

günlük bülten

Tarih	BIST 100	Endeks değişim	İşlem hacmi, mio TRY	Hacim değişim
02.04.2026	13052	0.9%	146,058	-2.8%
01.04.2026	12938	1.1%	150,332	1.0%
31.03.2026	12791	1.3%	148,796	35.8%
30.03.2026	12626	-0.6%	109,584	-9.6%
27.03.2026	12698		121,207	

Tarih	BIST 100	Endeks değişim	İşlem hacmi, mio USD	Hacim değişim
02.04.2026	294	0.8%	3,288	-2.9%
01.04.2026	291	2%	3,386	1.0%
31.03.2026	288	3%	3,352	35.7%
30.03.2026	284	-0.8%	2,469	-9.8%
27.03.2026	287		2,737	

Kaynak: Deniz Yatırım Strateji ve Araştırma Bölümü hesaplamaları

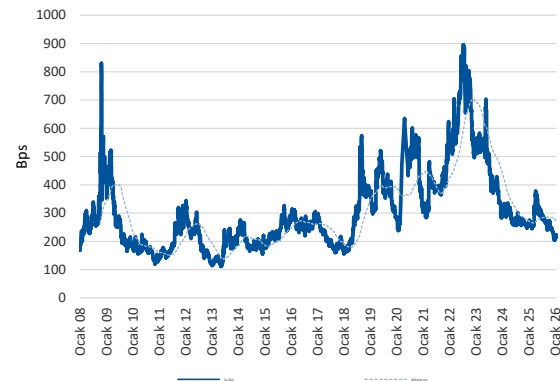
Piyasa özeti					
Yerel piyasa	Kapanış	Önceki	Değişim	Yıl başlangıcı	Değişim
BIST 30	14882	14687	1.3%	12224	21.7%
BIST 100	13052	12938	0.9%	11262	15.9%
USDTRY	44.46	44.47	0.0%	42.96	3.5%
EURTRY	51.43	51.68	-0.5%	50.52	1.8%
GBPTRY	59.09	59.41	-0.5%	57.92	2.0%
Sepet kur	47.94	48.08	-0.3%	46.74	2.6%
2y TR tahvil	41.12%	40.85%	27	36.84%	428
10y TR tahvil	32.72%	32.66%	6	28.96%	376
AOFM	40.00%	40.00%	0	38.00%	200
5y CDS	286	284	2	204	82
FX	Kapanış	Önceki	Değişim	Yıl başlangıcı	Değişim
EURUSD	1.1539	1.1589	-0.4%	1.1746	-1.8%
GBPUSD	1.3227	1.3305	-0.6%	1.3475	-1.8%
USDJPY	159.60	158.82	0.5%	156.71	1.8%
Emtia	Kapanış	Önceki	Değişim	Yıl başlangıcı	Değişim
Ons altın, USD	4,677	4,759	-1.7%	4,319	8.3%
Ons gümüş, USD	73.01	75.08	-2.8%	71.66	1.9%
Brent, USD	109.03	101.16	7.8%	60.85	79.2%
Global endeksler	Kapanış	Önceki	Değişim	Yıl başlangıcı	Değişim
Dow Jones	46505	46566	-0.1%	48063	-3.2%
S&P 500	6583	6575	0.1%	6846	-3.8%
Nasdaq Comp.	21879	21841	0.2%	23242	-5.9%
DAX	23168	23299	-0.6%	24490	-5.4%
FTSE 100	10436	10365	0.7%	9931	5.1%

Kaynak: Deniz Yatırım Strateji ve Araştırma Bölümü hesaplamaları

En çok yükselenler & düşenler (BIST 100)

En çok yükselenler	Hisse kodu	Son kapanış	Gün değ.	Hacim, mio TRY
Astor Enerji	ASTOR	207.80	5.3%	8,382
Şok Marketler Ticaret	SOKM	53.10	5.1%	644
Aselsan	ASELS	336.50	5.1%	8,178
Granturk Holding	GRTHO	239.80	4.9%	333
Türk Altın İşletmeleri	TRALT	45.14	4.7%	6,461
Girişim Elektrik Sanayi Taahhüt Ve Ticaret	GESAN	48.06	4.7%	638
En çok düşenler	Hisse kodu	Son kapanış	Gün değ.	Hacim, mio TRY
Efor Yatırım	EFOR	8.15	-9.9%	667
Kiler Holding	KLRHO	129.00	-9.3%	3,253
Kontrolmatik Teknoloji	KONTR	8.09	-6.4%	711
Doğan Holding	DOHOL	19.80	-3.9%	1,494
Kuyas Yatırım	KUYAS	72.90	-3.7%	419
Reeder Teknoloji	REEDR	7.47	-3.6%	430

5 Yıllık Ülke Risk Primi (CDS) (baz puan)



Piyasa yorumu:

Bu sabah karışık açılış ve sonrasında 12850 – 13250 arasında işlem aktivitesi bekliyoruz.

Dün endeks +0.88% değişimle 13.052 seviyesinde kapattı. İşlem hacmi yüksek seviyede gerçekleşti.

Günlük Bültenimizin ilerleyen sayfalarında detaylı şekilde görebileceğiniz **Seçilmiş İndikatörler Puanlama Sistemimize** göre bugün öne çıkan ilk 5 hisse senedi: **COLLA, DOAS, ISMEN, TRENJ** ve **TRMET**. İlgili sayfada sistemimizin metodolojisini ve uyarı notunu okumanızı önemle belirtmek isteriz.

Son iş günü kapanışına göre, eşit dağıtım oranı ile oluşturulan Deniz Yatırım Model Portföyümüz günlük bazda %0.12, BIST 100 endeksi ise %0.88 seviyelerinde performans sergilemiştir.

Strateji ve Araştırma Bölümümüzün hazırladığı teknik takip bültenine ulaşmak için lütfen aşağıdaki başlığa tıklayınız.

[BIST Teknik Takip Bülteni, 03.04.2026](#)

Bugünün haberleri:

Piyasa gelişmesi

- BIST Hacim Takip Analizleri (Hacim Avcıları)**
- Otomotiv Sektörü:** Mart ayında %12,75'lik azalış
- Enerji Sektörü:** Tavan fiyat değişikliği
- Gübre Sektörü:** Bazı gübre ürünlerinde gümrük vergileri sıfırlandı / olumlu

Piyasa notu

Küresel piyasalar, İran'ın Hürmüz Boğazı trafiğine ilişkin Umman ile bir protokol taslağı hazırladığına yönelik haber akışıyla tatil öncesi karışık bir seyir izlerken, yatırımcıların odağı, jeopolitik gelişmelerin yanı sıra bugün ABD'de açıklanacak tarım dışı istihdam verilerine çevrilmiş durumda.

ABD endeksleri gün içinde yaklaşık %1,5'e varan düşüşlerin ardından toparlanma gösterdi. S&P 500 ve Nasdaq endeksleri günü %0,1 yükselişle tamamlarken, Dow Jones %0,1 düşüşle negatif ayrıştı. Gün içi volatilitede jeopolitik haber akışının belirleyici olduğu görüldü.

Emtia tarafında, Orta Doğu'da artan tansiyonun etkisiyle yükseliş eğiliminde olan petrol fiyatları, son günlerde gerilimin azalabileceğine yönelik beklentilerle geri çekilmişti. Ancak ABD Başkanı Trump'ın açıklamaları sonrasında yeniden yükselişe geçti. 2 Nisan kapanışıyla Brent petrol %8 artışla 109,03 dolar seviyesine yükselirken, ABD vadeli endekslerinde Paskalya tatili öncesinde hafif satıcılı bir görünüm öne çıkıyor.

Döviz piyasalarında Dolar Endeksi %0,6 artışla 100,3 seviyesine yükselirken, EUR/USD paritesi %0,5 düşüşle 1,1533 seviyesine geriledi.

ABD Başkanı Donald Trump, bazı ithal patentli ilaçlara %100'e varan gümrük vergisi uygulanmasını öngören kararları imzalarken, yerli üretim taahhüdü veren şirketler için daha düşük oranlar uygulanacağını belirtti. Ayrıca çelik, alüminyum ve bakır gibi metallerde mevcut vergi hesaplama yönteminde değişikliğe gidilmesi planlanıyor.

Makro veri tarafında, ABD'de haftalık işsizlik maaşı başvuruları 28 Mart ile biten haftada 202 bine gerileyerek beklentilerin altında gerçekleşti.

Yurt içine baktığımızda, BIST 100 endeksi gün içinde 12.820 seviyesine kadar geri çekilmesinin ardından gelen alımlarla 13.000 seviyesinin üzerine yerleşerek günü %0,88 yükselişle 13.051,69 puandan tamamladı. Toplam işlem hacmi 146,1 milyar TL olarak gerçekleşti. Sektör bazlı performanslarda bankacılık endeksi %1,27 ile pozitif ayrışırken, holding endeksi %0,55 geriledi. Madencilik sektörü %3,46 ile en güçlü performansı sergilerken, metal ana sanayi %1,14 düşüşle en zayıf sektör oldu.

Küresel piyasalarda Paskalya tatili nedeniyle bugün ABD başta olmak üzere birçok büyük piyasada işlemler gerçekleşmeyecek. Bu durum, açık olan piyasalarda işlem hacimlerinin düşük kalmasına neden olabilir.

Tahvil piyasasında 2 yıllık tahvil faizi 27 baz puan artışla %41,12, 10 yıllık tahvil faizi ise 6 baz puan artışla %32,72 seviyesine yükseldi. Dolar/TL bu sabah itibarıyla 44,55 seviyesinde işlem görmekte.

Bugün TÜİK tarafından açıklanacak olan Mart ayı enflasyon verileri günün en önemli gündem maddesini oluşturuyor. TÜFE rakamları sonrasında TCMB'nin 22 Nisan'daki Para Politikası Kurulu toplantısında vereceği faiz kararına dair ortaya çıkacak projeksiyonlar bankacılık endeksi önderliğinde ana endeks üzerinde hareketlilik yaratabilir.

Makro tarafta, TCMB toplam rezervleri 27 Mart haftasında 22,1 milyar dolar azalarak 155,3 milyar dolara geriledi. Yabancı yatırımcılar söz konusu haftada 137,1 milyon dolarlık hisse senedi alımı gerçekleştirirken, 1,37 milyar dolarlık DİBS satışı yaptı.

Piyasa gelişmesi

BIST Hacim Takip Analizleri (Hacim Avcıları)

- Yıl başından bu yana ortalama hacim uzaklığının üzerinde kalan ilk 5 hisse; **PETKM 46.5%, ASTOR, 38.6%, TUPRS 19.4%, SASA 10.7%, TRALT 5.4%** olurken hacim uzaklığının altında kalan 5 hisse ise; **KCHOL-56.3%, PGSUS-57.4%, AEFES-57.5%, TCELL-60.7%, DSTKF-65.5%** olarak karşımıza çıkmaktadır.
- BIST30 içerisinde TL bazlı işlem hacmi en yüksek ilk 5 hisse sırasıyla; **14,229 milyon TL ile THYAO, 9,474 milyon TL ile TUPRS, 8,382 milyon TL ile ASTOR, 8,178 milyon TL ile ASELS, 6,601 milyon TL ile SASA** şeklindedir.
- Söz konusu hisselerin TL bazlı yıl başından bugüne ortalama işlem hacimleri sırasıyla; **16,751 milyon TL ile THYAO, 7,938 milyon TL ile TUPRS, 6,048 milyon TL ile ASTOR, 13,390 milyon TL ile ASELS, 5,962 milyon TL ile SASA** şeklindedir.
- Söz konusu hisselerin yıl başından bugüne ortalama hacimlerine uzaklıkları son kapanışları itibarıyla sırasıyla; **THYAO için-15.1%, TUPRS için 19.4%, ASTOR için 38.6%, ASELS için -38.9%, SASA için 10.7%** şeklindedir.
- 2026 maksimum hacim seviyesine en yakın ilk 5 hisse sırasıyla; **-51.6% ile TUPRS, -54.5% ile ASTOR, -54.8% ile BIMAS, -55.3% ile THYAO, -55.4% ile TTKOM** şeklindedir.
- 2026 maksimum hacim seviyesine en uzak ilk 5 hisse sırasıyla; **-83.8% ile PGSUS, -84.8% ile SISE, -85% ile EKGYO, -85.4% ile AEFES, -88.5% ile DSTKF** şeklindedir.
- 2026 minimum hacim seviyesine en yakın ilk 5 hisse sırasıyla; **16% ile KCHOL, 18.6% ile GUBRF, 30.3% ile DSTKF, 48.2% ile TOASO, 56.2% ile AEFES** yer almaktadır.
- 2026 minimum hacim seviyesine en uzak ilk 5 hisse sırasıyla; **577.1% ile VAKBN, 503.7% ile SASA, 458.8% ile TUPRS, 415.7% ile TTKOM, 380.8% ile EREGL** olarak karşımıza çıkmaktadır.

Endeksler, sektörler ve Araştırma Kapsamımız bazında sıcaklık haritaları

BIST 100 endeksi sıcaklık haritası									
AEFES %1.8	AGHOL %-1.1	AKBNK %1.5	AKSA %2.2	AKSEN %0.1	ALARK %0.5	ALTNY %-0.6	ANSGR %-0.2	ARCLK %0.5	ASELS %5.1
ASTOR %5.3	BALUSU %-0.1	BIMAS %2.1	BRSAN %0.8	BRYAT %-0.6	BSOKE %-0.5	BTCIM %3.3	CANTE %1.8	CCOLA %-1.9	CIMSA %0.2
CVKMD %2.7	CWENE %0.5	DAPGM %0.5	DOAS %-0.8	DOHOL %-3.9	DSTKF %1.7	ECILC %-1.0	EFOR %-9.9	EKGYO %-0.7	ENERY %-1.2
ENJSA %0.3	ENKAI %-0.4	EREGL %-2.0	EUPWR %2.3	EUREN %-0.2	FENER %1.5	FROTO %-1.8	GARAN %1.9	GENIL %4.1	GESAN %4.7
GLRMK %0.5	GRSEL %-1.4	GRTHO %4.9	GSRAY %2.8	GUBRF %0.0	HALKB %1.3	HEKTS %0.0	ISCTR %1.2	ISMEN %0.0	IZENR %2.9
KCHOL %-1.4	KLRHO %-9.3	KONTR %-6.4	KRDMD %-1.2	KTLEV %-1.9	KUYAS %-3.7	MAGEN %1.4	MAVI %-1.8	MGROS %0.6	MIATK %-1.5
MPARK %0.5	OBAMS %-2.0	ODAS %4.6	OTKAR %0.1	OYAKC %1.2	PAHOL %0.0	PASEU %-2.3	PATEK %-1.8	PETKM %-1.7	PGSUS %-0.3
PSGYO %-1.6	QUAGR %1.9	RALYH %3.3	REEDR %-3.6	SAHOL %-0.5	SARKY %-1.2	SASA %0.8	SISE %0.1	SKBNK %-0.1	SOKM %5.1
TABGD %-1.4	TAVHL %1.0	TCELL %-0.3	THYAO %0.6	TKFEN %4.6	TOASO %-1.1	TRALT %4.7	TRENJ %2.9	TRMET %2.2	TSKB %0.5
TTKOM %-1.2	TUKAS %0.4	TUPRS %0.9	TUREX %4.1	TURSG %-0.5	ULKER %2.3	VAKBN %1.0	VESTL %0.1	YKBNK %1.1	ZOREN %0.0

Kaynak: Deniz Yatırım Strateji ve Araştırma hesaplamaları

BIST 30 endeksi sıcaklık haritası									
AEFES %1.8	AKBNK %1.5	ASELS %5.1	ASTOR %5.3	BIMAS %2.1	DSTKF %1.7	EKGYO %-0.7	ENKAI %-0.4	EREGL %-2.0	FROTO %-1.8
GARAN %1.9	GUBRF %0.0	ISCTR %1.2	KCHOL %-1.4	KRDMD %-1.2	MGROS %0.6	PETKM %-1.7	PGSUS %-0.3	SAHOL %-0.5	SASA %0.8
SISE %0.1	TAVHL %1.0	TCELL %-0.3	THYAO %0.6	TOASO %-1.1	TRALT %4.7	TTKOM %-1.2	TUPRS %0.9	VAKBN %1.0	YKBNK %1.1

Kaynak: Deniz Yatırım Strateji ve Araştırma hesaplamaları

Endeks ve sektörler bazında sıcaklık haritası									
XU100 %0.9	XU030 %1.3	XU050 %1.1	XBANK %1.3	XUTUM %0.7	XUMAL %0.1	XBANA %0.0	XBLSM %0.5	XELKT %1.0	XFINK %1.6
XGIDA %0.6	XGMYO %-1.1	XHARZ %1.8	XHOLD %-0.5	XILTM %-0.5	XINSA %-0.7	XKAGT %1.9	XKMYA %0.6	XKOBI %0.0	XKURY %1.3
XMADN %3.5	XMANA %-1.1	XMESY %0.8	XSGRT %-0.7	XSPOR %1.8	XTAST %0.8	XCRT %1.6	XTEKS %0.6	XTMTU %1.4	XTRZM %1.1
XTUMY %0.4	XUHIZ %0.7	XULAS %0.1	XUSIN %0.6	XUSRD %1.0	XUTEK %3.8	XYORT %0.6	XYUZO %-0.4	XAKUR %-0.2	XUGRA %0.2

Kaynak: Deniz Yatırım Strateji ve Araştırma hesaplamaları

Araştırma kapsamımızdaki şirketler için sıcaklık haritası									
AGESA %-1.6	AKBNK %1.5	AKCNS %0.4	AKGRT %-0.7	AKSA %2.2	AKSEN %0.1	ALARK %0.5	ALBRK %-0.1	ALFAS %1.2	ALKIM %-1.2
ANHYT %-1.6	ANSGR %-0.2	ARCLK %0.5	ARMGD %10.0	ASELS %5.1	AYGAZ %3.3	AZTEK %-0.3	BIGCH %-5.8	BIMAS %2.1	BIOEN %-4.6
BIZIM %0.6	BRISA %0.1	CCOLA %-1.9	CIMSA %0.2	DOAS %-0.8	DOHOL %-3.9	EBEBK %-1.4	EKGYO %-0.7	ENJSA %0.3	ENKAI %-0.4
EREGL %-2.0	FROTO %-1.8	GARAN %1.9	GLCVY %0.8	GWIND %1.9	HALKB %1.3	HEKTS %0.0	HTTBT %-0.3	INDES %3.3	ISCTR %1.2
ISMEN %0.0	KAREL %0.2	KCHOL %-1.4	KLKIM %1.4	KORDS %6.0	KRDMD %-1.2	LKMNH %-0.5	LOGO %-0.3	MAVI %-1.8	MEDTR %0.0
MGROS %0.6	MPARK %0.5	OFSYM %-0.4	OTKAR %0.1	PETKM %-1.7	PGSUS %-0.3	RGYAS %1.4	SAHOL %-0.5	SELEC %1.4	SISE %0.1
SOKM %5.1	TABGD %-1.4	TAVHL %1.0	TCELL %-0.3	THYAO %0.6	TOASO %-1.1	TRGYO %0.6	TSKB %0.5	TTKOM %-1.2	TTRAK %1.0
TUPRS %0.9	TURSG %-0.5	ULKER %2.3	VAKBN %1.0	VESBE %-1.0	VESTL %0.1	YATAS %-1.7	YKBNK %1.1		

Kaynak: Deniz Yatırım Strateji ve Araştırma hesaplamaları

Otomotiv Sektörü: Mart ayında %12,75'lik azalış

Türkiye Otomotiv Distribütörleri ve Mobilite Derneği'nin paylaştığı verilere göre, Mart ayı otomobil ve hafif ticari araç pazarı 2025 yılı Mart ayına göre %12,75 azalışla 101.997 adet oldu. 2026 Mart ayında otomobil satışları bir önceki yılın aynı ayına göre %13 oranında azalışla 79.857 adet, hafif ticari araç pazarı %11,7 artarak 22.140 adet oldu. Otomobil ve hafif ticari araç pazarı 10 yıllık Mart ayı ortalama satışlara göre %22,2 arttı.

Doğuş Otomotiv'in, Mart ayı toplam araç satışları yıllık %16,4 azalarak 13.289 adet seviyesinde gerçekleşirken, Şirket'in pazar payı 0,6 puan azalarak %13,0 seviyesinde gerçekleşti.

Ford Otosan'ın, Mart ayı toplam araç satışları yıllık %18,3 azalarak 6.829 adet seviyesinde gerçekleşirken, Şirket'in pazar payı 0,5 puan azalarak %6,7 seviyesinde gerçekleşti.

Tofaş Otomobil'in, Mart ayı toplam araç satışları yıllık %207,9 artarak 29.014 adet seviyesinde gerçekleşirken, Şirket'in pazar payı 20,4 puan artarak %28,4 seviyesinde gerçekleşti.

2026 yılı Ocak-Mart döneminde ise otomobil ve hafif ticari araç pazarı bir önceki yılın aynı dönemine göre %3,94 oranında azalarak 265.398 adet olarak gerçekleşti.

Doğuş Otomotiv'in, Ocak-Mart 2026 döneminde Skoda dahil toplam araç satışları geçen yılın aynı dönemine göre %7 azalarak 34.233 adet seviyesinde gerçekleşti. Bu dönemde Skoda hariç satışları ise 8.369 adet seviyesindedir. ***Hatırlayacak olursak Doğuş Otomotiv'in Skoda hariç satış adedi beklentisi 117 bin adet yönündeydi. İlk çeyrek verilerinin tamamlanmasıyla Şirket, beklentilerinin %29'unu gerçekleştirmiş oldu. 2025'te yaklaşık 163 bin araç satış gerçekleştiren Şirket, 2026 yılına %28'lik daralma öngörüsüyle başlamıştı.***

Ford Otosan'ın, Ocak-Mart 2026 döneminde toplam araç satışları geçen yılın aynı dönemine göre %21 azalarak 17.267 adet seviyesinde gerçekleşti. ***Hatırlayacak olursak Ford Otosan'ın perakende satış adedi beklentisi 90-100 bin adet yönündeydi. İlk çeyrek verilerinin tamamlanmasıyla Şirket, alt beklentilerinin %19'unu üst beklentisinin ise %17'sini gerçekleştirmiş oldu.***

Tofaş Otomobil'in, Ocak-Mart 2026 döneminde toplam araç satışları geçen yılın aynı dönemine göre Stellantis birleşmesi öncesi düşük bazın da etkisiyle %212 artarak 71.796 adet seviyesinde gerçekleşti. ***Hatırlayacak olursak Tofaş'ın perakende satış adedi beklentisini 350-370 bin adet yönündeydi. İlk çeyrek verilerinin tamamlanmasıyla Şirket alt beklentilerinin %21'ini üst beklentisinin ise %19'unu gerçekleştirmiş oldu.***

Açıklanan verileri, Stellantis birleşmesinin katkısıyla TOASO açısından olumlu; Mart ayındaki pazar daralması nedeniyle ise otomotiv sektörü, FROTO ve DOAS açısından sınırlı olumsuz olarak değerlendiriyoruz.

Enerji Sektörü: Tavan fiyat değişikliği

Enerji Piyasası Düzenleme Kurulu'nun (EPDK) aldığı yeni karar doğrultusunda, elektrik piyasasında uygulanan azami fiyat limitinde önemli bir artışa gidildi. Daha önce megavatsaat başına 3.400 TL olarak uygulanan tavan fiyat, 4 Nisan 2026 tarihinden itibaren geçerli olmak üzere 4.500 TL'ye yükseltildi.

Haber için link | [EPIAS](#)

Azami fiyat limitinin 3.400 TL'den 4.500 TL'ye yükseltilmesini, enerji üretimi yapan şirketler için olumlu olarak değerlendiriyoruz. Özellikle, talebin arttığı arzın ise daha düşük kaldığı dönemlerde tavan fiyatı uygulaması enerji üretim yapan şirketler için fiyat avantajı yaratacaktır. Söz konusu karar, 'henüz' elektrik fiyatlarına zam niteliği taşımamakla birlikte olası kararın Resmi Gazete'de ilerleyen süreçte yayımlanabilme ihtimalini göz ardı etmiyoruz. Keza bir süredir piyasa beklentilerinin de bu şekilde oluştuğunu hatırlatmak isteriz. Aşağıdaki grafikte Mart ayına kadar olan PTF hareketlerini tavan fiyatları bulabilirsiniz.

Gübre Sektörü: Bazı gübre ürünlerinde gümrük vergileri sıfırlandı / olumlu

Cumhurbaşkanı imzası ile Resmi Gazete'de yayımlanan karara göre, İthalat Rejimi Kararı'nda değişikliğe gidilerek amonyum sülfat, amonyum nitrat, kalsiyum amonyum nitrat (CAN) ve diamonyum fosfat gübrelere gümrük vergisi sıfırlandı.

Hatırlanacağı üzere, daha önce alınan kararlar ile üre gübresinde gümrük vergisi sıfırlanmış ve ihracatı yasaklanmış; amonyum nitrat gübresinin tarımda yeniden kullanılmasına izin verilmişti.

Söz konusu kararı gübre üreticileri açısından destekleyici olarak görüyoruz.

KAP haberleri

MIATK

Şirketimiz, yüksek teknoloji enerji teknolojileri alanındaki stratejik büyüme hedefleri doğrultusunda, Mikro Modüler Reaktörler (SMR) alanında uluslararası iş birlikleri geliştirmeye yönelik çalışmalar yürütmektedir.

Bu doğrultuda, T.C. Sanayi ve Teknoloji Bakanlığı tarafından yürütülen Rekabet Öncesi İş Birliği Programı kapsamında açılan nükleer teknolojilerin geliştirilmesine yönelik çağrıya başvuru yapılmıştır.

Başvuru kapsamında, 100 MW gücünde SMR mikro nükleer reaktör projesi için, 4 yıllık süre içerisinde en az %51 millileşme hedefleri ve yatırım planları sunulmuştur.

Söz konusu başvuru ile Türkiye'nin mikro modüler reaktör alanında oluşacak yeni değer zincirine erken aşamada dahil olması amaçlanmaktadır. Şirketimiz, Türkiye Yüzyılı vizyonu kapsamında enerji teknolojileri alanında daha güçlü bir konum elde etmeyi ve bu stratejik dönüşüm sürecinde öncü şirketler arasında yer almayı hedeflemektedir.

Bu kapsamda, ileri nükleer teknoloji alanında küresel ölçekte ön sıralarda yer alan, hâlihazırda aktif projeler geliştiren ve dünya ölçeğinde lider şirketlerle proje deneyimine sahip uluslararası bir teknoloji sağlayıcı ile teknik iş birliği süreci başlatılmıştır. İş birliği kapsamında; entegre basınçlı su reaktörü (iPWR) temelli, modüler ve çoklu kurulum senaryolarına uygun çözümler üzerinde çalışmalar yürütülmektedir.

Ayrıca, Türkiye'de oluşabilecek mikro modüler reaktör ekosistemi kapsamında yerli sanayinin rol alabileceği alanlar, teknoloji transferi imkânları ve mühendislik kapasitesinin geliştirilmesine yönelik çalışmalar değerlendirilmektedir.

Öte yandan, veri merkezleri ve sanayi sektörlerinde artan enerji ihtiyacı, karbon emisyonlarının azaltılması ve iklim risklerinin yönetimi kapsamında; düşük karbonlu enerji çözümleri, akıllı enerji yönetim sistemleri ve enerji verimliliği sağlayan dijital altyapılar stratejik önem taşımaktadır. Şirketimiz, bu alanlarda geliştireceği teknolojiler ile sürdürülebilir ve verimli enerji kullanımına katkı sağlamayı hedeflemektedir.

Bu çerçevede; üniversiteler ile akademik iş birlikleri geliştirilmesi, nükleer enerji alanında faaliyet gösteren ve ismi ilerleyen süreçte netleşecek kurum ve kuruluşlarla teknik koordinasyon sağlanması, ayrıca küresel ölçekte nükleer enerji uzmanları ile bilgi ve deneyim paylaşımına dayalı çalışmalar yürütülmesi planlanmaktadır. Bununla birlikte, partner ekosistemi içerisinde yer alan Lider Sistem Teknolojileri A.Ş. tarafından kritik tesis güvenliği, entegre güvenlik sistemleri ve akıllı tehdit tespiti süreçleri; Global X A.Ş. tarafından ulusal ve uluslararası regülasyonlara uyum, lisanslama ve mevzuat hazırlıkları; Link Bilgisayar A.Ş. tarafından ise entegre yönetim sistemleri, dijital altyapı ve enerji yönetimine yönelik yazılım teknolojileri bileşenlerinin geliştirilmesi planlanmaktadır. Bu bütünleşik yapı sayesinde; nükleer enerji projelerine özgü güvenlik, regülasyon, dijitalleşme ve operasyonel yönetim süreçlerinin uçtan uca, sürdürülebilir ve yüksek standartlarda gerçekleştirilmesi hedeflenmektedir.

Süreç, enerji arz güvenliği, ileri teknoloji kazanımı ve yerli sanayi entegrasyonu açısından stratejik önem taşımakta olup, gelişmeler kamuoyu ile paylaşılmaya devam edilecektir.

CWENE

Şirketimiz tarafından yukarıda belirtilen tarihlerde yapılan özel durum açıklamalarında, %100 bağlı ortaklığımız CW Solar Cell Enerji A.Ş. bünyesinde yürütülmekte olan fotovoltaik güneş hücresi üretim yatırımına ilişkin süreç ve gelişmeler kamuoyu ile paylaşılmıştır.

Şirketimiz Yönetim Kurulu'nun 16.02.2026 tarihli kararı doğrultusunda; %100 bağlı ortaklığımız CW Solar Cell Enerji A.Ş. bünyesinde yürütülmekte olan fotovoltaik güneş hücresi üretim yatırımına ilişkin olarak, mevcut yıllık 1,2 GW olan hücre üretim kapasitesinin; ilave üretim hattı yatırımı, makine-ekipman tedariki/kurulumu ve mevcut hatların optimizasyonu suretiyle yıllık 2,5 GW'a çıkarılmasına karar verilmiştir.

Yatırım ve kapasite artışı çalışmalarına ilişkin makine-ekipman tedarik, kurulum, test ve devreye alma süreçleri planlanmakta olup; yatırımın finansmanının Şirketimizin özkaynakları ve/veya uygun finansman kaynakları aracılığıyla karşılanması öngörülmektedir.

Yatırımın ve kapasite artışının, daha önce yapılan açıklamalarda belirtilen stratejik hedeflerimiz doğrultusunda (dikey entegrasyon, tedarik güvenliği, ithal hücre bağımlılığının azaltılması ve operasyonel verimlilik) Şirketimizin faaliyetlerine ve finansal performansına olumlu katkı sağlaması beklenmektedir.

YKBNK

Bankamızın 01.01.2026- 31.03.2026 dönemine ilişkin finansal raporlarının 29.04.2026 tarihinde kamuya açıklanması planlanmaktadır.

AGHOL

Anadolu Grubu olarak iş kollarımızın güçlendirilmesi ve Grup şirketlerimiz tarafından sunulan ürün yelpazesi ve hizmet alanlarının genişletilmesi için, yatırım stratejilerimiz doğrultusunda çalışmalarımızı sürdürüyoruz.

Bu kapsamda, "Mercan Rakı"nın sahibi Tariş Üzüm Alkollü Alkolsüz İçecekler Sanayi ve Ticaret Anonim Şirketi'nin ("Tariş Üzüm") sermayesini temsil eden payların %60'ının S.S. Tariş Üzüm Tarım Satış Kooperatif Birliği'nden satın alınmasına ("İşlem-1") yönelik olarak, iştirakimiz Anadolu Efes Biracılık ve Malt Sanayii A.Ş. ("Anadolu Efes") ile S.S. Tariş Üzüm Tarım Satış Kooperatif Birliği arasında bağlayıcı olmayan bir ön protokol imzalandığı ve taraflarca sağlanan mutabakata göre söz konusu payların devir bedelinin, Tariş Üzüm'ün kapanış tarihindeki bilançosunda yer alan işletme sermayesi düzeltmelerine tabi olmak üzere, 26 milyon USD olarak belirlendiği 29.08.2025 tarihli özel durum açıklamamızda kamuya duyurulmuştur.

Söz konusu açıklamamızda ayrıca, distile alkollü ürün kategorisine ilişkin faaliyetlerimizin operasyonel verimliliğinin artırılması amacıyla yeniden yapılandırılmasının planlandığı ve İşlem-1 kapsamındaki devralma işleminin, %49,9'una Şirketimizin ve %50,1'ine ise Anadolu Efes'in sahip olacağı başka bir iştirakimiz ("İşlem-2") aracılığıyla gerçekleştirilmesinin hedeflendiği belirtilmiştir.

Gelinen aşamada, İşlem-2 kapsamında Anadolu Etap Dış Ticaret A.Ş., Tariş Üzüm paylarını satın alacak iştirak olarak belirlenmiştir. Bu çerçevede yukarıda belirtildiği üzere Anadolu Etap Dış Ticaret A.Ş.'nin paylarının %49,90'ı Şirketimiz ve %50,10'u Anadolu Efes tarafından devralınmıştır. Ayrıca, İşlem-1 kapsamında Anadolu Etap Dış Ticaret A.Ş. ile S.S. Tariş Üzüm Tarım Satış Kooperatif Birliği arasında 02.04.2026 tarihinde Pay Alım ve Satım Sözleşmesi ("Sözleşme") imzalanmıştır.

İşlem-1 kapsamında, Tariş Üzüm sermayesinin %60'ına tekabül eden payların devralınması karşılığında, Anadolu Etap Dış Ticaret A.Ş. tarafından 26 milyon USD tutarında pay devir bedeli ödenmesi öngörülmekte olup, söz konusu bedel, Sözleşme'de yer alan hükümler uyarınca; Tariş Üzüm'ün kapanış tarihindeki bilançosunda yer alan işletme sermayesi ve finansal borç düzeltmeleri sonrası kesinlik kazanacaktır.

Pay devir işleminin tamamlanması, Tarım ve Orman Bakanlığı ön izninin alınması başta olmak üzere Sözleşme'de yer alan diğer ön şartların gerçekleşmesine tabi olup, devir işleminin 2026 yılında tamamlanması hedeflenmektedir.

AEFES

29 Ağustos 2025 tarihinde yaptığımız özel durum açıklamasında bira dışındaki kategorilere de odaklanarak tüketicilere daha geniş bir ürün yelpazesi sunan bir içecek şirketine dönüşme stratejimiz doğrultusunda Şirketimiz ile S.S. Tariş Üzüm Tarım Satış Kooperatif Birliği arasında, Tariş Üzüm Alkollü Alkolsüz İçecekler Sanayi ve Ticaret Anonim Şirketi'nin ("Tariş Üzüm") sermayesini temsil eden payların %60'ının Tariş Üzüm'ün kapanış tarihindeki bilançosunda yer alan işletme sermayesi düzeltmelerine tabi olmak üzere, 26 milyon USD bedel ile satın alınmasına ("İşlem-1") yönelik bir ön protokol imzalandığı kamuoyu ile paylaşılmıştı.

Ayrıca, devralma işleminin tamamlanması ve distile alkol kategorisine ilişkin tüm faaliyetlerin, Şirketimiz bilançosu üzerindeki olası etkileri asgari düzeyde tutmak amacıyla, ana hissedarımız AG Anadolu Grubu Holding A.Ş. ("Anadolu Grubu") ile ortak bir çatı altında yeniden yapılandırılmasına ("İşlem-2") karar verildiğine yine bu özel durum açıklamasında yer verilmiştir.

İşlem-2 kapsamında Anadolu Etap Dış Ticaret A.Ş. Tariş Üzüm paylarını satın alacak şirket olarak belirlenmiştir. Buna göre Anadolu Etap Dış Ticaret A.Ş.'nin paylarının %50,10'u Şirketimiz, %49,90'ı Anadolu Grubu tarafından devralınmıştır.

İşlem-1 kapsamında ise, Anadolu Etap Dış Ticaret A.Ş. ile S.S. Tariş Üzüm Tarım Satış Kooperatif Birliği arasında bugün Tariş Üzüm'ün sermayesinin %60'ına tekabül eden paylarının 26 milyon USD tutarındaki öngörülen bedel üzerinden devralınmasına ilişkin Pay Alım ve Satım Sözleşmesi ("Sözleşme") imzalanmıştır. Satın alım bedeli, Sözleşme'de yer alan hükümler uyarınca, Tariş Üzüm'ün kapanış tarihindeki bilançosunda yer alan işletme sermayesi ve finansal borç düzeltmeleri sonrası kesinleşecektir.

Pay devir işleminin tamamlanması, Tarım ve Orman Bakanlığı'nın hisse devrine ilişkin onayının alınması başta olmak üzere Sözleşme'de yer alan diğer ön şartların gerçekleşmesine tabi olup, devir işleminin 2026 yılı içerisinde tamamlanması hedeflenmektedir.

Haftalık Genel Kurul Takvimi

30.Mar.26	31.Mar.26	01.Nis.26	02.Nis.26	03.Nis.26	04.Nis.26
AFYON	AKSA		BNTAS	HURGZ	YGGYO
ALCAR	AYCES		DZGYO		
ANSGR	BUCIM		GWIND		
ASGYO	DYOBY		MEDTR		
BASCM	GENIL				
CRDFA	SAHOL				
CIMSA	HDFGS				
DENGE	ICBCT				
GARFA	ISBIR				
HATSN	ISSEN				
ISMEN	KONYA				
KORDS	KUTPO				
MNDRS	OYAKC				
PSDTC	OZGYO				
SEKFK	PGSUS				
SEGYO	PETUN				
SKYMD	PINSU				
	PNSUT				
	PRKAB				
	GARAN				
	ISCTR				
	VIKING				

Kaynak: Deniz Yatırım Strateji ve Araştırma, KAP

Kar Payı Ödemeleri

Hisse Kodu	Özet Bilgi	Dağıtım Tarihi	Kapanış Fiyatı (TL)	Brüt (TL)	Net (TL)	Teorik Fiyat (TL)	Kar Payı Verimi	XU030 Ağırlık	XU030'a Yüzesel Etkisi	XU030'a Puansal Etkisi	XU100 Ağırlık	XU100'e Yüzesel Etkisi	XU100'e Puansal Etkisi
AKSA	Kar payı	03.04.2026	11.33	0.58	0.49	10.75	5.12%	Yok	Etkisi bulunmuyor	Etkisi bulunmuyor	0.35%	-0.02%	-2.34

Kaynak: Deniz Yatırım Strateji ve Araştırma, Rasyonet, KAP

Pay geri alımları

Tarih	Hisse	Şirket	Bulunduğu endeks	Sektör	Alınan pay senedi	Fiyat aralığı (TL)	Nominal değer	Sermaye oranı (%)
02.04.2026	MAVI	Mavi Giyim	XU100:IS	Tekstil, Entegre	400,000	41,80 – 41,98	12,150,000	1.53%

Kaynak: Deniz Yatırım Strateji ve Araştırma Bölümü, KAP

Baz alınan hisseler Deniz Yatırım Strateji ve Araştırma Bölümü araştırma kapsamıdır.

Gerçekleşmesi beklenen sermaye artışları

Hisse senedi	Bedelli (%)	Sermaye Azaltm (%)	Bedelsiz (Temettü)	Bedelsiz (Temettü, %)	Bedelsiz (İç Kaynaklardan)	Bedelsiz (İç Kaynaklardan, %)	Bedelli (Nominal)	Bedelli Fiyatı	Sermaye Azaltm	Sermaye
A1YEN					545,000,000	991				55,000,000
ALARK		4							18,000,000	435,000,000
ARZUM	100						600,000,000	1		600,000,000
BAGFS	1,000						1,350,000,000	1		135,000,000
BIMAS					600,000,000	100				600,000,000
BTCJM										5,580,000,000
BUCJM	167				2,500,000,000	167	2,500,000,000	1		1,500,000,000
CEMZY					1,898,000,000	472				402,000,000
CRDFA					200,000,000	200				100,000,000
CVKMD	170						2,380,000,000	1		1,400,000,000
DMSAS	50						100,000,000	1		200,000,000
DSTKF					5,666,666,667	1,700				333,333,333
EFOR										2,178,000,000
ENTRA	19				1,845,000,000	100	350,550,000	1		1,845,000,000
EPLAS	150						285,922,835	1		190,615,223
ETYAT					40,000,000	200				20,000,000
EUKYO					40,000,000	200				20,000,000
EUYO					40,000,000	200				20,000,000
FRIGO					555,795,050	189	147,102,475			294,204,950
GOODY					1,250,000,000	463				270,000,000
GZNMİ					650,000,000	1,000				65,000,000
HEDEF					1,050,544,101	54				1,949,455,899
IDGYO	250						375,000,000	1		150,000,000
IHLAS	200						3,000,000,000	1		1,500,000,000
ISGSY					414,951,159	488				85,048,841
KRTEK	300						105,301,495	1		35,100,498
LYDYE										1,891,070
MEGAP	100						275,000,000	1		275,000,000
MERKO					734,876,628	638				115,123,372
BLUME										174,710,256
MIATK										494,000,000
OZYSR					319,920,000	310				103,200,000
PKART					277,250,000	1,219				22,750,000
QNBFK	25						500,000,000	1		2,000,000,000
REEDR					2,850,000,000	300				950,000,000
RUBNS					737,550,000	900				81,950,000
RYGYO	50				2,000,000,000	100	1,000,000,000	1		2,000,000,000
RYSAS	100				1,000,000,000	50	2,000,000,000	1		2,000,000,000
SEGYO	250						2,033,888,208	1		813,555,283
SEKFK	100						100,000,000	1		100,000,000
SMART										31,862,500
SMRVA					482,000,000	408				118,000,000
TDGYO	200						138,000,000	1		69,000,000
TRHOL	300				30,000,000	100	90,000,000	1		30,000,000
TRILC					875,195,000	541				161,805,000
TURSG			10,000,000,000	100						10,000,000,000
VKGYO					950,000,000	28				3,450,000,000
VRGYO	100						820,000,000	1		820,000,000
YEOTK			208,632,380	59	266,367,620	75				355,000,000
YESİL	200						1,290,000,000	1		645,000,000

Teknik yorum

BIST 100 endeksi

Dün endeks +0.88% değişimle 13051.69 seviyesinde kapattı. İşlem hacmi yüksek seviyede gerçekleşti. Güne sert düşüşle başlayan endeks, gün boyu pozitif işlem aktivitesine devam ederek 13000 direnç seviyesini test etti ve bu seviyenin üstünde pozitif kapanış gerçekleştirdi. 12800 üstünde kaldıkça pozitif işlem aktivitesinin devamı beklenebilir. İlk direnç 13150, ilk hedef/direnç 13300 olarak izliyoruz. Kısa vadeli ana destek seviyesi 12600 olarak devam ettiriyoruz. 5 g Ort. 12821,02 22 g. Ort. 12974.41 seviyesindedir. Destek olarak 12780 ve 12900, direnç olarak 13150 ve 13300 takip ediyoruz. Bu sabah karışık açılış ve sonrasında 12850 – 13250 arasında işlem aktivitesi bekliyoruz.



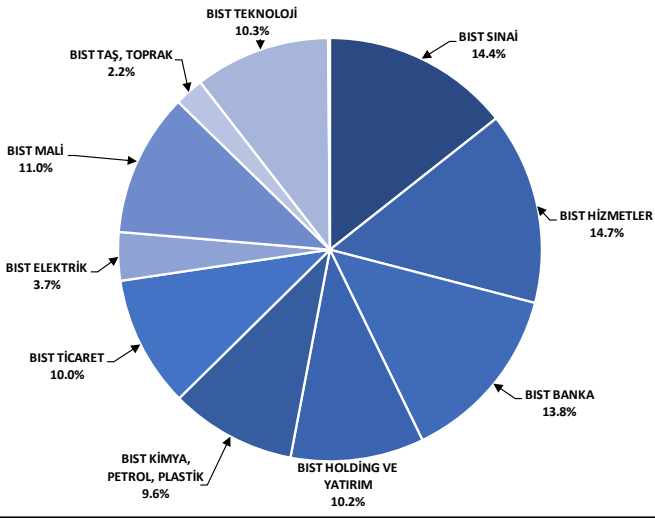
VIOP - X30Y vade teknik analiz

Dün vadeli endeks +0.78% değişimle günü 15150.00 seviyesinde kapattı. İşlem hacmi yüksek seviyede gerçekleşti. Güne sert düşüşle başlayan vadeli endeks, gün boyu pozitif işlem aktivitesine devam etti ve 15050 kritik/düşen kanal direncinin üstünde pozitif kapanış gerçekleştirdi. Bu seviye üstünde kaldıkça alım aktivitesinin ivme kazanma ihtimalini göz ardı etmiyoruz. Bu durumda hedef / direnç 15500 olarak takip ediyoruz. 5g. Ort. 14878.80 22 g. Ort. 15144.23 seviyesindedir. Destek olarak 14800 ve 15000, direnç olarak ise 15250 ve 15500 takip ediyoruz. Bu sabah karışık açılış ve sonrasında 14900 – 15350 arasında işlem aktivitesi bekliyoruz.



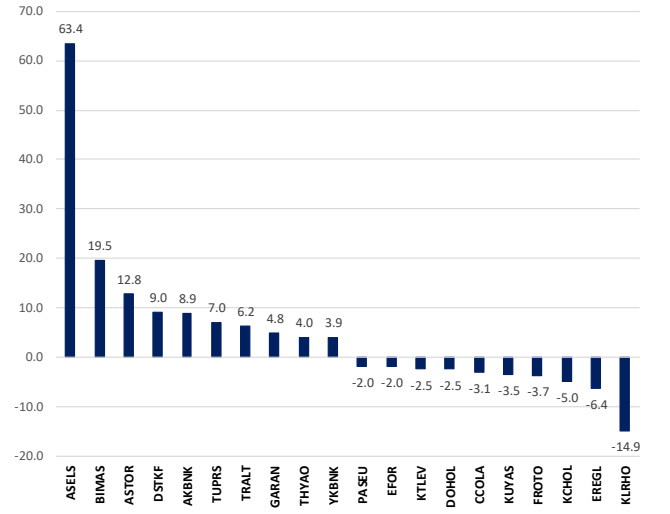
BIST 100 endeks ağırlıkları ve puan katkıları

BIST 100 Endeks Ağırlıkları



Kaynak: Deniz Yatırım Strateji ve Araştırma Bölümü hesaplamaları, Rasyonet

BIST 100 Endeksi Hisse Puan Katkıları



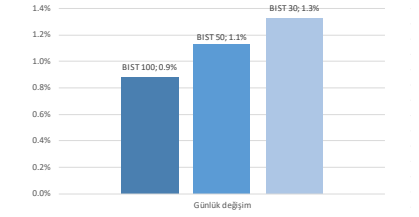
Kaynak: Deniz Yatırım Strateji ve Araştırma Bölümü hesaplamaları, Rasyonet

BIST endekslerine ait performanslar

BIST Endeksleri	Endeks Açıklaması	02.04.2026	01.04.2026	Günlük değişim	31.12.2025	Yıl başlangıcından değişim
XU100	BIST 100	13052	12938	0.9%	11262	16%
XU30	BIST 30	14882	14687	1.3%	12224	22%
XU50	BIST 50	11685	11554	1.1%	9770	20%
XBANK	BIST BANKA	16023	15823	1.3%	16540	-3%
XUTUM	BIST TÜM	16483	16362	0.7%	14189	16%
XUMAL	BIST MALİ	18143	18134	0.1%	16355	11%
XG30S	BIST 30 AĞIRLIK SINIRLAMALI 10	15175	14997	1.2%	12511	21%
XI00S	BIST 100 AĞIRLIK SINIRLAMALI 10	13054	12941	0.9%	11264	16%
XBANA	BIST ANA	59125	59148	0.0%	51074	16%
XBLSM	BIST BİLİŞİM	6827	6791	0.5%	5048	35%
XELKT	BIST ELEKTRİK	753	745	1.0%	661	14%
XFINK	BIST FIN. KIR. FAKTORİNG	53488	52621	1.6%	18467	190%
XGIDA	BIST GIDA, İÇECEK	14259	14173	0.6%	12458	14%
XGMYO	BIST GAYRİMENKUL Y.O.	6427	6497	-1.1%	5761	12%
XHARZ	BIST HALKA ARZ	259992	255347	1.8%	158055	64%
XHOLD	BIST HOLDİNG VE YATIRIM	12738	12808	-0.5%	12962	-2%
XILTM	BIST İLETİŞİM	2750	2763	-0.5%	2460	12%
XINSA	BIST İNŞAAT	21132	21288	-0.7%	17513	21%
XKAGT	BIST ORMAN, KAĞIT, BASIM	7845	7701	1.9%	6994	12%
XKMYA	BIST KİMYA, PETROL, PLASTİK	15902	15812	0.6%	12791	24%
XKOBI	BIST KOBI SANAYİ	42869	42863	0.0%	41041	4%
XKURY	BIST KURUMSAL YÖNETİM	12031	11978	1.3%	10147	19%
XKADN	BIST MADENÇİLİK	13749	13269	3.5%	12254	12%
XMANA	BIST METAL ANA	20812	21052	-1.1%	17775	17%
XMESY	BIST METAL EŞYA, MAKİNA	23127	22947	0.8%	20196	15%
XSADA	BIST ADANA	40920	40461	1.1%	45008	-9%
XSANK	BIST ANKARA	43089	41697	3.3%	33284	29%
XSANT	BIST ANTALYA	13624	13500	0.9%	12929	5%
XSBAL	BIST BALIKESİR	12687	12254	3.5%	10280	23%
XSBR	BIST BURSA	19950	20040	-0.4%	18316	9%
XSDNZ	BIST DENİZLİ	11651	11331	2.8%	9153	27%
XSGRT	BIST İSGORTA	74192	74738	-0.7%	68993	8%
XSIST	BIST İSTANBUL	16203	16236	-0.2%	15126	7%
XSIZM	BIST İZMİR	19102	18820	1.5%	17435	10%
XSKAY	BIST KAYSERİ	46958	46678	0.6%	37507	25%
XSKOC	BIST KOCAELİ	35408	35341	0.2%	27930	27%
XSKON	BIST KONYA	10256	10246	0.1%	11705	-12%
XSPOR	BIST SPOR	1786	1755	1.8%	2051	-13%
XSTRK	BIST TEKİRDAĞ	55831	55239	1.1%	45613	22%
XTAST	BIST TAŞ, TOPRAK	15309	15187	0.8%	12993	18%
XTCRT	BIST TİCARET	31487	30979	1.6%	26072	21%
XTEKS	BIST TEKSTİL, DERİ	4878	4849	0.6%	4818	1%
XTM25	BIST TEMETTÜ 25	16530	16416	0.7%	14345	15%
XTMTU	BIST TEMETTÜ	14736	14539	1.4%	12461	18%
XTRZM	BIST TURİZM	1876	1855	1.1%	1641	14%
XTUMY	BIST TÜM-100	6490	64685	0.4%	55617	17%
XLUHZ	BIST HİZMETLER	12098	12009	0.7%	10560	15%
XULAS	BIST ULAŞTIRMA	36681	36636	0.1%	34500	6%
XUSIN	BIST SİNAİ	16468	16374	0.6%	14013	18%
XUSRD	BIST SÜRDÜRÜLEBİLİRLİK	17160	16997	1.0%	15017	14%
XUTEK	BIST TEKNOLOJİ	40736	39227	3.8%	28711	42%
XYLDD	BIST YILDIZ	14758	14632	0.9%	12713	16%
XYORT	BIST MENKUL KIYIM Y.O.	4735	4709	0.6%	4586	3%
XYUZO	BIST 100-30	20975	21050	-0.4%	20567	2%
XI0XB	BIST BANKA DIŞI LİKİT 10	17210	16908	1.8%	13694	26%
XAKUR	BIST ARACI KURUMLAR	165211	165537	-0.2%	103445	60%
XLBNK	BIST LİKİT BANKA	14218	14030	1.3%	14849	-4%
XTKJS	BIST TEKNOLOJİ AĞIRLIK SINIRLAMALI	35363	34864	1.4%	26097	36%

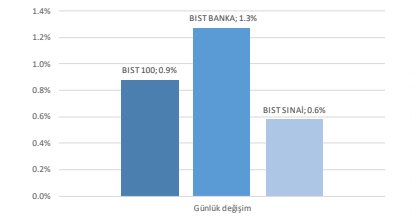
Kaynak: Deniz Yatırım Strateji ve Araştırma, Rasyonet

Seçilmiş BIST Endekslerine Ait Günlük Performanslar

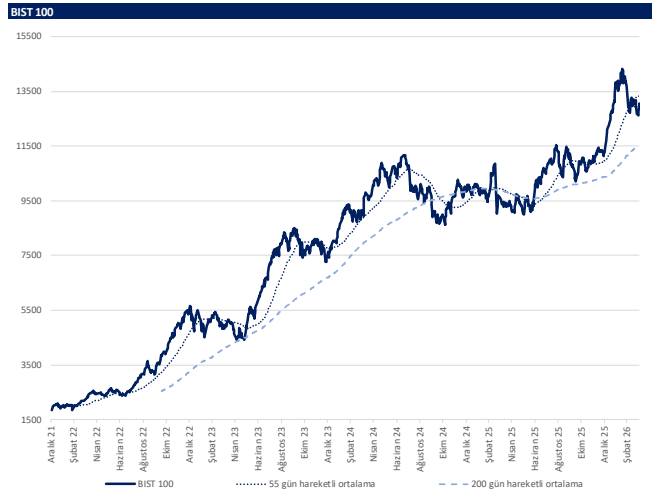


Kaynak: Deniz Yatırım Strateji ve Araştırma Bölümü hesaplamaları, Rasyonet

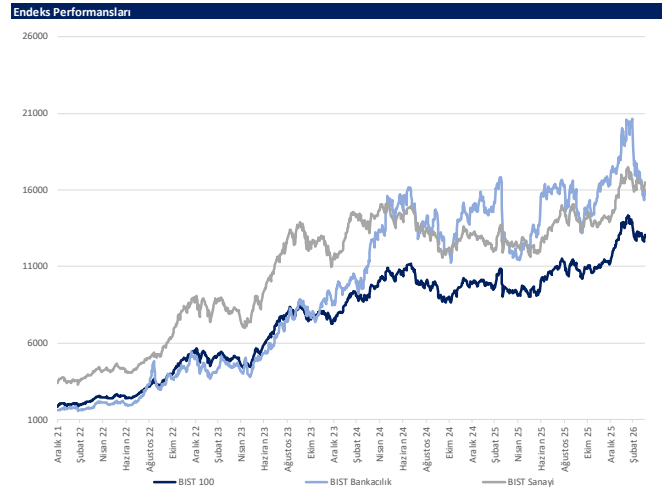
Seçilmiş BIST Endekslerine Ait Günlük Performanslar



Kaynak: Deniz Yatırım Strateji ve Araştırma Bölümü hesaplamaları, Rasyonet



Kaynak: Deniz Yatırım Strateji ve Araştırma, Rasyonet



Kaynak: Deniz Yatırım Strateji ve Araştırma, Rasyonet

Son 90 güne ait dip-zirve analizi



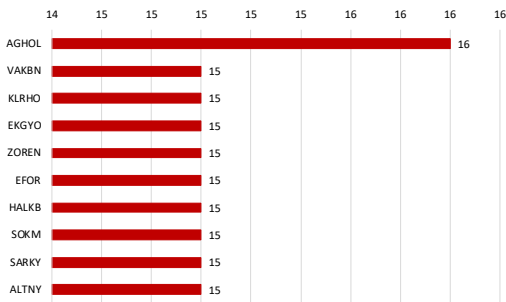
DENİZ YATIRIM STRATEJİ & ARAŞTIRMA | BIST 100 ENDEKSİ DİP-ZİRVE ANALİZİ

Hisse	Son kapanış	Öncesi kapanış	Değişim %	Son 90 gün zirvesi	Son 90 gün dip	Zirveye uzaklık	Dibe uzaklık	Zirveyi geçti mi?
AEFES	17.24	16.93	1.8%	21.90	15.58	27%	10%	x
AGHOL	27.78	28.10	-1.1%	36.26	26.96	31%	3%	x
AKBNK	69.25	68.25	1.5%	90.06	61.53	30%	11%	x
AKSA	10.75	10.52	2.2%	10.75	9.21	-	14%	✓
AKSEN	78.60	78.50	0.1%	79.25	51.00	1%	35%	x
ALARK	89.45	89.00	0.5%	115.80	86.95	29%	3%	x
ALTNY	14.44	14.53	-0.6%	18.14	14.29	26%	1%	x
ANSGR	25.80	25.86	-0.2%	27.48	21.12	7%	18%	x
ARCLK	110.80	110.20	0.5%	135.30	101.00	22%	9%	x
ASELS	336.50	320.25	5.1%	353.25	183.40	5%	45%	x
ASTOR	207.80	197.30	5.3%	209.20	90.60	1%	56%	x
BALSU	14.48	14.50	-0.1%	18.83	13.91	30%	4%	x
BIMAS	703.50	689.00	2.1%	716.00	509.96	2%	28%	x
BRSAN	526.00	522.00	0.8%	769.50	442.75	46%	16%	x
BRYAT	2140.00	2152.00	-0.6%	2597.50	2057.00	21%	4%	x
BSOKE	33.98	34.16	-0.5%	34.82	14.46	2%	57%	x
BTCIM	6.24	6.04	3.3%	6.93	3.40	11%	46%	x
CANTE	1.68	1.65	1.8%	1.96	1.47	17%	13%	x
CCOLA	68.35	69.70	-1.9%	79.90	51.00	17%	25%	x
CIMSA	49.84	49.76	0.2%	54.46	44.14	9%	11%	x
CVKMD	32.20	31.36	2.7%	47.80	17.09	48%	47%	x
CWENE	29.40	29.24	0.5%	35.08	24.70	19%	16%	x
DAPGM	14.22	14.15	0.5%	15.40	10.32	8%	27%	x
DOAS	193.80	195.30	-0.8%	242.20	180.50	25%	7%	x
DOHOL	19.80	20.60	-3.9%	22.24	16.95	12%	14%	x
DSTKF	1953.00	1920.00	1.7%	1953.00	532.50	-	73%	✓
ECILC	107.90	109.00	-1.0%	131.30	80.05	22%	26%	x
EFOR	8.15	9.05	-9.9%	31.98	8.15	292%	-	x
EKGYO	19.60	19.73	-0.7%	26.22	19.17	34%	2%	x
ENERY	8.50	8.60	-1.2%	10.52	8.47	24%	0%	x
ENJSA	119.10	118.80	0.3%	124.60	77.90	5%	35%	x
ENKAI	94.35	94.75	-0.4%	103.00	76.36	9%	19%	x
EREGL	28.20	28.78	-2.0%	32.66	23.64	16%	16%	x
EUPWR	41.36	40.44	2.3%	43.68	28.02	6%	32%	x
EUREN	4.55	4.56	-0.2%	7.63	4.46	68%	2%	x
FENER	2.68	2.64	1.5%	4.11	2.56	53%	4%	x
FROTO	100.70	102.50	-1.8%	129.84	85.83	29%	15%	x
GARAN	131.30	128.80	1.9%	165.00	125.50	26%	4%	x
GENIL	11.06	10.62	4.1%	13.27	7.17	20%	35%	x
GESAN	48.06	45.90	4.7%	60.25	43.06	25%	10%	x
GLNKM	182.00	181.10	0.5%	200.00	151.60	10%	17%	x
GRSEL	310.25	314.75	-1.4%	397.00	306.00	28%	1%	x
GRTHO	239.80	228.50	4.9%	324.00	214.00	35%	11%	x
GSRAY	1.10	1.07	2.8%	1.35	1.02	23%	7%	x
GUBRF	491.25	491.25	0.0%	556.50	304.50	13%	38%	x
HALKB	36.74	36.26	1.3%	50.35	33.84	37%	8%	x
HEKTS	2.93	2.93	0.0%	3.51	2.80	20%	4%	x
ISCTR	13.18	13.03	1.2%	17.41	12.41	32%	6%	x
ISMEN	40.70	40.72	0.0%	49.11	36.71	21%	10%	x
IZENR	9.60	9.33	2.9%	11.80	8.60	23%	10%	x
KCHOL	193.10	195.80	-1.4%	215.93	161.37	12%	16%	x
KLRHO	129.00	142.30	-9.3%	658.50	102.40	410%	21%	x
KONTR	8.09	8.64	-6.4%	17.77	8.09	120%	-	x
KRDMD	31.68	32.08	-1.2%	32.52	24.92	3%	21%	x
KTLEV	79.50	81.00	-1.9%	81.00	15.96	2%	80%	x
KUYAS	72.90	75.70	-3.7%	80.50	40.96	10%	44%	x
MAGEN	53.70	52.95	1.4%	53.70	31.02	-	42%	✓
MAVI	42.02	42.80	-1.8%	50.05	36.72	19%	13%	x
MGRDS	620.50	617.00	0.6%	695.00	508.50	12%	18%	x
MIATK	42.36	43.00	-1.5%	43.10	34.82	2%	18%	x
MPARK	417.00	415.00	0.5%	478.50	320.75	15%	23%	x
OBAMS	8.41	8.58	-2.0%	9.20	6.55	9%	22%	x
ODAS	6.12	5.85	4.6%	6.40	5.04	5%	18%	x
OTKAR	369.00	368.50	0.1%	530.00	359.75	44%	3%	x
OYAKC	24.10	23.82	1.2%	27.62	22.72	15%	6%	x
PAHOL	1.52	1.52	0.0%	1.80	1.45	18%	5%	x
PASEU	118.60	121.40	-2.3%	175.00	117.40	48%	1%	x
PATEK	17.94	18.27	-1.8%	29.16	17.30	63%	4%	x
PETKM	20.00	20.34	-1.7%	21.22	16.22	6%	19%	x
PGSUS	178.90	179.40	-0.3%	224.00	173.60	25%	3%	x
PSGYO	2.40	2.44	-1.6%	2.94	2.07	23%	14%	x
QUAGR	3.22	3.16	1.9%	3.68	2.45	14%	24%	x
RALYH	198.40	192.00	3.3%	231.20	135.30	17%	32%	x
REEDR	7.47	7.75	-3.6%	8.93	5.80	20%	22%	x
SAHOL	90.10	90.55	-0.5%	110.82	80.26	23%	11%	x
SARKY	27.22	27.54	-1.2%	51.60	14.90	90%	45%	x
SASA	2.44	2.42	0.8%	2.98	2.18	22%	11%	x
SISE	44.68	44.62	0.1%	50.80	36.60	14%	18%	x
SKBNK	10.59	10.60	-0.1%	12.46	7.38	18%	30%	x
SOKM	53.10	50.50	5.1%	70.00	46.00	32%	13%	x
TABGD	243.00	246.50	-1.4%	280.00	209.10	15%	14%	x
TAVHL	322.75	319.50	1.0%	366.75	271.75	14%	16%	x
TCELL	106.90	107.20	-0.3%	127.50	91.83	19%	14%	x
THYAO	299.75	298.00	0.6%	347.75	264.50	16%	12%	x
TKFEN	101.90	97.40	4.6%	101.90	67.08	-	34%	✓
TOASO	269.50	272.50	-1.1%	325.80	214.52	21%	20%	x
TRALT	45.14	43.10	4.7%	61.20	34.40	36%	24%	x
TRENI	95.10	92.45	2.9%	122.00	74.15	28%	22%	x
TRMET	125.60	122.90	2.2%	168.80	94.00	34%	25%	x
TSKB	11.41	11.35	0.5%	13.73	11.08	20%	3%	x
TTKOM	58.30	59.00	-1.2%	72.90	55.70	25%	4%	x
TUKAS	2.33	2.32	0.4%	2.96	2.24	27%	4%	x
TUPRS	256.00	253.75	0.9%	299.00	175.89	1%	31%	x
TUREX	8.14	7.82	4.1%	8.33	6.72	2%	17%	x
TURSG	12.64	12.70	-0.5%	13.95	11.03	10%	13%	x
ULKER	119.60	116.90	2.3%	139.10	107.50	16%	10%	x
VAKBN	31.34	31.04	1.0%	42.22	27.70	35%	12%	x
VESTL	28.54	28.52	0.1%	33.56	27.60	18%	3%	x
YKBNK	34.62	34.26	1.1%	44.02	32.72	27%	5%	x
ZOREN	2.83	2.83	0.0%	3.69	2.74	30%	3%	x

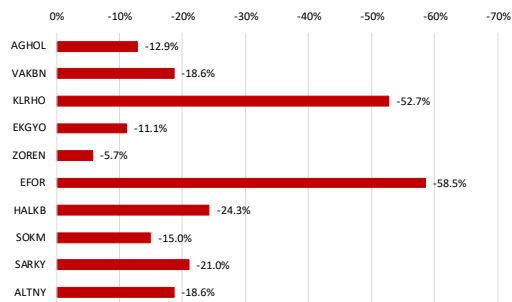
Kaynak: Deniz Yatırım Strateji ve Araştırma Bölümü hesaplamaları, Rasyonet

BIST 100 şirketlerinin son 1 ve 3 aydaki rölatif performans durumları

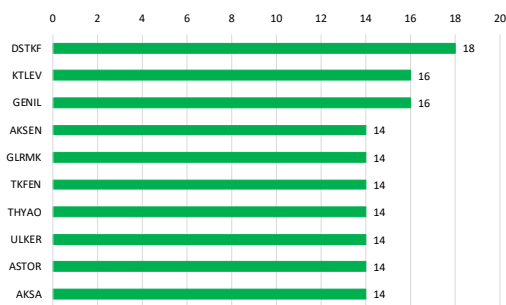
BIST 100'deki şirketlerin son 1 ay negatif rölatif performans gün sayısı



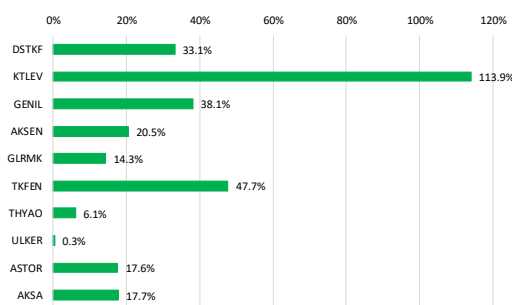
Soldaki grafikte yer alan şirketlerin son 1 ay rölatif performansı



BIST 100'deki şirketlerin son 1 ay pozitif rölatif performans gün sayısı

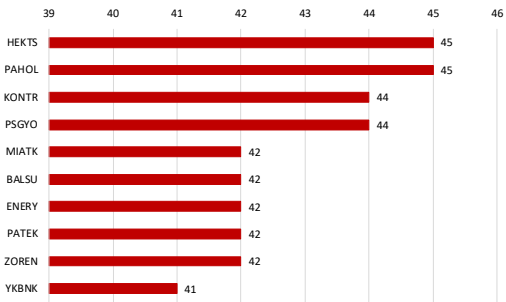


Soldaki grafikte yer alan şirketlerin son 1 ay rölatif performansı

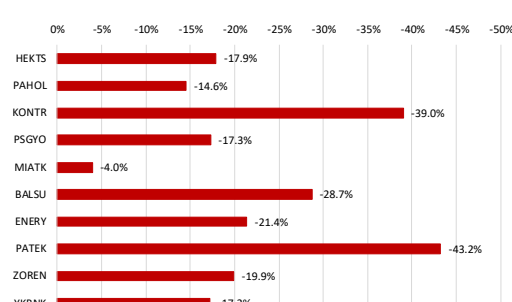


Kaynak: Deniz Yatırım Strateji ve Araştırma Bölümü hesaplamaları, Rasyonet

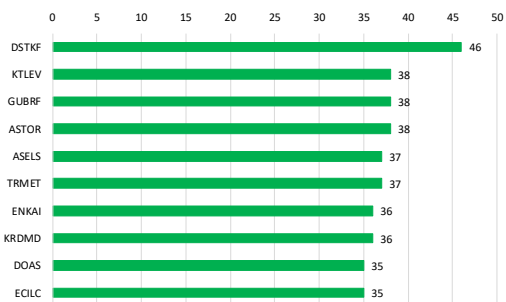
BIST 100'deki şirketlerin son 3 ay negatif rölatif performans gün sayısı



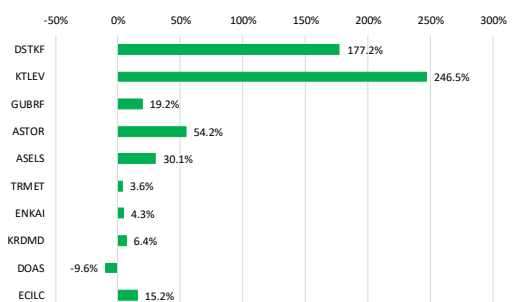
Soldaki grafikte yer alan şirketlerin son 3 ay rölatif performansı



BIST 100'deki şirketlerin son 3 ay pozitif rölatif performans gün sayısı



Soldaki grafikte yer alan şirketlerin son 3 ay rölatif performansı



Kaynak: Deniz Yatırım Strateji ve Araştırma Bölümü hesaplamaları, Rasyonet

Seçilmiş rasyolar



DENİZ YATIRIM STRATEJİ & ARAŞTIRMA | BIST 100 HIZLI BAKIŞ

Hisse kodu	Şirket İsmi	Sektör	F/K	FD/FAVÖK	FD/SATIŞLAR	Özkaynak karlılığı	Piyasa değeri (milyar TL)	Halka açıklık oranı	BIST 100 payı
AEFES	Anadolu Efes Biraçılık	BİRACILIK VE MEŞRUBAT	11.40	3.98	0.65	8%	102.1	32%	0.8%
AGHOL	Ag Anadolu Grubu Holding	HOLDING	27.00	2.08	0.20	2%	67.7	34%	0.6%
AKBNK	Akbank	BANKACILIK	6.29			39%	360.1	52%	4.7%
AKSA	Aksa	ENDÜSTRİYEL TEKSTİL	10.96	11.34	2.00	13%	44.0	32%	0.4%
AKSEN	Akfen Enerji	ELEKTRİK	26.39	11.98	3.40	7%	96.4	21%	0.5%
ALARK	Atarco Holding	İNŞAAT, TAHHÜT	12.97	6.16		-2%	38.9	37%	0.4%
ALTNY	Altınay Savunma Teknolojileri	TEKNOLOJİ	88.35	21.79	5.11	4%	14.4	36%	0.1%
ANSGR	Anadolu Sigorta	SİGORTA	4.05			38%	51.6	35%	0.5%
ARCLK	Arçelik	DAYANIKLI TÜKETİM		7.04	0.41	-11%	74.9	18%	0.3%
ASELS	Aselsan	TEKNOLOJİ	51.23	32.72	8.58	15%	1534.4	26%	9.7%
ASTOR	Astor Enerji	ELEKTRİK	27.04	17.97	5.65	26%	207.4	37%	1.9%
BALSU	Balsu Gıda	GIDA	17.32	1.64			16.1	25%	0.1%
BIMAS	BİM Birleşik Mağazalar	PERAKENDE	22.65	10.59	0.64	12%	422.1	68%	7.1%
BRSAN	Borusan Boru Sanayi	DEMİR, ÇELİK TEMEL	58.64	17.25	1.15	4%	74.6	20%	0.4%
BRYAT	Borusan Yat. Paz.	HOLDING	12.97		613.01	16%	60.2	13%	0.2%
BSOKE	Batsöke Çimento	ÇİMENTO	136.19	9.86	-1%		54.4	25%	0.3%
BTÇİM	Bati Çimento	ÇİMENTO	29.69	2.82	-1%		34.8	61%	0.5%
CANTE	Çan 2 Termik	ELEKTRİK	7.84	2.76	-6%		16.8	71%	0.3%
CCOLA	Coca Cola İçecek	BİRACILIK VE MEŞRUBAT	13.59	6.59	1.16	19%	191.2	25%	1.2%
CİMSA	Çimsa	ÇİMENTO	15.19	8.09	1.45	10%	47.1	45%	0.5%
CVKMD	Çvk Maden İşletmeleri	MADENLİK	318.79	54.27	14.06	2%	45.1	26%	0.3%
ÇWENE	Çw Enerji Mühendislik	ELEKTRİK	14.31	12.21	2.37	17%	31.7	36%	0.3%
DAPGİM	Dap Gayrimenkul Geliştirme	İNŞAAT, TAHHÜT	36.11	6.99	4.89	7%	37.7	29%	0.3%
DOAS	Doğuş Otomotiv	OTOMOTİV	13.57	4.61	0.27	5%	42.6	39%	0.4%
DOHOL	Doğan Holding	HOLDING	28.91	1.37	0.26	2%	51.8	36%	0.5%
DSTKF	Destek Finans Faktoring	FINANSAL KIRALAMA, FAKTORİNG	172.87			40%	651.0	25%	4.1%
EGİLÇ	Eczacıbaşı İlaç	SAGLIK	35.40		7.32	3%	73.9	19%	0.4%
EFOR	Efor Yatırım	GIDA	7894.87	10.02	1.45	0%	17.8	31%	0.2%
EKGYO	Emlak G.M.Y.O.	GAYRİMENKUL YATIRIM ORT.	15.57	6.88	1.65	4%	74.5	51%	1.0%
ENERY	Enerya Enerji	ELEKTRİK	19.17	13.68	2.28	10%	76.5	22%	0.4%
ENISA	Enerjisa Enerji	ELEKTRİK	44.36	4.74	0.88	3%	140.7	20%	0.7%
ENKAİ	Enka İnşaat	İNŞAAT, TAHHÜT	15.65	10.39	2.25	11%	566.1	12%	1.7%
EREGL	Ereğli Demir Çelik	DEMİR, ÇELİK TEMEL	385.70	11.75	1.15	0%	197.4	48%	2.5%
EUPWR	Europower Enerji Ve Otomasyon Teknolojileri	ELEKTRİK	45.47	12.51	2.28	6%	27.3	27%	0.2%
EUREN	Europen Endüstri İnşaat	İNŞAAT MALZEMELERİ	11.44	10.89	1.50	8%	9.6	49%	0.1%
FENER	Fenerbahçe	SPOR			1.81		16.8	34%	0.1%
FRÖTO	Ford Otosan	OTOMOTİV	10.40	8.69	0.54	22%	353.4	18%	1.6%
GARAN	Garanti Bankası	BANKACILIK	4.99			53%	551.5	14%	1.9%
GENİL	Gen İş Ve Sağlık Ürünleri	SAGLIK	61.11	26.61	2.65	8%	49.8	23%	0.3%
GESAN	Girişim Elektrik Sanayi Taahhüt Ve Ticaret	ELEKTRİK	24.47	6.76	1.23	7%	22.1	28%	0.2%
GLRMC	Gülermak Ağır Sanayi	İNŞAAT, TAHHÜT	13.72	9.51	1.27	28%	58.7	12%	0.2%
GRSEL	Gür-Sel Turizm Taşınacılık Ve Servis	TURİZM	10.95	8.02	2.60	32%	31.6	29%	0.2%
GRTHO	Gramturk Holding	PERAKENDE	16.69	37.09	4.01	24%	30.0	27%	0.2%
GSRAY	Galatasaray	SPOR	16.43	1.09	-6%		14.9	39%	0.1%
GUBRF	Gübre Fabrikaları	TARIM KİMYASALLARI	23.25	17.06	2.38	30%	164.1	22%	0.9%
HALKB	Halk Bankası	BANKACILIK	9.73			15%	264.0	9%	0.6%
HEKTS	Hektaş	TARIM KİMYASALLARI			5.36	-25%	24.7	41%	0.3%
İSCTR	İş Bankası (Ç)	BANKACILIK	4.89			19%	339.5	31%	2.6%
İSMEN	İş Yatırım	ARAÇ KURUM	8.20	2.32	0.03	25%	61.1	28%	0.4%
İZENR	İzdemir Enerji Elektrik Üretim	ELEKTRİK	33.75	11.26	2.50	4%	23.5	37%	0.2%
KCHOL	Koç Holding	HOLDING	22.26	16.01	1.85	3%	489.7	22%	2.8%
KLRHO	Kiler Holding	HOLDING	110.01	35.49	14.32	7%	209.6	21%	1.2%
KONTR	Kontrolmatik Teknoloji	ELEKTRİK	70.61	1.46	-12%		10.5	65%	0.2%
KROMD	Kardemir (D)	DEMİR, ÇELİK TEMEL	6.13	0.63	-3%		24.7	89%	0.6%
KTLEV	Katılımım Tasarruf Finansman	ARAÇ KURUM	19.09			135%	164.6	24%	1.0%
KUYAS	Kuyas Yatırım	İNŞAAT, TAHHÜT	280.24	25.06	-5%		29.2	95%	0.7%
MANGEN	Margen Enerji	ELEKTRİK	324.23	118.10	-11%		33.4	24%	1.0%
MAVİ	Mavi Giyim	TEKSTİL, ENTEGRE	14.56	3.32	0.61	17%	33.4	73%	0.6%
MİGROS	Migros	PERAKENDE	17.37	4.25	0.28	8%	112.3	51%	1.4%
MIATK	Mia Teknoloji	TEKNOLOJİ	18.00	7.73	-12%		20.9	57%	0.3%
MPARK	Mip Sağlık Hizmetleri	SAGLIK	14.39	5.98	1.66	17%	79.7	42%	0.8%
OBAMS	Oba Makarnaçılık	GIDA	105.81	0.90	-17%		24.2	26%	0.2%
ODAS	Odış Elektrik	ELEKTRİK	18.34	2.81	1.01	3%	8.6	73%	0.2%
OTIKAR	Otokar	OTOMOTİV	33.48	1.39	-15%		44.3	27%	0.3%
OYAKC	Oyak Çimento Fabrikaları	ÇİMENTO	13.37	7.28	1.89	15%	117.2	24%	0.7%
PASOL	Pasifik Holding	HOLDING	6.66	4.00	3.91		30.4	20%	0.2%
PASEU	Pasifik Eurasia Lojistik Dış Ticaret	LOJİSTİK	72.49	892.91	32.78	41%	79.7	32%	0.7%
PATEK	Pasifik Teknoloji	TEKNOLOJİ	10.39		2.80	60%	12.1	43%	0.1%
PETKM	Petkim	PETROL VE PETROL ÜRÜNLERİ	1.09		1.09	-14%	50.7	47%	0.6%
PGSUS	Pegasus Hava Taşınacılığı	HAVA YOLLARI VE HİZMETLERİ	6.51	6.76	1.63	14%	89.5	43%	1.0%
PSGYO	Pasifik Gayrimenkul Yatırım Ortaklığı	GAYRİMENKUL YATIRIM ORT.	5.72		93.49	10%	16.6	43%	0.2%
QUAGR	Qua Granit Hayat Yapı	İNŞAAT MALZEMELERİ		6.59	1.22	-12%	8.5	55%	0.1%
RALYH	Ral Yatırım Holding	TEKSTİL, ENTEGRE	28.51	38.23	10.74	45%	66.1	37%	0.6%
REEDR	Reeder Teknoloji	TEKNOLOJİ			3.44	-14%	7.1	57%	0.1%
SAHOL	Sabancı Holding	HOLDING	49.89	30.48	12.06	1%	189.2	51%	2.5%
SARKY	Sarkuysan	İNŞAAT MALZEMELERİ	78.46	18.90	0.46	3%	27.2	83%	0.6%
SASA	Sasa	ENDÜSTRİYEL TEKSTİL		34.97	4.30	-15%	106.9	47%	1.3%
SİSE	Şişe Cam	CAM	13.86	13.68	1.15	4%	136.9	49%	1.7%
SKBNK	Şekerbank	BANKACILIK	12.74			18%	26.5	48%	0.3%
SOKM	Şok Marketler Ticaret	PERAKENDE		4.71	0.13	-5%	31.5	51%	0.4%
TABGD	Tab Gıda Sanayi	GIDA	24.16	6.53	1.33	12%	63.5	20%	0.3%
TAVHL	Tav Havalimanları	HAVA YOLLARI VE HİZMETLERİ	41.64	7.06	2.17	4%	117.2	48%	1.4%
TELL	Türkcell	İLETİŞİM	13.36	2.74	1.26	7%	235.2	44%	2.6%
THYAO	Türk Hava Yolları	HAVA YOLLARI VE HİZMETLERİ	3.50	5.75	0.95	15%	413.7	50%	5.2%
TKFEN	Tekfen Holding	HOLDING		0.81		-16%	37.7	21%	0.2%
TOASO	Tofaş Otomobil Fab.	OTOMOTİV	16.13	16.83	0.53	15%	134.8	24%	0.8%
TRALT	Türk Altın İşletmeleri	MADENLİK	35.22	25.17	7.44	10%	144.6	29%	1.0%
TRENI	Tr Doğal Enerji	ELEKTRİK	35.01	1.43	0.40	6%	24.7	36%	0.2%
TRMET	Tr Anadolu Metal Madencilik	MADENLİK	24.98	6.12	1.71	8%	48.7	44%	0.5%
TSKB	T.S.K.B.	BANKACILIK	2.81			29%	31.9	39%	0.3%
TTKOM	Türk Telekom	İLETİŞİM	8.88	2.65	1.08	11%	204.1	13%	0.7%
TUKAS	Tuktaş	GIDA	20.47	6.83	1.88	3%	10.5	53%	0.1%
TUPRS	Tüpraş	PETROL VE PETROL ÜRÜNLERİ	16.71	7.03	0.53	8%	493.3	49%	6.1%
TUREX	Tureks Turizm	TURİZM	14.44	4.15	1.10	9%	8.8	40%	0.1%
TURSG	Türkiye Sigorta	SİGORTA	6.51			53%	126.4	18%	0.6%
ULKER	Ülker	GIDA	9.06	4.25	0.70	12%	44.2	39%	0.4%
VAKBN	T. Vakıflar Bankası	BANKACILIK	4.44			27%	310.8	6%	0.5%
VESTL	Vestel	DAYANIKLI TÜKETİM			0.72	-67%	9.6	45%	0.1%
YKBNK	Yapı Ve Kredi Bankası	BANKACILIK	6.21			27%	292.4	39%	2.9%
ZOREN	Zorlu Enerji	ELEKTRİK		9.21	1.77	-21%	14.2	36%	0.1%

Kaynak: Deniz Yatırım Strateji ve Araştırma Bölümü hesaplamaları, Rasyoner F/K, FD/FAVÖK ve FD/Satışlar rasyoları son 4 çeyrek verilerine aittir.

En düşük F/K	Şirket
2.81	TSKB

En yüksek F/K	
7894.87	

En düşük FD/FAVÖK	Şirket
1.37	DOHOL

En yüksek FD/FAVÖK	
892.91	

En düşük FD/SATIŞLAR	Şirket
0.03	İSMEN

En yüksek FD/SATIŞLAR	
613.01	

En düşük özkaynak karlılığı	Şirket
-67%	VESTL

En yüksek özkaynak karlılığı	
135%	

En düşük piyasa değeri	Şirket
7.1	REEDR

En yüksek piyasa değeri	
1534.4	

En düşük halka açıklık oranı	Şirket
6%	VAKBN

En yüksek halka açıklık oranı	
95%	

En düşük BIST 100 payı	Şirket
0.1%	TUREX

En yüksek BIST 100 payı	
9.7%	

Deniz Yatırım model portföy

Deniz Yatırım Model Portföy								
Hisse	Hedef fiyat	Potansiyel	Nominal Δ	YBB	1A Δ	3A Δ	6A Δ	12A Δ
TAVHL	454.40	41%	1251%	8%	4%	8%	36%	36%
HTTBT	77.00	107%	286%	-12%	-11%	-12%	-26%	-21%
BIMAS	873.00	24%	489%	31%	5%	31%	25%	60%
CCOLA	97.60	43%	323%	16%	-4%	16%	44%	31%
YKBNK	54.30	57%	132%	-4%	-20%	-4%	1%	43%
TABGD	380.00	56%	21%	16%	-7%	16%	4%	48%
GARAN	211.00	61%	8%	-9%	-18%	-9%	-7%	12%
KCHOL	289.17	50%	15%	19%	0%	19%	15%	31%
AGESA	320.96	44%	10%	4%	2%	4%	29%	82%
KLKIM	60.00	62%	5%	5%	-8%	5%	9%	12%
MPARK	640.00	53%	8%	10%	-5%	10%	23%	28%

MP ortalama potansiyel	54%
MP son güncellemeden Δ	5%
BIST 100 son güncellemeden Δ	12%

MP son 12A	17%	BIST 100 son 12A	37%
MP YBB	9%	BIST 100 YBB	16%
MP 2019-	2294%	BIST 100 2019-	1134%
Rölatif son 12A	-14%		
Rölatif YBB	-6%		
Rölatif 2019-	94%		

Yıl	MP performans	BIST 100	BIST 100 Getiri	Rölatif BIST 100	Rölatif BIST 100 Getiri
2019	56%	25%	30%	25%	20%
2020	53%	29%	31%	19%	17%
2021	37%	26%	30%	9%	6%
2022	205%	197%	206%	3%	0%
2023	52%	36%	39%	12%	9%
2024	44%	32%	35%	10%	7%
2025	2%	15%	17%	-11%	13%
2026	9%	16%	17%	-6%	-7%

Kaynak: Deniz Yatırım Strateji ve Araştırma Bölümü hesaplamaları

Deniz Yatırım döngüsel portföy

Deniz Yatırım Döngüsel Portföy											
Hisse senedi	Giriş tarihi	Giriş seviyesi	Son kapanış	Değişim	Rölatif	Portföyde kalma süresi, gün	Yıl başlangıcından değişim	Haftalık değişim	Haftalık rölatif	Haftalık beta	Haftalık korelasyon
ASELS	17.07.2023	36.39	336.50	825%	363%	991	45%	0%	-3%	0.85	0.45
AKBNK	21.08.2023	25.30	69.25	174%	60%	956	2%	3%	0%	1.47	0.84
DOHOL	09.07.2024	16.02	19.80	24%	3%	633	17%	-4%	-7%	0.73	0.54
ENKAI	02.05.2025	61.51	94.35	53%	8%	336	21%	3%	0%	0.72	0.57
TUPRS	18.08.2025	149.41	256.00	71%	43%	228	45%	7%	4%	0.58	0.41
BIGCH	18.08.2025	9.26	7.00	-24%	-37%	228	-31%	10%	7%	0.82	0.29
ISMEN	27.08.2025	41.21	40.70	-1%	-13%	219	11%	2%	0%	1.06	0.73
TRGYO	05.01.2026	74.62	88.70	19%	6%	88	20%	3%	1%	0.61	0.56
MGRÖS	30.03.2026	598.18	620.50	4%	1%	4	19%	3%	1%	0.78	0.62
KRDMD	30.03.2026	29.39	31.68	8%	5%	4	25%	10%	7%	1.36	0.81
ENJSA	30.03.2026	117.95	119.10	1%	-2%	4	32%	3%	1%	1.05	0.70

Kaynak: Deniz Yatırım Strateji ve Araştırma Bölümü hesaplamaları, Rasyonel

Deniz Yatırım döngüsel portföy performans

Dönem	Döngüsel Portföy endeks seviyesi	Döngüsel Portföy rölatif (XU100)	Döngüsel Portföy rölatif (XU30)	XU100
02.04.2026	1626	81%	71%	897
19.03.2026	1637	83%	73%	896
31.12.2025	1485	92%	90%	774
31.12.2024	1224	81%	78%	675
29.12.2023	845	65%	65%	513
30.12.2022	539	42%	42%	379
31.12.2021	144	13%	11%	128
21.10.2021	100			100
Haftalık performans (Portföy)	-1%			
Yıl başlangıcından performans (Portföy)	9%			
Kurulduğu günden performans (Portföy)	1526%			
Haftalık ortalama beta (Portföy)	0.91			
Haftalık ortalama korelasyon (Portföy)	0.59			
Ortalama gün (Portföy)	336			
Toplam gün (Portföy kuruluşundan)	1624			
XU100 haftalık performans	0%			
XU100 yıl başlangıcından performans	16%			
XU100 Döngüsel Portföy kurulduğu günden performans	797%			
Döngüsel Portföy, XU100 haftalık rölatif	-1%			
Döngüsel Portföy, XU100 yıl başlangıcından rölatif	-6%			
Döngüsel Portföy, XU100 kurulduğu günden rölatif	81%			

Kaynak: Deniz Yatırım Strateji ve Araştırma Bölümü hesaplamaları

Döngüsel Portföy

Döngüsel Portföy, Deniz Yatırım Strateji ve Araştırma Bölümü'nde çalışan analistler tarafından BIST içerisinde yer alan hisse senetlerine yönelik 'döngüsel' beklentileri içeren ve sadece Genel Yatırım Tavsiyesi kapsamında değerlendirmelerdir. Buna göre, Portföy oluşturulurken, herhangi bir hedef fiyat beklentisi, yüzde (%) kazanç önerisi ve zaman kısıtı (hedeflemeleri) bulunmamaktadır.

Portföy, Model Portföy yönetim mantığından farklı çalışmaktadır. Model Portföy, orta-uzun vadeli beklentilerden ve hedef fiyat seviyelerinden oluşurken (12-ay beklentiler); Döngüsel Portföy ise bunlardan bağımsız, şeffaf şekilde yönetilmeyi amaç edinen, hesap verilebilir eksende, temel analiz ile beğenilen ve paylaşılan özet düşüncelerden oluşan şirket beklentilerini içerir ve karar aşamasında hedef fiyat ve öneri baz oluşturur. Analistler, Portföy'ün şekillendirilme sürecinde, sektör ve şirketlere yönelik 'döngüleri' gözetmeyi önceliklendirmeye çalışırken, kimi dönemlerde TL ve YP cinsinden fiyatlamaya seviyelerinin sunduğu iskonto avantajlarını da gözetirler.

Deniz Yatırım Strateji ve Araştırma Bölümü Döngüsel Portföy içerisinde yaptığı güncellemeleri mail ortamında ilgili müşteri temsilcileri ile paylaşmak ve geçmişe dönük veri sınıflandırmasını yapmakla yükümlüdür.

Döngüsel Portföy, hiçbir koşulda sadece teknik analiz bilgisi ve değerlendirmelerine dayalı şekilde oluşturulamaz.

Döngüsel Portföy, herhangi bir müşteri yönlendirmesi içermemektedir. Strateji ve Araştırma Bölümü'nde yer alan analistlerin özet düşüncelerinden oluşan ve son kararın her zaman yatırımcıya bırakıldığını gözetilen bir süreçtir.

Döngüsel Portföy, alım ve satım şeklinde çift yönlü değerlendirme şeklinde çalışmakta ve Portföy içerisindeki hisselerin eşit dağılımı üzerine odaklanmaktadır.

Döngüsel Portföy, Deniz Yatırım Strateji ve Araştırma Bölümü tarafından yapılacak değerlendirmelere göre yıl içerisinde herhangi bir sayı kısıtı olmadan uygun zamanda güncellenebilir.

Taktiksel Alım Önerileri

Hisse	Öneri tarihi	Mail saati	Gönderim fiyatı*	Son kapanış	K/Z	Ortalama endeks seviyesi**	Güncel fiyat	Endeks Δ
ISMEN	17.11.2025	11:24	40.12	40.70	1.4%	10,680	13,052	22.2%
AKSA	21.11.2025	11:37	10.26	10.75	4.8%	10,880	13,052	20.0%

Kaynak: Deniz Yatırım Strateji ve Araştırma Bölümü hesaplamaları

*Matrikste yer alan grafikte 5 dakikalık barm kapanış fiyatı baz alınmıştır.

**Öneri tarihinde, endekste görülen en düşük ve en yüksek seviyenin ortalaması alınmıştır.

***Taktiksel Alım önerileri, Strateji ve Araştırma Bölümü ekibi tarafından verilmektedir. Herhangi bir hisse senedi için Taktiksel Alım önerisinde bulunulabilmesi için temel kriter, Araştırma kapsamımız içerisinde yer almasıdır. Buna göre, öneri ve hedef fiyat seviyesinden bağımsız, temel analiz kapsamında açıklanması mümkün olmayan gerekçelerle yakın zaman içerisinde piyasa değerinde azalış olan ve fakat Bölüm tarafından beğenilen şirketler bu öneri kapsamında her zaman değerlendirilebilirler. Hedef fiyat ve öneri seviyesi ile Taktiksel Alım önerisi birbirinden bağımsızdır ve doğrudan ilişki kurulamaz. Ekip, öneri için yukarı yönde %5-10 primlenme söz konusu olduğunda öneriyi sonlandırabilir. Benzer şekilde, %5-10 arası eksi performans gerçekleştiğinde Zarar Kes durumu devreye girecektir. Tüm bunlara ek olarak, paylaşılan öneri(ler) kapaması için her zaman piyasa koşulları gözlemlenir ve herhangi bir K/Z seviyesi olmaksızın sonlandırılabilir.

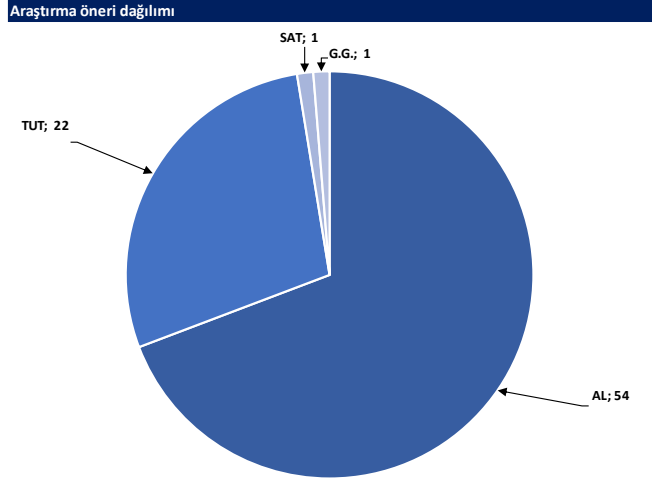
Hisse	Öneri tarihi	Gönderim fiyatı	Kapatma tarihi	Kapatma fiyatı	K/Z	Ortalama endeks seviyesi	Kapatma endeks seviyesi	Endeks değişim	Rölatif
KRDMD	14.11.2025	23.64	11.12.2025	26.44	12%	10,524	11,282	7%	4.3%
TABGD	01.12.2025	214.90	26.12.2025	232.00	8%	10,998	11,265	2%	5.4%
AKGRT	19.11.2025	6.82	19.01.2026	8.38	23%	10,846	12,824	18%	3.9%
			Ortalama		14%			Ortalama	5%
			Medyan		12%			Medyan	4%

Kaynak: Deniz Yatırım Strateji ve Araştırma Bölümü hesaplamaları

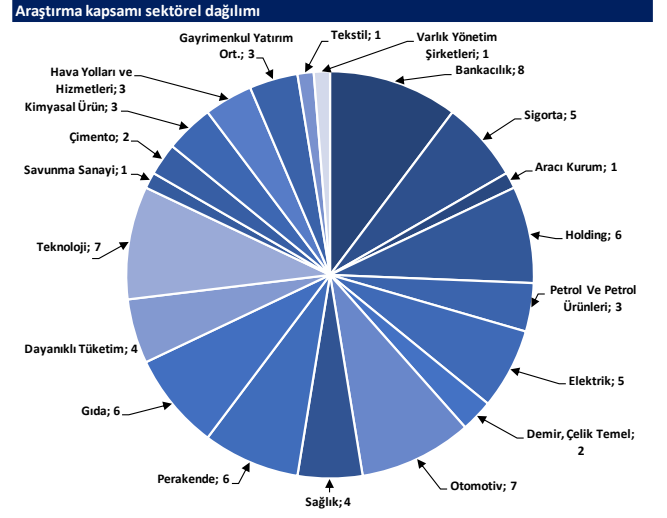
Değerlemeler

	Piyasa Değeri (milyar TL)	Piyasa Değeri (milyar USD)	BIST 30 Endeksi/İndeksi Payı	BIST 100 Endeksi/İndeksi Payı	Nominal Hisse Performansı - YBB	Relatif Hisse Performansı - YBB	Hedef Fiyat (TL)	Tavsiye	Kapanış Fiyatı	Yükseliş / Düşüş Potansiyeli
Bankacılık										
Akbank	360,100	8,108	6.4%	4.7%	2%	-12%	118.20	AL	69.25	70.7%
Albaraka Türk	20,725	467	---	---	5%	-9%	12.20	AL	8.29	47.2%
Garanti Bank	551,460	12,416	2.6%	1.9%	-9%	-21%	211.00	AL	131.30	60.7%
Halkbank	263,969	5,943	---	0.6%	0%	-14%	42.60	TUT	36.74	15.9%
İş Bankası	329,500	7,419	3.5%	2.6%	-2%	-16%	24.46	AL	13.18	85.6%
TSKB	31,948	719	---	0.3%	-3%	-16%	18.66	AL	11.41	63.6%
Vakıf Bank	310,765	6,997	0.6%	0.5%	2%	-12%	42.80	AL	31.34	36.9%
Yapı Kredi Bank	292,437	6,584	3.9%	2.9%	-4%	-18%	54.30	AL	34.62	56.8%
Aracı Kurumlar										
İş Yatırım	61,050	1,375	---	0.4%	11%	-4%	64.73	AL	40.70	59.0%
Varlık Yönetim Şirketleri										
Gelecek Varlık Yönetimi	8,892	200	---	---	-20%	-31%	121.30	AL	63.65	90.6%
Sigorta										
Agesa Hayat Emeklilik	40,230	906	---	---	4%	-10%	320.96	AL	223.50	43.6%
Aksigorta	11,606	261	---	---	6%	-9%	11.00	AL	7.20	52.8%
Anadolu Hayat Emeklilik	47,429	1,068	---	---	20%	4%	168.86	AL	110.30	53.1%
Anadolu Sigorta	51,600	1,162	---	0.5%	17%	1%	45.93	AL	25.80	78.0%
Türkiye Sigorta	126,400	2,846	---	0.6%	7%	-8%	16.00	AL	12.64	26.6%
Holdingsler										
Alarko Holding	38,911	876	---	0.4%	-12%	-24%	145.00	AL	89.45	62.1%
Doğan Holding	51,817	1,167	---	0.5%	17%	1%	28.00	AL	19.80	41.4%
Enka İnşaat	566,100	12,746	2.4%	1.7%	21%	4%	124.00	AL	94.35	31.4%
Koç Holding	489,682	11,025	3.8%	2.8%	19%	2%	289.17	AL	193.10	49.8%
Sabancı Holding	189,244	4,261	3.4%	2.5%	9%	-6%	151.59	AL	90.10	68.2%
Şişecam	136,864	3,081	2.3%	1.7%	16%	0%	60.00	TUT	44.68	34.3%
Petrol ve Gaz										
Aygaz	54,950	1,237	---	---	32%	14%	295.45	AL	250.00	18.2%
Petkim	59,688	1,141	0.8%	0.6%	23%	6%	21.00	TUT	20.00	5.0%
Tüpraş	493,260	11,106	8.3%	6.1%	45%	25%	359.00	AL	256.00	40.2%
Enerji										
Aksa Enerji	96,390	2,170	---	0.5%	8%	-6%	95.00	AL	78.60	20.9%
Alfa Solar Enerji	13,785	310	---	---	-8%	-21%	64.40	TUT	37.46	71.9%
Biotrend Enerji	8,490	191	---	---	2%	-12%	22.00	TUT	16.98	29.6%
Galata Wind Enerji	15,952	359	---	---	32%	14%	36.20	TUT	29.54	22.5%
Enerjisa Enerji	140,665	3,167	---	0.7%	32%	14%	130.70	AL	119.10	9.7%
Demir Çelik										
Erdemir	197,400	4,444	3.3%	2.5%	18%	2%	34.00	TUT	28.20	20.6%
Kardemir (D)	39,154	882	0.8%	0.6%	25%	8%	41.00	AL	31.68	29.4%
Kimya, Tarımsal İlaç ve Gübre										
Aksa Akrilik	44,017	991	---	0.4%	15%	0%	12.72	TUT	10.75	18.3%
Altım Kimya	5,115	115	---	---	-7%	-20%	23.00	TUT	17.05	34.9%
Hektaş	24,700	556	---	0.3%	-4%	-17%	3.60	SAT	2.93	22.9%
Otomotiv ve Otomotiv Yan Sanayi										
Doğuş Otomotiv	42,636	960	---	0.4%	3%	-11%	309.30	TUT	193.80	59.6%
Ford Otosan	353,366	7,956	2.2%	1.6%	12%	-3%	132.16	TUT	100.70	31.2%
Kordsa	11,545	260	---	---	22%	6%	77.80	TUT	59.35	31.1%
Tofaş	134,750	3,034	1.1%	0.8%	17%	1%	368.00	AL	269.50	36.5%
Türk Traktor	44,950	1,012	---	---	-14%	-25%	702.00	TUT	449.00	56.3%
Ötokar	44,280	997	---	0.3%	-24%	-34%	687.50	AL	369.00	86.3%
Brisa	25,508	574	---	---	-3%	-16%	109.90	TUT	83.60	31.5%
Sağlık										
Lokman Hekim	3,253	73	---	---	-22%	-32%	25.50	AL	15.06	69.3%
Meditera Tıbbi Malzeme	3,284	74	---	---	-4%	-17%	45.50	TUT	27.60	64.9%
MLP Sağlık	79,652	1,793	---	0.8%	10%	-5%	640.00	AL	417.00	53.5%
Selçuk Ecza Deposu	50,425	1,135	---	---	-7%	-19%	110.00	TUT	81.20	35.5%
Perakende ve Toptan										
BİM	422,100	9,503	9.7%	7.1%	31%	13%	873.00	AL	703.50	24.1%
Bizim Toptan	2,091	47	---	---	0%	-13%	36.00	G.G.	25.98	38.6%
Ebebek Mağazacılık	9,560	215	---	---	7%	-7%	99.00	AL	59.75	65.7%
Mavi Giyim	33,385	752	---	0.6%	-3%	-17%	62.00	AL	42.02	49.7%
Migros	112,344	2,529	2.0%	1.4%	19%	3%	951.00	AL	620.50	53.3%
Şok Marketler	31,504	709	---	0.4%	4%	-10%	80.00	AL	53.10	50.7%
Gıda ve İçecek										
Coca Cola İçecek	191,249	4,306	---	1.2%	16%	0%	97.60	AL	68.35	42.8%
TAB Gıda	63,494	1,430	---	0.3%	16%	0%	380.00	AL	243.00	56.4%
Ülker	44,165	994	---	0.4%	11%	-4%	169.70	AL	119.60	41.9%
Armada Gıda	28,193	635	---	---	167%	130%	109.60	TUT	106.80	2.6%
Ofis Yem Gıda	8,797	198	---	---	-13%	-25%	76.70	TUT	60.15	27.5%
Büyük Şefler Gıda	3,745	84	---	---	-31%	-40%	20.28	AL	7.00	189.7%
Beyaz Eya ve Mobilya										
Argelik	74,871	1,686	---	0.3%	10%	-5%	175.00	AL	110.80	57.9%
Vestel Beyaz Eya	11,184	252	---	---	-10%	-23%	11.80	TUT	6.99	68.8%
Vestel Elektronik	9,574	216	---	0.1%	-1%	-14%	36.00	TUT	28.54	26.1%
Yataş	6,265	141	---	---	5%	-9%	65.00	AL	41.82	55.4%
Telekom & Teknoloji & Yazılım										
Aztek Teknoloji	3,960	89	---	---	-4%	-17%	6.00	AL	3.96	51.5%
HİTİT Bilgisayar Hizmetleri	11,136	251	---	---	-12%	-24%	77.00	AL	37.12	107.4%
İndeks Bilgisayar	7,133	161	---	---	21%	4%	14.00	AL	9.51	47.3%
Karel Elektronik	6,971	157	---	---	3%	-11%	15.00	AL	8.65	73.4%
Logo Yazılım	12,778	288	---	---	-11%	-23%	245.40	AL	134.50	82.5%
Turkcell	235,180	5,295	3.6%	2.6%	15%	-1%	174.40	AL	106.90	63.1%
Türk Telekom	204,050	4,594	0.9%	0.7%	1%	-13%	83.00	AL	58.30	42.4%
Savunma										
Aselsan	1,534,440	34,547	13.1%	9.7%	45%	25%	304.70	TUT	336.50	-9.5%
Yapı Malzemeleri										
Akçansa	38,270	862	---	---	21%	4%	240.00	TUT	199.90	20.1%
Çimsa	47,128	1,061	---	0.5%	9%	-6%	64.26	AL	49.84	28.9%
Kalekim	17,020	383	---	---	5%	-10%	60.00	AL	37.00	62.2%
Havacılık										
Pegasus	89,450	2,014	1.3%	1.0%	-7%	-19%	305.50	AL	178.90	70.8%
TAV Havalimanları	117,249	2,640	1.9%	1.4%	8%	-7%	454.40	AL	322.75	40.8%
Türk Hava Yolları	413,655	9,313	7.1%	5.2%	12%	-4%	404.90	AL	299.75	35.1%
GYO'lar										
Emlak GYO	74,480	1,677	1.3%	1.0%	-4%	-17%	33.40	AL	19.60	70.4%
Torunlar GYO	88,700	1,997	---	---	20%	3%	118.30	AL	88.70	33.4%
Rönesans Gayrimenkul Yatırım Ortaklığı	54,019	1,216	---	---	18%	2%	310.10	AL	163.20	90.0%
Kaynak: Deniz Yatırım Strateji ve Araştırma, Rasyonet			86.5%	74.2%						

Strateji ve Araştırma Bölümü kapsamındaki hisselerle ait öneri dağılımı



Kaynak: Deniz Yatırım Strateji ve Araştırma Bölümü



Kaynak: Deniz Yatırım Strateji ve Araştırma Bölümü

Haftalık takvim

Haftalık Takvim, 30 Mart - 05 Nisan 2026						
Tarih	Gün	Saat	Ülke	Olay	Beklenti	Önceki
30 Mart	Pazartesi	10:00	TR	Ekonomik Güven	--	100.7
		12:00	EUR	Ekonomik Güven	96.8	98.3
		12:00	EUR	Endüstriyel Güven	-9.1	-7.1
		12:00	EUR	Hizmet Güveni	3	5
		12:00	EUR	Tüketici Güveni	--	-16.3
		17:30	ABD	Dallas Fed İmalat Aktivitesi	--	0.2
31 Mart	Salı	10:00	TR	İşsizlik Oranı	--	8.10%
		10:00	TR	Ticaret Dengesi	-9.20b	-8.38b
		12:00	EUR	TÜFE (Yıllık)	2.60%	1.90%
		12:00	EUR	TÜFE (Aylık)	1.30%	0.60%
		12:00	EUR	Çekirdek TÜFE (Yıllık)	2.40%	2.40%
		16:45	ABD	MNI Chicago PMI	--	57.7
		17:00	ABD	CB Tüketici Güveni	88	91.2
		17:00	ABD	İş İmkanları (JOLTS)	--	6946k
01 Nisan	Çarşamba	10:00	TR	S&P Global/ICI İmalat PMI	--	49.3
		11:00	EUR	S&P Küresel Euro Bölgesi İmalat PMI	51.4	51.4
		12:00	EUR	İşsizlik Oranı	6.10%	6.10%
		15:15	ABD	ADP Tarım Dışı İstihdam Değişikliği	40k	63k
		15:30	ABD	Perakende Satışlar (Aylık)	0.40%	-0.20%
		15:30	ABD	Çekirdek Perakende Satışlar (Aylık)	0.30%	0.00%
		16:45	ABD	S&P Küresel ABD İmalat PMI	--	52.4
		17:00	ABD	ISM İmalat	52.3	52.4
		17:00	ABD	ISM Yeni Siparişler	--	55.8
		17:00	ABD	ISM İstihdam	--	48.8
02 Nisan	Perşembe	11:00	EUR	ECB Ekonomik Bülteni	--	
		14:30	TR	Yabancı Net Hisse Senedi Yatırımı	--	-\$138m
		15:30	ABD	Ticaret Dengesi	-\$66.0b	-\$54.5b
		15:30	ABD	İşsizlik Başvurusu Başvuruları	--	210k
03 Nisan	Cuma	10:00	TR	TÜFE (Yıllık)	31.40%	31.53%
		10:00	TR	TÜFE (Aylık)	2.35%	2.96%
		10:00	TR	ÜFE (Aylık)	--	2.43%
		10:00	TR	ÜFE (Yıllık)	--	27.56%
		15:30	ABD	Tarım Dışı İstihdam	51k	-92k
		15:30	ABD	Özel Tarım Dışı İstihdam	49k	-86k
		15:30	ABD	Ortalama Saatlik Kazançlar (Aylık)	0.30%	0.40%
		15:30	ABD	Ortalama Saatlik Kazançlar (Yıllık)	--	3.80%
		15:30	ABD	İşsizlik Oranı	4.40%	4.40%
		15:30	ABD	İşgücü Katılım Oranı	62.10%	62.00%
		15:30	ABD	İşsizlik Oranı	--	7.90%
		16:45	ABD	S&P Küresel ABD Hizmet PMI	--	51.1
		16:45	ABD	S&P Küresel ABD Bileşik PMI	--	51.4
		04 - 05 Nisan		Hafta sonu		

*(M.A.):Mevsimsellikten arındırılmış

Kaynak: Bloomberg, Deniz Yatırım Strateji ve Araştırma

Yasal Uyarı

Bu rapor/e-posta içerisinde yer alan değerlendirmeler Deniz Yatırım Menkul Kıymetler A.Ş. tarafından, güvenilir olduğuna inanılan kaynaklardan elde edilen bilgi ve veriler kullanılarak genel nitelikte hazırlanmıştır. Raporunda yer alan ifadeler, mali durumunuz ile risk ve getiri tercihlerinize uygun olmayabilir ve hiçbir şekilde alış veya satış yapılması yönünde yönlendirme olarak değerlendirilmemelidir. Deniz Yatırım, bu bilgilerin doğru, eksiksiz ve değişmez olduğunu garanti etmemektedir. Bu sebeple, okuyucuların, bu raporlardan elde edilen bilgilere dayanarak hareket etmeden önce, bilgilerin doğruluğunu teyit etmeleri önerilir ve bu bilgilere dayanarak aldıkları kararlarda sorumluluk okuyucuların kendilerine aittir. Bilgilerin eksikliği ve yanlışlığından Deniz Yatırım hiçbir şekilde sorumlu tutulamaz. Ayrıca, Deniz Yatırım ve DenizBank Finansal Hizmetler Grubu çalışanları ve danışmanlarının, herhangi bir şekilde bu rapor/e-posta içerisinde yer alan bilgiler dolayısıyla ortaya çıkabilecek, doğrudan veya dolaylı zararlarla ilgili herhangi bir sorumluluğu yoktur. Burada yer alan bilgiler sermaye piyasası aracına yönelik bir yatırım tavsiyesi, alım-satım önerisi ya da getiri vaadi değildir ve yatırım danışmanlığı kapsamında yer almamaktadır. Yatırım Danışmanlığı hizmeti; yetkili kuruluşlar tarafından imzalanacak yatırım danışmanlığı sözleşmesi çerçevesinde kişilerin risk ve getiri tercihleri dikkate alınarak kişiye özel sunulmaktadır. Buradaki içeriğin hiçbir bölümü Deniz Yatırım Menkul Kıymetler A.Ş.'nin yazılı izni olmadan çoğaltılamaz, hiçbir şekilde ortamda yayımlanamaz, alıntı yapılamaz ve kullanılamaz. Sadece burada yer alan bilgilere dayanarak yatırım kararı verilmesi beklentilerinize uygun sonuçlar doğurmayabilir.

© DENİZ INVEST 2026

Derecelendirme

Deniz Yatırım Analistleri, her hisse senedi için bir veya birden fazla değerlendirme yöntemi kullanarak 12 aylık hedef değerler (fiyatlar) ve buna bağlı olarak potansiyel getirileri hesaplamaktadır. 12 ay derecelendirme sistemimiz; AL, TUT ve SAT olmak üzere 3 farklı genel yatırım tavsiyesi içerir.

AL: Hisse senedinin gelecek 12 ay toplam potansiyel getirisinin en az %20 ve üzerinde oluşması şeklindeki değerlendirme ifade etmektedir.

TUT: Hisse senedinin gelecek 12 ay toplam potansiyel getirisinin %0-20 aralığında oluşması şeklindeki değerlendirme ifade etmektedir.

SAT: Hisse senedinin gelecek 12 ay toplam potansiyel getirisinin %0'dan daha düşük seviyelerde oluşması şeklindeki değerlendirme ifade etmektedir.

Derecelendirme	Potansiyel Getiri (PG), 12-ay
AL	≥%20
TUT	%0-20
SAT	≤%0

Kaynak: Deniz Yatırım

Deniz Yatırım Analistleri, hisse senetlerini; potansiyel katalizörler, tetikleyici gelişmeler, riskler ile piyasa, sektör ve rakip firma gelişmeleri ışığında değerlendirmektedir. Analistlerimiz, genel yatırım tavsiyesinin kamuoyuyla paylaşılmasını takip eden süreçte hisse senetlerini titizlikle yakından takibe devam etmekte; ancak, hisse senedi fiyatındaki dalgalanmalardan ötürü değerler, derecelendirme sistemimizdeki sınırları aştığı takdirde, hisse senedi hakkında sundukları tavsiyeyi değiştirmemeyi ve/veya Gözden Geçirme (GG) sürecine almayı tercih edebilirler. Olası Gözden Geçirme (GG) durumunda, analistlerimiz açısından derecelendirme ve/öneri güncelleme noktasında herhangi bir zaman kısıtlaması kesinlikle söz konusu değildir. Kimi durumlarda, değerlendirme açısından, matematiksel olarak yükseliş potansiyeli veya düşüş riskinin doğması durumunda, analistlerimiz, AL-TUT-SAT önerilerinin dışında, sektör ve şirket ile ilgili genel gidişatı ve son gelişmeleri gözeterek derecelendirmeye temel oluşturan potansiyel getiri seviyelerinin dışında önerilerde bulunma haklarını saklı tutarlar. Bu gibi durumlarda, bahse konu şirket(ler)in, içerisinde buldukları sektörün genel koşulları, muhtemel risk ve getiri başlıkları, açıklanan son finansallarındaki parametreler, politik ve jeopolitik gibi farklı birçok girdi gözetilerek değerlendirme yapılabilir. Analistlerimiz, AL-TUT-SAT önerilerini belirlerken, sadece matematiksel değerlerin gözetildiği, mekanik bir süreç yürütmemektedirler.