

günlük bülten

Tarih	BIST 100	Endeks değişim	İşlem hacmi, mio TRY	Hacim değişim
15.04.2026	14252	0.4%	172,481	-27.4%
14.04.2026	14202	1.0%	237,611	10.7%
13.04.2026	14059	-0.1%	214,562	10.0%
10.04.2026	14074	2.8%	195,067	7.1%
09.04.2026	13689		182,084	

Tarih	BIST 100	Endeks değişim	İşlem hacmi, mio USD	Hacim değişim
15.04.2026	319	0.3%	3,861	-27.4%
14.04.2026	318	1.0%	5,322	10.7%
13.04.2026	315	-0.4%	4,807	9.7%
10.04.2026	316	2.8%	4,382	7.1%
09.04.2026	308		4,091	

Kaynak: Deniz Yatırım Strateji ve Araştırma Bölümü hesaplamaları

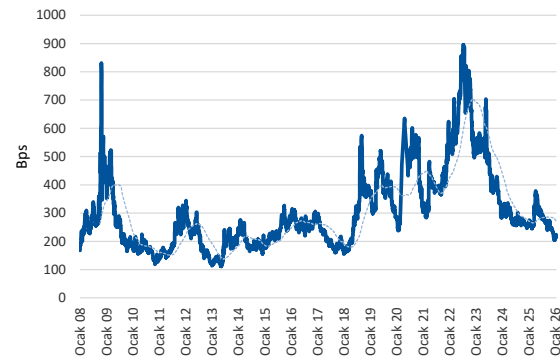
Piyasa özeti					
Yerel piyasa	Kapanış	Önceki	Değişim	Yıl başlangıcı	Değişim
BIST 30	16366	16325	0.3%	12224	33.9%
BIST 100	14252	14202	0.4%	11262	26.6%
USDTRY	44.74	44.73	0.0%	42.96	4.2%
EURTRY	52.81	52.78	0.1%	50.52	4.5%
GBPTRY	60.69	60.71	0.0%	57.92	4.8%
Sepet kur	48.77	48.75	0.0%	46.74	4.4%
2y TR tahvil	39.44%	39.64%	-20	36.84%	260
10y TR tahvil	32.22%	32.23%	-1	28.96%	326
AOFM	40.00%	40.00%	0	38.00%	200
5y CDS	234	229	4	204	30
FX	Kapanış	Önceki	Değişim	Yıl başlangıcı	Değişim
EURUSD	1.1799	1.1796	0.0%	1.1746	0.5%
GBPUSD	1.3561	1.3567	0.0%	1.3475	0.6%
USDJPY	159.00	158.79	0.1%	156.71	1.5%
Emtia	Kapanış	Önceki	Değişim	Yıl başlangıcı	Değişim
Ons altın, USD	4,791	4,842	-1.0%	4,319	10.9%
Ons gümüş, USD	78.96	79.55	-0.7%	71.66	10.2%
Brent, USD	94.93	94.79	0.1%	60.85	56.0%
Global endeksler	Kapanış	Önceki	Değişim	Yıl başlangıcı	Değişim
Dow Jones	48464	48536	-0.1%	48063	0.8%
S&P 500	7023	6967	0.8%	6846	2.6%
Nasdaq Comp.	24016	23639	1.6%	23242	3.3%
DAX	24067	24044	0.1%	24490	-1.7%
FTSE 100	10560	10609	-0.5%	9931	6.3%

Kaynak: Deniz Yatırım Strateji ve Araştırma Bölümü hesaplamaları

En çok yükselenler & düşenler (BIST 100)

En çok yükselenler	Hisse kodu	Son kapanış	Gün değ.	Hacim, mio TRY
Efor Yatırım	EFOR	6.73	10.0%	582
Kontrolmatik Teknoloji	KONTR	10.85	9.9%	1,900
Sasa	SASA	2.99	9.9%	17,871
Tureks Turizm	TUREX	8.97	9.9%	615
Pasifik Gayrimenkul Yatırım Ortaklığı	PSGYO	2.66	9.9%	732
Qua Granit Hayal Yapı	QUAGR	3.86	8.1%	1,340
En çok düşenler	Hisse kodu	Son kapanış	Gün değ.	Hacim, mio TRY
Eczacıbaşı İlaç	ECILC	92.10	-7.9%	5,046
Europower Enerji Ve Otomasyon Teknolojileri	EUPWR	40.54	-7.7%	882
Girişim Elektrik Sanayi Taahhüt Ve Ticaret	GESAN	47.60	-5.2%	645
Gramturk Holding	GRTHO	253.25	-4.8%	533
Astor Enerji	ASTOR	195.00	-4.3%	7,194
Şok Marketler Ticaret	SOKM	51.55	-3.0%	491

5 Yıllık Ülke Risk Primi (CDS) (baz puan)



Piyasa yorumu:

Bu sabah karışık açılış ve sonrasında 14000 – 14450 arasında işlem aktivitesi bekliyoruz.

Dün endeks +0.35% değişimle 14.252 seviyesinde kapattı. İşlem hacmi yüksek seviyede gerçekleşti.

Günlük Bültenimizin ilerleyen sayfalarında detaylı şekilde görebileceğiniz Seçilmiş İndikatörler Puanlama Sistemimize göre bugün öne çıkan ilk 5 hisse senedi: **AGHOL**, **ALTNY**, **BALSU**, **BIMAS** ve **CANTE**. İlgili sayfada sistemimizin metodolojisini ve uyarı notunu okumanızı önemle belirtmek isteriz.

Son iş günü kapanışına göre, eşit dağıtım oranı ile oluşturulan Deniz Yatırım Model Portföyümüz günlük bazda %0.11, BIST 100 endeksi ise %0.35 seviyelerinde performans sergilemiştir.

Strateji ve Araştırma Bölümümüzün hazırladığı teknik takip bültenine ulaşmak için lütfen aşağıdaki başlığa tıklayınız.

[BIST Teknik Takip Bülteni, 16.04.2026](#)

Bugünün haberleri:

Piyasa gelişmesi

- BIST Hacim Takip Analizleri (Hacim Avcıları)
- Sigorta Sektörü: 1Ç26 Beklentimiz

Hisse senetleri

- KORDS: 1Ç26 Beklentimiz
- TABGD: 1Ç26 Beklentimiz
- TAVHL: 1Ç26 Beklentimiz
- THYAO: 1Ç26 Beklentimiz
- AKCNS: 1Ç26 Beklentimiz
- AYGAZ: LPG gemisi satın alınması için Hd Hyundai Samho Co., Ltd. ile gemi inşa sözleşmesi imzalandı / sınırlı olumlu
- TRGYO: Maddi duran varlık alımı / olumlu

Piyasa notu

Küresel piyasalarda Orta Doğu'daki çatışmalara diplomatik bir çözüm bulunacağına dair umutlar sürerken pay piyasalarında karışık bir seyir izlendi. S&P 500, ABD-İran savaşının başlamasından bu yana ilk kez rekor seviyeye ulaşırken Nasdaq %1,59 oranında değer kazandı, Dow Jones ise negatif ayrıştı.

Daha önce İran ile 2 gün içinde Pakistan'da yeni bir görüşmenin yapılabileceğini ifade eden ABD Başkanı Donald Trump, son röportajında savaşın "bitmeye yakın" olduğunu belirtirken, aynı zamanda ABD Merkez Bankası (Fed) Başkanı Jerome Powell'a yönelik eleştirilerini sürdürdü ve Fed binasının yenilenmesine ilişkin soruşturmanın devam etmesi gerektiğini dile getirdi. Beyaz Saray Sözcüsü Karoline Leavitt ise İran ile geçici ateşkesin uzatılmasına yönelik müzakerelerin sürdüğünü ve görüşmelerin "verimli" geçtiğini ifade etti. Öte yandan Fed'in yayımladığı Bej Kitap raporunda, Orta Doğu'daki çatışmanın ABD'li şirketler için önemli bir belirsizlik kaynağı olduğu, istihdam, fiyatlandırma ve sermaye yatırımı kararlarını zorlaştırdığı ve birçok firmanın bekle-gör yaklaşımı benimsediği belirtildi.

Makroekonomik veri tarafında, New York Fed imalat endeksi Nisan ayında 11 seviyesine yükselerek beklentilerin üzerinde gerçekleşirken, ABD'de ithalat fiyat endeksi Mart ayında aylık %0,8, ihracat fiyat endeksi ise %1,6 artış kaydetti. Hisseler tarafında ise Bank of America ve Morgan Stanley, açıkladıkları ilk çeyrek finansallarında beklentilerin üzerinde kar ve gelir elde etmelerinin ardından sırasıyla %1,8 ve %4,5 değer kazandı.

Bu sabah itibarıyla dolar endeksi 97,96 seviyesinde bulunurken EUR/USD paritesi 1,1810 seviyesinde işlem görüyor.

Yurt içinde BIST 100 endeksi güne yükselişle başlarken gün boyunca pozitif seyrini koruyarak günü %0,35 artışla 14.252 puandan tamamladı. Toplam işlem hacmi 172,5 milyar TL olurken endeks gün içinde en düşük 14.182, en yüksek 14.314 puanı gördü. Bankacılık endeksi %0,11 yükselirken holding endeksi %0,20 geriledi. Sektör bazında en fazla yükseliş %2,80 ile spor endeksinde görülürken en fazla düşüş %0,83 ile ulaştırma sektöründe kaydedildi. Endekse puan bazında en yüksek katkı ASELS, SASA ve GUBRF hisselerinden geldi.

Hazine ve Maliye Bakanlığı'nın açıkladığı Mart ayına ilişkin Merkezi Yönetim Bütçe Gerçekleşmeleri verilerine göre bütçe giderleri 1 trilyon 460,4 milyar TL, bütçe gelirleri 1 trilyon 230,5 milyar TL olurken bütçe açığı 229,9 milyar TL olarak gerçekleşti. Ayrıca Bakanlık, 2026 dış finansman programı kapsamında ABD doları cinsinden 5 yıl vadeli tahvil ihracı gerçekleştireceğini duyurdu.

Tahvil piyasasında Türkiye'nin 2 yıllık tahvil faizi 20 baz puan düşüşle %39,51 seviyesine gerilerken 10 yıllık tahvil faizi yatay seyrile %32,23 seviyesinde bulunuyor. USD/TRY kuru bu sabah itibarıyla 44,76 seviyesinde işlem görüyor.

Yeni günde yurt içinde konut fiyat endeksi ile haftalık para ve banka istatistikleri, yurt dışında ise Çin ve İngiltere'de büyüme, Avro Bölgesi'nde enflasyon, ABD'de sanayi üretimi ve kapasite kullanım oranı verileri takip edilecek.

Piyasa gelişmesi

BIST Hacim Takip Analizleri (Hacim Avcıları)

- Yıl başından bu yana ortalama hacim uzaklığının üzerinde kalan ilk 5 hisse; **SASA 186.1%, GUBRF, 73.6%, TAVHL 67.7%, KRDMD 47.5%, TRALT 22.6%** olurken hacim uzaklığının altında kalan 5 hisse ise; **GARAN -45.7%, VAKBN -53.5%, DSTKF -53.9%, KCHOL -58.6%, EKGYO -61.6%** olarak karşımıza çıkmaktadır.
- BIST30 içerisinde TL bazlı işlem hacmi en yüksek ilk 5 hisse sırasıyla; **17,871 milyon TL ile SASA, 16,412 milyon TL ile THYAO, 8,811 milyon TL ile ASELS, 7,557 milyon TL ile ISCTR, 7,433 milyon TL ile TRALT** şeklindedir.
- Söz konusu hisselerin TL bazlı yıl başından bugüne ortalama işlem hacimleri sırasıyla; **6,247 milyon TL ile SASA, 16,709 milyon TL ile THYAO, 13,402 milyon TL ile ASELS, 10,081 milyon TL ile ISCTR, 6,064 milyon TL ile TRALT** şeklindedir.
- Söz konusu hisselerin yıl başından bugüne ortalama hacimlerine uzaklıkları son kapanışları itibarıyla sırasıyla; **SASA için 186.1%, THYAO için -1.8%, ASELS için -34.3%, ISCTR için -25%, TRALT için 22.6%** şeklindedir.
- 2026 maksimum hacim seviyesine en yakın ilk 5 hisse sırasıyla; **0% ile SASA, -29.8% ile TAVHL, -34.9% ile GUBRF, -50% ile FROTO, -50.6% ile TRALT** şeklindedir.
- 2026 maksimum hacim seviyesine en uzak ilk 5 hisse sırasıyla; **-82.1% ile KCHOL, -82.3% ile VAKBN, -83.5% ile SISE, -85.2% ile DSTKF, -87.8% ile EKGYO** şeklindedir.
- 2026 minimum hacim seviyesine en yakın ilk 5 hisse sırasıyla; **21.7% ile KCHOL, 51.2% ile BIMAS, 61.2% ile GARAN, 67.1% ile DSTKF, 83.6% ile MGROS** yer almaktadır.
- 2026 minimum hacim seviyesine en uzak ilk 5 hisse sırasıyla; **1534.4% ile SASA, 934.7% ile TAVHL, 504.1% ile PGSUS, 461.2% ile KRDMD, 390.5% ile THYAO** olarak karşımıza çıkmaktadır.

Sigorta Sektörü: 1Ç26 Beklentilerimiz

[Hızlı Bakış | Mart 2026](#) raporumuzda, gerçekleşen prim üretimi rakamlarının büyümelerine yer vermiştik. Bu verilere ek olarak, mevcut raporumuz ile, 1Ç26 dönemine ait hayat ve hayat dışı sigorta sektörü şirketlerine yönelik beklentilerimizi ilerleyen sayfalarda bulabilirsiniz.

- **1Ç26 döneminde hayat sigorta şirketlerinin, devam eden prim üretimi büyümelerine ek olarak artan kârlılık rakamlarıyla ön planda olmasını bekliyoruz.** Bu dönemde her iki şirkette de hayat tarafında prim üretimi artışları takip edilirken, yıllık kârlılık rakamlarında da önemli büyümeler öngörüyoruz. Bunun yanı sıra ANHYT'nin teknik kârlılığının artan faaliyet giderleri nedeniyle bir miktar baskılanmasını; çeyreklik bazda net kâr artışı beklediğimiz AGESA'nın ise görece pozitif ayrışmasını öngörmekteyiz.
- **Hayat dışı tarafta ise prim üretimlerinin enflasyona paralel gerçekleşmesine karşın, maliyet artışlarının kârlılık üzerinde baskı oluşturmasını beklemekteyiz.** Bu süreçte yatırım gelirleri önemini korumaya devam etmektedir. Maliyet yönetimiyle ön planda olan TURSG'nin pozitif ayrışmasını bekliyoruz. ANSGR tarafında yatırım gelirlerinin önemli katkısını beklemekle birlikte, kârlılığın artan maliyetler dolayısıyla baskılanacağını öngörüyoruz. AKGRT tarafında ise hem maliyet baskısı hem de yatırım gelirlerindeki zayıf seyir nedeniyle kârlılığın baskılanmasını beklemekteyiz.

Hayat tarafında 1Ç26 beklentilerimiz:

- **Agesa** tarafında beklentimiz **1.780 milyon TL net kar** elde etmesi yönünde. Bu, **çeyreklik bazda %21, yıllık bazda %55 artışa** işaret etmekte. Şirket'in, **29 Nisan** tarihinde finansal sonuçlarını açıklamasını bekliyoruz.
- **Anadolu Hayat** tarafında beklentimiz **1.684 milyon TL net kar** elde etmesi yönünde. Bu, **çeyreklik bazda %8'lik azalışa, yıllık bazda ise %59'luk artışa** işaret etmekte. Şirket'in, **24-27 Nisan** tarihleri arasında finansal sonuçlarını açıklamasını bekliyoruz.

Hayat dışı tarafında 1Ç26 beklentilerimiz:

- **Anadolu Sigorta** tarafında beklentimiz **3.936 milyon TL net kar** elde etmesi yönünde. Bu, çeyreklik bazda %4 azalışa, yıllık bazda %74 artışa işaret etmekte. Şirket'in, **28 Nisan** tarihinde finansal sonuçlarını açıklamasını bekliyoruz.
- **Aksigorta** tarafında beklentimiz **198 milyon TL net kar** elde etmesi yönünde. Bu, **çeyreklik bazda %56, yıllık bazda ise %44 azalışa** işaret etmekte. Şirket, **21 Nisan** tarihinde finansal sonuçlarını açıklayacak.
- **Türkiye Sigorta** tarafında beklentimiz **6.216 milyon TL net kar** elde etmesi yönünde. Bu, **çeyreklik bazda %22, yıllık bazda %37 artışa** işaret etmekte. Şirket, **20 Nisan** tarihinde finansal sonuçlarını açıklayacak.

Kapsamlı Rapor için Link | [Sigorta Sektörü: 1Ç26 Beklentilerimiz](#)

Endeksler, sektörler ve Araştırma Kapsamımız bazında sıcaklık haritaları

BIST 100 endeksi sıcaklık haritası									
AEFES %-0.4	AGHOL %0.8	AKBNK %0.6	AKSA %3.0	AKSEN %-1.9	ALARK %-0.2	ALTNY %1.1	ANSGR %0.7	ARCLK %0.7	AELS %1.2
ASTOR %-4.3	BALUS %2.0	BIMAS %0.1	BRSAN %-1.2	BRYAT %0.4	BSOKE %-2.2	BTCIM %-2.5	CANTE %3.0	COLA %1.3	CIMSA %-0.7
CVKMD %1.2	CWENE %-1.2	DAPGM %3.6	DOAS %0.4	DOHOL %-0.5	DSTKF %0.7	ECILC %-7.9	EFOR %10.0	EKGYO %0.2	ENERY %-1.5
ENJSA %1.1	ENKAI %-0.4	EREGL %0.6	EUPWR %-7.7	EUREN %2.1	FENER %2.6	FROTO %0.7	GARAN %-0.9	GENIL %-2.4	GESAN %-5.2
GLRMK %1.1	GRSEL %0.4	GRTHO %-4.8	GSRAY %2.7	GUBRF %7.5	HALKB %0.7	HEKTS %6.7	ISCTR %0.0	ISMEN %0.4	IZENR %2.2
KCHOL %0.7	KLRHO %0.8	KONTR %9.9	KRDMD %3.0	KTLEV %0.7	KUYAS %0.3	MAGEN %-0.2	MAVI %0.2	MGROS %1.2	MIATK %-1.1
MPARK %3.0	OBAMS %-0.6	ODAS %5.2	OTKAR %-0.1	OYAKC %-0.6	PAHOL %3.2	PASEU %0.0	PATEK %6.6	PETKM %-0.3	PGSUS %0.6
PSGYO %9.9	QUAGR %8.1	RALYH %0.2	REEDR %2.6	SAHOL %0.1	SARKY %3.2	SASA %9.9	SISE %0.3	SKBNK %1.8	SOKM %-3.0
TABGD %0.3	TAVHL %-2.6	TCELL %0.7	THYAO %-1.5	TKFEN %0.5	TOASO %0.3	TRALT %3.9	TRENJ %1.2	TRMET %1.5	TSKB %0.4
TTKOM %0.4	TUKAS %2.5	TUPRS %-2.3	TUREX %9.9	TURSG %1.9	ULKER %0.4	VAKBN %-0.4	VESTL %1.8	YKBNK %-0.3	ZOREN %2.0

Kaynak: Deniz Yatırım Strateji ve Araştırma hesaplamaları

BIST 30 endeksi sıcaklık haritası									
AEFES %-0.4	AKBNK %0.6	AELS %1.2	ASTOR %-4.3	BIMAS %0.1	DSTKF %0.7	EKGYO %0.2	ENKAI %-0.4	EREGL %0.6	FROTO %0.7
GARAN %-0.9	GUBRF %7.5	ISCTR %0.0	KCHOL %0.7	KRDMD %3.0	MGROS %1.2	PETKM %-0.3	PGSUS %0.6	SAHOL %0.1	SASA %9.9
SISE %0.3	TAVHL %-2.6	TCELL %0.7	THYAO %-1.5	TOASO %0.3	TRALT %3.9	TTKOM %0.4	TUPRS %-2.3	VAKBN %-0.4	YKBNK %-0.3

Kaynak: Deniz Yatırım Strateji ve Araştırma hesaplamaları

Endeks ve sektörler bazında sıcaklık haritası									
XU100 %0.4	XU030 %0.3	XU050 %0.3	XBANK %0.1	XUTUM %0.5	XUMAL %0.1	XBANA %1.3	XBLSM %1.5	XELKT %0.4	XFINK %0.7
XGIDA %1.3	XGMYO %0.1	XHARZ %1.5	XHOLD %-0.2	XILTM %0.6	XINSA %0.1	XKAGT %0.8	XKMYA %1.0	XKOBI %1.3	XKURY %0.0
XMADN %2.7	XMANA %1.2	XMESY %-0.6	XSGRT %1.0	XSPOR %2.8	XTAST %-0.6	XCRT %0.2	XTEKS %-0.8	XTMTU %0.2	XTRZM %1.7
XTUMY %0.8	XUHIZ %0.4	XULAS %-0.8	XUSIN %0.7	XUSRD %0.2	XUTEK %1.3	XYORT %0.6	XYUZO %0.6	XAKUR %1.0	XUGRA %1.0

Kaynak: Deniz Yatırım Strateji ve Araştırma hesaplamaları

Araştırma kapsamımızdaki şirketler için sıcaklık haritası									
AGESA %-0.1	AKBNK %0.6	AKCNS %-3.1	AKGRT %-1.1	AKSA %3.0	AKSEN %-1.9	ALARK %-0.2	ALBRK %3.5	ALFAS %1.8	ALKIM %1.7
ANHYT %0.5	ANSGR %0.7	ARCLK %0.7	ARMGD %-1.1	ASELS %1.2	AYGAZ %1.3	AZTEK %9.8	BIGCH %1.5	BIMAS %0.1	BIOEN %5.3
BIZIM %0.3	BRISA %1.9	CCOLA %1.3	CIMSA %-0.7	DOAS %0.4	DOHOL %-0.5	EBEBK %-0.9	EKGYO %0.2	ENJSA %1.1	ENKAI %-0.4
EREGL %0.6	FROTO %0.7	GARAN %-0.9	GLCVY %0.4	GWIND %0.2	HALKB %0.7	HEKTS %6.7	HTTBT %-1.1	INDES %-0.7	ISCTR %0.0
ISMEN %0.4	KAREL %-0.9	KCHOL %0.7	KLKIM %0.6	KORDS %-3.0	KRDMD %3.0	LKMNH %1.6	LOGO %0.7	MAVI %0.2	MEDTR %2.4
MGROS %1.2	MPARK %3.0	OFSYM %-0.4	OTKAR %-0.1	PETKM %-0.3	PGSUS %0.6	RGYAS %1.2	SAHOL %0.1	SELEC %1.6	SISE %0.3
SOKM %-3.0	TABGD %0.3	TAVHL %-2.6	TCELL %0.7	THYAO %-1.5	TOASO %0.3	TRGYO %-0.1	TSKB %0.4	TTKOM %0.4	TTRAK %0.1
TUPRS %-2.3	TURSG %1.9	ULKER %0.4	VAKBN %-0.4	VESBE %1.7	VESTL %1.8	YATAS %2.8	YKBNK %-0.3		

Kaynak: Deniz Yatırım Strateji ve Araştırma hesaplamaları

Hisse senetleri

KORDS: 1Ç26 Beklentimiz

Araştırma kapsamı Otomotiv & oto yan sanayi (mio USD)	Gerçekleşen		Tahmin	Tahmin	Tahmin	Bilanço açıklama tarihi: Nisan son hafta
	1Ç25	4Ç25	1Ç26	Çeyrek Δ	Yıllık Δ	
KORDS	1Ç25	4Ç25				
Net satış geliri	217	179	218	22%	0%	Küresel fiyatların desteklemesinin etkisiyle birlikte uzun zaman sonra Şirket'in FAVÖK marjının çift haneli olarak gerçekleşmesini bekliyoruz. Ayrıca, sigorta kaynaklı tek seferlik gelir etkisi görülebilir.
FAVÖK	14	16	22	36%	56%	
Net kar	-8	-15	2	a.d.	a.d.	

TABGD: 1Ç26 Beklentimiz

Araştırma kapsamı Gıda (mio TRY)	Gerçekleşen		Tahmin	Tahmin	Tahmin	Bilanço açıklama tarihi: 20 Nisan haftası
	1Ç25	4Ç25	1Ç26	Çeyrek Δ	Yıllık Δ	
TABGD	1Ç25 <td>4Ç25</td> <td></td> <td></td> <td></td> <td></td>	4Ç25				
Net satış geliri	11,404	13,172	12,704	-4%	11%	1Ç26'da, Ramazan etkisine karşın güçlü seyreden müşteri bazı ve ürün karması sayesinde %11,4 reel hasılat büyümesi ve geçen yıla paralel FAVÖK marjı bekliyoruz. Bununla birlikte, efektif vergi oranının geçen yıla kıyasla yıl genelinde yüksek seyretmesi ile net kar kaleminde olası negatif sürprizlerin olabileceğini değerlendiriyoruz.
FAVÖK	1,899	2,597	2,115	-19%	11%	
Net kar	406	2	170	10264%	-58%	

TAVHL: 1Ç26 Beklentimiz

Araştırma kapsamı Havacılık (mio EUR)	Gerçekleşen		Tahmin	Tahmin	Tahmin	Bilanço açıklama tarihi: 27 Nisan
	1Ç25	4Ç25	1Ç26	Çeyrek Δ	Yıllık Δ	
TAVHL	1Ç25 <td>4Ç25</td> <td></td> <td></td> <td></td> <td></td>	4Ç25				
Net satış geliri	379	433	371	-14%	-2%	Orta Doğu'daki jeopolitik gerginliklerin Gürcistan operasyonları üzerindeki baskısına ek olarak, Kazakistan'da jet yakıtı satışlarının devlet kontrolüyle yapılması ve geçen yılın ilk çeyreğinde Katar'daki teknoloji projesinden elde edilen bir defalık gelirin bu dönemde bulunmaması, satış gelirlerini kısıtlayan temel unsurlar olarak öne çıkmaktadır. Artan yolcu sayısına rağmen bu faktörlerin ciroda baskı oluşturmamasını bekliyoruz. Söz konusu negatif etkiler, aynı zamanda FAVÖK üzerinde de baskı unsuru olacaktır.
FAVÖK	90	93	81	-13%	-11%	
Net kar	-46	-25	-55	124%	21%	

THYAO: 1Ç26 Beklentimiz

Araştırma kapsamı Havacılık (mio USD)	Gerçekleşen		Tahmin	Tahmin	Tahmin	Bilanço açıklama tarihi: 29 Nisan
	1Ç25	4Ç25	1Ç26	Çeyrek Δ	Yıllık Δ	
THYAO	1Ç25 <td>4Ç25</td> <td></td> <td></td> <td></td> <td></td>	4Ç25				
Net satış geliri	4,832	6,276	5,918	-6%	22%	Şirket'in Mart ayında yaşanan jeopolitik riskleri operasyonel esnekliği sayesinde fırsat çevirdiğini görmekteyiz. Orta Doğu'daki kapasite kayıpları diğer rotalara başarıyla kaydırırken, Körfez taşıyıcılarındaki aksaklıklar sayesinde özellikle Uzak Doğu hatlarında sağlanan yolcu kazanımının ve birim gelir artışının finansallara olumlu yansımalarını bekliyoruz. Benzer şekilde, kargo tarafında da deniz taşımacılığında hava yoluna kayan talebin kargo gelirlerini destekleyeceğini öngörüyoruz. Artan yakıt fiyatlarının etkisi, sözleşmelerdeki gecikmeli yansımaya nedeniyle 1Ç26'da sınırlı kalsa da asıl maliyet baskısının 2Ç26'da hissedilmesini beklemekteyiz. Personel giderlerinin önemli bir maliyet kalemi olmaya devam etmesini öngörmekle birlikte, FAVÖK marjında 2,5 puanın üzerinde iyileşme tahmin ediyoruz.
FAVÖK	503	1,314	758	-42%	51%	
Net kar	-44	883	228	-74%	a.d.	

AKCNS: 1Ç26 Beklentimiz

Araştırma kapsamı Çimento (mio TRY)	Gerçekleşen		Tahmin	Tahmin	Tahmin	Bilanço açıklama tarihi: 29 Nisan
	1Ç25	4Ç25	1Ç26	Çeyrek Δ	Yıllık Δ	
AKCNS	1Ç25 <td>4Ç25</td> <td></td> <td></td> <td></td> <td></td>	4Ç25				
Net satış geliri	5,623	7,538	5,620	-25%	0%	1Ç26'da hacim tarafındaki görece olumlu seyre rağmen, fiyatlama katkısının sınırlı kalması nedeniyle ciroda yataya yakın bir görünüm öngörüyoruz. Buna karşın, elektrik fiyatlarının enflasyonun altında kalması ve yakıt maliyetlerinin çeyrek bazda sınırlı seyretmesinin maliyet tarafını destekleyeceğini öngörüyoruz. Bu çeyrekte, işçilik ve taşeron giderlerindeki artışa rağmen FAVÖK marjında yaklaşık 3 puanlık iyileşme bekliyoruz.
FAVÖK	244	1,310	406	-69%	67%	
Net kar	-234	239	-260	a.d.	11%	

AYGAZ: LPG gemisi satın alınması için Hd Hyundai Samho Co., Ltd. ile gemi inşa sözleşmesi imzalandı / sınırlı olumlu

Stratejik hedefleri doğrultusunda, ana faaliyet konusu olan LPG ticareti ve taşımacılığı alanında tedarik zincirine ilave katma değer yaratılması amacıyla; VLGC (Very Large Gas Carrier) boyutunda çift yakıt sistemli iki LPG gemisi satın alınması için Hd Hyundai Samho Co., Ltd. ile gemi inşa sözleşmesi imzalanmıştır.

Şirket veya Şirket'in doğrudan veya dolaylı olarak %100 oranında pay sahibi olduğu bağlı ortaklığı tarafından satın alınması öngörülen gemiler için üretim sürecinde gündeme gelebilecek modifikasyonlar için ayrılan tutar dâhil gemi başına azami 117.000.000 ABD doları tutarındaki alım bedelleri (ilk gemi için çoğunluğu 2028 yılının dördüncü çeyreğinde, ikinci gemi için ise çoğunluğu 2029 yılının ikinci çeyreğinde öngörülen teslimatlar öncesinde gerçekleştirilmek üzere) taksitler halinde ödenecektir.

Gemi alımlarına yönelik 12 Mart 2026 tarihinde üretici firma ile imzalanan niyet mektubunun kamuya açıklanması, süreçte bağlayıcı bir karar bulunmadığı da dikkate alınarak müzakere sürecinde şirket menfaatlerinin korunması amacıyla ertelenmiş olup, taraflarca mutabakata varılması ile birlikte erteleme gerekçelerinin ortadan kalkmasını takiben bu özel durum açıklaması yapılmaktadır.

Şirket'in LPG ticaretinde ilave katma değer yaratmak amacıyla attığı adımları önemli görüyoruz.

TRGYO: Maddi duran varlık alımı / olumlu

Şirket, Samsun İli, İlkadım İlçesi, Kıran Mahallesi, 6480 Ada, 1 Parsel üzerindeki 37.000 M2 yüzölçümlü taşınmazın tamamı 805.000.000 TL bedelle Samsun Büyükşehir Belediyesinden satın alınmıştır. Söz konusu taşınmaz için Değerleme firması 810.000.000 TL + KDV değer takdir etmiştir. Bahse konu taşınmaz üzerinde farklı markaları barındıran ve zengin bir kiracı karması ihtiva eden AVM ile Konutların yer alacağı gayrimenkul projesi planlanmaktadır.

İşlem bedeli Şirket'in toplam aktiflerinin %0,51'ini oluşturduğu için bilanço üzerinde kısa vadede sınırlı bir etki yaratsa da, yeni bir projeye başlanacak olması ve alımın ihale yoluyla piyasa değerine uygun tamamlanması, Şirket'in büyüme vizyonunu desteklediğinden hisse senedi üzerinde orta vadede olumlu bir algı yaratması beklenmektedir.

KAP haberleri

ALKIM

Son günlerde bazı basın-yayın organlarında ve sosyal medya mecralarında, Şirketimizin paylarının satışı veya yabancı (ABD menşeli) yatırımcılarla ortaklık görüşmeleri yürütüldüğüne dair asılsız iddialar yer almaktadır.

Söz konusu haberler gerçeği yansıtmamakta olup, Şirketimizin bu aşamada stratejik ortaklık veya hisse devri konusunda herhangi bir kurum veya kuruluşla yürüttüğü bir görüşme ya da bu yönde alınmış bir Yönetim Kurulu kararı bulunmamaktadır.

Sermaye Piyasası Kurulu düzenlemeleri uyarınca, kamuya açıklanması gereken bir gelişme olduğu takdirde ilgili bilgilendirme yasal süresi içerisinde ilan edilecektir.

GESAN

Şirketimiz, Uluğ Enerji Dağıtım ve Perakende Satış Hizmetleri A.Ş. (Uludağ Enerji) tarafından gerçekleştirilen "2026 Reaktif Güç Kompanzasyon Merkezleri Yapım İşi" konulu ihaleye katılmış olup, en avantajlı teklifi vererek ihalede birinci olmuştur.

İhaleyi düzenleyen kurumun Tedarik Zinciri Direktörlüğü tarafından, Şirketimize 15.04.2026 tarihinde sözleşme imzalamaya davet yazısı iletilmiştir.

Sözleşme baz bedeli, KDV hariç 1.778.496,96 ABD Doları olup, güncel USD/TL kuru esas alındığında 79.548.256 TL'ye tekabül etmektedir.

KONTR

Şirketimiz ortaklarından Ömer Ünsalan ve Sami Aslanhan'ın sahip olduğu, Şirketimiz sermayesinin %6,04'üne karşılık gelen toplam 78.518.092 TL nominal değerli payların satışı, 1 TL nominal değerli pay için 10,00 TL fiyatla Toptan Alış Satış İşlemlerine İlişkin Prosedür kapsamında 17.04.2026 tarihinde gerçekleştirilecektir.

Ortaklar, söz konusu pay satış işlemlerinden elde ettikleri gelirleri; Şirketimizin özellikle kısa vadeli işletme sermayesinin güçlendirilmesi ve yatırım projelerinin finansmanında özkaynak desteği sağlanması amacıyla kullanılmak üzere, Şirketimize sıfır faizle borç olarak kullanılabilecektir.

OYAKC

Şirketimizin sürdürülebilirlik vizyonu ve karbon nötr hedefleri doğrultusunda stratejik bir yatırım olan Ankara Beypazarı Güneş Enerjisi Santrali projemiz başarıyla tamamlanmış, 97,8 MWe / 115,5 MWp kurulu güce sahip olan tesisimizin TEDAŞ tarafından geçici kabulü yapılarak tam kapasiteyle bugün devreye alınmıştır.

Çimento sektöründe ölçeği ve niteliği itibarıyla bir benzeri bulunmayan bu dev yatırım, Türkiye'de bir sanayi üreticisi tarafından tek bir lokasyonda ve münhasıran öz tüketim amacıyla hayata geçirilen en büyük yenilenebilir enerji projesi olma özelliğini taşımaktadır.

Operasyonel maliyetlerimizde ciddi bir enerji maliyet avantajı sağlayacak olan bu proje ile OYAK Çimento Fabrikaları A.Ş.'nin toplam enerji kullanımında yenilenebilir enerji payının %25 seviyesine yükselmesi öngörülmektedir.

CWENE

Şirketimiz ile Amerika Birleşik Devletleri'nde yerleşik bir müşteri arasında, üretimi ve tasarımı Şirketimize ait olan güneş panelleri, ilgili bileşenler ve alüminyum çerçevelerin satışına ilişkin olarak taraflar arasında karşılıklı iyi niyet mutabakatı (memorandum of understanding) imzalanmıştır.

Söz konusu niyet mutabakatının toplam tutarı 750.000.000 ABD Doları.

Projenin 2030 yılı sonuna kadar tamamlanması öngörülmekte olup, 2026 yılı içerisinde %5 lik kısmına tekabül eden 37.500.000USD(OtuzYediMilyonBeşYüzBinAmerikanDoları) ilk avans tahsilatının gerçekleştirilmesi ve avans ödemesinin akabinde sevkizat planlamasının yapılması planlanmaktadır.

Projeye konu birim fiyatlar ve diğer ticari koşullar, ilgili ürün ve/veya hizmetlerin satışının gerçekleştirileceği tarihlerde geçerli piyasa şartlarına göre belirlenecektir.

TTRAK

Şirketimizin 01.01.2026 – 31.03.2026 hesap dönemine ilişkin finansal raporlarının 29 Nisan 2026 tarihinde kamuya açıklanması planlanmaktadır.

CIMSA

Şirketimizin 01.01.2026 – 31.03.2026 hesap dönemine ilişkin finansal raporlarının 29 Nisan 2026 tarihinde seans sonrası Kamuyu Aydınlatma Platformu'nda ilan edilmesi planlanmaktadır.

AFYON

Şirketimizin 01.01.2026 – 31.03.2026 hesap dönemine ilişkin finansal raporlarının 27 Nisan 2026 tarihinde seans sonrası Kamuyu Aydınlatma Platformu'nda ilan edilmesi planlanmaktadır.

FROTO

Şirketimizin 01.01.2026 – 31.03.2026 ara hesap dönemine ilişkin finansal raporlarının 5 Mayıs 2026 tarihinde kamuya açıklanması planlanmaktadır.

ALBRK

Bankamızın 27.03.2026 tarihinde yapılan Olağan Genel Kurul toplantısında kabul edilen Geri Alım Programı çerçevesinde, 14.04.2026 tarihli Yönetim Kurulu kararı ile pay geri alımı için Genel Müdürlük yetkili kılınmıştır.

Geri Alım Programı çerçevesinde geri alım işlemleri için başlangıç tarihi 17.04.2026 olup, pay alımları piyasa şartlarındaki gelişmeler dikkate alınarak yapılacaktır. Programın bitiş tarihi 27 Mart 2029'dur.

Haftalık Genel Kurul Takvimi				
13.Nis.26	14.Nis.26	15.Nis.26	16.Nis.26	17.Nis.26
ALARK	AKSGY	ADEL	CLEBI	AGHOL
AEFES	DESA	AYEN	DOKTA	AKSUE
ESCAR	IZENR	BIENY	MSGYO	ASUZU
MGROS	IZMDC	JANTS	NETCD	EGEGY
OBASE	KARTN	KRONT	SAKFR	INFO
	MAKTK	LIDFA	SANEL	KRTEK
	SURGY	MTRKS	TRHOL	OSMEN
	YEOTK	OYAYO	USAK	PASEU
		PARSN	VAKFN	PATEK
		SDTTR	VKFYO	VAKFA
		YAYLA		VKGYO
				YUNSA

Kaynak: Deniz Yatırım Strateji ve Araştırma, KAP

Gerçekleşmesi beklenen sermaye artışları

Hisse senedi	Bedelli (%)	Sermaye Azaltım (%)	Bedelsiz (Temettü)	Bedelsiz (Temettü, %)	Bedelsiz (İç Kaynaklardan)	Bedelsiz (İç Kaynaklardan, %)	Bedelli (Nominal)	Bedelli Fiyatı	Sermaye Azaltım	Sermaye
A1YEN					545,000,000	991				55,000,000
ALARK		4.14							18,000,000	435,000,000
ALKLC					1,344,000,000	1,200				112,000,000
ARZUM	100						600,000,000	1		600,000,000
BAGFS	1,000						1,350,000,000	1		135,000,000
BIMAS					600,000,000	100				600,000,000
BLUME										174,710,256
BMSTL					150,000,000	100				150,000,000
BTCIM										5,580,000,000
BUCIM	167				2,500,000,000	167	2,500,000,000	1		1,500,000,000
CEMZY					1,898,000,000	472				402,000,000
CVKMD	170						2,380,000,000	1		1,400,000,000
DMSAS	50						100,000,000	1		200,000,000
DSTKF					5,596,666,667	1,679				333,333,333
EFOR										2,178,000,000
ENTRA	19				1,845,000,000	100	350,550,000	1		1,845,000,000
EPLAS	150						285,922,835	1		190,615,223
ETYAT					40,000,000	200				20,000,000
EUKYO					40,000,000	200				20,000,000
EUYO					40,000,000	200				20,000,000
FRIGO					555,795,050	189	147,102,475			294,204,950
GOODY					1,250,000,000	463				270,000,000
GZNMİ					650,000,000	1,000				65,000,000
HEDEF					1,050,544,101	54				1,949,455,899
HUBVC	200						560,000,000	1		280,000,000
IDGYO	250						375,000,000	1		150,000,000
IHLAS	200						3,000,000,000	1		1,500,000,000
ISGSY					414,951,159	488				85,048,841
KONTR	200						2,600,000,000	1		1,300,000,000
KRTEK	300						105,301,495	1		35,100,498
KTLEV			4,930,000,000	238						2,070,000,000
LYDYE										1,891,070
MEGAP	100						275,000,000	1		275,000,000
MERKO					734,876,628	638				115,123,372
MIATK										494,000,000
OSTİM					206,500,000	35				590,000,000
OZYSR					319,920,000	310				103,200,000
PKART					277,250,000	1,219				22,750,000
REEDR					2,850,000,000	300				950,000,000
RUBNS					737,550,000	900				81,950,000
RYGYO	50				2,000,000,000	100	1,000,000,000	1		2,000,000,000
RYSAS	100				1,000,000,000	50	2,000,000,000	1		2,000,000,000
SAMAT	200						224,800,000	1		112,400,000
SEGYO	250						2,033,888,208	1		813,555,283
SEKFK	100						100,000,000	1		100,000,000
SKYLP										9,500,000
SMART										31,862,500
SMRVA					482,000,000	408				118,000,000
TDGYO	200						138,000,000	1		69,000,000
TRHOL	300				30,000,000	100	90,000,000	1		30,000,000
TRILC					875,195,000	541				161,805,000
TURSG			10,000,000,000	100						10,000,000,000
VKGYO					950,000,000	28				3,450,000,000
VRGYO	100						820,000,000	1		820,000,000
YEOTK			208,632,380	59	266,367,620	75				355,000,000
YESİL	200						1,290,000,000	1		645,000,000
YKSLN	100						250,000,000	1		500,000,000

Kaynak: Deniz Yatırım Strateji ve Araştırma, Rasyonet

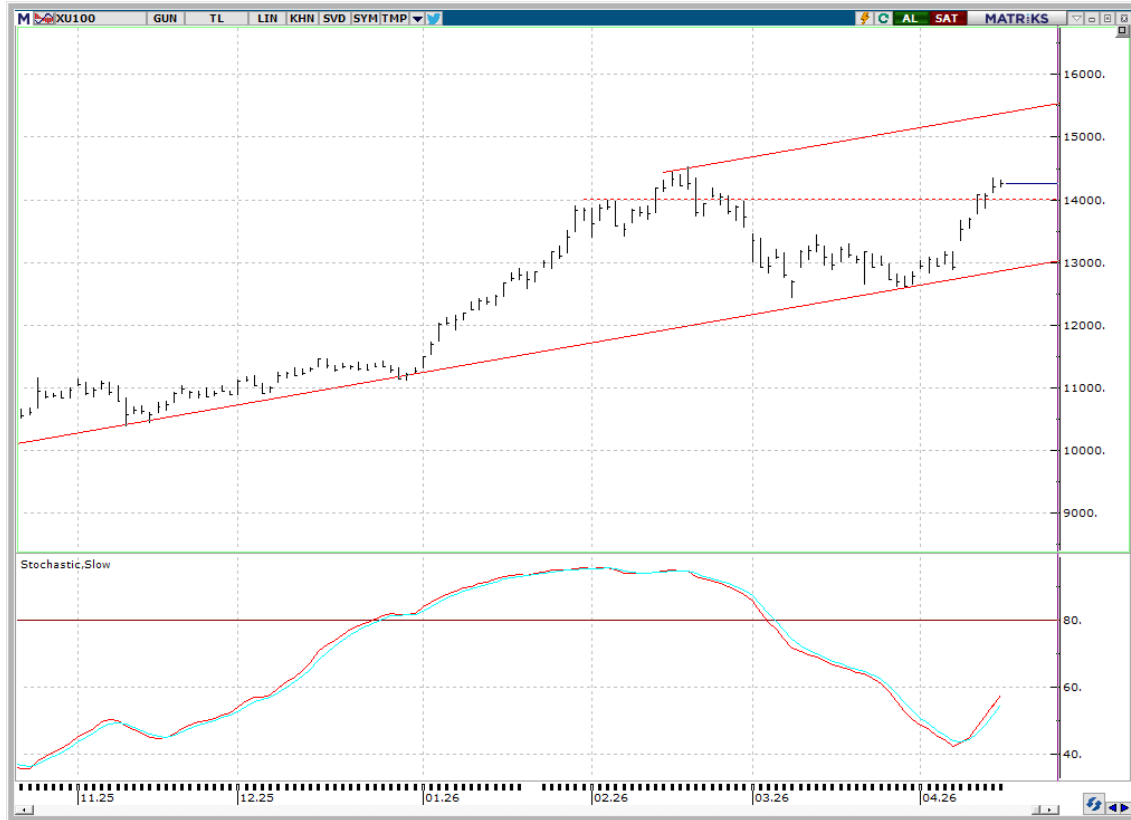
Tabloda yer alan veriler gerçekleşecek olan bedelsiz ve bedelli sermaye artırımlarının tamamını kapsamayabilir. Kullanılan yazılım programı bilgileri sisteme girdiğinde güncelleme gerçekleşmektedir.

Son açıklanan sermaye artırımları yer almamıştır. Yatırımcılar, nihai kararlarını mutlak surette KAP üzerinden gerçekleştirecekleri kontroller ile kendileri vermelidir.

Teknik yorum

BIST 100 endeksi

Dün endeks +0.35% deęişimle 14252.38 seviyesinde kapattı. İşlem hacmi yüksek seviyede gerçekleşti. Gün boyu yüksek volatilité gözlemlediğimiz endeks pozitif kapanış gerçekleştirdi. Endekste kısa vadeli işlem bandını 14000 – 14450 olarak izlemeye devam ediyoruz. Ara direnç seviyesi 14250. Kısa vadeli kuvvetli destek bandı 13600 – 13700 olarak görmeye devam ediyoruz. 5 g Ort. 14055,18 22 g. Ort. 13227.93 seviyesindedir. Destek olarak 13850 ve 14000, direnç olarak 14250 ve 14450 takip ediyoruz. Bu sabah karışık açılış ve sonrasında 14000– 14450 arasında işlem aktivitesi bekliyoruz.



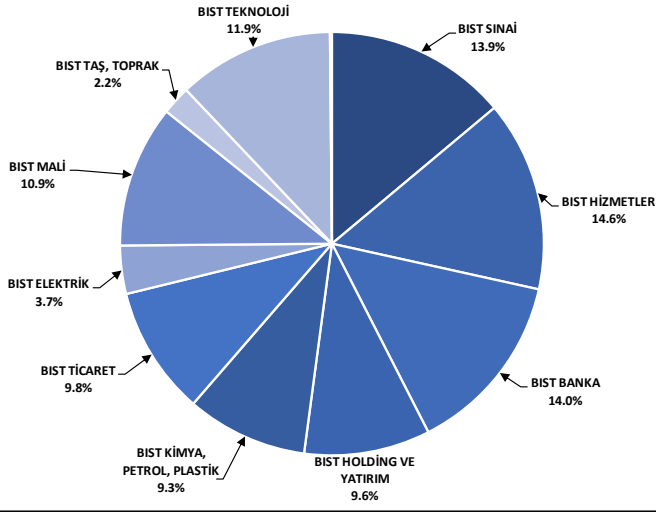
VIOP - X30Y vade teknik analiz

Dün vadeli endeks +0.11% deęişimle günü 16568.00 seviyesinde kapattı. İşlem hacmi yüksek seviyede gerçekleşti. Gün boyu yüksek volatilitte gözlemediğimiz vadeli endeks pozitif kapanış gerçekleştirdi.16600 kritik / kuvvetli direnç olarak izlemeye devam ediyoruz. ve bu seviye üstünde yeni hedef / direnç 17500 olur görüşündeyiz. Kısa vadeli ilk destek 16350, ana destek 16000 olarak devam ettiriyoruz.5g. Ort. 16475.80 22 g. Ort. 15424.55 seviyesindeler. Destek olarak 16180 ve 16420, direnç olarak ise 16600 ve 16750 takip ediyoruz. Bu sabah karışık açılış ve sonrasında 16420 – 16750 arasında işlem aktivitesi bekliyoruz.



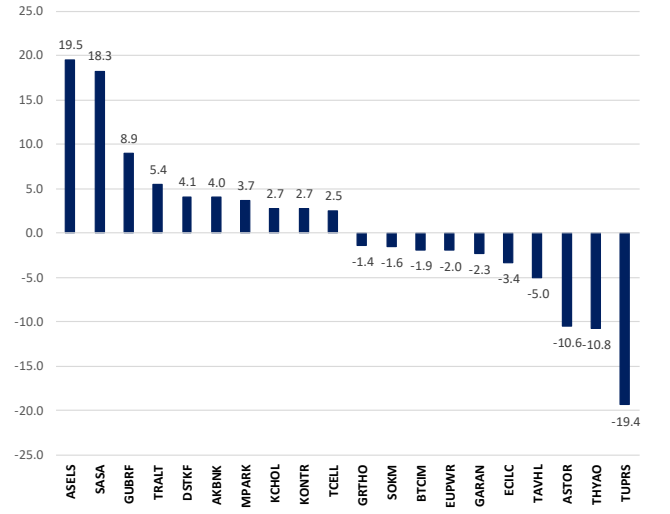
BİST 100 endeks ağırlıkları ve puan katkıları

BİST 100 Endeks Ağırlıkları



Kaynak: Deniz Yatırım Strateji ve Araştırma Bölümü hesaplamaları, Rasyonet

BİST 100 Endeksi Hisse Puan Katkıları



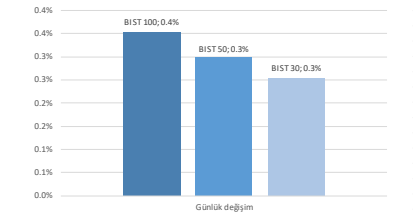
Kaynak: Deniz Yatırım Strateji ve Araştırma Bölümü hesaplamaları, Rasyonet

BIST endekslerine ait performansla

BIST Endeksleri	Endeks Açıklaması	15.04.2026	14.04.2026	Günlük değişim	31.12.2025	Yıl başlangıcından değişim
XU100	BIST 100	14252	14202	0.4%	11262	27%
XU30	BIST 30	16366	16325	0.3%	12224	34%
XU50	BIST 50	12817	12779	0.3%	9770	31%
XBANK	BIST BANKA	17726	17707	0.1%	16540	7%
XUTUM	BIST TÜM	17874	17790	0.5%	14189	26%
XUMAL	BIST MALİ	19556	19527	0.1%	16355	20%
XK005	BIST 30 AĞIRLIK SINIRLAMALI 10	16607	16572	0.2%	12511	33%
XK1005	BIST 100 AĞIRLIK SINIRLAMALI 10	14255	14205	0.4%	11264	27%
XBANA	BIST ANA	63185	62379	1.3%	51074	24%
XBLSM	BIST BÜYÜŞİM	7029	6924	1.5%	5048	39%
XELKT	BIST ELEKTRİK	804	801	0.4%	661	22%
XFIND	BIST FİN. KİR. FAKTORİNG	58115	57707	0.7%	18467	215%
XGIDA	BIST GIDA, İÇECEK	15527	15329	1.3%	12458	25%
XGMYO	BIST GAYRİMENKUL Y.O.	6735	6728	0.1%	5761	17%
XHARZ	BIST HALKA ARZ	283501	279268	1.5%	158055	79%
XHOLD	BIST HOLDİNG VE YATIRIM	13590	13617	-0.2%	12962	5%
XILTM	BIST İLETİŞİM	3004	2985	0.6%	2460	22%
XINSA	BIST İNŞAAT	23213	23200	0.1%	17513	33%
XKAGT	BIST ORMAN, KAĞIT, BASIM	8669	8597	0.8%	6994	24%
XKMYA	BIST KİMYA, PETROL, PLASTİK	16963	16788	1.0%	12791	33%
XK001	BIST KOBİ SANAYİ	46211	45614	1.3%	41041	13%
XKURY	BIST KURUMSAL YÖNETİM	13199	13199	0.0%	10147	30%
XKADN	BIST MADENCİLİK	14797	14413	2.7%	12254	21%
XMANA	BIST METAL ANA	22845	22564	1.2%	17775	29%
XMESY	BIST METAL EŞYA, MAKİNA	24051	24189	-0.6%	20196	19%
XSADA	BIST ADANA	48835	44662	9.3%	45008	9%
XSANK	BIST ANKARA	49311	49112	0.4%	33284	48%
XSANT	BIST ANTALYA	16118	16028	0.6%	12929	25%
XSBAL	BIST BALIKESİR	12838	12822	0.1%	10280	25%
XSBR	BIST BURSA	21622	21412	1.0%	18316	18%
XSDNZ	BIST DENİZLİ	11897	11706	1.6%	9153	30%
XSGRT	BIST SİGORTA	79364	78590	1.0%	68993	15%
XSIST	BIST İSTANBUL	17337	17285	0.3%	15126	15%
XSIZM	BIST İZMİR	20543	20164	1.9%	17435	18%
XSKAY	BIST KAYSERİ	50863	50245	1.2%	37507	36%
XSKOC	BIST KOCAELİ	36788	37104	-0.9%	27930	32%
XSKON	BIST KONYA	10762	10375	3.7%	11705	-8%
XSPOR	BIST SPOR	1952	1899	2.8%	2051	-5%
XSTKR	BIST TEKRİDAĞ	57681	58805	-1.9%	45613	26%
XTAST	BIST TAŞ, TOPRAK	16037	16135	-0.6%	12993	23%
XTCRT	BIST TİCARET	33384	33317	0.2%	26072	28%
XTEKS	BIST TEKSTİL, DERİ	4748	4787	-0.8%	4818	-1%
XTM25	BIST TEMETTÜ 25	17685	17719	-0.2%	14345	23%
XTMU	BIST TEMETTÜ	16121	16096	0.2%	12461	29%
XTRZM	BIST TURİZM	2032	1998	1.7%	1641	24%
XTUMY	BIST TÜM-100	69149	68599	0.8%	55617	24%
XUHZ	BIST HİZMETLER	13000	12951	0.4%	10560	23%
XULAS	BIST ULAŞTIRMA	39047	39374	-0.8%	34500	13%
XUSIN	BIST SİNAİ	17571	17449	0.7%	14013	25%
XUSRD	BIST SÜRDÜRÜLEBİLİRLİK	18867	18821	0.2%	15017	26%
XUTEK	BIST TEKNOLOJİ	48249	47647	1.3%	28711	68%
XYLDZ	BIST YILDIZ	16038	15976	0.4%	12713	26%
XYORT	BIST MENKUL KIYIM.Y.O.	4796	4767	0.6%	4586	5%
XYUZB	BIST 100-30	22444	22301	0.6%	20567	9%
X100B	BIST BANKA DIŞI LİKİT 10	19154	19086	0.4%	13694	40%
XAKUR	BIST ARACI KURUMLAR	179574	177709	1.0%	103445	74%
XLBNK	BIST LİKİT BANKA	15624	15630	0.0%	14849	5%
XTKJS	BIST TEKNOLOJİ AĞIRLIK SINIRLAMALI	37993	37476	1.4%	26097	46%

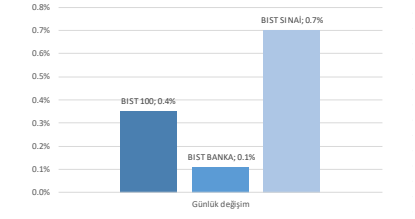
Kaynak: Deniz Yatırım Strateji ve Araştırma, Rasyonet

Seçilmiş BIST Endekslerine Ait Günlük Performanslar

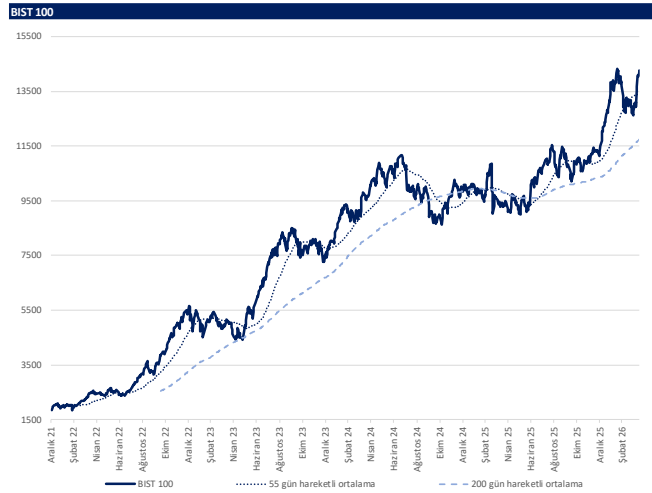


Kaynak: Deniz Yatırım Strateji ve Araştırma Bölümü hesaplamaları, Rasyonet

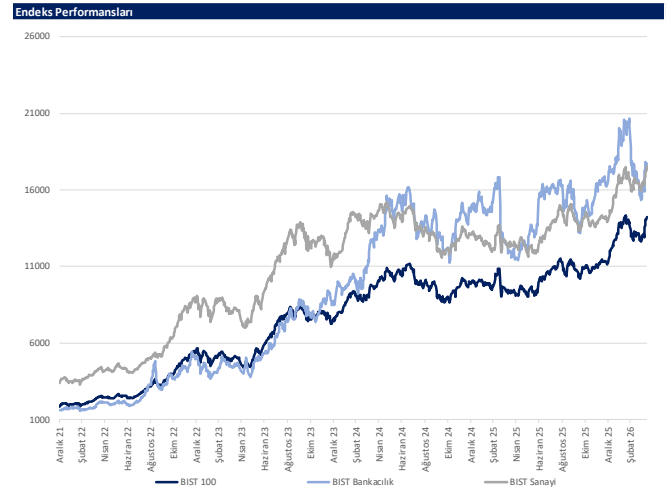
Seçilmiş BIST Endekslerine Ait Günlük Performanslar



Kaynak: Deniz Yatırım Strateji ve Araştırma Bölümü hesaplamaları, Rasyonet



Kaynak: Deniz Yatırım Strateji ve Araştırma, Rasyonet



Kaynak: Deniz Yatırım Strateji ve Araştırma, Rasyonet

Günlük bazda seçilmiş indikatörler puanlama sistemi



DENİZ YATIRIM STRATEJİ & ARAŞTIRMA | BİST 100 ENDEKSİ GÜNLÜK BAZDA SEÇİLMİŞ İNDİKATÖRLER PUANLAMA SİSTEMİ

Hisse Sene	Son Kapanış	Önceki gün kapanış	Değişim	İşlem Hacmi (mn)	RSI	MACD	İşlem Hacmi > 3 gün ort.	RSI > 5 gün ort.	RSI < 70.0	RSI > 30.0	MACD > 5 gün ort.	MACD > 0	Son Kapanış > 3 gün ort.	Önceki Puan	Puan
AGHOL	33.10	30.86	0.78%	140.43	59.81	-0.03	✓	✓	✓	✓	✓	✓	✓	62.5	100.0
ALTYU	16.02	15.85	1.07%	540.99	61.00	0.03	✓	✓	✓	✓	✓	✓	✓	62.5	100.0
BALSU	15.09	14.80	1.96%	129.71	55.42	-0.01	✓	✓	✓	✓	✓	✓	✓	87.5	100.0
BIMAS	753.00	752.00	0.13%	2,652.35	66.20	18.06	✓	✓	✓	✓	✓	✓	✓	100.0	100.0
CANTE	1.69	1.64	3.05%	1,063.88	55.24	0.01	✓	✓	✓	✓	✓	✓	✓	28.5	100.0
CVKMD	36.28	35.86	1.17%	1,357.59	60.95	0.71	✓	✓	✓	✓	✓	✓	✓	50.0	100.0
DAPGM	11.25	10.86	3.59%	723.63	35.79	-0.42	✓	✓	✓	✓	✓	✓	✓	16.0	100.0
DOHOL	21.70	21.80	-0.46%	84.63	60.26	0.15	✓	✓	✓	✓	✓	✓	✓	75.0	100.0
MGROS	656.50	649.00	1.16%	1,385.58	62.09	8.08	✓	✓	✓	✓	✓	✓	✓	100.0	100.0
OTKAR	397.50	398.00	-0.13%	156.12	57.29	1.54	✓	✓	✓	✓	✓	✓	✓	75.0	100.0
AKSEN	82.15	83.70	-1.85%	324.71	60.78	2.46	✓	✓	✓	✓	✓	✓	✓	100.0	91.0
BTICM	6.59	6.76	-2.51%	400.52	58.99	0.22	✓	✓	✓	✓	✓	✓	✓	100.0	91.0
EFOR	6.73	6.12	9.97%	582.11	27.22	-2.73	✓	✓	✓	✓	✓	✓	✓	53.5	91.0
ALARK	94.05	94.25	-0.21%	423.94	53.32	-0.80	✓	✓	✓	✓	✓	✓	✓	62.5	87.5
BRYAT	2,177.00	2,169.00	0.37%	230.85	59.55	15.51	✓	✓	✓	✓	✓	✓	✓	100.0	87.5
CWENE	34.28	34.70	-1.21%	1,082.44	67.36	1.00	✓	✓	✓	✓	✓	✓	✓	91.0	87.5
IZENR	10.09	9.87	2.23%	574.90	58.92	0.06	✓	✓	✓	✓	✓	✓	✓	100.0	87.5
KCHOL	207.80	206.30	0.73%	2,799.23	65.77	3.63	✓	✓	✓	✓	✓	✓	✓	100.0	87.5
SISE	48.22	48.08	0.29%	1,874.28	62.17	0.89	✓	✓	✓	✓	✓	✓	✓	100.0	87.5
TOASO	299.00	298.00	0.34%	896.75	61.04	0.67	✓	✓	✓	✓	✓	✓	✓	87.5	87.5
TSXB	12.27	12.22	0.41%	217.18	60.49	0.07	+	✓	✓	✓	✓	✓	✓	75.0	87.5
LUKER	120.80	120.30	0.42%	608.22	56.91	0.32	✓	✓	✓	✓	✓	✓	✓	100.0	87.5
ZOHEN	2.01	1.95	2.69%	224.51	56.01	-0.09	✓	✓	✓	✓	✓	✓	✓	62.5	87.5
DSTRE	2,130.00	2,115.00	0.71%	762.38	83.79	134.54	✓	✓	✓	✓	✓	✓	✓	66.0	78.5
OYAKC	25.50	25.66	-0.62%	245.28	60.36	0.32	✓	✓	✓	✓	✓	✓	✓	100.0	78.5
SKBNK	12.93	12.70	1.81%	437.45	76.24	0.50	✓	✓	✓	✓	✓	✓	✓	66.0	78.5
TKFEN	121.10	120.50	0.50%	830.91	78.07	8.47	✓	✓	✓	✓	✓	✓	✓	66.0	78.5
VAKBN	34.12	34.26	-0.41%	687.53	53.58	-0.20	✓	✓	✓	✓	✓	✓	✓	28.5	78.5
AEFES	18.82	18.90	-0.42%	850.99	57.61	0.13	✓	✓	✓	✓	✓	✓	✓	75.0	75.0
AKSA	10.63	10.32	3.00%	386.59	57.81	0.07	✓	✓	✓	✓	✓	✓	✓	66.0	75.0
ARCLK	118.60	117.80	0.68%	143.40	58.93	0.61	x	✓	✓	✓	✓	✓	✓	50.0	75.0
CCOLA	76.30	75.30	1.33%	146.58	63.76	0.87	✓	✓	✓	✓	✓	✓	✓	75.0	75.0
DOAS	190.60	189.90	0.37%	434.57	56.44	-0.28	✓	✓	✓	✓	✓	✓	✓	37.5	75.0
EKGYO	21.20	21.16	0.19%	1,296.69	53.95	-0.15	x	✓	✓	✓	✓	✓	✓	37.5	75.0
ENERY	9.00	9.14	-1.53%	868.07	52.48	-0.07	x	✓	✓	✓	✓	✓	✓	87.5	75.0
ENISA	125.00	123.70	1.05%	450.28	67.71	3.59	✓	✓	✓	✓	✓	✓	✓	100.0	75.0
FENER	3.16	3.08	2.60%	465.54	65.28	0.02	✓	✓	✓	✓	✓	✓	✓	87.5	75.0
GRSEL	318.00	316.75	0.39%	204.48	46.92	-6.36	x	✓	✓	✓	✓	✓	✓	62.5	75.0
ISMEN	45.14	44.98	0.36%	251.67	64.21	0.37	✓	✓	✓	✓	✓	✓	✓	75.0	75.0
KIRHO	110.40	109.50	0.82%	790.61	33.33	-34.68	✓	✓	✓	✓	✓	✓	✓	87.5	75.0
MAYI	43.82	43.74	0.18%	351.92	54.50	-0.09	✓	✓	✓	✓	✓	✓	✓	62.5	75.0
PASEU	120.80	120.80	0.00%	217.29	48.86	-1.82	✓	✓	✓	✓	✓	✓	✓	37.5	75.0
REDR	7.76	7.56	2.65%	598.00	57.05	0.16	x	✓	✓	✓	✓	✓	✓	62.5	75.0
SARKY	29.32	28.42	3.17%	345.72	51.42	-0.93	x	✓	✓	✓	✓	✓	✓	87.5	75.0
TRENI	98.60	97.45	1.18%	324.96	51.61	-2.00	x	✓	✓	✓	✓	✓	✓	87.5	75.0
TRMET	139.10	137.00	1.53%	765.99	56.28	-1.57	x	✓	✓	✓	✓	✓	✓	87.5	75.0
SEBNK	228.80	226.20	1.15%	1,963.96	70.08	15.08	✓	✓	✓	✓	✓	✓	✓	41.0	70.5
ANSGR	28.04	27.84	0.72%	201.42	70.32	0.44	x	✓	✓	✓	✓	✓	✓	100.0	66.0
ASELS	416.75	411.75	1.21%	8,811.30	75.22	20.48	x	✓	✓	✓	✓	✓	✓	66.0	66.0
ASTOR	195.00	203.70	-4.27%	7,194.02	48.91	4.32	+	x	✓	✓	✓	✓	✓	78.5	66.0
BSOKE	34.90	35.70	-2.24%	168.39	60.30	1.02	x	✓	✓	✓	✓	✓	✓	91.0	66.0
GESAN	47.60	50.20	-5.18%	645.43	49.80	0.65	x	✓	✓	✓	✓	✓	✓	41.0	66.0
ISCTR	14.55	14.55	0.00%	7,556.02	59.56	0.08	✓	✓	✓	✓	✓	✓	✓	62.5	66.0
OBAMS	8.13	8.18	-0.61%	233.55	47.80	0.02	x	✓	✓	✓	✓	✓	✓	28.5	66.0
PATEK	21.56	20.22	6.63%	881.49	71.77	0.40	x	✓	✓	✓	✓	✓	✓	75.0	66.0
QUAGR	3.86	3.57	8.12%	1,340.31	71.02	0.17	x	✓	✓	✓	✓	✓	✓	91.0	66.0
SAHOL	100.60	100.50	0.10%	3,055.79	61.36	1.33	x	✓	✓	✓	✓	✓	✓	75.0	66.0
SASA	2.99	2.72	9.93%	17,871.37	74.79	0.08	x	✓	✓	✓	✓	✓	✓	100.0	66.0
SORER	53.55	53.15	-0.75%	4,890.72	42.48	-1.11	x	✓	✓	✓	✓	✓	✓	75.0	66.0
TAVHL	321.50	330.25	-2.65%	1,480.54	51.59	5.91	x	✓	✓	✓	✓	✓	✓	41.0	66.0
EUREN	5.31	5.20	2.12%	594.87	61.05	0.07	x	✓	✓	✓	✓	✓	✓	41.0	62.5
HALKB	40.06	39.78	0.70%	1,527.98	51.63	-0.82	x	✓	✓	✓	✓	✓	✓	37.5	62.5
ODAS	7.10	6.75	5.19%	758.94	69.39	0.23	x	✓	✓	✓	✓	✓	✓	41.0	62.5
PEKTR	22.00	22.06	-0.27%	1,996.53	62.24	0.75	x	✓	✓	✓	✓	✓	✓	87.5	62.5
TCELL	117.20	116.30	0.69%	1,959.90	61.78	1.14	x	✓	✓	✓	✓	✓	✓	75.0	62.5
TTKOM	62.95	62.70	0.40%	944.28	56.60	0.01	x	✓	✓	✓	✓	✓	✓	37.5	62.5
TURSG	13.77	13.51	1.92%	396.73	63.94	0.20	x	✓	✓	✓	✓	✓	✓	100.0	62.5
MAGEN	62.30	62.40	-0.16%	766.16	84.74	3.60	+	x	✓	✓	✓	✓	✓	66.0	58.0
EDICL	92.10	99.95	-7.85%	5,046.43	30.34	-3.35	x	x	✓	✓	✓	✓	✓	16.0	53.5
ELPWR	40.54	43.90	-7.65%	882.22	51.90	1.55	x	x	✓	✓	✓	✓	✓	41.0	53.5
GRTHO	253.25	266.00	-4.79%	5,322.99	52.24	4.93	x	x	✓	✓	✓	✓	✓	41.0	53.5
KONTR	10.85	9.87	9.93%	1,899.54	70.71	0.17	x	✓	✓	✓	✓	✓	✓	50.0	53.5
KUYAS	87.20	86.95	0.29%	888.72	71.47	3.79	x	✓	✓	✓	✓	✓	✓	91.0	53.5
THYAO	319.25	324.00	-1.47%	16,411.75	60.30	5.50	x	✓	✓	✓	✓	✓	✓	100.0	53.5
TURPS	261.25	267.50	-2.34%	6,396.10	58.97	6.48	x	x	✓	✓	✓	✓	✓	100.0	53.5
ENKAI	194.20	194.00	-0.38%	845.99	66.64	2.37	x	✓	✓	✓	✓	✓	✓	50.0	50.0
FROYO	106.80	106.10	0.66%	1,714.24	54.53	-0.74	x	✓	✓	✓	✓	✓	✓	87.5	50.0
GSRAY	1.13	1.10	2.73%	225.35	53.63	-0.01	x	✓	✓	✓	✓	✓	✓	53.5	50.0
HEKTS	3.34	3.13	6.71%	1,531.74	67.39	0.03	x	✓	✓	✓	✓	✓	✓	100.0	50.0
MPARK	474.00	460.00	3.04%	205.69	68.41	5.38	x	✓	✓	✓	✓	✓	✓	100.0	50.0
PAHOL	1.62	1.57	3.18%	1,082.89	60.50	0.01	x	✓	✓	✓	✓	✓	✓	75.0	50.0
PGSUS	188.30	187.10	0.64%	3,469.90	56.19	-0.07	x	✓	✓	✓	✓	✓	✓	87.5	50.0
TABGO	257.50	256.75	0.29%	227.26	57.82	0.00	x	✓	✓	✓	✓	✓	✓	87.5	50.0
TRALT	47.48	45.70	3.89%	7,432.67	53.38	-1.29	x	✓	✓	✓	✓	✓	✓	87.5	50.0
TUKAS	2.46	2.40	2.50%	427.53	56.90	-0.01	x	✓	✓	✓	✓	✓	✓	28.5	50.0
CINSA	53.05	53.40	-0.66%	324.46	61.33	0.99	x	✓	✓	✓	✓	✓	✓	75.0	50.0
GARAN	138.80	140.00	-0.86%	2,804.10	57.77	0.81	x	x	✓	✓	✓	✓	✓	100.0	41.0
GENL	10.19	10.44	-2.39%	369.24	54.94	0.35	x	x	✓	✓	✓	✓	✓	53.5	41.0
KROMD	36.46	35.40	2.99%	2,590.71	67.08	1.48	x	x	✓	✓	✓	✓	✓	41.0	41.0
KTEVL	83.80	83.20	0.72%	1,951.61	77.44	7.51	x	✓	✓	✓	✓	✓	✓	78.5	

Son 90 güne ait dip-zirve analizi



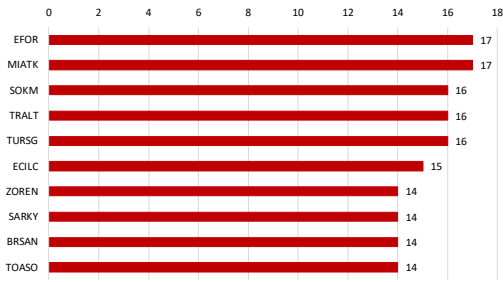
DENİZ YATIRIM STRATEJİ & ARAŞTIRMA | BIST 100 ENDEKSİ DİP-ZİRVE ANALİZİ

Hisse	Son kapanış	Öncesi kapanış	Değişim %	Son 90 gün zirvesi	Son 90 gün dip	Zirveye uzaklık	Dibe uzaklık	Zirveyi geçti mi?
AEFFES	18.82	18.90	-0.4%	21.90	15.58	16%	17%	x
AGHOL	31.10	30.86	0.8%	36.26	26.96	17%	13%	x
AKBNK	78.90	78.45	0.6%	90.06	65.60	14%	17%	x
AKSA	10.63	10.32	3.0%	10.75	9.21	1%	13%	x
AKSEN	82.15	83.70	-1.9%	83.70	59.55	2%	28%	x
ALARK	94.05	94.25	-0.2%	115.80	86.95	23%	8%	x
ALTNY	16.02	15.85	1.1%	18.14	14.29	13%	11%	x
ANSGR	28.04	27.84	0.7%	28.04	21.73	-	23%	✓
ARCLK	118.60	117.80	0.7%	135.30	101.00	14%	15%	x
ASELS	416.75	411.75	1.2%	416.75	201.00	-	52%	✓
ASTOR	195.00	203.70	-4.3%	210.20	100.50	8%	48%	x
BALSU	15.09	14.80	2.0%	18.83	13.91	25%	8%	x
BIMAS	753.00	752.00	0.1%	753.00	521.36	-	31%	✓
BRSAN	561.50	568.50	-1.2%	769.50	489.25	37%	13%	x
BRYAT	2177.00	2169.00	0.4%	2401.78	1902.01	10%	13%	x
BSOKE	34.90	35.70	-2.2%	35.84	15.79	3%	55%	x
BTCIM	6.59	6.76	-2.5%	6.93	3.68	5%	44%	x
CANTE	1.69	1.64	3.0%	1.96	1.47	16%	13%	x
CCOLA	76.30	75.30	1.3%	79.90	53.50	5%	30%	x
CIMSA	53.05	53.40	-0.7%	54.46	44.14	3%	17%	x
CVKMD	36.28	35.86	1.2%	47.80	19.31	32%	47%	x
CWENE	34.28	34.70	-1.2%	35.08	27.74	2%	19%	x
DAPGM	11.25	10.86	3.6%	15.40	10.32	37%	8%	x
DOAS	190.60	189.90	0.4%	224.40	169.64	18%	11%	x
DOHOL	21.70	21.80	-0.5%	22.24	16.95	2%	22%	x
DSTKF	2130.00	2115.00	0.7%	2130.00	532.50	-	75%	✓
ECILC	92.10	99.95	-7.9%	131.30	80.05	43%	13%	x
EFOR	6.73	6.12	10.0%	31.48	5.34	368%	21%	x
EKGYO	21.20	21.16	0.2%	26.22	19.17	24%	10%	x
ENERJ	9.00	9.14	-1.5%	10.49	8.43	17%	6%	x
ENJSA	125.00	123.70	1.1%	125.00	80.43	-	36%	✓
ENKAI	104.20	104.60	-0.4%	104.60	75.51	0%	28%	x
EREGL	31.64	31.46	0.6%	32.66	23.64	3%	25%	x
EUPWR	40.54	43.90	-7.7%	44.84	30.10	11%	26%	x
EUREN	5.31	5.20	2.1%	7.63	4.46	44%	16%	x
FENER	3.16	3.08	2.6%	3.68	2.56	17%	19%	x
FROTO	106.80	106.10	0.7%	129.84	87.50	22%	18%	x
GARAN	138.80	140.00	-0.9%	158.59	120.63	14%	13%	x
GENIL	10.19	10.44	-2.4%	13.27	7.17	30%	30%	x
GESAN	47.60	50.20	-5.2%	60.25	43.56	27%	8%	x
GLRMK	228.80	226.20	1.1%	243.00	151.60	6%	34%	x
GRSEL	318.00	316.75	0.4%	397.00	307.25	25%	3%	x
GRTHO	253.25	266.00	-4.8%	287.50	214.00	14%	15%	x
GSRAY	1.13	1.10	2.7%	1.35	1.02	19%	10%	x
GUBRF	529.50	492.50	7.5%	556.50	320.75	5%	39%	x
HALKB	40.06	39.78	0.7%	50.35	34.76	26%	13%	x
HEKTS	3.34	3.13	6.7%	3.51	2.80	5%	16%	x
ISCTR	14.55	14.55	0.0%	17.41	12.41	20%	15%	x
ISMEN	45.14	44.98	0.4%	49.11	36.71	9%	19%	x
IZENR	10.09	9.87	2.2%	11.80	8.60	17%	15%	x
KCHOL	207.80	206.30	0.7%	215.93	161.37	4%	22%	x
KLRHO	110.40	109.50	0.8%	658.50	102.40	496%	7%	x
KONTR	10.85	9.87	9.9%	14.33	7.71	32%	29%	x
KRDMD	36.46	35.40	3.0%	36.68	25.26	1%	31%	x
KTLEV	83.80	83.20	0.7%	83.80	16.55	-	80%	✓
KUYAS	87.20	86.95	0.3%	87.20	47.96	-	45%	✓
MAGEN	62.30	62.40	-0.2%	62.40	34.86	0%	44%	x
MAVI	43.82	43.74	0.2%	50.05	36.98	14%	16%	x
MGRDS	656.50	649.00	1.2%	695.00	516.00	6%	21%	x
MIATK	39.56	40.00	-1.1%	43.14	34.90	9%	12%	x
MPARK	474.00	460.00	3.0%	478.50	340.50	1%	28%	x
OBAMS	8.13	8.18	-0.6%	9.20	6.77	13%	17%	x
ODAS	7.10	6.75	5.2%	7.10	5.04	-	29%	✓
OTKAR	397.50	398.00	-0.1%	530.00	359.75	33%	9%	x
OYAKC	25.50	25.66	-0.6%	27.62	22.72	8%	11%	x
PAHOL	1.62	1.57	3.2%	1.80	1.45	11%	10%	x
PASEU	120.80	120.80	0.0%	175.00	113.30	45%	6%	x
PATEK	21.56	20.22	6.6%	29.16	17.30	35%	20%	x
PETKM	22.00	22.06	-0.3%	22.20	16.22	1%	26%	x
PGSUS	188.30	187.10	0.6%	224.00	173.60	19%	8%	x
PSGYO	2.66	2.42	9.9%	2.94	2.07	11%	22%	x
QUAGR	3.86	3.57	8.1%	3.86	2.45	-	37%	✓
RALYH	282.25	281.75	0.2%	282.25	135.30	-	52%	✓
REEDR	7.76	7.56	2.6%	8.93	5.80	15%	25%	x
SAHOL	100.60	100.50	0.1%	110.82	81.44	10%	19%	x
SARKY	29.32	28.42	3.2%	51.60	15.87	76%	46%	x
SASA	2.99	2.72	9.9%	2.99	2.18	-	27%	✓
SISE	48.22	48.08	0.3%	50.80	38.28	5%	21%	x
SKBNK	12.93	12.70	1.8%	12.93	7.38	-	43%	✓
SOKM	51.55	53.15	-3.0%	70.00	48.00	36%	7%	x
TABGD	257.50	256.75	0.3%	280.00	209.10	9%	19%	x
TAVHL	321.50	330.25	-2.6%	366.75	286.00	14%	11%	x
TCELL	117.10	116.30	0.7%	127.50	93.10	9%	20%	x
THYAO	319.25	324.00	-1.5%	347.75	264.50	9%	17%	x
TKFEN	121.10	120.50	0.5%	121.10	67.08	-	45%	✓
TOASO	299.00	298.00	0.3%	325.80	218.92	9%	27%	x
TRALT	47.48	45.70	3.9%	61.20	35.94	29%	24%	x
TRENI	98.60	97.45	1.2%	122.00	83.20	24%	16%	x
TRMET	139.10	137.00	1.5%	168.80	98.90	21%	29%	x
TSKB	12.27	12.22	0.4%	13.73	11.08	12%	10%	x
TTKOM	62.95	62.70	0.4%	72.90	55.70	16%	12%	x
TUKAS	2.46	2.40	2.5%	2.96	2.24	20%	9%	x
TUPRS	261.25	267.50	-2.3%	267.50	175.89	2%	33%	x
TUREX	8.97	8.16	9.9%	8.97	6.72	-	25%	✓
TURSG	13.77	13.51	1.9%	13.95	11.03	1%	20%	x
ULKER	120.80	120.30	0.4%	139.10	107.50	15%	11%	x
VAKBN	34.12	34.26	-0.4%	42.22	29.20	24%	14%	x
VESTL	28.66	28.16	1.8%	33.56	27.52	17%	4%	x
YKBNK	37.58	37.68	-0.3%	44.02	32.72	17%	13%	x
ZOREN	3.01	2.95	2.0%	3.69	2.74	23%	9%	x

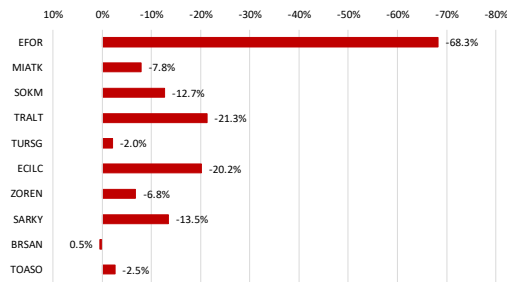
Kaynak: Deniz Yatırım Strateji ve Araştırma Bölümü hesaplamaları, Rasyonel

BIST 100 şirketlerinin son 1 ve 3 aydaki rölâtif performans durumları

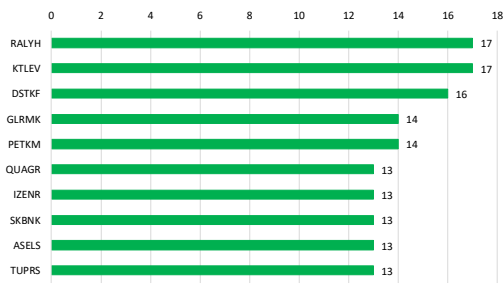
BIST 100'deki şirketlerin son 1 ay negatif rölâtif performans gün sayısı



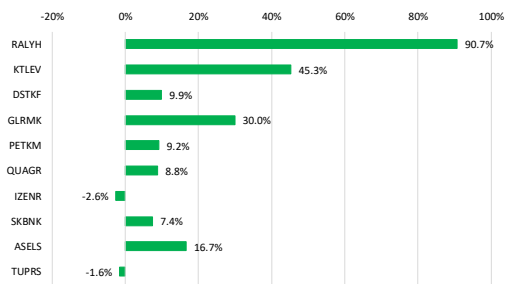
Soldaki grafikte yer alan şirketlerin son 1 ay rölâtif performansı



BIST 100'deki şirketlerin son 1 ay pozitif rölâtif performans gün sayısı

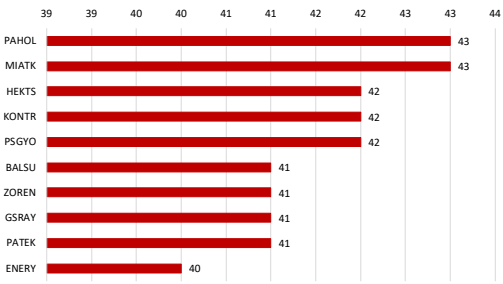


Soldaki grafikte yer alan şirketlerin son 1 ay rölâtif performansı

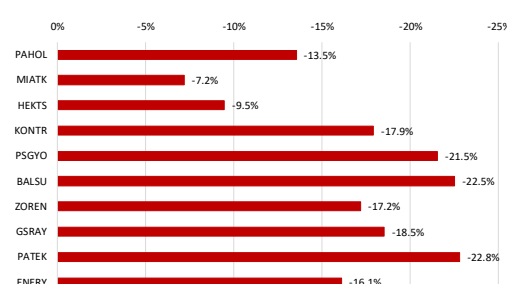


Kaynak: Deniz Yatırım Strateji ve Araştırma Bölümü hesaplamaları, Rasyonet

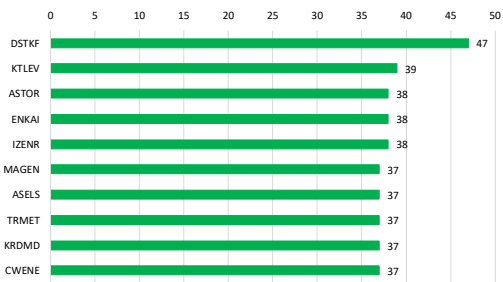
BIST 100'deki şirketlerin son 3 ay negatif rölâtif performans gün sayısı



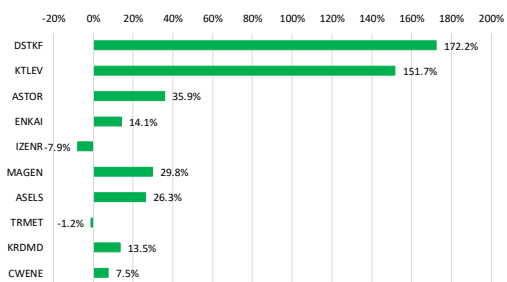
Soldaki grafikte yer alan şirketlerin son 3 ay rölâtif performansı



BIST 100'deki şirketlerin son 3 ay pozitif rölâtif performans gün sayısı



Soldaki grafikte yer alan şirketlerin son 3 ay rölâtif performansı



Kaynak: Deniz Yatırım Strateji ve Araştırma Bölümü hesaplamaları, Rasyonet

Seçilmiş rasyolar



DENİZ YATIRIM STRATEJİ & ARAŞTIRMA | BIST 100 HIZLI BAKIŞ

Hisse kodu	Şirket İsmi	Sektör	F/K	FD/FAVÖK	FD/SATIŞLAR	Özkaynak karlılığı	Piyasa değeri (milyar TL)	Halka açıklık oranı	BIST 100 payı	
AEEF	Anadolu Efes Biraoluk	BIRACILIK VE MEŞRUBAT	12.44	4.22	0.68	8%	111.4	32%	0.8%	
AGHOL	Ag Anadolu Grubu Holding	HOLDİNG	30.22	2.20	0.21	2%	75.7	34%	0.6%	
AKBNK	Akbank	BANKACILIK	7.17			39%	410.3	52%	4.9%	
AKSA	Aksa	ENDÜSTRİYEL TEKSTİL	10.28	10.86	1.92	13%	41.3	32%	0.3%	
AKSEN	Aksa Enerji	ELEKTRİK	27.58	12.34	3.51	7%	100.7	21%	0.5%	
ALARK	Alarko Holding	İNŞAAT, TAAHHÜT				6.39	-2%	40.9	37%	0.4%
ALTNY	Altınay Savunma Teknolojileri	TEKNOLOJİ	98.02	23.94	5.61	4%	16.0	36%	0.1%	
ANSGR	Anadolu Sigorta	SİGORTA	4.40			38%	56.1	35%	0.5%	
ARCLK	Arçelik	DAYANIKLI TÜKETİM		7.21	0.42	-11%	80.1	18%	0.3%	
ASELS	Aselesan	TEKNOLOJİ	63.45	40.45	10.61	15%	1900.4	26%	11.3%	
ASTOR	Astor Enerji	ELEKTRİK	25.38	16.81	5.29	26%	194.6	37%	1.7%	
BALSU	Balsu Gıda	GIDA		17.72	1.67	26%	16.8	25%	0.1%	
BIMAS	Bim Birleşik Mağazalar	PERAKENDE	24.25	11.28	0.68	12%	451.8	68%	7.1%	
BRSAN	Borusan Boru Sanayi	DEMİR, ÇELİK TEMEL	62.60	18.30	1.22	4%	79.6	20%	0.4%	
BRYAT	Borusan Yat. Paz.	HOLDİNG	13.19		624.61	16%	61.2	13%	0.2%	
BSCOKE	Batsöke Çimento	ÇİMENTO		139.69	10.11	-1%	55.8	25%	0.3%	
BTCİM	Bati Çimento	ÇİMENTO		31.13	2.96	-1%	36.8	61%	0.5%	
CANT2	Çan2 Termik	ELEKTRİK		7.88	2.77	-6%	16.9	71%	0.3%	
CCOLA	Coca Cola İçecek	BIRACILIK VE MEŞRUBAT	15.17	7.26	1.28	19%	213.5	25%	1.2%	
CİMSA	CİMSA	ÇİMENTO	16.17	8.45	1.52	10%	50.2	45%	0.5%	
CVKMD	Cvk Maden İşletmeleri	MADENCİLİK	359.18	61.00	15.81	2%	50.8	26%	0.3%	
CWENE	Cw Enerji Mühendislik	ELEKTRİK	16.69	13.87	2.69	17%	37.0	36%	0.3%	
DAPGM	Dap Gayrimenkul Geliştirme	İNŞAAT, TAAHHÜT	28.57	5.58	3.91	7%	29.8	29%	0.2%	
DOAS	Doğuş Otomotiv	OTOMOTİV	13.35	4.56	0.26	5%	41.9	39%	0.4%	
DOHOL	Doğan Holding	HOLDİNG	31.69	1.84	0.35	26%	56.8	36%	0.5%	
DSTKF	Destek Finans Faktoring	FİNANSAL KIRALAMA, FAKTORİNG	188.54			40%	710.0	25%	4.1%	
EGİLÇ	Eczacıbaşı İlaç	SAĞLIK	30.22		6.22	3%	63.1	19%	0.3%	
EFOR	Efor Yatırım	GIDA	6519.33	8.29	1.20	0%	14.7	31%	0.1%	
EKGYO	Emlak G.M.Y.Ö.	GAYRİMENKUL YATIRIM ORT.	16.84	7.19	1.73	4%	80.6	51%	0.9%	
ENERY	Enerya Enerji	ELEKTRİK	20.29	14.51	2.42	10%	81.0	22%	0.4%	
ENISA	Enişa Enerji	ELEKTRİK	46.55	4.90	0.91	3%	147.6	20%	0.7%	
ENKAI	Enka İnşaat	İNŞAAT, TAAHHÜT	17.28	12.14	2.63	11%	625.1	12%	1.7%	
ERGL	Ereğli Demir Çelik	DEMİR, ÇELİK TEMEL	432.75	12.93	1.27	0%	221.5	48%	2.4%	
EUPWR	Europower Enerji Ve Otomasyon Teknolojileri	ELEKTRİK	44.57	12.28	2.24	6%	26.8	27%	0.2%	
EUREN	European Endüstri İnşaat	İNŞAAT MALZEMELERİ	13.35	12.47	1.72	8%	11.2	49%	0.1%	
FENER	Fenerbahçe	SPOR		2.09	-200%		19.8	34%	0.2%	
FROTO	Ford Otosan	OTOMOTİV	11.03	7.12	0.57	22%	374.8	18%	1.6%	
GARAN	Garanti Bankası	BANKACILIK	5.27			53%	583.0	14%	1.9%	
GENIL	Geni İç ve Sağlık Ürünleri	SAĞLIK	56.30	24.56	2.44	8%	45.9	23%	0.2%	
GESAN	Girişim Elektrik Sanayi TaaHHüt Ve Ticaret	ELEKTRİK	24.24	6.71	1.22	7%	21.9	28%	0.1%	
GLRMK	Gülermak Ağır Sanayi	İNŞAAT, TAAHHÜT	17.25	11.99	1.61	28%	73.8	18%	0.3%	
GRSEL	Gür-Sel Turizm Taşınaklı Ve Servis	TURİZM	11.23	8.23	2.67	32%	32.4	29%	0.2%	
GRTHO	Granturk Holding	PERAKENDE	17.62	39.23	4.24	24%	31.7	27%	0.2%	
GSRAY	Galatasaray	SPOR		15.24	0.98	-10%	15.3	39%	0.1%	
GÜBRF	Gübre Fabrikaları	TARIM KİMYASALLARI	33.52	15.96	3.36	20%	176.9	22%	0.8%	
HALKB	Halk Bankası	BANKACILIK	10.61			15%	287.8	9%	0.6%	
HEKTS	Hektaş	TARIM KİMYASALLARI			5.92	-25%	28.2	41%	0.3%	
ISCTR	İş Bankası (C)	BANKACILIK	5.39			19%	363.7	31%	2.6%	
İSMEN	İş Yatırım	ARACI KURUM	9.09	2.61	0.04	25%	67.7	28%	0.4%	
İZENR	İzdemir Enerji Elektrik Üretim	ELEKTRİK	35.47	11.85	2.63	4%	24.7	37%	0.2%	
KCHOL	Koç Holding	HOLDİNG	23.95	16.19	1.87	3%	527.0	22%	2.7%	
KLKHO	Kiler Holding	HOLDİNG	94.15	30.25	12.21	7%	179.4	21%	0.9%	
KONTR	Kontrolmatik Teknoloji	ELEKTRİK		80.85	1.68	-12%	14.1	65%	0.2%	
KRDMO	Kardemir (D)	DEMİR, ÇELİK TEMEL		6.93	0.71	-3%	28.4	89%	0.6%	
KTELV	Katımevrim Tasarruf Finansman	ARACI KURUM	20.12			135%	173.5	24%	1.0%	
KUYAS	Kuyas Yatırım	İNŞAAT, TAAHHÜT		333.99	29.87	-52%	34.9	95%	0.8%	
MAGEN	Margun Enerji	ELEKTRİK		374.87	136.54	-11%	183.8	24%	1.0%	
MAVI	Mavi Giyim	TEKSTİL, ENTEGRE	15.18	3.48	0.64	17%	34.8	73%	0.6%	
MGRDS	Migras	PERAKENDE	18.38	4.49	0.30	8%	118.9	21%	1.4%	
MIATK	Mia Teknoloji	TEKNOLOJİ		16.83	7.23	-12%	19.5	57%	0.3%	
MPARK	Mip Sağlık Hizmetleri	SAĞLIK	16.35	6.69	1.86	17%	90.5	42%	0.9%	
OBAMS	Oba Makarnaoluk	GIDA		101.65	0.86	-17%	23.4	26%	0.1%	
ODAS	Odış Elektrik	ELEKTRİK	21.28	3.23	1.17	3%	9.9	73%	0.2%	
OTKAR	Otokar	OTOMOTİV		35.07	1.45	-15%	47.7	27%	0.3%	
DYAKK	Oyak Çimento Fabrikaları	ÇİMENTO	14.15	7.74	2.01	15%	124.0	24%	0.7%	
PANOL	Pasifik Holding	HOLDİNG	7.10	4.27	4.17	17%	32.4	20%	0.1%	
PASEU	Pasifik Eurasia Lojistik Dış Ticaret	LOJİSTİK	73.83	909.33	33.38	41%	81.2	32%	0.6%	
PATEK	Pasifik Teknoloji	TEKNOLOJİ	12.48		3.61	60%	14.6	43%	0.1%	
PETKM	Petkim	PETROL VE PETROL ÜRÜNLERİ			1.15	-14%	55.8	47%	0.6%	
PGSUY	Pegasus Hava Taşımacılığı	HAVA YOLLARI VE HİZMETLERİ	6.85	6.89	1.66	14%	94.2	43%	0.9%	
PSGYO	Pasifik Gayrimenkul Yatırım Ortaklığı	GAYRİMENKUL YATIRIM ORT.	6.34		99.62	10%	18.4	43%	0.2%	
QUAGR	Qua Grantı Havalı Yapı	İNŞAAT MALZEMELERİ		7.45	1.38	-12%	10.2	55%	0.1%	
RALYH	Ral Yatırım Holding	TEKSTİL, ENTEGRE	40.56	53.78	15.11	45%	94.0	37%	0.8%	
REEDR	Reeder Teknoloji	TEKNOLOJİ			3.56	-14%	7.4	57%	0.1%	
SAHOL	Sabancı Holding	HOLDİNG	55.70	30.70	12.15	1%	211.3	51%	2.5%	
SARKY	Sarkuysan	İNŞAAT MALZEMELERİ	84.51	19.98	0.49	3%	29.3	83%	0.5%	
SASA	Sasa	ENDÜSTRİYEL TEKSTİL		38.66	4.76	-15%	131.0	47%	1.3%	
SİSE	Şişe Cam	CAM	14.95	14.26	1.20	4%	147.7	49%	1.7%	
SKBNK	Şekerbank	BANKACILIK	15.55			18%	32.3	48%	0.4%	
SOKM	Şok Marketler Ticaret	PERAKENDE		4.59	0.13	-5%	30.6	51%	0.4%	
TABGD	Tab Gıda Sanayi	GIDA	25.60	6.92	1.41	12%	67.3	20%	0.3%	
TAVHL	Tav Havalimanları	HAVA YOLLARI VE HİZMETLERİ	41.48	7.05	2.17	4%	116.8	48%	1.3%	
TCELL	Turkcell	İLETİŞİM	14.63	2.96	1.35	7%	257.6	44%	2.6%	
THYAO	Türk Hava Yolları	HAVA YOLLARI VE HİZMETLERİ	3.73	5.92	0.98	15%	440.6	50%	5.2%	
TKFEN	Tekfen Holding	HOLDİNG			0.94	-16%	44.8	21%	0.2%	
TOASO	Tofaş Otomotiv Fab.	OTOMOTİV	17.90	18.31	0.57	15%	149.5	24%	0.8%	
TRALT	Türk Altın İşletmeleri	MADENCİLİK	37.05	26.67	7.88	10%	152.1	29%	1.0%	
TRENU	Tr Doğal Enerji	ELEKTRİK	36.30	1.61	0.45	6%	25.6	36%	0.2%	
TRMET	Tr Anadolu Metal Madencilik	MADENCİLİK	27.66	7.18	2.00	8%	54.0	44%	0.5%	
TSKB	T.S.K.B.	BANKACILIK	3.02			29%	34.4	39%	0.3%	
TTKOM	Türk Telekom	İLETİŞİM	9.59	2.81	1.15	11%	220.3	13%	0.7%	
TUKAS	Tukay	GIDA	21.61	7.08	1.95	3%	11.1	53%	0.1%	
TURPS	Tipasa	PETROL VE PETROL ÜRÜNLERİ	17.05	7.19	0.54	8%	503.4	49%	5.8%	
TUREX	Tureks Turizm	TURİZM	15.91	4.57	1.22	9%	9.7	40%	0.1%	
TURSG	Türkiye Sigorta	SİGORTA	7.09			51%	137.7	18%	0.6%	
ULKER	Ülker	GIDA	9.15	4.27	0.70	12%	44.6	39%	0.4%	
VAKBN	T. Vakıflar Bankası	BANKACILIK	4.83			27%	338.3	6%	0.5%	
VESTL	Vestel	DAYANIKLI TÜKETİM			0.72	-67%	9.6	45%	0.1%	
YKBNK	Yapı Ve Kredi Bankası	BANKACILIK	6.74			27%	317.4	39%	2.9%	
ZOREN	Zorlu Enerji	ELEKTRİK		9.34	1.80	-21%	15.1	36%	0.1%	

Kaynak: Deniz Yatırım Strateji ve Araştırma Bölümü Hesaplamaları, Rasyolar
F/K, FD/FAVÖK ve FD/Satışlar rasyoları son 4 çeyrek verilerine aittir.

En düşük F/K	Şirket
3.02	TSKB

En düşük FD/FAVÖK	Şirket
1.61	TRENU

En düşük FD/SATIŞLAR	Şirket
0.04	İSMEN

En düşük özkaynak karlılığı	Şirket
-200%	FENER

En düşük piyasa değeri	Şirket
7.4	REEDR

En düşük halka açıklık oranı	Şirket
6%	VAKBN

En düşük BIST 100 payı	Şirket
0.1%	TUREX

En yüksek F/K	Şirket
6519.33	EFOR

En yüksek FD/FAVÖK	Şirket
909.33	PASEU

En yüksek FD/SATIŞLAR	Şirket
624.61	BRYAT

En yüksek özkaynak karlılığı	Şirket
135%	KTELV

En yüksek piyasa değeri	Şirket
1900.4	ASELS

En yüksek halka açıklık oranı	Şirket
95%	KUYAS

En yüksek BIST 100 payı	Şirket
11.3%	ASELS

Deniz Yatırım model portföy

Deniz Yatırım Model Portföy								
Hisse	Hedef fiyat	Potansiyel	Nominal Δ	YBB	1A Δ	3A Δ	6A Δ	12A Δ
TAVHL	454.40	41%	1246%	8%	8%	0%	42%	31%
HTTBT	77.00	88%	327%	-2%	6%	-7%	-13%	-11%
BIMAS	873.00	16%	530%	40%	7%	17%	39%	64%
CCOLA	97.60	28%	372%	30%	9%	21%	64%	47%
YKBNK	54.30	44%	152%	4%	8%	0%	33%	60%
TABGD	380.00	48%	28%	23%	0%	8%	10%	58%
GARAN	205.73	48%	19%	1%	9%	-2%	22%	37%
KCHOL	289.17	39%	24%	28%	11%	15%	36%	51%
AGESA	320.96	37%	16%	10%	9%	16%	27%	87%
KLKIM	60.00	59%	7%	7%	-6%	3%	16%	14%
MPARK	640.00	35%	23%	25%	10%	17%	41%	53%

MP ortalama potansiyel	44%
MP son güncellemeden Δ	13%
BIST 100 son güncellemeden Δ	22%

MP son 12A	28%	BIST 100 son 12A	52%
MP YBB	17%	BIST 100 YBB	27%
MP 2019-	2473%	BIST 100 2019-	1134%
Rölatif son 12A	-16%		
Rölatif YBB	-8%		
Rölatif 2019-	109%		

Yıl	MP performans	BIST 100	BIST 100 Getiri	Rölatif BIST 100	Rölatif BIST 100 Getiri
2019	56%	25%	30%	25%	20%
2020	53%	29%	31%	19%	17%
2021	37%	26%	30%	9%	6%
2022	205%	197%	206%	3%	0%
2023	52%	36%	39%	12%	9%
2024	44%	32%	35%	10%	7%
2025	2%	15%	17%	-11%	13%
2026	17%	27%	28%	-8%	-8%

Kaynak: Deniz Yatırım Strateji ve Araştırma Bölümü hesaplamaları

Deniz Yatırım döngüsel portföy

Deniz Yatırım Döngüsel Portföy											
Hisse senedi	Giriş tarihi	Giriş seviyesi	Son kapanış	Değişim	Rölatif	Portföyde kalma süresi, gün	Yıl başlangıcından değişim	Haftalık değişim	Haftalık rölatif	Haftalık beta	Haftalık korelasyon
ASELS	17.07.2023	36.39	416.75	1045%	426%	1004	80%	15%	9%	0.76	0.41
AKBNK	21.08.2023	25.30	78.90	212%	67%	969	17%	4%	-1%	1.32	0.74
DOHOL	09.07.2024	16.02	21.70	35%	3%	646	28%	6%	1%	0.74	0.55
ENKAI	02.05.2025	60.13	104.20	73%	11%	349	37%	10%	4%	0.79	0.55
TUPRS	18.08.2025	149.41	261.25	75%	34%	241	47%	4%	-1%	0.78	0.52
BIGCH	18.08.2025	9.26	7.32	-21%	-40%	241	-28%	6%	1%	0.80	0.28
ISMEN	27.08.2025	41.21	45.14	10%	-12%	232	23%	8%	3%	1.23	0.74
TRGYO	05.01.2026	74.62	89.80	20%	-2%	101	21%	1%	-4%	0.81	0.65
MGRÖS	30.03.2026	598.18	656.50	10%	-2%	17	26%	5%	-1%	0.81	0.58
KRDMD	30.03.2026	29.39	36.46	24%	11%	17	44%	6%	1%	1.51	0.80
ENJSA	30.03.2026	113.14	125.00	10%	-2%	17	44%	7%	1%	1.09	0.76

Kaynak: Deniz Yatırım Strateji ve Araştırma Bölümü hesaplamaları, Rasyonet

Deniz Yatırım döngüsel portföy performans

Dönem	Döngüsel Portföy endeks seviyesi	Döngüsel Portföy rölatif (XU100)	Döngüsel Portföy rölatif (XU30)	XU100
15.04.2026	1788	83%	71%	979
19.03.2026	1637	83%	73%	896
31.12.2025	1485	92%	90%	774
31.12.2024	1224	81%	78%	675
29.12.2023	845	65%	65%	513
30.12.2022	539	42%	42%	379
31.12.2021	144	13%	11%	128
21.10.2021	100			100
Haftalık performans (Portföy)	9%			
Yıl başlangıcından performans (Portföy)	20%			
Kurulduğu günden performans (Portföy)	1688%			
Haftalık ortalama beta (Portföy)	0.97			
Haftalık ortalama korelasyon (Portföy)	0.60			
Ortalama gün (Portföy)	349			
Toplam gün (Portföy kuruluşundan)	1637			
XU100 haftalık performans	9%			
XU100 yıl başlangıcından performans	27%			
XU100 Döngüsel Portföy kurulduğu günden performans	879%			
Döngüsel Portföy, XU100 haftalık rölatif	0%			
Döngüsel Portföy, XU100 yıl başlangıcından rölatif	-5%			
Döngüsel Portföy, XU100 kurulduğu günden rölatif	83%			

Kaynak: Deniz Yatırım Strateji ve Araştırma Bölümü hesaplamaları

Döngüsel Portföy

Döngüsel Portföy, Deniz Yatırım Strateji ve Araştırma Bölümü'nde çalışan analistler tarafından BIST içerisinde yer alan hisse senetlerine yönelik 'döngüsel' beklentileri içeren ve sadece Genel Yatırım Tavsiyesi kapsamında değerlendirmelerdir. Buna göre, Portföy oluşturulurken, herhangi bir hedef fiyat beklentisi, yüzde (%) kazanç önerisi ve zaman kısıtı (hedeflemeleri) bulunmamaktadır.

Portföy, Model Portföy yönetim mantığından farklı çalışmaktadır. Model Portföy, orta-uzun vadeli beklentilerden ve hedef fiyat seviyelerinden oluşurken (12-ay beklentiler); Döngüsel Portföy ise bunlardan bağımsız, şeffaf şekilde yönetilmeyi amaç edinen, hesap verilebilir ekseninde, temel analiz ile beğenilen ve paylaşılan özet düşüncelerden oluşan şirket beklentilerini içerir ve karar aşamasında hedef fiyat ve öneri baz oluşturur. Analistler, Portföy'ün şekillendirilme sürecinde, sektör ve şirketlere yönelik 'döngüsel' gözetmeyi önceliklendirmeye çalışırken, kimi dönemlerde TL ve YP çinsinden fiyatlamaya seviyelerinin sunduğu iskonto avantajlarını da gözetirler.

Deniz Yatırım Strateji ve Araştırma Bölümü Döngüsel Portföy içerisinde yaptığı güncellemeleri mail ortamında ilgili müşteri temsilcileri ile paylaşmak ve geçmişe dönük veri sınıflandırmasını yapmakla yükümlüdür.

Döngüsel Portföy, hiçbir koşulda sadece teknik analiz bilgisi ve değerlendirmelerine dayalı şekilde oluşturulamaz.

Döngüsel Portföy, herhangi bir müşteri yönlendirmesi içermemektedir. Strateji ve Araştırma Bölümü'nde yer alan analistlerin özet düşüncelerinden oluşan ve son kararın her zaman yatırımcıya bırakıldığını gözetilen bir süreçtir.

Döngüsel Portföy, alım ve satım şeklinde çift yönlü değerlendirme şeklinde çalışmakta ve Portföy içerisindeki hisselerin eşit dağılımı üzerine odaklanmaktadır.

Döngüsel Portföy, Deniz Yatırım Strateji ve Araştırma Bölümü tarafından yapılacak değerlendirmelere göre yıl içerisinde herhangi bir sayı kısıtı olmadan uygun zamanda güncellenebilir.

Taktiksel Alım Önerileri

Hisse	Öneri tarihi	Mail saati	Gönderim fiyatı*	Son kapanış	K/Z	Ortalama endeks seviyesi**	Güncel fiyat	Endeks Δ
ISMEN	17.11.2025	11:24	40.12	44.98	12.1%	10,680	14,202	33.0%
AKSA	21.11.2025	11:37	10.26	10.32	0.6%	10,880	14,202	30.5%

Kaynak: Deniz Yatırım Strateji ve Araştırma Bölümü hesaplamaları

*Matrikste yer alan grafikte 5 dakikalık barın kapanış fiyatı baz alınmıştır.

**Öneri tarihinde, endekste görülen en düşük ve en yüksek seviyenin ortalaması alınmıştır.

***Taktiksel Alım önerileri, Strateji ve Araştırma Bölümü ekibi tarafından verilmektedir. Herhangi bir hisse senedi için Taktiksel Alım önerisinde bulunulabilmesi için temel kriter, Araştırma kapsamımız içerisinde yer almasıdır. Buna göre, öneri ve hedef fiyat seviyesinden bağımsız, temel analiz kapsamında açıklanması mümkün olmayan gerekçelerle yakın zaman içerisinde piyasa değerinde azalış olan ve fakat Bölüm tarafından beğenilen şirketler bu öneri kapsamında her zaman değerlendirilebilirler. Hedef fiyat ve öneri seviyesi ile Taktiksel Alım önerisi birbirinden bağımsızdır ve doğrudan ilişki kurulamaz. Ekip, öneri için yukarı yönde %5-10 primlenme söz konusu olduğunda öneriyi sonlandırabilir. Benzer şekilde, %5-10 arası eksi performans gerçekleştiğinde Zarar Kes durumu devreye girecektir. Tüm bunlara ek olarak, paylaşılan öneri(ler) kapaması için her zaman piyasa koşulları gözetilir ve herhangi bir K/Z seviyesi olmaksızın sonlandırılabilir.

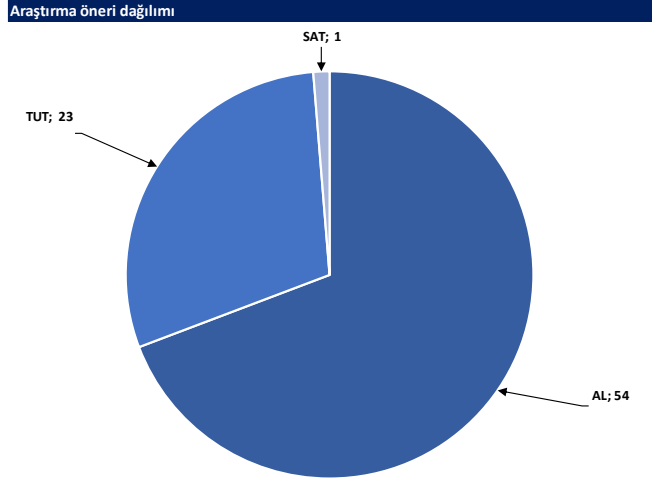
Hisse	Öneri tarihi	Gönderim fiyatı	Kapatma tarihi	Kapatma fiyatı	K/Z	Ortalama endeks seviyesi	Kapatma endeks seviyesi	Endeks değişim	Rölatif
KRDMD	14.11.2025	23.64	11.12.2025	26.44	12%	10,524	11,282	7%	4.3%
TABGD	01.12.2025	214.90	26.12.2025	232.00	8%	10,998	11,265	2%	5.4%
AKGRT	19.11.2025	6.82	19.01.2026	8.38	23%	10,846	12,824	18%	3.9%
				Ortalama	14%			Ortalama	5%
				Medyan	12%			Medyan	4%

Kaynak: Deniz Yatırım Strateji ve Araştırma Bölümü hesaplamaları

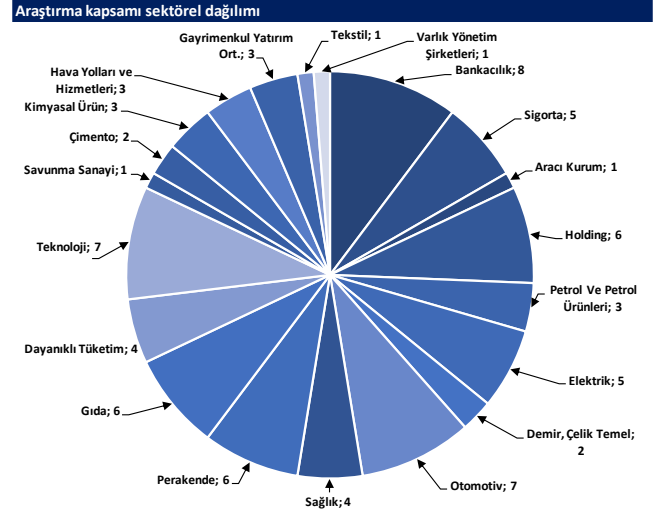
Değerlemeler

	Piyasa Değeri (milyar TL)	Piyasa Değeri (milyar USD)	BIST 30 Endeksi/İndeksi Payı	BIST 100 Endeksi/İndeksi Payı	Nominal Hisse Performansı - YBB	Relatif Hisse Performansı - YBB	Hedef Fiyat (TL)	Tavsiye	Kapanış Fiyatı	Yükseliş / Düşüş Potansiyeli
Bankacılık										
Akbank	410,280	9,185	6.6%	4.9%	17%	-8%	118.20	AL	78.90	49.8%
Albaraka Türk	22,775	510	---	---	19%	-6%	11.94	AL	9.11	31.0%
Garanti Bank	582,960	13,051	2.6%	1.9%	1%	-20%	205.73	AL	138.80	48.2%
Halkbank	287,822	6,444	---	0.6%	9%	-14%	42.60	TUT	40.06	6.3%
İş Bankası	363,750	8,143	3.5%	2.6%	8%	-15%	24.46	AL	14.55	68.1%
TSKB	34,356	769	---	0.3%	4%	-18%	18.66	AL	12.27	52.1%
Vakıf Bank	338,331	7,574	0.6%	0.5%	11%	-12%	42.80	AL	34.12	25.7%
Yapı Kredi Bank	317,440	7,107	3.9%	2.9%	4%	-18%	54.30	AL	37.58	44.5%
Aracı Kurumlar										
İş Yatırım	67,710	1,516	---	0.4%	23%	-3%	64.73	AL	45.14	43.4%
Varlık Yönetim Şirketleri										
Gelecek Varlık Yönetimi	8,305	186	---	---	-23%	-39%	118.79	AL	59.45	99.8%
Sigorta										
Agessa Hayat Emeklilik	42,318	947	---	---	10%	-13%	320.96	AL	235.10	36.5%
Aksigorta	11,897	266	---	---	9%	-14%	11.00	AL	7.38	49.1%
Anadolu Hayat Emeklilik	48,074	1,076	---	---	22%	-4%	168.86	AL	111.80	51.0%
Anadolu Sigorta	56,080	1,255	---	0.5%	27%	1%	45.93	AL	28.04	63.8%
Türkiye Sigorta	137,700	3,083	---	0.6%	17%	-8%	16.00	AL	13.77	16.2%
Holdingsler										
Alarko Holding	40,912	916	---	0.4%	-8%	-27%	145.00	AL	94.05	54.2%
Doğan Holding	56,789	1,271	---	0.5%	28%	1%	28.00	AL	21.70	29.0%
Enka İnşaat	625,200	13,997	2.3%	1.7%	37%	8%	121.90	AL	104.20	17.0%
Koç Holding	526,960	11,797	3.6%	2.7%	28%	1%	289.17	AL	207.80	39.2%
Sabancı Holding	211,298	4,730	3.3%	2.5%	21%	-4%	151.59	AL	100.60	50.7%
Şişecam	147,708	3,307	2.2%	1.7%	26%	-1%	60.00	TUT	48.22	24.4%
Petrol ve Gaz										
Aygaz	63,028	1,411	---	---	51%	20%	295.45	AL	286.75	3.0%
Petkim	55,757	1,248	0.8%	0.6%	36%	7%	21.00	TUT	22.00	-4.5%
Tüpraş	503,375	11,269	7.9%	5.8%	47%	17%	359.00	AL	261.25	37.4%
Enerji										
Akisa Enerji	100,744	2,255	---	0.5%	13%	-10%	95.00	AL	82.15	15.6%
Alfa Solar Enerji	14,352	321	---	---	-4%	-25%	64.40	TUT	39.00	65.1%
Biotrend Enerji	10,010	224	---	---	20%	-5%	22.00	TUT	20.02	9.9%
Galata Wind Enerji	14,710	329	---	---	22%	-4%	36.20	TUT	27.24	32.9%
Enerjisa Enerji	147,634	3,305	---	0.7%	44%	14%	125.62	AL	125.00	0.5%
Demir Çelik										
Erdemir	221,480	4,958	3.3%	2.4%	33%	5%	34.00	TUT	31.64	7.5%
Kardemir (D)	45,445	1,017	0.8%	0.6%	44%	14%	41.00	AL	36.46	12.5%
Kimya, Tarımsal İlaç ve Gübre										
Akisa Akriklık	41,298	925	---	0.3%	14%	-10%	12.72	TUT	10.63	19.7%
Altım Kimya	5,835	131	---	---	6%	-16%	23.00	TUT	19.45	18.3%
Hektaş	28,156	630	---	0.3%	9%	-14%	3.60	SAT	3.34	7.8%
Otomotiv ve Otomotiv Yan Sanayi										
Doğuş Otomotiv	41,932	939	---	0.4%	9%	-14%	294.30	TUT	190.60	54.4%
Ford Otosan	374,772	8,300	2.1%	1.6%	19%	-6%	132.16	TUT	106.80	23.7%
Kordsa	12,187	273	---	---	29%	2%	77.80	TUT	62.65	24.2%
Tofaş	149,500	3,347	1.1%	0.8%	29%	2%	368.00	AL	299.00	23.1%
Türk Traktor	49,058	1,098	---	---	-6%	-25%	702.00	TUT	490.25	43.2%
Ötokar	47,700	1,068	---	0.3%	-18%	-35%	687.50	AL	397.50	73.0%
Brisa	26,438	592	---	---	1%	-20%	109.90	TUT	86.65	26.8%
Sağlık										
Lokman Hekim	3,447	77	---	---	-17%	-34%	25.50	AL	15.96	59.8%
Meditera Tıbbi Malzeme	3,544	79	---	---	4%	-18%	45.50	TUT	29.78	52.8%
MLP Sağlık	90,540	2,027	---	0.9%	25%	-2%	640.00	AL	474.00	35.0%
Selçuk Ecza Deposu	55,642	1,246	---	---	3%	-19%	110.00	TUT	89.60	22.8%
Perakende ve Toptan										
BİM	451,800	10,115	9.5%	7.1%	40%	11%	873.00	AL	753.00	15.9%
Bizim Toptan	2,203	49	---	---	6%	-16%	36.00	TUT	27.38	31.5%
Ebebek Mağazacılık	11,056	248	---	---	24%	-2%	99.00	AL	69.10	43.3%
Mavi Giyim	34,816	779	---	0.6%	1%	-20%	62.80	AL	43.82	43.5%
Migros	118,862	2,661	1.9%	1.4%	26%	-1%	951.00	AL	656.50	44.9%
Şok Marketler	30,584	685	---	0.4%	1%	-20%	80.00	AL	51.55	55.2%
Gıda ve İçecek										
Coca Cola İçecek	213,493	4,780	---	1.2%	30%	3%	97.60	AL	76.30	27.9%
TAB Gıda	67,283	1,506	---	0.3%	23%	-3%	380.00	AL	257.50	47.6%
Ülker	44,609	999	---	0.4%	12%	-12%	169.70	AL	120.80	40.5%
Armada Gıda	39,122	876	---	---	270%	193%	109.60	TUT	148.20	-26.0%
Ofis Yem Gıda	9,002	202	---	---	-11%	-30%	76.70	TUT	61.55	24.6%
Büyük Şefler Gıda	3,916	88	---	---	-28%	-43%	20.28	AL	7.32	177.0%
Beşerî Eya ve Mobilya										
Argelik	80,141	1,794	---	0.3%	17%	-7%	175.00	AL	118.60	47.6%
Vestel Beyaz Eya	11,680	261	---	---	-6%	-26%	11.80	TUT	7.30	61.6%
Vestel Elektronik	9,614	215	---	0.1%	0%	-21%	36.00	TUT	28.66	25.6%
Yataş	6,615	148	---	---	11%	-12%	65.00	AL	44.16	47.2%
Telekom & Teknoloji & Yazılım										
Aztek Teknoloji	4,590	103	---	---	11%	-12%	6.00	AL	4.59	30.7%
HİTİT Bilgisayar Hizmetleri	12,306	275	---	---	-2%	-23%	77.00	AL	41.02	87.7%
İndeks Bilgisayar	7,058	158	---	---	20%	-5%	14.00	AL	9.41	48.8%
Karel Elektronik	8,027	180	---	---	19%	-6%	15.00	AL	9.96	50.6%
Logo Yazılım	13,110	293	---	---	-8%	-28%	245.40	AL	138.00	77.8%
Turkcell	257,620	5,767	3.5%	2.6%	26%	-1%	174.40	AL	117.10	48.9%
Türk Telekom	220,325	4,932	0.9%	0.7%	9%	-13%	83.00	AL	62.95	31.9%
Savunma										
Aselsan	1,900,380	42,544	15.2%	11.3%	80%	42%	304.70	TUT	416.75	-26.9%
Yapı Malzemeleri										
Akçansa	36,949	827	---	---	17%	-8%	240.00	TUT	193.00	24.4%
Çimsa	50,164	1,123	---	0.5%	16%	-8%	64.26	AL	53.05	21.1%
Kalekim	17,360	389	---	---	7%	-16%	60.00	AL	37.74	59.0%
Havacılık										
Pegasus	94,150	2,108	1.3%	0.9%	-2%	-22%	305.50	AL	188.30	62.2%
TAV Havaalanları	116,795	2,615	1.8%	1.3%	8%	-15%	454.40	AL	321.50	41.3%
Türk Hava Yolları	440,565	9,863	7.0%	5.2%	19%	-6%	404.90	AL	319.25	26.8%
GYO'lar										
Emlak GYO	80,560	1,804	1.3%	0.9%	4%	-18%	33.40	AL	21.20	57.5%
Torunlar GYO	89,800	2,010	---	---	21%	-4%	118.30	AL	89.80	31.7%
Rönesans Gayrimenkul Yatırım Ortaklığı	60,705	1,359	---	---	33%	5%	310.10	AL	183.40	69.1%
Kaynak: Deniz Yatırım Strateji ve Araştırma, Rasyonet										
			86.9%	74.9%						

Strateji ve Araştırma Bölümü kapsamındaki hisselerle ait öneri dağılımı



Kaynak: Deniz Yatırım Strateji ve Araştırma Bölümü



Kaynak: Deniz Yatırım Strateji ve Araştırma Bölümü

1Ç26 Beklentilerimiz

GARAN: 1Ç26 Beklentimiz

Araştırma kapsamı Banka (mio TRY)	Gerçekleşen		Tahmin	Tahmin	Tahmin	Bilanço açıklama tarihi: 29 Nisan
	1Ç25	4Ç25	1Ç26	Çeyrek Δ	Yıllık Δ	
GARAN						Net faiz marjının son çeyrek paralelinde seyretmesini, komisyon/gider rasyosunun Şirket'in yıl sonu beklentilerinin üst seviyelerine yakınsayabileceğini, %2-2,5 olarak hedeflenen net kredi risk maliyetinin ise ihtiyatlı makro beklentiler çerçevesinde üst sınıra ilerleyebileceğini tahmin ediyoruz. Tüm bu parametreler ışığında, net kâr tarafında yıllık bazda %22 oranında artış beklentimiz mevcut.
Net kar	25,284	26,563	30,719	16%	21%	

YKBNK: 1Ç26 Beklentimiz

Araştırma kapsamı Banka (mio TRY)	Gerçekleşen		Tahmin	Tahmin	Tahmin	Bilanço açıklama tarihi: 29 Nisan
	1Ç25	4Ç25	1Ç26	Çeyrek Δ	Yıllık Δ	
YKBNK						Net faiz marjında yaklaşık 40bp iyileşme bekllemekle beraber, komisyon gelirlerinin bir önceki çeyreğin hafif altında gerçekleşmesini öngörüyoruz. Bununla birlikte, trading gelirinin net kârı destekleyen temel unsur olacağını düşünmekteyiz.
Net kar	11,418	9,280	17,610	90%	54%	

ARCLK & EREGL: 1Ç26 Beklentimiz

Araştırma kapsamı Beyaz eşya (mio TRY)	Gerçekleşen		Tahmin	Tahmin	Tahmin	Bilanço açıklama tarihi: 22 Nisan
	1Ç25	4Ç25	1Ç26	Çeyrek Δ	Yıllık Δ	
ARCLK						Sektörde zorlu talep koşullarının devam ettiğini ve dolayısıyla da cironun zayıf kalacağını tahmin ederken, geçmiş tarihli düşük ham madde fiyatları ve yeniden yapılandırma sürecinin yarattığı sinerji beraberinde karlılıkta iyileşme olacağını ve FAVÖK'te büyüme kaydedileceğini öngörüyoruz. Diğer yandan, vergisel etkiler nedeniyle net zarar açıklayabileceği düşüncesindeyiz.
Net satış geliri	142,797	141,012	131,774	-7%	-8%	
FAVÖK	7,490	7,210	7,926	10%	6%	
Net kar	-2,146	-1,804	-435	-76%	-80%	

Araştırma kapsamı Demir Çelik (mio TRY)	Gerçekleşen		Tahmin	Tahmin	Tahmin	Bilanço açıklama tarihi: 27 Nisan haftası
	1Ç25	4Ç25	1Ç26	Çeyrek Δ	Yıllık Δ	
EREG						1Ç26'da satış hacminin geçen yılın aynı çeyreğinin üzerinde olacağını öngörüyoruz, karlılığın (ton başına) FAVÖK, 1Ç25: 51 USD, 4Ç25: 71 USD, 1Ç26: 68 USD) ise geçen yılın aynı çeyreğinin üzerinde, ancak çeyresel bazda önemli bir değişim göstermeyeceği düşüncesindeyiz. Diğer yandan, vergi giderinin net kârı baskılayacağını ve sonucunda net kârın yıllık bazda daralacağını tahmin ediyoruz.
Net satış geliri	53,545	60,995	58,473	-4%	9%	
FAVÖK	4,127	7,453	6,026	-19%	46%	
Net kar	426	-1,872	368	a.d.	-14%	

AKBNK: 1Ç26 Beklentimiz

Araştırma kapsamı Banka (mio TRY)	Gerçekleşen		Tahmin	Tahmin	Tahmin	Bilanço açıklama tarihi: 28 Nisan
	1Ç25	4Ç25	1Ç26	Çeyrek Δ	Yıllık Δ	
AKBNK						Swap düzeltilmiş net faiz marjında çeyreklik bazda yaklaşık 20 baz puanlık iyileşme öngörmekteyiz. Komisyon gelirlerinin, sektör genelindeki yavaşlama trendine paralel olarak bir önceki çeyrek performansının gerisinde kalması; operasyonel giderlerin ise maaş ayarlamaları gibi tek seferlik maliyetlerin etkisiyle ilk çeyrekte yıllık öngörülerinin üzerinde gerçekleşmesini beklemekteyiz. Nette, net kârın yıllık bazda %62'lik artış göstermesi öngörmekteyiz.
Net kar	13,727	18,331	22,205	21%	62%	

DOAS: 1Ç26 Beklentimiz

Araştırma kapsamı Otomotiv (mio TRY)	Gerçekleşen		Tahmin	Tahmin	Tahmin	Bilanço açıklama tarihi: 11 Mayıs
	1Ç25	4Ç25	1Ç26	Çeyrek Δ	Yıllık Δ	
DOAS						Araç satış adetlerindeki seyre rağmen fiyatlama tarafının zayıf seyretmesi dolayısıyla satış geliri ve FAVÖK marjında daralma öngörüyoruz.
Net satış geliri	55,015	85,258	48,170	-44%	-12%	
FAVÖK	3,767	2,595	2,867	10%	-24%	
Net kar	755	-2,345	352	a.d.	-53%	

ALBRK: 1Ç26 Beklentimiz

Araştırma kapsamı Banka (mio TRY)	Gerçekleşen		Tahmin	Tahmin	Tahmin	Bilanço açıklama tarihi: 8 Mayıs
	1Ç25	4Ç25	1Ç26	Çeyrek Δ	Yıllık Δ	
ALBRK						Banka'nın operasyonel açıdan zayıf olduğu ilk çeyrekte; geçen yılın dönemindeki tek seferlik serbest karşılık etkisi arındırıldığında, zorlu piyasa koşullarına rağmen net kârda sınırlı bir artış öngörmekteyiz. Öte yandan, çeyreklik bazdaki azalış temel olarak son çeyrekte kaydedilen kar/zarar projeleri getirilerinden kaynaklanmaktadır.
Net kar	846	3,375	936	-72%	11%	

HTTBT: 1Ç26 Beklentimiz

Araştırma kapsamı Havacılık (mio USD)	Gerçekleşen		Tahmin	Tahmin	Tahmin	
HTTBT	1Ç25	4Ç25	1Ç26	Çeyrek Δ	Yıllık Δ	Bilanço açıklama tarihi: 7 Mayıs
Net satış geliri	9,54	10,68	11,42	7%	20%	Mart ayındaki jeopolitik gerginliklerin yarattığı kısmi baskıya rağmen operasyonel kârlılıkta iyileşme bekliyoruz. Beklentimiz, satış gelirlerinin %20 artması ve FAVÖK marjının ise %37 civarında seyretmesi yönünde.
FAVÖK	3,25	5,20	4,21	-19%	30%	
Net kar	1,83	2,36	1,87	-21%	2%	

ALARK: 1Ç26 Beklentimiz

Araştırma kapsamı Holding (mio TRY)	Gerçekleşen		Tahmin	Tahmin	Tahmin	
ALARK	1Ç25	4Ç25	1Ç26	Çeyrek Δ	Yıllık Δ	Bilanço açıklama tarihi: 8 Mayıs
Net satış geliri						Elektrik üretim işkolundaki zayıflığın elektrik dağıtım işkolunda devam eden olumlu seyir ile dengelenebileceğini, ancak enflasyon muhasebesinin süregelen etkileri nedeniyle ilımlı düzeyde net zarar kaydedebileceğini tahmin ediyoruz.
FAVÖK						
Net kar	-2,758	-875	-239	-73%	-91%	

KORDS: 1Ç26 Beklentimiz

Araştırma kapsamı Otomotiv & oto yan sanayi (mio USD)	Gerçekleşen		Tahmin	Tahmin	Tahmin	
KORDS	1Ç25	4Ç25	1Ç26	Çeyrek Δ	Yıllık Δ	Bilanço açıklama tarihi: Nisan son hafta
Net satış geliri	217	179	218	22%	0%	Küresel fiyatların desteklemesinin etkisiyle birlikte uzun zaman sonra Şirket'in FAVÖK marjının çift haneli olarak gerçekleşmesini bekliyoruz. Ayrıca, sigorta kaynaklı tek seferlik gelir etkisi görülebilir.
FAVÖK	14	16	22	36%	56%	
Net kar	-8	-15	2	a.d.	a.d.	

TABGD: 1Ç26 Beklentimiz

Araştırma kapsamı Gıda (mio TRY)	Gerçekleşen		Tahmin	Tahmin	Tahmin	
TABGD	1Ç25	4Ç25	1Ç26	Çeyrek Δ	Yıllık Δ	Bilanço açıklama tarihi: 20 Nisan haftası
Net satış geliri	11,404	13,172	12,704	-4%	11%	1Ç26'da, Ramazan etkisine karşın güçlü seyreden müşteri bazı ve ürün karması sayesinde %11,4 reel hasılat büyümesi ve geçen yıla paralel FAVÖK marjı bekliyoruz. Bununla birlikte, efektif vergi oranının geçen yıla kıyasla yıl genelinde yüksek seyretmesi ile net kar kaleminde olası negatif sürprizlerin olabileceğini değerlendiriyoruz.
FAVÖK	1,899	2,597	2,115	-19%	11%	
Net kar	406	2	170	10264%	-58%	

TAVHL: 1Ç26 Beklentimiz

Araştırma kapsamı Havacılık (mio EUR)	Gerçekleşen		Tahmin	Tahmin	Tahmin	
TAVHL	1Ç25	4Ç25	1Ç26	Çeyrek Δ	Yıllık Δ	Bilanço açıklama tarihi: 27 Nisan
Net satış geliri	379	433	371	-14%	-2%	Orta Doğu'daki jeopolitik gerginliklerin Gürcistan operasyonları üzerindeki baskısına ek olarak, Kazakistan'da jet yakıtı satışlarının devlet kontrolüyle yapılması ve geçen yılın ilk çeyreğinde Katar'daki teknoloji projesinden elde edilen bir defalık gelirin bu dönemde bulunmaması, satış gelirlerini kısıtlayan temel unsurlar olarak öne çıkmaktadır. Artan yolcu sayısına rağmen bu faktörlerin ciroda baskı oluşturmaması bekliyoruz. Söz konusu negatif etkiler, aynı zamanda FAVÖK üzerinde de baskı unsuru olacaktır.
FAVÖK	90	93	81	-13%	-11%	
Net kar	-46	-25	-55	124%	21%	

THYAO: 1Ç26 Beklentimiz

Araştırma kapsamı Havacılık (mio USD)	Gerçekleşen		Tahmin	Tahmin	Tahmin	
THYAO	1Ç25	4Ç25	1Ç26	Çeyrek Δ	Yıllık Δ	Bilanço açıklama tarihi: 29 Nisan
Net satış geliri	4,832	6,276	5,918	-6%	22%	Şirket'in Mart ayında yaşanan jeopolitik riskleri operasyonel esnekliği sayesinde fırsata çevirdiğini görmekteyiz. Orta Doğu'daki kapasite kayıplarını diğer rotalara başarıyla kaydırırken, Körfez taşıyıcılarındaki aksaklıklar sayesinde özellikle Uzak Doğu hatlarında sağlanan yolcu kazanımının ve birim gelir artışının finansallara olumlu yansımaları bekliyoruz. Benzer şekilde, kargo tarafında da deniz taşımacılığından hava yoluna kayan talebin kargo gelirlerini destekleyeceğini öngörüyoruz. Artan yakıt fiyatlarının etkisi, sözleşmelerdeki gecikmeli yansımaya nedeniyle 1Ç26'da sınırlı kalsa da asıl maliyet baskısının 2Ç26'da hissedilmesini beklemekteyiz. Personel giderlerinin önemli bir maliyet kalemi olmaya devam etmesini öngörmekle birlikte, FAVÖK marjında 2,5 puanın üzerinde iyileşme tahmin ediyoruz.
FAVÖK	503	1,314	758	-42%	51%	
Net kar	-44	883	228	-74%	a.d.	

AKCNS: 1Ç26 Beklentimiz

Araştırma kapsamı Çimento (mio TRY)	Gerçekleşen		Tahmin	Tahmin	Tahmin	Bilanço açıklama tarihi: 29 Nisan
	1Ç25	4Ç25	1Ç26	Çeyrek Δ	Yıllık Δ	
AKCNS						
Net satış geliri	5,623	7,538	5,620	-25%	0%	1Ç26'da hacim tarafındaki görece olumlu seyre rağmen, fiyatlama katkısının sınırlı kalması nedeniyle ciroda yataya yakın bir görünüm öngörüyoruz. Buna karşın, elektrik fiyatlarının enflasyonun altında kalması ve yakıt maliyetlerinin çeyrek bazda sınırlı seyretmesinin maliyet tarafını destekleyeceğini öngörüyoruz. Bu çeyrekte, işçilik ve taşıeron giderlerindeki artışa rağmen FAVÖK marjında yaklaşık 3 puanlık iyileşme bekliyoruz.
FAVÖK	244	1,310	406	-69%	67%	
Net kar	-234	239	-260	a.d.	11%	

Haftalık takvim

Haftalık Takvim, 13 - 19 Nisan 2026						
Tarih	Gün	Saat	Ülke	Olay	Beklenti	Önceki
13 Nisan	Pazartesi	10:00	TR	Perakende Ticaret (Yıllık)	--	18.80%
		10:00	TR	Cari İşlemler Dengesi	-7.90b	-6.81b
		17:00	ABD	Mevcut Konut Satışları	4.08m	4.09m
		17:00	ABD	Mevcut Konut Satışları (Aylık)	0.10%	1.70%
14 Nisan	Salı	15:30	ABD	ÜFE (Aylık)	1.20%	0.70%
		15:30	ABD	Çekirdek ÜFE (Aylık)	0.50%	0.50%
		15:30	ABD	ÜFE (Yıllık)	--	3.40%
		15:30	ABD	Çekirdek ÜFE (Yıllık)	--	3.90%
15 Nisan	Çarşamba	11:00	TR	Merkezi Hükümet Bütçe Dengesi	--	24.4b
		12:00	EUR	Sanayi Üretimi (Yıllık)	-1.20%	-1.20%
		12:00	EUR	Sanayi Üretimi (Mevsimsellikten Arındırılmış) (Aylık)	-0.20%	-1.50%
		15:30	ABD	Empire State İmalat Endeksi	--	-0.2
		15:30	ABD	İthalat Fiyat Endeksi (Aylık)	--	1.30%
		15:30	ABD	İthalat Fiyat Endeksi (Yıllık)	--	1.30%
		15:30	ABD	İhracat Fiyat Endeksi (Aylık)	--	1.50%
		15:30	ABD	İhracat Fiyat Endeksi (Yıllık)	--	3.50%
		23:00	ABD	TIC Net Uzun Vadeli İşlemler	--	\$15.5b
		16 Nisan	Perşembe	10:00	TR	Konut Fiyat Endeksi (Yıllık)
10:00	TR			Konut Fiyat Endeksi (Aylık)	--	1.80%
12:00	EUR			TÜFE (Yıllık)	2.50%	2.50%
12:00	EUR			TÜFE (Aylık)	1.20%	1.20%
12:00	EUR			Çekirdek TÜFE (Yıllık)	2.30%	2.30%
14:30	TR			Yurtdışı Yatırımcıların Tahvil Portföyündeki Net Değişim	--	-\$784m
14:30	TR			Yabancı Net Hisse Senedi Yatırımı	--	-\$218m
15:30	ABD			İşsizlik Başvurusu Başvuruları	--	219k
16:15	ABD			Sanayi Üretimi (Aylık)	0.10%	0.20%
16:15	ABD			Kapasite Kullanım Oranı	76.30%	76.30%
17 Nisan	Cuma	10:00	TR	Beklenen Enflasyon (Gelecek 12 Ay)	--	22.17%
		10:00	TR	Konut Satışları	--	124.5k
		10:00	TR	Konut Satışları (Yıllık)	--	5.90%
		11:00	EUR	ECB Cari İşlemler Dengesi (M.A.)	--	37.9b
		12:00	EUR	Ticaret Dengesi (M.A.)	--	12.1b
		12:00	EUR	Ticaret Dengesi (Mevsimsellikten Arındırılmamış)	--	-1.9b
18 - 19 Nisan	Hafta sonu					

*(M.A.):Mevsimsellikten arındırılmış

Kaynak: Bloomberg, Deniz Yatırım Strateji ve Araştırma

Yasal Uyarı

Bu rapor/e-posta içerisinde yer alan değerlendirmeler Deniz Yatırım Menkul Kıymetler A.Ş. tarafından, güvenilir olduğuna inanılan kaynaklardan elde edilen bilgi ve veriler kullanılarak genel nitelikte hazırlanmıştır. Raporunda yer alan ifadeler, mali durumunuz ile risk ve getiri tercihlerinize uygun olmayabilir ve hiçbir şekilde alış veya satış yapılması yönünde yönlendirme olarak değerlendirilmemelidir. Deniz Yatırım, bu bilgilerin doğru, eksiksiz ve değişmez olduğunu garanti etmemektedir. Bu sebeple, okuyucuların, bu raporlardan elde edilen bilgilere dayanarak hareket etmeden önce, bilgilerin doğruluğunu teyit etmeleri önerilir ve bu bilgilere dayanarak aldıkları kararlarda sorumluluk okuyucuların kendilerine aittir. Bilgilerin eksikliği ve yanlışlığından Deniz Yatırım hiçbir şekilde sorumlu tutulamaz. Ayrıca, Deniz Yatırım ve DenizBank Finansal Hizmetler Grubu çalışanları ve danışmanlarının, herhangi bir şekilde bu rapor/e-posta içerisinde yer alan bilgiler dolayısıyla ortaya çıkabilecek, doğrudan veya dolaylı zararlarla ilgili herhangi bir sorumluluğu yoktur. Burada yer alan bilgiler sermaye piyasası aracına yönelik bir yatırım tavsiyesi, alım-satım önerisi ya da getiri vaadi değildir ve yatırım danışmanlığı kapsamında yer almamaktadır. Yatırım Danışmanlığı hizmeti; yetkili kuruluşlar tarafından imzalanacak yatırım danışmanlığı sözleşmesi çerçevesinde kişilerin risk ve getiri tercihleri dikkate alınarak kişiye özel sunulmaktadır. Buradaki içeriğin hiçbir bölümü Deniz Yatırım Menkul Kıymetler A.Ş.'nin yazılı izni olmadan çoğaltılamaz, hiçbir şekilde ortamda yayınlanamaz, alıntı yapılamaz ve kullanılamaz. Sadece burada yer alan bilgilere dayanarak yatırım kararı verilmesi beklentilerinize uygun sonuçlar doğurmayabilir.

© DENİZ INVEST 2026

Derecelendirme

Deniz Yatırım Analistleri, her hisse senedi için bir veya birden fazla değerlendirme yöntemi kullanarak 12 aylık hedef değerler (fiyatlar) ve buna bağlı olarak potansiyel getirileri hesaplamaktadır. 12 ay derecelendirme sistemimiz; AL, TUT ve SAT olmak üzere 3 farklı genel yatırım tavsiyesi içerir.

AL: Hisse senedinin gelecek 12 ay toplam potansiyel getirisinin en az %20 ve üzerinde oluşması şeklindeki değerlendirme ifade etmektedir.

TUT: Hisse senedinin gelecek 12 ay toplam potansiyel getirisinin %0-20 aralığında oluşması şeklindeki değerlendirme ifade etmektedir.

SAT: Hisse senedinin gelecek 12 ay toplam potansiyel getirisinin %0'dan daha düşük seviyelerde oluşması şeklindeki değerlendirme ifade etmektedir.

Derecelendirme	Potansiyel Getiri (PG), 12-ay
AL	≥%20
TUT	%0-20
SAT	≤%0

Kaynak: Deniz Yatırım

Deniz Yatırım Analistleri, hisse senetlerini; potansiyel katalizörler, tetikleyici gelişmeler, riskler ile piyasa, sektör ve rakip firma gelişmeleri ışığında değerlendirmektedir. Analistlerimiz, genel yatırım tavsiyesinin kamuoyuyla paylaşılmasını takip eden süreçte hisse senetlerini titizlikle yakından takibe devam etmekte; ancak, hisse senedi fiyatındaki dalgalanmalardan ötürü değerler, derecelendirme sistemimizdeki sınırları aştığı takdirde, hisse senedi hakkında sundukları tavsiyeyi değiştirmemeyi ve/veya Gözden Geçirme (GG) sürecine almayı tercih edebilirler. Olası Gözden Geçirme (GG) durumunda, analistlerimiz açısından derecelendirme ve/öneri güncelleme noktasında herhangi bir zaman kısıtlaması kesinlikle söz konusu değildir. Kimi durumlarda, değerlendirme açısından, matematiksel olarak yükseliş potansiyeli veya düşüş riskinin doğması durumunda, analistlerimiz, AL-TUT-SAT önerilerinin dışında, sektör ve şirket ile ilgili genel gidişatı ve son gelişmeleri gözeterek derecelendirmeye temel oluşturan potansiyel getiri seviyelerinin dışında önerilerde bulunma haklarını saklı tutarlar. Bu gibi durumlarda, bahse konu şirket(ler)in, içerisinde buldukları sektörün genel koşulları, muhtemel risk ve getiri başlıkları, açıklanan son finansallarındaki parametreler, politik ve jeopolitik gibi farklı birçok girdi gözetilerek değerlendirilme bulunabilir. Analistlerimiz, AL-TUT-SAT önerilerini belirlerken, sadece matematiksel değerlerin gözetildiği, mekanik bir süreç yürütmemektedirler.