

günlük bülten

Tarih	BIST 100	Endeks değişim	İşlem hacmi, mio TRY	Hacim değişim
17.04.2026	14588	2.7%	287,494	56.0%
16.04.2026	14201	-0.4%	184,339	6.9%
15.04.2026	14252	0.4%	172,481	-27.4%
14.04.2026	14202	1.0%	237,611	10.7%
13.04.2026	14059		214,562	

Tarih	BIST 100	Endeks değişim	İşlem hacmi, mio USD	Hacim değişim
17.04.2026	326	2.7%	6,432	55.9%
16.04.2026	318	-0.4%	4,126	6.8%
15.04.2026	319	0.3%	3,861	-27.4%
14.04.2026	318	1.0%	5,322	10.7%
13.04.2026	315		4,807	

Kaynak: Deniz Yatırım Strateji ve Araştırma Bölümü hesaplamaları

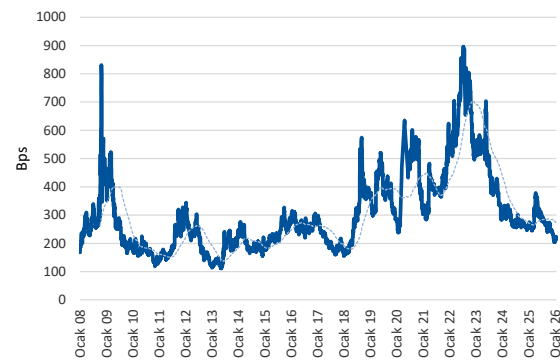
Piyasa özeti					
Yerel piyasa	Kapanış	Önceki	Değişim	Yıl başlangıcı	Değişim
BIST 30	16723	16278	2.7%	12224	36.8%
BIST 100	14588	14201	2.7%	11262	29.5%
USDTRY	44.86	44.80	0.1%	42.96	4.4%
EURTRY	52.79	52.84	-0.1%	50.52	4.5%
GBPTRY	60.67	60.64	0.0%	57.92	4.7%
Sepet kur	48.83	48.82	0.0%	46.74	4.5%
2y TR tahvil	39.22%	39.43%	-21	36.84%	238
10y TR tahvil	31.74%	32.31%	-57	28.96%	278
AOFM	40.00%	40.00%	0	38.00%	200
5y CDS	228	239	-11	204	24
FX	Kapanış	Önceki	Değişim	Yıl başlangıcı	Değişim
EURUSD	1.1765	1.1781	-0.1%	1.1746	0.2%
GBPUSD	1.3516	1.3527	-0.1%	1.3475	0.3%
USDJPY	158.64	159.17	-0.3%	156.71	1.2%
Emtia	Kapanış	Önceki	Değişim	Yıl başlangıcı	Değişim
Ons altın, USD	4,830	4,790	0.8%	4,319	11.8%
Ons gümüş, USD	80.89	78.42	3.2%	71.66	12.9%
Brent, USD	90.38	99.39	-9.1%	60.85	48.5%
Global endeksler	Kapanış	Önceki	Değişim	Yıl başlangıcı	Değişim
Dow Jones	49447	48579	1.8%	48063	2.9%
S&P 500	7126	7041	1.2%	6846	4.1%
Nasdaq Comp.	24468	24103	1.5%	23242	5.3%
DAX	24702	24154	2.3%	24490	0.9%
FTSE 100	10668	10590	0.7%	9931	7.4%

Kaynak: Deniz Yatırım Strateji ve Araştırma Bölümü hesaplamaları

En çok yükselenler & düşenler (BIST 100)

En çok yükselenler	Hisse kodu	Son kapanış	Gün deę.	Hacim, mio TRY
Efor Yatırım	EFOR	8.14	10.0%	2,467
Kiler Holding	KLRHO	119.90	10.0%	1,164
Kontrolmatik Teknoloji	KONTR	13.12	10.0%	6,194
Reeder Teknoloji	REEDR	8.40	9.9%	1,176
Pasifik Gayrimenkul Yatırım Ortaklığı	PSGYO	3.02	9.8%	1,253
Türk Altın İşletmeleri	TRALT	49.40	7.4%	8,690
En çok düşenler	Hisse kodu	Son kapanış	Gün deę.	Hacim, mio TRY
Tüpraş	TUPRS	253.00	-5.6%	11,088
Petkim	PETKM	21.98	-3.1%	3,684
Pasifik Teknoloji	PATEK	21.80	-2.6%	746
Kuyas Yatırım	KUYAS	89.30	-2.1%	1,268
Cw Enerji Mühendislik	CWENE	35.58	-2.0%	1,654
Aksa Enerji	AKSEN	80.10	-1.6%	845

5 Yıllık Ülke Risk Primi (CDS) (baz puan)



Piyasa yorumu:

Bu sabah negatif açılış ve sonrasında 14250 – 14750 arasında işlem aktivitesi bekliyoruz.

Cuma günü endeks +2.72% değişimle 14.588 seviyesinde kapattı. İşlem hacmi yüksek seviyede gerçekleşti.

Günlük Bültenimizin ilerleyen sayfalarında detaylı şekilde görebileceğiniz Seçilmiş İndikatörler Puanlama Sistemimize göre bugün öne çıkan ilk 5 hisse senedi: **ALARK, BALSU, BIMAS, BRSAN ve CANTE**. İlgili sayfada sistemimizin metodolojisini ve uyarı notunu okumanızı önemle belirtmek isteriz.

Son iş günü kapanışına göre, eşit dağıtım oranı ile oluşturulan Deniz Yatırım Model Portföyümüz günlük bazda %3.35, BIST 100 endeksi ise %2.72 seviyelerinde performans sergilemiştir.

Strateji ve Araştırma Bölümümüzün hazırladığı teknik takip bültenine ulaşmak için lütfen aşağıdaki başlığa tıklayınız.

[BIST Teknik Takip Bülteni, 20.04.2026](#)

Bugünün haberleri:

Piyasa gelişmesi

- BIST Hacim Takip Analizleri (Hacim Avcıları)
- GYO Sektörü: Mart ayı TÜİK konut satışları / nötr

Hisse senetleri

- PGSUS: 1Ç26 Beklentimiz
- EBEBK: 1Ç26 Beklentimiz
- CCOLA: 1Ç26 Beklentimiz
- ALFAS: Yeni İş İlişkisi / olumlu
- CRFSA & SAHOL: Carrefoursa paylarının devrine yönelik sözleşme imzalanması & perakende sektörüne yönelik son düşüncelerimiz

1Ç26 beklentileri

- TURSG: Türkiye Sigorta bugün piyasa kapanışının ardından 1Ç26 finansal sonuçlarını açıklayacak. Beklentimiz Şirket'in 6.216 milyon TL net kar açıklaması yönünde.

Piyasa notu

Küresel piyasalarda Hürmüz Boğazı'nın ticari gemilerin geçişine açıldığının duyurulması sonrasında haftanın son işlem gününde pozitif seyir izlendi. ABD Başkanı Donald Trump, İsrail ile Lübnan'ın 10 günlük ateşkes konusunda mutabık kaldıklarını bildirirken, İran Dışişleri Bakanı Abbas Erakçi de ateşkes süresi boyunca Hürmüz Boğazı'nın tüm ticari gemilere açık olacağını belirtti.

Petrol fiyatlarının geri çekilmesiyle enerji hisselerinde yaşanan düşüş dikkat çekti. APA Corporation %5,7, Valero Energy %7,5 ve Occidental Petroleum %5,4 geriledi. Ancak hafta sonunda ABD Başkanı Trump'ın Hürmüz Boğazı'ndaki ablukanın devam edeceğini ifade etmesi, İran yönetiminin bu tutumu gerekçe göstererek boğazı yeniden kapatması ve Başkan Trump'ın tehditkâr açıklamaları ile İran menşeli bir kargo gemisinin vurulduğuna dair söylemleri taraflar arasındaki tansiyonu yeniden artırdı.

Yeni günde ABD ve Avrupa vadeli endeksleri negatif bir görünüm sergilerken, Asya borsalarında yükselişler söz konusu. Dolar endeksi 98,30 seviyesinde bulunurken, EUR/USD paritesi 1,1759 seviyesinde işlem görüyor.

Yurt içi tarafta ateşkes havasının etkisi ve Hürmüz'ün ticari gemilere açıldığı haberinin yarattığı iyimserlikle küresel piyasalarda pozitif hava öne çıkarken, BIST 100 endeksi haftayı değer kazancıyla tamamladı. Haftanın son işlem gününe %0,24 artışla 14.236 puandan başlayan endeks, seans içinde yatay seyir izledikten sonra Hürmüz Boğazı'na ilişkin haber akışıyla yükselişe geçerek günü %2,72 kazançla 14.588 puandan tamamladı. Yılbaşından bu yana yaklaşık %30 yükselen endeks, geçtiğimiz hafta %3,65 oranında değer kazandı. Hafta boyunca en düşük 13.842, en yüksek 14.601 puan seviyeleri test edildi. Bankacılık endeksi haftalık bazda %4,11, sanayi endeksi %3,72 ve holding endeksi %3,37 yükseldi. Cuma günü puan bazında BIST 100 endeksine en fazla katkı sağlayan hisseler AKBNK, THYAO ve BIMAS oldu.

Makroekonomik tarafta, TÜİK verilerine göre ilk el konut satışları Mart ayında yıllık %1,3 artışla 35.725 olurken, ikinci el konut satışları %3,6 azalışla 77.642 seviyesine geriledi. İpotekli konut satışları %35,9 artışla 25.978'e yükselirken, diğer konut satışları %9,6 düşüşle 87.389 olarak gerçekleşti.

Türkiye Cumhuriyet Merkez Bankası tarafından yayımlanan Nisan ayı Piyasa Katılımcıları Anketi de takip edilen bir diğer başlık oldu. Cari ay sonu TÜFE beklentisi %2,93 olarak öngörülürken, 2026 yıl sonu TÜFE tahmini %25,38'den %27,53 seviyesine revize edildi. TCMB'nin açıkladığı bir diğer veriye göre Şubat ayı dış borç stoku 28 milyon ABD doları artarak 173,5 milyar ABD doları seviyesine ulaştı. Günün sonunda ise S&P, Türkiye'ye ilişkin değerlendirmesinde kredi notu ve görünümde herhangi bir değişikliğe gitmezken enerji fiyat şokunun yönetilmesi ve rezervlerde toparlanmanın not artışı için kritik olduğunu belirtti.

IMF ve Dünya Bankası toplantılarında konuşan Hazine ve Maliye Bakanı Mehmet Şimşek, küresel ticarete artan kırılganlıklar karşısında Türkiye'nin proaktif bir strateji izlemek zorunda olduğunu vurgulayarak, yeni ticaret koridorları ve tedarik zincirlerine yapılacak yatırımların kritik önem taşıdığını ifade etti. Orta Koridor'un en verimli alternatiflerden biri olabileceğini belirten Şimşek, Dünya Bankası ile imzalanan 8,1 milyar dolarlık finansman anlaşması kapsamında Asya'yı İstanbul üzerinden demiryoluyla Avrupa'ya bağlayacak projelere dikkat çekti. Ayrıca Irak ile yürütülen görüşmeler kapsamında Basra Körfezi'nin Türkiye üzerinden yeniden entegre edilmesinin hedeflendiğini aktaran Şimşek, Türkiye'nin son 20-25 yılda yaklaşık 400 milyar dolarlık altyapı yatırımıyla güçlü bir lojistik konuma ulaştığını ve bu sayede Avrupa ile olan güçlü bağlarının yanı sıra küresel ticarete risk azaltıcı ve üretim çeşitlendirme merkezi olarak öne çıktığını ifade etti.

Tahvil piyasasında Türkiye'nin 2 yıllık tahvil faizi 21 baz puan düşüşle %39,22 seviyesine gerilerken, 10 yıllık tahvil faizi 57 baz puan düşüşle %31,74 seviyesinde bulunuyor. USD/TRY kuru bu sabah itibarıyla 44,86 seviyesinde işlem görüyor.

Öte yandan, 2026 yılı ilk çeyrek bilanço dönemi bugün Türkiye Sigorta ile başlayacak olup, açıklanacak finansalların fiyatlamalar üzerinde belirleyici olması beklenebilir.

Yeni haftada yurt içinde TCMB'nin Para Politikası Kurulu kararı, kapasite kullanım oranı ve reel kesim güven endeksi, yurt dışında ise Almanya'da üretici enflasyonu, İngiltere ve Japonya'da tüketici enflasyonu verileri takip edilecek.

Piyasa gelişmesi

BIST Hacim Takip Analizleri (Hacim Avcıları)

- Yıl başından bu yana ortalama hacim uzaklığının üzerinde kalan ilk 5 hisse; **SASA 399.7%, TAVHL, 189.7%, VAKBN 122.3%, THYAO 110.2%, YKBNK 102.2%** olurken hacim uzaklığının altında kalan 5 hisse ise; **KCHOL 0.1%, GUBRF -1.8%, TTKOM -13.6%, ASELS -34.6%, DSTKF -37.6%** olarak karşımıza çıkmaktadır.
- BIST30 içerisinde TL bazlı işlem hacmi en yüksek ilk 5 hisse sırasıyla; **35,571 milyon TL ile THYAO, 34,032 milyon TL ile SASA, 15,254 milyon TL ile YKBNK, 14,631 milyon TL ile ISCTR, 13,834 milyon TL ile AKBNK** şeklindedir.
- Söz konusu hisselerin TL bazlı yıl başından bugüne ortalama işlem hacimleri sırasıyla; **16,919 milyon TL ile THYAO, 6,810 milyon TL ile SASA, 7,543 milyon TL ile YKBNK, 10,095 milyon TL ile ISCTR, 9,192 milyon TL ile AKBNK** şeklindedir.
- Söz konusu hisselerin yıl başından bugüne ortalama hacimlerine uzaklıkları son kapanışları itibarıyla sırasıyla; **THYAO için 110.2%, SASA için 399.7%, YKBNK için 102.2%, ISCTR için 44.9%, AKBNK için 50.5%** şeklindedir.
- 2026 maksimum hacim seviyesine en yakın ilk 5 hisse sırasıyla; **0% ile SASA, 0% ile TAVHL, 0% ile THYAO, -14.4% ile VAKBN, -14.5% ile YKBNK** şeklindedir.
- 2026 maksimum hacim seviyesine en uzak ilk 5 hisse sırasıyla; **-63.3% ile GUBRF, -68.1% ile EKGYO, -69.3% ile SISE, -74.8% ile ASELS, -80.2% ile DSTKF** şeklindedir.
- 2026 minimum hacim seviyesine en yakın ilk 5 hisse sırasıyla; **100.1% ile ASELS, 123% ile DSTKF, 152.8% ile GUBRF, 158.3% ile BIMAS, 176.3% ile ENKAI** yer almaktadır.
- 2026 minimum hacim seviyesine en uzak ilk 5 hisse sırasıyla; **3012.3% ile SASA, 1741.2% ile TAVHL, 1493.6% ile VAKBN, 998.4% ile PGSUS, 963.1% ile THYAO** olarak karşımıza çıkmaktadır.

GYO Sektörü: Mart ayı TÜİK konut satışları / nötr

Türkiye genelinde konut satış sayısı Mart ayında bir önceki yılın aynı ayına göre %2,1 oranında azalarak 113 bin 367 oldu. Konut satış sayısının en fazla olduğu iller sırasıyla 21 bin 665 ile İstanbul, 10 bin 236 ile Ankara ve 7 bin 278 ile İzmir olurken, en az olduğu iller sırasıyla 34 ile Hakkari, 45 ile Ardahan ve 64 ile Tunceli olarak gerçekleşti.

Kapsamlı rapor için link | [TÜİK Konut Satışları – Mart 2026](#)

Endeksler, sektörler ve Araştırma Kapsamımız bazında sıcaklık haritaları

BIST 100 endeksi sıcaklık haritası									
AEFES %4.5	AGHOL %4.0	AKBNK %7.0	AKSA %2.3	AKSEN %-1.6	ALARK %2.5	ALTNY %-0.1	ANSGR %1.8	ARCLK %2.3	ASELS %0.7
ASTOR %2.4	BALSU %5.8	BIMAS %2.5	BRSAN %4.3	BRYAT %4.5	BSOKE %-0.1	BTCIM %1.4	CANTE %3.5	CCOLA %1.0	CIMSA %3.5
CVKMD %3.8	CWENE %-2.0	DAPGM %-0.7	DOAS %1.3	DOHOL %-1.0	DSTKF %3.7	ECILC %1.8	EFOR %10.0	EKGYO %6.6	ENERY %1.2
ENJSA %0.1	ENKAI %4.0	EREGL %3.7	EUPWR %1.3	EUREN %1.9	FENER %3.2	FROTO %3.2	GARAN %6.9	GENIL %-0.2	GESAN %2.1
GLRMK %3.9	GRSEL %1.9	GRTHO %0.8	GSRAY %1.8	GUBRF %3.1	HALKB %4.4	HEKTS %2.2	ISCTR %4.6	ISMEN %4.6	IZENR %4.5
KCHOL %3.6	KLRHO %10.0	KONTR %10.0	KRDMD %3.3	KTLEV %1.2	KUYAS %-2.1	MAGEN %0.7	MAVI %3.4	MGROS %2.0	MIATK %3.1
MPARK %4.9	OBAMS %1.1	ODAS %2.7	OTKAR %0.1	OYAKC %0.8	PAHOL %4.4	PASEU %4.3	PATEK %-2.6	PETKM %-3.1	PGSUS %5.9
PSGYO %9.8	QUAGR %0.0	RALYH %3.1	REEDR %9.9	SAHOL %5.6	SARKY %7.1	SASA %2.6	SISE %3.1	SKBNK %2.3	SOKM %3.6
TABGD %3.3	TAVHL %2.6	TCELL %2.7	THYAO %3.7	TKFEN %2.5	TOASO %2.2	TRALT %7.4	TRENJ %3.0	TRMET %3.7	TSKB %3.9
TTKOM %4.1	TUKAS %2.8	TUPRS %-5.6	TUREX %3.4	TURSG %5.6	ULKER %2.4	VAKBN %4.7	VESTL %5.0	YKBNK %4.9	ZOREN %7.0

Kaynak: Deniz Yatırım Strateji ve Araştırma hesaplamaları

BIST 30 endeksi sıcaklık haritası									
AEFES %4.5	AKBNK %7.0	ASELS %0.7	ASTOR %2.4	BIMAS %2.5	DSTKF %3.7	EKGYO %6.6	ENKAI %4.0	EREGL %3.7	FROTO %3.2
GARAN %6.9	GUBRF %3.1	ISCTR %4.6	KCHOL %3.6	KRDMD %3.3	MGROS %2.0	PETKM %-3.1	PGSUS %5.9	SAHOL %5.6	SASA %2.6
SISE %3.1	TAVHL %2.6	TCELL %2.7	THYAO %3.7	TOASO %2.2	TRALT %7.4	TTKOM %4.1	TUPRS %-5.6	VAKBN %4.7	YKBNK %4.9

Kaynak: Deniz Yatırım Strateji ve Araştırma hesaplamaları

Endeks ve sektörler bazında sıcaklık haritası									
XU100 %2.7	XU030 %2.7	XU050 %2.7	XBANK %5.6	XUTUM %2.6	XUMAL %4.1	XBANA %2.6	XBLSM %1.9	XELKT %1.0	XFINK %3.6
XGIDA %2.1	XGMYO %3.0	XHARZ %2.2	XHOLD %3.5	XILTM %3.0	XINSA %2.4	XKAGT %2.4	XKMYA %-2.0	XKOBI %4.3	XKURY %1.5
XMADN %5.2	XMANA %3.7	XMESY %2.6	XSGRT %3.4	XSPOR %2.9	XTAST %2.3	XCRT %2.5	XTEKS %1.0	XTMTU %2.2	XTRZM %2.0
XTUMY %2.5	XUHIZ %2.7	XULAS %4.0	XUSIN %1.3	XUSRD %2.5	XUTEK %1.0	XYORT %2.6	XYUZO %2.7	XAKUR %5.4	XUGRA %2.8

Kaynak: Deniz Yatırım Strateji ve Araştırma hesaplamaları

Araştırma kapsamımızdaki şirketler için sıcaklık haritası									
AGESA %0.9	AKBNK %7.0	AKCNS %7.5	AKGRT %3.3	AKSA %2.3	AKSEN %-1.6	ALARK %2.5	ALBRK %3.1	ALFAS %3.8	ALKIM %1.3
ANHYT %2.8	ANSGR %1.8	ARCLK %2.3	ARMGD %0.6	ASELS %0.7	AYGAZ %-7.2	AZTEK %4.5	BIGCH %4.8	BIMAS %2.5	BIOEN %-3.0
BIZIM %1.9	BRISA %4.4	CCOLA %1.0	CIMSA %3.5	DOAS %1.3	DOHOL %-1.0	EBEBK %4.3	EKGYO %6.6	ENJSA %0.1	ENKAI %4.0
EREGL %3.7	FROTO %3.2	GARAN %6.9	GLCVY %6.6	GWIND %0.1	HALKB %4.4	HEKTS %2.2	HTTBT %2.8	INDES %6.2	ISCTR %4.6
ISMEN %4.6	KAREL %-2.8	KCHOL %3.6	CLKIM %3.4	KORDS %0.2	KRDMD %3.3	LKMNH %1.9	LOGO %2.9	MAVI %3.4	MEDTR %2.8
MGROS %2.0	MPARK %4.9	OFSYM %0.9	OTKAR %0.1	PETKM %-3.1	PGSUS %5.9	RGYAS %0.5	SAHOL %5.6	SELEC %1.6	SISE %3.1
SOKM %3.6	TABGD %3.3	TAVHL %2.6	TCELL %2.7	THYAO %3.7	TOASO %2.2	TRGYO %3.6	TSKB %3.9	TTKOM %4.1	TTRAK %2.4
TUPRS %-5.6	TURSG %5.6	ULKER %2.4	VAKBN %4.7	VESBE %5.2	VESTL %5.0	YATAS %1.9	YKBNK %4.9		

Kaynak: Deniz Yatırım Strateji ve Araştırma hesaplamaları

Hisse senetleri

PGSUS: 1Ç26 Beklentimiz

Araştırma kapsamı Havaçılık (mio EUR)	Gerçekleşen		Tahmin	Tahmin	Tahmin	Bilanço açıklama tarihi: 11 Mayıs
	1Ç25	4Ç25	1Ç26	Çeyrek Δ	Yıllık Δ	
PGSUS	1Ç25	4Ç25				
Net satış geliri	622	814	640	-21%	3%	1Ç26 döneminde yolcu sayısı ve AKK verilerinde %9'luk artışa karşın, birim gelirlerdeki azalışın etkisiyle ciroda yatay bir seyir beklemekteyiz. Bu çeyrekte yakıt giderlerinde önemli bir artış öngörmemekle birlikte, yakıt hariç birim giderlerdeki yükseliş nedeniyle operasyonel karlılığın negatif seyretilmesini bekliyoruz.
FAVÖK	42	148	-13	a.d.	a.d.	
Net kar	-62	15	-183	a.d.	195%	

EBEBK: 1Ç26 Beklentimiz

Araştırma kapsamı Perakende (mio TRY)	Gerçekleşen		Tahmin	Tahmin	Tahmin	Bilanço açıklama tarihi: 30 Nisan
	1Ç25	4Ç25	1Ç26	Çeyrek Δ	Yıllık Δ	
EBEBK	1Ç25	4Ç25				
Net satış geliri	6,796	8,288	8,100	-2%	19%	1Ç26 döneminde mağaza ziyaretçi sayısı yıllık %8,7; ebebek.com ziyaretçi sayısı %0,6 artış kaydetmiştir. Satılan ürün adedi ise aynı dönemde yıllık %21,9 artış göstermiştir. Güçlü operasyonel performans ile satış gelirlerinde %19 reel büyüme ve FAVÖK marjında yıllık bazda 2 puan iyileşme bekliyoruz.
FAVÖK	307	1,102	565	-49%	84%	
Net kar	-60	14	62	334%	a.d.	

CCOLA: 1Ç26 Beklentimiz

Araştırma kapsamı Biracılık Ve Meşrubat (mio TRY)	Gerçekleşen		Tahmin	Tahmin	Tahmin	Bilanço açıklama tarihi: 4 Mayıs
	1Ç25	4Ç25	1Ç26	Çeyrek Δ	Yıllık Δ	
CCOLA	1Ç25	4Ç25				
Net satış geliri	47,318	39,285	52,012	32%	10%	Türkiye pazarı sınırlı artış ve uluslararası pazarlarda güçlü satış hacmi katkısına ek olarak ürün miksindeki değişimin pozitif etki yaratması sonucunda operasyonel karlılıkta yıllık bazda güçlü sonuçlar göreceğimizi değerlendiriyoruz. Aynı zamanda, geçen sene düşük operasyonel karlılığın etkisiyle baskılanan net kar tarafında da güçlü sonuçlar bekliyoruz.
FAVÖK	5,605	6,090	8,790	44%	57%	
Net kar	1,669	-666	3,793	a.d.	127%	

ALFAS: Yeni İş İlişkisi / Olumlu

Şirket ile yurt içinde yerleşik bir müşterisi arasında güneş paneli satışına ilişkin KDV hariç yaklaşık olarak toplam 43.200.000 USD (Kırkçüçmilyonikiyüzbin Amerikan Doları) tutarında sipariş alınmıştır.

İlgili gelişmeyi, Şirket'in satış gelirlerini desteklemesi bakımından ALFAS payları için olumlu olarak değerlendiriyoruz. Açıklanan iş ilişkisinin (güncel kur ile 1,938 milyon TL), Şirket'in 2025 yılı gerçekleşen satış gelirlerinin (8.237 milyon TL) yaklaşık %23,5'ine denk geldiği görülmektedir.

CRFSA & SAHOL: Carrefoursa paylarının devrine yönelik sözleşme imzalanması & perakende sektörüne yönelik son düşüncelerimiz

Holding'in hakim ortağı olduğu Carrefoursa Carrefour Sabancı Ticaret Merkezi A.Ş. (Carrefoursa) sermayesinin %57,12'sine tekabül eden 72.988.465,33 TL nominal değerli payların tamamının, diğer ana hissedar Carrefour Nederland BV.'nin sahip olduğu Carrefoursa sermayesinin %32,16'sına tekabül eden 41.098.010,02 TL nominal değerli payları ile birlikte (toplamda Carrefoursa sermayesinin %89,28'ine karşılık gelen payların), alıcı Yeni Mağazacılık A.Ş.'ye satış ve devrine ilişkin olarak taraflar arasında anlaşmaya varılmıştır. Bu kapsamda 17.04.2026 tarihinde bir Pay Devir Sözleşmesi imzalanmıştır.

Söz konusu sözleşme uyarınca, Carrefoursa'nın 325.000.000 ABD Doları olarak belirlenen toplam şirket değeri esas alınarak hesaplanacak nihai hisse değeri, kapanış tarihindeki net borç ve işletme sermayesi tutarları üzerinden yapılacak kapanış düzeltmelerine tabi olacaktır. Kapanış düzeltmeleri sonucunda hesaplanacak nihai hisse değerinin negatif olması halinde, söz konusu negatif farkın ana ortaklara isabet eden kısmının tamamı için Hacı Ömer Sabancı Holding A.Ş.'ye ek bir finansal yükümlülük çıkabilecektir.

Devir işlemleri; Pay Devir Sözleşmesi'nde öngörülen, Rekabet Kurumu tarafından gerekli onayın alınması da dahil olmak üzere tüm kapanış koşullarının yerine getirilmesini takiben tamamlanacaktır.

Pay devir işleminin tamamlanması halinde Şirket'in Carrefoursa'da herhangi bir payı kalmayacaktır.

Payların satışı için potansiyel alıcı ile görüşmeler devam ederken, görüşmelerin sağlıklı yürütülmesinin sektöre uğramaması ve yatırımcılar için yanıltıcı olmaması adına bilginin açıklanması, 30.05.2025 tarihli karar ile ertelenmiştir.

Yorumumuz: Şirket'in 2025 yıl sonu itibarıyla yaklaşık 360 milyon USD net işletme sermayesine göre düzeltilmiş net finansal borcu bulunmaktadır. Söz konusu borç pozisyonu ve 325 milyon USD'lik toplam şirket değeri ile Holding'in işlem sonucunda yaklaşık 35 milyon USD nakit çıkışı olabileceğini hesaplarken, ilgili işlemin kapanış tarihindeki düzeltmelere tabi olduğunu, tamamlanmasının ardından bu düzeltmelerin 1Ç26 veya sürecin uzaması durumunda 2Ç26 finansalları ile olabileceğini ve değişecek borç pozisyonu ve işletme sermayesine göre işlem sonucundan oluşacak nakit çıkışı tutarının olumlu veya olumsuz yönde değişebileceğini belirtmek isteriz.

Carrefoursa'nın, Sabancı Holding'in net aktif değerinde %3,2 payı bulunmaktadır. Anlaşma değerinin mevcut piyasa değerine göre düşük kalması dolayısıyla ilgili işlemi kısa vadede Sabancı Holding açısından sınırlı olumsuz olarak değerlendirirken, orta-uzun vadede Holding'in daha düşük değer yaratan işkollarından çıkış stratejisini, daha önceden belirtildiği ve bizim de aralarında Carrefoursa'nın da bulunduğu potansiyelleri işaret ettiğimiz şekilde, olumlu okuyoruz.

Carrefoursa için mevcut piyasa değerini göz önünde bulundurarak kısa vadede olumsuz olarak nitelendiriyoruz. Ancak, yeni sahiplik ile birlikte ortaya çıkabilecek uzun vadeli sinerjinin göz ardı edilmemesi gerekir.

İlgili gelişmeyi daha geniş perspektifte perakende sektörü açısından değerlendirecek olursak; özellikle son yıllarda fiyat rekabetinin artmasıyla birlikte oyuncuların farklı stratejiler geliştirmeye çalıştıklarını görüyoruz. BIMAS'ın File & uluslararası operasyonlarına ek olarak katılım bankacılığı planı, MGROS'un perakendeyi online tarafta yaygın hale getiren omnichannel yapısıyla öne çıkan bir oyuncu olması ve SOKM'un Şok 2.0 ve CepteŞok gibi varlıklarının verimliliğini artırmaya çalışması dikkat çekmektedir. Carrefoursa – A101 & TOM Bank (Aydın Grup) gelişmesini de sektörün bu değişen dinamiğinin önemli bir gelişmesi olarak değerlendirmekte fayda olduğunu belirtmek isteriz. Ancak, bu gelişmelerin asıl etkilerinin orta-uzun vadede görüleceğini değerlendiriyoruz.

Carrefoursa, son paylaşılan verilere göre 77 ilde 1.237 (632 bayi) mağaza sayısı ile hizmet vermektedir. 2025 yılında 83,6 milyar TL satış geliri elde ederek, hesaplamamıza göre, Total FMCG* içerisinde yaklaşık %2,0 ve Modern FMCG* içerisinde yaklaşık %3,4 pazar payına sahiptir. Diğer taraftan, A101'in halka açık şirket olmaması sebebiyle 2025 yılına dair satış verileri açık kaynaklarda yer almasa da 2021 yılında yaklaşık %21,5 pazar payına** sahip olduğu [paylaşılmıştır](#).

*: [Migros'un yatırımcı sunumunda](#) paylaştığı verilere dayanılarak hesaplama yapılmıştır.

** : Bir karşılaştırma olarak aynı dönemde Migros'un pazar payı %16,2 olarak gerçekleşmiştir. Yüksek olasılıkla bu pazar payı Modern FMCG'yi işaret etmektedir.

KAP haberleri

EKGYO

Şirketimiz tarafından ihraç edilen ve Borsa İstanbul'da işlem gören Damla Kent Projesi Gayrimenkul Sertifikaları kapsamında, izahname ve ilgili mevzuat hükümleri doğrultusunda; proje inşaat ilerleme durumu ile asli edim gerçekleştirmelerine ilişkin üç aylık periyodik bilgilendirmeler yapılmaktadır.

İnşaat ilerleme oranları, etap bazlı gelişmeler, proje takvimi ile gerçekleşen asli edimlere ilişkin detaylı bilgiler, ekte yer alan dokümanda yatırımcıların bilgisine sunulmuştur.

CWENE

Şirketimiz tarafından 15.04.2026 tarihinde Kamuyu Aydınlatma Platformu'nda yayımlanan "Yeni İş İlişkisi – Niyet Mutabakatı İmzalanması Hk." başlıklı özel durum açıklamamıza ilişkin olarak, kamuoyunda yer alan değerlendirmeler doğrultusunda aşağıdaki ilave bilgilendirmenin yapılması gerekli görülmüştür.

Söz konusu iş ilişkisine konu müşteri ile Şirketimiz arasında halihazırda süregelen bir ticari ilişki bulunmakta olup, imzalanan Niyet Mutabakatı, mevcut iş birliği kapsamının genişletilmesine ve yeni ticari koşulların belirlenmesine yönelik irade beyanıdır.

İş ilişkisi, Amerika Birleşik Devletleri'nde enerji yatırımlarını destekleyen teşvik mekanizmaları çerçevesinde yapılandırılmaktadır.

Yapılan değerlendirmeler sonucunda taraflarca, güneş panelleri, ilgili bileşenler ve alüminyum çerçevelerin satışına ilişkin olarak ticari ilişkilerin devam edeceği konusunda karşılıklı mutabakata varılmıştır. Yurt dışında yerleşik söz konusu müşteri ile devam etmesi planlanan ticari ilişkiye dair bilginin açıklanmamasının, şeffaflık ilkesiyle bağdaşmayacağı ve farklı değerlendirmelere yol açacağı düşünüldüğünden, kamuoyu ile paylaşılması gerekli görülmüştür.

DOAS

Şirketimizin 01.01.2026 - 31.03.2026 ara hesap dönemine ilişkin finansal raporlarının 11 Mayıs 2026 tarihinde kamuya açıklanması planlanmaktadır.

AYGAZ

Şirketimizin 01.01.2026 – 31.03.2026 hesap dönemine ilişkin finansal raporlarının 06 Mayıs 2026 tarihinde kamuya açıklanması planlanmaktadır.

Kar Payı Ödemeleri													
Hisse Kodu	Özet Bilgi	Dağıtım Tarihi	Kapanış Fiyatı (TL)	Brüt (TL)	Net (TL)	Teorik Fiyat (TL)	Kar Payı Verimi	XU030 Ağırlık	XU030'a Yüzsesele Etkisi	XU030'a Puansal Etkisi	XU100 Ağırlık	XU100'e Yüzsesele Etkisi	XU100'e Puansal Etkisi
AKSGY	Kar payı	20.04.2026	9.53	0.46	0.46	9.07	4.78%	Yok	Etkisi bulunmuyor	Etkisi bulunmuyor	Yok	Etkisi bulunmuyor	Etkisi bulunmuyor
KSTUR	Kar payı	20.04.2026	3502.50	16.00	13.60	3486.50	0.46%	Yok	Etkisi bulunmuyor	Etkisi bulunmuyor	Yok	Etkisi bulunmuyor	Etkisi bulunmuyor

Kaynak: Deniz Yatırım Strateji ve Araştırma, Rasyonet, KAP

Haftalık Genel Kurul Takvimi

20.Nis.26	21.Nis.26	22.Nis.26	23.Nis.26	24.Nis.26
AKYHO	BURCE	CELHA		AGROT
KLSE	BURVA	CMBTN		GIPTA
ORCAY	DITAS	CMNT		GSDDE
PAHOL	ARASE	DMSAS		GSDHO
	EDIP	EGGUB		KAREL
	ERBOS	FORMT		PAGYO
	IZFAS			SARKY
	KLKIM			SEGMN
	ZRGYO			TARKM

Kaynak: Deniz Yatırım Strateji ve Araştırma, KAP

Gerçekleşmesi beklenen sermaye artışları

Hisse senedi	Bedelli (%)	Sermaye Azaltım (%)	Bedelsiz (Temettü)	Bedelsiz (Temettü, %)	Bedelsiz (İç Kaynaklardan)	Bedelsiz (İç Kaynaklardan, %)	Bedelli (Nominal)	Bedelli Fiyatı	Sermaye Azaltım	Sermaye
A1YEN					545,000,000	991				55,000,000
ALARK		4.14							18,000,000	435,000,000
ALKLC					1,344,000,000	1,200				112,000,000
ARZUM	100						600,000,000	1		600,000,000
BAGFS	1,000						1,350,000,000	1		135,000,000
BIMAS					600,000,000	100				600,000,000
BLUME										174,710,256
BMSTL					150,000,000	100				150,000,000
BTCIM										5,580,000,000
BUCIM	167				2,500,000,000	167	2,500,000,000	1		1,500,000,000
CEMZY					1,898,000,000	472				402,000,000
CVKMD	170						2,380,000,000	1		1,400,000,000
DMSAS	50						100,000,000	1		200,000,000
DSTKF					5,596,666,667	1,679				333,333,333
EFOR										2,178,000,000
ENTRA	19				1,845,000,000	100	350,550,000	1		1,845,000,000
EPLAS	150						285,922,835	1		190,615,223
ETYAT					40,000,000	200				20,000,000
EUKYO					40,000,000	200				20,000,000
EUYO					40,000,000	200				20,000,000
FRIGO					555,795,050	189	147,102,475			294,204,950
GOODY					1,250,000,000	463				270,000,000
GZNMİ					650,000,000	1,000				65,000,000
HEDEF					1,050,544,101	54				1,949,455,899
HUBVC	200						560,000,000	1		280,000,000
IDGYO	250						375,000,000	1		150,000,000
IHLAS	200						3,000,000,000	1		1,500,000,000
ISGSY					414,951,159	488				85,048,841
KONTR	200						2,600,000,000	1		1,300,000,000
KRTEK	300						105,301,495	1		35,100,498
KTLEV			4,930,000,000	238						2,070,000,000
LYDYE										1,891,070
MEGAP	100						275,000,000	1		275,000,000
MERKO					734,876,628	638				115,123,372
MIATK										494,000,000
OSTİM					206,500,000	35				590,000,000
OZYSR					319,920,000	310				103,200,000
PKART					277,250,000	1,219				22,750,000
REEDR					2,850,000,000	300				950,000,000
RUBNS					737,550,000	900				81,950,000
RYGYO	50				2,000,000,000	100	1,000,000,000	1		2,000,000,000
RYSAS	100				1,000,000,000	50	2,000,000,000	1		2,000,000,000
SAMAT	200						224,800,000	1		112,400,000
SEGYO	250						2,033,888,208	1		813,555,283
SEKFK	100						100,000,000	1		100,000,000
SKYLP										9,500,000
SMART										31,862,500
SMRVA					482,000,000	408				118,000,000
TDGYO	200						138,000,000	1		69,000,000
TRHOL	300				30,000,000	100	90,000,000	1		30,000,000
TRILC					875,195,000	541				161,805,000
TURSG			10,000,000,000	100						10,000,000,000
VKGYO					950,000,000	28				3,450,000,000
VRGYO	100						820,000,000	1		820,000,000
YEOTK			208,632,380	59	266,367,620	75				355,000,000
YESİL	200						1,290,000,000	1		645,000,000
YKSLN	100						250,000,000	1		500,000,000

Kaynak: Deniz Yatırım Strateji ve Araştırma, Rasyonet

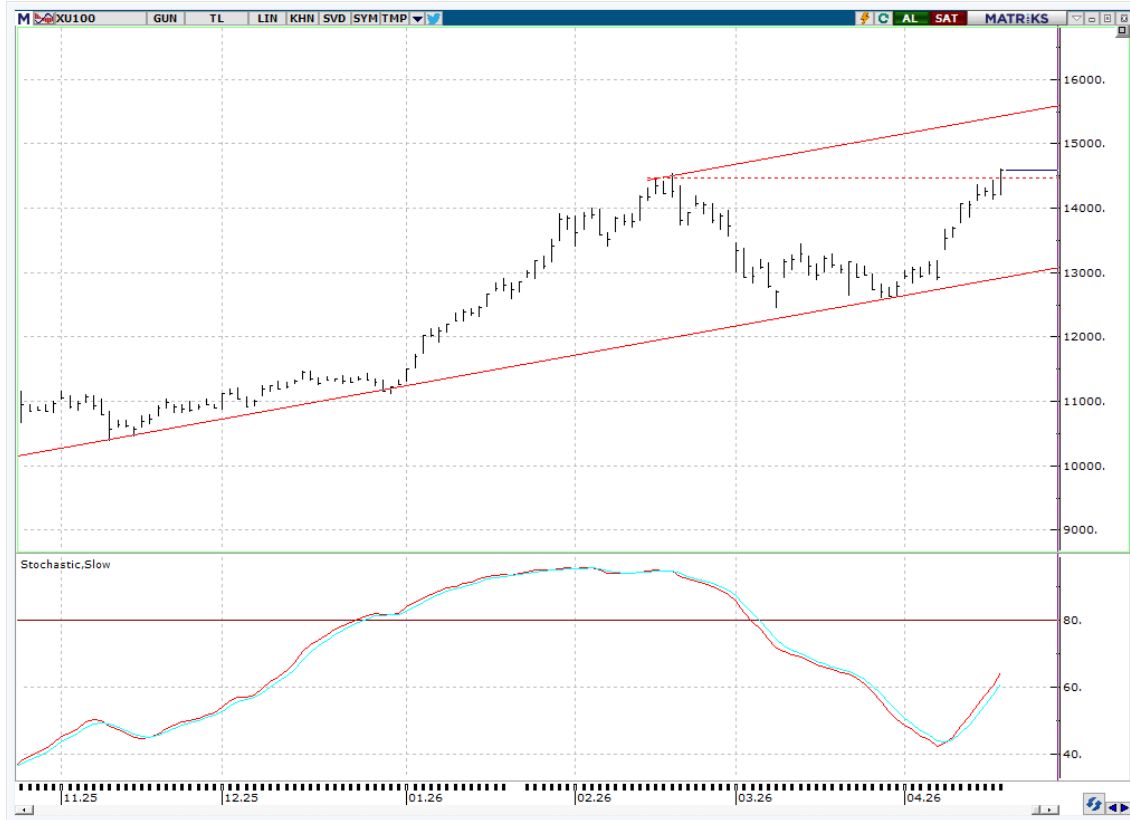
Tabloda yer alan veriler gerçekleşecek olan bedelsiz ve bedelli sermaye artırımlarının tamamını kapsamayabilir. Kullanılan yazılım programı bilgileri sisteme girdiğinde güncelleme gerçekleşmektedir.

Son açıklanan sermaye artırımları yer almamıştır. Yatırımcılar, nihai kararlarını mutlak surette KAP üzerinden gerçekleştirecekleri kontroller ile kendileri vermelidir.

Teknik yorum

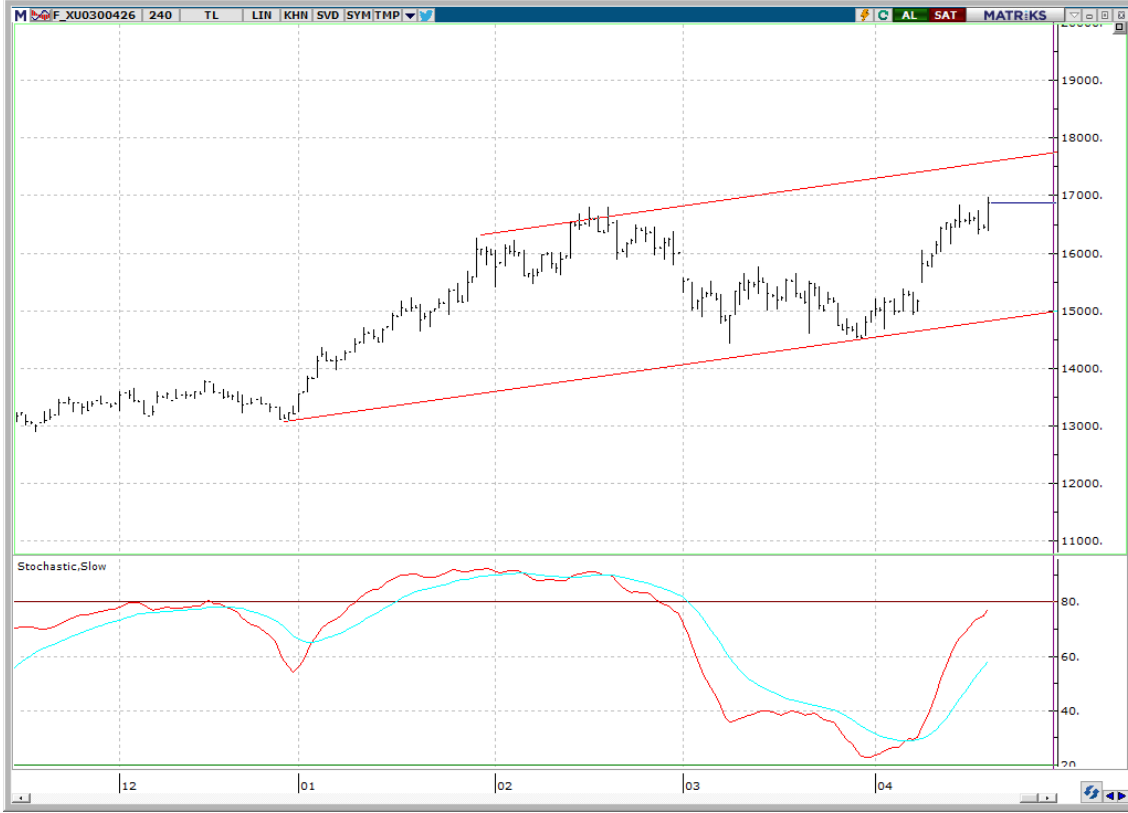
BIST 100 endeksi

Cuma günü endeks +2.72% değişimle 14587.93 seviyesinde kapattı. İşlem hacmi yüksek seviyede gerçekleşti. Endeks kısa vadeli kritik direnç seviyesi 14450 üstünde kapanış gerçekleştirdi. 14450 üstünde kalıcı olması durumunda yeni hedef / direnç 15450 olarak takip ediyoruz. Ara direnç seviyesi 14700. Kısa vadeli ana destek seviyesi 14050 olarak güncelliyoruz. 5 g Ort. 14260,42 22 g. Ort. 13346.78 seviyesindedir. Destek olarak 14330 ve 14450, direnç olarak 14700 ve 15000 takip ediyoruz. Bu sabah negatif açılış ve sonrasında 14250– 14750 arasında işlem aktivitesi bekliyoruz.



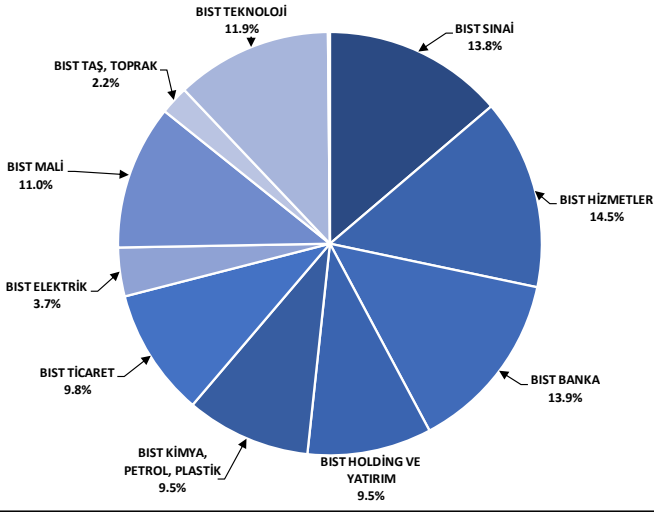
VIOP - X30Y vade teknik analiz

Cuma günü vadeli endeks +2.83% değişimle günü 16867.00 seviyesinde kapattı. İşlem hacmi yüksek seviyede gerçekleşti. Vadeli endeks güçlü işlem aktivitesiyle 16750 kritik direnç seviyesinin üstünde kapanış gerçekleştirdi. 16600 üstünde kalıcı olması durumunda yeni hedef / direnç 17600 olarak görüyoruz. Kısa vadeli ilk destek 16600, ana destek 16000 – 16100 olarak devam ettiriyoruz.5g. Ort. 16613.80 22 g. Ort. 15544.41 seviyesindeler. Destek olarak 16600 ve 16750, direnç olarak ise 17000 ve 17600 takip ediyoruz. Bu sabah negatif açılış ve sonrasında 16500 – 17100 arasında işlem aktivitesi bekliyoruz.



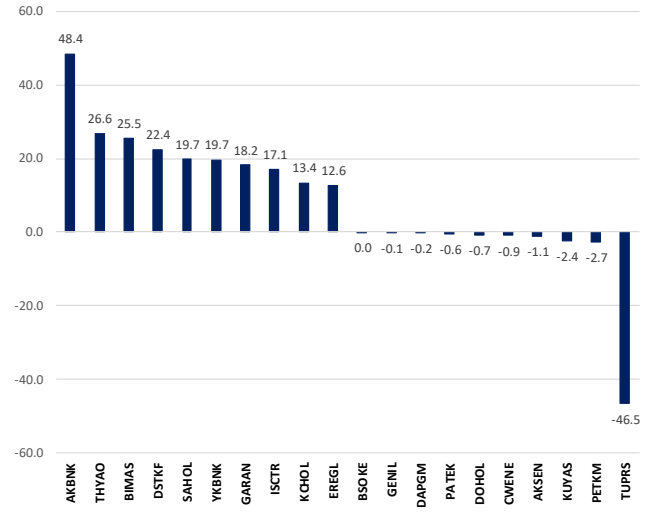
BIST 100 endeks ağırlıkları ve puan katkıları

BIST 100 Endeks Ağırlıkları



Kaynak: Deniz Yatırım Strateji ve Araştırma Bölümü hesaplamaları, Rasyonet

BIST 100 Endeksi Hisse Puan Katkıları



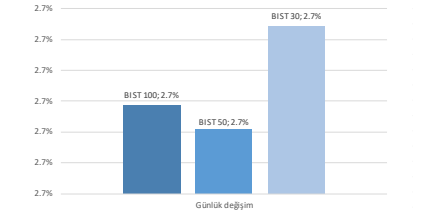
Kaynak: Deniz Yatırım Strateji ve Araştırma Bölümü hesaplamaları, Rasyonet

BIST endekslerine ait performansları

BIST Endeksleri	Endeks Açıklaması	19.04.2026	16.04.2026	Günlük değişim	31.12.2025	Yıl başlangıcından değişim
XU100	BIST 100	14588	14201	2.7%	11262	30%
XU30	BIST 30	16723	16278	2.7%	12224	37%
XU50	BIST 50	13108	12761	2.7%	9770	34%
XBANK	BIST BANKA	18565	17575	5.6%	16540	12%
XUTUM	BIST TÜM	18324	17851	2.6%	14189	29%
XUMAL	BIST MALİ	20326	19524	4.1%	16355	24%
XODS	BIST 30 AĞIRLIK SINIRLAMALI 10	16990	16523	2.8%	12511	36%
X100S	BIST 100 AĞIRLIK SINIRLAMALI 10	14591	14204	2.7%	11264	30%
XBANA	BIST ANA	65323	63657	2.6%	51074	28%
XBLSM	BIST BÜLÜŞİM	7203	7070	1.9%	5048	43%
XELKT	BIST ELEKTRİK	816	808	1.0%	661	23%
XFINK	BIST FİN. KİR. FAKTORİNG	61833	59673	3.6%	18467	235%
XGIDA	BIST GIDA, İÇECEK	16019	15688	2.1%	12458	29%
XGMYO	BIST GAYRİMENKUL Y.O.	6907	6705	3.0%	5761	20%
XHARZ	BIST HALKA ARZ	293686	287435	2.2%	158055	86%
XHOLD	BIST HOLDİNG VE YATIRIM	14041	13562	3.5%	12962	8%
XILTM	BIST İLETİŞİM	3097	3007	3.0%	2460	26%
XINSA	BIST İNŞAAT	23963	23401	2.4%	17513	37%
XKAGT	BIST ORMAN, KAĞIT, BASIM	8956	8745	2.4%	6994	28%
XKMYA	BIST KİMYA, PETROL, PLASTİK	16918	17271	-2.0%	12791	32%
XKOBI	BIST KOBI SANAYİ	49518	47465	4.3%	41041	21%
XKURY	BIST KURUMSAL YÖNETİM	13337	13136	1.5%	10147	31%
XMADN	BIST MADENCİLİK	15155	14411	5.2%	12254	24%
XMANA	BIST METAL ANA	23267	22441	3.7%	17775	31%
XMESY	BIST METAL ESYA, MAKİNA	24365	23748	2.6%	20196	21%
XSADA	BIST ADANA	51180	49939	2.5%	45008	14%
XSANK	BIST ANKARA	49792	49072	1.5%	33284	50%
XSANT	BIST ANTALYA	16715	16961	-1.4%	12929	29%
XSBAL	BIST BAUKESİR	13285	12915	2.9%	10280	29%
XSBRU	BIST BURSA	21985	21276	3.3%	18316	20%
XSDNZ	BIST DENİZLİ	12068	11918	1.3%	9153	32%
XSGRT	BIST SİĞORTA	82108	79381	3.4%	68993	19%
XSIST	BIST İSTANBUL	17839	17311	3.0%	15126	18%
XSIZM	BIST İZMİR	21244	20631	3.0%	17435	22%
XSKAY	BIST KAYSERİ	51364	51175	0.4%	37507	37%
XSKOC	BIST KOCAELİ	36431	37181	-2.0%	27930	30%
XSKON	BIST KONYA	11097	10725	3.5%	11705	-5%
XSPOR	BIST SPOR	1968	1913	2.9%	2051	-4%
XSTKR	BIST TEKİRDAĞ	57321	56712	1.1%	45613	26%
XTAST	BIST TAŞ, TOPRAK	16358	15994	2.3%	12993	26%
XTCRT	BIST TİCARET	34040	33215	2.5%	26072	31%
XTEKS	BIST TEKSTİL, DERİ	4846	4799	1.0%	4818	1%
XTM25	BIST TEMETTÜ 25	18042	17618	2.4%	14345	26%
XTMU	BIST TEMETTÜ	16396	16048	2.2%	12461	32%
XTRZM	BIST TURİZM	2097	2056	2.0%	1641	28%
XTUMY	BIST TÜM-100	71177	69475	2.5%	55617	28%
XUHZ	BIST HİZMETLER	13357	13004	2.7%	10560	26%
XULAS	BIST ULAŞTIRMA	40276	38746	4.0%	34500	17%
XUSIN	BIST SİNAİ	17809	17579	1.3%	14013	27%
XUSRD	BIST SÜRDÜRÜLEBİLİRLİK	19224	18762	2.5%	15017	28%
XUTEK	BIST TEKNOLOJİ	48279	47819	1.0%	28711	68%
XYLDZ	BIST YILDIZ	16423	15997	2.7%	12713	29%
XYORT	BIST MENKUL KIYIM.Y.O.	4925	4802	2.6%	4586	7%
XYUZO	BIST 100-30	23085	22481	2.7%	20567	12%
X100B	BIST BANKA DIŞI LİKİT 10	19307	19043	1.4%	13694	41%
XAKUR	BIST ARACI KURUMLAR	188317	178624	5.4%	103445	82%
XLBNK	BIST LİKİT BANKA	16369	15493	5.7%	14849	10%
XTKJS	BIST TEKNOLOJİ AĞIRLIK SINIRLAMALI	38660	38090	1.5%	26097	48%

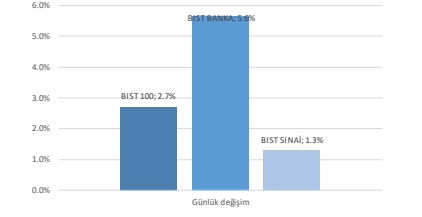
Kaynak: Deniz Yatırım Strateji ve Araştırma, Rasyonet

Seçilmiş BIST Endekslerine Ait Günlük Performanslar

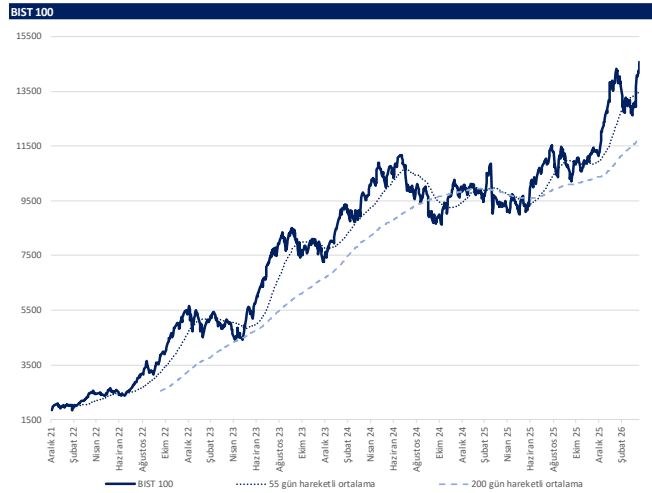


Kaynak: Deniz Yatırım Strateji ve Araştırma Bölümü hesaplamaları, Rasyonet

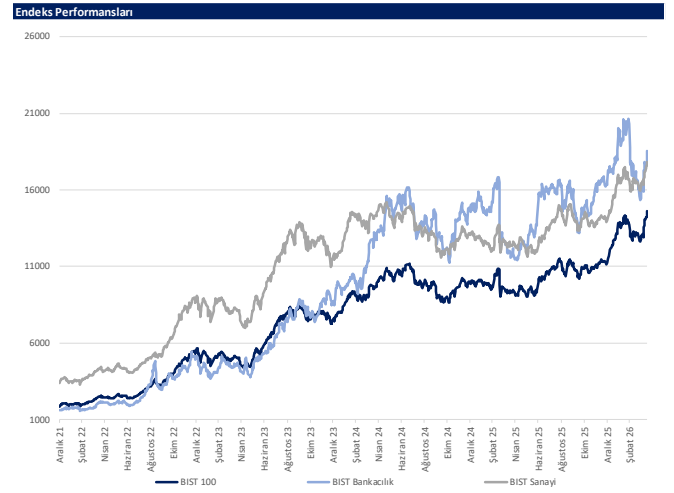
Seçilmiş BIST Endekslerine Ait Günlük Performanslar



Kaynak: Deniz Yatırım Strateji ve Araştırma Bölümü hesaplamaları, Rasyonet



Kaynak: Deniz Yatırım Strateji ve Araştırma, Rasyonet



Kaynak: Deniz Yatırım Strateji ve Araştırma, Rasyonet

Günlük bazda seçilmiş indikatörler puanlama sistemi



DENİZ YATIRIM STRATEJİ & ARAŞTIRMA | BIST 100 ENDEKSİ GÜNLÜK BAZDA SEÇİLMİŞ İNDİKATÖRLER PUANLAMA SİSTEMİ

Hisse ismi	Son kapanış	Önceki gün kapanış	Değişim	İşlem Hacmi (mn)	RSI	MACD	İşlem Hacmi > 3 gün ort.	RSI > 5 gün ort.	RSI < 70.0	RSI > 30.0	MACD > 5 gün ort.	MACD > 0	Son Kapanış > 3 gün ort.	Önceki Puan	Puan
ALARK	95.55	93.20	2.35%	697.12	56.52	-0.33	✓	✓	✓	✓	✓	✓	✓	28.5	100.0
BALISU	15.89	15.02	5.79%	301.14	63.99	0.10	✓	✓	✓	✓	✓	✓	✓	75.0	100.0
BIMAS	765.00	746.00	2.55%	4,533.04	67.42	19.82	✓	✓	✓	✓	✓	✓	✓	41.0	100.0
BRSAN	566.00	542.50	4.33%	1,338.92	55.93	-1.30	✓	✓	✓	✓	✓	✓	✓	28.5	100.0
CANTIE	1.77	1.71	3.51%	1,557.51	62.45	0.02	✓	✓	✓	✓	✓	✓	✓	100.0	100.0
CINRA	54.35	52.50	3.52%	567.25	64.52	1.12	✓	✓	✓	✓	✓	✓	✓	41.0	100.0
EFOR	8.14	7.40	10.00%	2,466.67	38.53	-2.27	✓	✓	✓	✓	✓	✓	✓	87.5	100.0
EKGYO	22.34	20.96	6.58%	3,394.65	61.59	0.03	✓	✓	✓	✓	✓	✓	✓	28.5	100.0
ENERY	9.29	9.18	1.20%	691.31	58.30	0.00	✓	✓	✓	✓	✓	✓	✓	87.5	100.0
GRSEL	324.00	318.00	1.89%	295.43	50.70	-4.77	✓	✓	✓	✓	✓	✓	✓	62.5	100.0
GSRAY	1.13	1.11	1.80%	264.16	53.42	-0.00	✓	✓	✓	✓	✓	✓	✓	28.5	100.0
ISCTR	15.11	14.44	4.64%	14,631.40	65.09	0.18	✓	✓	✓	✓	✓	✓	✓	41.0	100.0
IZENR	10.60	10.14	4.54%	2,534.64	66.17	0.15	✓	✓	✓	✓	✓	✓	✓	75.0	100.0
KCHOL	211.80	204.50	3.57%	6,733.84	66.83	4.30	✓	✓	✓	✓	✓	✓	✓	41.0	100.0
KLRHO	119.90	109.00	10.00%	1,164.29	38.41	-29.63	✓	✓	✓	✓	✓	✓	✓	37.5	100.0
MATK	40.46	39.26	3.06%	822.65	51.07	0.39	✓	✓	✓	✓	✓	✓	✓	28.5	100.0
OBAMS	8.20	8.11	1.11%	217.24	49.31	0.00	✓	✓	✓	✓	✓	✓	✓	28.5	100.0
PAHOL	1.65	1.58	4.43%	940.94	61.71	0.02	✓	✓	✓	✓	✓	✓	✓	41.0	100.0
SARKY	30.32	28.30	7.14%	481.87	55.58	-0.61	✓	✓	✓	✓	✓	✓	✓	28.5	100.0
SISE	48.34	46.90	3.07%	3,484.19	60.57	0.94	✓	✓	✓	✓	✓	✓	✓	41.0	100.0
SOKM	52.75	50.90	3.63%	794.05	46.99	-1.07	✓	✓	✓	✓	✓	✓	✓	16.0	100.0
TABGD	265.50	257.00	3.31%	194.57	64.07	1.54	✓	✓	✓	✓	✓	✓	✓	50.0	100.0
TELL	120.50	117.30	2.73%	3,563.85	66.76	1.86	✓	✓	✓	✓	✓	✓	✓	75.0	100.0
TRETI	141.00	136.00	3.68%	881.41	57.49	-0.45	✓	✓	✓	✓	✓	✓	✓	28.5	100.0
YKBNK	39.30	37.48	4.86%	15,254.10	62.78	0.45	✓	✓	✓	✓	✓	✓	✓	41.0	100.0
ZOREN	3.21	3.00	7.00%	314.38	67.04	0.00	✓	✓	✓	✓	✓	✓	✓	62.5	100.0
ANSGR	28.34	27.84	1.80%	165.31	70.67	0.55	✓	✓	✓	✓	✓	✓	✓	50.0	91.0
ASTOR	196.70	192.00	2.45%	9,713.28	50.38	2.78	✓	✓	✓	✓	✓	✓	✓	28.5	91.0
BSCKE	35.00	35.02	-0.06%	374.99	60.87	0.92	✓	✓	✓	✓	✓	✓	✓	28.5	91.0
BTGCM	6.57	6.58	-1.37%	377.40	61.20	0.20	✓	✓	✓	✓	✓	✓	✓	28.5	91.0
ENKAI	108.00	103.80	4.05%	1,184.57	70.54	3.16	✓	✓	✓	✓	✓	✓	✓	41.0	91.0
GENIL	10.34	10.36	-0.19%	527.80	57.42	0.30	✓	✓	✓	✓	✓	✓	✓	78.5	91.0
QUAGR	4.10	4.10	0.00%	1,320.28	75.08	0.23	✓	✓	✓	✓	✓	✓	✓	91.0	91.0
SASA	3.14	3.06	2.61%	34,031.66	78.73	0.14	✓	✓	✓	✓	✓	✓	✓	91.0	91.0
TAVH	320.00	311.75	2.65%	2,634.71	50.96	4.02	✓	✓	✓	✓	✓	✓	✓	28.5	91.0
TURSG	14.71	13.93	5.60%	672.39	61.33	0.33	✓	✓	✓	✓	✓	✓	✓	100.0	91.0
AEEFS	19.42	18.58	4.52%	1,500.32	61.04	0.24	✓	✓	✓	✓	✓	✓	✓	41.0	87.5
AKBNK	83.55	78.10	6.98%	13,834.49	68.20	1.44	✓	✓	✓	✓	✓	✓	✓	41.0	87.5
BRYAT	2,233.00	2,136.00	4.54%	443.66	62.19	26.18	✓	✓	✓	✓	✓	✓	✓	41.0	87.5
EUREN	5.37	5.27	1.90%	517.65	62.35	0.11	+	✓	✓	✓	✓	✓	✓	66.0	87.5
HAKKB	41.14	39.42	4.36%	3,249.13	56.62	-0.48	✓	✓	✓	✓	✓	✓	✓	28.5	87.5
MPARK	479.00	456.50	4.93%	1,741.17	65.45	8.26	✓	✓	✓	✓	✓	✓	✓	41.0	87.5
ODAS	7.21	7.02	2.71%	1,075.26	69.75	0.28	✓	✓	✓	✓	✓	✓	✓	75.0	87.5
THYAO	329.00	317.25	3.70%	35,570.68	64.82	6.47	✓	✓	✓	✓	✓	✓	✓	41.0	87.5
TTKOM	65.40	62.85	4.06%	1,137.84	63.52	0.43	✓	✓	✓	✓	✓	✓	✓	78.5	87.5
TUKAS	2.58	2.51	2.79%	350.44	65.63	0.01	✓	✓	✓	✓	✓	✓	✓	100.0	87.5
ULKER	124.80	121.90	2.38%	1,359.43	63.80	1.01	✓	✓	✓	✓	✓	✓	✓	100.0	87.5
ASELS	414.00	411.00	0.73%	8,666.39	72.49	22.39	✓	✓	✓	✓	✓	✓	✓	33.0	83.0
KUYAS	89.30	91.20	-2.08%	1,267.87	70.11	4.18	✓	✓	✓	✓	✓	✓	✓	66.0	83.0
ECLIC	91.45	89.85	1.78%	992.81	31.44	-4.84	✓	✓	✓	✓	✓	✓	✓	8.0	78.5
EUPWR	40.20	39.68	1.31%	540.59	50.84	1.10	✓	✓	✓	✓	✓	✓	✓	28.5	78.5
GESAN	47.56	46.60	2.06%	303.68	49.94	0.39	✓	✓	✓	✓	✓	✓	✓	28.5	78.5
GLRNB	245.90	235.70	3.90%	3,410.50	75.29	16.58	✓	✓	✓	✓	✓	✓	✓	58.0	78.5
GRTHD	255.50	253.50	0.79%	296.33	53.48	4.36	✓	✓	✓	✓	✓	✓	✓	41.0	78.5
KONTR	13.12	11.93	9.97%	6,194.28	81.14	0.59	✓	✓	✓	✓	✓	✓	✓	91.0	78.5
RALYH	319.75	310.25	3.06%	834.29	83.84	33.52	✓	✓	✓	✓	✓	✓	✓	91.0	78.5
SKBNK	13.20	12.90	2.33%	724.69	77.82	0.59	✓	✓	✓	✓	✓	✓	✓	66.0	78.5
TUPRS	253.00	268.00	-5.60%	11,087.91	51.09	5.83	✓	✓	✓	✓	✓	✓	✓	75.0	78.5
AGHOL	32.04	30.82	3.96%	63.62	60.24	0.24	✓	✓	✓	✓	✓	✓	✓	41.0	75.0
AKSA	10.95	10.70	2.34%	240.15	63.44	0.12	✓	✓	✓	✓	✓	✓	✓	100.0	75.0
ARCLK	118.70	116.00	2.33%	332.28	57.90	0.92	✓	✓	✓	✓	✓	✓	✓	41.0	75.0
CVKMD	36.40	35.06	3.82%	1,086.66	59.77	0.79	✓	✓	✓	✓	✓	✓	✓	41.0	75.0
ENISA	127.00	126.90	0.08%	481.06	69.66	4.29	✓	✓	✓	✓	✓	✓	✓	75.0	75.0
FENER	3.21	3.11	3.22%	698.96	65.67	0.05	✓	✓	✓	✓	✓	✓	✓	50.0	75.0
HEKTS	3.32	3.25	2.15%	1,598.08	64.32	0.06	✓	✓	✓	✓	✓	✓	✓	75.0	75.0
KROMD	36.90	35.72	3.30%	3,408.91	66.50	1.55	✓	✓	✓	✓	✓	✓	✓	41.0	75.0
MAVI	45.40	43.92	3.37%	437.41	61.68	0.17	✓	✓	✓	✓	✓	✓	✓	87.5	75.0
MGRDS	673.00	659.50	2.05%	2,207.81	66.24	11.73	✓	✓	✓	✓	✓	✓	✓	75.0	75.0
OTKAR	408.50	408.00	0.12%	419.68	62.24	4.16	✓	✓	✓	✓	✓	✓	✓	100.0	75.0
PSBUS	196.90	186.00	5.86%	6,309.24	63.62	1.11	✓	✓	✓	✓	✓	✓	✓	41.0	75.0
SAHOL	105.10	99.50	5.83%	5,466.87	66.38	2.01	✓	✓	✓	✓	✓	✓	✓	41.0	75.0
TSKB	12.66	12.19	3.86%	441.24	66.11	0.14	✓	✓	✓	✓	✓	✓	✓	41.0	75.0
TKFEN	120.80	117.90	2.46%	947.76	74.27	8.92	✓	✓	✓	✓	✓	✓	✓	33.0	70.5
ALTYN	15.96	15.97	-0.06%	474.88	59.75	0.12	✓	✓	✓	✓	✓	✓	✓	75.0	66.0
DAPGM	10.63	10.70	-0.65%	489.98	32.12	-0.59	✓	✓	✓	✓	✓	✓	✓	16.0	66.0
ISTIF	2,736.00	2,734.00	3.74%	1,017.57	88.29	145.63	✓	✓	✓	✓	✓	✓	✓	66.0	66.0
PETKM	21.98	22.68	-3.09%	3,684.27	59.61	0.79	✓	✓	✓	✓	✓	✓	✓	75.0	66.0
TOASO	294.50	288.25	2.17%	1,924.40	57.10	1.92	✓	✓	✓	✓	✓	✓	✓	41.0	66.0
EREGL	32.04	30.90	3.69%	6,839.38	62.41	0.74	✓	✓	✓	✓	✓	✓	✓	41.0	62.5
GARAN	146.40	137.00	6.86%	6,961.88	64.91	1.76	✓	✓	✓	✓	✓	✓	✓	41.0	62.5
OYAKC	25.54	25.34	0.79%	1,024.70	60.17	0.36	✓	✓	✓	✓	✓	✓	✓	41.0	62.5
PASEU	126.00	120.80	4.30%	5,773.05	56.59	-1.00	✓	✓	✓	✓	✓	✓	✓	28.5	62.5
YAKBN	35.40	33.82	4.67%	3,316.27	59.40	0.03	✓	✓	✓	✓	✓	✓	✓	28.5	62.5
VESTL	30.08	28.64	5.03%	265.76	59.38	-0.09	✓	✓	✓	✓	✓	✓	✓	62.5	62.5
CWENE	35.58	36.30	-1.98%	1,653.55	68.60	1.36	✓	✓	✓	✓	✓	✓	✓	91.0	53.5
KTLEV	85.00	84.00	1.19%	2,603.83	78.48	7.24	✓	✓	✓	✓	✓	✓	✓	53.5	53.5
CCOLA	79.15	78.35	1.02%	398.12	68.56	1.65	✓	✓	✓	✓	✓	✓	✓	100.0	50.0
DOKAS	190.90	188.50	1.27%	563.91	56.18	0.31	✓	✓	✓	✓	✓	✓	✓	28.5	50.0
FROTO	109.30	105.90	3.21%	2,511.02	58.59	-0.10	✓	✓	✓	✓	✓	✓	✓	28.5	50.0
ISMEN	45														

Son 90 güne ait dip-zirve analizi



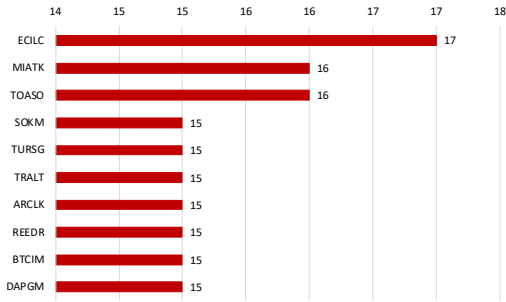
DENİZ YATIRIM STRATEJİ & ARAŞTIRMA | BIST 100 ENDEKSİ DİP-ZİRVE ANALİZİ

Hisse	Son kapanış	Önceki kapanış	Değişim %	Son 90 gün zirvesi	Son 90 gün dip	Zirveye uzaklık	Dibe uzaklık	Zirveyi geçti mi?
AEEF	19.42	18.58	4.5%	21.90	15.58	13%	20%	x
AGHOL	32.04	30.82	4.0%	36.26	26.96	13%	16%	x
AKBNK	83.55	78.10	7.0%	90.06	65.60	8%	21%	x
AKSA	10.95	10.70	2.3%	10.95	9.21	-	16%	✓
AKSEN	80.10	81.40	-1.6%	83.70	59.55	4%	26%	x
ALARK	95.55	93.20	2.5%	115.80	86.95	21%	9%	x
ALTNY	15.96	15.97	-0.1%	18.14	14.29	14%	10%	x
ANSGR	28.34	27.84	1.8%	28.34	21.73	-	23%	✓
ARCLK	118.70	116.00	2.3%	135.30	101.00	14%	15%	x
ASELS	414.00	411.00	0.7%	416.75	201.00	1%	51%	x
ASTOR	196.70	192.00	2.4%	210.20	103.00	7%	48%	x
BALSU	15.89	15.02	5.8%	18.83	13.91	19%	12%	x
BIMAS	765.00	746.00	2.5%	765.00	530.00	-	31%	✓
BRSAN	566.00	542.50	4.3%	769.50	489.25	36%	14%	x
BRYAT	2233.00	2136.00	4.5%	2401.78	1902.01	8%	15%	x
BSOKE	35.00	35.02	-0.1%	35.84	16.06	2%	54%	x
BTÇİM	6.67	6.58	1.4%	6.93	3.68	4%	45%	x
CANTE	1.77	1.71	3.5%	1.96	1.47	11%	17%	x
COLA	79.15	78.35	1.0%	79.90	56.50	1%	29%	x
CİMSA	54.35	52.50	3.5%	54.46	44.14	0%	19%	x
CVKMD	36.40	35.06	3.8%	47.80	20.86	31%	43%	x
CWENE	35.58	36.30	-2.0%	36.30	27.74	2%	22%	x
DAPGM	10.63	10.70	-0.7%	15.40	10.32	45%	3%	x
DOAS	190.90	188.50	1.3%	224.40	169.64	18%	11%	x
DOHOL	21.44	21.66	-1.0%	22.24	16.95	4%	21%	x
DSTKF	2276.00	2194.00	3.7%	2276.00	532.50	-	77%	✓
ECİLC	91.45	89.85	1.8%	131.30	80.05	44%	12%	x
EFOR	8.14	7.40	10.0%	31.48	5.34	287%	34%	x
EKGYO	22.34	20.96	6.6%	26.22	19.17	17%	14%	x
ENERY	9.29	9.18	1.2%	10.49	8.43	13%	9%	x
ENJSA	127.00	126.90	0.1%	127.00	81.01	-	36%	✓
ENKAI	108.00	103.80	4.0%	108.00	75.51	-	30%	✓
EREGL	32.04	30.90	3.7%	32.66	23.64	2%	26%	x
EUPWR	40.20	39.68	1.3%	44.84	30.12	12%	25%	x
EUREN	5.37	5.27	1.9%	7.63	4.46	42%	17%	x
FENER	3.21	3.11	3.2%	3.68	2.56	15%	20%	x
FROTO	109.30	105.90	3.2%	129.84	88.03	19%	19%	x
GARAN	146.40	137.00	6.9%	158.59	120.63	8%	18%	x
GENİL	10.34	10.36	-0.2%	13.27	7.17	28%	31%	x
GESAN	47.56	46.60	2.1%	60.25	43.56	27%	8%	x
GLRMK	244.90	235.70	3.9%	244.90	151.60	-	38%	✓
GRSEL	324.00	318.00	1.9%	397.00	307.25	23%	5%	x
GRTHO	255.50	253.50	0.8%	287.50	214.00	13%	16%	x
GSRAY	1.13	1.11	1.8%	1.35	1.02	19%	10%	x
GUBRF	539.50	523.50	3.1%	556.50	320.75	3%	41%	x
HALKB	41.14	39.42	4.4%	50.35	34.76	22%	16%	x
HEKTS	3.32	3.25	2.2%	3.51	2.80	6%	16%	x
İSCTR	15.11	14.44	4.6%	17.41	12.41	15%	18%	x
İSMEN	45.80	43.80	4.6%	49.11	36.71	7%	20%	x
İZENR	10.60	10.14	4.5%	11.80	8.60	11%	19%	x
KCHOL	211.80	204.50	3.6%	215.93	161.37	2%	24%	x
KLRHO	119.90	109.00	10.0%	658.50	102.40	449%	15%	x
KONTR	13.12	11.93	10.0%	14.12	7.71	8%	41%	x
KRDMD	36.90	35.72	3.3%	36.90	25.26	-	32%	✓
KTLEV	85.00	84.00	1.2%	85.00	16.55	-	81%	✓
KUYAS	89.30	91.20	-2.1%	91.20	52.40	2%	41%	x
MAGEN	62.15	61.70	0.7%	62.40	34.86	0%	44%	x
MAVI	45.40	43.92	3.4%	50.05	38.48	10%	15%	x
MGROS	673.00	659.50	2.0%	695.00	516.00	3%	23%	x
MİATK	40.46	39.26	3.1%	43.14	34.90	7%	14%	x
MPARK	479.00	456.50	4.9%	479.00	350.00	-	27%	✓
OBAMS	8.20	8.11	1.1%	9.20	6.77	12%	17%	x
ODAS	7.21	7.02	2.7%	7.21	5.04	-	30%	✓
OTKAR	408.50	408.00	0.1%	530.00	359.75	30%	12%	x
OYAKC	25.54	25.34	0.8%	27.62	22.72	8%	11%	x
PAHOL	1.65	1.58	4.4%	1.80	1.45	9%	12%	x
PASEU	126.00	120.80	4.3%	175.00	113.30	39%	10%	x
PATEK	21.80	22.38	-2.6%	29.16	17.30	34%	21%	x
PETKM	21.98	22.68	-3.1%	22.68	16.22	3%	26%	x
PGSUS	196.90	186.00	5.9%	224.00	173.60	14%	12%	x
PSGYO	3.02	2.75	9.8%	3.02	2.07	-	31%	✓
QUAGR	4.10	4.10	0.0%	4.10	2.45	-	40%	✓
RALYH	319.75	310.25	3.1%	319.75	135.30	-	58%	✓
REEDR	8.40	7.64	9.9%	8.93	5.80	6%	31%	x
SAHOL	105.10	99.50	5.6%	110.82	81.44	5%	23%	x
SARKY	30.32	28.30	7.1%	51.60	15.87	70%	48%	x
SASA	3.14	3.06	2.6%	3.14	2.18	-	31%	✓
SİSE	48.34	46.90	3.1%	50.80	38.28	5%	21%	x
SKBNK	13.20	12.90	2.3%	13.20	7.38	-	44%	✓
SOKM	52.75	50.90	3.6%	70.00	48.00	33%	9%	x
TABGD	265.50	257.00	3.3%	280.00	209.10	5%	21%	x
TAVHL	320.00	311.75	2.6%	366.75	286.00	15%	11%	x
TCELL	120.50	117.30	2.7%	127.50	93.10	6%	23%	x
THYAO	329.00	317.25	3.7%	347.75	264.50	6%	20%	x
TKFEN	120.80	117.90	2.5%	121.10	67.33	0%	44%	x
TOASO	294.50	288.25	2.2%	325.80	219.10	11%	26%	x
TRALT	49.40	46.00	7.4%	61.20	35.94	24%	27%	x
TRENI	99.55	96.65	3.0%	122.00	83.20	23%	16%	x
TRMET	141.00	136.00	3.7%	168.80	98.90	20%	30%	x
TSKB	12.66	12.19	3.9%	13.73	11.08	8%	12%	x
TTKOM	65.40	62.85	4.1%	72.90	55.70	11%	15%	x
TUKAS	2.58	2.51	2.8%	2.96	2.24	15%	13%	x
TUPRS	253.00	268.00	-5.6%	268.00	175.89	6%	30%	x
TUREX	9.08	8.78	3.4%	9.08	6.72	-	26%	✓
TURSG	14.71	13.93	5.6%	14.71	11.03	-	25%	✓
ULKER	124.80	121.90	2.4%	139.10	107.50	11%	14%	x
VAKBN	35.40	33.82	4.7%	42.22	29.20	19%	18%	x
VESTL	30.08	28.64	5.0%	33.56	27.52	12%	9%	x
YKBNK	39.30	37.48	4.9%	44.02	32.72	12%	17%	x
ZOREN	3.21	3.00	7.0%	3.69	2.74	15%	15%	x

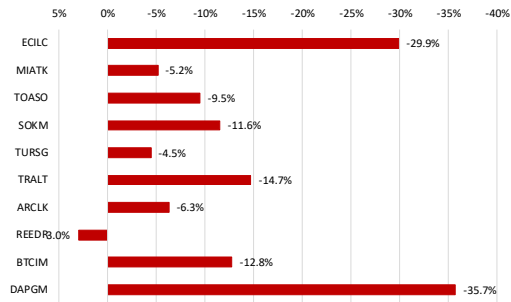
Kaynak: Deniz Yatırım Strateji ve Araştırma Bölümü hesaplamaları, Rasyonet

BIST 100 şirketlerinin son 1 ve 3 aydaki rölatif performans durumları

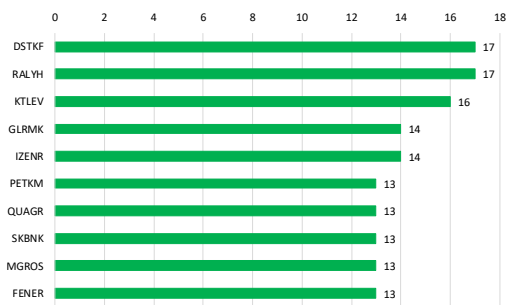
BIST 100'deki şirketlerin son 1 ay negatif rölatif performans gün sayısı



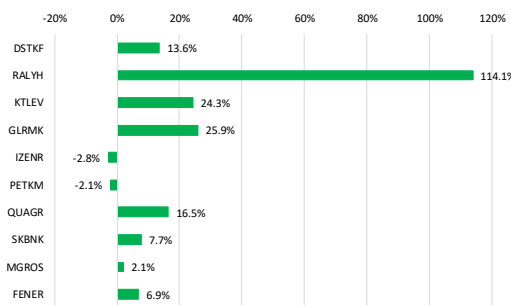
Soldaki grafikte yer alan şirketlerin son 1 ay rölatif performansı



BIST 100'deki şirketlerin son 1 ay pozitif rölatif performans gün sayısı

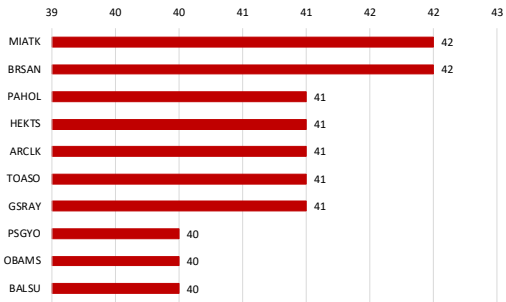


Soldaki grafikte yer alan şirketlerin son 1 ay rölatif performansı

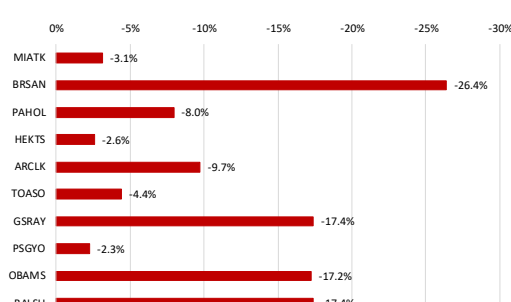


Kaynak: Deniz Yatırım Strateji ve Araştırma Bölümü hesaplamaları, Rasyonet

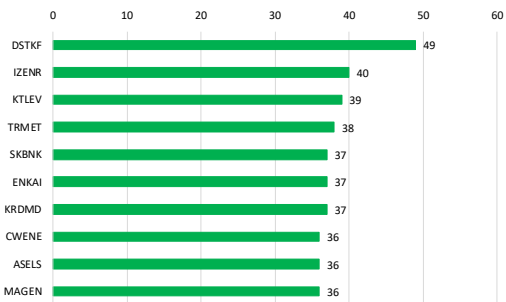
BIST 100'deki şirketlerin son 3 ay negatif rölatif performans gün sayısı



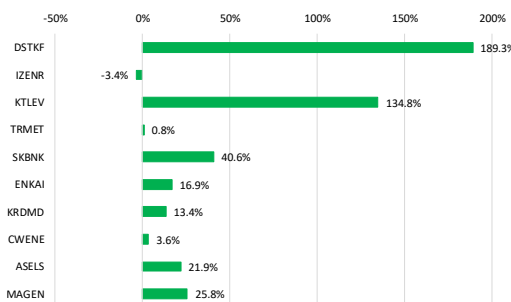
Soldaki grafikte yer alan şirketlerin son 3 ay rölatif performansı



BIST 100'deki şirketlerin son 3 ay pozitif rölatif performans gün sayısı



Soldaki grafikte yer alan şirketlerin son 3 ay rölatif performansı



Kaynak: Deniz Yatırım Strateji ve Araştırma Bölümü hesaplamaları, Rasyonet

Seçilmiş rasyolar



DENİZ YATIRIM STRATEJİ & ARAŞTIRMA | BIST 100 HIZLI BAKIŞ

Hisse kodu	Şirket İsmi	Sektör	F/K	FD/FAVÖK	FD/SATIŞLAR	Özkaynak karlılığı	Piyasa değeri (milyar TL)	Halka açıklık oranı	BIST 100 payı
AEEF	Anadolu Efes Biraoluk	BİRACILIK VE MEŞRUBAT	12.84	4.31	0.70	8%	115.0	32%	0.8%
AGHOL	Ag Anadolu Grubu Holding	HOLDİNG	31.14	2.23	0.22	2%	78.0	34%	0.6%
AKBNK	Akbank	BANKACILIK	7.59			39%	434.5	52%	4.9%
AKSA	Aksa	ENDÜSTRİYEL TEKSTİL	10.59	11.08	1.96	13%	42.5	32%	0.3%
AKSEN	Aksa Enerji	ELEKTRİK	26.89	12.13	3.45	7%	98.2	21%	0.5%
ALARK	Alarko Holding	İNŞAAT, TAAHHÜT	97.66		6.47	-2%	41.6	37%	0.3%
ALTNY	Altınay Savunma Teknolojileri	TEKNOLOJİ	26.85	23.85	5.59	4%	16.0	36%	0.1%
ANSGR	Anadolu Sigorta	SİGORTA	4.45			38%	56.7	35%	0.5%
ARCLK	Arçelik	DAYANIKLI TÜKETİM		7.22	0.42	-11%	80.2	18%	0.3%
ASELS	Aeslan	TEKNOLOJİ	63.03	40.18	10.54	15%	1887.8	26%	11.3%
ASTOR	Astör Enerji	ELEKTRİK	25.60	16.97	5.34	26%	196.3	37%	1.6%
BALSU	Balsu Gıda	GIDA		18.25	1.72	26%	17.7	25%	0.1%
BIMAS	Bim Birleşik Mağazalar	PERAKENDE	24.63	11.44	0.69	12%	459.0	68%	7.0%
BRNSAN	Borusan Boru Sanayi	DEMİR, ÇELİK TEMEL	63.10	18.44	1.23	4%	80.2	20%	0.4%
BRYAT	Borusan Yat. Paz.	HOLDİNG	13.53		642.17	16%	62.8	13%	0.2%
BSCOKE	Batsöke Çimento	ÇİMENTO		140.07	10.14	-1%	56.0	25%	0.3%
BTCİM	Bati Çimento	ÇİMENTO		31.46	2.99	-1%	37.2	61%	0.5%
CANTE	Çan2 Termik	ELEKTRİK		8.25	2.90	-6%	17.7	71%	0.3%
CCOLA	Coca Cola İçecek	BİRACILIK VE MEŞRUBAT	15.74	7.51	1.32	19%	221.5	25%	1.3%
CİMSA	Cİmsa	ÇİMENTO	16.57	8.60	1.54	10%	51.4	45%	0.5%
CVKMD	Cvk Maden İşletmeleri	MAĐENÇİLİK	360.37	61.20	15.86	2%	51.0	26%	0.3%
CWENE	Cw Enerji Mühendislik	ELEKTRİK	17.32	14.31	2.78	17%	38.4	36%	0.3%
DAPGM	Dap Gayrimenkul Geliştirme	İNŞAAT, TAAHHÜT	26.99	5.29	3.71	7%	28.2	29%	0.2%
DOAS	Doğuş Otomotiv	OTOMOTİV	13.37	4.56	0.26	5%	42.0	39%	0.4%
DOHOL	Doğuş Holding	HOLDİNG	31.31	1.78	0.34	26%	58.4	36%	0.5%
DSTKF	Destek Finans Faktoring	FİNANSAL KIRALAMA, FAKTORİNG	201.46			40%	758.7	25%	4.2%
EGİLÇ	Eczaabağı İlaç	SAĞLIK	30.00		6.18	3%	62.7	19%	0.3%
EFOR	Efor Yatırım	GIDA	7885.19	10.00	1.45	0%	17.7	31%	0.1%
EKGYO	Emlak G.M.Y.Ö.	GAYRİMENKUL YATIRIM ORT.	17.74	7.41	1.78	4%	84.9	51%	0.9%
ENERY	Enerji Enerji	ELEKTRİK	20.95	15.00	2.50	10%	83.6	22%	0.4%
ENİSA	Enerji Enerji	ELEKTRİK	47.30	4.95	0.92	3%	150.0	20%	0.7%
ENKAİ	Enka İnşaat	İNŞAAT, TAAHHÜT	17.91	12.81	2.78	11%	648.0	12%	1.7%
ERGL	Ereğli Demir Çelik	DEMİR, ÇELİK TEMEL	438.22	13.06	1.28	0%	224.3	48%	2.4%
EUPWR	Europower Enerji Ve Otomasyon Teknolojileri	ELEKTRİK	44.19	12.18	2.22	6%	26.5	27%	0.2%
EUREN	Europen Endüstri İnşaat	İNŞAAT MALZEMELERİ	13.50	12.60	1.73	8%	11.3	49%	0.1%
FENER	Fenerbahçe	SPOR			2.11	-200%	20.1	34%	0.2%
FROTO	Ford Otosan	OTOMOTİV	11.29	9.26	0.58	22%	383.5	18%	1.5%
GARAN	Garanti Bankası	BANKACILIK	5.56			53%	614.9	14%	1.9%
GENİL	Geni İç ve Sağlık Ürünleri	SAĞLIK	57.13	24.91	2.48	8%	46.5	23%	0.2%
GESAN	Girişim Elektrik Sanayi Taahhüt Ve Ticaret	ELEKTRİK	24.22	6.70	1.22	7%	21.9	28%	0.1%
GLRMK	Gülermak Ağır Sanayi	İNŞAAT, TAAHHÜT	18.46	12.84	1.72	28%	79.0	18%	0.3%
GRSEL	Gür-Sel Turizm Taşınacak Ve Servis	TURİZM	11.44	8.39	2.72	32%	33.0	29%	0.2%
GRTHO	Granturk Holding	PERAKENDE	17.78	39.58	4.28	24%	31.9	27%	0.2%
GSSAY	Galatasaray	SPOR		15.24	0.98	-10%	15.3	39%	0.1%
GÜBRF	Gübre Fabrikaları	TARIM KİMYASALLARI	34.16	16.26	3.42	20%	180.2	22%	0.9%
HALKB	Halk Bankası	BANKACILIK	10.89			15%	295.6	9%	0.6%
HEKTS	Hektaş	TARIM KİMYASALLARI		5.89	-25%	28.0	41%	0.3%	
İSCTR	İş Bankası (C)	BANKACILIK	5.60			19%	377.7	31%	2.6%
İSMEN	İş Yatırım	ARACI KURUM	9.23	2.66	0.04	25%	68.7	28%	0.4%
İZENR	İzdemir Enerji Elektrik Üretim	ELEKTRİK	37.27	12.47	2.76	4%	25.9	37%	0.2%
KCHOL	Koç Holding	HOLDİNG	24.41	16.23	1.88	3%	537.1	22%	2.6%
KLKHO	Kiler Holding	HOLDİNG	71.74	74.44	27.11	9%	194.8	21%	0.9%
KONTR	Kontrolmatik Teknoloji	ELEKTRİK		89.27	1.85	-12%	17.1	65%	0.2%
KRDMD	Kardemir (D)	DEMİR, ÇELİK TEMEL		7.00	0.72	-3%	28.8	89%	0.6%
KTELV	Katımevrim Tasarruf Finansman	ARACI KURUM	20.41			135%	176.0	24%	1.0%
KUYAS	Kuyas Yatırım	İNŞAAT, TAAHHÜT		341.88	30.58	-52%	35.7	95%	0.8%
MAGEN	Margen Enerji	ELEKTRİK		373.99	136.22	-11%	183.3	24%	1.0%
MAVİ	Mavi Giyim	TEKSTİL, ENTEGRE	15.73	3.62	0.67	17%	36.1	73%	0.6%
MGROS	Migros	PERAKENDE	18.84	4.60	0.30	8%	121.8	51%	1.4%
MIATK	Mia Teknoloji	TEKNOLOJİ		17.20	7.39	-12%	20.0	57%	0.3%
MPARK	Mip Sağlık Hizmetleri	SAĞLIK	16.53	6.75	1.88	17%	91.5	42%	0.8%
OBAMS	Oba Makarnaçılık	GIDA		102.69	0.87	-17%	23.6	26%	0.1%
ODAS	Odış Elektrik	ELEKTRİK	21.61	3.28	1.18	3%	10.1	73%	0.2%
OTOKAR	Otokar	OTOMOTİV		35.69	1.48	-15%	49.0	27%	0.3%
DYAKK	Oyak Çimento Fabrikaları	ÇİMENTO	14.17	7.75	2.01	15%	124.2	24%	0.7%
PANOL	Pasifik Holding	HOLDİNG	7.23	4.35	4.25	20%	33.0	20%	0.1%
PASEU	Pasifik Eurasia Lojistik Dış Ticaret	LOJİSTİK	77.01	948.15	34.81	41%	84.7	32%	0.6%
PATEK	Pasifik Teknoloji	TEKNOLOJİ	12.62		3.67	60%	14.7	43%	0.2%
PETKM	Petkim	PETROL VE PETROL ÜRÜNLERİ			1.15	-14%	55.7	47%	0.6%
PGSUY	Pegasus Hava Taşımacılığı	HAVA YOLLARI VE HİZMETLERİ	7.16	7.00	1.69	14%	98.5	43%	0.9%
PSGYO	Pasifik Gayrimenkul Yatırım Ortaklığı	GAYRİMENKUL YATIRIM ORT.	7.19		108.11	10%	20.8	43%	0.2%
QUANG	Quam Grant Havalı Yapı	İNŞAAT MALZEMELERİ		7.77	1.44	-12%	10.8	55%	0.1%
RALYH	Ral Yatırım Holding	TEKSTİL, ENTEGRE	45.94	60.74	17.07	45%	106.5	37%	0.9%
REEDR	Reeder Teknoloji	TEKNOLOJİ			3.85	-14%	8.0	57%	0.1%
SAHOL	Sabancı Holding	HOLDİNG	58.19	30.80	12.19	1%	220.7	51%	2.5%
SARKY	Sarkuysan	İNŞAAT MALZEMELERİ	87.40	20.50	0.50	3%	30.3	83%	0.5%
SASA	Sasa	ENDÜSTRİYEL TEKSTİL		39.67	4.88	-15%	137.6	47%	1.5%
SİSE	Şişe Cam	CAM	14.99	14.28	1.20	4%	148.1	49%	1.6%
SKBNK	Şekerbank	BANKACILIK	15.88			18%	33.0	48%	0.4%
SOKM	Şok Marketler Ticaret	PERAKENDE		4.69	0.13	-5%	31.3	51%	0.4%
TABGD	Tab Gıda Sanayi	GIDA	26.40	7.13	1.46	12%	69.4	20%	0.3%
TAVHL	Tav Havalimanları	HAVA YOLLARI VE HİZMETLERİ	41.28	7.03	2.16	4%	116.3	48%	1.3%
TCELL	Turkcell	İLETİŞİM	15.06	3.03	1.39	7%	265.1	44%	2.6%
THYAO	Türk Hava Yolları	HAVA YOLLARI VE HİZMETLERİ	3.84	6.00	0.99	15%	454.0	50%	5.1%
TKFEN	Tekfen Holding	HOLDİNG			0.94	-16%	44.7	21%	0.2%
TOASO	Tofaş Otomotiv Fab.	OTOMOTİV	17.63	18.08	0.57	15%	147.3	24%	0.8%
TRALT	Türk Altın İşletmeleri	MAĐENÇİLİK	38.55	27.90	8.24	10%	158.2	29%	1.0%
TRENU	Tr Doğal Enerji	ELEKTRİK	36.65	1.66	0.47	6%	25.9	36%	0.2%
TRMET	Tr Anadolu Metal Madencilik	MAĐENÇİLİK	28.04	7.33	2.04	8%	54.7	44%	0.5%
TSKB	T.S.K.B.	BANKACILIK	3.11			29%	35.4	39%	0.3%
TTKOM	Türk Telekom	İLETİŞİM	9.96	2.90	1.19	11%	228.9	13%	0.7%
TUKAS	Tukay	GIDA	22.66	7.30	2.01	3%	11.6	53%	0.1%
TURPS	Tipasa	PETROL VE PETROL ÜRÜNLERİ	16.51	6.94	0.52	8%	487.5	49%	5.9%
TUREX	Tureks Turizm	TURİZM	16.10	4.63	1.23	9%	9.8	40%	0.1%
TURSG	Türkiye Sigorta	SİGORTA	7.57			51%	147.1	18%	0.6%
ULKER	Ülker	GIDA	9.45	4.35	0.72	12%	46.1	39%	0.4%
VAKBN	T. Vakıflar Bankası	BANKACILIK	5.01			27%	351.0	6%	0.5%
VESTL	Vestel	DAYANIKLI TÜKETİM			0.73	-67%	10.1	45%	0.1%
YKBNK	Yapı Ve Kredi Bankası	BANKACILIK	7.05			27%	332.0	39%	2.9%
ZOREN	Zorlu Enerji	ELEKTRİK		9.48	1.83	-21%	16.1	36%	0.1%

Kaynak: Deniz Yatırım Strateji ve Araştırma Bölümü Hesaplamaları, Rasyolar
F/K, FD/FAVÖK ve FD/Satışlar rasyoları son 4 çeyrek verilerine aittir.

En düşük F/K	Şirket
3.11	TSKB

En düşük FD/FAVÖK	Şirket
1.66	TRENU

En düşük FD/SATIŞLAR	Şirket
0.04	İSMEN

En düşük özkaynak karlılığı	Şirket
-200%	FENER

En düşük piyasa değeri	Şirket
8.0	REEDR

En düşük halka açıklık oranı	Şirket
6%	VAKBN

En düşük BIST 100 payı	Şirket
0.1%	TUREX

En yüksek F/K	Şirket
7885.19	EFOR

En yüksek FD/FAVÖK	Şirket
948.15	PASEU

En yüksek FD/SATIŞLAR	Şirket
642.17	BRYAT

En yüksek özkaynak karlılığı	Şirket
135%	KTELV

En yüksek piyasa değeri	Şirket
1887.8	ASELS

En yüksek halka açıklık oranı	Şirket
95%	KUYAS

En yüksek BIST 100 payı	Şirket
11.3%	ASELS

Seçilmiş karşılaştırma analizleri

Deniz Yatırım		DENİZ YATIRIM STRATEJİ & ARAŞTIRMA BIST 100 SEÇİLMİŞ KARŞILAŞTIRMA ANALİZLERİ									
Hissedar	Analiz Edilen	Sektör	Hissedar	Aylık Karşılama	Yatırım	Yatırım	Yatırım	Yatırım	Yatırım	Yatırım	Yatırım
AKHOL	Aj Anadolu Grubu Holding	HOLDING	AKHOL	0.77	0.81	1.18	1.53	-0.04	-0.09	-0.09	-0.09
AKSİG	Akfen Enerji	ENERJİ	AKSİG	0.96	1.61	1.44	1.44	0.00	0.00	0.00	0.00
AKSA	Akisa	ENDÜSTRİYEL TEKSTİL	AKSA	0.30	0.89	0.80	0.80	0.00	0.00	0.00	0.00
AKREN	Akren Enerji	ENERJİ	AKREN	0.45	0.36	0.30	0.32	0.02	0.02	0.02	0.02
ALARK	Alarko Holding	İNŞAAT, TAHHÜT	ALARK	0.58	0.36	0.45	0.45	-0.11	-0.11	-0.11	-0.11
ALTEY	Altay Yatırım Teknolojileri	TEKNOLOJİ	ALTEY	0.09	-0.05	0.25	-0.05	0.06	0.11	0.11	0.11
ANSGR	Anadoluhisari	SİGORTA	ANSGR	0.44	0.89	1.02	1.02	0.00	0.00	0.00	0.00
ARCLK	Arçelik	DAYANIRU Tüketim	ARCLK	0.62	0.86	1.13	1.13	-0.13	-0.13	-0.13	-0.13
ASELS	Aselsin	TEKNOLOJİ	ASELS	0.46	0.46	0.87	0.87	0.00	0.00	0.00	0.00
ASTOR	Astor Enerji	ENERJİ	ASTOR	0.54	0.30	1.00	1.00	0.07	0.14	0.14	0.14
BASIS	Basis Gıda	GIDA	BASIS	0.25	0.47	0.50	0.50	-0.07	-0.07	-0.07	-0.07
BIMAS	Bim Bileşik Maddeolar	PERAKENDE	BIMAS	0.73	0.19	1.11	1.11	0.08	0.08	0.08	0.08
BISAN	Borsan Boru Sanayi	DEMİR, ÇELİK, TİREL	BISAN	0.49	0.33	1.02	1.02	-0.03	-0.03	-0.03	-0.03
BIRAY	Birayevler Yat. Yat.	HOLDING	BIRAY	0.30	0.82	0.59	0.59	0.18	0.18	0.18	0.18
BKMI	Barkın Çimento	ÇİMENTO	BKMI	0.18	0.35	0.47	0.47	0.18	0.18	0.18	0.18
BTCML	Barkın Çimento	ÇİMENTO	BTCML	0.31	-0.13	0.17	-0.13	0.00	0.00	0.00	0.00
CANTİ	Can 2 Termik	ENERJİ	CANTİ	0.33	0.42	0.66	0.66	-0.09	-0.17	-0.17	-0.17
ÇİSAD	Çiçek Çiğdemlik	BİNAKURUM VE HİZMETLER	ÇİSAD	0.61	0.79	1.08	1.08	0.00	0.00	0.00	0.00
ÇİMSA	Çimsa	ÇİMENTO	ÇİMSA	0.67	0.42	0.83	0.83	0.05	0.05	0.05	0.05
ÇYVND	Çuk Maden İşletmeleri	MADENLİK	ÇYVND	0.37	0.33	0.88	1.05	0.11	0.11	0.11	0.11
ÇYSE	Çuk Enerji Madencilik	ENERJİ	ÇYSE	0.56	0.40	0.69	0.69	-0.03	-0.03	-0.03	-0.03
DARDİM	Dağ Gıda Sanayi ve Ticaret	İNŞAAT, TAHHÜT	DARDİM	0.30	0.32	0.43	0.43	0.06	0.06	0.06	0.06
DOĞU	Doğuş Çimento	ÇİMENTO	DOĞU	0.42	0.30	0.86	0.75	-0.12	-0.12	-0.12	-0.12
DOĞOL	Doğuş İnşaat	HOLDING	DOĞOL	0.15	0.17	0.26	0.26	0.05	0.05	0.05	0.05
DOYU	Doğan Yatırım Holding	FINANÇAL KURUM VE HİZMETLER	DOYU	0.36	0.87	1.02	1.02	0.00	0.00	0.00	0.00
EDİC	Etişim Yatırım	SAGLIK	EDİC	0.45	0.24	0.95	0.33	0.08	0.11	0.11	0.11
EFER	Etişim Yatırım	GIDA	EFER	0.28	0.26	0.26	0.26	0.00	0.00	0.00	0.00
EGYO	Emlak S.M.Y.O.	GAYRİMENKUL YATIRIMCI	EGYO	0.30	0.05	1.00	1.22	0.17	0.17	0.17	0.17
ENBY	Enyaya Enerji	ENERJİ	ENBY	0.35	0.05	0.62	0.07	0.14	0.14	0.14	0.14
ENKA	Enka Enerji	ENERJİ	ENKA	0.66	0.96	0.70	0.70	0.09	0.09	0.09	0.09
ENKAİ	Enka İnşaat	İNŞAAT, TAHHÜT	ENKAİ	0.54	0.32	0.68	0.47	0.18	0.18	0.18	0.18
ENRGL	Enrj Enerji Çuk	ENERJİ, ÇELİK, TİREL	ENRGL	0.71	0.46	0.75	0.75	0.00	0.00	0.00	0.00
EPYAR	Europower Enerji Ve Çözümler Teknolojileri	ENERJİ	EPYAR	0.10	0.10	0.10	1.39	-0.07	-0.11	-0.11	-0.11
ERENR	Eren Enerji Yatırım	İNŞAAT, TAHHÜT	ERENR	0.42	0.29	0.67	0.67	-0.01	-0.01	-0.01	-0.01
ENER	Enerji Yatırım	ENERJİ	ENER	0.38	0.39	0.67	0.67	-0.02	-0.02	-0.02	-0.02
ERDOL	Erdemir Yatırım	DEMİR, ÇELİK, TİREL	ERDOL	0.69	0.75	0.90	1.00	-0.05	-0.11	-0.11	-0.11
ERENK	Eren Enerji Yatırım	BANKACILIK	ERENK	0.60	0.86	1.28	1.28	0.10	0.10	0.10	0.10
ERENL	Eren Enerji Yatırım	SAGLIK	ERENL	0.28	-0.11	0.15	-0.11	0.11	0.11	0.11	0.11
ERENY	Eren Enerji Yatırım	SAGLIK	ERENY	0.28	0.87	0.87	1.02	0.15	0.15	0.15	0.15
ERENK	Eren Enerji Yatırım	SAGLIK	ERENK	0.15	0.15	0.15	0.15	0.07	0.07	0.07	0.07
ERENL	Eren Enerji Yatırım	SAGLIK	ERENL	0.28	0.15	0.15	0.15	0.07	0.07	0.07	0.07
ERENY	Eren Enerji Yatırım	SAGLIK	ERENY	0.28	0.15	0.15	0.15	0.07	0.07	0.07	0.07
ERENK	Eren Enerji Yatırım	SAGLIK	ERENK	0.28	0.15	0.15	0.15	0.07	0.07	0.07	0.07
ERENL	Eren Enerji Yatırım	SAGLIK	ERENL	0.28	0.15	0.15	0.15	0.07	0.07	0.07	0.07
ERENY	Eren Enerji Yatırım	SAGLIK	ERENY	0.28	0.15	0.15	0.15	0.07	0.07	0.07	0.07
ERENK	Eren Enerji Yatırım	SAGLIK	ERENK	0.28	0.15	0.15	0.15	0.07	0.07	0.07	0.07
ERENL	Eren Enerji Yatırım	SAGLIK	ERENL	0.28	0.15	0.15	0.15	0.07	0.07	0.07	0.07
ERENY	Eren Enerji Yatırım	SAGLIK	ERENY	0.28	0.15	0.15	0.15	0.07	0.07	0.07	0.07
ERENK	Eren Enerji Yatırım	SAGLIK	ERENK	0.28	0.15	0.15	0.15	0.07	0.07	0.07	0.07
ERENL	Eren Enerji Yatırım	SAGLIK	ERENL	0.28	0.15	0.15	0.15	0.07	0.07	0.07	0.07
ERENY	Eren Enerji Yatırım	SAGLIK	ERENY	0.28	0.15	0.15	0.15	0.07	0.07	0.07	0.07
ERENK	Eren Enerji Yatırım	SAGLIK	ERENK	0.28	0.15	0.15	0.15	0.07	0.07	0.07	0.07
ERENL	Eren Enerji Yatırım	SAGLIK	ERENL	0.28	0.15	0.15	0.15	0.07	0.07	0.07	0.07
ERENY	Eren Enerji Yatırım	SAGLIK	ERENY	0.28	0.15	0.15	0.15	0.07	0.07	0.07	0.07
ERENK	Eren Enerji Yatırım	SAGLIK	ERENK	0.28	0.15	0.15	0.15	0.07	0.07	0.07	0.07
ERENL	Eren Enerji Yatırım	SAGLIK	ERENL	0.28	0.15	0.15	0.15	0.07	0.07	0.07	0.07
ERENY	Eren Enerji Yatırım	SAGLIK	ERENY	0.28	0.15	0.15	0.15	0.07	0.07	0.07	0.07
ERENK	Eren Enerji Yatırım	SAGLIK	ERENK	0.28	0.15	0.15	0.15	0.07	0.07	0.07	0.07
ERENL	Eren Enerji Yatırım	SAGLIK	ERENL	0.28	0.15	0.15	0.15	0.07	0.07	0.07	0.07
ERENY	Eren Enerji Yatırım	SAGLIK	ERENY	0.28	0.15	0.15	0.15	0.07	0.07	0.07	0.07
ERENK	Eren Enerji Yatırım	SAGLIK	ERENK	0.28	0.15	0.15	0.15	0.07	0.07	0.07	0.07
ERENL	Eren Enerji Yatırım	SAGLIK	ERENL	0.28	0.15	0.15	0.15	0.07	0.07	0.07	0.07
ERENY	Eren Enerji Yatırım	SAGLIK	ERENY	0.28	0.15	0.15	0.15	0.07	0.07	0.07	0.07
ERENK	Eren Enerji Yatırım	SAGLIK	ERENK	0.28	0.15	0.15	0.15	0.07	0.07	0.07	0.07
ERENL	Eren Enerji Yatırım	SAGLIK	ERENL	0.28	0.15	0.15	0.15	0.07	0.07	0.07	0.07
ERENY	Eren Enerji Yatırım	SAGLIK	ERENY	0.28	0.15	0.15	0.15	0.07	0.07	0.07	0.07
ERENK	Eren Enerji Yatırım	SAGLIK	ERENK	0.28	0.15	0.15	0.15	0.07	0.07	0.07	0.07
ERENL	Eren Enerji Yatırım	SAGLIK	ERENL	0.28	0.15	0.15	0.15	0.07	0.07	0.07	0.07
ERENY	Eren Enerji Yatırım	SAGLIK	ERENY	0.28	0.15	0.15	0.15	0.07	0.07	0.07	0.07
ERENK	Eren Enerji Yatırım	SAGLIK	ERENK	0.28	0.15	0.15	0.15	0.07	0.07	0.07	0.07
ERENL	Eren Enerji Yatırım	SAGLIK	ERENL	0.28	0.15	0.15	0.15	0.07	0.07	0.07	0.07
ERENY	Eren Enerji Yatırım	SAGLIK	ERENY	0.28	0.15	0.15	0.15	0.07	0.07	0.07	0.07
ERENK	Eren Enerji Yatırım	SAGLIK	ERENK	0.28	0.15	0.15	0.15	0.07	0.07	0.07	0.07
ERENL	Eren Enerji Yatırım	SAGLIK	ERENL	0.28	0.15	0.15	0.15	0.07	0.07	0.07	0.07
ERENY	Eren Enerji Yatırım	SAGLIK	ERENY	0.28	0.15	0.15	0.15	0.07	0.07	0.07	0.07
ERENK	Eren Enerji Yatırım	SAGLIK	ERENK	0.28	0.15	0.15	0.15	0.07	0.07	0.07	0.07
ERENL	Eren Enerji Yatırım	SAGLIK	ERENL	0.28	0.15	0.15	0.15	0.07	0.07	0.07	0.07
ERENY	Eren Enerji Yatırım	SAGLIK	ERENY	0.28	0.15	0.15	0.15	0.07	0.07	0.07	0.07
ERENK	Eren Enerji Yatırım	SAGLIK	ERENK	0.28	0.15	0.15	0.15	0.07	0.07	0.07	0.07
ERENL	Eren Enerji Yatırım	SAGLIK	ERENL	0.28	0.15	0.15	0.15	0.07	0.07	0.07	0.07
ERENY	Eren Enerji Yatırım	SAGLIK	ERENY	0.28	0.15	0.15	0.15	0.07	0.07	0.07	0.07
ERENK	Eren Enerji Yatırım	SAGLIK	ERENK	0.28	0.15	0.15	0.15	0.07	0.07	0.07	0.07
ERENL	Eren Enerji Yatırım	SAGLIK	ERENL	0.28	0.15	0.15	0.15	0.07	0.07	0.07	0.07
ERENY	Eren Enerji Yatırım	SAGLIK	ERENY	0.28	0.15	0.15	0.15	0.07	0.07	0.07	0.07
ERENK	Eren Enerji Yatırım	SAGLIK	ERENK	0.28	0.15	0.15	0.15	0.07	0.07	0.07	0.07
ERENL	Eren Enerji Yatırım	SAGLIK	ERENL	0.28	0.15	0.15	0.15	0.07	0.07	0.07	0.07
ERENY	Eren Enerji Yatırım	SAGLIK	ERENY	0.28	0.15	0.15	0.15	0.07	0.07	0.07	0.07
ERENK	Eren Enerji Yatırım	SAGLIK	ERENK	0.28	0.15	0.15	0.15	0.07	0.07	0.07	0.07
ERENL	Eren Enerji Yatırım	SAGLIK	ERENL	0.28	0.15	0.15	0.15	0.07	0.07	0.07	0.07
ERENY	Eren Enerji Yatırım	SAGLIK	ERENY	0.28	0.15	0.15	0.15	0.07	0.07	0.07	0.07
ERENK	Eren Enerji Yatırım	SAGLIK	ERENK	0.28	0.15	0.15	0.15	0.07	0.07	0.07	0.07
ERENL	Eren Enerji Yatırım	SAGLIK	ERENL	0.28	0.15	0.15	0.15	0.07	0.07	0.07	0.07
ERENY	Eren Enerji Yatırım	SAGLIK	ERENY	0.28	0.15	0.15	0.15	0.07	0.07	0.07	0.07
ERENK	Eren Enerji Yatırım	SAGLIK	ERENK	0.28	0.15	0.15	0.15	0.07	0.07	0.07	0.07
ERENL	Eren Enerji Yatırım	SAGLIK	ERENL	0.28	0.15	0.15	0.15	0.07	0.07	0.07	0.07
ERENY	Eren Enerji Yatırım	SAGLIK	ERENY	0.28	0.15	0.15	0.15	0.07	0.07	0.07	0.07

Deniz Yatırım model portföy

Deniz Yatırım Model Portföy								
Hisse	Hedef fiyat	Potansiyel	Nominal Δ	YBB	1A Δ	3A Δ	6A Δ	12A Δ
TAVHL	454.40	42%	1239%	7%	10%	0%	43%	32%
HTTBT	77.00	84%	336%	0%	12%	-6%	-9%	-10%
BIMAS	873.00	14%	540%	43%	12%	22%	46%	69%
CCOLA	97.60	23%	389%	35%	13%	15%	67%	46%
YKBNK	54.30	38%	163%	9%	12%	9%	40%	71%
TABGD	380.00	43%	32%	27%	5%	9%	15%	68%
GARAN	205.73	41%	26%	6%	14%	5%	29%	45%
KCHOL	289.17	37%	26%	30%	14%	12%	44%	53%
AGESA	320.96	36%	16%	10%	12%	14%	31%	74%
KLKIM	60.00	55%	9%	9%	-3%	3%	23%	19%
MPARK	640.00	34%	24%	26%	9%	17%	47%	47%

MP ortalama potansiyel	41%
MP son güncellemeden Δ	16%
BIST 100 son güncellemeden Δ	25%

MP son 12A	32%	BIST 100 son 12A	55%
MP YBB	20%	BIST 100 YBB	30%
MP 2019-	2534%	BIST 100 2019-	1134%
Rölatif son 12A	-15%		
Rölatif YBB	-8%		
Rölatif 2019-	114%		

Yıl	MP performans	BIST 100	BIST 100 Getiri	Rölatif BIST 100	Rölatif BIST 100 Getiri
2019	56%	25%	30%	25%	20%
2020	53%	29%	31%	19%	17%
2021	37%	26%	30%	9%	6%
2022	205%	197%	206%	3%	0%
2023	52%	36%	39%	12%	9%
2024	44%	32%	35%	10%	7%
2025	2%	15%	17%	-11%	13%
2026	20%	30%	31%	-8%	-8%

Kaynak: Deniz Yatırım Strateji ve Araştırma Bölümü hesaplamaları

Deniz Yatırım döngüsel portföy

Deniz Yatırım Döngüsel Portföy											
Hisse senedi	Giriş tarihi	Giriş seviyesi	Son kapanış	Değişim	Rölatif	Portföyde kalma süresi, gün	Yıl başlangıcından değişim	Haftalık değişim	Haftalık rölatif	Haftalık beta	Haftalık korelasyon
ASELS	17.07.2023	36.39	414.00	1038%	410%	1008	79%	4%	0%	0.93	0.58
AKBNK	21.08.2023	25.30	83.55	230%	72%	973	24%	7%	3%	1.36	0.84
DOHOL	09.07.2024	16.02	21.44	34%	-1%	650	26%	2%	-2%	0.71	0.60
ENKAI	02.05.2025	60.13	108.00	80%	13%	353	42%	6%	2%	0.77	0.63
TUPRS	18.08.2025	149.41	253.00	69%	26%	245	43%	-1%	-4%	0.60	0.48
BIGCH	18.08.2025	9.26	7.70	-17%	-38%	245	-24%	6%	3%	0.86	0.31
ISMEN	27.08.2025	41.21	45.80	11%	-13%	236	25%	6%	2%	1.14	0.83
TRGYO	05.01.2026	74.62	92.95	25%	-1%	105	26%	3%	-1%	0.64	0.64
MGRÖS	30.03.2026	598.18	673.00	13%	-2%	21	29%	3%	-1%	0.92	0.72
KRDMD	30.03.2026	29.39	36.90	26%	9%	21	46%	2%	-1%	1.29	0.81
ENJSA	30.03.2026	113.14	127.00	12%	-2%	21	47%	6%	3%	0.94	0.71

Kaynak: Deniz Yatırım Strateji ve Araştırma Bölümü hesaplamaları, Rasyonel

Deniz Yatırım döngüsel portföy performans

Dönem	Döngüsel Portföy endeks seviyesi	Döngüsel Portföy rölatif (XU100)	Döngüsel Portföy rölatif (XU30)	XU100
17.04.2026	1820	82%	71%	1002
19.03.2026	1637	83%	73%	896
31.12.2025	1485	92%	90%	774
31.12.2024	1224	81%	78%	675
29.12.2023	845	65%	65%	513
30.12.2022	539	42%	42%	379
31.12.2021	144	13%	11%	128
21.10.2021	100			100
Haftalık performans (Portföy)	11%			
Yıl başlangıcından performans (Portföy)	23%			
Kurulduğu günden performans (Portföy)	1720%			
Haftalık ortalama beta (Portföy)	0.92			
Haftalık ortalama korelasyon (Portföy)	0.65			
Ortalama gün (Portföy)	353			
Toplam gün (Portföy kuruluşundan)	1639			
XU100 haftalık performans	12%			
XU100 yıl başlangıcından performans	30%			
XU100 Döngüsel Portföy kurulduğu günden performans	902%			
Döngüsel Portföy, XU100 haftalık rölatif	-1%			
Döngüsel Portföy, XU100 yıl başlangıcından rölatif	-5%			
Döngüsel Portföy, XU100 kurulduğu günden rölatif	82%			

Kaynak: Deniz Yatırım Strateji ve Araştırma Bölümü hesaplamaları

Döngüsel Portföy

Döngüsel Portföy, Deniz Yatırım Strateji ve Araştırma Bölümü'nde çalışan analistler tarafından BIST içerisinde yer alan hisse senetlerine yönelik 'döngüsel' beklentileri içeren ve sadece Genel Yatırım Tavsiyesi kapsamında değerlendirmelerdir. Buna göre, Portföy oluşturulurken, herhangi bir hedef fiyat beklentisi, yüzde (%) kazanç önerisi ve zaman kısıtı (hedeflemeleri) bulunmamaktadır.

Portföy, Model Portföy yönetim mantığından farklı çalışmaktadır. Model Portföy, orta-uzun vadeli beklentilerden ve hedef fiyat seviyelerinden oluşurken (12-ay beklentiler); Döngüsel Portföy ise bunlardan bağımsız, şeffaf şekilde yönetilmeyi amaç edinen, hesap verilebilir ekseninde, temel analiz ile beğenilen ve paylaşılan özet düşüncelerden oluşan şirket beklentilerini içerir ve karar aşamasında hedef fiyat ve öneri baz oluşturmaz. Analistler, Portföy'ün şekillendirilme sürecinde, sektör ve şirketlere yönelik 'döngüleri' gözetmeyi önceliklendirmeye çalışırken, kimi dönemlerde TL ve YP çinsinden fiyatlamaya seviyelerinin sunduğu iskonto avantajlarını da gözetirler.

Deniz Yatırım Strateji ve Araştırma Bölümü Döngüsel Portföy içerisinde yaptığı güncellemeleri mail ortamında ilgili müşteri temsilcileri ile paylaşmak ve geçmişe dönük veri sınıflandırmasını yapmakla yükümlüdür.

Döngüsel Portföy, hiçbir koşulda sadece teknik analiz bilgisi ve değerlendirmelerine dayalı şekilde oluşturulamaz.

Döngüsel Portföy, herhangi bir müşteri yönlendirmesi içermemektedir. Strateji ve Araştırma Bölümü'nde yer alan analistlerin özet düşüncelerinden oluşan ve son kararın her zaman yatırımcıya bırakıldığını gözetilen bir süreçtir.

Döngüsel Portföy, alım ve satım şeklinde çift yönlü değerlendirme şeklinde çalışmakta ve Portföy içerisindeki hisselerin eşit dağılımı üzerine odaklanmaktadır.

Döngüsel Portföy, Deniz Yatırım Strateji ve Araştırma Bölümü tarafından yapılacak değerlendirmelere göre yıl içerisinde herhangi bir sayı kısıtı olmadan uygun zamanda güncellenebilir.

Taktiksel Alım Önerileri

Hisse	Öneri tarihi	Mail saati	Gönderim fiyatı*	Son kapanış	K/Z	Ortalama endeks seviyesi**	Güncel fiyat	Endeks Δ
ISMEN	17.11.2025	11:24	40.12	45.80	14.2%	10,680	14,588	36.6%
AKSA	21.11.2025	11:37	10.26	10.95	6.7%	10,880	14,588	34.1%

Kaynak: Deniz Yatırım Strateji ve Araştırma Bölümü hesaplamaları

*Matrikste yer alan grafikte 5 dakikalık barm kapanış fiyatı baz alınmıştır.

**Öneri tarihinde, endekste görülen en düşük ve en yüksek seviyenin ortalaması alınmıştır.

***Taktiksel Alım önerileri, Strateji ve Araştırma Bölümü ekibi tarafından verilmektedir. Herhangi bir hisse senedi için Taktiksel Alım önerisinde bulunulabilmesi için temel kriter, Araştırma kapsamımız içerisinde yer almasıdır. Buna göre, öneri ve hedef fiyat seviyesinden bağımsız, temel analiz kapsamında açıklanması mümkün olmayan gerekçelerle yakın zaman içerisinde piyasa değerinde azalış olan ve fakat Bölüm tarafından beğenilen şirketler bu öneri kapsamında her zaman değerlendirilebilirler. Hedef fiyat ve öneri seviyesi ile Taktiksel Alım önerisi birbirinden bağımsızdır ve doğrudan ilişki kurulamaz. Ekip, öneri için yukarı yönde %5-10 primlenme söz konusu olduğunda öneriyi sonlandırabilir. Benzer şekilde, %5-10 arası eksi performans gerçekleştiğinde Zarar Kes durumu devreye girecektir. Tüm bunlara ek olarak, paylaşılan öneri(ler) kapaması için her zaman piyasa koşulları gözetilir ve herhangi bir K/Z seviyesi olmaksızın sonlandırılabilir.

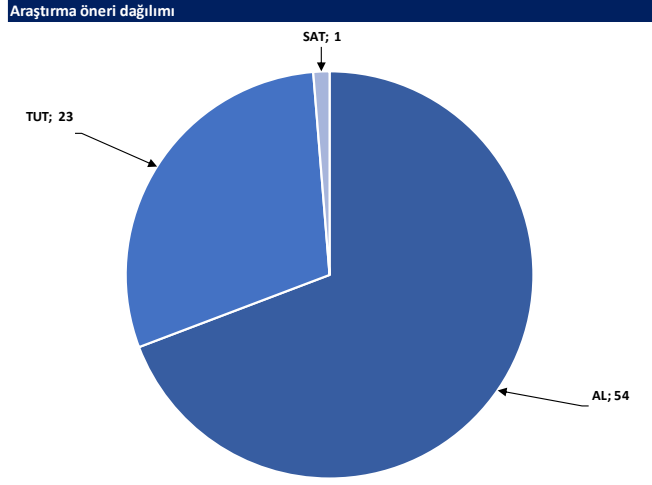
Hisse	Öneri tarihi	Gönderim fiyatı	Kapatma tarihi	Kapatma fiyatı	K/Z	Ortalama endeks seviyesi	Kapatma endeks seviyesi	Endeks değişim	Rölatif
KRDMD	14.11.2025	23.64	11.12.2025	26.44	12%	10,524	11,282	7%	4.3%
TABGD	01.12.2025	214.90	26.12.2025	232.00	8%	10,998	11,265	2%	5.4%
AKGRT	19.11.2025	6.82	19.01.2026	8.38	23%	10,846	12,824	18%	3.9%
			Ortalama		14%			Ortalama	5%
			Medyan		12%			Medyan	4%

Kaynak: Deniz Yatırım Strateji ve Araştırma Bölümü hesaplamaları

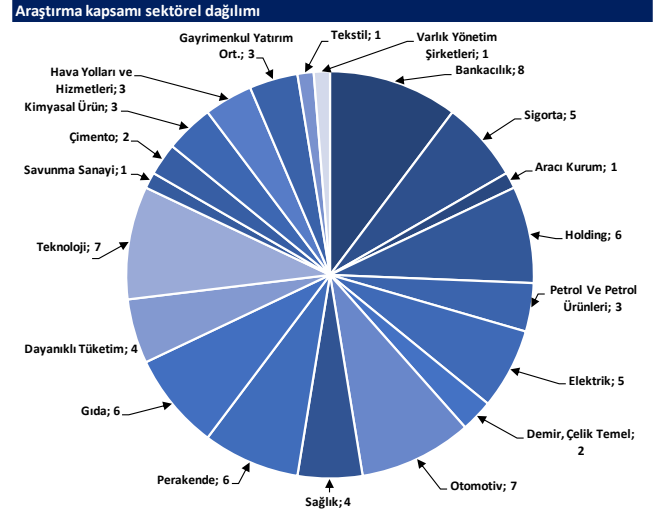
Değerlemeler

	Piyasa Değeri (milyar TL)	Piyasa Değeri (milyar USD)	BIST 30 Endeksi/ndeki Payı	BIST 100 Endeksi/ndeki Payı	Nominal Hisse Performansı - Y8B	Relatif Hisse Performansı - Y8B	Hedef Fiyat (TL)	Tavsiye	Kapanış Fiyatı	Yükseliş / Düşüş Potansiyeli
Bankacılık										
Akbank	434,460	9,720	6.6%	4.9%	24%	-5%	118.20	AL	83.55	41.5%
Albaraka Türk	23,025	515	---	---	21%	-7%	11.94	AL	9.21	29.6%
Garanti Bank	614,880	13,756	2.5%	1.9%	6%	-18%	205.73	AL	146.40	40.5%
Halibank	295,582	6,613	---	0.6%	12%	-14%	42.60	TUT	41.14	3.5%
İş Bankası	377,750	8,451	3.5%	2.6%	12%	-14%	24.46	AL	15.11	61.9%
TSKB	35,448	793	---	0.3%	7%	-17%	18.66	AL	12.66	47.4%
Vakıf Bank	351,024	7,853	0.6%	0.5%	15%	-11%	42.80	AL	35.40	21.2%
Yapı Kredi Bank	331,969	7,427	3.9%	2.9%	9%	-16%	54.30	AL	39.30	38.2%
Aracı Kurumlar										
İş Yatırım	68,700	1,537	---	0.4%	25%	-4%	64.73	AL	45.80	41.3%
Varlık Yönetim Şirketleri										
Gelecek Varlık Yönetimi	8,885	199	---	---	-17%	-36%	118.79	AL	63.60	86.8%
Sigorta										
Agessa Hayat Emeklilik	42,534	952	---	---	10%	-15%	320.96	AL	236.30	35.8%
Aksigorta	12,219	273	---	---	11%	-14%	11.00	AL	7.58	45.1%
Anadolu Hayat Emeklilik	48,934	1,095	---	---	24%	-4%	168.86	AL	113.80	48.4%
Anadolu Sigorta	56,680	1,268	---	0.5%	29%	-1%	45.93	AL	28.34	62.1%
Türkiye Sigorta	147,100	3,291	---	0.6%	25%	-4%	16.00	AL	14.71	8.8%
Holdingler										
Alarka Holding	41,564	930	---	0.3%	-6%	-28%	145.00	AL	95.55	51.8%
Doğan Holding	56,108	1,255	---	0.5%	26%	-2%	28.00	AL	21.44	30.6%
Enka İnşaat	648,000	14,497	2.3%	1.7%	42%	9%	121.90	AL	108.00	12.9%
Koç Holding	537,103	12,016	3.6%	2.6%	30%	0%	289.17	AL	211.80	36.5%
Sabancı Holding	220,750	4,939	3.3%	2.5%	27%	-2%	151.59	AL	105.10	44.2%
Şişecam	148,076	3,313	2.2%	1.6%	26%	-3%	60.00	TUT	48.34	24.1%
Petrol ve Gaz										
Aygaz	59,181	1,324	---	---	42%	10%	295.45	AL	269.25	9.7%
Pekşim	55,706	1,246	0.8%	0.6%	35%	5%	21.00	TUT	21.98	-4.5%
Tüpraş	487,479	10,906	7.9%	5.9%	43%	10%	359.00	AL	253.00	41.9%
Enerji										
Aksa Enerji	98,230	2,198	---	0.5%	10%	-15%	95.00	AL	80.10	18.6%
Alfa Solar Enerji	14,735	330	---	---	-2%	-24%	64.40	TUT	40.04	60.8%
Biotrend Enerji	9,825	220	---	---	18%	-9%	22.00	TUT	19.65	12.0%
Galeta Wind Enerji	14,558	326	---	---	21%	-7%	36.20	TUT	26.96	34.3%
Enerjisa Enerji	149,996	3,356	---	0.7%	47%	13%	125.62	AL	127.00	-1.1%
Demir Çelik										
Erdemir	224,280	5,018	3.2%	2.4%	35%	4%	34.00	TUT	32.04	6.1%
Kardemir (D)	45,811	1,025	0.8%	0.6%	46%	13%	41.00	AL	36.90	11.1%
Kimya, Tarımsal İlaç ve Gübre										
Aksa Akrilik	42,541	952	---	0.3%	18%	-9%	12.72	TUT	10.95	16.2%
Altım Kimya	5,408	130	---	---	5%	-19%	23.00	TUT	19.36	18.8%
Hektaş	27,988	626	---	0.3%	8%	-16%	3.60	SAT	3.32	8.4%
Otomotiv ve Otomotiv Yan Sanayi										
Doğuş Otomotiv	41,998	940	---	0.4%	10%	-15%	294.30	TUT	190.90	54.2%
Ford Otosan	383,545	8,581	2.1%	1.5%	22%	-6%	132.16	TUT	109.30	20.9%
Kordas	12,644	283	---	---	34%	4%	77.80	TUT	65.00	19.7%
Tofaş	147,250	3,294	1.1%	0.8%	27%	-2%	368.00	AL	294.50	25.0%
Türk Traktör	49,258	1,102	---	---	-5%	-27%	702.00	TUT	492.25	42.6%
Otokar	49,020	1,097	---	0.3%	-16%	-35%	687.50	AL	408.50	68.3%
Brisa	26,911	602	---	---	3%	-21%	109.90	TUT	88.20	24.6%
Sağlık										
Lokman Hekim	3,421	77	---	---	-17%	-36%	25.50	AL	15.84	61.0%
Meditera Tıbbi Malzeme	3,577	80	---	---	5%	-19%	45.50	TUT	30.06	51.4%
MLP Sağlık	91,495	2,047	---	0.8%	26%	-3%	640.00	AL	479.00	33.6%
Selçuk Ecza Deposu	56,138	1,256	---	---	4%	-19%	109.56	TUT	90.40	21.2%
Perakende ve Toptan										
BİM	459,000	10,269	9.5%	7.0%	43%	10%	873.00	AL	765.00	14.1%
Bizim Toptan	2,245	50	---	---	8%	-17%	36.00	TUT	27.90	29.0%
Ebebek Mağazacılık	11,360	254	---	---	28%	-2%	99.00	AL	71.00	39.4%
Mavi Giyim	36,071	807	---	0.6%	4%	-19%	62.90	AL	45.40	38.5%
Migros	121,849	2,726	1.9%	1.4%	29%	0%	951.00	AL	673.00	41.3%
Şok Marketler	31,296	700	---	0.4%	3%	-20%	80.00	AL	52.75	51.7%
Gıda ve İçecek										
Coca Cola İçecek	221,468	4,955	---	1.3%	35%	4%	97.60	AL	79.15	23.3%
TAB Gıda	69,373	1,552	---	0.3%	27%	-2%	380.00	AL	265.50	43.1%
Ülker	46,086	1,031	---	0.4%	16%	-11%	169.70	AL	124.80	36.0%
Armada Gıda	38,937	871	---	---	269%	185%	109.60	TUT	147.50	-25.7%
Ofis Yem Gıda	8,943	200	---	---	-12%	-32%	76.70	TUT	61.15	25.4%
Büyük Şefler Gıda	4,120	92	---	---	-24%	-41%	20.28	AL	7.70	163.4%
Be Yaz Eya ve Mobilya										
Arçelik	80,209	1,794	---	0.3%	18%	-9%	175.00	AL	118.70	47.4%
Vestel Beyaz Eya	12,256	274	---	---	-2%	-24%	11.80	TUT	7.66	54.0%
Vestel Elektronik	10,091	226	---	0.1%	5%	-19%	36.00	TUT	30.08	19.7%
Yataş	6,600	148	---	---	11%	-15%	65.00	AL	44.06	47.5%
Telekom & Teknoloji & Yazılım										
Ateak Teknoloji	4,610	103	---	---	12%	-14%	6.00	AL	4.61	30.2%
Hittit Bilgisayar Hizmetleri	12,570	281	---	---	0%	-23%	77.00	AL	41.90	83.8%
İndeks Bilgisayar	7,500	168	---	---	27%	-2%	14.00	AL	10.00	40.0%
Karel Elektronik	8,083	181	---	---	19%	-8%	15.00	AL	10.03	49.6%
Logo Yazılım	13,709	307	---	---	-4%	-26%	245.40	AL	144.30	70.1%
Turkcell	265,100	5,931	3.5%	2.6%	29%	0%	174.40	AL	120.50	44.7%
Türk Telekom	228,900	5,121	0.9%	0.7%	14%	-12%	83.00	AL	65.40	26.9%
Savunma										
Aselsan	1,887,840	42,235	15.2%	11.3%	79%	38%	304.70	TUT	414.00	-26.4%
Yapı Malzemeleri										
Akçansa	41,123	920	---	---	30%	0%	240.00	TUT	214.80	11.7%
Çimsa	51,393	1,150	---	0.5%	19%	-8%	64.26	AL	54.35	18.2%
Kalekim	17,756	397	---	---	9%	-16%	60.00	AL	38.60	55.4%
Havacılık										
Pegasus	98,450	2,203	1.2%	0.9%	3%	-21%	305.50	AL	196.90	55.2%
TAV Havalimanları	116,250	2,601	1.7%	1.3%	7%	-17%	454.40	AL	320.00	42.0%
Türk Hava Yolları	454,020	10,157	6.8%	5.1%	23%	-5%	404.90	AL	329.00	23.1%
GYO'lar										
Emlak GYO	84,892	1,899	1.3%	0.9%	9%	-16%	33.40	AL	22.34	49.5%
Torunlar GYO	92,950	2,079	---	---	26%	-3%	118.30	AL	92.95	27.3%
Rönesans Gayrimenkul Yatırım Ortaklığı	61,401	1,374	---	---	35%	4%	310.10	AL	185.50	67.2%
Kaynak: Deniz Yatırım Strateji ve Araştırma, Rasyonel										
			86.5%	74.4%						

Strateji ve Araştırma Bölümü kapsamındaki hisselerle ait öneri dağılımı



Kaynak: Deniz Yatırım Strateji ve Araştırma Bölümü



Kaynak: Deniz Yatırım Strateji ve Araştırma Bölümü

1Ç26 Beklentilerimiz

GARAN: 1Ç26 Beklentimiz

Araştırma kapsamı Banka (mio TRY)	Gerçekleşen		Tahmin	Tahmin	Tahmin	Bilanço açıklama tarihi: 29 Nisan
	1Ç25	4Ç25	1Ç26	Çeyrek Δ	Yıllık Δ	
GARAN						Net faiz marjının son çeyrek paralelinde seyretmesini, komisyon/gider rasyosunun Şirket'in yıl sonu beklentilerinin üst seviyelerine yakınsayabileceğini, %2-2,5 olarak hedeflenen net kredi risk maliyetinin ise ihtiyatlı makro beklentiler çerçevesinde üst sınıra ilerleyebileceğini tahmin ediyoruz. Tüm bu parametreler ışığında, net kâr tarafında yıllık bazda %22 oranında artış beklentimiz mevcut.
Net kar	25,284	26,563	30,719	16%	21%	

YKBNK: 1Ç26 Beklentimiz

Araştırma kapsamı Banka (mio TRY)	Gerçekleşen		Tahmin	Tahmin	Tahmin	Bilanço açıklama tarihi: 29 Nisan
	1Ç25	4Ç25	1Ç26	Çeyrek Δ	Yıllık Δ	
YKBNK						Net faiz marjında yaklaşık 40bp iyileşme beklemekte beraber, komisyon gelirlerinin bir önceki çeyreğin hafif altında gerçekleşmesini öngörüyoruz. Bununla birlikte, trading gelirinin net kârı destekleyen temel unsur olacağını düşünüyoruz.
Net kar	11,418	9,280	17,610	90%	54%	

ARCLK & EREGL: 1Ç26 Beklentimiz

Araştırma kapsamı Beyaz eşya (mio TRY)	Gerçekleşen		Tahmin	Tahmin	Tahmin	Bilanço açıklama tarihi: 22 Nisan
	1Ç25	4Ç25	1Ç26	Çeyrek Δ	Yıllık Δ	
ARCLK						Sektörde zorlu talep koşullarının devam ettiğini ve dolayısıyla da cironun zayıf kalacağını tahmin ederken, geçmiş tarihli düşük ham madde fiyatları ve yeniden yapılandırma sürecinin yarattığı sinerji beraberinde karlılıkta iyileşme olacağını ve FAVÖK'te büyüme kaydedileceğini öngörüyoruz. Diğer yandan, vergisel etkiler nedeniyle net zarar açıklayabileceği düşüncesindeyiz.
Net satış geliri	142,797	141,012	131,774	-7%	-8%	
FAVÖK	7,490	7,210	7,926	10%	6%	
Net kar	-2,146	-1,804	-435	-76%	-80%	

Araştırma kapsamı Demir Çelik (mio TRY)	Gerçekleşen		Tahmin	Tahmin	Tahmin	Bilanço açıklama tarihi: 27 Nisan haftası
	1Ç25	4Ç25	1Ç26	Çeyrek Δ	Yıllık Δ	
EREG						1Ç26'da satış hacminin geçen yılın aynı çeyreğinin üzerinde olacağını öngörürken, karlılığın (ton başına) FAVÖK, 1Ç25: 51 USD, 4Ç25: 71 USD, 1Ç26: 68 USD) ise geçen yılın aynı çeyreğinin üzerinde, ancak çeyrek bazda önemli bir değişim göstermeyeceği düşüncesindeyiz. Diğer yandan, vergi giderinin net kârı baskılayacağını ve sonucunda net kârın yıllık bazda daralacağını tahmin ediyoruz.
Net satış geliri	53,545	60,995	58,473	-4%	9%	
FAVÖK	4,127	7,453	6,026	-19%	46%	
Net kar	426	-1,872	368	a.d.	-14%	

AKBNK: 1Ç26 Beklentimiz

Araştırma kapsamı Banka (mio TRY)	Gerçekleşen		Tahmin	Tahmin	Tahmin	Bilanço açıklama tarihi: 28 Nisan
	1Ç25	4Ç25	1Ç26	Çeyrek Δ	Yıllık Δ	
AKBNK						Swap düzeltilmiş net faiz marjında çeyreklik bazda yaklaşık 20 baz puanlık iyileşme öngörmekteyiz. Komisyon gelirlerinin, sektör genelindeki yavaşlama trendine paralel olarak bir önceki çeyrek performansının gerisinde kalması; operasyonel giderlerin ise maaş ayarlamaları gibi tek seferlik maliyetlerin etkisiyle ilk çeyrekte yıllık öngörülerinin üzerinde gerçekleşmesini beklemekteyiz. Nette, net kârın yıllık bazda %62'lik artış göstermesi öngörmekteyiz.
Net kar	13,727	18,331	22,205	21%	62%	

DOAS: 1Ç26 Beklentimiz

Araştırma kapsamı Otomotiv (mio TRY)	Gerçekleşen		Tahmin	Tahmin	Tahmin	Bilanço açıklama tarihi: 11 Mayıs
	1Ç25	4Ç25	1Ç26	Çeyrek Δ	Yıllık Δ	
DOAS						Araç satış adetlerindeki seyre rağmen fiyatlama tarafının zayıf seyretmesi dolayısıyla satış geliri ve FAVÖK marjında daralma öngörüyoruz.
Net satış geliri	55,015	85,258	48,170	-44%	-12%	
FAVÖK	3,767	2,595	2,867	10%	-24%	
Net kar	755	-2,345	352	a.d.	-53%	

ALBRK: 1Ç26 Beklentimiz

Araştırma kapsamı Banka (mio TRY)	Gerçekleşen		Tahmin	Tahmin	Tahmin	Bilanço açıklama tarihi: 8 Mayıs
	1Ç25	4Ç25	1Ç26	Çeyrek Δ	Yıllık Δ	
ALBRK						Banka'nın operasyonel açıdan zayıf olduğu ilk çeyrekte; geçen yılın dönemindeki tek seferlik serbest karşılık etkisi arındırıldığında, zorlu piyasa koşullarına rağmen net kârda sınırlı bir artış öngörmekteyiz. Öte yandan, çeyreklik bazdaki azalış temel olarak son çeyrekte kaydedilen kar/zarar projeleri getirilerinden kaynaklanmaktadır.
Net kar	846	3,375	936	-72%	11%	

HTTBT: 1Ç26 Beklentimiz

Araştırma kapsamı Havacılık (mio USD)	Gerçekleşen		Tahmin	Tahmin	Tahmin	
HTTBT	1Ç25	4Ç25	1Ç26	Çeyrek Δ	Yıllık Δ	Bilanço açıklama tarihi: 7 Mayıs
Net satış geliri	9,54	10,68	11,42	7%	20%	Mart ayındaki jeopolitik gerginliklerin yarattığı kısmi baskıya rağmen operasyonel kârlılıkta iyileşme bekliyoruz. Beklentimiz, satış gelirlerinin %20 artması ve FAVÖK marjının ise %37 civarında seyretmesi yönünde.
FAVÖK	3,25	5,20	4,21	-19%	30%	
Net kar	1,83	2,36	1,87	-21%	2%	

ALARK: 1Ç26 Beklentimiz

Araştırma kapsamı Holding (mio TRY)	Gerçekleşen		Tahmin	Tahmin	Tahmin	
ALARK	1Ç25	4Ç25	1Ç26	Çeyrek Δ	Yıllık Δ	Bilanço açıklama tarihi: 8 Mayıs
Net satış geliri						Elektrik üretim işkolundaki zayıflığın elektrik dağıtım işkolunda devam eden olumlu seyir ile dengelenebileceğini, ancak enflasyon muhasebesinin süregelen etkileri nedeniyle ilimli düzeyde net zarar kaydedebileceğini tahmin ediyoruz.
FAVÖK						
Net kar	-2,758	-875	-239	-73%	-91%	

KORDS: 1Ç26 Beklentimiz

Araştırma kapsamı Otomotiv & oto yan sanayi (mio USD)	Gerçekleşen		Tahmin	Tahmin	Tahmin	
KORDS	1Ç25	4Ç25	1Ç26	Çeyrek Δ	Yıllık Δ	Bilanço açıklama tarihi: Nisan son hafta
Net satış geliri	217	179	218	22%	0%	Küresel fiyatların desteklemesinin etkisiyle birlikte uzun zaman sonra Şirket'in FAVÖK marjının çift haneli olarak gerçekleşmesini bekliyoruz. Ayrıca, sigorta kaynaklı tek seferlik gelir etkisi görülebilir.
FAVÖK	14	16	22	36%	56%	
Net kar	-8	-15	2	a.d.	a.d.	

TABGD: 1Ç26 Beklentimiz

Araştırma kapsamı Gıda (mio TRY)	Gerçekleşen		Tahmin	Tahmin	Tahmin	
TABGD	1Ç25	4Ç25	1Ç26	Çeyrek Δ	Yıllık Δ	Bilanço açıklama tarihi: 20 Nisan haftası
Net satış geliri	11,404	13,172	12,704	-4%	11%	1Ç26'da, Ramazan etkisine karşın güçlü seyreden müşteri bazı ve ürün karması sayesinde %11,4 reel hasılat büyümesi ve geçen yıla paralel FAVÖK marjı bekliyoruz. Bununla birlikte, efektif vergi oranının geçen yıla kıyasla yıl genelinde yüksek seyretmesi ile net kar kaleminde olası negatif sürprizlerin olabileceğini değerlendiriyoruz.
FAVÖK	1,899	2,597	2,115	-19%	11%	
Net kar	406	2	170	10264%	-58%	

TAVHL: 1Ç26 Beklentimiz

Araştırma kapsamı Havacılık (mio EUR)	Gerçekleşen		Tahmin	Tahmin	Tahmin	
TAVHL	1Ç25	4Ç25	1Ç26	Çeyrek Δ	Yıllık Δ	Bilanço açıklama tarihi: 27 Nisan
Net satış geliri	379	433	371	-14%	-2%	Orta Doğu'daki jeopolitik gerginliklerin Gürcistan operasyonları üzerindeki baskısına ek olarak, Kazakistan'da jet yakıtı satışlarının devlet kontrolüyle yapılması ve geçen yılın ilk çeyreğinde Katar'daki teknoloji projesinden elde edilen bir defalık gelirin bu dönemde bulunmaması, satış gelirlerini kısıtlayan temel unsurlar olarak öne çıkmaktadır. Artan yolcu sayısına rağmen bu faktörlerin ciroda baskı oluşturmaması bekliyoruz. Söz konusu negatif etkiler, aynı zamanda FAVÖK üzerinde de baskı unsuru olacaktır.
FAVÖK	90	93	81	-13%	-11%	
Net kar	-46	-25	-55	124%	21%	

THYAO: 1Ç26 Beklentimiz

Araştırma kapsamı Havacılık (mio USD)	Gerçekleşen		Tahmin	Tahmin	Tahmin	
THYAO	1Ç25	4Ç25	1Ç26	Çeyrek Δ	Yıllık Δ	Bilanço açıklama tarihi: 29 Nisan
Net satış geliri	4,832	6,276	5,918	-6%	22%	Şirket'in Mart ayında yaşanan jeopolitik riskleri operasyonel esnekliği sayesinde fırsata çevirdiğini görmekteyiz. Orta Doğu'daki kapasite kayıplarını diğer rotalara başarıyla kaydırırken, Körfez taşıyıcılarındaki aksaklıklar sayesinde özellikle Uzak Doğu hatlarında sağlanan yolcu kazanımının ve birim gelir artışının finansallara olumlu yansımaları bekliyoruz. Benzer şekilde, kargo tarafında da deniz taşımacılığının hava yoluna kayan talebin kargo gelirlerini destekleyeceğini öngörüyoruz. Artan yakıt fiyatlarının etkisi, sözleşmelerdeki gecikmeli yansıma nedeniyle 1Ç26'da sınırlı kalsa da asıl maliyet baskısının 2Ç26'da hissedilmesini beklemekteyiz. Personel giderlerinin önemli bir maliyet kalemi olmaya devam etmesini öngörmekle birlikte, FAVÖK marjında 2,5 puanın üzerinde iyileşme tahmin ediyoruz.
FAVÖK	503	1,314	758	-42%	51%	
Net kar	-44	883	228	-74%	a.d.	

AKCNS: 1Ç26 Beklentimiz

Araştırma kapsamı Çimento (mio TRY)	Gerçekleşen		Tahmin	Tahmin	Tahmin	Bilanço açıklama tarihi: 29 Nisan
	1Ç25	4Ç25	1Ç26	Çeyrek Δ	Yıllık Δ	
AKCNS	1Ç25	4Ç25				
Net satış geliri	5,623	7,538	5,620	-25%	0%	1Ç26'da hacim tarafındaki görece olumlu seyre rağmen, fiyatlama katkısının sınırlı kalması nedeniyle ciroda yataya yakın bir görünüm öngörüyoruz. Buna karşın, elektrik fiyatlarının enflasyonun altında kalması ve yakıt maliyetlerinin çeyrek bazda sınırlı seyretmesinin maliyet tarafını destekleyeceğini öngörüyoruz. Bu çeyrekte, işçilik ve taşıeron giderlerindeki artışa rağmen FAVÖK marjında yaklaşık 3 puanlık iyileşme bekliyoruz.
FAVÖK	244	1,310	406	-69%	67%	
Net kar	-234	239	-260	a.d.	11%	

BRISA: 1Ç26 Beklentimiz

Araştırma kapsamı Otomotiv Lastiği (mio TRY)	Gerçekleşen		Tahmin	Tahmin	Tahmin	Bilanço açıklama tarihi: Mayıs'ın ilk haftası
	1Ç25	4Ç25	1Ç26	Çeyrek Δ	Yıllık Δ	
BRISA	1Ç25	4Ç25				
Net satış geliri	10,678	11,887	12,031	1%	13%	Satış hacmindeki artışa ek olarak fiyatlama tarafından da sınırlı destek gelmesiyle birlikte çift haneli büyüme beklerken, ürün miksindeki premium segmentinin artmasıyla birlikte operasyonel kar marjının ve dolayısıyla FAVÖK'ün destekleneceğini düşünüyoruz. Bununla birlikte net kar üzerinde vergi gideri
FAVÖK	1,014	2,345	1,833	-22%	81%	
Net kar	-662	-160	22	a.d.	a.d.	

TSKB: 1Ç26 Beklentimiz

Araştırma kapsamı Banka (mio TRY)	Gerçekleşen		Tahmin	Tahmin	Tahmin	Bilanço açıklama tarihi: 29 Nisan
	1Ç25	4Ç25	1Ç26	Çeyrek Δ	Yıllık Δ	
TSKB	1Ç25	4Ç25				
Net kar	3,095	2,098	2,856	36%	-8%	İklim finansmanı odaklı kredi büyümesinin yanı sıra, menkul kıymet yatırımları ve TÜFEX değerleme varsayımındaki yukarı yönlü revizyonun karlılığı desteklemesini beklemekteyiz. Aktif kalitesinin korunmasına paralel olarak kredi risk maliyetinin sifıra yakın gerçekleşmesini öngörüyoruz. Azalan swap giderleri ve serbest karşılık çözümlerinin de katkısıyla, Banka'nın net karının çeyreklik bazda %36 oranında artış göstermesini beklemekteyiz.

PGSUS: 1Ç26 Beklentimiz

Araştırma kapsamı Havaçılık (mio EUR)	Gerçekleşen		Tahmin	Tahmin	Tahmin	Bilanço açıklama tarihi: 11 Mayıs
	1Ç25	4Ç25	1Ç26	Çeyrek Δ	Yıllık Δ	
PGSUS	1Ç25	4Ç25				
Net satış geliri	622	814	640	-21%	3%	1Ç26 döneminde yolcu sayısı ve AKK verilerinde %9'luk artışa karşın, birim gelirlerdeki azalışın etkisiyle ciroda yatay bir seyir beklemekteyiz. Bu çeyrekte yakıt giderlerinde önemli bir artış öngörmemekle birlikte, yakıt harıç birim giderlerdeki yükseliş nedeniyle operasyonel karlılığın negatif seyretmesini bekliyoruz.
FAVÖK	42	148	-13	a.d.	a.d.	
Net kar	-62	15	-183	a.d.	195%	

EBEBK: 1Ç26 Beklentimiz

Araştırma kapsamı Perakende (mio TRY)	Gerçekleşen		Tahmin	Tahmin	Tahmin	Bilanço açıklama tarihi: 30 Nisan
	1Ç25	4Ç25	1Ç26	Çeyrek Δ	Yıllık Δ	
EBEBK	1Ç25	4Ç25				
Net satış geliri	6,796	8,288	8,100	-2%	19%	1Ç26 döneminde mağaza ziyaretçi sayısı yıllık %8.7; ebebek.com ziyaretçi sayısı %0,6 artış kaydetmiştir. Satılan ürün adeti ise aynı dönemde yıllık %21,9 artış göstermiştir. Güçlü operasyonel performans ile satış gelirlerinde %19 reel büyüme ve FAVÖK marjında yıllık bazda 2 puan iyileşme bekliyoruz.
FAVÖK	307	1,102	565	-49%	84%	
Net kar	-60	14	62	334%	a.d.	

COLLA: 1Ç26 Beklentimiz

Araştırma kapsamı Biraçılık Ve Meşrubat (mio TRY)	Gerçekleşen		Tahmin	Tahmin	Tahmin	Bilanço açıklama tarihi: 4 Mayıs
	1Ç25	4Ç25	1Ç26	Çeyrek Δ	Yıllık Δ	
COLLA	1Ç25	4Ç25				
Net satış geliri	47,318	39,285	52,012	32%	10%	Türkiye pazarı sınırlı artış ve uluslararası pazarlarda güçlü satış hacmi katkısına ek olarak ürün miksindeki değişimin pozitif etki yaratması sonucunda operasyonel karlılıkta yıllık bazda güçlü sonuçlar göreceğimizi değerlendiriyoruz. Aynı zamanda, geçen sene düşük operasyonel karlılığın etkisiyle baskılanan net kar tarafında da güçlü sonuçlar bekliyoruz.
FAVÖK	5,605	6,090	8,790	44%	57%	
Net kar	1,669	-666	3,793	a.d.	127%	

Haftalık takvim

Haftalık Takvim, 20 - 26 Nisan 2026						
Tarih	Gün	Saat	Ülke	Olay	Beklenti	Önceki
21 Nisan	Salı	10:00	TR	Reel Sektör Güven Endeksi (M.A.)	--	100
		10:00	TR	Reel Sektör Güven Endeksi (M. Arındırılmamış)	--	101
		10:00	TR	Kapasite Kullanım Oranı	--	73.30%
		12:00	EUR	ZEW Ekonomik Hissiyatı	--	-8.5
		15:30	ABD	Perakende Satışlar (Aylık)	1.30%	0.60%
		15:30	ABD	Çekirdek Perakende Satışlar (Aylık)	1.30%	0.50%
		17:00	ABD	Devam Eden Konut Satışları (Aylık)	0.80%	1.80%
		17:00	ABD	Devam Eden Konut Satışları NSA (Yıllık)	--	-0.60%
22 Nisan	Çarşamba	10:00	TR	Tüketici Güveni (M.A.)	--	85
		14:00	TR	1 Hafta Vadeli Repo Faiz Oranı	37.00%	37.00%
		17:00	EUR	Tüketici Güveni	-17	-16.3
23 Nisan	Perşembe	11:00	EUR	S&P Küresel Euro Bölgesi İmalat PMI	50.5	51.6
		11:00	EUR	S&P Küresel Euro Bölgesi Hizmet PMI	49.8	50.2
		11:00	EUR	S&P Küresel Euro Bölgesi Bileşik PMI	50.1	50.7
		15:30	ABD	İşsizlik Başvurusu Başvuruları	210k	207k
		16:45	ABD	S&P Küresel ABD İmalat PMI	52.8	52.3
		16:45	ABD	S&P Küresel ABD Hizmet PMI	50	49.8
		16:45	ABD	S&P Küresel ABD Bileşik PMI	--	50.3
24 Nisan	Cuma	14:30	TR	Yabancı Net Hisse Senedi Yatırımı	--	\$430m
		14:30	TR	Yabancı Net Tahvil Yatırımı	--	\$713m
		17:00	ABD	Michigan Üni. Tüketici Hissiyatı	48.3	47.6
		17:00	ABD	Michigan Üni. Tüketici Beklentileri	--	46.1

25 - 26 Nisan Hafta sonu

*(M.A.):Mevsimsellikten arındırılmış

Kaynak: Bloomberg, Deniz Yatırım Strateji ve Araştırma

Beklenen Finansal Açıklamalar

Tarih	Şirket
11 Mayıs	Bankaların konsolide olmayan sonuçları için son gün
20 Mayıs	Bankaların konsolide sonuçları için son gün
30 Nisan	Şirketlerin konsolide olmayan sonuçları için son gün
11 Mayıs	Şirketlerin konsolide sonuçları için son gün

Beklenen Finansal Açıklamalar

Tarih	Şirket	Matriks Net Kar Beklentisi	Research Turkey Net Kar Beklentisi	Deniz Yatırım Net Kar Beklentisi
20 Nisan	TURSG	--	6,032	6,216
21 Nisan	AKGRT	--	--	198
	TABGD	--	--	170
22 Nisan	ARCLK	--	--	-435

Kaynak: Research Turkey, Deniz Yatırım Strateji ve Araştırma

Sayılar milyon TL ifade etmektedir.

Yasal Uyarı

Bu rapor/e-posta içerisinde yer alan değerlendirmeler Deniz Yatırım Menkul Kıymetler A.Ş. tarafından, güvenilir olduğuna inanılan kaynaklardan elde edilen bilgi ve veriler kullanılarak genel nitelikte hazırlanmıştır. Raporunda yer alan ifadeler, mali durumunuz ile risk ve getiri tercihlerinize uygun olmayabilir ve hiçbir şekilde alış veya satış yapılması yönünde yönlendirme olarak değerlendirilmemelidir. Deniz Yatırım, bu bilgilerin doğru, eksiksiz ve değişmez olduğunu garanti etmemektedir. Bu sebeple, okuyucuların, bu raporlardan elde edilen bilgilere dayanarak hareket etmeden önce, bilgilerin doğruluğunu teyit etmeleri önerilir ve bu bilgilere dayanarak aldıkları kararlarda sorumluluk okuyucuların kendilerine aittir. Bilgilerin eksikliği ve yanlışlığından Deniz Yatırım hiçbir şekilde sorumlu tutulamaz. Ayrıca, Deniz Yatırım ve DenizBank Finansal Hizmetler Grubu çalışanları ve danışmanlarının, herhangi bir şekilde bu rapor/e-posta içerisinde yer alan bilgiler dolayısıyla ortaya çıkabilecek, doğrudan veya dolaylı zararlarla ilgili herhangi bir sorumluluğu yoktur. Burada yer alan bilgiler sermaye piyasası aracına yönelik bir yatırım tavsiyesi, alım-satım önerisi ya da getiri vaadi değildir ve yatırım danışmanlığı kapsamında yer almamaktadır. Yatırım Danışmanlığı hizmeti; yetkili kuruluşlar tarafından imzalanacak yatırım danışmanlığı sözleşmesi çerçevesinde kişilerin risk ve getiri tercihleri dikkate alınarak kişiye özel sunulmaktadır. Buradaki içeriğin hiçbir bölümü Deniz Yatırım Menkul Kıymetler A.Ş.'nin yazılı izni olmadan çoğaltılamaz, hiçbir şekilde ortamda yayımlanamaz, alıntı yapılamaz ve kullanılamaz. Sadece burada yer alan bilgilere dayanarak yatırım kararı verilmesi beklentilerinize uygun sonuçlar doğurmayabilir.

© DENİZ INVEST 2026

Derecelendirme

Deniz Yatırım Analistleri, her hisse senedi için bir veya birden fazla değerlendirme yöntemi kullanarak 12 aylık hedef değerler (fiyatlar) ve buna bağlı olarak potansiyel getirileri hesaplamaktadır. 12 ay derecelendirme sistemimiz; AL, TUT ve SAT olmak üzere 3 farklı genel yatırım tavsiyesi içerir.

AL: Hisse senedinin gelecek 12 ay toplam potansiyel getirisinin en az %20 ve üzerinde oluşması şeklindeki değerlendirme ifade etmektedir.

TUT: Hisse senedinin gelecek 12 ay toplam potansiyel getirisinin %0-20 aralığında oluşması şeklindeki değerlendirme ifade etmektedir.

SAT: Hisse senedinin gelecek 12 ay toplam potansiyel getirisinin %0'dan daha düşük seviyelerde oluşması şeklindeki değerlendirme ifade etmektedir.

Derecelendirme	Potansiyel Getiri (PG), 12-ay
AL	≥%20
TUT	%0-20
SAT	≤%0

Kaynak: Deniz Yatırım

Deniz Yatırım Analistleri, hisse senetlerini; potansiyel katalizörler, tetikleyici gelişmeler, riskler ile piyasa, sektör ve rakip firma gelişmeleri ışığında değerlendirmektedir. Analistlerimiz, genel yatırım tavsiyesinin kamuoyuyla paylaşılmasını takip eden süreçte hisse senetlerini titizlikle yakından takibe devam etmekte; ancak, hisse senedi fiyatındaki dalgalanmalardan ötürü değerler, derecelendirme sistemimizdeki sınırları aştığı takdirde, hisse senedi hakkında sundukları tavsiyeyi değiştirmemeyi ve/veya Gözden Geçirme (GG) sürecine almayı tercih edebilirler. Olası Gözden Geçirme (GG) durumunda, analistlerimiz açısından derecelendirme ve/öneri güncelleme noktasında herhangi bir zaman kısıtlaması kesinlikle söz konusu değildir. Kimi durumlarda, değerlendirme açısından, matematiksel olarak yükseliş potansiyeli veya düşüş riskinin doğması durumunda, analistlerimiz, AL-TUT-SAT önerilerinin dışında, sektör ve şirket ile ilgili genel gidişatı ve son gelişmeleri gözetenerek derecelendirmeye temel oluşturan potansiyel getiri seviyelerinin dışında önerilerde bulunma haklarını saklı tutarlar. Bu gibi durumlarda, bahse konu şirket(ler)in, içerisinde buldukları sektörün genel koşulları, muhtemel risk ve getiri başlıkları, açıklanan son finansallarındaki parametreler, politik ve jeopolitik gibi farklı birçok girdi gözetilerek değerlendirilme bulunabilir. Analistlerimiz, AL-TUT-SAT önerilerini belirlerken, sadece matematiksel değerlerin gözetildiği, mekanik bir süreç yürütmemektedirler.