

## günlük bülten

Tarih	BIST 100	Endeks değişim	İşlem hacmi, mio TRY	Hacim değişim
04.05.2026	14370	-0.5%	194,832	-3.7%
30.04.2026	14443	0.9%	202,311	3.3%
29.04.2026	14311	-0.1%	192,156	-0.1%
28.04.2026	14329	-1.8%	174,571	-7.2%
27.04.2026	14594		188,128	

Tarih	BIST 100	Endeks değişim	İşlem hacmi, mio USD	Hacim değişim
04.05.2026	319	-0.8%	4,320	-1.0%
30.04.2026	321	1.0%	4,499	1.3%
29.04.2026	318	-0.2%	4,272	-0.0%
28.04.2026	319	-1.9%	3,882	-7.3%
27.04.2026	325		4,186	

Kaynak: Deniz Yatırım Strateji ve Araştırma Bölümü hesaplamaları

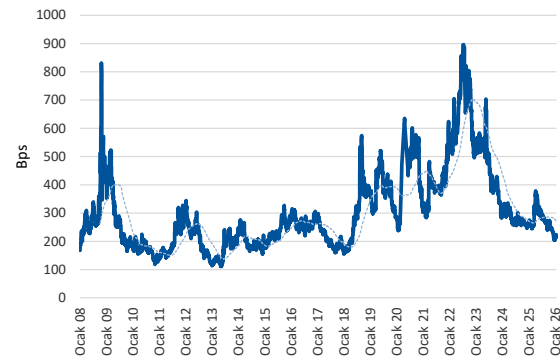
Piyasa özeti					
Yerel piyasa	Kapanış	Önceki	Değişim	Yıl başlangıcı	Değişim
BIST 30	16487	16601	-0.7%	12224	34.9%
BIST 100	14370	14443	-0.5%	11262	27.6%
USDTRY	45.19	45.19	0.0%	42.96	5.2%
EURTRY	52.85	53.04	-0.3%	50.52	4.6%
GBPTRY	61.18	61.53	-0.6%	57.92	5.6%
Sepet kur	49.02	49.11	-0.2%	46.74	4.9%
2y TR tahvil	41.22%	41.22%	0	36.84%	438
10y TR tahvil	34.24%	33.89%	35	28.96%	528
AOFM	40.00%	40.00%	0	38.00%	200
5y CDS	244	248	-5	204	39
FX	Kapanış	Önceki	Değişim	Yıl başlangıcı	Değişim
EURUSD	1.1691	1.1731	-0.3%	1.1746	-0.5%
GBPUSD	1.3532	1.3604	-0.5%	1.3475	0.4%
USDJPY	157.24	156.59	0.4%	156.71	0.3%
Emtia	Kapanış	Önceki	Değişim	Yıl başlangıcı	Değişim
Ons altın, USD	4,522	4,618	-2.1%	4,319	4.7%
Ons gümüş, USD	72.77	73.75	-1.3%	71.66	1.5%
Brent, USD	114.44	114.01	0.4%	60.85	88.1%
Global endeksler	Kapanış	Önceki	Değişim	Yıl başlangıcı	Değişim
Dow Jones	48942	49652	-1.4%	48063	1.8%
S&P 500	7201	7209	-0.1%	6846	5.2%
Nasdaq Comp.	25068	24892	0.7%	23242	7.9%
DAX	23991	24292	-1.2%	24490	-2.0%
FTSE 100	10364	10379	-0.1%	9931	4.4%

Kaynak: Deniz Yatırım Strateji ve Araştırma Bölümü hesaplamaları

## En çok yükselenler &amp; düşenler (BIST 100)

En çok yükselenler	Hisse kodu	Son kapanış	Gün değ.	Hacim, mio TRY
Efor Yatırım	EFOR	12.70	10.0%	2,537
Europower Enerji Ve Otomasyon Teknolojileri	EUPWR	55.45	5.8%	2,306
Ral Yatırım Holding	RALYH	354.50	5.3%	471
Aksa Enerji	AKSEN	85.95	4.6%	733
Anadolu Sigorta	ANSGR	30.16	4.4%	425
Borusan Boru Sanayi	BRSAN	567.50	3.7%	1,429
En çok düşenler	Hisse kodu	Son kapanış	Gün değ.	Hacim, mio TRY
Kontrolmatik Teknoloji	KONTR	9.81	-5.8%	1,946
İzdemir Enerji Elektrik Üretim	IZENR	10.24	-4.5%	743
Türk Altın İşletmeleri	TRALT	39.54	-4.4%	4,198
Gramturk Holding	GRTHO	247.40	-4.1%	588
Dap Gayrimenkul Geliştirme	DAPGM	10.12	-4.0%	440
Emlak G.M.Y.O.	EKGYO	19.77	-3.9%	2,982

## 5 Yıllık Ülke Risk Primi (CDS) (baz puan)



## Piyasa yorumu:

Bu sabah karışık açılış ve sonrasında 14250 – 14500 arasında işlem aktivitesi bekliyoruz.

Dün endeks -0.51% değişimle 14.370 seviyesinde kapattı. İşlem hacmi yüksek seviyede gerçekleşti.

Günlük Bültenimizin ilerleyen sayfalarında detaylı şekilde görebileceğiniz **Seçilmiş İndikatörler Puanlama Sistemimize** göre bugün öne çıkan ilk 5 hisse senedi: **MGROS, SOKM, TURSG, ZOREN** ve **EUREN**. İlgili sayfada sistemimizin metodolojisini ve uyarı notunu okumanızı önemle belirtmek isteriz.

Son iş günü kapanışına göre, eşit dağıtım oranı ile oluşturulan Deniz Yatırım Model Portföyümüz günlük bazda %-1.73, BIST 100 endeksi ise %-0.51 seviyelerinde performans sergilemiştir.

*Strateji ve Araştırma Bölümümüzün hazırladığı teknik takip bültenine ulaşmak için lütfen aşağıdaki başlığa tıklayınız.*

[BIST Teknik Takip Bülteni, 05.05.2026](#)

**1Ç26 beklentilerimizi için yayımladık: [1Ç26 Kar Tahminlerimiz](#)**

Araştırma kapsamımızda yer alan şirketler için genişletilmiş kar tahmin raporumuzu yayımladık:

[1Ç26 Kar Tahmin Raporu \(Toplulaştırılmış\)](#)

**1Ç26 bilanço döneminde güçlü finansalları ile öne çıkabilecek şirketleri sizler için belirledik: [1Ç26'da Öne Çıkanlar](#)**

## Bugünün haberleri:

## Piyasa gelişmesi

- BIST Hacim Takip Analizleri (Hacim Avcıları)
- Araştırma kapsamımızda yer alan şirketlere ait sektörel ciro, FAVÖK ve net kar değişim beklentilerimiz, 1Ç26

## Sektör Notu

- BDDK Aylık Verileri, Mart 2026

## Hisse senetleri

- PETKM: Etilen-nafta makası haftalık bazda artış gösterdi / olumlu
- GWIND: Toplantı notu
- ENJSA: Bilanço değerlendirmesi / sınırlı olumlu
- TUPRS: Ürün karlılıklarında kısmi normalleşmeye ek olarak petrol farklarında daralma / sınırlı olumsuz

- **EBEBK:** Aylık mağaza sayısı bildirimini – Nisan 2026 / sınırlı olumlu
- **COLA:** Bilanço değerlendirmesi / olumlu
- **KAREL:** Bilanço değerlendirmesi / olumlu

## 1Ç26 beklentileri

- **ISCTR:** İş Bankası (C) bugün piyasa kapanışının ardından 1Ç26 finansal sonuçlarını açıklayacak. Beklentimiz Şirket'in 17.684 milyon TL net kar açıklaması yönünde. Piyasa beklentisi ise Şirket'in 17.684 milyon TL net kar açıklaması yönünde.
- **MGROS:** Migros bugün piyasa kapanışının ardından 1Ç26 finansal sonuçlarını açıklayacak. Beklentimiz Şirket'in 109.117 milyon TL satış geliri, 4.833 milyon TL FAVÖK ve 647 milyon TL net kar açıklaması yönünde. Piyasa beklentisi ise Şirket'in 108.966 milyon TL satış geliri, 4.768 milyon TL FAVÖK ve 650 milyon TL net kar açıklaması yönünde.
- **FROTO:** 1Ç26 Beklentisi: Ford Otosan bugün piyasa kapanışının ardından 1Ç26 finansal sonuçlarını açıklayacak. Beklentimiz Şirket'in 188.832 milyon TL satış geliri, 9.218 milyon TL FAVÖK ve 5.129 milyon TL net kar açıklaması yönünde. Piyasa beklentisi ise Şirket'in 188.978 milyon TL satış geliri, 9.462 milyon TL FAVÖK ve 5.208 milyon TL net kar açıklaması yönünde.
- **OTKAR:** Otokar bugün piyasa kapanışının ardından 1Ç26 finansal sonuçlarını açıklayacak. Beklentimiz Şirket'in 9.772 milyon TL satış geliri, -792 milyon TL FAVÖK ve 1.227 milyon TL net zarar açıklaması yönünde. Piyasa beklentisi ise Şirket'in 10.227 milyon TL satış geliri, -317 milyon TL FAVÖK ve 1.226 milyon TL net zarar açıklaması yönünde.
- **TOASO:** Tofaş Otomobil Fab. bugün piyasa kapanışının ardından 1Ç26 finansal sonuçlarını açıklayacak. Beklentimiz Şirket'in 94.153 milyon TL satış geliri, 2.636 milyon TL FAVÖK ve 1.904 milyon TL net kar açıklaması yönünde. Piyasa beklentisi ise Şirket'in 92.723 milyon TL satış geliri, 2.495 milyon TL FAVÖK ve 2.353 milyon TL net kar açıklaması yönünde.
- **BRISA:** Brisa bugün piyasa kapanışının ardından 1Ç26 finansal sonuçlarını açıklayacak. Beklentimiz Şirket'in 12.031 milyon TL satış geliri, 1.833 milyon TL FAVÖK ve 22 milyon TL net kar açıklaması yönünde. Piyasa beklentisi ise Şirket'in 11.978 milyon TL satış geliri, 1.805 milyon TL FAVÖK ve 26 milyon TL net kar açıklaması yönünde.

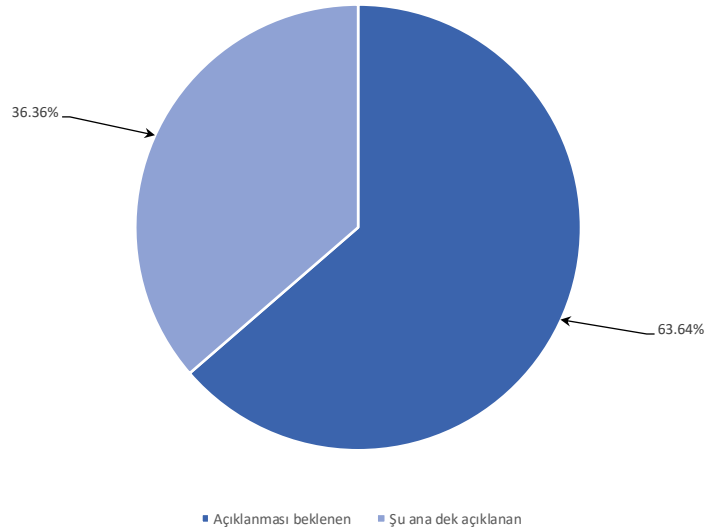
### Açıklanan bilançolar & BISTTUM payı

- Bugün açıklanması beklenen, BISTTUM içerisinde yer alan bilançolara ait toplam MCAP büyüklüğü 1.173 milyar TL seviyesindedir.
- Bununla birlikte, söz konusu şirketlerin MCAP büyüklüğü YP cinsinden ise 26.0 milyar USD seviyesindedir.
- Hesaplamalarımıza göre, bugün açıklanacak bilançoların toplam BISTTUM MCAP payı ise %5.9 düzeyindedir.

### Açıklanan bilançolar & BISTTUM payı

- İçerisinde bulunduğumuz finansal raporlama döneminde şu ana dek açıklanan BISTTUM bilançolarına ait MCAP büyüklüğü 7.230 trilyon TL olmuştur.
- Yine aynı finansal raporlama döneminde şu ana dek açıklanan BISTTUM bilançolarına ait MCAP büyüklüğü YP cinsinden ise 160.3 milyar USD düzeyindedir.
- Hesaplamalarımıza göre, şu ana dek açıklanan bilançoların toplam BISTTUM MCAP payı ise %36,36 olmuştur.

Şu ana dek finansal sonuç açıklayan ve açıklanması beklenen şirketlerin mcap oranları



Kaynak: Deniz Yatırım Strateji ve Araştırma

## Piyasa notu

Orta Doğu'daki jeopolitik gerilime ilişkin gelişmeler fiyatlamalar üzerinde belirleyici olmaya devam ederken, küresel pay piyasalarında negatif bir seyir izlendi. ABD Başkanı Donald Trump, Hürmüz Boğazı'nda mahsur kalan ve krizle doğrudan bağlantısı bulunmayan tarafsız ülkelere ait gemilerin geçişine destek verileceğini açıklarken, İran devlet medyası Cask Adası yakınlarında ABD donanmasına ait bir geminin iki füzeyle hedef alındığını bildirdi.

New York Fed Başkanı John Williams, yüksek enflasyon, iş gücü piyasasından gelen çelişkili sinyaller ve Orta Doğu'daki çatışmaların yarattığı belirsizliğin alışılmadık bir görünüm oluşturduğunu ifade etti. Williams, mevcut para politikası duruşunun tam istihdam ve fiyat istikrarı hedeflerine yönelik riskleri dengelemek açısından uygun seviyede olduğunu belirtti.

Makro veri tarafında ABD'de mart ayı fabrika siparişleri %1,5 artarak beklentilerin üzerinde gerçekleşti. Jeopolitik risklerin etkisiyle petrol fiyatları yüksek seyrini korurken, Brent petrol pazartesi günü %5,8 yükselişin ardından 114 dolar civarında işlem görüyor.

Yurt içinde BIST 100 endeksi güne %0,45 yükselişle 14.506,83 puandan başlamasına rağmen, günün ikinci yarısında artan satış baskısıyla yönünü aşağı çevirdi ve günü %0,51 düşüşle 14.369,61 puandan tamamladı. Günlük işlem hacmi 194,8 milyar TL olurken, endeks gün içinde 14.321,03 – 14.544,57 bandında hareket etti. Sektörler bazında bankacılık endeksi %2,80 ile negatif ayrışırken, holding endeksi %1,20 geriledi. Sanayi endeksi ise %0,25 artışla sınırlı pozitif performans sergiledi. Alt sektörler içerisinde teknoloji %2,58 ile en fazla yükselen, bankacılık ise en fazla değer kaybeden sektör oldu.

Makro tarafta Nisan ayı enflasyonu %4,18 ile %3,3 seviyesindeki piyasa beklentisinin belirgin şekilde üzerinde gerçekleşti. Böylece yıllık enflasyon %30,87'den %32,37'ye yükselerek son altı ayın en yüksek seviyesine ulaştı. TCMB'nin son PPK metninde de vurguladığı üzere, Mart ayında gerileyen ana eğilimin Nisan'da yeniden yukarı yönlü hareket ettiği görülüyor. Günün devamında TCMB'nin yayımlayacağı Aylık Fiyat Gelişmeleri Raporu ile reel efektif döviz kuru endeksi takip edilecek. Öte yandan imalat PMI verisi 45,7 seviyesine gerileyerek 50 eşik değerinin altında kalmaya devam etti ve Eylül 2024'ten bu yana en zayıf performansa işaret ederek büyüme görünümüne ilişkin zayıf sinyaller verdi.

Tahvil piyasasında Türkiye'nin 2 yıllık tahvil faizi 31 baz puan artışla %41,22 seviyesine yükselirken, 10 yıllık tahvil faizi 35 baz puan yükselişle %34,2 seviyesinde bulunuyor. USD/TRY kuru ise bu sabah itibarıyla 45,21 seviyesinde işlem görüyor.

BDDK verilerine göre bankacılık sektörü Mart ayında 119 milyar TL net kar elde etti. Bu rakam aylık bazda %45, yıllık bazda ise %21 artışa işaret ediyor. Ocak-Mart döneminde toplam net kar 288,4 milyar TL'ye ulaşarak geçen yılın aynı dönemine göre %33 artış kaydetti. Aylık ortalama net kar ise 1Ç25 döneminde 72,2 milyar TL seviyesindeyken, 1Ç26'da 96,1 milyar TL'ye yükseldi.

## Piyasa gelişmesi

### BIST Hacim Takip Analizleri (Hacim Avcıları)

- Yıl başından bu yana ortalama hacim uzaklığının üzerinde kalan ilk 5 hisse; **ASTOR 121.8%, SASA, 83.4%, KRDM 72.4%, EREGL 50.1%, AKBNK 21.1%** olurken hacim uzaklığının altında kalan 5 hisse ise; **TOASO -38.4%, ISCTR -38.6%, DSTKF -45%, KCHOL -45%, PGSUS -64.5%** olarak karşımıza çıkmaktadır.
- BIST30 içerisinde TL bazlı işlem hacmi en yüksek ilk 5 hisse sırasıyla; **17,475 milyon TL ile THYAO, 15,505 milyon TL ile ASELS, 15,206 milyon TL ile ASTOR, 14,234 milyon TL ile SASA, 10,973 milyon TL ile AKBNK** şeklindedir.
- Söz konusu hisselerin TL bazlı yıl başından bugüne ortalama işlem hacimleri sırasıyla; **16,585 milyon TL ile THYAO, 12,983 milyon TL ile ASELS, 6,855 milyon TL ile ASTOR, 7,760 milyon TL ile SASA, 9,060 milyon TL ile AKBNK** şeklindedir.
- Söz konusu hisselerin yıl başından bugüne ortalama hacimlerine uzaklıkları son kapanışları itibarıyla sırasıyla; **THYAO için 5.4%, ASELS için 19.4%, ASTOR için 121.8%, SASA için 83.4%, AKBNK için 21.1%** şeklindedir.
- 2026 maksimum hacim seviyesine en yakın ilk 5 hisse sırasıyla; **-36.7% ile ASTOR, -47.3% ile EREGL, -50.9% ile THYAO, -51.3% ile FROTO, -53.3% ile KRDM** şeklindedir.
- 2026 maksimum hacim seviyesine en uzak ilk 5 hisse sırasıyla; **-77% ile TOASO, -77.6% ile KCHOL, -78.1% ile AEFES, -82.4% ile DSTKF, -87.8% ile PGSUS** şeklindedir.
- 2026 minimum hacim seviyesine en yakın ilk 5 hisse sırasıyla; **52.4% ile KCHOL, 58.3% ile TOASO, 63.5% ile ENKAI, 77.2% ile BIMAS, 99.1% ile DSTKF** yer almaktadır.
- 2026 minimum hacim seviyesine en uzak ilk 5 hisse sırasıyla; **1201.8% ile SASA, 840.4% ile EREGL, 760.1% ile ASTOR, 590.5% ile KRDM, 508.9% ile TAVHL** olarak karşımıza çıkmaktadır.

## Araştırma kapsamımızda yer alan şirketlere ait sektörel ciro, FAVÖK ve net kar değişim beklentilerimiz, 1Ç26

- ✓ 1Ç26 döneminde araştırma kapsamımızda yer alan ve tahmin yapabildiğimiz şirketlere ait sektörler arasında **çeyrek** bazda en yüksek satış geliri artışı %115 ile **Tarım Kimyasalları** sektöründe gerçekleşmiştir. En zayıf performans gösteren sektör ise %-63 ile **Teknoloji** olmuştur.
- ✓ Yine bu dönemde **çeyrek** bazda en yüksek FAVÖK artışı %44 ile **Biracılık Ve Meşrubat** sektöründe gerçekleşmiştir. En zayıf performans gösteren sektör ise %-68 ile **Seramik** olmuştur.
- ✓ Net kar kaleminde ise en yüksek artış %899 ile **Gıda** sektöründe gerçekleşmiştir. En zayıf performans gösteren sektör ise %-89 ile **Mobilya** olmuştur.
- ✓ 1Ç26 döneminde araştırma kapsamımızda yer alan ve tahmin yapabildiğimiz şirketlere ait sektörler arasında **yıllık** bazda en yüksek satış geliri artışı %21 ile **Bilgisayar Toptancılığı** sektöründe gerçekleşmiştir. En zayıf performans gösteren sektör ise %-18 ile **Tarım Kimyasalları** sektöründe olmuştur.
- ✓ Yine bu dönemde yıllık bazda en yüksek FAVÖK artışı %81 ile **Otomotiv Lastiği** sektöründe gerçekleşmiştir. En zayıf performans gösteren sektör ise %-35 ile **Seramik** olmuştur.
- ✓ Net kar kaleminde ise en yüksek artış %163 ile **Çimento** sektöründe gerçekleşmiştir. En zayıf performans gösteren sektör ise %-94 ile **Demir, Çelik Temel** olmuştur.

1Ç26 (T) Sıfır olan kalemlerde tahmin yapılmamıştır.				4Ç25				Çeyrek Δ				Sadece mutlak değişimleri ifade eder.			
Sektör	Net satış geliri, çeyrek	FAVÖK, çeyrek	Net kar, çeyrek	Sektör	Net satış geliri, çeyrek	FAVÖK, çeyrek	Net kar, çeyrek	Sektör	Net satış geliri	FAVÖK	Net kar	Sektör	Net satış geliri	FAVÖK	Net kar
Cam	55,126	2,930	869	Cam	60,722	3,225	4,275	Cam	-9%	-9%	-80%	Cam	-9%	-9%	-80%
Çimento	17,232	1,871	325	Çimento	20,043	3,710	956	Çimento	-14%	-50%	-66%	Çimento	-14%	-50%	-66%
Dayanıklı Tüketim	131,774	7,926	-435	Dayanıklı Tüketim	141,012	7,210	-1,804	Dayanıklı Tüketim	-7%	-10%	-76%	Dayanıklı Tüketim	-7%	-10%	-76%
Demir, Çelik Temel	15,664	1,802	-118	Demir, Çelik Temel	18,069	2,599	-751	Demir, Çelik Temel	-13%	-31%	-84%	Demir, Çelik Temel	-13%	-31%	-84%
Gıda	49,749	6,827	1,911	Gıda	48,562	6,874	191	Gıda	2%	-1%	899%	Gıda	2%	-1%	899%
Holding	0	0	7,323	Holding	613,454	97,174	15,222	Holding	a.d.	a.d.	-52%	Holding	a.d.	a.d.	-52%
İnşaat, Taahhüt	0	0	-239	İnşaat, Taahhüt	1,536	-1,159	-963	İnşaat, Taahhüt	a.d.	a.d.	-75%	İnşaat, Taahhüt	a.d.	a.d.	-75%
Mobilya	6,333	634	30	Mobilya	7,251	1,106	266	Mobilya	-13%	-43%	-89%	Mobilya	-13%	-43%	-89%
Otomotiv	350,749	13,880	5,028	Otomotiv	500,544	24,294	13,543	Otomotiv	-30%	-43%	-63%	Otomotiv	-30%	-43%	-63%
Otomotiv Lastiği	12,031	1,833	22	Otomotiv Lastiği	11,887	2,345	-160	Otomotiv Lastiği	1%	-22%	a.d.	Otomotiv Lastiği	1%	-22%	a.d.
Perakende	411,714	14,369	4,489	Perakende	417,824	28,204	7,088	Perakende	-1%	-49%	-37%	Perakende	-1%	-49%	-37%
Petrol Ve Petrol Ürünleri	285,182	18,049	4,830	Petrol Ve Petrol Ürünleri	275,717	14,706	3,992	Petrol Ve Petrol Ürünleri	3%	23%	21%	Petrol Ve Petrol Ürünleri	3%	23%	21%
Seramik	2,083	282	62	Seramik	3,305	879	385	Seramik	-37%	-68%	-84%	Seramik	-37%	-68%	-84%
Teknoloji	35,804	9,096	5,022	Teknoloji	96,044	26,432	19,657	Teknoloji	-63%	-66%	-74%	Teknoloji	-63%	-66%	-74%
Turizm	1,170	205	-30	Turizm	1,331	354	-12	Turizm	-12%	-42%	158%	Turizm	-12%	-42%	158%
Sağlık	17,306	4,750	1,072	Sağlık	16,851	5,169	1,441	Sağlık	3%	-8%	-26%	Sağlık	3%	-8%	-26%
İletişim	131,798	54,283	10,435	İletişim	141,756	57,540	4,745	İletişim	-7%	-6%	120%	İletişim	-7%	-6%	120%
Elektrik	696	463	136	Elektrik	672	418	86	Elektrik	4%	11%	57%	Elektrik	4%	11%	57%
Tekstil, Entegre	8,260	793	-274	Tekstil, Entegre	9,923	1,729	-974	Tekstil, Entegre	-17%	-54%	-72%	Tekstil, Entegre	-17%	-54%	-72%
Biracılık Ve Meşrubat	52,012	8,790	3,793	Biracılık Ve Meşrubat	39,285	6,090	-666	Biracılık Ve Meşrubat	32%	44%	a.d.	Biracılık Ve Meşrubat	32%	44%	a.d.
Tarım Kimyasalları	2,251	45	-231	Tarım Kimyasalları	1,048	-513	-1,602	Tarım Kimyasalları	115%	a.d.	-86%	Tarım Kimyasalları	115%	a.d.	-86%
Bilgisayar Toptancılığı	29,087	1,034	142	Bilgisayar Toptancılığı	29,920	1,307	188	Bilgisayar Toptancılığı	-3%	-21%	-24%	Bilgisayar Toptancılığı	-3%	-21%	-24%
İletişim Cihazları	4,498	244	-306	İletişim Cihazları	6,242	479	3	İletişim Cihazları	-28%	-49%	a.d.	İletişim Cihazları	-28%	-49%	a.d.
Endüstriyel Tekstil	10,425	1,904	211	Endüstriyel Tekstil	8,789	2,577	1,455	Endüstriyel Tekstil	19%	-26%	-85%	Endüstriyel Tekstil	19%	-26%	-85%

1Ç26 (T) Sıfır olan kalemlerde tahmin yapılmamıştır.				1Ç25				Yıllık Δ				Sadece mutlak değişimleri ifade eder.			
Sektör	Net satış geliri, çeyrek	FAVÖK, çeyrek	Net kar, çeyrek	Sektör	Net satış geliri, çeyrek	FAVÖK, çeyrek	Net kar, çeyrek	Sektör	Net satış geliri	FAVÖK	Net kar	Sektör	Net satış geliri	FAVÖK	Net kar
Cam	55,126	2,930	869	Cam	59,497	3,523	1,641	Cam	-7%	-17%	-47%	Cam	-7%	-17%	-47%
Çimento	17,232	1,871	325	Çimento	17,277	1,675	124	Çimento	0%	12%	163%	Çimento	0%	12%	163%
Dayanıklı Tüketim	131,774	7,926	-435	Dayanıklı Tüketim	142,797	7,490	-2,146	Dayanıklı Tüketim	-8%	6%	-80%	Dayanıklı Tüketim	-8%	6%	-80%
Demir, Çelik Temel	15,664	1,802	-118	Demir, Çelik Temel	18,861	1,453	-1,939	Demir, Çelik Temel	-17%	24%	-94%	Demir, Çelik Temel	-17%	24%	-94%
Gıda	49,749	6,827	1,911	Gıda	49,493	9,475	3,812	Gıda	1%	-28%	-50%	Gıda	1%	-28%	-50%
Holding	0	0	7,323	Holding	541,035	78,937	-6,378	Holding	a.d.	a.d.	a.d.	Holding	a.d.	a.d.	a.d.
İnşaat, Taahhüt	0	0	-239	İnşaat, Taahhüt	1,641	-270	-3,034	İnşaat, Taahhüt	a.d.	a.d.	-92%	İnşaat, Taahhüt	a.d.	a.d.	-92%
Mobilya	6,333	634	30	Mobilya	5,975	527	-50	Mobilya	6%	20%	a.d.	Mobilya	6%	20%	a.d.
Otomotiv	350,749	13,880	5,028	Otomotiv	324,319	18,211	8,763	Otomotiv	8%	-24%	-43%	Otomotiv	8%	-24%	-43%
Otomotiv Lastiği	12,031	1,833	22	Otomotiv Lastiği	10,678	1,014	-662	Otomotiv Lastiği	13%	81%	a.d.	Otomotiv Lastiği	13%	81%	a.d.
Perakende	411,714	14,369	4,489	Perakende	385,258	11,879	3,949	Perakende	7%	21%	14%	Perakende	7%	21%	14%
Petrol Ve Petrol Ürünleri	285,182	18,049	4,830	Petrol Ve Petrol Ürünleri	256,050	12,772	-3,229	Petrol Ve Petrol Ürünleri	11%	41%	a.d.	Petrol Ve Petrol Ürünleri	11%	41%	a.d.
Seramik	2,083	282	62	Seramik	2,316	433	182	Seramik	-10%	-35%	-66%	Seramik	-10%	-35%	-66%
Teknoloji	35,804	9,096	5,022	Teknoloji	31,194	7,246	3,933	Teknoloji	15%	26%	28%	Teknoloji	15%	26%	28%
Turizm	1,170	205	-30	Turizm	1,104	180	-35	Turizm	6%	14%	-14%	Turizm	6%	14%	-14%
Sağlık	17,306	4,750	1,072	Sağlık	16,524	4,105	1,562	Sağlık	5%	16%	-31%	Sağlık	5%	16%	-31%
İletişim	131,798	54,283	10,435	İletişim	119,095	49,176	10,752	İletişim	11%	10%	-3%	İletişim	11%	10%	-3%
Elektrik	696	463	136	Elektrik	728	490	175	Elektrik	-4%	-5%	-22%	Elektrik	-4%	-5%	-22%
Tekstil, Entegre	8,260	793	-274	Tekstil, Entegre	8,344	471	-511	Tekstil, Entegre	-1%	68%	-46%	Tekstil, Entegre	-1%	68%	-46%
Biracılık Ve Meşrubat	52,012	8,790	3,793	Biracılık Ve Meşrubat	47,318	5,605	1,669	Biracılık Ve Meşrubat	10%	57%	127%	Biracılık Ve Meşrubat	10%	57%	127%
Tarım Kimyasalları	2,251	45	-231	Tarım Kimyasalları	2,734	-342	-750	Tarım Kimyasalları	-18%	a.d.	-69%	Tarım Kimyasalları	-18%	a.d.	-69%
Bilgisayar Toptancılığı	29,087	1,034	142	Bilgisayar Toptancılığı	24,039	858	120	Bilgisayar Toptancılığı	21%	20%	18%	Bilgisayar Toptancılığı	21%	20%	18%
İletişim Cihazları	4,498	244	-306	İletişim Cihazları	4,286	182	-460	İletişim Cihazları	5%	35%	-33%	İletişim Cihazları	5%	35%	-33%
Endüstriyel Tekstil	10,425	1,904	211	Endüstriyel Tekstil	9,010	1,245	290	Endüstriyel Tekstil	16%	53%	-27%	Endüstriyel Tekstil	16%	53%	-27%

Deniz Yatırım Strateji & Araştırma

Tablo renklendirmesinde; net satış geliri bir önceki çeyrek, FAVÖK ve net kar ise bir önceki yıla ait dönemle karşılaştırılarak yapılmıştır.

Dönem	Sektör	1Ç25	1Ç25	1Ç25	4Ç25	4Ç25	1Ç26 (T)	1Ç26 (T)	1Ç26 (T)	Çeyrek Δ	Çeyrek Δ	Çeyrek Δ	Yıllık Δ	Yıllık Δ	Yıllık Δ		
Şirket		Net satış geliri	FAVÖK	Net kar	Net satış geliri	FAVÖK	Net kar	Net satış geliri (T)	FAVÖK (T)	Net kar (T)	Net satış geliri (T)	FAVÖK (T)	Net kar (T)	Net satış geliri (T)	FAVÖK (T)	Net kar (T)	
ARCLK	Dayanıklı Tüketim	142,797	7,490	-2,146	141,012	7,210	-1,804	131,774	7,926	-435	-7%	10%	-76%	-8%	6%	-80%	
ALARK	İnşaat, Taahhüt	1,641	-270	-3,034	1,536	-1,159	-963			-239	a.d.	a.d.	-75%	a.d.	a.d.	-92%	
DOAS	Otomotiv	55,015	3,767	755	85,258	2,595	-2,345	48,170	2,867	352	-44%	10%	a.d.	-12%	-24%	-53%	
TABGD	Gıda	11,404	1,920	406	13,172	2,597	2	12,704	2,115	170	-4%	-1%	10264%	11%	10%	-58%	
AKCNS	Çimento	5,624	244	-231	7,538	1,310	239	5,620	406	-260	-25%	-62%	a.d.	0%	67%	12%	
BRISA	Otomotiv Lastiği	10,678	1,014	-662	11,887	2,345	-160	12,031	1,833	-22	1%	-2%	a.d.	13%	81%	a.d.	
SISE	Cam	59,497	3,523	1,641	60,722	3,225	4,275	55,126	2,930	869	-9%	-9%	-80%	-7%	-17%	-47%	
EBEBK	Perakende	6,797	307	-60	8,288	1,102	14	8,100	565	62	-2%	-9%	-80%	334%	19%	84%	a.d.
CCOLA	Biracılık Ve Meşrubat	47,318	5,605	1,669	39,285	6,090	-666	52,012	8,790	3,793	32%	44%	a.d.	10%	57%	127%	
CIMSA	Çimento	11,653	1,432	355	13,595	2,400	716	11,612	1,465	585	7%	9%	-38%	0%	2%	65%	
BIMAS	Perakende	193,318	6,913	3,540	204,634	14,107	7,581	208,404	8,128	4,150	2%	2%	-45%	8%	18%	17%	
FROTO	Otomotiv	210,563	12,498	8,489	245,504	15,147	11,718	188,832	9,218	5,129	-23%	-30%	-56%	-10%	-26%	-40%	
KCHOL	Holding	460,109	48,598	-1,850	527,651	57,772	7,729			6,120	a.d.	a.d.	-21%	a.d.	a.d.	a.d.	
AYGAZ	Petrol Ve Petrol Ürünleri	25,343	714	16	24,285	862	2,342	22,134	732	723	-9%	-15%	-69%	-13%	3%	4560%	
TUPRS	Petrol Ve Petrol Ürünleri	207,582	13,310	127	226,631	15,675	7,428	236,005	16,982	4,162	4%	8%	-44%	-14%	28%	3177%	
MGRÖS	Perakende	102,646	4,241	1,284	115,617	8,263	951	109,117	4,833	647	-6%	-7%	-32%	6%	14%	-50%	
GWIND	Elektronik	728	517	175	672	418	96	696	463	136	4%	11%	57%	-4%	-10%	-22%	
LOGO	Teknoloji	1,369	516	95	1,834	381	79	1,522	535	25	-17%	40%	-56%	11%	4%	-96%	
TCELL	İletişim	59,425	27,682	4,033	65,480	28,382	3,954	67,566	28,107	4,247	3%	-1%	7%	14%	2%	5%	
TTKOM	İletişim	59,670	21,494	6,719	76,277	29,159	791	64,232	26,176	6,188	-16%	-10%	-682%	8%	22%	-8%	
SOKM	Perakende	17,011	41	-467	78,943	4,133	-1,533	75,985	443	-250	-4%	-89%	-84%	7%	991%	-47%	
TTRAK	Otomotiv	16,650	1,296	309	14,205	818	-552	9,822	-49	-1,131	-31%	a.d.	105%	-41%	a.d.	a.d.	
BİGÇH	Turizm	1,104	180	-35	1,331	354	-12	1,170	205	-90	-12%	12%	158%	6%	14%	-14%	
KARDİM	Demir, Çelik Temel	18,861	1,453	-1,939	18,069	2,599	-751	15,664	1,802	-118	-13%	-3%	-84%	-17%	24%	-94%	
KOTON	Tekstil, Entegré	8,344	471	-311	8,923	1,729	-974	27,043	335	-54	a.d.	a.d.	-99%	17%	a.d.	-98%	
YATAS	Mobilya	5,975	527	-50	7,251	1,106	266	6,333	634	30	-13%	-15%	-89%	6%	20%	a.d.	
İNDES	Bilgisayar Tıptaçlığı	24,039	858	120	29,920	1,307	188	29,087	1,034	142	-3%	-2%	-24%	21%	20%	18%	
HEKTS	Tarım Kimyasalları	2,734	-342	-750	1,048	-513	-1,602	2,251	45	-231	115%	a.d.	-86%	-18%	a.d.	-69%	
SAHOL	Holding	66,394	27,998	-3,847	69,475	35,900	5,080			370	a.d.	a.d.	-94%	a.d.	a.d.	a.d.	
MPARK	Sağlık	15,382	3,853	1,531	15,586	4,862	1,413	16,074	4,478	1,047	3%	-8%	-26%	4%	16%	-32%	
KLİM	Seramik	2,316	433	182	3,305	879	385	3,083	282	62	-7%	-8%	-84%	-10%	a.d.	-66%	
PETKİM	Petrol Ve Petrol Ürünleri	23,125	-1,252	-3,372	29,801	-1,831	-5,777	27,043	335	-54	a.d.	a.d.	-99%	17%	a.d.	-98%	
ASELS	Teknoloji	29,825	6,730	2,977	94,210	26,051	19,578	34,282	8,561	4,987	-64%	-63%	-75%	15%	27%	68%	
ULKER	Gıda	35,284	7,177	3,158	30,211	3,749	89	33,680	4,198	1,532	11%	12%	1620%	-5%	-42%	-51%	
LKMNH	Sağlık	1,142	252	32	1,265	307	28	1,232	272	25	-3%	-12%	-11%	8%	8%	-21%	
KAREL	İletişim Cihazları	4,286	182	-460	6,242	479	3	4,498	244	-306	-28%	a.d.	a.d.	5%	35%	-33%	
DOHOL	Holding	14,531	2,342	-680	16,327	3,501	2,413			873	a.d.	a.d.	-64%	a.d.	a.d.	a.d.	
TOASO	Otomotiv	31,675	915	-184	133,923	5,050	5,827	94,153	2,636	1,904	-30%	-48%	-67%	192%	188%	a.d.	
OTKAR	Otomotiv	10,416	-265	-607	21,654	684	-1,104	9,772	-792	-1,227	-55%	a.d.	a.d.	11%	-6%	199%	
ARMGD	Gıda	4,204	377	249	5,180	528	101	3,365	514	209	35%	-9%	108%	20%	36%	-16%	
BİZİM	Perakende	11,486	377	-348	10,342	598	76	10,108	400	-120	-2%	-3%	a.d.	-12%	6%	-65%	
AKSA	Endüstriyel Tekstil	9,010	1,245	290	8,789	2,577	1,455	10,425	1,904	211	19%	-2%	-85%	16%	53%	-27%	

Şirket	12A25		1Ç26T (12A)		1Ç26T (12A) + %10		1Ç26T (12A) - %10		Güncel	Güncel	Baz senaryo (tahmini)	Tahmini + %10	Tahmini - %10	Değişim	Yorum
	Net kar (milyar TL)	Net kar	Net kar	Net kar	Net kar	Net kar	F/K	F/K							
ARCLK	-9,195	-9,630	-9,586	-9,673	75,614	a.d.	a.d.	a.d.	a.d.	a.d.	a.d.	a.d.	a.d.	a.d.	
ALARK	-1,346	-1,585	-1,561	-1,609	39,886	a.d.	a.d.	a.d.	a.d.	a.d.	a.d.	a.d.	a.d.	-17.5%	DOAS, baz senaryomuz paralel net kar açıklaması durumunda F/K rasyosu %17.5 olacaktır.
DOAS	3,456	3,809	3,844	3,774	39,710	12.6x	10.4x	10.3x	10.5x	11.5x	11.5x	11.5x	11.5x	-11.5%	TABGD, baz senaryomuz paralel net kar açıklaması durumunda F/K rasyosu %11.5 olacaktır.
TABGD	2,892	3,062	3,079	3,045	70,288	25.9x	23.0x	22.8x	23.1x	23.1x	23.1x	23.1x	23.1x	31.0%	AKCNS, baz senaryomuz paralel net kar açıklaması durumunda F/K rasyosu %31 olacaktır.
AKCNS	799	539	513	565	40,893	57.9x	75.9x	79.7x	72.4x	72.4x	72.4x	72.4x	72.4x	31.0%	AKCNS, baz senaryomuz paralel net kar açıklaması durumunda F/K rasyosu %31 olacaktır.
BRISA	-1,197	-1,175	-1,173	-1,177	25,782	a.d.	a.d.	a.d.	a.d.	a.d.	a.d.	a.d.	a.d.	a.d.	
SISE	10,869	11,738	11,825	11,651	146,605	14.8x	12.5x	12.4x	12.6x	12.6x	12.6x	12.6x	12.6x	-15.9%	SISE, baz senaryomuz paralel net kar açıklaması durumunda F/K rasyosu %15.9 olacaktır.
EBEBK	61	129	117	117	11,488	59.9x	93.3x	88.9x	98.3x	55.8%	55.8%	55.8%	55.8%	55.8%	EBEBK, baz senaryomuz paralel net kar açıklaması durumunda F/K rasyosu %55.8 olacaktır.
CCOLA	15,485	19,279	19,658	18,899	209,856	14.9x	10.9x	10.7x	11.1x	-27.0%	-27.0%	-27.0%	-27.0%	-27.0%	CCOLA, baz senaryomuz paralel net kar açıklaması durumunda F/K rasyosu %27 olacaktır.
CIMSA	3,414	3,999	4,057	3,940	54,466	14.7x	13.6x	13.4x	13.8x	-7.5%	-7.5%	-7.5%	-7.5%	-7.5%	CIMSA, baz senaryomuz paralel net kar açıklaması durumunda F/K rasyosu %7.5 olacaktır.
BIMAS	20,503	24,652	25,057	24,238	444,900	23.9x	18.0x	17.7x	18.4x	-24.4%	-24.4%	-24.4%	-24.4%	-24.4%	BIMAS, baz senaryomuz paralel net kar açıklaması durumunda F/K rasyosu %24.4 olacaktır.
FROTO	37,398	42,527	43,040	42,014	343,892	10.1x	8.1x	8.0x	8.2x	-20.1%	-20.1%	-20.1%	-20.1%	-20.1%	FROTO, baz senaryomuz paralel net kar açıklaması durumunda F/K rasyosu %20.1 olacaktır.
KCHOL	24,210	30,330	30,942	29,718	512,759	23.3x	16.9x	16.6x	17.3x	-27.5%	-27.5%	-27.5%	-27.5%	-27.5%	KCHOL, baz senaryomuz paralel net kar açıklaması durumunda F/K rasyosu %27.5 olacaktır.
AYGAZ	5,498	6,221	6,293	6,149	63,193	12.6x	10.2x	10.0x	10.3x	-19.7%	-19.7%	-19.7%	-19.7%	-19.7%	AYGAZ, baz senaryomuz paralel net kar açıklaması durumunda F/K rasyosu %19.7 olacaktır.
TUPRS	32,487	36,650	37,066	36,233	522,162	17.7x	14.2x	14.1x	14.4x	-19.4%	-19.4%	-19.4%	-19.4%	-19.4%	TUPRS, baz senaryomuz paralel net kar açıklaması durumunda F/K rasyosu %19.4 olacaktır.
MGRÖS	7,116	7,765	7,828	7,699	116,146	18.0x	15.0x	14.8x	15.1x	-16.7%	-16.7%	-16.7%	-16.7%	-16.7%	MGRÖS, baz senaryomuz paralel net kar açıklaması durumunda F/K rasyosu %16.7 olacaktır.
GWIND	930	1,066	1,080	1,053	16,308	17.7x	15.3x	15.1x	15.5x	-12.8%	-12.8%	-12.8%	-12.8%	-12.8%	GWIND, baz senaryomuz paralel net kar açıklaması durumunda F/K rasyosu %12.8 olacaktır.
LOGO	1,651	1,686	1,690	1,683	13,642	9.1x	8.1x	8.1x	8.1x	-11.0%	-11.0%	-11.0%	-11.0%	-11.0%	LOGO, baz senaryomuz paralel net kar açıklaması durumunda F/K rasyosu %11 olacaktır.
TCELL	19,371	23,618	24,043	23,194	246,620	14.0x	10.4x	10.3x	10.6x	-25.5%	-25.5%	-25.5%	-25.5%	-25.5%	TCELL, baz senaryomuz paralel net kar açıklaması durumunda F/K rasyosu %25.5 olacaktır.
TTKOM	25,288	31,475	32,094	30,857	217,525	9.5x	6.9x	6.8x	7.0x	-27.0%	-27.0%	-27.0%	-27.0%	-27.0%	TTKOM, baz senaryomuz paralel net kar açıklaması durumunda F/K rasyosu %27 olacaktır.
SOKM	-2,122	-2,372	-2,347	-2,397	30,198	a.d.	a.d.	a.d.	a.d.	a.d.	a.d.	a.d.	a.d.	a.d.	
TTRAK	500	-630	-743	-517	44,430	a.d.	a.d.	a.d.	a.d.	a.d.	a.d.	a.d.	a.d.	a.d.	
BİGÇH	12	-18	-21	-15	4,023	276.3x	a.d.	a.d.	a.d.	a.d.	a.d.	a.d.	a.d.	a.d.	
KARDİM	-1,848	-1,966	-1,954	-1,978	49,475	a.d.	a.d.	a.d.	a.d.	a.d.	a.d.	a.d.	a.d.	a.d.	
KOTON	-1,060	-1,334	-1,307	-1,362	12,611	a.d.	a.d.	a.d.	a.d.	a.d.	a.d.	a.d.	a.d.	a.d.	
YATAS	125	155	158	152	6,561										

## Endeksler, sektörler ve Araştırma Kapsamımız bazında sıcaklık haritaları

BIST 100 endeksi sıcaklık haritası									
AEFES %0.3	AGHOL %1.5	AKBNK %-3.5	AKSA %-3.0	AKSEN %4.6	ALARK %1.0	ALTNY %3.2	ANSGR %4.4	ARCLK %-1.7	ASELS %2.7
ASTOR %2.2	BALSU %-0.9	BIMAS %-1.6	BRSAN %3.7	BRYAT %0.5	BSOKE %1.3	BTCIM %-2.7	CANTE %-3.4	CCOLA %2.5	CIMSA %1.9
CVKMD %0.7	CWENE %-2.3	DAPGM %-4.0	DOAS %-1.4	DOHOL %3.0	DSTKF %0.5	ECILC %-1.6	EFOR %10.0	EKGYO %-3.9	ENERY %0.8
ENJSA %1.0	ENKAI %-1.1	EREGL %2.0	EUPWR %5.8	EUREN %-3.6	FENER %0.6	FROTO %-2.0	GARAN %-3.1	GENIL %-3.9	GESAN %2.5
GLRMK %0.3	GRSEL %-1.0	GRTHO %-4.1	GSRAY %-2.6	GUBRF %1.5	HALKB %-3.6	HEKTS %-1.5	ISCTR %-1.8	ISMEN %-1.6	IZENR %-4.5
KCHOL %-2.4	KLRHO %0.8	KONTR %-5.8	KRDMD %1.5	KTLEV %0.4	KUYAS %-1.3	MAGEN %-3.4	MAVI %1.8	MGROS %-0.2	MIATK %-2.2
MPARK %-1.5	OBAMS %2.4	ODAS %-0.3	OTKAR %-1.8	OYAKC %-1.0	PAHOL %-3.8	PASEU %2.3	PATEK %-3.7	PETKM %0.7	PGSUS %-0.9
PSGYO %-2.3	QUAGR %0.0	RALYH %5.3	REEDR %-0.4	SAHOL %-2.0	SARKY %-0.8	SASA %-0.6	SISE %-3.9	SKBNK %1.5	SOKM %0.8
TABGD %-2.1	TAVHL %-2.5	TCELL %-1.0	THYAO %-2.4	TKFEN %-2.2	TOASO %-2.9	TRALT %-4.4	TRENJ %-2.1	TRMET %-2.4	TSKB %0.3
TTKOM %-2.8	TUKAS %-2.3	TUPRS %0.0	TUREX %1.6	TURSG %-0.4	ULKER %1.6	VAKBN %-3.5	VESTL %-1.2	YKBNK %-3.2	ZOREN %2.0

Kaynak: Deniz Yatırım Strateji ve Araştırma hesaplamaları

BIST 30 endeksi sıcaklık haritası									
AEFES %0.3	AKBNK %-3.5	ASELS %2.7	ASTOR %2.2	BIMAS %-1.6	DSTKF %0.5	EKGYO %-3.9	ENKAI %-1.1	EREGL %2.0	FROTO %-2.0
GARAN %-3.1	GUBRF %1.5	ISCTR %-1.8	KCHOL %-2.4	KRDMD %1.5	MGROS %-0.2	PETKM %0.7	PGSUS %-0.9	SAHOL %-2.0	SASA %-0.6
SISE %-3.9	TAVHL %-2.5	TCELL %-1.0	THYAO %-2.4	TOASO %-2.9	TRALT %-4.4	TTKOM %-2.8	TUPRS %0.0	VAKBN %-3.5	YKBNK %-3.2

Kaynak: Deniz Yatırım Strateji ve Araştırma hesaplamaları

Endeks ve sektörler bazında sıcaklık haritası									
XU100 %-0.5	XU030 %-0.7	XU050 %-0.6	XBANK %-2.8	XUTUM %-0.4	XUMAL %-1.3	XBANA %-0.2	XBLSM %1.9	XELKT %0.0	XFINK %0.5
XGIDA %0.8	XGMYO %-1.0	XHARZ %0.8	XHOLD %-1.2	XILTM %-1.4	XINSA %-0.5	XKAGT %-0.3	XKMYA %-0.1	XKOBİ %0.4	XKURY %0.2
XMADN %-2.6	XMANA %2.2	XMESY %-0.1	XSGRT %1.0	XSPOR %-1.5	XTAST %-0.6	XCRT %-1.1	XTEKS %0.2	XTMTU %-0.3	XTRZM %-1.3
XTUMY %-0.1	XUHIZ %-1.0	XULAS %-1.6	XUSIN %0.2	XUSRD %-0.7	XUTEK %2.6	XYORT %1.1	XYUZO %0.0	XAKUR %-2.1	XUGRA %-0.8

Kaynak: Deniz Yatırım Strateji ve Araştırma hesaplamaları

Araştırma kapsamımızdaki şirketler için sıcaklık haritası									
AGESA %-0.8	AKBNK %-3.5	AKCNS %-1.4	AKGRT %0.7	AKSA %-3.0	AKSEN %4.6	ALARK %1.0	ALBRK %-1.2	ALFAS %-0.7	ALKIM %-1.7
ANHYT %-0.5	ANSGR %4.4	ARCLK %-1.7	ARMGD %-1.4	ASELS %2.7	AYGAZ %-2.1	AZTEK %1.8	BIGCH %-2.7	BIMAS %-1.6	BIOEN %0.8
BIZIM %1.8	BRISA %-0.7	CCOLA %2.5	CIMSA %1.9	DOAS %-1.4	DOHOL %3.0	EBEBK %2.0	EKGYO %-3.9	ENJSA %1.0	ENKAI %-1.1
EREGL %2.0	FROTO %-2.0	GARAN %-3.1	GLCVY %-2.0	GWIND %0.9	HALKB %-3.6	HEKTS %-1.5	HTTBT %-2.9	INDES %2.5	ISCTR %-1.8
ISMEN %-1.6	KAREL %-2.8	KCHOL %-2.4	KLKIM %-1.3	KORDS %-1.8	KRDMD %1.5	LKMNH %-2.0	LOGO %3.4	MAVI %1.8	MEDTR %1.0
MGROS %-0.2	MPARK %-1.5	OFSYM %-1.8	OTKAR %-1.8	PETKM %0.7	PGSUS %-0.9	RGYAS %-1.3	SAHOL %-2.0	SELEC %0.0	SISE %-3.9
SOKM %0.8	TABGD %-2.1	TAVHL %-2.5	TCELL %-1.0	THYAO %-2.4	TOASO %-2.9	TRGYO %1.2	TSKB %0.3	TTKOM %-2.8	TTRAK %-0.5
TUPRS %0.0	TURSG %-0.4	ULKER %1.6	VAKBN %-3.5	VESBE %-1.5	VESTL %-1.2	YATAS %2.0	YKBNK %-3.2		

Kaynak: Deniz Yatırım Strateji ve Araştırma hesaplamaları

## Sektör Notu

## BDDK Aylık Verileri, Mart 2026

- BDDK tarafından yayımlanan aylık verilere göre, bankacılık sektörü **Mart ayında 119 milyar lira net kar rakamına ulaştı. Söz konusu rakam bir önceki aya göre %45, yıllık bazda ise %21 artışa işaret ediyor.**
- Ocak-Mart 2025'te toplamda 216.6 milyar lira net kar gerçekleşirken, **1Ç26 döneminde toplam net kar rakamı 288.4 milyar lira oldu ve bir önceki yılın aynı dönemine göre %33 artış gösterdi.**
- Net kar kalemi 1Ç25 döneminde ortalama 72.2 milyar lira olurken, 2026'nın ilk 3 aylık döneminde ise ortalama 96.1 milyar lira olarak takip edildi.**
- Kırılım bazında baktığımızda, aylık en yüksek net kar artışı (bir önceki aya göre) **%137 ile mevduat-yerli özel bankalarında gerçekleşirken, katılım bankaları %66.8, mevduat-kamu tarafı %47.7, mevduat-yabancı ise %6.5 artış sergiledi. Kalkınma ve yatırım bankaları %-2.8 ile takip edildi.**
- Sektörün 288.4 milyar lira net kar üretimi gerçekleştirdiği 3A26 döneminde en yüksek katkı 84.2 milyar lira ile mevduat-yabancı tarafından gelirken, ikinci sırada 70.3 milyar lira mevduat-yerli özel yer aldı.
- Net faiz/kar payı geliri aylık 277.5 milyar lira seviyesinde gerçekleşti. Aylık bazda %21, yıllıkta ise %84 artış söz konusu.**
- Net komisyon gelirleri aylık 103.9 milyar lira seviyesinde gerçekleşti. Aylık bazda %21, yıllıkta ise %43 artış söz konusu.**
- Ticari K/Z kalemi aylık -11.2 milyar lira seviyesinde gerçekleşti. Aylık bazda %45 düzelme söz konusu.**
- Toplam gelirler aylık 372.9 milyar lira seviyesinde gerçekleşti. Aylık bazda %21, yıllıkta ise %44 artış söz konusu.**
- Faaliyet giderleri aylık 145.7 milyar lira seviyesinde gerçekleşti. Aylık bazda %6, yıllıkta ise %46 artış söz konusu.**
- Karşılıklar öncesi kar 227.1 milyar lira aylık bazda %33, yıllıkta ise %42 arttı. Bir önceki çeyrek ortalamasına göre %23 artış olurken; karşılıklar, 104 milyar lira seviyesinden (Ocak) 68.5 milyar seviyesine geriledi. 2026 1Ç döneminde ortalama 78.7 milyar lira ortalama karşılık ayrılırken, 2025 4Ç döneminde ortalama 55.2 milyar lira karşılık ayrılmıştı.**
- Sektör için VÖK veri döneminde 158.6 milyar lira ile aylık %48, yıllıkta ise %38 artışa işaret etti. Ocak-Mart döneminde toplam rakam 382.5 milyar lira seviyesinde oluşarak yıllık bazda %45 artış gösterdi.**
- Vergi provizyonu 39.5 milyar lira ile bir önceki çeyrek ortalaması olan 38.7 milyar liranın %2 üzerinde oluştu.**

BDDK Aylık Rapor, seçilmiş rasyolar	31.03.2026	28.02.2026	31.03.2025	Aylık Δ	Yıllık Δ
Takipteki alacaklar (brüt)/toplam nakdi krediler	2.6%	2.6%	1.9%	0 puan	0.7 puan
Vergi öncesi kar (zararı)/ortalama toplam aktifler	0.8%	0.5%	0.8%	0.3 puan	0 puan
Dönem net kar (zararı)/ortalama toplam aktifler	0.6%	0.3%	0.6%	0.2 puan	0 puan
Dönem net kar (zararı)/ortalama toplam özkaynaklar	7.0%	4.1%	7.4%	2.9 puan	-0.4 puan
Net faiz gelir (gideri)/ortalama toplam aktifler	1.3%	0.8%	0.9%	0.5 puan	0.3 puan
Ücret, komisyon ve bankacılık hizmet gelirleri/toplam gelirler	12.9%	12.4%	11.9%	0.5 puan	1 puan
Faiz dışı gelirler/faiz dışı giderler	97.4%	97.8%	99.1%	-0.4 puan	-1.8 puan
Ücret ve komisyon gelirleri/işletme giderleri	105.9%	101.9%	114.5%	4 puan	-8.5 puan
Çekirdek sermaye yeterliliği rasyosu	12.4%	12.6%	13.8%	-0.3 puan	-1.4 puan
Sermaye yeterliliği rasyosu	16.5%	16.8%	17.6%	-0.3 puan	-1.1 puan

Kaynak: Deniz Yatırım Strateji ve Araştırma Bölümü hesaplamaları, BDDK

BDDK Aylık Rapor (mio TRY)	Çeyrek Σ	Ç-1 Σ	Y-1 Σ	Ç Δ	Y-1 Δ
Net faiz (kar payı) gelir (gideri)	618,342	593,863	317,704	4%	95%
Net komisyon gelirleri	279,727	276,718	199,984	1%	40%
Ticari K/Z	-46,950	-64,325	22,193	-27%	-312%
Sermaye piyasası işlem K/Z	-174,720	-22,611	47,636	673%	-467%
Kambiyo K/Z	127,770	-41,713	-25,443	-406%	-602%
Alınan kar payları (temettü)	14,432	14,380	11,935	0%	21%
Diğer gelirler	174,344	101,013	151,973	73%	15%
Aktif satış geliri	9,677	5,927	7,149	63%	35%
Diğer faiz dışı gelir	164,667	95,086	144,824	73%	14%
<b>Toplam gelirler</b>	<b>1,039,896</b>	<b>921,649</b>	<b>703,789</b>	<b>13%</b>	<b>48%</b>
Faaliyet giderleri	421,030	369,104	278,002	14%	51%
<b>Karşılıklar öncesi kar</b>	<b>618,865</b>	<b>552,545</b>	<b>425,787</b>	<b>12%</b>	<b>45%</b>
Karşılıklar	236,262	165,845	161,299	42%	46%
<b>VÖK</b>	<b>382,589</b>	<b>386,691</b>	<b>264,473</b>	<b>-1%</b>	<b>45%</b>
Vergi provizyonu	94,169	116,184	47,823	-19%	97%
<b>Net K/Z</b>	<b>288,419</b>	<b>270,507</b>	<b>216,651</b>	<b>7%</b>	<b>33%</b>

Kaynak: Deniz Yatırım Strateji ve Araştırma Bölümü hesaplamaları, BDDK

‘i’ işareti ‘örneklem ortalaması’ ifade etmektedir.

Dönem	Net faiz (kar payı) gelir (gideri)	Net komisyon gelirleri	Ticari K/Z	Alınan kar payları (temettü)	Diğer gelirler	Toplam gelirler	Faaliyet giderleri	Karşılıklar	VÖK	Vergi provizyonu	Net K/Z
1Ç24	214,919	136,184	-32,527	9,207	132,515	460,298	182,275	107,156	170,863	10,779	160,084
2Ç24	229,057	152,987	-62,644	14,614	93,081	427,095	192,088	60,186	174,813	20,869	153,944
3Ç24	219,972	170,500	4,708	7,951	73,416	476,548	217,428	78,121	180,981	34,597	146,384
4Ç24	322,962	186,554	4,954	10,064	83,339	607,273	238,697	113,856	254,724	54,858	199,865
<b>Toplam</b>	<b>986,310</b>	<b>646,225</b>	<b>-85,508</b>	<b>41,837</b>	<b>382,350</b>	<b>1,971,214</b>	<b>830,489</b>	<b>359,320</b>	<b>781,381</b>	<b>221,103</b>	<b>660,278</b>
1Ç25	317,704	199,984	22,193	11,935	151,973	703,789	278,002	161,299	254,473	47,823	216,651
2Ç25	364,003	229,218	-30,112	17,027	123,119	703,255	298,523	154,929	240,785	43,976	205,808
3Ç25	449,567	262,227	-51,671	9,778	102,273	772,173	321,132	145,379	305,646	58,430	247,217
4Ç25	593,863	276,718	-64,325	14,380	101,013	921,649	369,104	165,845	386,691	116,184	270,507
<b>Toplam</b>	<b>1,725,136</b>	<b>968,147</b>	<b>-123,915</b>	<b>53,121</b>	<b>478,378</b>	<b>3,100,867</b>	<b>1,266,761</b>	<b>627,452</b>	<b>1,206,595</b>	<b>266,413</b>	<b>940,183</b>
1Ç26	618,342	279,727	-46,950	14,432	174,344	1,039,896	421,030	236,262	382,589	94,169	288,419

Kaynak: Deniz Yatırım Strateji ve Araştırma Bölümü hesaplamaları, BDDK

Renklendirmeler, her yılın kendi çeyrekleri içerisinde ayrıca yapılmıştır.

## Hisse senetleri

### PETKM: Etilen-nafta makası haftalık bazda artış gösterdi / olumlu

Petkim tarafından paylaşılan verilere göre, etilen-nafta makası 01 Mayıs 2026 tarihi itibarıyla haftalık bazda 131,8 USD/ton (%24,3) artış ile 673,5 USD/ton seviyesinde gerçekleşti. Etilen fiyatlarında 128,0 USD/ton (%8,6) seviyesinde artış yaşanırken, nafta fiyatında ise 3,8 USD/tonluk (%0,4) bir azalış yaşandı. Hatırlanacağı üzere, makas bir önceki hafta 747,5 USD/ton seviyesinden 541,8 USD/tona toplamda 205,8 USD/ton azalış göstermişti.

Yıl başından itibaren 329,7 dolar/ton seviyesinde gerçekleşen etilen nafta makası 2021, 2022, 2023, 2024 ve 2025 yıllarında sırasıyla 585,6 dolar/ton, 364,9 dolar/ton, 190,4 dolar/ton, 178,4 dolar/ton ve 245,0 dolar/ton seviyelerinde gerçekleşmişti.

Platts Petrokimya endeksi haftalık bazda %1,0 artışla 1305,8 USD/ton seviyesinde gerçekleşti. Yıl başından itibaren 789,4 USD/ton seviyesinde gerçekleşen endeks 2021, 2022, 2023, 2024 ve 2025 yıllarında ise sırasıyla 1103,9 dolar/ton, 1065,1 dolar/ton, 854,0 dolar/ton, 872,1 dolar/ton ve 789,4 dolar/ton seviyelerinde gerçekleşmişti.

Etilen-nafta makası petrokimya endüstrisi için genel bir karlılık metriği olmakla birlikte karlılık görünümü ile ilgili daha sağlıklı yorum yapmak için nihai ürün fiyatlarının takip edilmesi gerekmektedir. Belirli petrokimya ürünlerinin fiyatlarının endeksi olması açısından Platts endeksi de bu açıdan izlenebilir. Ancak söz konusu endeksin Petkim'in ürettiği ürün gamı ile birebir örtüşmediğini belirtelim.

**Platts tarafındaki yükselişe ek olarak, etilen fiyatlarındaki artış ve nafta fiyatlarındaki sınırlı azalışın etkisiyle etilen-nafta makasının bu hafta genişlemesini Petkim açısından olumlu değerlendiriyoruz.**

**Genel değerlendirme:** Petkim Petrokimya için 12-aylık hedef fiyatımız 21,00 TL, önerimizi de TUT olarak sürdürüyoruz. Hisse, yıl başından itibaren BIST 100 Endeksi'nin %15 üzerinde performans göstermiştir.

Kapsamlı rapor için link | [Hisse Notu: Etilen-Nafta Verileri](#)

### ENJSA: Bilanço değerlendirmesi / sınırlı olumlu

Enerjisa Enerji, 1Ç26 döneminde 55.104 milyon TL satış geliri (Konsensüs: 64.151 milyon TL), 12.650 milyon TL FAVÖK (Konsensüs: 15.829 milyon TL) ve 1.080 milyon TL net kar (Konsensüs: 2.192 milyon TL) açıkladı. Baz alınan net kar ise 3.125 milyon TL olarak açıklandı. 1Ç26 dönemi finansallarında, parasal kazanç/kayıp kalemi altında 824 milyon TL'lik olumsuz etki oluştu.

#### Bilançoda olumlu okuduğumuz detaylar

- ✓ *Düzenlemeye Tabi Varlık Tabanı ve baz alınan net kar rakamındaki artış.*

#### Bilançoda olumsuz okuduğumuz detaylar

- ✗ *Piyasa beklentilerinin altında açıklanan finansallar.*

#### Bilançoya dair kısa değerlendirmemiz

- **Düzenlemeye Tabi Varlık Tabanı'nın 100 milyar TL'nin üzerine çıkmasını önemli görmekle beraber açıklanan sonuçları sınırlı olumlu olarak değerlendirmekteyiz.**

**Genel değerlendirme:** Şirket bugün finansallarına yönelik toplantı gerçekleştirecek. Mevcut durumda, Enerjisa Enerji için 12-aylık hedef fiyatımızı 125,62 TL yönünde koruyor, önerimiz ise AL yönünden Gözden Geçiriliyor olarak revize ediyoruz. Hisse, yıl başından itibaren BIST 100 endeksinin %12 üzerinde performans göstermiştir. Geriye dönük 12 aylık verilere göre hisse 26,4x F/K ve 4,5x FD/FAVÖK çarpanlarıyla işlem görmektedir.

Kapsamlı rapor için link | [Hisse Notu: ENJSA - 1Ç26](#)

## GWIND: Toplantı notu

Galata Wind Enerji yönetimi; temettü ödeyen, pay geri alımı yapan ve aynı zamanda büyümesini sürdüren bir şirket olduklarını vurgulayarak toplantıya başlamıştır. Şirket, elektrik fiyatlarının enflasyon muhasebesi ile paralel hareket etmemesi nedeniyle finansalların bu durumdan olumsuz etkilendiğini; bu nedenle gerçek performansın analiz edilmesinde enflasyon muhasebesinden arındırılmış verilerin dikkate alınması gerektiğini belirtmiştir.

Sektör genelinde bu yıl, özellikle nehir tipi hidroelektrik santrallerinin (HES) üretimindeki artış, düşük maliyetli arzı yükselterek elektrik fiyatlarını baskılamıştır. Mevsimsel yağışların sürmesiyle devam eden bu tablonun, El Niño etkisiyle geçmesi beklenen sıcak yaz aylarında değişeceği ve artan enerji talebiyle birlikte fiyatların destekleneceği tahmin edilmektedir. Öte yandan, nehir tipi santrallerin üretiminin yaz aylarında azalacağı öngörülmektedir. Mevcut tüketim artışının beklentilerin altında kaldığı belirtilirken, bu oranın %5 seviyesine ulaşması durumunda fiyatların yukarı yönlü ivme kazanacağı ifade edilmiştir. Ayrıca, tavan fiyat artışının piyasaya yansımalarının yılın ikinci çeyreğinde görülmesi beklenmektedir.

Şirket yönetimi, 2026 yılı ikinci çeyreği için elektrik fiyatlarında iyimser bir beklenti taşımadıklarını ancak üçüncü çeyrekte fiyatlarda artış beklendiklerini dile getirmiştir.

**Genel değerlendirme:** 2 Mart 2026 tarihinde yayınladığımız [şirket güncelleme notundaki](#) düşüncelerimizi korumaya devam ediyoruz. 2026 yılı için beklentimiz, Şirket'in, 4.152 milyon TL satış geliri, 2.892 milyon TL FAVÖK ve 1.230 milyon TL net kar açıklaması yönünde. Buna ek olarak; ***devam eden enflasyonla mücadele sürecini göz önünde bulundurarak elektrik fiyatlarında önemli artış beklemememiz, yoğun yatırım döneminin finansal tablolar üzerinde oluşturabileceği baskı ve hedef fiyatımızı temel olarak benzer şirket çarpanlarından kaynaklanması "TUT" yönünde olan önerimizin temellerini oluşturmaya devam etmekte.*** Modelimizin;

- ✓ Avrupa elektrik fiyatlamaları,
- ✓ Depolamalı santrallerin artış göstermesinin elektrik fiyatlamaları üzerinde yaratacağı etki,
- ✓ Nükleer enerji santralinin fiyatlamalar üzerinde yaratacağı etki,

gibi farklı birçok risk ve potansiyel barındırdığını hatırlatmak isteriz. **Bu nedenle aylık ve çeyrek olarak paylaştığımız enerji bültenlerimizin hem elektrik üretimini hem de fiyatları göstermesi açısından takip edilmesi gerektiğini, mevsimsel olarak enerji şirketlerinin kurulu portföyleriyle ön plana çıkabileceklerini önemle belirtmekte fayda görüyoruz.** Mevcut durumda, Galata Wind Enerji için 12-aylık hedef fiyatımız 36,20 TL, önerimizi ise TUT yönünde koruyoruz. Hisse, yıl başından itibaren BIST 100 endeksinin %5 üzerinde performans göstermiştir. **2026 tahminlerimize göre, GWIND hissesi 13,3x F/K ve 6,2x FD/FAVÖK çarpanlarıyla ile işlem görmektedir.** Geriye dönük 12 aylık verilere göre hisse 17,7x F/K ve 8,3x FD/FAVÖK çarpanlarından işlem görmektedir.

## TUPRS: Ürün karlılıklarında kısmi normalleşmeye ek olarak petrol farklarında daralma / sınırlı olumsuz

Tüpraş, Nisan ayına ilişkin ürün karlılığı bilgilerini içeren Mayıs ayı yatırımcı sunumunu paylaştı.

- Buna göre, Brent petrol fiyatı Mart ayında ortalama 103,9 USD /varil iken Nisan ayında 120,5 USD/varil olarak gerçekleşti.
- **Dizel ürün karlılığı** aylık bazda 4,0 dolar/varil azalışla 54,4 dolar/varil seviyesine geriledi (Nisan 2025: 14,4 dolar/varil). Hafifçe gerileyen karlılık son 5 yıllık ortalamasının üzerinde yer almaya devam ediyor. **Jet yakıt marjı** aylık 18,9 dolar/varil azalarak 65,5 dolar/varil seviyesine geriledi (Nisan 2025: 14,5 dolar/varil). Karlılık son 5 yıllık ortalamasının belirgin şekilde üzerinde bulunuyor. **Benzin ürün karlılığı** aylık bazda 6,0 dolar/varil gerileyerek 10,1 dolar/varil seviyesinde gerçekleşti (Nisan 2025: 13,2 dolar/varil). Karlılık son 5 yılın en düşük Nisan ayı verisine işaret ediyor.
- **Şirket'in 2026 yılı için net rafineri marjı beklentisi 6,0-7,0 USD/varil seviyesinde bulunurken, 2025 yılı tamamında 7,0 USD/varil seviyesinde tamamlanmıştı.** Çeyrek dönemler itibarıyla ise 1Ç25, 2Ç25, 3Ç25 ve 4Ç25'te sırasıyla 4,1 USD/varil, 5,3 USD/varil, 9,7 USD/varil ve 8,6 USD/varil seviyelerinde gerçekleşmişti.
- **Jeopolitik gerginlik nedeniyle Nisan ayındaki hızlı yükseliş sonrasında ürün karlılıklarında yaşanan kısmi normalleşmeyi olağan karşılarken, petrol fiyat farklarında Şirket aleyhine yaşanan belirgin daralmayı sınırlı olumsuz olarak değerlendiriyoruz. Diğer yandan, dizel ve jet yakıt marjlarının geçen yılın aynı döneminin belirgin şekilde üzerinde kalmaya devam ettiğini ve 2Ç26 finansalları açısından destekleyici olduğunu unutmamak gerekir.**
- **Tüpraş için 12-aylık hedef fiyatımız 359,00 TL, önerimiz AL yönünde.** Hisse, yılbaşından bu yana BIST 100 endeksinin %19 üzerinde performans göstermiştir. Geriye dönük 12 aylık verilere göre hisse 17,7x F/K ve 7,5x FD/FAVÖK çarpanlarıyla işlem görmektedir.

Sunumdan önemli notlara linkteki raporumuzdan ulaşabilirsiniz.

Rapor için link | [Tüpraş – Ürün Karlılıkları Nisan 2026](#)

## EBEBK: Aylık mağaza sayısı bildirimini – Nisan 2026 / sınırlı olumlu

31 Mart 2026 tarihi itibarıyla 281 tanesi standart, 24 tanesi ise mini mağaza konseptinde olmak üzere Türkiye'de toplam 305 mağazaya sahip olan Şirket'in mağaza sayısı 30 Nisan 2026 tarihi itibarıyla 282 tanesi standart, 24 tanesi mini olmak üzere 306'ya ulaşmıştır. 1 Nisan – 30 Nisan 2026 tarihleri arasında; İstanbul'da 1 ve Bartın'da 1 mağaza olmak üzere toplam 2 mağaza açılmıştır. Aynı dönemde, Ankara'da 1 mağaza kapanmıştır. Şirket, 30 Nisan 2026 tarihi itibarıyla Birleşik Krallık'ta 3 ve Kuzey Irak'ta 1 mağazaya sahiptir.

**Mağaza açılış ivmesinin korunması ile büyümenin sürdürülebilirliğini ve artan operasyonel ölçeğin gelecek dönem finansallarına etkisini önemli buluyor, ilgili gelişmenin EBEBK payları açısından etkisini ise sınırlı olumlu olarak değerlendiriyoruz.**

**CCOLA: Bilanço değerlendirmesi / olumlu**

Coca Cola İçecek, 1Ç26'da 52.369 milyon TL gelir (Konsensüs: 51.625 milyon TL / Deniz Yatırım: 52.012 milyon TL), 8.992 milyon TL FAVÖK (Konsensüs: 8.650 milyon TL / Deniz Yatırım: 8.790 milyon TL) ve 5.237 milyon TL net kar (Konsensüs: 4.159 milyon TL net kar / Deniz Yatırım: 3.793 milyon TL net kar) açıkladı. 1Ç26 finansallarında, parasal kazanç/kayıp kalemi altında 3.130 milyon TL'lik olumlu etki oluştu.

**Bilançoda olumlu okuduğumuz detaylar**

- ✓ *Brüt karlılıkta iyileşme, FAVÖK ve FAVÖK marjında yıllık bazda artış gözlenmesi, net borç pozisyonundaki azalış.*

**Bilançoda olumsuz okuduğumuz detaylar**

x -

**Bilançooya dair kısa değerlendirmemiz**

- 1Ç26'da finansal sonuçlarını hem büyüme bakımından hem de karlılık anlamında olumlu olarak değerlendiriyoruz. Şirket'in güçlü çeyrekleri öncesinde elde edilen bu başarının operasyonel karlılık noktasında yıl sonunda Şirket'in beklentilerini oldukça karşılayacağını değerlendiriyoruz. Ek olarak, net kar tarafında beklentilerin üzerinde gelen sonucun yatırımcı nezdinde risk iştahını destekleyebileceğini ve dolayısıyla hisse fiyatlaması açısından kısa dönem katalizörü olabileceğini de eklemek isteriz. Ancak, hissedeki son dönem pozitif performansı da not düşmek gerekir. Nihai olarak görüşümüz olumlu yönündedir.

**Genel Değerlendirme:** 2026 yılı için beklentimiz Şirket'in 260.907 milyon TL satış geliri, 44.179 milyon TL FAVÖK ve 24.851 milyon TL net kar açıklaması yönündeydi. Makro tahminlerimizdeki değişiklik ve ürün miksinin operasyonel karlılığı destekleyeceğine dair düşüncemiz sebebiyle 2026 yılı tahminlerimizi 260.305 milyon TL satış geliri, 46.260 milyon TL FAVÖK ve 24.629 milyon TL net kar olarak değiştiriyoruz. Bu doğrultuda **Coca Cola İçecek için 12-aylık hedef fiyatımızı 97,60 TL'den 110,00 TL'ye güncelliyoruz, önerimizi ise AL şeklinde devam ettiriyoruz.** Hisse, yıl başından itibaren BIST 100 endeksinin %2 üzerinde performans göstermiştir. Geriye dönük 12 aylık verilere göre hisse 6,1x FD/FAVÖK çarpanından işlem görmektedir. **2026 tahminlerimize göre, CCOLA hissesi 5,3x FD/FAVÖK çarpanı ile işlem görmektedir.**

Kapsamlı rapor için link | [Hisse Notu: CCOLA - 1Ç26](#)

## KAREL: Bilanço değerlendirmesi / olumlu

Karel Elektronik, 1Ç26 döneminde 4.747 milyon TL satış geliri (Konsensüs: 4.537 milyon TL / Deniz Yatırım: 4.498 milyon), 328 milyon TL FAVÖK (Konsensüs: 252 milyon TL / Deniz Yatırım: 244 milyon) ve 240 milyon TL net zarar (Konsensüs: 152 milyon TL net zarar / Deniz Yatırım: 306 milyon TL net zarar) açıkladı. 1Ç26 dönemi finansallarında, parasal kazanç/kayıp kalemi altında 356 milyon TL'lik olumlu etki oluştu.

### Bilançoda olumlu okuduğumuz detaylar

- ✓ *Satış gelirinde reel büyüme, operasyonel karlılıkta toparlanmaya ek olarak azalan net borç pozisyonu.*

### Bilançoda olumsuz okuduğumuz detaylar

- ✗ *İletişim sistemleri ve elektronik kart sistemlerinde zayıf operasyonel görünüm.*

### Bilançooya dair kısa değerlendirmemiz

- **Hatırlayacak olursak, 1Ç25 döneminde finansallar görece zayıf seyrini sürdürmüş olsa da en zorlu dönemin geride kaldığına yönelik sinyaller alınmış, 2Ç25 ve 3Ç25 sonuçlarının bu görünümü destekleyerek toparlanmanın başladığını teyit etmişti. 4Ç25 döneminde ise bu iyileşme trendinin güçlenerek devam ettiğini görmüştük. 1Ç26 dönemi finansalları ise 2025'ten devralınan toparlanmanın devam ettiğine işaret etmektedir. Henüz tahsisli sermaye artırımını tamamlanmamış olmasına rağmen azalan net borç pozisyonu, Net borç/FAVÖK rasyosunun daha makul seviyelere yaklaşması ve operasyonel sonuçların süregelen iyileşmesi sonucunda, açıklanan finansalların hisse performansı üzerinde olumlu seyir yaratmasını bekleriz.**

**Genel değerlendirme:** 2026 yılı için beklentimiz, Şirket'in, 20.469 milyon TL satış geliri, 2.061 milyon TL FAVÖK ve 83 milyon TL net kar açıklaması yönünde. Mevcut durumda, **Karel Elektronik için 12-aylık hedef fiyatımızı 15,00 TL, önerimizi de AL yönünde sürdürüyoruz.** Hisse, yıl başlangıcından bu yana endeksin %7 üzerinde performans göstermiştir. Geriye dönük 12 aylık verilere göre hisse 9,8x FD/FAVÖK çarpanıyla işlem görmektedir. **2026 tahminlerimize göre ise 7,5x FD/FAVÖK çarpanı ile işlem görmektedir.**

Kapsamlı rapor için link | [Hisse Notu: KAREL - 1Ç26](#)

## KAP haberleri

### GUBRF

Şirketimiz ile İstanbul Sabahattin Zaim Üniversitesi arasında "Üniversite-Sanayi İş Birliği" kapsamında 2021 yılında başlatılan ve TÜBİTAK 1505 programı çerçevesinde yürütülen "Endüstriyel Yan Ürünlerden (ATIK) Hazırlanan Bitkisel Protein Hidrolizatlarının Amino Asit İçeren Organik Gübre Formunda Üretimi" başlıklı proje başarıyla tamamlanmıştır.

İstanbul Sabahattin Zaim Üniversitesi Mühendislik ve Doğa Bilimleri Fakültesi proje ekibi ile ortaklaşa gerçekleştirilen çalışmalar sonucunda, bitkisel yağ ve/veya un üretimi yapan sektörlerin yan ürünleri (atık) katma değerli ürünlere dönüştürülerek, yüksek amino asit içerikli bitkisel protein hidrolizatları geliştirilmiştir.

Bu kapsamda, projenin ticarileştirilmesine ve gelir paylaşımına ilişkin iş birliği süreci, bugün gerçekleştirilen "Üniversite-Sanayi İş Birliği İleri Biyoteknoloji Tabanlı Yerli Ürün Geliştirme ve Ticarileştirme İmza Töreni" ile resmiyet kazanmıştır.

Tamamen yerli imkânlarla geliştirilen söz konusu biyoteknolojik ürünler ile sürdürülebilir üretim anlayışına katkı sağlanması, atıkların ekonomiye kazandırılması ve ithal ikamesi yoluyla yerli üretimin desteklenmesi hedeflenmektedir.

Proje çıktıları kapsamında elde edilen ve ülkemizde ilk olma özelliği taşıyan ileri biyoteknolojik bilgi birikimi (know-how) doğrultusunda kurulması planlanan üretim tesisi ile şirketimizin yüksek katma değerli ürün portföyü ve yerli üretim kapasitesinin güçlendirilmesi öngörülmektedir. Söz konusu yatırımın yaklaşık 5 milyon ABD doları seviyesinde gerçekleşmesi planlanmaktadır.

### SISE

Şirketimiz 2026 yılı 1. çeyrek finansal sonuçlarının TMS 34 Ara dönem finansal raporlama standardı ile uyumlu olarak 8 Mayıs 2026 tarihinde Kamuyu Aydınlatma Platformu'nda yayınlanması planlanmaktadır.

### MIATK

MIA Teknoloji Anonim Şirketi tarafından geliştirilen "2B-3B Koordinat Füzyonlu Anti-Spoofing Yüz Doğrulama Bileşeni Projesi" isimli proje, Gazi Üniversitesi Teknopark Yönetimi tarafından 04.05.2026 tarihinde onaylanmıştır.

Proje kapsamında, derinlik algılayıcı kamera verisi ile 2B-3B koordinat eşlemesini entegre eden; gerçek zamanlı canlılık doğrulama ve biyometrik yüz tanıma yeteneklerine sahip modüler bir bilgisayarlı görme bileşeninin geliştirilmesi hedeflenmektedir. Bu kapsamda, kamera önüne tutulan fotoğrafların 3B geometrik analiz ile gerçek yüzlerden güvenilir biçimde ayrıştırılmasını sağlayan sahte yüz (fotoğraf) tespiti gerçekleştirilecektir. Aynı zamanda, asenkron servis mimarisi kullanılarak gerçek zamanlı yüz tanıma işlemlerinin düşük gecikme ile sonuç üretmesi amaçlanmaktadır. Tanıma güvenilirliğini artırmak için, aynı kişinin ardışık olarak belirli sayıda doğrulanması şartı uygulanarak yanlış pozitif oranının azaltılması hedeflenmektedir. Sistem, kısa ve orta menzilli derinlik sensörleri için geliştirilecek ayrı kalibrasyon profilleri sayesinde farklı kamera donanımları ile uyumlu çalışabilecek şekilde tasarlanacaktır. Ayrıca, çene bölgesine yönelik 3B analiz ile ek bir anti-spoofing doğrulama katmanı oluşturulacaktır. Tüm bu yapı, kamera kopması veya donması gibi durumlarda otomatik yeniden başlatma mekanizmaları ile desteklenerek 7/24 kesintisiz çalışabilecek şekilde kurgulanacaktır.

Projenin toplam bütçesi 12.000.000 TL olup, 01.05.2026 başlangıç tarihiyle 12 ay içerisinde tamamlanması planlanmaktadır.

AR-GE projelerimizin geliştirilmesi ve sayılarının artırılması yönündeki çalışmalarımız kararlılıkla devam etmektedir.

### TRGYO

İstanbul İli, Başakşehir İlçesi, Kayabaşı Mahallesi, 2200 Ada 1 Parsel, 2201 Ada 2 Parsel, 2202 Ada 1 Parsel, 2219 Ada 3 Parsel üzerindeki toplam 45.629,83 M2 yüzölçümlü taşınmazların tamamı 1.197.822.529,58 TL +KDV bedelle İbn Haldun Üniversitesi (42.072,25 M2) ve Vetra Venture İnşaat Turizm Enerji A.Ş. (3.557,58 M2) kurumlarına satılmıştır.

Değerleme raporunda sözkonusu taşınmazlar için 1.196.347.000 TL + KDV değer takdir edilmiştir.

## Haftalık Genel Kurul Takvimi

04.May.26	05.May.26	06.May.26	07.May.26	08.May.26
DAPGM	AKENR	ADGYO	AKFGY	BANVT
LYDHO	ATATP	AKFIS	BYDNR	BAYRK
UFUK	AYES	BRKVY	BLCYT	EKIZ
	AZTEK	ECOGR	TEZOL	GATEG
	BIMAS	EGPRO	HEKTS	GZNMI
	EGSER	HUNER	KRPLS	GLBMD
	GRSEL	KGYO	MNDTR	GUBRF
	ISBIR	LXGYO	SKBNK	MACKO
	ORGE	TUKAS	TCELL	TERA
	SASA	GOLTS		KLNMA
	TRCAS			YAPRK

Kaynak: Deniz Yatırım Strateji ve Araştırma, KAP

## Bedelsiz Sermaye Artışı

Hisse	Tarih	Kapanış Fiyatı (TL)	Rüçhan Hakkı Kullanımı Oranı	Rüçhan Hakkı Kullandırma Fiyatı (TL)	Rüçhan Hakkı Referans Fiyatı (TL)	Teorik Fiyat (TL)	Bedelsiz Oranı	Mevcut Sermaye	Yeni Sermaye
MERKO	05.05.2026	15.45				2.09	638.34%	115,123,372	850,000,000

Kaynak: Deniz Yatırım Strateji ve Araştırma, Rasyonet, KAP

## Gerçekleşmesi beklenen sermaye artışları

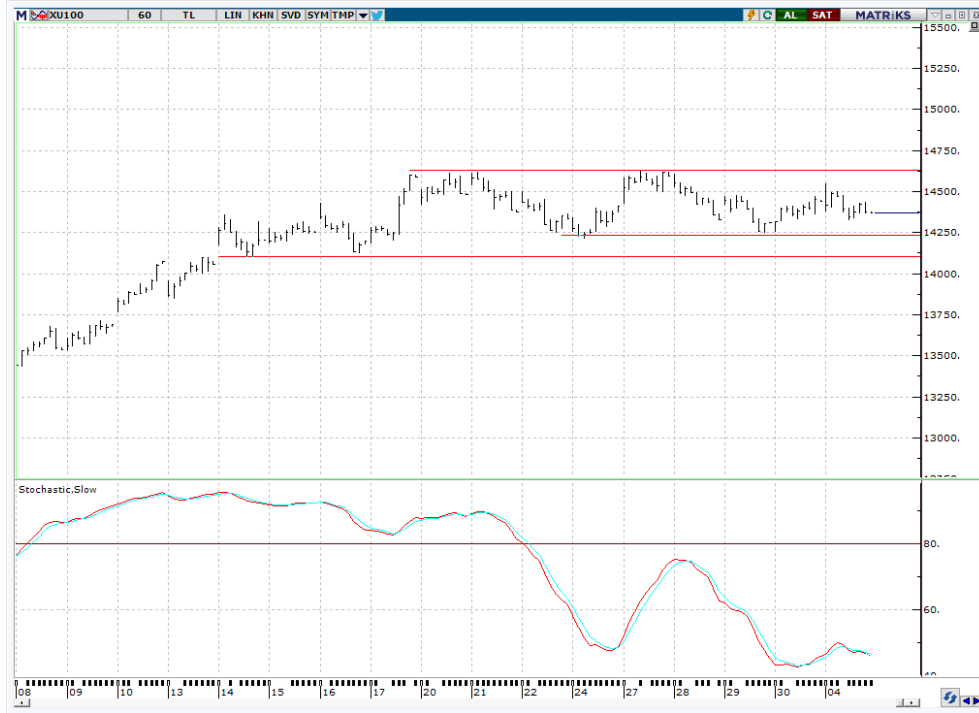
Hisse senedi	Bedelli (%)	Bedelsiz (Temettü)	Bedelsiz (Temettü, %)	Bedelsiz (İç Kaynaklardan)	Bedelsiz (İç Kaynaklardan, %)	Bedelli (Nominal)	Bedelli Fiyatı	Sermaye
A1YEN				545,000,000	991			55,000,000
ALKLC				1,344,000,000	1,200			112,000,000
ARZUM	100					600,000,000	1	600,000,000
BAGFS	1,000					1,350,000,000	1	135,000,000
BIMAS				600,000,000	100			600,000,000
BLUME								174,710,256
BMSTL				150,000,000	100			150,000,000
BTCIM								5,580,000,000
BUCIM	167			2,500,000,000	167	2,500,000,000	1	1,500,000,000
CONSE	100					771,000,000	1	771,000,000
CVKMD	170					2,380,000,000	1	1,400,000,000
DMSAS	50					100,000,000	1	200,000,000
DSTKF				5,596,666,667	1,679			333,333,333
EFOR								2,178,000,000
ENRA	19			1,845,000,000	100	350,550,000	1	1,845,000,000
EPLAS	150					285,922,835	1	190,615,223
FRIGO				555,795,050	189	147,102,475		294,204,950
GOODY				1,250,000,000	463			270,000,000
GZNMI				650,000,000	1,000			65,000,000
HEDEF				1,050,544,101	54			1,949,455,899
HUBVC	200					560,000,000	1	280,000,000
IDGYO	250					375,000,000	1	150,000,000
IHLAS	200					3,000,000,000	1	1,500,000,000
ISGSY				414,951,159	488			85,048,841
KONTR	200					2,600,000,000	1	1,300,000,000
KRTEK	300					105,301,495	1	35,100,498
KTLEV		4,930,000,000	238					2,070,000,000
LYDYE								1,891,070
MEGAP	100					275,000,000	1	275,000,000
MERCN				380,741,892	200			190,370,946
MERKO				734,876,628	638			115,123,372
MIATK								494,000,000
ODINE				1,339,500,000	1,212			110,500,000
ONRYT				188,490,000	300			62,830,000
OSTIM				206,500,000	35			590,000,000
PKART				277,250,000	1,219			22,750,000
REEDR				2,850,000,000	300			950,000,000
RUBNS				737,550,000	900			81,950,000
RYGYO	50			5,000,000,000	250	1,000,000,000	1	2,000,000,000
RYSAS	100			2,000,000,000	100	2,000,000,000	1	2,000,000,000
SAMAT	200					224,800,000	1	112,400,000
SDTTR				580,000,000	1,000			58,000,000
SEGYO	250					2,033,888,208	1	813,555,283
SEKFK	100					100,000,000	1	100,000,000
SKYLP								9,500,000
SMART								31,862,500
TDGYO	200					138,000,000	1	69,000,000
TRHOL	300			30,000,000	100	90,000,000	1	30,000,000
TURSG		10,000,000,000	100					10,000,000,000
ULUFA				540,000,000	100			540,000,000
VKGYO				950,000,000	28			3,450,000,000
VRGYO	100					820,000,000	1	820,000,000
YEOTK		208,632,380	59	266,367,620	75			355,000,000
YESIL	200					1,290,000,000	1	645,000,000
YKSLN	100					250,000,000	1	500,000,000

Tabloda yer alan veriler gerçekleşecek olan bedelsiz ve bedelli sermaye artırımlarının tamamını kapsamayabilir. Kullanılan yazılım programı bilgileri sisteme girildiğinde güncelleme gerçekleşmektedir. Son açıklanan sermaye artırımları yer almamıştır. Yatırımcılar, nihai kararlarını mutlak surette KAP üzerinden gerçekleştirecekleri kontroller ile kendileri vermelidir.

## Teknik yorum

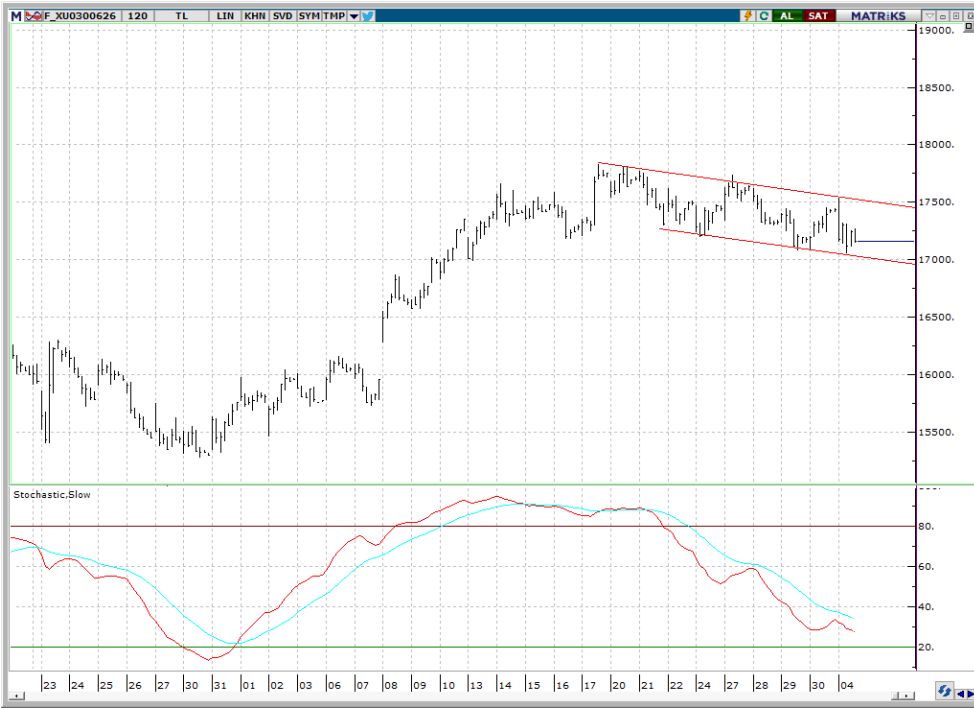
### BIST 100 endeksi

Dün endeks -0.51% değişimle 14369.61 seviyesinde kapattı. İşlem hacmi yüksek seviyede gerçekleşti. 14500 kritik direnç seviyesini test eden ancak üstünde kalıcı olamayan endeks bu seviyeden başlayan ve tüm gün süren satış baskısı sonunda negatif kapanış gerçekleştirdi. 14500 – 14620 kuvvetli / kritik direnç bandı olarak takip etmeye devam ediyoruz. Kısa vadeli ilk destek 14250 , ana destek bandı 14100 – 14150 olarak devam ettiriyoruz. 5 g Ort. 14409,34 22 g. Ort. 13964.23 seviyesindedir. Destek olarak 14100 ve 14250, direnç olarak 14500 ve 14620 takip ediyoruz. Bu sabah karışık açılış ve sonrasında 14250– 14500 arasında işlem aktivitesi bekliyoruz.



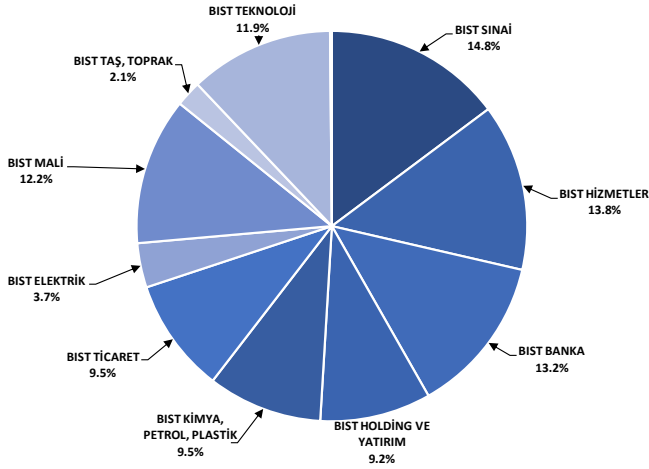
## VIOP - X30Y vade teknik analiz

Dün vadeli endeks -1.37% değişimle günü 17160.00 seviyesinde kapattı. İşlem hacmi yüksek seviyede gerçekleşti. 17500 kritik direnç seviyesini test eden ancak üstünde kalıcı olamayan vadeli endeks bu seviyeden başlayan ve tüm gün süren satış baskısı sonunda negatif kapanış gerçekleştirdi. Kısa vadeli kritik direnç 17500 olarak takip ediyoruz ve bu seviye üstünde işlem aktivitesinde artış ve alımlarda hızlanma görülebileceği düşüncesindeyiz. Kısa vadeli pozisyonlarda kritik destek 17000. 5g. Ort. 17345.60 22 g. Ort. 17022.14 seviyesindedir. Destek olarak 17000 ve 17100, direnç olarak ise 17200 ve 17330 takip ediyoruz. Bu sabah karışık açılış ve sonrasında 17000 – 17330 arasında işlem aktivitesi bekliyoruz.



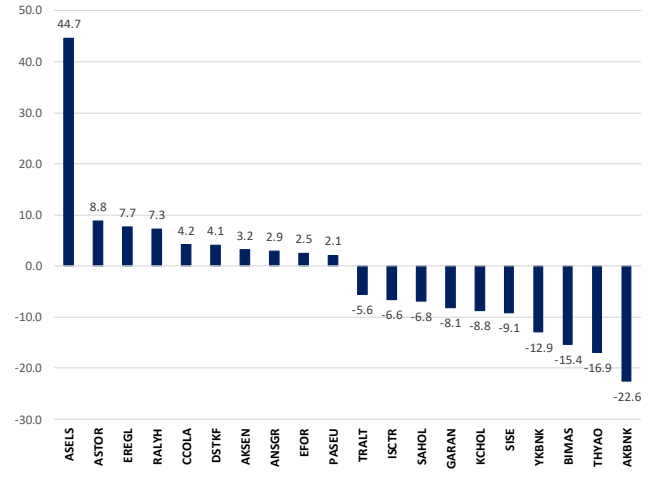
## BIST 100 endeks ağırlıkları ve puan katkıları

BIST 100 Endeks Ağırlıkları



Kaynak: Deniz Yatırım Strateji ve Araştırma Bölümü hesaplamaları, Rasyonet

BIST 100 Endeksi Hisse Puan Katkıları



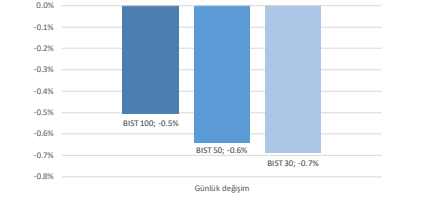
Kaynak: Deniz Yatırım Strateji ve Araştırma Bölümü hesaplamaları, Rasyonet

## BIST endekslerine ait performansları

BIST Endeksleri	Endeks Açıklaması	04.05.2026	30.04.2026	Günlük değişim	31.12.2025	Yıl başlangıcından değişim
XU100	BIST 100	14370	14442	0.5%	11262	28%
XU030	BIST 30	16487	16601	-0.7%	12224	35%
XU050	BIST 50	12868	12951	-0.6%	9770	32%
XBANK	BIST BANKA	16475	16950	-2.8%	16540	0%
XUTUM	BIST TUM	18051	18122	-0.4%	14189	27%
XUMAL	BIST MALI	19523	19786	-1.3%	16355	19%
X030S	BIST 30 AGIRLIK SINIRLAMALI 10	16709	16850	-0.8%	12511	34%
X100S	BIST 100 AGIRLIK SINIRLAMALI 10	14373	14446	-0.5%	11264	28%
XBANA	BIST ANA	62724	62869	-0.2%	51074	23%
XBLSM	BIST BILISIM	7869	7719	1.9%	5048	56%
XELKT	BIST ELEKTRIK	823	822	0.0%	661	24%
XFINK	BIST FIN. KIR. FAKTORING	73098	72752	0.5%	18467	296%
XGIDA	BIST GIDA, ICECEK	15769	15642	0.8%	12458	27%
XGMYO	BIST GAYRIMENKUL Y.O.	6975	7043	-1.0%	5761	21%
XHARZ	BIST HALKA ARZ	303627	301071	0.8%	158055	92%
XHOLD	BIST HOLDING VE YATIRIM	13440	13603	-1.2%	12962	4%
XILTM	BIST ILETISIM	2854	2894	-1.4%	2460	16%
XINSA	BIST INSAAT	22929	23040	-0.5%	17513	31%
XKAGT	BIST ORMAN, KAGIT, BASIM	8970	8993	-0.3%	6994	28%
XKMYA	BIST KIMYA,PETROL,PLASTIK	17602	17612	-0.1%	12791	38%
XKOBI	BIST KOBI SANAYI	49522	49765	0.4%	41041	22%
XKURY	BIST KURUMSAL YONETIM	13389	13365	0.2%	10147	32%
XMADN	BIST MADENCILIK	12895	13243	-2.6%	12254	5%
XMANA	BIST METAL ANA	24847	24323	2.2%	17775	40%
XMESY	BIST METAL ESYA, MAKINA	26408	26437	-0.1%	20196	31%
XSADA	BIST ADANA	50551	50910	-0.7%	45008	12%
XSANK	BIST ANKARA	52407	51615	1.5%	33284	57%
XSANT	BIST ANTALYA	16051	16364	-1.9%	12929	24%
XSAL	BIST BALIKESIR	12971	13333	-2.7%	10280	26%
XSUR	BIST BURSA	22133	22349	-1.0%	18316	21%
XSDNZ	BIST DENIZLI	12179	12193	-0.1%	9153	33%
XSGRT	BIST SIGORTA	81447	80617	1.0%	68993	18%
XSIST	BIST ISTANBUL	17099	17235	-0.8%	15126	13%
XSIZM	BIST IZMIR	20117	20391	-1.3%	17435	15%
XSKAF	BIST KAISEFIRI	49719	48966	1.5%	37507	33%
XSKOC	BIST KOCAELI	37236	37312	-0.2%	27300	33%
XSKON	BIST KONYA	10457	10557	-1.0%	11705	-11%
XSPOR	BIST SPOR	1938	1968	-1.5%	2051	-6%
XSTKR	BIST TEKİRDAĞ	51493	52582	-2.1%	45613	13%
XTAST	BIST TAŞ, TOPRAK	15866	15960	-0.6%	12993	22%
XTCRT	BIST TICARET	32605	32983	-1.1%	26072	25%
XTEKS	BIST TEKSTİL, DERİ	4637	4630	0.2%	4818	-4%
XTMZS	BIST TEMETTÜ ZS	17527	17716	-1.1%	14345	22%
XTMTU	BIST TEMETTÜ	16114	16155	-0.3%	12461	29%
XTRZM	BIST TURİZM	1981	2007	-1.3%	1641	21%
XTUMY	BIST TUM-100	70141	70192	-0.1%	55617	26%
XUHZ	BIST HİZMETLER	12706	12837	-1.0%	10560	20%
XULAS	BIST ULAŞTIRMA	37408	38011	-1.6%	34500	8%
XUSIN	BIST SINAI	18252	18207	0.2%	14013	30%
XUSRD	BIST SÜRÜRÜLEBİLİRLİK	18516	18642	-0.7%	15017	23%
XUTEK	BIST TEKNOLOJİ	50855	49574	2.6%	28711	77%
XYLID	BIST YILDIZ	16226	16293	-0.4%	12713	28%
XYORT	BIST MENKUL KİMYA.Y.O.	5033	4977	1.1%	4586	10%
XYUZO	BIST 100-30	22685	22678	0.0%	20567	10%
X10XB	BIST BANKA DIŞI LIKİT 10	19187	19201	-0.1%	13694	40%
XAKUR	BIST ARACI KURUMLAR	128580	131312	-2.1%	103445	24%
XLBNK	BIST LIKİT BANKA	14587	15035	-3.0%	14849	-2%
XTKIS	BIST TEKNOLOJİ AGIRLIK SINIRLAMALI	41653	40737	2.2%	26097	60%

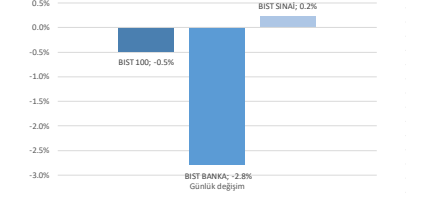
Kaynak: Deniz Yatırım Strateji ve Araştırma, Rasyonet

## Seçilmiş BIST Endekslerine Ait Günlük Performanslar



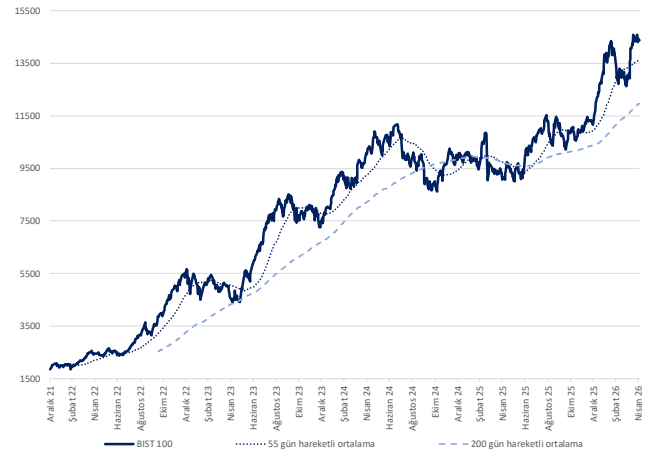
Kaynak: Deniz Yatırım Strateji ve Araştırma Bölümü hesaplamaları, Rasyonet

## Seçilmiş BIST Endekslerine Ait Günlük Performanslar



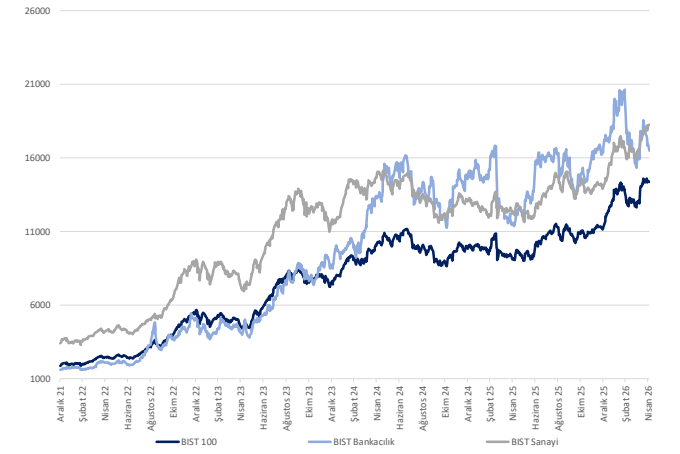
Kaynak: Deniz Yatırım Strateji ve Araştırma Bölümü hesaplamaları, Rasyonet

## BIST 100



Kaynak: Deniz Yatırım Strateji ve Araştırma, Rasyonet

## Endeks Performansları



Kaynak: Deniz Yatırım Strateji ve Araştırma, Rasyonet

## Günlük bazda seçilmiş indikatörler puanlama sistemi



## DENİZ YATIRIM STRATEJİ &amp; ARAŞTIRMA | BIST 100 ENDEKSİ GÜNLÜK BAZDA SEÇİLMİŞ İNDİKATÖRLER PUANLAMA SİSTEMİ

Hisse ismi	Son kapanış	Önceki gün kapanış	Değişim	İşlem Hacmi (mln.)	RSI	MACD	İşlem Hacmi > 3 gün ort.	RSI > 5 gün ort.	RSI > 70.0	RSI > 30.0	MACD > 5 gün ort.	MACD > 0	Son Kapanış > 3 gün ort.	Önceki Puan	Puan
MGROS	640.50	641.50	-0.16%	1,639.28	52.35	4.49	✓	✓	✓	✓	✓	✓	✓	87.5	100.0
SOMM	51.30	50.90	0.79%	471.78	46.76	1.08	✓	✓	✓	✓	✓	✓	✓	62.5	100.0
TURSG	14.01	14.06	-0.36%	332.47	57.79	0.28	✓	✓	✓	✓	✓	✓	✓	62.5	100.0
ZDREN	3.12	3.06	1.96%	201.65	57.99	0.03	✓	✓	✓	✓	✓	✓	✓	53.5	100.0
EUREN	5.51	5.51	-3.63%	892.80	53.80	0.17	✓	✓	✓	✓	✓	✓	✓	28.5	91.0
GARAN	129.60	133.80	-3.14%	3,923.12	41.61	0.06	✓	✓	✓	✓	✓	✓	✓	78.5	91.0
KUYAS	82.05	83.10	-1.26%	468.24	46.00	2.08	✓	✓	✓	✓	✓	✓	✓	28.5	91.0
SISE	46.00	47.86	-3.89%	2,657.38	48.73	0.46	✓	✓	✓	✓	✓	✓	✓	87.5	91.0
TCELL	111.00	112.10	-0.98%	2,001.07	45.28	0.48	✓	✓	✓	✓	✓	✓	✓	28.5	91.0
TRMET	116.00	118.80	-2.36%	583.90	31.62	3.33	✓	✓	✓	✓	✓	✓	✓	16.0	91.0
AKSEN	85.95	82.20	4.56%	733.04	64.71	1.83	✓	✓	✓	✓	✓	✓	✓	41.0	87.5
CCOLA	76.85	75.00	2.47%	420.44	57.54	1.33	✓	✓	✓	✓	✓	✓	✓	53.5	87.5
ENERJ	8.97	8.90	0.79%	312.98	49.79	0.01	✓	✓	✓	✓	✓	✓	✓	53.5	87.5
OTYAR	376.00	382.75	-1.76%	205.03	44.58	1.83	✓	✓	✓	✓	✓	✓	✓	75.0	87.5
RALYH	354.50	336.50	5.35%	471.38	72.15	38.63	✓	✓	✓	✓	✓	✓	✓	53.5	83.0
ODOS	96.00	98.00	-2.04%	1,666.96	36.21	1.69	✓	✓	✓	✓	✓	✓	✓	16.0	78.5
MAGSN	61.90	64.20	-3.30%	444.27	59.54	2.73	✓	✓	✓	✓	✓	✓	✓	28.5	78.5
ODAS	6.84	6.86	-0.29%	415.99	56.08	0.19	✓	✓	✓	✓	✓	✓	✓	28.5	78.5
SKBNK	12.45	12.27	1.47%	468.81	57.05	0.37	✓	✓	✓	✓	✓	✓	✓	28.5	78.5
TSKB	11.63	11.60	0.26%	268.80	42.16	0.01	✓	✓	✓	✓	✓	✓	✓	28.5	78.5
TURKAS	2.50	2.56	-2.34%	1,407.20	51.32	0.04	✓	✓	✓	✓	✓	✓	✓	62.5	78.5
VAKBN	30.54	31.66	-3.54%	1,030.56	36.10	0.50	✓	✓	✓	✓	✓	✓	✓	16.0	78.5
ALARK	93.40	92.47	1.01%	608.11	57.12	0.69	✓	✓	✓	✓	✓	✓	✓	41.0	75.0
ALTYN	16.53	16.01	3.25%	778.30	62.39	0.23	✓	✓	✓	✓	✓	✓	✓	62.5	75.0
ASELS	431.75	420.25	2.74%	15,505.31	69.96	20.08	✓	✓	✓	✓	✓	✓	✓	75.0	75.0
PASUL	135.00	132.00	2.27%	528.09	58.27	2.27	✓	✓	✓	✓	✓	✓	✓	28.5	75.0
ECILC	84.10	85.45	-1.58%	380.12	28.64	6.56	✓	✓	✓	✓	✓	✓	✓	16.0	70.5
BALSU	14.52	14.65	-0.89%	76.63	44.79	0.00	✓	✓	✓	✓	✓	✓	✓	53.5	66.0
BRSAN	567.50	547.00	3.75%	1,429.03	53.62	4.54	✓	✓	✓	✓	✓	✓	✓	28.5	66.0
BSCOE	38.84	38.34	1.25%	38.34	72.10	1.22	✓	✓	✓	✓	✓	✓	✓	66.0	66.0
DOAS	178.00	180.50	-1.39%	223.53	38.02	1.50	✓	✓	✓	✓	✓	✓	✓	16.0	66.0
ENKAI	103.40	104.60	-1.15%	700.91	56.32	2.77	✓	✓	✓	✓	✓	✓	✓	53.5	66.0
EREGL	35.82	35.12	1.99%	7,836.01	70.57	1.38	✓	✓	✓	✓	✓	✓	✓	100.0	66.0
GREEL	296.00	299.00	-1.00%	2,238.66	37.68	7.29	✓	✓	✓	✓	✓	✓	✓	66.0	66.0
HEKTS	3.38	3.43	-1.46%	1,106.62	58.59	0.10	✓	✓	✓	✓	✓	✓	✓	100.0	66.0
IZENR	10.24	10.72	-4.48%	743.30	53.02	0.23	✓	✓	✓	✓	✓	✓	✓	75.0	66.0
SANOL	93.70	95.65	-2.04%	2,890.71	43.64	0.48	✓	✓	✓	✓	✓	✓	✓	28.5	66.0
FENER	5.16	5.14	0.64%	1,009.24	58.70	0.05	✓	✓	✓	✓	✓	✓	✓	100.0	62.5
MAVI	44.10	43.32	1.80%	372.82	54.16	0.10	✓	✓	✓	✓	✓	✓	✓	87.5	62.5
DSTKF	2,745.00	2,730.00	0.55%	908.45	76.83	234.31	✓	✓	✓	✓	✓	✓	✓	58.0	58.0
AKSA	10.27	10.59	-3.02%	269.79	47.50	0.04	✓	✓	✓	✓	✓	✓	✓	87.5	53.5
EKGYO	19.77	20.58	-3.94%	2,981.86	40.91	0.12	✓	✓	✓	✓	✓	✓	✓	66.0	53.5
SASA	3.12	3.14	-0.64%	14,234.48	62.64	0.18	✓	✓	✓	✓	✓	✓	✓	62.5	53.5
GUBRF	538.50	530.50	1.51%	994.86	59.84	10.59	✓	✓	✓	✓	✓	✓	✓	91.0	50.0
ARCLK	110.00	111.90	-1.70%	169.39	40.89	0.23	✓	✓	✓	✓	✓	✓	✓	28.5	41.0
BRFAT	2,114.00	2,104.00	0.48%	243.16	50.20	13.52	✓	✓	✓	✓	✓	✓	✓	28.5	41.0
BTGCM	6.05	6.22	-2.73%	42.21	42.38	0.01	✓	✓	✓	✓	✓	✓	✓	62.5	41.0
EUPWR	55.45	52.40	5.82%	2,306.01	79.31	2.93	✓	✓	✓	✓	✓	✓	✓	66.0	41.0
GENL	8.90	9.26	-3.89%	516.58	33.76	0.10	✓	✓	✓	✓	✓	✓	✓	16.0	41.0
HAKKB	36.48	37.84	-3.59%	1,168.10	37.27	0.56	✓	✓	✓	✓	✓	✓	✓	16.0	41.0
ISREN	41.62	42.38	-1.80%	1,239.13	45.17	0.04	✓	✓	✓	✓	✓	✓	✓	78.5	41.0
TRALT	39.54	41.38	-4.45%	4,198.37	33.87	1.27	✓	✓	✓	✓	✓	✓	✓	16.0	41.0
TRENI	89.90	91.80	-2.07%	132.71	39.24	2.06	✓	✓	✓	✓	✓	✓	✓	75.0	41.0
AGHOL	31.86	31.38	1.53%	170.47	59.25	0.43	✓	✓	✓	✓	✓	✓	✓	87.5	37.5
CVMRO	35.84	35.68	0.45%	803.65	57.77	0.35	✓	✓	✓	✓	✓	✓	✓	100.0	37.5
DOHOL	23.42	22.74	2.99%	208.17	69.22	0.55	✓	✓	✓	✓	✓	✓	✓	100.0	37.5
EFOR	12.70	11.55	9.96%	2,537.10	63.14	0.03	✓	✓	✓	✓	✓	✓	✓	87.5	37.5
ENUSA	124.00	122.80	0.98%	328.95	59.07	2.71	✓	✓	✓	✓	✓	✓	✓	87.5	37.5
SABRY	26.24	26.46	-0.83%	155.24	40.23	0.83	✓	✓	✓	✓	✓	✓	✓	79.0	37.5
TUREK	8.88	8.74	1.60%	537.35	61.98	0.27	✓	✓	✓	✓	✓	✓	✓	87.5	37.5
AKBNK	70.65	73.20	-3.48%	10,972.96	38.92	0.08	✓	✓	✓	✓	✓	✓	✓	28.5	28.5
BIMAS	730.00	741.50	-1.55%	3,109.20	51.05	11.04	✓	✓	✓	✓	✓	✓	✓	78.5	28.5
CANTE	1.73	1.79	-3.35%	1,990.38	53.29	0.03	✓	✓	✓	✓	✓	✓	✓	90.0	28.5
CINSA	58.70	57.52	1.91%	5,077.80	48.31	1.96	✓	✓	✓	✓	✓	✓	✓	91.0	28.5
CWENE	35.80	36.64	-2.29%	809.13	61.40	1.37	✓	✓	✓	✓	✓	✓	✓	100.0	28.5
DAPGM	10.12	10.54	-3.98%	440.20	35.90	0.68	✓	✓	✓	✓	✓	✓	✓	62.5	28.5
GSRAY	1.14	1.17	-2.56%	466.15	51.53	0.01	✓	✓	✓	✓	✓	✓	✓	100.0	28.5
ISCTR	14.08	14.34	-1.81%	5,077.80	48.31	0.08	✓	✓	✓	✓	✓	✓	✓	87.5	28.5
KHOL	197.40	202.20	-2.37%	3,504.33	45.81	2.01	✓	✓	✓	✓	✓	✓	✓	28.5	28.5
KLKHO	103.10	102.30	0.78%	445.88	34.84	17.50	✓	✓	✓	✓	✓	✓	✓	28.5	28.5
KONTR	9.81	10.41	-5.76%	1,945.78	46.75	0.34	✓	✓	✓	✓	✓	✓	✓	66.0	28.5
KROMO	38.08	38.52	-1.15%	3,487.58	72.12	1.59	✓	✓	✓	✓	✓	✓	✓	91.0	28.5
KTELE	115.50	115.00	0.43%	5,087.41	92.00	11.77	✓	✓	✓	✓	✓	✓	✓	91.0	28.5
PAHOL	1.51	1.57	-3.82%	664.46	41.96	0.01	✓	✓	✓	✓	✓	✓	✓	28.5	28.5
PATEK	20.88	21.68	-3.69%	679.02	55.91	0.69	✓	✓	✓	✓	✓	✓	✓	62.5	28.5
PETRM	24.06	23.90	0.67%	1,731.54	65.03	1.06	✓	✓	✓	✓	✓	✓	✓	41.0	28.5
PSLSL	178.90	180.60	-0.94%	1,561.15	42.47	0.59	✓	✓	✓	✓	✓	✓	✓	66.0	28.5
QUAGR	3.72	3.72	0.00%	775.39	53.65	0.15	✓	✓	✓	✓	✓	✓	✓	78.5	28.5
TABDO	263.25	269.00	-2.14%	117.94	55.72	3.87	✓	✓	✓	✓	✓	✓	✓	75.0	28.5
TDASO	286.00	294.50	-2.89%	733.86	48.76	3.10	✓	✓	✓	✓	✓	✓	✓	41.0	28.5
YESTL	27.46	27.80	-1.22%	135.70	40.79	0.23	✓	✓	✓	✓	✓	✓	✓	16.0	28.5
YBNBK	35.84	37.04	-3.24%	5,821.58	43.58	0.14	✓	✓	✓	✓	✓	✓	✓	78.5	28.5
AEFES	19.04	18.98	0.32%	736.85	55.65	0.30	✓	✓	✓	✓	✓	✓	✓	78.5	25.0
GESAN	51.05	49.80	2.51%	991.85	60.47	0.56	✓	✓	✓	✓	✓	✓	✓	75.0	25.0
GULNK	190.00	189.50	0.26%	2,559.92	45.09	0.51	✓	✓	✓	✓	✓	✓	✓	87.5	25.0
MPARK	438.00	444.75	-1.52%	349.84	47.94	1.62	✓	✓	✓	✓	✓	✓	✓	87.5	25.0
OBAMS	8.45	8.25	2.42%	820.30	58.11	0.02	✓	✓	✓	✓	✓	✓	✓	87.5	25.0
ULKER	125.90	123.90	1.61%	753.70	61.67	1.64	✓	✓	✓	✓	✓	✓	✓	87.5	25.0
TKFN	139.40	142.60	-2.24%	1,026.08	72.33	11.99	✓	✓	✓	✓	✓	✓	✓	83.0	20.5
ANGSR	30.16	28.58	4.43%	424.52	75.19	0.80	✓	✓							

## Son 90 güne ait dip-zirve analizi



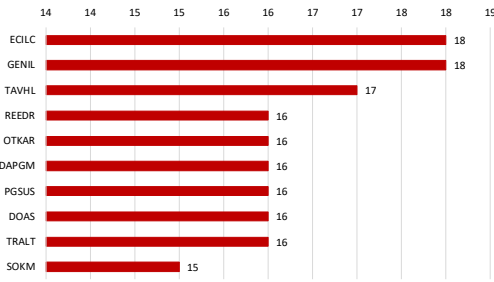
## DENİZ YATIRIM STRATEJİ &amp; ARAŞTIRMA | BIST 100 ENDEKSİ DİP-ZİRVE ANALİZİ

Hisse	Son kapanış	Önceki kapanış	Değişim %	Son 90 gün zirvesi	Son 90 gün dip	Zirveye uzaklık	Dibe uzaklık	Zirveye geçti mi?
AEFES	19.04	18.98	0.3%	21.90	15.60	15%	18%	x
AGHOL	31.86	31.38	1.5%	36.26	26.96	14%	15%	x
AKBNK	70.65	73.20	-3.5%	90.06	65.60	27%	7%	x
AKSA	10.27	10.59	-3.0%	10.95	9.21	7%	10%	x
AKSEN	85.95	82.20	4.6%	85.95	64.10	-	25%	✓
ALARK	93.40	92.47	1.0%	111.94	84.05	20%	10%	x
ALTNY	16.53	16.01	3.2%	18.14	14.29	10%	14%	x
ANSGR	30.16	28.88	4.4%	30.16	21.73	-	28%	✓
ARCLK	110.00	111.90	-1.7%	135.30	101.00	23%	8%	x
ASEL5	431.75	420.25	2.7%	431.75	221.00	-	49%	✓
ASTOR	290.25	284.00	2.2%	290.25	114.00	-	61%	✓
BALSU	14.52	14.65	-0.9%	18.83	13.91	30%	4%	x
BIMAS	730.00	741.50	-1.6%	765.00	530.00	5%	27%	x
BRSAN	567.50	547.00	3.7%	769.50	489.25	36%	14%	x
BRYAT	2114.00	2104.00	0.5%	2401.78	1902.01	14%	10%	x
BSOKE	38.82	38.34	1.3%	38.82	16.06	-	59%	✓
BTCIM	6.05	6.22	-2.7%	6.93	3.68	15%	39%	x
CANTE	1.73	1.79	-3.4%	1.96	1.47	13%	15%	x
CCOLA	76.85	75.00	2.5%	80.10	58.05	4%	24%	x
CIMSA	58.70	57.60	1.9%	58.70	44.14	-	25%	✓
CVKMD	35.94	35.68	0.7%	47.80	24.98	33%	30%	x
CWENE	35.80	36.64	-2.3%	36.64	27.74	2%	23%	x
DAPGM	10.12	10.54	-4.0%	15.40	10.12	52%	-	x
DOAS	178.00	180.50	-1.4%	224.40	169.64	26%	5%	x
DOHOL	23.42	22.74	3.0%	23.42	16.95	-	28%	✓
DSTKF	2745.00	2730.00	0.5%	2810.00	555.00	2%	80%	x
ECILC	84.10	85.45	-1.6%	131.30	80.05	56%	5%	x
EFOR	12.70	11.55	10.0%	27.80	5.34	119%	58%	x
EKGYO	19.77	20.58	-3.9%	26.22	19.17	33%	3%	x
ENERY	8.97	8.90	0.8%	10.49	8.43	17%	6%	x
ENISA	124.00	122.80	1.0%	127.00	85.28	2%	31%	x
ENKAI	103.40	104.60	-1.1%	108.00	75.51	4%	27%	x
EREGL	35.82	35.12	2.0%	35.82	23.64	-	34%	✓
EUPWR	55.45	52.40	5.8%	55.45	30.50	-	45%	✓
EUREN	5.31	5.51	-3.6%	7.63	4.46	46%	16%	x
FENER	3.16	3.14	0.6%	3.68	2.56	16%	19%	x
FROTO	96.00	98.00	-2.0%	129.84	88.03	35%	8%	x
GARAN	129.60	133.80	-3.1%	158.59	120.63	22%	7%	x
GENIL	8.90	9.26	-3.9%	13.27	7.17	49%	19%	x
GESAN	51.05	49.80	2.5%	60.25	43.56	15%	15%	x
GULRMK	190.00	189.50	0.3%	244.90	151.60	29%	20%	x
GRSEL	296.00	299.00	-1.0%	397.00	295.50	34%	0%	x
GRTHO	247.40	258.00	-4.1%	287.50	214.00	16%	14%	x
GSRAY	1.14	1.17	-2.6%	1.35	1.02	18%	11%	x
GUBRF	538.50	530.50	1.5%	556.50	345.25	3%	36%	x
HALKB	36.48	37.84	-3.6%	50.35	35.12	38%	4%	x
HEKTS	3.38	3.43	-1.5%	3.51	2.80	4%	17%	x
ISCTR	14.08	14.34	-1.8%	17.41	12.41	24%	12%	x
ISMEN	41.62	42.28	-1.6%	49.11	36.71	18%	12%	x
IZENR	10.24	10.72	-4.5%	11.34	8.60	11%	16%	x
KCHOL	197.40	202.20	-2.4%	215.93	161.37	9%	18%	x
KLRHO	103.10	102.30	0.8%	658.50	102.30	539%	1%	x
KONTR	9.81	10.41	-5.8%	14.43	7.71	47%	21%	x
KRDMD	39.08	38.52	1.5%	39.08	25.26	-	35%	✓
KTLEV	115.50	115.00	0.4%	115.50	19.18	-	83%	✓
KUYAS	82.05	83.10	-1.3%	94.20	52.40	15%	36%	x
MAGEN	61.90	64.05	-3.4%	65.05	36.70	5%	41%	x
MAVI	44.10	43.32	1.8%	50.05	40.52	13%	8%	x
MGRDS	640.50	641.50	-0.2%	695.00	516.00	9%	19%	x
MIA TK	39.08	39.96	-2.2%	43.14	34.90	10%	11%	x
MPARK	438.00	444.75	-1.5%	479.00	372.00	9%	15%	x
OBAMS	8.45	8.25	2.4%	9.20	7.25	9%	14%	x
ODAS	6.84	6.86	-0.3%	7.21	5.04	5%	26%	x
OTKAR	376.00	382.75	-1.8%	530.00	359.75	41%	4%	x
OYAK	23.46	23.70	-1.0%	27.62	22.72	18%	3%	x
PAHOL	1.51	1.57	-3.8%	1.80	1.45	19%	4%	x
PASEU	135.00	132.00	2.3%	175.00	113.30	30%	16%	x
PATEK	20.88	21.68	-3.7%	29.16	17.30	40%	17%	x
PETKM	24.06	23.90	0.7%	24.82	16.22	3%	33%	x
PGSUS	178.90	180.60	-0.9%	224.00	173.60	25%	3%	x
PSGYO	2.93	3.00	-2.3%	3.25	2.07	11%	29%	x
QUAGR	3.72	3.72	0.0%	4.17	2.45	12%	34%	x
RALYH	354.50	336.50	5.3%	360.25	135.30	2%	62%	x
REEDR	7.59	7.62	-0.4%	8.93	5.80	18%	24%	x
SAHOL	93.70	95.65	-2.0%	110.82	82.18	18%	12%	x
SARKY	26.24	26.46	-0.8%	51.60	16.89	97%	36%	x
SASA	3.12	3.14	-0.6%	3.33	2.18	7%	30%	x
SISE	46.00	47.86	-3.9%	50.80	38.28	10%	17%	x
SKBNK	12.45	12.27	1.5%	13.25	7.38	6%	41%	x
SOKM	51.30	50.90	0.8%	70.00	48.00	36%	6%	x
TABGD	263.25	269.00	-2.1%	280.00	209.10	6%	21%	x
TAVHL	271.50	278.50	-2.5%	366.75	271.50	35%	-	x
TCELL	111.00	112.10	-1.0%	127.50	93.10	15%	16%	x
THYAO	300.75	308.25	-2.4%	347.75	264.50	16%	12%	x
TYFEN	139.40	142.60	-2.2%	142.60	68.60	2%	51%	x
TOASO	286.00	294.50	-2.9%	325.80	220.61	14%	19%	x
TRALT	39.54	41.38	-4.4%	61.20	39.54	55%	-	x
TRENI	89.90	91.80	-2.1%	122.00	89.20	36%	1%	x
TRMET	116.00	118.80	-2.4%	168.80	103.60	46%	11%	x
TSKB	11.63	11.60	0.3%	13.73	11.08	18%	5%	x
TTKOM	60.40	62.15	-2.8%	72.90	55.70	21%	8%	x
TUKAS	2.50	2.56	-2.3%	2.96	2.24	18%	10%	x
TUPRS	271.00	271.00	0.0%	275.50	175.89	2%	35%	x
TUREX	8.88	8.74	1.6%	9.08	6.72	2%	24%	x
TURSG	14.01	14.06	-0.4%	14.71	11.03	5%	21%	x
ULKER	125.90	123.90	1.6%	139.10	107.50	10%	15%	x
VAKBN	30.54	31.66	-3.5%	42.22	29.68	38%	3%	x
VESTL	27.46	27.80	-1.2%	33.56	27.46	22%	-	x
YKBNK	35.84	37.04	-3.2%	44.02	32.72	23%	9%	x
ZOREN	3.12	3.06	2.0%	3.69	2.74	18%	12%	x

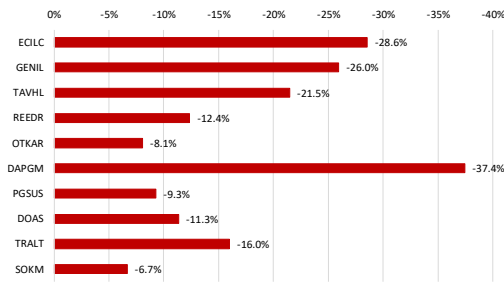
Kaynak: Deniz Yatırım Strateji ve Araştırma Bölümü hesaplamaları, Rasyonel

## BIST 100 şirketlerinin son 1 ve 3 aydaki rölatif performans durumları

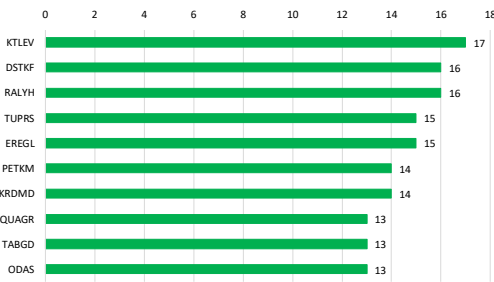
BIST 100'deki şirketlerin son 1 ay negatif rölatif performans gün sayısı



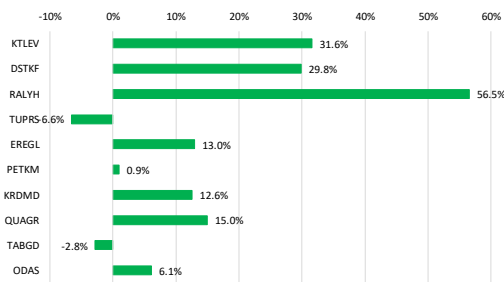
Soldaki grafikte yer alan şirketlerin son 1 ay rölatif performansı



BIST 100'deki şirketlerin son 1 ay pozitif rölatif performans gün sayısı

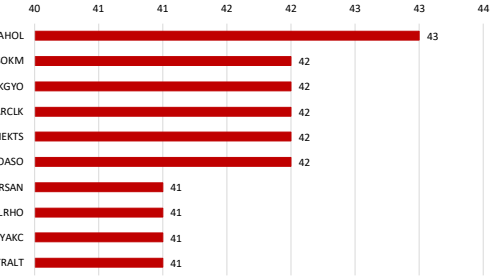


Soldaki grafikte yer alan şirketlerin son 1 ay rölatif performansı

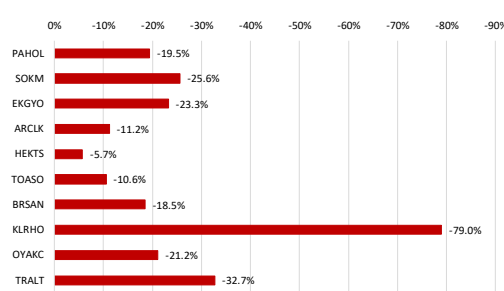


Kaynak: Deniz Yatırım Strateji ve Araştırma Bölümü hesaplamaları, Rasyonet

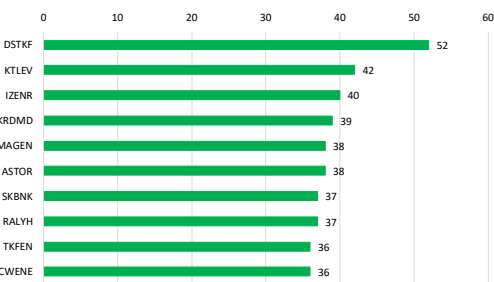
BIST 100'deki şirketlerin son 3 ay negatif rölatif performans gün sayısı



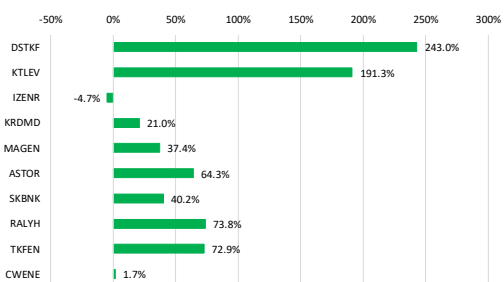
Soldaki grafikte yer alan şirketlerin son 3 ay rölatif performansı



BIST 100'deki şirketlerin son 3 ay pozitif rölatif performans gün sayısı



Soldaki grafikte yer alan şirketlerin son 3 ay rölatif performansı



Kaynak: Deniz Yatırım Strateji ve Araştırma Bölümü hesaplamaları, Rasyonet

## Seçilmiş rasyolar



## DENİZ YATIRIM STRATEJİ &amp; ARAŞTIRMA | BIST 100 HIZLI BAKIŞ

Hisse kodu	Şirket ismi	Sektör	F/K	FD/FAVÖK	FD/SATIŞLAR	Özkaynak karlılığı	Piyasa değeri (milyar TL)	Halka açıklık oranı	BIST 100 payı
AEFES	Anadolu Elas Biraçılık	BIRAÇILIK VE MEŞRUBAT	12.59	4.25	0.69	8%	112.7	32%	0.8%
AGIOL	Ag Anadolu Grubu Holding	HOLDING	30.96	2.23	0.21	2%	77.6	34%	0.6%
AKBNK	Akbank	BANKACILIK	5.86			39%	367.4	52%	4.5%
AKSA	Aksa	ENDÜSTRİYEL TEKSTİL	9.93	10.62	1.88	13%	39.9	32%	0.3%
AKSEN	Aksa Enerji	ELEKTRİK	28.86	12.73	3.62	7%	105.4	21%	0.5%
ALARAK	Alarko Holding	İNŞAAT, TAAHHÜT			6.16	-2%	38.9	34%	0.3%
ALTYN	Altınay Savınma Teknolojileri	TEKNOLOJİ	101.14	24.63	5.77	4%	16.5	36%	0.1%
ANSGR	Anadolu Sigorta	SİGORTA	4.21			40%	60.3	35%	0.5%
ARCLK	Arçelik	DAYANIKLI TÜKETİM		7.28	0.43	-11%	74.3	18%	0.3%
ASELS	Aeselsan	TEKNOLOJİ	55.43	36.88	9.81	15%	1968.8	26%	11.3%
ASTOR	Astör Enerji	ELEKTRİK	37.77	25.38	7.96	26%	289.7	43%	2.8%
BALSU	Balısu Gıda	GIDA		17.35	1.64		16.1	25%	0.1%
BIMAS	Bim Birleşik Mağazalar	PERAKENDE	23.51	10.96	0.66	12%	438.0	68%	6.9%
BRSAN	Borusan Boru Sanayi	DEMİR, ÇELİK TEMEL	63.27	18.48	1.24	4%	80.5	20%	0.4%
BRYAT	Borusan Yat. Paz.	HOLDING	12.81		604.85	16%	59.5	13%	0.2%
BSOKE	Batsöke Çimento	ÇİMENTO		154.59	11.19	-1%	62.1	25%	0.3%
BTGCM	Bati Çimento	ÇİMENTO		28.91	2.75	-1%	33.8	63%	0.5%
CANTE	Çan2 Termik	ELEKTRİK	11.29	8.07	2.84	-6%	17.3	71%	0.3%
CCOLA	Coca Cola İçecek	BIRAÇILIK VE MEŞRUBAT	11.29	6.09	1.14	24%	215.0	25%	1.2%
CİMSA	Çimsa	ÇİMENTO	15.01	8.66	1.56	10%	55.5	45%	0.6%
CVMRD	Çvk Maden İşletmeleri	MADENÇİLİK	355.81	60.44	15.66	2%	50.3	26%	0.3%
CWENE	Cw Enerji Mühendislik	ELEKTRİK	13.77	12.33	2.45	19%	38.6	36%	0.3%
DARPM	Dap Gayrimenkul Geliştirme	İNŞAAT, TAAHHÜT	22.75	4.28	2.99	7%	26.8	29%	0.2%
DOAS	Doğuş Otomotiv	OTOMOTİV	12.47	4.37	0.25	5%	39.2	39%	0.4%
DOHOL	Doğan Holding	HOLDING	34.20	2.27	0.43	2%	61.3	36%	0.5%
DISTF	Desti Finans Faktöring	FINANSAL KİRALAMA, FAKTORİNG	242.98			40%	52.0	25%	0.2%
ECILC	Eczaoğlu İlaç	SAĞLIK	27.59		5.67	3%	57.6	19%	0.3%
EFOR	Efor Yatırım	GIDA	12302.44	15.55	2.26	0%	27.7	31%	0.2%
EKGYO	Emlak G.M.Y.O.	GAYRİMENKUL YATIRIM ORT.	15.70	6.91	1.66	4%	75.1	51%	0.9%
ENERY	Enerya Enerji	ELEKTRİK	17.19	13.22	2.39	11%	80.7	22%	0.4%
ENISA	Enersa Enerji	ELEKTRİK	26.44	4.49	0.86	5%	126.5	20%	0.5%
ENKAI	Enka İnşaat	İNŞAAT, TAAHHÜT	17.15	11.99	2.60	11%	620.4	12%	1.7%
EREGL	Ereğli Demir Çelik	DEMİR, ÇELİK TEMEL	534.32	12.74	1.31	0%	250.7	48%	2.7%
EUPWR	Europower Enerji Ve Otomasyon Teknolojileri	ELEKTRİK	60.96	16.43	2.99	6%	36.6	27%	0.2%
EUREN	European Endüstri İnşaat	İNŞAAT MALZEMELERİ	22.61	11.99	1.42	4%	11.2	49%	0.1%
FENER	Fenerbahçe	SPOR		2.09	2.09	-200%	19.8	34%	0.2%
FROTO	Ford Otosan	OTOMOTİV	9.91	8.37	0.52	22%	336.9	18%	1.4%
GARAN	Garanti Bankası	BANKACILIK	4.59			51%	544.3	14%	1.8%
GENIL	Gen İlaç Ve Sağlık Ürünleri	SAĞLIK	49.18	21.51	2.14	8%	40.1	23%	0.2%
GEZAN	Girişim Elektrik Sanayi Taahhüt Ve Ticaret	ELEKTRİK	25.99	7.13	1.30	7%	23.5	26%	0.1%
GLRMC	Gülermak Ağır Sanayi	İNŞAAT, TAAHHÜT	14.32	9.94	1.33	28%	61.3	18%	0.2%
GRSEL	Gür-Sel Turizm Taşınacak Ve Servis	TURİZM	10.45	7.63	2.47	32%	30.2	29%	0.2%
GRTHO	Granturk Holding	PERAKENDE	17.21	38.30	4.14	24%	30.9	27%	0.2%
GSSRY	Galatasaray	SPOR		15.36	0.98	-10%	15.4	39%	0.1%
GURFB	Gürb Fabrikaları	TARIM KİMYASALLARI	34.09	16.23	3.42	20%	179.9	20%	0.5%
HALKB	Halk Bankası	BANKACILIK	9.66			15%	262.1	9%	0.6%
HEKTAJ	Hektaş	TARIM KİMYASALLARI			5.98	-25%	28.5	41%	0.3%
ISCTR	İş Bankası (Ç)	BANKACILIK	5.22			19%	352.0	31%	2.5%
İSMEN	İş Yatırım	ARACI KURUM	8.39	2.38	0.03	25%	62.4	28%	0.4%
İZENR	İzdemir Enerji Elektrik Üretim	ELEKTRİK	40.13	13.02	2.69	2%	25.0	25%	0.2%
KCHOL	Koç Holding	HOLDING	22.75	16.06	1.86	3%	500.6	22%	2.6%
KLRH0	Kiler Holding	HOLDING	61.69	63.53	23.13	9%	167.5	21%	0.8%
KONTR	Kontrolmatik Teknoloji	ELEKTRİK	76.99	1.60		-12%	12.8	82%	0.3%
KROMD	Kardemir (Ç)	DEMİR, ÇELİK TEMEL	7.36	0.75		3%	30.5	89%	0.6%
KTELEV	Kahramanmaraş Enerji Finansman	ARACI KURUM	27.73			13%	139.1	21%	0.5%
KUYAS	Kuyas Yatırım	İNŞAAT, TAAHHÜT	314.63	28.14		-52%	32.8	95%	0.7%
MAGEN	Margun Enerji	ELEKTRİK	372.52	135.68		-11%	182.6	24%	1.0%
MARVI	Mavi Giyim	TEKSTİL, ENTEGRE	15.28	3.50	0.65	17%	35.0	73%	0.6%
MGRDS	Migros	PERAKENDE	17.93	4.39	0.29	8%	116.0	51%	1.3%
MİATK	Mia Teknoloji	TEKNOLOJİ		16.63	7.15	-12%	19.3	57%	0.3%
MPARK	Mip Sağlık Hizmetleri	SAĞLIK	15.11	6.24	1.74	17%	83.7	42%	0.8%
OBAMS	Oba Makarnacılık	GIDA	106.41	0.90		-17%	24.3	26%	0.1%
ODAS	Odaj Elektrik	ELEKTRİK	20.50	3.12	1.13	3%	9.6	73%	0.2%
OTAKR	Otokar	OTOMOTİV	33.87	1.40		-15%	45.1	27%	0.3%
OYAKC	Oyak Çimento Fabrikaları	ÇİMENTO	13.02	7.06	1.83	15%	114.1	24%	0.6%
PAHOL	Pasifik Holding	HOLDING	9.38	4.84	4.68		30.2	20%	0.1%
PASEU	Pasifik Eurasia Lojistik Dağ Ticaret	LOJİSTİK	82.51	1015.33	37.27	41%	90.7	32%	0.6%
PATEK	Pasifik Teknoloji	TEKNOLOJİ	26.20		3.89	20%	14.1	43%	0.1%
PETRM	Petkim	PETROL VE PETROL ÜRÜNLERİ			1.21	-14%	61.0	47%	0.6%
PGSUY	Pegasus Hava Taşımacılık	HAVA YOLLARI VE HİZMETLERİ	6.51	6.76	1.63	14%	89.5	43%	0.9%
PSGYO	Pasifik Gayrimenkul Yatırım Ortaklığı	GAYRİMENKUL YATIRIM ORT.	6.98	105.99	10%		20.2	43%	0.2%
QUAGR	Qua Granit Hayat Yapı	İNŞAAT MALZEMELERİ		7.26	1.35	-12%	9.8	55%	0.1%
RALYH	Ral Yatırım Holding	TEKSTİL, ENTEGRE	50.94	67.18	18.88	45%	118.0	37%	0.9%
REEDR	Reeder Teknoloji	TEKNOLOJİ		3.49		-14%	7.2	57%	0.1%
SAROL	Sabancı Holding	HOLDING	51.88	30.56	12.09	1%	196.8	51%	2.3%
SARKY	Sarkuysan	İNŞAAT MALZEMELERİ	75.64	18.40	0.45	3%	26.2	83%	0.5%
SASA	Sasa	ENDÜSTRİYEL TEKSTİL	28.77	4.38		-15%	136.7	47%	1.5%
SISE	Sije Cam	CAM	14.27	13.90	1.17	4%	140.9	49%	1.6%
SKBNK	Şekerbank	BANKACILIK	14.98			18%	31.1	48%	0.3%
SOKM	Şok Marketler Ticaret	PERAKENDE		4.57	0.13	-5%	30.4	51%	0.3%
TABGD	Tab Gıda Sanayi	GIDA	25.38	6.26	1.27	11%	68.8	20%	0.3%
TAVHL	Tav Havalimanları	HAVA YOLLARI VE HİZMETLERİ	63.06	7.22	2.17	2%	98.6	48%	1.1%
TEELL	Tekfen	İLETİŞİM	13.87	2.83	3.30	7%	244.2	44%	2.5%
THYAO	Türk Hava Yolları	HAVA YOLLARI VE HİZMETLERİ	3.19	5.58	0.91	16%	415.0	50%	4.8%
TKFEN	Tekfen Holding	HOLDING		1.07		-16%	51.6	21%	0.3%
TOASO	Tofaş Otomobil Fab.	OTOMOTİV	17.12	17.66	0.55	15%	143.0	24%	0.8%
TRALT	Türk Altın İşletmeleri	MADENÇİLİK	30.85	21.59	6.38	10%	126.6	29%	0.9%
TRNEJ	Tr Doğal Enerji	ELEKTRİK	33.09	1.16	0.32	6%	23.4	36%	0.2%
TRMET	Tr Anadolu Metal Madencilik	MADENÇİLİK	23.07	5.37	1.50	8%	45.0	44%	0.5%
TSXB	T.S.K.B.	BANKACILIK	2.92			27%	32.6	39%	0.3%
TTKOM	Türk Telekom	İLETİŞİM	9.20	2.72	1.11	11%	211.4	31%	0.6%
TUKAS	Tukaj	GIDA	194.55	6.60	1.82	0%	11.7	53%	0.1%
TURPS	Tupaş	PETROL VE PETROL ÜRÜNLERİ	17.69	7.49	0.56	8%	532.2	49%	5.8%
TUREX	Tureks Turizm	TURİZM	15.75	4.53	1.21	9%	9.6	40%	0.1%
TURSG	Türkiye Sigorta	SİGORTA	6.57			49%	140.1	18%	0.6%
ULKER	Ülker	GIDA	9.54	4.37	0.72	12%	46.5	39%	0.4%
VAKBN	T. Vakıflar Bankası	BANKACILIK	4.32			27%	302.8	8%	0.4%
VESTL	Vestel	DAYANIKLI TÜKETİM			0.72	-67%	9.2	45%	0.1%
YKBNK	Yapı Ve Kredi Bankası	BANKACILIK	5.41			30%	302.7	39%	2.8%
ZOREN	Zorlu Enerji	ELEKTRİK	9.42	1.81		-21%	15.6	36%	0.1%

Kaynak: Deniz Yatırım Strateji ve Araştırma Bölümü hesaplamaları, Rasyonet F/K, FD/FAVÖK ve FD/Satışlar rasyoları son 4 çeyrek verilerine aittir.

En düşük F/K	Şirket
2.92	TSKB

En düşük FD/FAVÖK	Şirket
1.16	TRENU

En düşük FD/SATIŞLAR	Şirket
0.02	İSMEN

En düşük özkaynak karlılığı	Şirket
-200%	FENER

En düşük piyasa değeri	Şirket
7.2	REEDR

En düşük halka açıklık oranı	Şirket
6%	VAKBN

En düşük BIST 100 payı	Şirket
0.1%	TUREX

En yüksek F/K	Şirket
12302.44	EFOR

En yüksek FD/FAVÖK	Şirket
1015.33	PASEU

En yüksek FD/SATIŞLAR	Şirket
604.85	BRYAT

En yüksek özkaynak karlılığı	Şirket
135%	KTLEV

En yüksek piyasa değeri	Şirket
1968.8	ASELS

En yüksek halka açıklık oranı	Şirket
95%	KUYAS

En yüksek BIST 100 payı	Şirket
11.3%	ASELS



## Deniz Yatırım model portföy

Deniz Yatırım Model Portföy								
Hisse	Hedef fiyat	Potansiyel	Nominal Δ	YBB	1A Δ	3A Δ	6A Δ	12A Δ
TAVHL	454.40	67%	1036%	-9%	-16%	-22%	1%	19%
HTTBT	77.00	88%	326%	-2%	10%	-10%	-17%	1%
BIMAS	873.00	20%	511%	36%	4%	10%	37%	57%
CCOLA	110.00	43%	375%	31%	12%	7%	46%	48%
YKBNK	54.30	52%	140%	-1%	4%	-13%	7%	55%
TABGD	380.00	44%	31%	26%	8%	-2%	11%	63%
GARAN	205.73	59%	11%	-6%	3%	-16%	0%	31%
KCHOL	289.17	46%	17%	21%	2%	-1%	18%	48%
AGESA	320.96	34%	17%	12%	7%	-2%	21%	84%
KLKIM	60.00	78%	-5%	-5%	-9%	-15%	-2%	12%
MPARK	640.00	46%	13%	15%	5%	-7%	29%	31%

MP ortalama potansiyel	53%
MP son güncellemeden Δ	8%
BIST 100 son güncellemeden Δ	23%

MP son 12A	27%	BIST 100 son 12A	57%
MP YBB	12%	BIST 100 YBB	28%
MP 2019-	2358%	BIST 100 2019-	1134%
<b>Rölatif son 12A</b>	<b>-19%</b>		
<b>Rölatif YBB</b>	<b>-12%</b>		
<b>Rölatif 2019-</b>	<b>99%</b>		

Yıl	MP performans	BIST 100	BIST 100 Getiri	Rölatif BIST 100	Rölatif BIST 100 Getiri
2019	56%	25%	30%	25%	20%
2020	53%	29%	31%	19%	17%
2021	37%	26%	30%	9%	6%
2022	205%	197%	206%	3%	0%
2023	52%	36%	39%	12%	9%
2024	44%	32%	35%	10%	7%
2025	2%	15%	17%	-11%	-13%
2026	12%	28%	29%	-12%	-13%

Kaynak: Deniz Yatırım Strateji ve Araştırma Bölümü hesaplamaları

## Deniz Yatırım döngüsel portföy

Deniz Yatırım Döngüsel Portföy											
Hisse senedi	Giriş tarihi	Giriş seviyesi	Son kapanış	Değişim	Rölatif	Portföyde kalma süresi, gün	Yıl başlangıcından değişim	Haftalık değişim	Haftalık rölatif	Haftalık beta	Haftalık korelasyon
ASELS	17.07.2023	36.39	431.75	1087%	440%	1023	86%	4%	6%	0.83	0.48
AKBNK	21.08.2023	25.30	70.65	179%	48%	988	4%	-9%	-8%	1.42	0.82
DOHOL	09.07.2024	16.02	23.42	46%	10%	665	38%	3%	4%	0.55	0.49
ENKAI	02.05.2025	60.13	103.40	72%	9%	368	36%	-3%	-1%	0.88	0.63
TUPRS	18.08.2025	149.41	271.00	81%	38%	260	53%	-1%	0%	0.59	0.47
BIGCH	18.08.2025	9.26	7.32	-21%	-40%	260	-28%	-7%	-6%	0.67	0.24
ISMEN	27.08.2025	41.21	41.62	1%	-19%	251	13%	-3%	-2%	1.31	0.84
TRGYO	05.01.2026	74.62	99.15	33%	7%	120	34%	2%	4%	0.79	0.65
MGRÖS	30.03.2026	598.18	640.50	7%	-5%	36	23%	1%	3%	0.72	0.61
KRDMD	30.03.2026	29.39	39.08	33%	18%	36	55%	6%	8%	1.27	0.78
ENJSA	30.03.2026	113.14	124.00	10%	-3%	36	43%	0%	2%	0.89	0.73

Kaynak: Deniz Yatırım Strateji ve Araştırma Bölümü hesaplamaları, Rasyonet

## Deniz Yatırım döngüsel portföy performans

Dönem	Döngüsel Portföy endeks seviyesi	Döngüsel Portföy rölatif (XU100)	Döngüsel Portföy rölatif (XU30)	XU100
04.05.2026	1807	83%	72%	987
19.03.2026	1637	83%	73%	896
31.12.2025	1485	92%	90%	774
31.12.2024	1224	81%	78%	675
29.12.2023	845	65%	65%	513
30.12.2022	539	42%	42%	379
31.12.2021	144	13%	11%	128
21.10.2021	100			100
Haftalık performans (Portföy)	10%			
Yıl başlangıcından performans (Portföy)	22%			
Kurulduğu günden performans (Portföy)	1707%			
Haftalık ortalama beta (Portföy)	0.90			
Haftalık ortalama korelasyon (Portföy)	0.61			
Ortalama gün (Portföy)	368			
Toplam gün (Portföy kuruluşundan)	1656			
XU100 haftalık performans	10%			
XU100 yıl başlangıcından performans	28%			
XU100 Döngüsel Portföy kurulduğu günden performans	887%			
Döngüsel Portföy, XU100 haftalık rölatif	0%			
Döngüsel Portföy, XU100 yıl başlangıcından rölatif	-5%			
Döngüsel Portföy, XU100 kurulduğu günden rölatif	83%			

Kaynak: Deniz Yatırım Strateji ve Araştırma Bölümü hesaplamaları

## Döngüsel Portföy

Döngüsel Portföy, Deniz Yatırım Strateji ve Araştırma Bölümü'nde çalışan analistler tarafından BIST içerisinde yer alan hisse senetlerine yönelik 'döngüsel' beklentileri içeren ve sadece Genel Yatırım Tavsiyesi kapsamında değerlendirmelerdir. Buna göre, Portföy oluşturulurken, herhangi bir hedef fiyat beklentisi, yüzde (%) kazanç önerisi ve zaman kısıtı (hedeflemeleri) bulunmamaktadır.

Portföy, Model Portföy yönetim mantığından farklı çalışmaktadır. Model Portföy, orta-uzun vadeli beklentilerden ve hedef fiyat seviyelerinden oluşurken (12-ay beklentiler); Döngüsel Portföy ise bunlardan bağımsız, şeffaf şekilde yönetilmeyi amaç edinen, hesap verilebilir eksende, temel analiz ile beğenilen ve paylaşılan özet düşüncelerden oluşan şirket beklentilerini içerir ve karar aşamasında hedef fiyat ve öneri baz oluşturmaz. Analistler, Portföy'ün şekillendirilme sürecinde, sektör ve şirketlere yönelik 'döngüsel' gözetmeyi önceliklendirmeye çalışırken, kimi dönemlerde TL ve YP cinsinden fiyatlama seviyelerinin sunduğu iskonto avantajlarını da gözetirler.

Deniz Yatırım Strateji ve Araştırma Bölümü Döngüsel Portföy içerisinde yaptığı güncellemeleri mail ortamında ilgili müşteri temsilcileri ile paylaşmak ve geçmişe dönük veri sınıflandırmasını yapmakla yükümlüdür.

Döngüsel Portföy, hiçbir koşulda sadece teknik analiz bilgisi ve değerlendirmelerine dayalı şekilde oluşturulamaz.

Döngüsel Portföy, herhangi bir müşteri yönlendirmesi içermemektedir. Strateji ve Araştırma Bölümü'nde yer alan analistlerin özet düşüncelerinden oluşan ve son kararın her zaman yatırımcıya bırakıldığını gözetilen bir süreçtir.

Döngüsel Portföy, alım ve satım şeklinde çift yönlü değerlendirme şeklinde çalışmakta ve Portföy içerisindeki hisselerin eşit dağılımı üzerine odaklanmaktadır.

Döngüsel Portföy, Deniz Yatırım Strateji ve Araştırma Bölümü tarafından yapılacak değerlendirmelere göre yıl içerisinde herhangi bir sayı kısıtı olmadan uygun zamanda güncellenebilir.

## Taktiksel Alım Önerileri

Hisse	Öneri tarihi	Mail saati	Gönderim fiyatı*	Son kapanış	K/Z	Ortalama endeks seviyesi**	Güncel fiyat	Endeks Δ
ISMEN	17.11.2025	11:24	40.12	41.62	3.7%	10,680	14,370	34.5%
AKSA	21.11.2025	11:37	10.26	10.27	0.1%	10,880	14,370	32.1%

Kaynak: Deniz Yatırım Strateji ve Araştırma Bölümü hesaplamaları

\*Matrikste yer alan grafikte 5 dakikalık barın kapanış fiyatı baz alınmıştır.

\*\*Öneri tarihinde, endekste görülen en düşük ve en yüksek seviyenin ortalaması alınmıştır.

\*\*\*Taktiksel Alım önerileri, Strateji ve Araştırma Bölümü ekibi tarafından verilmektedir. Herhangi bir hisse senedi için Taktiksel Alım önerisinde bulunulabilmesi için temel kriter, Araştırma kapsamımız içerisinde yer almasıdır. Buna göre, öneri ve hedef fiyat seviyesinden bağımsız, temel analiz kapsamında açıklanması mümkün olmayan gerekçelerle yakın zaman içerisinde piyasa değerinde azalış olan ve fakat Bölüm tarafından beğenilen şirketler bu öneri kapsamında her zaman değerlendirilebilirler. Hedef fiyat ve öneri seviyesi ile Taktiksel Alım önerisi birbirinden bağımsızdır ve doğrudan ilişki kurulamaz. Ekip, öneri için yukarı yönde %5-10 primlenme söz konusu olduğunda öneriyi sonlandırabilir. Benzer şekilde, %5-10 arası eksi performans gerçekleştiğinde Zarar Kes durumu devreye girecektir. Tüm bunlara ek olarak, paylaşılan öneri(ler) kapaması için her zaman piyasa koşulları gözetilir ve herhangi bir K/Z seviyesi olmaksızın sonlandırılabilir.

Hisse	Öneri tarihi	Gönderim fiyatı	Kapatma tarihi	Kapatma fiyatı	K/Z	Ortalama endeks seviyesi	Kapatma endeks seviyesi	Endeks değişim	Rölatif
KRDMD	14.11.2025	23.64	11.12.2025	26.44	12%	10,524	11,282	7%	4.3%
TABGD	01.12.2025	214.90	26.12.2025	232.00	8%	10,998	11,265	2%	5.4%
AKGRT	19.11.2025	6.82	19.01.2026	8.38	23%	10,846	12,824	18%	3.9%
				Ortalama	14%			Ortalama	5%
				Medyan	12%			Medyan	4%

Kaynak: Deniz Yatırım Strateji ve Araştırma Bölümü hesaplamaları

## Değerlemeler

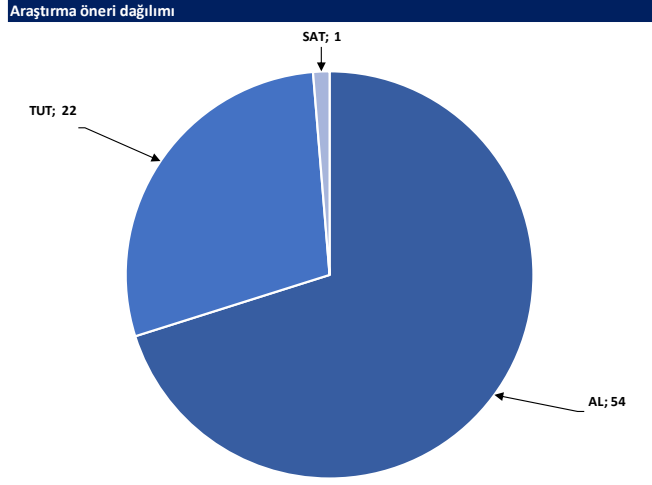
	Piyasa Değeri (mn TL)	Piyasa Değeri (mn USD)	BIST 30 Endeksi'ndeki Payı	BIST 100 Endeksi'ndeki Payı	Nominal Hisse Performansı - YBB	Relatif Hisse Performansı - YBB	Hedef Fiyat (TL)	Tavsiye	Kapanış Fiyatı	Yükseliş / Düşüş Potansiyeli
<b>Bankacılık</b>										
Akbank	367,380	8,145	6.0%	4.5%	4%	-18%	118.20	AL	70.65	67.3%
Albaraka Türk	20,775	461	---	---	9%	-15%	11.94	AL	8.31	43.7%
Garanti Bank	544,320	12,068	2.4%	1.8%	-6%	-26%	205.73	AL	129.60	58.7%
Halkbank	262,101	5,811	---	0.6%	-1%	-22%	42.60	TUT	36.48	16.8%
İş Bankası	352,000	7,804	3.4%	2.5%	4%	-18%	24.46	AL	14.08	23.7%
TSKB	32,564	722	---	0.3%	-1%	-23%	18.66	AL	11.63	60.5%
Vakıf Bank	302,832	6,714	0.6%	0.4%	0%	-22%	42.90	AL	30.54	40.5%
Yapı Kredi Bank	302,742	6,712	3.7%	2.8%	-1%	-22%	54.30	AL	35.84	51.5%
<b>Araç Kurumlar</b>										
İş Yatırım	62,430	1,384	---	0.4%	13%	-11%	64.73	AL	41.62	55.5%
<b>Varlık Yönetim Şirketleri</b>										
Gelecek Varlık Yönetimi	9,018	200	---	---	-16%	-34%	118.79	AL	64.55	84.0%
<b>Sigorta</b>										
Agesa Hayat Emeklilik	43,020	954	---	---	12%	-13%	320.96	AL	239.00	34.3%
Aksigorta	11,348	252	---	---	4%	-19%	11.00	AL	7.04	56.3%
Anadolu Hayat Emeklilik	47,429	1,052	---	---	20%	-6%	168.86	AL	110.30	53.1%
Anadolu Sigorta	60,320	1,337	---	0.5%	37%	7%	45.93	AL	30.16	52.3%
Türkiye Sigorta	140,100	3,106	---	0.6%	19%	-7%	20.40	AL	14.01	45.6%
<b>Holdings</b>										
Alarka Holding	38,948	864	---	0.3%	-5%	-26%	141.82	AL	93.40	51.8%
Doğan Holding	61,290	1,359	---	0.5%	38%	8%	28.00	AL	23.42	19.6%
Enka İnşaat	620,400	13,755	2.3%	1.7%	36%	6%	121.90	AL	103.40	17.9%
Koç Holding	500,586	11,098	3.4%	2.6%	21%	-5%	289.17	AL	197.40	46.5%
Sabancı Holding	196,805	4,363	3.1%	2.3%	13%	-11%	151.59	AL	93.70	61.8%
Şişecam	140,908	3,124	2.2%	1.6%	20%	-6%	60.00	TUT	46.00	30.4%
<b>Petrol ve Gaz</b>										
Aygaz	61,874	1,372	---	---	49%	16%	295.45	AL	281.50	5.0%
Petkim	60,978	1,352	0.9%	0.6%	48%	16%	21.00	TUT	24.06	-12.7%
Tüpraş	522,162	11,577	7.8%	5.8%	53%	20%	359.00	AL	271.00	32.5%
<b>Enerji</b>										
Aksa Enerji	105,404	2,337	---	0.5%	19%	-7%	95.00	AL	85.95	10.5%
Alfa Solar Enerji	15,066	334	---	---	0%	-21%	64.40	TUT	40.94	57.3%
Büyükçöl Enerji	10,130	225	---	---	21%	-5%	22.00	TUT	20.26	8.6%
Galata Wind Enerji	16,448	365	---	---	36%	7%	36.20	TUT	30.46	18.8%
Enerjisa Enerji	146,453	3,247	---	0.7%	43%	12%	125.62	G.G.	124.00	1.3%
<b>Demir Çelik</b>										
Erdemir	250,740	5,559	3.6%	2.7%	50%	18%	43.00	AL	35.82	20.0%
Kardemir (D)	51,437	1,140	0.8%	0.6%	55%	21%	41.00	AL	39.08	4.9%
<b>Kimya, Tarımsal İlaç ve Gübre</b>										
Aksa Akriklik	39,899	885	---	0.3%	10%	-14%	12.72	TUT	10.27	23.9%
Alkim Kimya	5,916	131	---	---	7%	-16%	23.00	TUT	19.72	16.6%
Hektaş	28,493	632	---	0.3%	10%	-13%	3.60	SAT	3.38	6.5%
<b>Otomotiv ve Otomotiv Yan Sanayi</b>										
Doğuş Otomotiv	39,160	868	---	0.4%	2%	-20%	294.30	TUT	178.00	65.3%
Ford Otosan	336,874	7,469	1.9%	1.4%	7%	-16%	132.16	TUT	96.00	37.7%
Korçsda	12,528	278	---	---	33%	4%	77.80	TUT	64.40	20.8%
Tofaş	143,000	3,120	1.1%	0.8%	24%	-3%	369.00	AL	286.00	28.7%
Türk Traktör	44,230	981	---	---	-15%	-33%	635.00	TUT	442.00	43.7%
Otokar	45,120	1,000	---	0.3%	-23%	-39%	687.50	AL	376.00	82.8%
Brisa	25,615	568	---	---	-2%	-23%	109.90	TUT	83.95	30.9%
<b>Sağlık</b>										
Lokman Hekim	3,201	71	---	---	-23%	-39%	25.50	AL	14.82	72.1%
Meditera Tıbbi Malzeme	3,589	80	---	---	5%	-18%	45.50	TUT	30.16	50.9%
MİP Sağlık	83,663	1,855	---	0.8%	15%	-10%	640.00	AL	438.00	46.1%
Selçuk Eczacı Deposu	64,584	1,432	---	---	20%	-6%	109.56	TUT	104.00	5.3%
<b>Perakende ve Toptan</b>										
BİM	438,000	9,711	9.2%	6.9%	36%	7%	873.00	AL	730.00	19.6%
Bizim Toptan	2,298	51	---	---	10%	-14%	36.00	TUT	28.56	26.1%
Ebebek Mağazacılık	11,720	260	---	---	32%	3%	99.00	AL	73.25	35.2%
Mavi Giyim	35,038	777	---	0.6%	1%	-21%	62.90	AL	44.10	42.6%
Migros	115,965	2,571	1.8%	1.3%	23%	-4%	951.00	AL	640.50	48.5%
Şok Marketler	30,436	675	---	0.3%	0%	-21%	80.00	AL	51.30	55.9%
<b>Gıda ve İçecek</b>										
Coca Cola İçecek	215,032	4,767	---	1.2%	31%	2%	110.00	AL	76.85	43.1%
TAB Gıda	68,785	1,525	---	0.3%	26%	-1%	380.00	AL	263.25	44.3%
Ülker	46,492	1,031	---	0.4%	17%	-9%	169.70	AL	125.90	34.8%
Armada Gıda	34,318	761	---	---	225%	155%	109.60	TUT	130.00	-15.7%
Ofis Yem Gıda	8,153	181	---	---	-19%	-37%	76.70	TUT	55.75	37.6%
Büyük Şefler Gıda	3,916	87	---	---	-28%	-43%	20.28	AL	7.32	177.0%
<b>Bezaz Eya ve Mobilya</b>										
Arçelik	74,330	1,648	---	0.3%	9%	-15%	163.00	AL	110.00	48.2%
Vestel Beyaz Eya	11,216	249	---	---	-10%	-30%	9.50	TUT	7.01	35.5%
Vestel Elektronik	9,212	204	---	0.1%	-4%	-25%	36.00	TUT	27.46	31.1%
Yataş	6,693	148	---	---	12%	-12%	65.00	AL	44.68	45.5%
<b>Telekom &amp; Teknoloji &amp; Yazılım</b>										
Aztek Teknoloji	4,550	101	---	---	10%	-13%	6.00	AL	4.55	31.9%
HİTİ Bilgisayar Hizmetleri	12,288	272	---	---	-2%	-23%	77.00	AL	40.96	88.0%
İndeks Bilgisayar	7,838	174	---	---	33%	4%	14.00	AL	10.45	34.0%
Karel Elektronik	9,244	205	---	---	37%	7%	15.00	AL	11.47	30.8%
Logo Yazılım	14,108	313	---	---	-1%	-23%	245.40	AL	148.50	65.3%
Turkcell	244,200	5,414	3.3%	2.5%	19%	-7%	174.40	AL	111.00	57.1%
Türk Telekom	211,400	4,687	0.9%	0.6%	5%	-18%	83.00	AL	60.40	37.4%
<b>Savunma</b>										
Aselsan	1,968,780	43,650	15.2%	11.3%	86%	46%	304.70	TUT	431.75	-29.4%
<b>Yapı Malzemeleri</b>										
Akçansa	40,338	894	---	---	27%	0%	240.00	TUT	210.70	13.9%
Çimsa	55,506	1,231	---	0.6%	28%	0%	64.26	AL	58.70	9.5%
Kalekim	15,465	343	---	---	-5%	-26%	60.00	AL	33.62	78.5%
<b>Havacılık</b>										
Pegasus	89,450	1,983	1.2%	0.9%	-7%	-27%	305.50	AL	178.90	70.8%
TAV Havalimanları	98,631	2,187	1.5%	1.1%	-9%	-29%	425.50	AL	271.50	56.7%
Türk Hava Yolları	415,035	9,202	6.5%	4.8%	12%	-12%	404.90	AL	300.75	34.6%
<b>GYO'lar</b>										
Emlak GYO	75,126	1,666	1.2%	0.9%	-3%	-24%	33.40	AL	19.77	68.9%
Torunlar GYO	99,150	2,198	---	---	34%	5%	118.30	AL	99.15	19.3%
Rönesans Gayrimenkul Yatırım Ortaklığı	60,573	1,343	---	---	33%	4%	310.10	AL	183.00	69.5%

Kaynak: Deniz Yatırım Strateji ve Araştırma Bölümü hesaplamaları

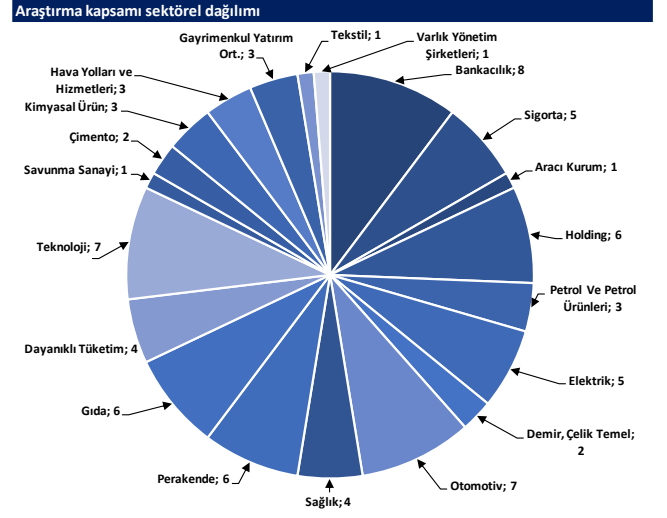
83.9%

72.5%

## Strateji ve Araştırma Bölümü kapsamındaki hisselerle ait öneri dağılımı



Kaynak: Deniz Yatırım Strateji ve Araştırma Bölümü



Kaynak: Deniz Yatırım Strateji ve Araştırma Bölümü

## Haftalık takvim

## Haftalık Takvim, 04 - 10 Mayıs 2026

Tarih	Gün	Saat	Ülke	Olay	Beklenti	Önceki
04 Mayıs	Pazartesi	10:00	TR	S&P Global/ICI İmalat PMI	--	47.9
		10:00	TR	TÜFE (Yıllık)	31.39%	30.87%
		10:00	TR	TÜFE (Aylık)	3.40%	1.94%
		10:00	TR	ÜFE (Aylık)	--	2.30%
		10:00	TR	ÜFE (Yıllık)	--	28.08%
		11:00	EUR	S&P Küresel Euro Bölgesi İmalat PMI	52.1	52.2
		17:00	ABD	Fabrika Siparişleri	-0.10%	0.00%
		17:00	ABD	Dayanıklı Mal Siparişleri	--	0.80%
05 Mayıs	Salı	14:30	TR	Efektif Döviz Kuru	--	104.61
		15:30	ABD	Ticaret Dengesi	-\$59.7b	-\$57.3b
		16:45	ABD	S&P Küresel ABD Hizmet PMI	--	51.3
		16:45	ABD	S&P Küresel ABD Bileşik PMI	--	52
		17:00	ABD	ISM Hizmet Endeksi	53.9	54
		17:00	ABD	Yeni Konut Satışları	668k	--
		17:00	ABD	Yeni Konut Satışları (Aylık)	--	-17.60%
		17:00	ABD	ISM İmalat Dışı İstihdam	50	45.2
		17:00	ABD	İş İmkanları (JOLTS)	6700k	6882k
06 Mayıs	Çarşamba	11:00	EUR	S&P Küresel Euro Bölgesi Hizmet PMI	47.4	47.4
		11:00	EUR	S&P Küresel Euro Bölgesi Bileşik PMI	48.6	48.6
		12:00	EUR	ÜFE (Aylık)	--	-0.70%
		12:00	EUR	ÜFE (Yıllık)	--	-3.00%
		15:15	ABD	ADP Tarım Dışı İstihdam Değişikliği	--	62k
07 Mayıs	Perşembe	12:00	EUR	Perakende Satışlar (Aylık)	0.10%	-0.20%
		12:00	EUR	Perakende Satışlar (Yıllık)	--	1.70%
		14:30	TR	Yabancı Net Tahvil Yatırımı	--	\$194m
		14:30	TR	Yabancı Net Hisse Senedi Yatırımı	--	\$328m
		15:30	ABD	Tarım Dışı Üretkenlik	--	1.80%
		15:30	ABD	Birim İşçilik Maliyetleri	--	4.40%
		15:30	ABD	İşsizlik Başvurusu Başvuruları	--	--
		17:00	ABD	İnşaat Harcamaları (Aylık)	--	-0.30%
		18:00	ABD	NY Fed 1 Yıllık Enflasyon Beklentileri	--	3.42%
08 Mayıs	Cuma	10:00	TR	Sanayi Üretimi (Aylık)	--	2.60%
		10:00	TR	Sanayi Üretimi (Yıllık)	--	2.20%
		15:30	ABD	Tarım Dışı İstihdam	63k	178k
		15:30	ABD	Özel Tarım Dışı İstihdam	80k	186k
		15:30	ABD	Ortalama Saatlik Kazançlar (Aylık)	0.30%	0.20%
		15:30	ABD	Ortalama Saatlik Kazançlar (Yıllık)	3.80%	3.50%
		15:30	ABD	İşsizlik Oranı	4.30%	4.30%
		15:30	ABD	İşgücü Katılım Oranı	62.00%	61.90%
		15:30	ABD	İşsizlik Oranı	--	8.00%
		17:00	ABD	Michigan Üni. Tüketici Hissiyatı	48.8	49.8
		17:00	ABD	Michigan Üni. Tüketici Beklentileri	--	48.1
17:00	ABD	Toptan Satış Stokları (Aylık)	--	1.40%		

09 - 10 Mayıs Hafta sonu

\*(M.A.):Mevsimsellikten arındırılmış

Kaynak: Bloomberg, Deniz Yatırım Strateji ve Araştırma

Beklenen Finansal Açıklamalar	
Tarih	Şirket
11 Mayıs	Bankaların konsolide olmayan sonuçları için son gün
20 Mayıs	Bankaların konsolide sonuçları için son gün
30 Nisan	Şirketlerin konsolide olmayan sonuçları için son gün
11 Mayıs	Şirketlerin konsolide sonuçları için son gün

Beklenen Finansal Açıklamalar				
Tarih	Şirket	Matriks Net Kar Beklentisi*	Research Turkey Net Kar Beklentisi	Deniz Yatırım Net Kar Beklentisi
04 Mayıs	ENJSA	2,192	2,192	--
	CCOLA	4,053	4,159	3,793
05 Mayıs	ISCTR	17,684	17,684	17,684
	MGROS	650	650	647
	FROTO	5,142	5,208	5,129
	OTKAR	-1,225	-1,226	-1,227
	TOASO	2,386	2,353	1,904
	BRISA	26	26	22
06 Mayıs	SAHOL	333	330	330
	TUPRS	3,730	3,808	4,162
	TTKOM	6,000	6,188	6,188
	AYGAZ	617	617	723
	MPARK	1,194	1,171	1,047
	VAKBN	14,305	14,313	14,185
	07 Mayıs	AKSA	326	326
	RGYAS	2,330	2,330	--
	HTTBT → USD	84	2	2
	KLKIM	62	62	62
	PETKM	52	79	-54
	BIZIM	--	--	-120
	DOHOL	1,246	--	873
08 Mayıs	ALBRK	933	930	936
	KCHOL	6,120	5,310	6,120
	ALARK	-281	-289	-239
	HALKB	8,685	8,692	8,685
Mayıs ilk hafta	HEKTS	-230	--	-231
	KRDMD	-121	-114	--
	ISMEN	1,710	--	1,641
	ARMGD	211	--	209
	SOKM	-344	-344	-250

Kaynak: Research Turkey, Deniz Yatırım Strateji ve Araştırma  
Sayılar milyon TL ifade etmektedir.

\*\* YP raporlama yapanlar yanında belirtilmiştir.

\*\*\* Matriks Net kar beklentileri TL cinsinden verilmiştir

## Yasal Uyarı

Bu rapor/e-posta içerisinde yer alan değerlendirmeler Deniz Yatırım Menkul Kıymetler A.Ş. tarafından, güvenilir olduğuna inanılan kaynaklardan elde edilen bilgi ve veriler kullanılarak genel nitelikte hazırlanmıştır. Raporunda yer alan ifadeler, mali durumunuz ile risk ve getiri tercihlerinize uygun olmayabilir ve hiçbir şekilde alış veya satış yapılması yönünde yönlendirme olarak değerlendirilmemelidir. Deniz Yatırım, bu bilgilerin doğru, eksiksiz ve değişmez olduğunu garanti etmemektedir. Bu sebeple, okuyucuların, bu raporlardan elde edilen bilgilere dayanarak hareket etmeden önce, bilgilerin doğruluğunu teyit etmeleri önerilir ve bu bilgilere dayanarak aldıkları kararlarda sorumluluk okuyucuların kendilerine aittir. Bilgilerin eksikliği ve yanlışlığından Deniz Yatırım hiçbir şekilde sorumlu tutulamaz. Ayrıca, Deniz Yatırım ve DenizBank Finansal Hizmetler Grubu çalışanları ve danışmanlarının, herhangi bir şekilde bu rapor/e-posta içerisinde yer alan bilgiler dolayısıyla ortaya çıkabilecek, doğrudan veya dolaylı zararlarla ilgili herhangi bir sorumluluğu yoktur. Burada yer alan bilgiler sermaye piyasası aracına yönelik bir yatırım tavsiyesi, alım-satım önerisi ya da getiri vaadi değildir ve yatırım danışmanlığı kapsamında yer almamaktadır. Yatırım Danışmanlığı hizmeti; yetkili kuruluşlar tarafından imzalanacak yatırım danışmanlığı sözleşmesi çerçevesinde kişilerin risk ve getiri tercihleri dikkate alınarak kişiye özel sunulmaktadır. Buradaki içeriğin hiçbir bölümü Deniz Yatırım Menkul Kıymetler A.Ş.'nin yazılı izni olmadan çoğaltılamaz, hiçbir şekilde ortamda yayımlanamaz, alıntı yapılamaz ve kullanılamaz. Sadece burada yer alan bilgilere dayanarak yatırım kararı verilmesi beklentilerinize uygun sonuçlar doğurmayabilir.

© DENİZ INVEST 2026

## Derecelendirme

Deniz Yatırım Analistleri, her hisse senedi için bir veya birden fazla değerlendirme yöntemi kullanarak 12 aylık hedef değerler (fiyatlar) ve buna bağlı olarak potansiyel getirileri hesaplamaktadır. 12 ay derecelendirme sistemimiz; AL, TUT ve SAT olmak üzere 3 farklı genel yatırım tavsiyesi içerir.

**AL:** Hisse senedinin gelecek 12 ay toplam potansiyel getirisinin en az %20 ve üzerinde oluşması şeklindeki değerlendirme ifade etmektedir.

**TUT:** Hisse senedinin gelecek 12 ay toplam potansiyel getirisinin %0-20 aralığında oluşması şeklindeki değerlendirme ifade etmektedir.

**SAT:** Hisse senedinin gelecek 12 ay toplam potansiyel getirisinin %0'dan daha düşük seviyelerde oluşması şeklindeki değerlendirme ifade etmektedir.

Derecelendirme	Potansiyel Getiri (PG), 12-ay
AL	≥%20
TUT	%0-20
SAT	≤%0

Kaynak: Deniz Yatırım

Deniz Yatırım Analistleri, hisse senetlerini; potansiyel katalizörler, tetikleyici gelişmeler, riskler ile piyasa, sektör ve rakip firma gelişmeleri ışığında değerlendirmektedir. Analistlerimiz, genel yatırım tavsiyesinin kamuoyuyla paylaşılmasını takip eden süreçte hisse senetlerini titizlikle yakından takibe devam etmekte; ancak, hisse senedi fiyatındaki dalgalanmalardan ötürü değerler, derecelendirme sistemimizdeki sınırları aştığı takdirde, hisse senedi hakkında sundukları tavsiyeyi değiştirmemeyi ve/veya Gözden Geçirme (GG) sürecine almayı tercih edebilirler. Olası Gözden Geçirme (GG) durumunda, analistlerimiz açısından derecelendirme ve/öneri güncelleme noktasında herhangi bir zaman kısıtlaması kesinlikle söz konusu değildir. Kimi durumlarda, değerlendirme açısından, matematiksel olarak yükseliş potansiyeli veya düşüş riskinin doğması durumunda, analistlerimiz, AL-TUT-SAT önerilerinin dışında, sektör ve şirket ile ilgili genel gidişatı ve son gelişmeleri gözeterek derecelendirmeye temel oluşturan potansiyel getiri seviyelerinin dışında önerilerde bulunma haklarını saklı tutarlar. Bu gibi durumlarda, bahse konu şirket(ler)in, içerisinde buldukları sektörün genel koşulları, muhtemel risk ve getiri başlıkları, açıklanan son finansallarındaki parametreler, politik ve jeopolitik gibi farklı birçok girdi gözetilerek değerlendirilme bulunabilir. Analistlerimiz, AL-TUT-SAT önerilerini belirlerken, sadece matematiksel değerlerin gözetildiği, mekanik bir süreç yürütmemektedirler.