

günlük bülten

Tarih	BIST 100	Endeks değişim	İşlem hacmi, mio TRY	Hacim değişim
05.05.2026	14496	+0.9%	177,274	+5.0%
04.05.2026	14370	-0.5%	194,832	-3.7%
30.04.2026	14443	+0.9%	202,311	+5.3%
29.04.2026	14311	-0.1%	192,156	+1.1%
28.04.2026	14329		174,571	

Tarih	BIST 100	Endeks değişim	İşlem hacmi, mio USD	Hacim değişim
05.05.2026	321	+0.8%	3,928	+5.1%
04.05.2026	319	-0.8%	4,320	-4.0%
30.04.2026	321	+1.0%	4,499	+5.3%
29.04.2026	318	+0.2%	4,272	+1.0%
28.04.2026	319		3,882	

Kaynak: Deniz Yatırım Strateji ve Araştırma Bölümü hesaplamaları

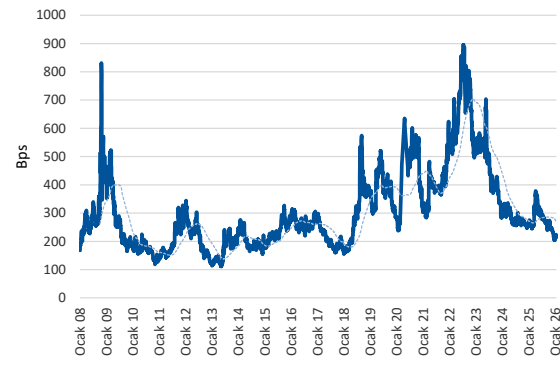
Piyasa özeti					
Yerel piyasa	Kapanış	Önceki	Değişim	Yıl başlangıcı	Değişim
BIST 30	16637	16487	0.9%	12224	36.1%
BIST 100	14496	14370	0.9%	11262	28.7%
USDTRY	45.22	45.19	0.1%	42.96	5.3%
EURTRY	52.89	52.85	0.1%	50.52	4.7%
GBPTRY	61.26	61.18	0.1%	57.92	5.8%
Sepet kur	49.06	49.02	0.1%	46.74	5.0%
2y TR tahvil	41.22%	41.22%	0	36.84%	438
10y TR tahvil	34.33%	34.24%	9	28.96%	537
AOFM	40.00%	40.00%	0	38.00%	200
5y CDS	244	244	0	204	40
FX	Kapanış	Önceki	Değişim	Yıl başlangıcı	Değişim
EURUSD	1.1693	1.1691	0.0%	1.1746	-0.5%
GBPUSD	1.3541	1.3532	0.1%	1.3475	0.5%
USDJPY	157.88	157.24	0.4%	156.71	0.7%
Emtia	Kapanış	Önceki	Değişim	Yıl başlangıcı	Değişim
Ons altın, USD	4,557	4,522	0.8%	4,319	5.5%
Ons gümüş, USD	72.85	72.77	0.1%	71.66	1.7%
Brent, USD	109.87	114.44	-4.0%	60.85	80.6%
Global endeksler	Kapanış	Önceki	Değişim	Yıl başlangıcı	Değişim
Dow Jones	49298	48942	0.7%	48063	2.6%
S&P 500	7259	7201	0.8%	6846	6.0%
Nasdaq Comp.	25326	25068	1.0%	23242	9.0%
DAX	24402	23991	1.7%	24490	-0.4%
FTSE 100	10219	10364	-1.4%	9931	2.9%

Kaynak: Deniz Yatırım Strateji ve Araştırma Bölümü hesaplamaları

En çok yükselenler & düşenler (BIST 100)

En çok yükselenler	Hisse kodu	Son kapanış	Gün değ.	Hacim, mio TRY
Pasifik Teknoloji	PATEK	22.96	10.0%	149
Odaş Elektrik	ODAS	7.52	9.9%	1,105
Ral Yatırım Holding	RALYH	382.00	7.8%	585
Girişim Elektrik Sanayi Taahhüt Ve Ticaret	GESAN	54.20	6.2%	1,225
Europower Enerji Ve Otomasyon Teknoloji	EUPWR	58.80	6.0%	2,633
Ag Anadolu Grubu Holding	AGHOL	33.54	5.3%	226
En çok düşenler	Hisse kodu	Son kapanış	Gün değ.	Hacim, mio TRY
Pasifik Eurasia Lojistik Dış Ticaret	PASEU	121.50	-10.0%	4,270
Efor Yatırım	EFOR	11.81	-7.0%	4,054
Margun Enerji	MAGEN	59.20	-4.4%	367
Enerjisa Enerji	ENJSA	118.70	-4.3%	909
Sasa	SASA	2.99	-4.2%	17,387
Kontrolmatik Teknoloji	KONTR	9.60	-2.1%	1,783

5 Yıllık Ülke Risk Primi (CDS) (baz puan)



Piyasa yorumu:

Bu sabah karışık açılış ve sonrasında 14250 – 14620 arasında işlem aktivitesi bekliyoruz.

Dün endeks +0.88% değişimle 14.496 seviyesinde kapattı. İşlem hacmi yüksek seviyede gerçekleşti.

Günlük Bültenimizin ilerleyen sayfalarında detaylı şekilde görebileceğiniz Seçilmiş İndikatörler Puanlama Sistemimize göre bugün öne çıkan ilk 5 hisse senedi: **ALTNY, BTCIM, ENERY, ENKAI ve ISMEN**. İlgili sayfada sistemimizin metodolojisini ve uyarı notunu okumanızı önemle belirtmek isteriz.

Son iş günü kapanışına göre, eşit dağıtım oranı ile oluşturulan Deniz Yatırım Model Portföyümüz günlük bazda %1.69, BIST 100 endeksi ise %0.88 seviyelerinde performans sergilemiştir.

Strateji ve Araştırma Bölümümüzün hazırladığı teknik takip bültenine ulaşmak için lütfen aşağıdaki başlığa tıklayınız.

[BIST Teknik Takip Bülteni, 06.05.2026](#)

1Ç26 beklentilerimizi için yayımladık: [1Ç26 Kar Tahminlerimiz](#)

Araştırma kapsamımızda yer alan şirketler için genişletilmiş kar tahmin raporumuzu yayımladık:

[1Ç26 Kar Tahmin Raporu \(Toplulaştırılmış\)](#)

1Ç26 bilanço döneminde güçlü finansalları ile öne çıkabilecek şirketleri sizler için belirledik: [1Ç26'da Öne Çıkanlar](#)

Bugünün haberleri:

Piyasa gelişmesi

- BIST Hacim Takip Analizleri (Hacim Avcıları)
- Araştırma kapsamımızda yer alan şirketlere ait sektörel ciro, FAVÖK ve net kar değişim beklentilerimiz, **1Ç26**
- Otomotiv Sektörü: Nisan ayında %1'lik azalış

Hisse senetleri

- ISCTR: Bilanço değerlendirmesi / nötr
- HEKTS: Bilanço değerlendirmesi / olumlu
- MGROS: Bilanço değerlendirmesi / sınırlı olumlu
- BRISA: Bilanço değerlendirmesi / olumlu
- TOASO: Bilanço değerlendirmesi / sınırlı olumlu
- FROTO: Bilanço değerlendirmesi / sınırlı olumsuz

- **OTKAR:** Bilanço değerlendirmesi / olumsuz

1Ç26 beklentileri

- **AYGAZ:** Aygaz bugün piyasa kapanışının ardından 1Ç26 finansal sonuçlarını açıklayacak. Beklentimiz Şirket'in 22.134 milyon TL satış geliri, 732 milyon TL FAVÖK ve 723 milyon TL net kar açıklaması yönünde. Piyasa beklentisi ise Şirket'in 22.241 milyon TL satış geliri, 768 milyon TL FAVÖK ve 617 milyon TL net kar açıklaması yönünde.
- **SAHOL:** Sabancı Holding bugün piyasa kapanışının ardından 1Ç26 finansal sonuçlarını açıklayacak. Beklentimiz Şirket'in 330 milyon TL net kar açıklaması yönünde. Piyasa beklentisi ise 330 milyon TL net kar açıklaması yönünde.
- **TUPRS:** Tüpraş bugün piyasa kapanışının ardından 1Ç26 finansal sonuçlarını açıklayacak. Beklentimiz Şirket'in 236.005 milyon TL satış geliri, 16.982 milyon TL FAVÖK ve 4.162 milyon TL net kar açıklaması yönünde. Piyasa beklentisi ise Şirket'in 237.820 milyon TL satış geliri, 16.392 milyon TL FAVÖK ve 3.808 milyon TL net kar açıklaması yönünde.
- **VAKBN:** T. Vakıflar Bankası bugün piyasa kapanışının ardından 1Ç26 finansal sonuçlarını açıklayacak. Beklentimiz Şirket'in 14.185 milyon TL net kar açıklaması yönünde. Piyasa beklentisi ise Şirket'in 14.313 milyon TL net kar açıklaması yönünde.
- **TTKOM:** Türk Telekom bugün piyasa kapanışının ardından 1Ç26 finansal sonuçlarını açıklayacak. Beklentimiz Şirket'in 64.232 milyon TL satış geliri, 26.176 milyon TL FAVÖK ve 6.188 milyon TL net kar açıklaması yönünde. Piyasa beklentisi ise Şirket'in 64.393 milyon TL satış geliri, 26.606 milyon TL FAVÖK ve 6.188 milyon TL net kar açıklaması yönünde.
- **MPARK:** MİP Sağlık Hizmetleri bugün piyasa kapanışının ardından 1Ç26 finansal sonuçlarını açıklayacak. Beklentimiz Şirket'in 16.074 milyon TL satış geliri, 4.478 milyon TL FAVÖK ve 1.047 milyon TL net kar açıklaması yönünde. Piyasa beklentisi ise Şirket'in 16.016 milyon TL satış geliri, 4.496 milyon TL FAVÖK ve 1.171 milyon TL net kar açıklaması yönünde.

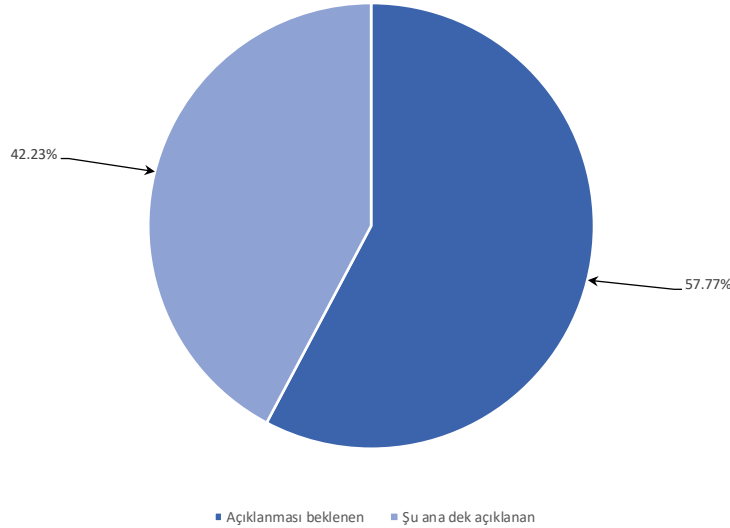
Açıklanan bilançolar & BISTTUM payı

- Bugün açıklanması beklenen, BISTTUM içerisinde yer alan bilançolara ait toplam MCAP büyüklüğü 1.394 trilyon TL seviyesindedir.
- Bununla birlikte, söz konusu şirketlerin MCAP büyüklüğü YP cinsinden ise 30.9 milyar USD seviyesindedir.
- Hesaplamalarımıza göre, bugün açıklanacak bilançoların toplam BISTTUM MCAP payı ise %6.95 düzeyindedir.

Açıklanan bilançolar & BISTTUM payı

- İçerisinde bulunduğumuz finansal raporlama döneminde şu ana dek açıklanan BISTTUM bilançolarına ait MCAP büyüklüğü 8.469 trilyon TL olmuştur.
- Yine aynı finansal raporlama döneminde şu ana dek açıklanan BISTTUM bilançolarına ait MCAP büyüklüğü YP cinsinden ise 187.7 milyar USD düzeyindedir.
- Hesaplamalarımıza göre, şu ana dek açıklanan bilançoların toplam BISTTUM MCAP payı ise %42.23 olmuştur.

Şu ana dek finansal sonuç açıklayan ve açıklanması beklenen şirketlerin mcap oranları



Kaynak: Deniz Yatırım Strateji ve Araştırma

Piyasa notu

Küresel piyasalarda önceki işlem gününde risk iştahının yeniden güç kazandığı pozitif bir seyir izlendi. ABD endeksleri günü güçlü yükselişlerle tamamlarken, piyasalardaki olumlu görünümde, ABD ile İran arasında devam eden ateşkese ilişkin tansiyonun yeniden kontrol altına alınabileceğine yönelik beklentiler etkili oldu. S&P 500 endeksi %0,81 yükselerek zirve seviyelerini genişletmeyi sürdürdü. Nasdaq teknoloji hisseleri öncülüğünde %1,03 prim yaparken, Dow Jones ise %0,73 yükseldi. Küresel piyasalarda dün risk iştahının yeniden güç kazandığı pozitif bir seyir izlendi.

ABD Başkanı Trump'ın İran ile sürecin birkaç hafta daha sürebileceğine yönelik açıklamaları ile ABD Genelkurmay Başkanı Dan Caine'in olası yeni operasyonlara hazır olduğunu belirtmesi jeopolitik risk algısını artırırken, özellikle Hürmüz Boğazı çevresinde yeniden çatışma yaşanmayacağına yönelik beklentiler piyasaları destekledi. ABD Savunma Bakanı Pete Hegseth ise Hürmüz Boğazı'nda ticaret akışını korumaya yönelik operasyonların İran'a yönelik diğer saldırılardan ayrı ve geçici olduğunu ifade ederken, ateşkesin sürdüğünü vurguladı. İran cephesinden gelen savaşı sona erdirmeye odaklanıyor açıklamaları da tansiyonun düşmesine katkı sağladı.

Makroekonomik veri tarafında ise ABD'nin dış ticaret açığı mart ayında aylık %4,4 artışla 60,3 milyar dolara yükselmesine rağmen piyasa beklentilerinin altında gerçekleşirken, JOLTS açık iş sayısı 56 bin azalışla 6 milyon 866 bine gerilese de beklentilerin üzerinde kaldı. Hizmet sektörü tarafında ISM hizmet PMI verisi nisanda 53,6 seviyesine gerileyerek beklentilerin hafif altında açıklanırken, S&P Global hizmet PMI verisi de aşağı yönlü revize edilerek 51 seviyesine çekildi. Öte yandan, ABD'de yeni konut satışlarının mart ayında aylık %7,4 artış göstermesi ekonomik aktiviteye ilişkin olumlu sinyaller verdi.

ABD 10 yıllık tahvil faizi %4,39 seviyesinde bulunurken, dolar endeksi 98,03 seviyesinde işlem görüyor.

Yurt içi tarafta BIST 100 endeksi dünkü işlem gününe 31 puanlık yükselişle başladı. Gün içerisinde dalgalı bir seyir izleyen endeks, kapanışta %0,88 değer kazanarak 14.496 puan seviyesinde günü tamamladı. İşlem hacmi ise önceki günkü 194,8 milyar TL seviyesinden 177,3 milyar TL'ye geriledi. Puan bazlı katkı tarafında BIMAS, EREGL ve TCELL hisseleri endeksi en fazla destekleyen şirketler oldu. Sektör endeksleri tarafında bankacılık endeksi %0,18, holding endeksi ise %1,61 yükseliş kaydederken, en güçlü performans %4,19 ile bilişim sektöründe görüldü. Ulaştırma sektörü ise %0,58 düşüşle negatif ayrıştı.

Makro tarafta TCMB tarafından yayımlanan Nisan ayı Fiyat Gelişmeleri Raporu'nda, daha önceki iletişimlere paralel şekilde tüketici enflasyonunun ana eğiliminde yükseliş yaşandığı belirtildi. Öte yandan reel efektif döviz kuru endeksi 104,71 seviyesinden 106,30'a yükselerek TL'de reel değerlenmenin sürdürüğüne işaret etti.

ODMD verilerine göre, 2026 yılı Nisan ayında otomobil ve hafif ticari araç pazarı yıllık bazda %1 daralarak 104 bin 298 adet seviyesinde gerçekleşti. Bunun yanında, hafta başında açıklanan yüksek enflasyon verilerinin ardından açıklamalarda bulunan TCMB Başkanı Fatih Karahan, TBMM Plan ve Bütçe Komisyonu'nda yaptığı değerlendirmelerde jeopolitik risklerin enflasyon üzerindeki etkilerine dikkat çekerken, olası ikincil etkilerin de yakından takip edildiğini ve enflasyonla mücadelede kararlı duruşun sürdürüleceğini vurguladı.

Tahvil piyasasında Türkiye'nin 2 yıllık tahvil faizi 31 baz puan artışla %41,22 seviyesine yükselirken, 10 yıllık tahvil faizi ise 9 baz puan artışla %34,33 seviyesinde bulunuyor. USD/TL kuru bu sabah itibarıyla 45,22 seviyesinde işlem görüyor.

Bilanço sezonu kapsamında dün piyasa kapanışının ardından araştırma kapsamımızda yer alan ISCTR, MGROS, OTKAR, FROTO, BRISA, HEKTS ve TOASO şirketlerinin finansal sonuçlarını takip ettik. Bugün ise piyasa kapanışının ardından AYGZ, SAHOL, TUPRS, VAKBN, TTKOM ve MPARK şirketlerinin bilançoları izlenecek.

Piyasa gelişmesi

BIST Hacim Takip Analizleri (Hacim Avcıları)

- BIST30 içerisinde TL bazlı işlem hacmi en yüksek ilk 5 hisse sırasıyla; **17,387 milyon TL ile SASA, 11,873 milyon TL ile THYAO, 10,843 milyon TL ile ASTOR, 8,733 milyon TL ile EREGL, 8,083 milyon TL ile AKBNK** şeklindedir.
- Söz konusu hisselerin TL bazlı yıl başından bugüne ortalama işlem hacimleri sırasıyla; **07,873 milyon TL ile SASA, 16,530 milyon TL ile THYAO, 6,902 milyon TL ile ASTOR, 5,261 milyon TL ile EREGL, 9,049 milyon TL ile AKBNK** şeklindedir.
- Söz konusu hisselerin yıl başından bugüne ortalama hacimlerine uzaklıkları son kapanışları itibarıyla sırasıyla; **SASA için 120.8%, THYAO için -28.2%, ASTOR için 57.1%, EREGL için 66%, AKBNK için -10.7%** şeklindedir.
- Yıl başından bu yana ortalama hacim uzaklığının üzerinde kalan ilk 5 hisse; **SASA 120.8%, EREGL, 66%, ASTOR 57.1%, KRDMD 52.4%, SISE 36.2%** olurken hacim uzaklığının altında kalan 5 hisse ise; **TUPRS -41.3%, VAKBN -42.9%, PETKM -43.9%, ASELS -47.8%, PGSUS -64.7%** olarak karşımıza çıkmaktadır.
- 2026 maksimum hacim seviyesine en yakın ilk 5 hisse sırasıyla; **-39.8% ile FROTO, -41.3% ile EREGL, -48.9% ile SASA, -54.9% ile ASTOR, -58.5% ile KRDMD** şeklindedir.
- 2026 maksimum hacim seviyesine en uzak ilk 5 hisse sırasıyla; **-79.3% ile TUPRS, -79.3% ile DSTKF, -80.4% ile ASELS, -84.4% ile PETKM, -88% ile PGSUS** şeklindedir.
- 2026 minimum hacim seviyesine en yakın ilk 5 hisse sırasıyla; **53.4% ile BIMAS, 55.6% ile ASELS, 72.2% ile GARAN, 78.9% ile KCHOL, 89.6% ile PETKM** yer almaktadır.
- 2026 minimum hacim seviyesine en uzak ilk 5 hisse sırasıyla; **1490.1% ile SASA, 948% ile EREGL, 569.8% ile TAVHL, 514.2% ile KRDMD, 513.3% ile ASTOR** olarak karşımıza çıkmaktadır.

Araştırma kapsamımızda yer alan şirketlere ait sektörel ciro, FAVÖK ve net kar değişim beklentilerimiz, 1Ç26

- ✓ 1Ç26 döneminde araştırma kapsamımızda yer alan ve tahmin yapabildiğimiz şirketlere ait sektörler arasında **çeyrek** bazda en yüksek satış geliri artışı %115 ile **Tarım Kimyasalları** sektöründe gerçekleşmiştir. En zayıf performans gösteren sektör ise %-63 ile **Teknoloji** olmuştur.
- ✓ Yine bu dönemde **çeyrek** bazda en yüksek FAVÖK artışı %44 ile **Biracılık Ve Meşrubat** sektöründe gerçekleşmiştir. En zayıf performans gösteren sektör ise %-68 ile **Seramik** olmuştur.
- ✓ Net kar kaleminde ise en yüksek artış %899 ile **Gıda** sektöründe gerçekleşmiştir. En zayıf performans gösteren sektör ise %-89 ile **Mobilya** olmuştur.
- ✓ 1Ç26 döneminde araştırma kapsamımızda yer alan ve tahmin yapabildiğimiz şirketlere ait sektörler arasında **yıllık** bazda en yüksek satış geliri artışı %21 ile **Bilgisayar Toptancılığı** sektöründe gerçekleşmiştir. En zayıf performans gösteren sektör ise %-18 ile **Tarım Kimyasalları** sektöründe olmuştur.
- ✓ Yine bu dönemde yıllık bazda en yüksek FAVÖK artışı %81 ile **Otomotiv Lastiği** sektöründe gerçekleşmiştir. En zayıf performans gösteren sektör ise %-35 ile **Seramik** olmuştur.
- ✓ Net kar kaleminde ise en yüksek artış %163 ile **Çimento** sektöründe gerçekleşmiştir. En zayıf performans gösteren sektör ise %-94 ile **Demir, Çelik Temel** olmuştur.

1Ç26 (T) Sıfır olan kalemlerde tahmin yapılmamıştır.				4Ç25				Çeyrek Δ				Sadece mutlak değişimleri ifade eder.			
Sektör	Net satış geliri, çeyrek	FAVÖK, çeyrek	Net kar, çeyrek	Sektör	Net satış geliri, çeyrek	FAVÖK, çeyrek	Net kar, çeyrek	Sektör	Net satış geliri	FAVÖK	Net kar	Sektör	Net satış geliri	FAVÖK	Net kar
Cam	55,126	2,930	869	Cam	60,722	3,225	4,275	Cam	-9%	-9%	-80%	Cam	-9%	-9%	-80%
Çimento	17,232	1,871	325	Çimento	20,043	3,710	956	Çimento	-14%	-50%	-66%	Çimento	-14%	-50%	-66%
Dayanıklı Tüketim	131,774	7,926	-435	Dayanıklı Tüketim	141,012	7,210	-1,804	Dayanıklı Tüketim	-7%	-10%	-76%	Dayanıklı Tüketim	-7%	-10%	-76%
Demir, Çelik Temel	15,664	1,802	-118	Demir, Çelik Temel	18,069	2,599	-751	Demir, Çelik Temel	-13%	-31%	-84%	Demir, Çelik Temel	-13%	-31%	-84%
Gıda	49,749	6,827	1,911	Gıda	48,562	6,874	191	Gıda	2%	-1%	899%	Gıda	2%	-1%	899%
Holding	0	0	7,323	Holding	613,454	97,174	15,222	Holding	a.d.	a.d.	-52%	Holding	a.d.	a.d.	-52%
İnşaat, Taahhüt	0	0	-239	İnşaat, Taahhüt	1,536	-1,159	-963	İnşaat, Taahhüt	a.d.	a.d.	-75%	İnşaat, Taahhüt	a.d.	a.d.	-75%
Mobilya	6,333	634	30	Mobilya	7,251	1,106	266	Mobilya	-13%	-43%	-89%	Mobilya	-13%	-43%	-89%
Otomotiv	350,749	13,880	5,028	Otomotiv	500,544	24,294	13,543	Otomotiv	-30%	-43%	-63%	Otomotiv	-30%	-43%	-63%
Otomotiv Lastiği	12,031	1,833	22	Otomotiv Lastiği	11,887	2,345	-160	Otomotiv Lastiği	1%	-22%	a.d.	Otomotiv Lastiği	1%	-22%	a.d.
Perakende	411,714	14,369	4,489	Perakende	417,824	28,204	7,088	Perakende	-1%	-49%	-37%	Perakende	-1%	-49%	-37%
Petrol Ve Petrol Ürünleri	285,182	18,049	4,830	Petrol Ve Petrol Ürünleri	275,717	14,706	3,992	Petrol Ve Petrol Ürünleri	3%	23%	21%	Petrol Ve Petrol Ürünleri	3%	23%	21%
Seramik	2,083	282	62	Seramik	3,305	879	385	Seramik	-37%	-68%	-84%	Seramik	-37%	-68%	-84%
Teknoloji	35,804	9,096	5,022	Teknoloji	96,044	26,432	19,657	Teknoloji	-63%	-66%	-74%	Teknoloji	-63%	-66%	-74%
Turizm	1,170	205	-30	Turizm	1,331	354	-12	Turizm	-12%	-42%	158%	Turizm	-12%	-42%	158%
Sağlık	17,306	4,750	1,072	Sağlık	16,851	5,169	1,441	Sağlık	3%	-8%	-26%	Sağlık	3%	-8%	-26%
İletişim	131,798	54,283	10,435	İletişim	141,756	57,540	4,745	İletişim	-7%	-6%	120%	İletişim	-7%	-6%	120%
Elektrik	696	463	136	Elektrik	672	418	86	Elektrik	4%	11%	57%	Elektrik	4%	11%	57%
Tekstil, Entegre	8,260	793	-274	Tekstil, Entegre	9,923	1,729	-974	Tekstil, Entegre	-17%	-54%	-72%	Tekstil, Entegre	-17%	-54%	-72%
Biracılık Ve Meşrubat	52,012	8,790	3,793	Biracılık Ve Meşrubat	39,285	6,090	-666	Biracılık Ve Meşrubat	32%	44%	a.d.	Biracılık Ve Meşrubat	32%	44%	a.d.
Tarım Kimyasalları	2,251	45	-231	Tarım Kimyasalları	1,048	-513	-1,602	Tarım Kimyasalları	115%	a.d.	-86%	Tarım Kimyasalları	115%	a.d.	-86%
Bilgisayar Toptancılığı	29,087	1,034	142	Bilgisayar Toptancılığı	29,920	1,307	188	Bilgisayar Toptancılığı	-3%	-21%	-24%	Bilgisayar Toptancılığı	-3%	-21%	-24%
İletişim Cihazları	4,498	244	-306	İletişim Cihazları	6,242	479	3	İletişim Cihazları	-28%	-49%	a.d.	İletişim Cihazları	-28%	-49%	a.d.
Endüstriyel Tekstil	10,425	1,904	211	Endüstriyel Tekstil	8,789	2,577	1,455	Endüstriyel Tekstil	19%	-26%	-85%	Endüstriyel Tekstil	19%	-26%	-85%

1Ç26 (T) Sıfır olan kalemlerde tahmin yapılmamıştır.				1Ç25				Yıllık Δ				Sadece mutlak değişimleri ifade eder.			
Sektör	Net satış geliri, çeyrek	FAVÖK, çeyrek	Net kar, çeyrek	Sektör	Net satış geliri, çeyrek	FAVÖK, çeyrek	Net kar, çeyrek	Sektör	Net satış geliri	FAVÖK	Net kar	Sektör	Net satış geliri	FAVÖK	Net kar
Cam	55,126	2,930	869	Cam	59,497	3,523	1,641	Cam	-7%	-17%	-47%	Cam	-7%	-17%	-47%
Çimento	17,232	1,871	325	Çimento	17,277	1,675	124	Çimento	0%	12%	163%	Çimento	0%	12%	163%
Dayanıklı Tüketim	131,774	7,926	-435	Dayanıklı Tüketim	142,797	7,490	-2,146	Dayanıklı Tüketim	-8%	6%	-80%	Dayanıklı Tüketim	-8%	6%	-80%
Demir, Çelik Temel	15,664	1,802	-118	Demir, Çelik Temel	18,861	1,453	-1,939	Demir, Çelik Temel	-17%	24%	-94%	Demir, Çelik Temel	-17%	24%	-94%
Gıda	49,749	6,827	1,911	Gıda	49,493	9,475	3,812	Gıda	1%	-28%	-50%	Gıda	1%	-28%	-50%
Holding	0	0	7,323	Holding	541,035	78,937	-6,378	Holding	a.d.	a.d.	a.d.	Holding	a.d.	a.d.	a.d.
İnşaat, Taahhüt	0	0	-239	İnşaat, Taahhüt	1,641	-270	-3,034	İnşaat, Taahhüt	a.d.	a.d.	-92%	İnşaat, Taahhüt	a.d.	a.d.	-92%
Mobilya	6,333	634	30	Mobilya	5,975	527	-50	Mobilya	6%	20%	a.d.	Mobilya	6%	20%	a.d.
Otomotiv	350,749	13,880	5,028	Otomotiv	324,319	18,211	8,763	Otomotiv	8%	-24%	-43%	Otomotiv	8%	-24%	-43%
Otomotiv Lastiği	12,031	1,833	22	Otomotiv Lastiği	10,678	1,014	-662	Otomotiv Lastiği	13%	81%	a.d.	Otomotiv Lastiği	13%	81%	a.d.
Perakende	411,714	14,369	4,489	Perakende	385,258	11,879	3,949	Perakende	7%	21%	14%	Perakende	7%	21%	14%
Petrol Ve Petrol Ürünleri	285,182	18,049	4,830	Petrol Ve Petrol Ürünleri	256,050	12,772	-3,229	Petrol Ve Petrol Ürünleri	11%	41%	a.d.	Petrol Ve Petrol Ürünleri	11%	41%	a.d.
Seramik	2,083	282	62	Seramik	2,316	433	182	Seramik	-10%	-35%	-66%	Seramik	-10%	-35%	-66%
Teknoloji	35,804	9,096	5,022	Teknoloji	31,194	7,246	3,933	Teknoloji	15%	26%	28%	Teknoloji	15%	26%	28%
Turizm	1,170	205	-30	Turizm	1,104	180	-35	Turizm	6%	14%	-14%	Turizm	6%	14%	-14%
Sağlık	17,306	4,750	1,072	Sağlık	16,524	4,105	1,562	Sağlık	5%	16%	-31%	Sağlık	5%	16%	-31%
İletişim	131,798	54,283	10,435	İletişim	119,095	49,176	10,752	İletişim	11%	10%	-3%	İletişim	11%	10%	-3%
Elektrik	696	463	136	Elektrik	728	490	175	Elektrik	-4%	-5%	-22%	Elektrik	-4%	-5%	-22%
Tekstil, Entegre	8,260	793	-274	Tekstil, Entegre	8,344	471	-511	Tekstil, Entegre	-1%	68%	-46%	Tekstil, Entegre	-1%	68%	-46%
Biracılık Ve Meşrubat	52,012	8,790	3,793	Biracılık Ve Meşrubat	47,318	5,605	1,669	Biracılık Ve Meşrubat	10%	57%	127%	Biracılık Ve Meşrubat	10%	57%	127%
Tarım Kimyasalları	2,251	45	-231	Tarım Kimyasalları	2,734	-342	-750	Tarım Kimyasalları	-18%	a.d.	-69%	Tarım Kimyasalları	-18%	a.d.	-69%
Bilgisayar Toptancılığı	29,087	1,034	142	Bilgisayar Toptancılığı	24,039	858	120	Bilgisayar Toptancılığı	21%	20%	18%	Bilgisayar Toptancılığı	21%	20%	18%
İletişim Cihazları	4,498	244	-306	İletişim Cihazları	4,286	182	-460	İletişim Cihazları	5%	35%	-33%	İletişim Cihazları	5%	35%	-33%
Endüstriyel Tekstil	10,425	1,904	211	Endüstriyel Tekstil	9,010	1,245	290	Endüstriyel Tekstil	16%	53%	-27%	Endüstriyel Tekstil	16%	53%	-27%

Deniz Yatırım Strateji & Araştırma			Tablo renklendirmesinde; net satış geliri bir önceki çeyrek, FAVÖK ve net kar ise bir önceki yıla ait dönemle karşılaştırılarak yapılmıştır.													
Dönem	Sektör	1Ç25	1Ç25	1Ç25	4Ç25	4Ç25	1Ç26 (T)	1Ç26 (T)	1Ç26 (T)	Çeyrek Δ	Çeyrek Δ	Çeyrek Δ	Yıllık Δ	Yıllık Δ	Yıllık Δ	
Şirket		Net satış geliri	FAVÖK	Net kar	Net satış geliri	FAVÖK	Net kar	Net satış geliri (T)	FAVÖK (T)	Net kar (T)	Net satış geliri (T)	FAVÖK (T)	Net kar (T)	Net satış geliri (T)	FAVÖK (T)	Net kar (T)
ARCLK	Dayanıklı Tüketim	142,797	7,490	-2,146	141,012	7,210	-1,804	131,774	7,926	-435	-7%	10%	-76%	-8%	6%	-80%
ALARK	İnşaat, Taahhüt	1,641	-270	-3,034	1,535	-1,159	-963			-239	a.d.	a.d.	-75%	a.d.	a.d.	-92%
DOAS	Otomotiv	55,015	3,767	755	85,258	2,595	-2,345	48,170	2,867	352	-44%	10%	a.d.	-12%	-24%	-53%
TABGD	Gıda	11,404	1,920	406	13,172	2,597	2	12,704	2,115	170	-4%	-1%	10264%	11%	10%	-58%
AKCNS	Çimento	5,624	244	-231	7,538	1,310	239	5,620	406	-260	-25%	-62%	a.d.	0%	67%	12%
BRISA	Otomotiv Lastiği	10,678	1,014	-662	11,887	2,345	-160	12,031	1,833	22	1%	-2%	a.d.	13%	81%	a.d.
SISE	Cam	59,497	3,523	1,641	60,722	3,225	4,275	55,126	2,930	869	-9%	-9%	-80%	-7%	-17%	-47%
EBEBK	Perakende	6,797	307	-60	8,288	1,102	14	8,100	565	62	-2%	-9%	-34%	19%	84%	a.d.
CCOLA	Biraçılık Ve Meşrubat	47,318	5,605	1,669	39,285	6,090	-666	52,012	8,790	3,793	32%	44%	a.d.	10%	57%	127%
CIMSA	Çimento	11,653	1,432	355	13,595	2,400	716	11,612	1,465	585	7%	9%	-18%	0%	2%	65%
BIMAS	Perakende	193,318	6,913	3,540	204,634	14,107	7,581	208,404	8,128	4,150	2%	2%	-45%	8%	18%	17%
FROTO	Otomotiv	210,563	12,498	8,489	245,504	15,147	11,718	188,832	9,218	5,129	-23%	-30%	-56%	-10%	-26%	-40%
KCHOL	Holding	460,109	48,598	-1,850	527,651	57,772	7,729			6,120	a.d.	a.d.	-21%	a.d.	a.d.	a.d.
AYGAZ	Petrol Ve Petrol Ürünleri	25,343	714	16	24,285	862	2,342	22,134	732	723	-9%	-15%	-69%	-13%	3%	4560%
TUPRS	Petrol Ve Petrol Ürünleri	207,582	13,310	127	226,631	15,675	7,428	236,005	16,982	4,162	4%	8%	-44%	-14%	28%	3177%
MGRÖS	Perakende	102,646	4,241	1,284	115,617	8,263	951	109,117	4,833	647	-6%	2%	-32%	6%	14%	-50%
GWIND	Elektronik	728	517	175	672	418	96	696	463	136	4%	11%	57%	-4%	-10%	-22%
LOGO	Teknoloji	1,369	516	95	1,834	381	79	1,522	535	35	-17%	40%	-28%	4%	-6%	-46%
TCELL	İletişim	59,425	27,682	4,033	65,480	28,382	3,954	67,566	28,107	4,247	3%	-1%	7%	14%	2%	5%
TTKOM	İletişim	59,670	21,494	6,719	76,277	29,159	791	64,232	16,176	6,188	-16%	-10%	-682%	8%	22%	-8%
SOKM	Perakende	17,011	41	-467	78,943	4,133	-1,533	75,985	443	-250	-4%	-89%	-84%	7%	991%	-47%
TTRAK	Otomotiv	16,650	1,296	309	14,205	818	-552	9,822	-49	-1,131	-31%	a.d.	105%	-41%	a.d.	a.d.
BİGÇH	Turizm	1,104	180	-35	1,331	354	-12	1,170	205	-90	-12%	2%	158%	6%	14%	-14%
KARDİM	Demir, Çelik Temel	18,861	1,453	-1,939	18,069	2,599	-751	15,664	1,802	-118	-13%	-3%	-84%	-17%	24%	-94%
KOTON	Tekstil, Entegré	8,344	471	-311	9,293	1,729	-974	27,043	335	-54	4%	1%	-99%	17%	a.d.	-98%
YATAS	Mobilya	5,975	527	-50	7,251	1,106	266	6,333	634	30	-13%	-1%	-89%	6%	20%	a.d.
İNDES	Bilgisayar Tıptaçlığı	24,039	858	120	29,920	1,307	188	29,087	1,034	142	-3%	-2%	-24%	21%	20%	18%
HEKTS	Tarım Kimyasalları	2,734	-342	-750	1,048	-513	-1,602	2,251	45	-231	115%	a.d.	-86%	-18%	a.d.	-69%
SAHOL	Holding	66,394	27,998	-3,847	69,475	35,900	5,080			330	a.d.	a.d.	-94%	a.d.	a.d.	a.d.
MPARK	Sağlık	15,382	3,853	1,531	15,586	4,862	1,413	16,074	4,478	1,047	3%	-8%	-26%	4%	16%	-32%
KLİM	Seramik	2,316	433	182	3,305	879	385	3,083	282	62	-7%	-8%	-84%	-10%	a.d.	-66%
PETKİM	Petrol Ve Petrol Ürünleri	23,125	-1,252	-3,372	29,801	-1,831	-5,777	27,043	335	-54	a.d.	a.d.	-99%	-10%	a.d.	-98%
ASELS	Teknoloji	29,825	6,730	2,977	94,210	26,051	19,578	34,282	8,561	4,987	-64%	-20%	-75%	15%	27%	68%
ULKER	Gıda	35,284	7,177	3,158	30,211	3,749	89	33,680	4,198	1,532	11%	12%	1620%	-5%	-42%	-51%
LKMH	Sağlık	1,142	252	32	1,265	307	28	1,232	272	25	-3%	-12%	-11%	8%	8%	-21%
KAREL	İletişim Cihazları	4,286	182	-460	6,242	479	3	4,498	244	-306	-28%	a.d.	a.d.	5%	35%	-33%
DOHOL	Holding	14,531	2,342	-680	16,327	3,501	2,413			873	a.d.	a.d.	-64%	a.d.	a.d.	a.d.
TOASO	Otomotiv	31,675	915	-184	133,923	5,050	5,827	94,153	2,636	1,904	-30%	-48%	-67%	192%	188%	a.d.
OTKAR	Otomotiv	10,416	-265	-607	21,654	684	-1,104	9,772	-792	-1,227	-55%	a.d.	a.d.	11%	-6%	199%
ARMGD	Gıda	1,804	377	249	5,180	528	101	3,265	514	209	35%	-9%	108%	20%	36%	-16%
BİZİM	Perakende	11,486	377	-348	10,342	598	76	10,108	400	-120	-2%	-3%	a.d.	-12%	6%	-65%
AKSA	Endüstriyel Tekstil	9,010	1,245	290	8,789	2,577	1,455	10,425	1,904	211	19%	-2%	-85%	16%	53%	-27%

Şirket	12A25		1Ç26T (12A)		1Ç26T (12A) + %10		1Ç26T (12A) - %10		Güncel	Güncel	Baz senaryo (tahmini)	Tahmini + %10	Tahmini - %10	Değişim	Yorum
	Net kar (milyar TL)	Net kar	Net kar	Net kar	Net kar	Net kar	F/K	F/K							
ARCLK	-9,195	-9,586	-9,630	-9,673	75,614	a.d.	a.d.	a.d.	a.d.	a.d.	a.d.	a.d.	a.d.	a.d.	
ALARK	-1,346	-1,585	-1,561	-1,609	39,886	a.d.	a.d.	a.d.	a.d.	a.d.	a.d.	a.d.	a.d.	-17.5%	DOAS, baz senaryomuz paralel net kar açıklaması durumunda F/K rasyosu %17.5 uzulamaktadır.
DOAS	3,456	3,809	3,844	3,774	39,710	12.6x	10.4x	10.3x	10.5x	10.5x	10.5x	10.5x	10.5x	-11.5%	
TABGD	2,892	3,062	3,079	3,045	70,288	25.9x	23.0x	22.8x	23.1x	23.1x	23.1x	23.1x	23.1x	31.0%	AKCNS, baz senaryomuz paralel net kar açıklaması durumunda F/K rasyosu %31 pahallasmaktadır.
AKCNS	799	539	513	565	40,893	57.9x	75.9x	79.7x	72.4x	72.4x	72.4x	72.4x	72.4x	31.0%	
BRISA	-1,197	-1,175	-1,173	-1,177	25,782	a.d.	a.d.	a.d.	a.d.	a.d.	a.d.	a.d.	a.d.	a.d.	
SISE	10,869	11,738	11,825	11,651	146,605	14.8x	12.5x	12.4x	12.6x	12.6x	12.6x	12.6x	12.6x	-15.9%	SISE, baz senaryomuz paralel net kar açıklaması durumunda F/K rasyosu %15.9 uzulamaktadır.
EBEBK	61	123	129	117	11,488	59.9x	93.3x	88.9x	98.3x	98.3x	98.3x	98.3x	98.3x	55.8%	EBEBK, baz senaryomuz paralel net kar açıklaması durumunda F/K rasyosu %55.8 pahallasmaktadır.
CCOLA	15,485	19,279	19,658	18,899	209,856	14.9x	10.9x	10.7x	11.1x	11.1x	11.1x	11.1x	11.1x	-27.0%	CCOLA, baz senaryomuz paralel net kar açıklaması durumunda F/K rasyosu %27 uzulamaktadır.
CIMSA	3,414	3,999	4,057	3,940	54,466	14.7x	13.6x	13.4x	13.8x	13.8x	13.8x	13.8x	13.8x	-7.5%	CIMSA, baz senaryomuz paralel net kar açıklaması durumunda F/K rasyosu %7.5 uzulamaktadır.
BIMAS	20,503	24,652	25,057	24,238	444,900	23.9x	18.0x	17.7x	18.4x	18.4x	18.4x	18.4x	18.4x	-24.4%	BIMAS, baz senaryomuz paralel net kar açıklaması durumunda F/K rasyosu %24.4 uzulamaktadır.
FROTO	37,398	42,527	43,040	42,014	343,892	10.1x	8.1x	8.0x	8.2x	8.2x	8.2x	8.2x	8.2x	-20.1%	FROTO, baz senaryomuz paralel net kar açıklaması durumunda F/K rasyosu %20.1 uzulamaktadır.
KCHOL	24,210	30,330	30,942	29,718	512,759	23.3x	16.9x	16.6x	17.3x	17.3x	17.3x	17.3x	17.3x	-27.5%	KCHOL, baz senaryomuz paralel net kar açıklaması durumunda F/K rasyosu %27.5 uzulamaktadır.
AYGAZ	5,498	6,221	6,293	6,149	63,193	12.6x	10.2x	10.0x	10.3x	10.3x	10.3x	10.3x	10.3x	-19.7%	AYGAZ, baz senaryomuz paralel net kar açıklaması durumunda F/K rasyosu %19.7 uzulamaktadır.
TUPRS	32,487	36,650	37,066	36,233	522,162	17.7x	14.2x	14.1x	14.4x	14.4x	14.4x	14.4x	14.4x	-19.4%	TUPRS, baz senaryomuz paralel net kar açıklaması durumunda F/K rasyosu %19.4 uzulamaktadır.
MGRÖS	7,116	7,765	7,828	7,699	116,146	18.0x	15.0x	14.8x	15.1x	15.1x	15.1x	15.1x	15.1x	-16.7%	MGRÖS, baz senaryomuz paralel net kar açıklaması durumunda F/K rasyosu %16.7 uzulamaktadır.
GWIND	930	1,065	1,080	1,053	16,308	17.7x	15.3x	15.1x	15.5x	15.5x	15.5x	15.5x	15.5x	-12.8%	GWIND, baz senaryomuz paralel net kar açıklaması durumunda F/K rasyosu %12.8 uzulamaktadır.
LOGO	1,651	1,686	1,690	1,683	13,642	9.1x	8.1x	8.1x	8.1x	8.1x	8.1x	8.1x	8.1x	-11.0%	LOGO, baz senaryomuz paralel net kar açıklaması durumunda F/K rasyosu %11 uzulamaktadır.
TCELL	19,371	23,618	24,043	23,194	246,620	14.0x	10.4x	10.3x	10.6x	10.6x	10.6x	10.6x	10.6x	-25.5%	TCELL, baz senaryomuz paralel net kar açıklaması durumunda F/K rasyosu %25.5 uzulamaktadır.
TTKOM	25,288	31,475	32,094	30,857	217,525	9.5x	6.9x	6.8x	7.0x	7.0x	7.0x	7.0x	7.0x	-27.0%	TTKOM, baz senaryomuz paralel net kar açıklaması durumunda F/K rasyosu %27 uzulamaktadır.
SOKM	-2,122	-2,372	-2,347	-2,397	30,198	a.d.	a.d.	a.d.	a.d.	a.d.	a.d.	a.d.	a.d.	a.d.	
TTRAK	500	-630	-743	-517	44,430	a.d.	a.d.	a.d.	a.d.	a.d.	a.d.	a.d.	a.d.	a.d.	
BİGÇH	12	-18	-21	-15	4,023	276.3x	a.d.	a.d.	a.d.	a.d.	a.d.	a.d.	a.d.	a.d.	
KARDİM	-1,848	-1,966	-1,954	-1,978	49,475	a.d.	a.d.	a.d.	a.d.	a.d.	a.d.	a.d.	a.d.	a.d.	
KOTON	-1,060	-1,334	-1,307	-1,362	12,611	a.d.	a.d.	a.d.	a.d.	a.d.	a.d.	a.d.	a.d.	a.d.	
YATAS	125	155	158	152</											

Endeksler, sektörler ve Araştırma Kapsamımız bazında sıcaklık haritaları

BIST 100 endeksi sıcaklık haritası									
AEFES %1.6	AGHOL %5.3	AKBNK %0.1	AKSA %2.7	AKSEN %1.6	ALARK %1.3	ALTNY %3.0	ANSGR %-1.5	ARCLK %1.2	ASELS %-1.0
ASTOR %1.9	BALUSU %-0.8	BIMAS %2.3	BRSAN %-0.6	BRYAT %-0.6	BSOKE %-1.3	BTCIM %4.6	CANTE %2.3	CCOLA %3.9	CIMSA %-1.7
CVKMD %-0.8	CWENE %1.7	DAPGM %2.8	DOAS %1.8	DOHOL %0.4	DSTKF %0.5	ECILC %2.0	EFOR %-7.0	EKGYO %2.5	ENERY %0.4
ENJSA %-4.3	ENKAI %2.6	EREGL %3.9	EUPWR %6.0	EUREN %-0.2	FENER %-0.3	FROTO %2.1	GARAN %-0.2	GENIL %-0.2	GESAN %6.2
GLRMK %0.5	GRSEL %1.5	GRTHO %-0.9	GSRAY %0.0	GUBRF %2.0	HALKB %-0.1	HEKTS %-0.9	ISCTR %-0.5	ISMEN %1.5	IZENR %1.9
KCHOL %2.3	KLRHO %-1.8	KONTR %-2.1	KRDMD %3.1	KTLEV %0.4	KUYAS %0.5	MAGEN %-4.4	MAVI %0.9	MGROS %0.5	MIATK %4.4
MPARK %1.3	OBAMS %3.4	ODAS %9.9	OTKAR %0.8	OYAKC %2.3	PAHOL %1.3	PASEU %-10.0	PATEK %10.0	PETKM %0.2	PGSUS %-0.1
PSGYO %2.4	QUAGR %2.4	RALYH %7.8	REEDR %0.8	SAHOL %1.7	SARKY %1.3	SASA %-4.2	SISE %4.0	SKBNK %2.8	SOKM %0.9
TABGD %0.8	TAVHL %1.7	TCELL %3.8	THYAO %0.1	TKFEN %-2.0	TOASO %4.3	TRALT %2.8	TRENJ %1.6	TRMET %0.3	TSKB %0.5
TTKOM %3.7	TUKAS %0.8	TUPRS %-0.1	TUREX %2.8	TURSG %0.6	ULKER %0.9	VAKBN %1.0	VESTL %1.2	YKBNK %0.7	ZOREN %-1.3

Kaynak: Deniz Yatırım Strateji ve Araştırma hesaplamaları

BIST 30 endeksi sıcaklık haritası									
AEFES %1.6	AKBNK %0.1	ASELS %-1.0	ASTOR %1.9	BIMAS %2.3	DSTKF %0.5	EKGYO %2.5	ENKAI %2.6	EREGL %3.9	FROTO %2.1
GARAN %-0.2	GUBRF %2.0	ISCTR %-0.5	KCHOL %2.3	KRDMD %3.1	MGROS %0.5	PETKM %0.2	PGSUS %-0.1	SAHOL %1.7	SASA %-4.2
SISE %4.0	TAVHL %1.7	TCELL %3.8	THYAO %0.1	TOASO %4.3	TRALT %2.8	TTKOM %3.7	TUPRS %-0.1	VAKBN %1.0	YKBNK %0.7

Kaynak: Deniz Yatırım Strateji ve Araştırma hesaplamaları

Endeks ve sektörler bazında sıcaklık haritası									
XU100 %0.9	XU030 %0.9	XU050 %0.9	XBANK %0.2	XUTUM %0.9	XUMAL %1.0	XBANA %0.9	XBLSM %4.2	XELKT %0.1	XFINK %0.5
XGIDA %1.4	XGMYO %1.2	XHARZ %1.1	XHOLD %1.6	XILTM %3.8	XINSA %2.1	XKAGT %2.5	XKMYA %-0.2	XKOBI %-1.0	XKURY %0.9
XMADN %1.5	XMANA %2.2	XMESY %2.3	XSGRT %0.0	XSPOR %0.1	XTAST %0.9	XCRT %1.8	XTEKS %0.3	XTMTU %1.0	XTRZM %-0.3
XTUMY %1.1	XUHIZ %1.0	XULAS %-0.6	XUSIN %1.2	XUSRD %0.8	XUTEK %0.2	XYORT %2.4	XYUZO %0.8	XAKUR %2.2	XUGRA %0.4

Kaynak: Deniz Yatırım Strateji ve Araştırma hesaplamaları

Araştırma kapsamımızdaki şirketler için sıcaklık haritası									
AGESA %-1.1	AKBNK %0.1	AKCNS %-0.8	AKGRT %1.0	AKSA %2.7	AKSEN %1.6	ALARK %1.3	ALBRK %1.0	ALFAS %1.6	ALKIM %0.9
ANHYT %2.4	ANSGR %-1.5	ARCLK %1.2	ARMGD %-0.8	ASELS %-1.0	AYGAZ %0.0	AZTEK %1.8	BIGCH %1.4	BIMAS %2.3	BIOEN %5.1
BIZIM %0.9	BRISA %2.9	CCOLA %3.9	CIMSA %-1.7	DOAS %1.8	DOHOL %0.4	EBEBK %0.8	EKGYO %2.5	ENJSA %-4.3	ENKAI %2.6
EREGL %3.9	FROTO %2.1	GARAN %-0.2	GLCVY %-1.9	GWIND %-4.9	HALKB %-0.1	HEKTS %-0.9	HTTBT %3.8	INDES %2.9	ISCTR %-0.5
ISMEN %1.5	KAREL %5.5	KCHOL %2.3	KLKIM %3.2	KORDS %-1.7	KRDMD %3.1	LKMNH %2.5	LOGO %3.1	MAVI %0.9	MEDTR %-0.5
MGROS %0.5	MPARK %1.3	OFSYM %0.6	OTKAR %0.8	PETKM %0.2	PGSUS %-0.1	RGYAS %-0.5	SAHOL %1.7	SELEC %-1.0	SISE %4.0
SOKM %0.9	TABGD %0.8	TAVHL %1.7	TCELL %3.8	THYAO %0.1	TOASO %4.3	TRGYO %0.6	TSKB %0.5	TTKOM %3.7	TTRAK %1.0
TUPRS %-0.1	TURSG %0.6	ULKER %0.9	VAKBN %1.0	VESBE %0.3	VESTL %1.2	YATAS %2.1	YKBNK %0.7		

Kaynak: Deniz Yatırım Strateji ve Araştırma hesaplamaları

Otomotiv Sektörü: Nisan ayında %1'lik azalış

Türkiye Otomotiv Distribütörleri ve Mobilite Derneği'nin paylaştığı verilere göre, Nisan ayı otomobil ve hafif ticari araç pazarı 2025 yılı Nisan ayına göre %1 azalışla 104.298 adet oldu. 2026 Nisan ayında otomobil satışları bir önceki yılın aynı ayına göre %6,1 oranında azalışla 80.182 adet, hafif ticari araç pazarı %20,9 artarak 24.116 adet oldu. Otomobil ve hafif ticari araç pazarı 10 yıllık Nisan ayı ortalama satışlara göre %51,2 arttı.

Doğuş Otomotiv'in, Nisan ayı toplam araç satışları yıllık %9,2 artarak 17.376 adet seviyesinde gerçekleşirken, Şirket'in pazar payı 1,6 puan artarak %16,7 seviyesinde gerçekleşti.

Ford Otosan'ın, Nisan ayı toplam araç satışları yıllık %1,7 azalarak 7.928 adet seviyesinde gerçekleşirken, Şirket'in pazar payı 0,1 puan azalarak %7,6 seviyesinde gerçekleşti.

Tofaş Otomobil'in, Nisan ayı toplam araç satışları yıllık %1,6 azalarak 27.315 adet seviyesinde gerçekleşirken, Şirket'in pazar payı 0,2 puan azalarak %26,2 seviyesinde gerçekleşti.

2026 yılı Ocak-Nisan döneminde ise otomobil ve hafif ticari araç pazarı bir önceki yılın aynı dönemine göre %3,1 oranında azalarak 369.696 adet olarak gerçekleşti.

Doğuş Otomotiv'in, Ocak-Nisan 2026 döneminde Skoda dahil toplam araç satışları geçen yılın aynı dönemine göre %2 azalarak 51.609 adet seviyesinde gerçekleşti. Bu dönemde Skoda hariç satışları ise 39.492 adet seviyesindedir. ***Hatırlayacak olursak Doğuş Otomotiv'in Skoda hariç satış adedi beklentisi 117 bin adet yönündeydi. Ocak-Nisan verilerinin tamamlanmasıyla Şirket, beklentilerinin %34'ünü gerçekleştirmiş oldu. 2025'te yaklaşık 163 bin araç satış gerçekleştiren Şirket, 2026 yılına %28'lik daralma öngörüsüyle başlamıştı.***

Ford Otosan'ın, Ocak-Nisan 2026 döneminde toplam araç satışları geçen yılın aynı dönemine göre %16 azalarak 25.195 adet seviyesinde gerçekleşti. ***Hatırlayacak olursak Ford Otosan'ın perakende satış adedi beklentisi 90-100 bin adet yönündeydi. Ocak-Nisan verilerinin tamamlanmasıyla Şirket, alt beklentilerinin %28'ini üst beklentisinin ise %25'ini gerçekleştirmiş oldu.***

Tofaş Otomobil'in, Ocak-Nisan 2026 döneminde toplam araç satışları geçen yılın aynı dönemine göre Stellantis birleşmesi öncesi düşük bazın da etkisiyle %95 artarak 99.111 adet seviyesinde gerçekleşti. ***Hatırlayacak olursak Tofaş'ın perakende satış adedi beklentisini 350-370 bin adet yönündeydi. Ocak-Nisan verilerinin tamamlanmasıyla Şirket alt beklentilerinin %28'ini üst beklentisinin ise %27'sini gerçekleştirmiş oldu.***

Değerlendirmemiz: Açıklanan verileri aylık bazda artış gösteren DOAS verisini kısmen olumlu; FROTO ve TOASO açısından olumsuz olarak değerlendiriyoruz. Stellantis birleşmesinin yarattığı inorganik büyümenin etkilerinin ortan kalktığı ilk veride TOASO satış adetlerinin daralma göstermiş olduğu dikkat çekmektedir. Buna ek olarak, Nisan ayındaki pazar daralması nedeniyle sektör verisini de olumsuz olarak değerlendiriyoruz.

Kapsamlı rapor için Link | [Otomotiv Sektörü](#)

Hisse senetleri

ISCTR: Bilanço değerlendirmesi / nötr

İş Bankası, 1Ç26 konsolide olmayan finansallarında, piyasa beklentisi üzerinde, 20,4 milyar TL net kar açıkladı. Piyasa beklentisi ve bizim beklentimiz ise 17,7 milyar TL yönündeydi. Bankanın net kar rakamı çeyreklik %13 azalış, yıllık bazda ise %64 artış gösterdi. Bu dönemde özsermaye karlılığı %19,2 olarak gerçekleşmiştir. Net kârın beklentilerin üzerinde açıklanmasına rağmen, analistlerin 2026 yılı öngörülerinde aşağı yönlü risklerin ağır basması nedeniyle mevcut finansal sonuçları nötr olarak değerlendiriyoruz.

Banka, 2026 yılına yönelik beklentilerini korumaya devam etmektedir. Net faiz marjı tarafında; jeopolitik gerginliklerin faiz indirim döngüsünü ötelemesi ve fonlama maliyetlerini artırması, marj iyileşme hızını baskılamış olsa da banka, swap düzeltilmiş net faiz marjının (NIM) özellikle yılın ikinci yarısında genişlemeye devam edeceğini öngörmektedir. Bu süreçte spreadler disiplinli fiyatlama stratejisiyle korunurken, Mart ve Nisan aylarındaki fonlama maliyeti artışlarının büyük ölçüde absorbe edildiği ifade edilmiştir. Operasyonel giderlerdeki ilk çeyreğe özgü yüksek artışın; maaş kampanyaları ve müşteri kazanımı yatırımları gibi bütçelenmiş harcamalardan kaynaklandığı, yılın geri kalanında bu harcamaların dengelenerek orta %40'lı seviyelerdeki hedefe ulaşılacağı belirtilmiştir. Komisyon gelirlerinde ise ödeme sistemlerindeki pazar liderliği odağı ve dijitalleşme yatırımlarının etkisiyle yıllık %40 büyümeye hedefinin arkasında durulmaktadır.

Mevcut durumda İş Bankası için revizyon hakkımızı saklı tutuyor, AL şeklindeki önerimizi ve 24,46 TL olan hedef fiyat seviyemizi koruyoruz.

Kapsamlı rapor için link | [Hisse Notu: ISCTR - 1Ç26](#)

HEKTS: Bilanço değerlendirmesi / olumlu

Hektaş 1Ç26'da 2.222 milyon TL gelir (Konsensus: 2.256 milyon TL / Deniz Yatırım: 2.251 milyon TL), 57 milyon TL FAVÖK (Konsensus: 48 milyon TL / Deniz Yatırım: 45 milyon TL) ve 252 milyon TL net zarar (Konsensus: 230 milyon TL net zarar / Deniz Yatırım: 231 milyon TL net zarar) açıkladı. Enflasyon muhasebesi nedeniyle 1Ç26 finansallarında, parasal kazanç/kayıp kalemi altında 925 milyon TL'lik olumlu etki oluştu.

Bilançoda olumlu okuduğumuz detaylar

- ✓ Stok zararının olumsuz etkisinin belirgin şekilde azalması ile operasyonel karlılıkta çeyreklik ve yıllık iyileşme ve yaklaşık 2 yıl sonra pozitif FAVÖK kaydedilmesi, net finansman giderinde yıllık bazda düşüş, net zararda iyileşme ve net borçta hafif azalış.

Bilançoda olumsuz okuduğumuz detaylar

- ✗ Satış hacminde daralma ve net işletme sermayesi ihtiyacında artış.

Bilançoya dair kısa değerlendirmemiz

- 1Ç26 finansallarında, stok zararının olumsuz etkisinin belirgin şekilde azalması ile brüt karlılıkta çeyreklik ve yıllık bazda iyileşme gözlemlenirken, yaklaşık 2 yıl sonra pozitif FAVÖK kaydedildi ve net zarar hem çeyreklik hem de yıllık bazda azaldı. Diğer yandan, net borç pozisyonunda hafifçe azalış olmasına karşılık net işletme sermayesi ihtiyacında artış yaşandı ve ana ortaklığa ait özkaynağında azalış devam etti. Açıklanan finansal sonuçların hisse performansı üzerinde olumlu etki yaratmasını bekliyoruz.

Genel Değerlendirme: Sektördeki zorlu dönem ve borçluluk durumuna ek olarak son 10 çeyreğin tamamının net zarar ile tamamlanmasına karşılık son çeyrekte karlılıkta yaşanan toparlanmayı göz ardı etmiyor ve **Şirket ile yaptığımız görüşme sonucunda karlılık tahminimizde revizyona giderek -339 milyon TL olan 2026 yılı FAVÖK tahminimizi +122 milyon TL'ye yükseltiyoruz.** Bu çerçevede, Hektaş için 12-aylık hedef fiyatımızı 3,60 TL'den 4,30 TL'ye çıkarırken, SAT olan önerimizi de TUT olarak değiştiriyoruz. Hisse, yıl başından itibaren ise BIST 100 endeksinin %15 altında performans sergilemiştir.

Kapsamlı rapor için link | [Hisse Notu: HEKTS - 1Ç26](#)

MGROS: Bilanço değerlendirmesi / sınırlı olumlu

Migros Ticaret, 1Ç26'da 109.237 milyon TL gelir (Konsensüs: 108.966 milyon TL / Deniz Yatırım: 109.117 milyon TL), 5.290 milyon TL FAVÖK (Konsensüs: 4.768 milyon TL / Deniz Yatırım: 4.833 milyon TL) ve 1.598 milyon TL net kar (Konsensüs: 650 milyon TL / Deniz Yatırım: 647 milyon TL) açıkladı. 1Ç26 finansallarında, parasal kazanç/kayıp kalemi altında 9.068 milyon TL'lik olumlu etki oluştu.

Bilançoda olumlu okuduğumuz detaylar

- ✓ *Reel satış geliri büyümesi, beklentilerin üzerinde net kar.*

Bilançoda olumsuz okuduğumuz detaylar

- ✗ *Brüt kâr marjındaki gerileme*

Bilançoya dair kısa değerlendirmemiz

- Migros'un 1Ç26 performansını finansallar açısından her ne kadar reel büyüme sağlanıp FAVÖK marjı sınırlı derecede artırılmış olsa da gerileyen pazar payı ve brüt kâr marjını da göz önünde bulundurarak sınırlı olumlu olarak değerlendiriyoruz. Bununla birlikte, beklentilerin üzerinde gelen net karın hisse fiyatlaması açısından kısa dönemli katalizör olabileceğini vurgulamak isteriz. Son olarak, Şirket'e dair orta-uzun vadeli bakımımızın oldukça olumlu yönde olduğunu ve dolayısıyla şu anki fiyat seviyelerinin fırsat yarattığını da eklemek isteriz.

Genel Değerlendirme: Migros için 2026 yılına ilişkin beklentilerimiz, 541.320 milyon TL satış geliri, 35.905 milyon TL FAVÖK, 7.227 milyon TL net kar olarak bulunuyor. Şirket'in operasyonel tarafta sergilediği rekabetçi görünümü sayesinde yıl sonu beklentileri doğrultusunda sonuçlar açıklayacağını değerlendiriyor ve nakit yaratımı noktasında yıla güçlü şekilde başladığını düşünüyoruz. Bu doğrultuda Migros için 12-aylık hedef fiyatımızı 951,00 TL, önerimizi ise AL yönünde sürdürüyoruz. 2026 tahminlerimize göre MGROS hissesi 3,4x FD/FAVÖK çarpanıyla işlem görmektedir. Hisse, yıl başından itibaren BIST 100 endeksinin %4 gerisinde performans göstermiştir. Geriye dönük 12 aylık verilere göre hisse 15,7x F/K ve 4,1x FD/FAVÖK çarpanlarından işlem görmektedir.

Kapsamlı rapor için link | [Hisse Notu: MGROS- 1Ç26](#)

BRISA: Bilanço değerlendirmesi / olumlu

Brisa Bridgestone, 1Ç26 döneminde 11.978 milyon TL satış geliri (Konsensüs: 11.978 milyon TL / Deniz Yatırım: 12.031 milyon TL), 1.740 milyon TL FAVÖK (Konsensüs: 1.805 milyon TL / Deniz Yatırım: 1.833 milyon TL) ve 28 milyon TL net kar (Konsensüs: 26 milyon TL net kar / Deniz Yatırım: 22 milyon TL net kar) açıkladı.

Bilançoda olumlu okuduğumuz detaylar

- ✓ *Operasyonel verilerde gerçekleşen iyileşmeye ek olarak net borç pozisyonunda azalış.*

Bilançoda olumsuz okuduğumuz detaylar

- ✗ *Yüksek seyreden finansman gideri.*

Bilançoya dair kısa değerlendirmemiz

- Yıla güçlü operasyonel verilerle başlayan Şirket'in bu verileri paralelinde güçlenen finansal sonuçlarını olumlu olarak değerlendirmekteyiz.

Genel değerlendirme: Şirket finansallarına yönelik bugün toplantı gerçekleştirecek. Mevcut durumda, **Brisa Bridgestone için 12-aylık hedef fiyatımızı 109,90 TL, önerimizi ise TUT yönünde korumaya devam ediyoruz.** Hisse, yıl başından itibaren BIST 100 endeksinin %22 gerisinde performans göstermiştir. Geriye dönük 12 aylık verilere göre hisse 4,7x FD/FAVÖK çarpanıyla işlem görmektedir.

Kapsamlı rapor için link | [Hisse Notu: BRISA - 1Ç26](#)

TOASO: Bilanço değerlendirmesi / sınırlı olumlu

Tofaş, 1Ç26 döneminde 95.110 milyon TL satış geliri (Konsensüs: 92.723 milyon TL / Deniz Yatırım: 94.153 milyon TL), 2.556 milyon TL FAVÖK (Konsensüs: 2.495 milyon TL / Deniz Yatırım: 2.636 milyon TL) ve 2.989 milyon TL net kar (Konsensüs: 2.353 milyon TL net kar / Deniz Yatırım: 1.904 milyon TL) açıkladı. 1Ç26 finansallarında, parasal kazanç/kayıp kalemi altında 278 milyon TL'lik olumlu etki oluştu.

Bilançoda olumlu okuduğumuz detaylar

- ✓ *Stellantis birleşmesi sonucunda artış gösteren satış geliri ve operasyonel karlılık.*

Bilançoda olumsuz okuduğumuz detaylar

- ✗ *Artan net borç pozisyonu.*

Bilançoya dair kısa değerlendirmemiz

- Stellantis birleşmesi sonrasında iç pazarda görülen güçlü ivme ve VÖK tarafındaki iyileşmeyi olumlu olarak değerlendirmekle beraber 2026 beklentilerinde iç pazarda yapılan hafif aşağı yönlü revizyonun bu etkiyi sınırlandırabileceğini düşünüyoruz.

Genel değerlendirme: Şirket, 1Ç26 finansallarının ardından bugün telekonferans gerçekleştirecektir. Toplantının ardından Şirket'e ait modelimizi gözden geçireceğimizi ve olası fiyat ve/veya öneri pozisyonlarımızda değişiklik hakkımızı saklı tuttuğumuzu önemle belirtmek isteriz. Mevcut durumda, Tofaş için 12-aylık hedef fiyatımız 368,00 TL seviyesinde bulunurken, önerimizi AL olarak koruyoruz. Hisse, yıl başından itibaren BIST 100 endekse paralel performans göstermiştir. Geriye dönük 12 aylık verilere göre hisse 12,1x F/K ve 15,7x FD/FAVÖK çarpanlarından işlem görmektedir.

Kapsamlı rapor için link | [Hisse Notu: TOASO - 1Ç26](#)

FROTO: Bilanço değerlendirmesi / sınırlı olumsuz

Ford Otosan, 1Ç26 döneminde 192.443 milyon TL satış geliri (Konsensüs: 188.978 milyon TL / Deniz Yatırım: 188.832 milyon TL), 9.594 milyon TL FAVÖK (Konsensüs: 9.462 milyon TL / Deniz Yatırım: 9.218 milyon TL) ve 5.499 milyon TL net kar (Konsensüs: 5.208 milyon TL / Deniz Yatırım: 5.129 milyon TL) açıkladı. 1Ç26 dönemi finansallarında, parasal kazanç/kayıp kalemi altında 2.414 milyon TL'lik olumlu etki oluştu.

Bilançoda olumlu okuduğumuz detaylar

- ✓ --

Bilançoda olumsuz okuduğumuz detaylar

- ✗ *Baskılanan operasyonel karlılık.*

Bilançoya dair kısa değerlendirmemiz

- Beklentilerle paralel açıklanan sonuçların yanı sıra, 2026 satış geliri beklentisinde yapılan aşağı yönlü revizyon neticesinde açıklanan finansal sonuçları sınırlı olumsuz olarak değerlendiriyoruz.

Genel değerlendirme: Şirket, 1Ç26 finansallarının ardından bugün telekonferans gerçekleştirecektir. Toplantının ardından Şirket'e ait modelimizi gözden geçireceğimizi ve olası fiyat ve/veya öneri pozisyonlarımızda değişiklik hakkımızı saklı tuttuğumuzu önemle belirtmek isteriz. Mevcut durumda, Ford için 12-aylık hedef fiyatımız 132,16 TL seviyesinde bulunurken, önerimizi TUT olarak koruyoruz. Hisse, yıl başından itibaren BIST 100 endeksinin %15 gerisinde performans göstermiştir. Geriye dönük 12 aylık verilere göre hisse 10,0x F/K ve 8,4x FD/FAVÖK çarpanlarından işlem görmektedir.

Kapsamlı rapor için link | [Hisse Notu: FROTO- 1Ç26](#)

OTKAR: Bilanço değerlendirmesi / olumsuz

Otokar, 1Ç26'da 9.547 milyon TL gelir (Konsensüs: 10.227 milyon TL, Deniz Yatırım: 9.772 milyon TL), 1.649 milyon TL FAVÖK zararı (Konsensüs: 317 milyon TL zarar, Deniz Yatırım: 792 milyon TL zarar) ve 1.601 milyon TL net zarar açıkladı (Konsensüs: 1.226 milyon TL net zarar, Deniz Yatırım: 1.227 milyon TL net zarar).

1Ç26 finansallarında, parasal kazanç/kayıp kalemi altında 2.360 milyon TL'lik olumlu etki oluştu.

Bilançoda olumlu okuduğumuz detaylar

✓ ---

Bilançoda olumsuz okuduğumuz detaylar

* *Reel daralma, artan net borç pozisyonu ve yüksek FAVÖK & net kâr zararı*

Bilançoya dair kısa değerlendirmemiz

→ Şirket'in ilk çeyrek sonuçlarını zayıf ve olumsuz olarak değerlendirmekteyiz. Ek olarak, beklentilerden daha kötü gelen sonuçları ve artan net borç da olumsuz görünümü derinleştirmektedir.

Genel Değerlendirme: 2026 yılı için beklentimiz Şirket'in 64.814 milyon TL satış geliri, 4.560 milyon TL FAVÖK ve 1.393 milyon TL net kar açıklaması yönündeydi. Makro tahminlerimizdeki değişikliklerin, tahminlerimizin çok üzerinde gerçekleşen FAVÖK zararının ve artan net borç pozisyonunun yıl sonu beklentilerimizi etkileyeceğine dair düşüncemiz sebebiyle 2026 yılı tahminlerimizi 61.471 milyon TL satış geliri, 2.788 milyon TL FAVÖK ve 114 milyon TL net kar olarak değiştiriyoruz. Bu doğrultuda **Otokar için 12-aylık hedef fiyatımızı 687,50 TL'den 540,00 TL'ye, önerimizi ise AL'dan TUT'a güncelliyoruz.** Hisse fiyatının olumsuz fiyatlamayı yansıttığını düşünmekle birlikte şu aşamada herhangi bir katalizör göremiyoruz. Hisse, yıl başından itibaren BIST 100 endeksinin %39 gerisinde performans göstermiştir. **2026 tahminlerimize göre, OTKAR hissesi 28,0x FD/FAVÖK çarpanı ile işlem görmektedir.**

Kapsamlı rapor için link | [Hisse Notu: OTKAR- 1Ç26](#)

KAP haberleri

ALARK

Şirketimizin "Yönetim Kurulu Üyeleri ve Üst Düzey Yöneticileri İçin Ücret Belirleme Politikası" çerçevesinde hazırlanan ve 26.04.2023 tarih ve 894 numaralı Yönetim Kurulu Kararı ile onaylanan "Sınırlı Hisse Edindirme Prim Planı" çerçevesinde, 860.666 adet hissenin, geri alınan paylardan karşılanmak üzere, kapsamda olan katılımcılara devri gerçekleştirilmiştir.

MIATK

Şirketimiz hisse değerinin pay piyasasında sağlıklı fiyat oluşumunu desteklemek amacıyla 17.12.2025 tarihinde gerçekleşen Olağanüstü Genel Kurulumuzda kabul edilen ve aynı tarih itibari ile başlatılan "Pay Geri Alım Programı"nın bugün (05.05.2026) itibari ile sonlandırılmasına karar verilmiştir.

17.12.2025 tarihinde başlatılan "Geri Alım Programı" 05.05.2026 tarihi itibari ile sona ermiştir. Geri Alım Programı'nın yürürlükte olduğu dönemde yapılan alım işlemleri tabloda gösterilmiştir. Bu çerçevede;

- Geri alınan paylar için ödenmiş olan ortalama bedel pay başına 39,18 Türk Lirası;
- Geri alınan toplam pay sayısı 3.500.000 adet ve bu payların sermayeye oranı %0,7085
- Bu geri alımların maliyeti ise toplam 137.144.284,42 Türk Lirası

olarak gerçekleşmiş olup ile bu maliyet, Şirket'in kendi öz kaynaklarından karşılanmıştır.

Yönetim Kurulumuz tekrar gerekli görmesi halinde yeni bir Geri Alım Programı başlatabilir.

KLSE

Şirketimiz 05.05.2026 tarihli toplantısında, Şirketin nakit akışını olumlu etkileyeceği gözetilerek, Şirketimiz aktifinde kayıtlı Balıkesir İli, Bandırma İlçesi, Doğruca Mahallesi, Arsa Nitelikli, 134 Ada 11 Parsel; Balıkesir İli, Bandırma İlçesi, Doğruca Mahallesi, Tarla Nitelikli 138 Ada 1 Parsel; Balıkesir İli, Bandırma İlçesi, Doğruca Mahallesi, Kargir Kalefleks Fabrikası Lojman Evi ve Müştemilatı Nitelikli 138 Ada 3 Parsel'lerin ve taşınmazların, 500.000.000 TL (KDV dahil) peşin bedel karşılığında Şirketimizin hakim ortağı H.İbrahim Bodur Holding A.Ş.'ne satışına karar verilmiş olup, tapu devri ve ödeme işlemleri 05.05.2026 tarihinde tamamlanmıştır.

EFOR

Şirketimiz Yönetim Kurulu'nun 21.03.2025 tarih ve 13 sayılı kararı ile bağlı ortaklığımız Efor Gübre Madencilik Sanayi Ticaret A.Ş.'nin ("Efor Gübre") sermayesinin 100.000.000 TL artırılması ve artırılabacak bu sermaye karşılığında ihraç edilecek payların halka arz edilmesi suretiyle halka arz sürecinin başlatılmasına karar verilmiş olup, söz konusu kararda Şirketimiz tarafından ortak satışı yapılmasına ilişkin herhangi bir belirleme yer almamaktaydı.

Bu kapsamda yapılan değerlendirmeler sonucunda, bağlı ortaklığımız Efor Gübre'nin paylarının halka arzı çerçevesinde, Şirketimizin sahip olduğu paylardan 12.500.000 TL nominal değerli kısmının (artırım sonrası sermayenin %2,5'ine tekabül eden) ortak satışı yöntemiyle halka arz edilmesine karar verilmiştir.

Bu doğrultuda, halka arz edilecek toplam payların nominal değeri 112.500.000 TL olarak belirlenmiştir.

Kar Payı Ödemeleri													
Hisse Kodu	Özet Bilgi	Dağıtım Tarihi	Kapanış Fiyatı (TL)	Brüt (TL)	Net (TL)	Teorik Fiyat (TL)	Kar Payı Verimi	XU030 Ağırlık	XU030'a Yüzesel Etkisi	XU030'a Puansal Etkisi	XU100 Ağırlık	XU100'e Yüzesel Etkisi	XU100'e Puansal Etkisi
ECZYT	Kar payı	05.05.2026	365.25	5.71	4.86	359.54	1.56%	Yok	Etkisi bulunmuyor	Etkisi bulunmuyor	Yok	Etkisi bulunmuyor	Etkisi bulunmuyor
ECILC	Kar payı	05.05.2026	85.75	1.75	1.49	84.00	2.04%	Yok	Etkisi bulunmuyor	Etkisi bulunmuyor	0.25%	-0.01%	-0.74
LIDER	Kar payı	05.05.2026	105.70	0.04	0.03	105.66	0.03%	Yok	Etkisi bulunmuyor	Etkisi bulunmuyor	Yok	Etkisi bulunmuyor	Etkisi bulunmuyor
MAVI	Kar payı	05.05.2026	44.48	1.67	1.42	42.81	3.76%	Yok	Etkisi bulunmuyor	Etkisi bulunmuyor	0.58%	-0.02%	-3.18
NTGAZ	Kar payı	05.05.2026	13.89	0.87	0.74	13.02	6.26%	Yok	Etkisi bulunmuyor	Etkisi bulunmuyor	Yok	Etkisi bulunmuyor	Etkisi bulunmuyor
OYYAT	Kar payı	05.05.2026	59.85	3.77	3.21	56.08	6.31%	Yok	Etkisi bulunmuyor	Etkisi bulunmuyor	Yok	Etkisi bulunmuyor	Etkisi bulunmuyor

Kaynak: Deniz Yatırım Strateji ve Araştırma, Rasyonet, KAP

Haftalık Genel Kurul Takvimi				
04.May.26	05.May.26	06.May.26	07.May.26	08.May.26
DAPGM	AKENR	ADGYO	AKFGY	BANVT
LYDHO	ATATP	AKFIS	BYDNR	BAYRK
UFUK	AYES	BRKVY	BLCYT	EKIZ
	AZTEK	ECOGR	TEZOL	GATEG
	BIMAS	EGPRO	HEKTS	GZNMİ
	EGSER	HUNER	KRPLS	GLBMD
	GRSEL	KGYO	MNDTR	GUBRF
	ISBIR	LXGYO	SKBNK	MACKO
	ORGE	TUKAS	TCELL	TERA
	SASA	GOLTS		KLNMA
	TRCAS			YAPRK

Kaynak: Deniz Yatırım Strateji ve Araştırma, KAP

Pay geri alımları								
Tarih	Hisse	Şirket	Bulunduğu endeks	Sektör	Alınan pay senedi	Fiyat aralığı (TL)	Nominal değer	Sermaye oranı (%)
05.05.2026	GWIND	Galata Wind Enerji	XUHIZ:IS	Elektrik	150,000	29,54 – 29,72	970,810	0.18%

Baz alınan hisseler Deniz Yatırım Strateji ve Araştırma Bölümü araştırma kapsamıdır.

Gerçekleşmesi beklenen sermaye artışları

Hisse senedi	Bedelli (%)	Bedelsiz (Temettü)	Bedelsiz (Temettü, %)	Bedelsiz (İç Kaynaklardan)	Bedelsiz (İç Kaynaklardan, %)	Bedelli (Nominal)	Bedelli Fiyatı	Sermaye
A1YEN				545,000,000	991			55,000,000
ALKLC				1,344,000,000	1,200			112,000,000
ARZUM	100					600,000,000	1	600,000,000
BAGFS	1,000					1,350,000,000	1	135,000,000
BIMAS				600,000,000	100			600,000,000
BLUME								174,710,256
BMSTL				150,000,000	100			150,000,000
BTCIM								5,580,000,000
BUCIM	167			2,500,000,000	167	2,500,000,000	1	1,500,000,000
CONSE	100					771,000,000	1	771,000,000
CVKMD	170					2,380,000,000	1	1,400,000,000
DMSAS	50					100,000,000	1	200,000,000
DSTKF				5,596,666,667	1,679			333,333,333
EFOR								2,178,000,000
ENTRA	19			1,845,000,000	100	350,550,000	1	1,845,000,000
EPLAS	150					285,922,835	1	190,615,223
FRIGO				555,795,050	189	147,102,475		294,204,950
GOODY				1,250,000,000	463			270,000,000
GZNMI				650,000,000	1,000			65,000,000
HEDEF				1,050,544,101	54			1,949,455,899
HUBVC	200					560,000,000	1	280,000,000
IDGYO	250					375,000,000	1	150,000,000
IHLAS	200					3,000,000,000	1	1,500,000,000
ISGSY				414,951,159	488			85,048,841
KONTR	200					2,600,000,000	1	1,300,000,000
KRTEK	300					105,301,495	1	35,100,498
KTLEV		4,930,000,000	238					2,070,000,000
LYDYE								1,891,070
MEGAP	100					275,000,000	1	275,000,000
MERCN				380,741,892	200			190,370,946
MERKO				734,876,628	638			115,123,372
MIATK								494,000,000
ODINE				1,339,500,000	1,212			110,500,000
ONRYT				188,490,000	300			62,830,000
OSTIM				206,500,000	35			590,000,000
PKART				277,250,000	1,219			22,750,000
REEDR				2,850,000,000	300			950,000,000
RUBNS				737,550,000	900			81,950,000
RYGYO	50			5,000,000,000	250	1,000,000,000	1	2,000,000,000
RYSAS	100			2,000,000,000	100	2,000,000,000	1	2,000,000,000
SAMAT	200					224,800,000	1	112,400,000
SDTTR				580,000,000	1,000			58,000,000
SEGYO	250					2,033,888,208	1	813,555,283
SEKFK	100					100,000,000	1	100,000,000
SKYLP								9,500,000
SMART								31,862,500
TDGYO	200					138,000,000	1	69,000,000
TRHOL	300			30,000,000	100	90,000,000	1	30,000,000
TURSG		10,000,000,000	100					10,000,000,000
ULUFA				540,000,000	100			540,000,000
VKGYO				950,000,000	28			3,450,000,000
VRGYO	100					820,000,000	1	820,000,000
YEOTK		208,632,380	59	266,367,620	75			355,000,000
YESIL	200					1,290,000,000	1	645,000,000
YKSLN	100					250,000,000	1	500,000,000

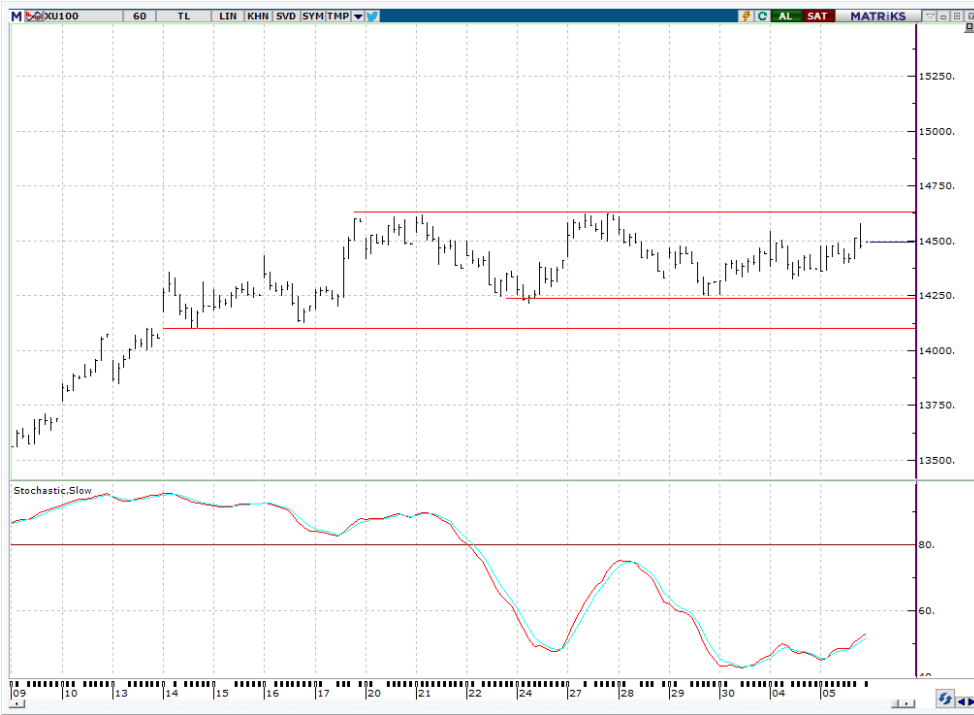
Tabloda yer alan veriler gerçekleşecek olan bedelsiz ve bedelli sermaye artırımlarının tamamını kapsamayabilir. Kullanılan yazılım programı bilgileri sisteme girildiğinde güncelleme gerçekleşmektedir.

Son açıklanan sermaye artırımları yer almamıştır. Yatırımcılar, nihai kararlarını mutlak surette KAP üzerinden gerçekleştirecekleri kontroller ile kendileri vermelidir.

Teknik yorum

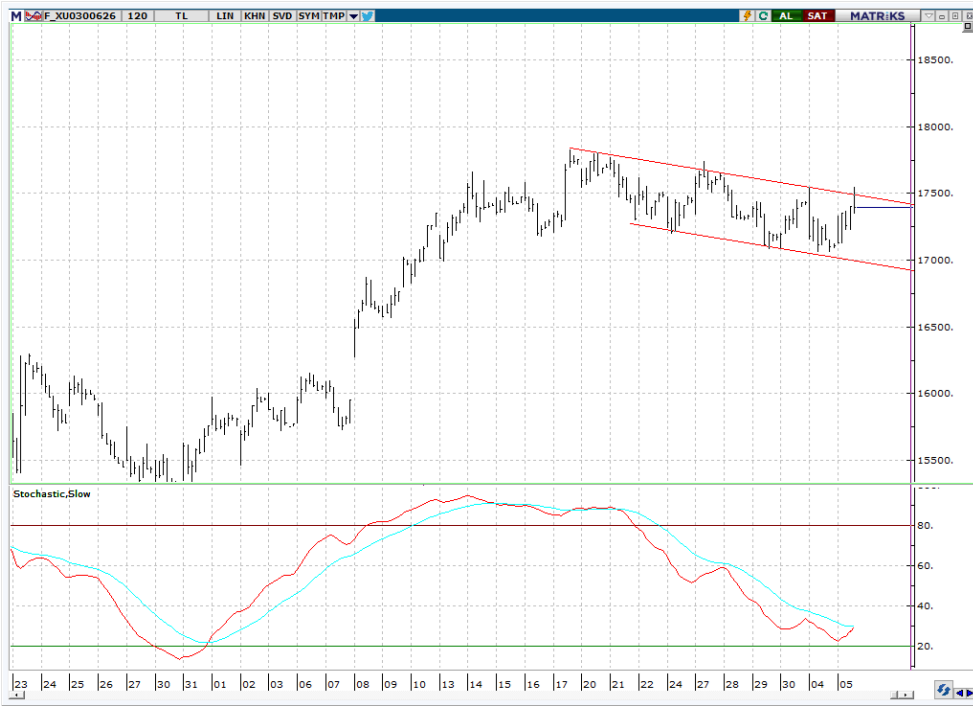
BIST 100 endeksi

Dün endeks +0.88% değişimle 14495.77 seviyesinde kapattı. İşlem hacmi yüksek seviyede gerçekleşti. Gün boyu pozitif işlem aktivitesi gözlemediğimiz endeks 14500 direnç seviyesinde kapanış gerçekleştirdi. 14620 kuvvetli / kritik direnç seviyesi olarak takip etmeye devam ediyoruz ve bu seviyeden / yaklaştıkça kar satışlarının gelme riskini göz ardı etmiyoruz. Kısa vadeli kritik destek 14400, kuvvetli / ana destek 14250 olarak güncelliyoruz. 5 g Ort. 14389,69 22 g. Ort. 14035.04 seviyesindedir. Destek olarak 14250 ve 14400, direnç olarak 14500 ve 14620 takip ediyoruz. Bu sabah karışık açılış ve sonrasında 14250– 14620 arasında işlem aktivitesi bekliyoruz.



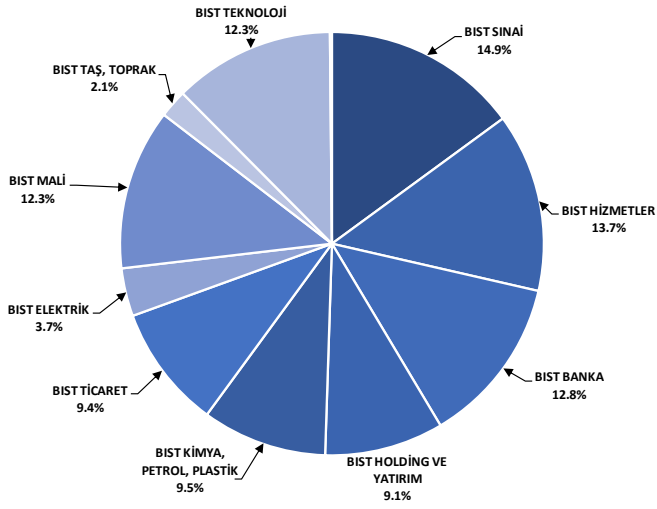
VIOP - X30Y vade teknik analiz

Dün vadeli endeks +1.33% değişimle günü 17394.00 seviyesinde kapattı. İşlem hacmi yüksek seviyede gerçekleşti. Gün boyu pozitif işlem aktivitesi gözlemlediğimiz vadeli endeks 17500 kritik direnç seviyesini test etti ancak bu seviyeden başlayan kar satışlarıyla kapanış gerçekleştirdi. Kısa vadeli kritik direnç 17500 olarak takip etmeye devam ediyoruz ve bu seviye üstünde işlem aktivitesinde artış ve alımlarda hızlanma görülebileceği düşüncesindeyiz. Kısa vadeli pozisyonlarda kritik destek 17000. 5g. Ort. 17288.20 22 g. Ort. 17092.00 seviyesindedir. Destek olarak 17100 ve 17300, direnç olarak ise 17500 ve 17550 takip ediyoruz. Bu sabah karışık açılış ve sonrasında 17300 – 17550 arasında işlem aktivitesi bekliyoruz.



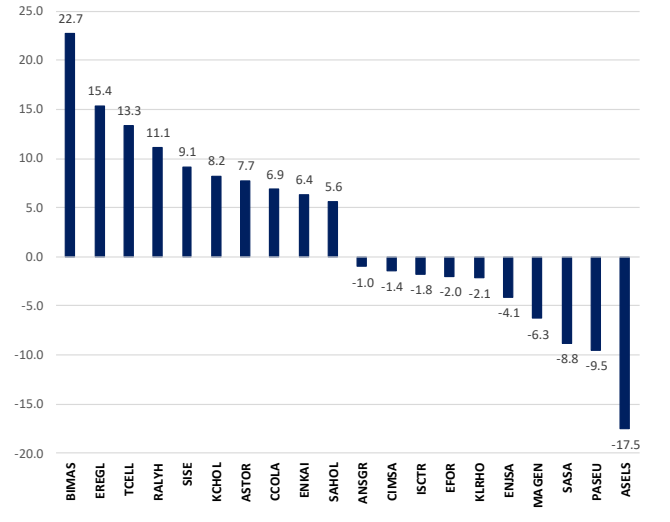
BIST 100 endeks ağırlıkları ve puan katkıları

BIST 100 Endeks Ağırlıkları



Kaynak: Deniz Yatırım Strateji ve Araştırma Bölümü hesaplamaları, Rasyonet

BIST 100 Endeksi Hisse Puan Katkıları



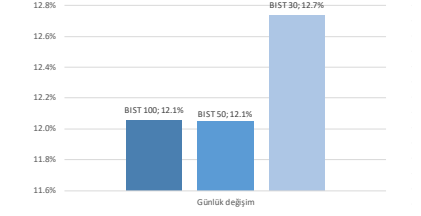
Kaynak: Deniz Yatırım Strateji ve Araştırma Bölümü hesaplamaları, Rasyonet

BIST endekslerine ait performansları

BIST Endeksleri	Endeks Açıklaması	05.05.2026	04.04.2026	Günlük değişim	31.12.2025	Yıl başlangıcından değişim
XU100	BIST 100	14496	12936	12.1%	11262	29%
XU030	BIST 30	16637	14757	12.7%	12224	36%
XU050	BIST 50	12980	11584	12.1%	9770	33%
XBANK	BIST BANKA	16504	15973	3.3%	16540	0%
XUTUM	BIST TÜM	18223	16387	11.2%	14189	28%
XUMAL	BIST MALLI	19709	18089	9.0%	16355	21%
XG30S	BIST 30 AĞIRLIK SINIRLAMALI 10	16876	15054	12.1%	12511	35%
XID0S	BIST 100 AĞIRLIK SINIRLAMALI 10	14499	12939	12.1%	11264	29%
XBANA	BIST ANA	63261	59395	6.5%	51074	24%
XLISM	BIST BİLİŞİM	8199	6770	21.1%	5048	62%
YELKT	BIST ELEKTRİK	824	752	9.6%	661	25%
XFINK	BIST FİN. KIR. FAKTORİNG	73467	53601	37.1%	18467	298%
XGIDA	BIST GIDA, İÇECEK	15994	14186	12.7%	12458	28%
XGMYO	BIST GAYRİMENKUL Y.O.	7056	6502	8.5%	5761	22%
XHARZ	BIST HALKA ARZ	306986	260108	18.0%	158055	94%
XHOLD	BIST HOLDİNG VE YATIRIM	13656	12594	8.4%	12962	5%
XILTM	BIST İLETİŞİM	2962	2765	7.1%	2460	20%
XINSA	BIST İNŞAAT	23410	21219	10.3%	17513	34%
XKAGT	BIST ORMAN, KAĞIT, BASIM	9197	7833	17.4%	6994	32%
XKMYA	BIST KİMYA, PETROL, PLASTİK	17568	15785	11.3%	12791	37%
XKOBI	BIST KOBİ SANAYİ	49472	42899	15.3%	41041	21%
XKURY	BIST KURUMSAL YÖNETİM	13514	11945	13.1%	10147	33%
XMADN	BIST MADENCİLİK	13083	13479	-2.9%	12254	7%
XMANA	BIST METAL ANA	25397	21174	19.9%	17775	43%
XMESY	BIST METAL EŞYA, MAKİNA	27008	22958	17.6%	20196	34%
XSADA	BIST ADANA	48591	40042	21.3%	45008	8%
XSANK	BIST ANKARA	52463	42617	23.1%	33284	58%
XSANT	BIST ANTALYA	16198	13808	17.3%	12929	25%
XSBAL	BIST BALIKESİR	13348	12825	4.1%	10280	30%
XSBRU	BIST BURSA	22340	19900	12.3%	18216	22%
XSDNZ	BIST DENİZLİ	12320	11498	7.2%	9153	35%
XSGRT	BIST SİĞORTA	81468	74047	10.0%	68993	18%
XSIST	BIST İSTANBUL	17343	16065	8.0%	15126	15%
XSIZM	BIST İZMİR	20456	18900	8.2%	17435	17%
XSKAY	BIST KAYSERİ	49735	47147	5.5%	37507	33%
XSKOC	BIST KOCAELİ	37465	35312	6.1%	27930	34%
XSKON	BIST KONYA	10631	10124	5.0%	11705	-9%
XSPOR	BIST SPOR	1940	1784	8.8%	2051	-5%
XSTKR	BIST TEKRİDAĞ	52009	55449	-6.2%	45613	14%
XTAŞT	BIST TAŞ, TOPRAK	16014	15067	6.3%	12993	23%
XTCRT	BIST TİCARET	33192	30964	7.2%	26072	27%
XTEKS	BIST TEKSTİL, DERİ	4651	4911	-5.3%	4818	-3%
XTM25	BIST TEMETTÜ 25	17800	16383	8.6%	14345	24%
XTMTU	BIST TEMETTÜ	16278	14593	11.5%	12461	31%
XTRZM	BIST TÜRİZM	1976	1883	4.9%	1641	20%
XTUMY	BIST TÜM-100	70938	65071	9.0%	55617	28%
XUHZZ	BIST HİZMETLER	12831	12002	6.9%	10560	22%
XULAS	BIST ULAŞTIRMA	37190	36257	2.6%	34500	8%
XUSIN	BIST SİNAJİ	18473	16999	12.6%	14013	32%
XUSRD	BIST SÜRDÜRÜLEBİLİRLİK	18663	17008	9.7%	15017	24%
XUTEK	BIST TEKNOLOJİ	50861	40124	27.0%	28711	77%
XYLDZ	BIST YILDIZ	16383	14653	11.8%	12713	29%
XYORT	BIST MENKUL KİMYA O.	5154	4738	8.8%	4586	12%
XYUZO	BIST 100-30	22861	20761	10.1%	20567	11%
X10XB	BIST BANKA DIŞI LİKİT 10	19282	17022	13.3%	13694	41%
XAKUR	BIST ARACI KURUMLAR	131405	165257	-20.5%	103445	27%
XLBNK	BIST LİKİT BANKA	14599	14173	3.0%	14849	-2%
XTKJS	BIST TEKNOLOJİ AĞIRLIK SINIRLAMALI	42895	35035	22.4%	26097	64%

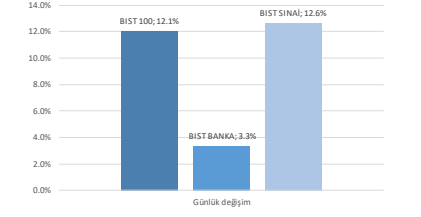
Kaynak: Deniz Yatırım Strateji ve Araştırma, Rasyonet

Seçilmiş BIST Endekslerine Ait Günlük Performanslar



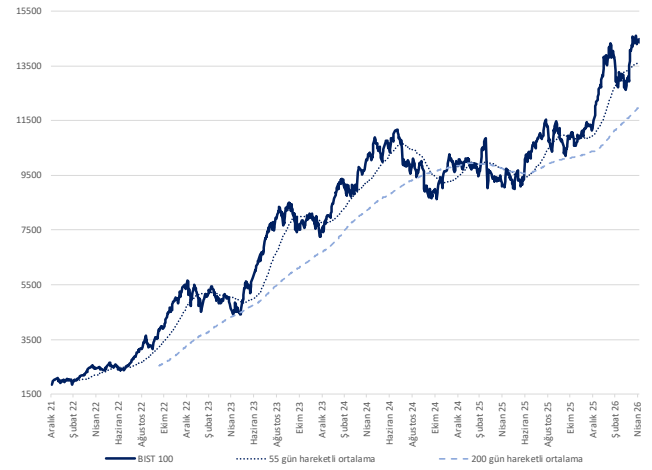
Kaynak: Deniz Yatırım Strateji ve Araştırma Bölümü hesaplamaları, Rasyonet

Seçilmiş BIST Endekslerine Ait Günlük Performanslar



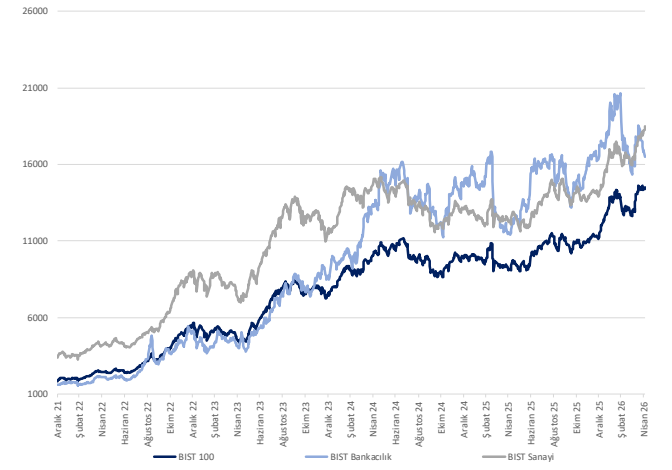
Kaynak: Deniz Yatırım Strateji ve Araştırma Bölümü hesaplamaları, Rasyonet

BIST 100



Kaynak: Deniz Yatırım Strateji ve Araştırma, Rasyonet

Endeks Performansları



Kaynak: Deniz Yatırım Strateji ve Araştırma, Rasyonet

Günlük bazda seçilmiş indikatörler puanlama sistemi



DENİZ YATIRIM STRATEJİ & ARAŞTIRMA | BİST 100 ENDEKSİ GÜNLÜK BAZDA SEÇİLMİŞ İNDİKATÖRLER PUANLAMA SİSTEMİ

Hisse senedi	Son kapanış	Önceki gün kapanış	Değişim	İşlem Hacmi (mn)	RSI	MACD	İşlem Hacmi > 3 gün ort.	RSI > 5 gün ort.	RSI < 70.0	RSI > 30.0	MACD > 5 gün ort.	MACD > 0	Son Kapanış > 3 gün ort.	Önceki Puan	Puan
ALTYN	17.02	16.53	2.96%	882.87	67.18	0.29								100.0	100.0
BTGİM	6.33	6.05	4.63%	609.33	51.06	0.01	✓		✓	✓	✓	✓	✓	28.5	28.5
ENERY	9.01	8.97	0.45%	936.30	50.99	0.01	✓		✓	✓	✓	✓	✓	87.5	100.0
ENKAI	106.10	103.40	2.61%	1,083.01	61.26	2.73	✓		✓	✓	✓	✓	✓	28.5	100.0
ISIRAY	42.26	41.62	1.54%	313.50	48.11	0.00	✓		✓	✓	✓	✓	✓	28.5	100.0
ODAS	7.52	6.94	9.94%	1,104.77	69.28	0.23	✓		✓	✓	✓	✓	✓	28.5	100.0
PATEK	22.96	20.88	9.96%	149.32	67.80	0.78	✓		✓	✓	✓	✓	✓	28.5	100.0
TURSG	14.10	14.01	0.64%	441.46	58.97	0.28	✓		✓	✓	✓	✓	✓	75.0	100.0
ASELS	427.25	431.75	-1.04%	6,738.42	67.22	19.95	✓	x	✓	✓	✓	✓	✓	100.0	91.0
EREGL	37.22	35.82	3.91%	8,732.74	74.24	1.57	✓	✓	✓	✓	✓	✓	✓	66.0	91.0
ELREN	5.30	5.31	-0.19%	972.97	51.55	0.15	✓		✓	✓	✓	✓	✓	28.5	91.0
GARAN	129.40	129.60	-0.15%	2,995.61	41.31	-0.39	✓	x	✓	✓	✓	✓	✓	28.5	91.0
HEKTS	3.35	3.38	-0.89%	427.11	56.95	0.09	✓	x	✓	✓	✓	✓	✓	78.5	91.0
IZENR	10.43	10.24	1.86%	472.75	56.31	0.22	✓		✓	✓	✓	✓	✓	28.5	91.0
KUYAS	82.50	82.05	0.55%	1,412.19	47.06	1.64	✓	x	✓	✓	✓	✓	✓	28.5	91.0
MNGEN	59.20	61.90	-4.36%	366.89	50.32	2.31	✓	x	✓	✓	✓	✓	✓	28.5	91.0
PETKM	24.12	24.06	0.25%	1,098.32	65.33	1.04	✓		✓	✓	✓	✓	✓	41.0	91.0
TRMET	116.40	116.00	0.34%	664.23	32.24	-3.90	✓	x	✓	✓	✓	✓	✓	16.0	91.0
VAKBN	30.86	30.54	1.05%	829.35	38.27	-0.58	✓	x	✓	✓	✓	✓	✓	16.0	91.0
BRSAN	564.00	567.50	-0.62%	1,044.19	52.77	4.74	✓	✓	✓	✓	x	✓	✓	78.5	87.5
CCOLA	79.85	76.85	3.90%	936.73	63.93	1.53	✓	✓	✓	✓	✓	✓	✓	87.5	87.5
DAPGİM	10.40	10.12	2.77%	476.83	39.33	-0.66	✓	✓	✓	✓	✓	✓	✓	16.0	87.5
EKOYİ	20.26	19.77	2.48%	2,270.15	45.49	-0.14	✓	✓	✓	✓	✓	✓	✓	16.0	87.5
SARKY	26.58	26.24	1.30%	142.83	42.19	-0.81	✓	✓	✓	✓	✓	✓	✓	25.0	87.5
SKBNK	12.80	12.45	2.81%	386.69	62.06	0.37	+	✓	✓	✓	✓	✓	✓	53.5	87.5
SOKM	51.75	51.30	0.88%	390.99	48.47	-0.94	+	✓	✓	✓	✓	✓	✓	62.5	87.5
TTKOM	62.65	60.40	3.73%	862.41	50.89	0.25	+	✓	✓	✓	✓	✓	✓	28.5	87.5
GSRAY	1.14	1.14	0.00%	280.84	51.49	0.01	+	✓	✓	✓	✓	✓	✓	28.5	78.5
RALLYH	384.00	384.00	7.76%	584.82	76.11	40.32	+	✓	✓	✓	✓	✓	✓	87.5	78.5
TUKAS	2.52	2.50	0.80%	227.56	52.80	0.03	+	✓	✓	✓	✓	✓	✓	28.5	78.5
AKSEN	87.30	85.95	1.57%	667.71	67.03	2.07	+	✓	✓	✓	✓	✓	✓	100.0	75.0
ANSGR	29.72	30.16	-1.46%	177.30	68.80	0.82	+	✓	✓	✓	✓	✓	✓	91.0	75.0
DOAS	181.20	178.00	1.80%	281.47	44.46	-1.51	x	✓	✓	✓	✓	✓	✓	16.0	75.0
MGRSÖ	643.50	640.50	0.47%	2,078.23	53.42	4.47	x	✓	✓	✓	✓	✓	✓	75.0	75.0
OBAMS	8.74	8.45	3.43%	632.92	68.50	0.03	✓	✓	✓	✓	✓	✓	✓	87.5	75.0
SİSE	47.86	46.00	4.04%	4,347.49	55.49	0.50	✓	✓	✓	✓	✓	✓	✓	28.5	75.0
TECELL	115.20	111.00	3.78%	2,357.33	53.98	0.57	x	✓	✓	✓	✓	✓	✓	28.5	75.0
ULKER	127.00	125.90	0.87%	949.43	63.57	1.84	✓	✓	✓	✓	✓	✓	✓	100.0	75.0
AGPWR	58.80	55.45	6.04%	2,632.98	82.18	3.63	x	✓	✓	✓	✓	✓	✓	66.0	66.0
KTEYL	115.00	115.50	0.43%	2,385.36	92.27	11.94	✓	✓	✓	✓	✓	✓	✓	91.0	66.0
AGHOL	33.54	31.96	5.27%	226.30	66.80	0.59	✓	✓	✓	✓	✓	✓	✓	100.0	62.5
AKSA	10.55	10.27	2.73%	340.95	52.09	0.05	x	✓	✓	✓	✓	✓	✓	28.5	62.5
CVKMD	35.64	35.94	-0.83%	650.99	56.36	0.42	x	✓	✓	✓	✓	✓	✓	75.0	62.5
CVENE	36.40	35.80	1.68%	1,154.20	63.64	1.37	x	✓	✓	✓	✓	✓	✓	41.0	62.5
FROTD	98.05	96.00	2.14%	2,061.65	41.08	-1.79	x	✓	✓	✓	✓	✓	✓	16.0	62.5
GRESL	300.50	295.00	1.52%	1,274.05	41.42	-7.07	✓	✓	✓	✓	✓	✓	✓	62.5	62.5
KHOLR	201.90	197.40	2.28%	4,115.20	51.95	1.81	✓	✓	✓	✓	✓	✓	✓	28.5	62.5
QUAGR	3.81	3.72	2.42%	924.68	55.67	0.14	x	✓	✓	✓	✓	✓	✓	53.5	62.5
DSTKF	2,760.00	2,745.00	0.55%	1,065.98	77.20	235.22	+	✓	✓	✓	✓	✓	✓	58.0	53.5
ENISA	118.70	124.00	-4.27%	909.35	50.21	2.29	x	✓	✓	✓	✓	✓	✓	62.5	53.5
KONTR	9.60	9.81	-2.14%	1,782.96	45.39	0.24	x	✓	✓	✓	✓	✓	✓	28.5	53.5
PANOL	1.53	1.51	1.32%	711.59	45.02	0.00	✓	✓	✓	✓	✓	✓	✓	28.5	53.5
SASA	2.99	3.12	-4.17%	17,386.56	55.83	0.16	x	✓	✓	✓	✓	✓	✓	28.5	53.5
TSKB	11.69	11.63	0.52%	227.89	43.73	-0.01	x	✓	✓	✓	✓	✓	✓	28.5	53.5
B50KE	38.32	38.82	-1.29%	208.90	67.93	1.26	x	✓	✓	✓	✓	✓	✓	66.0	50.0
DOHOL	23.52	23.42	0.43%	167.93	69.79	0.61	x	✓	✓	✓	✓	✓	✓	75.0	50.0
ECILE	84.00	82.38	1.96%	505.25	32.25	-6.25	x	✓	✓	✓	✓	✓	✓	8.0	50.0
FENER	9.15	9.15	-0.23%	154.27	54.75	0.03	x	✓	✓	✓	✓	✓	✓	100.0	50.0
GESAN	54.20	51.05	6.17%	1,225.15	67.60	0.93	✓	✓	✓	✓	✓	✓	✓	100.0	50.0
GLRMK	191.00	190.00	0.53%	2,261.90	45.65	-1.08	x	✓	✓	✓	✓	✓	✓	50.0	50.0
OYAKC	24.00	23.46	2.30%	503.35	46.14	-0.12	x	✓	✓	✓	✓	✓	✓	16.0	50.0
REEDR	7.65	7.59	0.79%	194.91	50.25	0.09	x	✓	✓	✓	✓	✓	✓	28.5	50.0
SAROL	95.30	93.70	1.71%	2,496.16	47.36	0.31	x	✓	✓	✓	✓	✓	✓	28.5	50.0
ZOREN	3.08	3.12	-1.28%	154.27	54.75	0.03	x	✓	✓	✓	✓	✓	✓	100.0	50.0
ASTOR	295.75	290.25	1.89%	10,842.86	82.56	21.82	✓	✓	✓	✓	✓	✓	✓	91.0	41.0
BALSU	14.40	14.52	-0.83%	106.39	43.41	-0.04	x	✓	✓	✓	✓	✓	✓	16.0	41.0
GENIL	8.88	8.90	-0.22%	270.09	33.60	-0.15	x	✓	✓	✓	✓	✓	✓	16.0	41.0
HALKB	36.48	36.48	-0.05%	1,204.81	37.07	-0.69	x	✓	✓	✓	✓	✓	✓	16.0	41.0
PSGİD	3.00	2.99	2.89%	421.82	58.60	0.15	x	✓	✓	✓	✓	✓	✓	28.5	41.0
THFAD	201.00	200.75	0.08%	11,872.63	41.27	1.20	✓	✓	✓	✓	✓	✓	✓	28.5	41.0
TUPRS	270.75	271.00	-0.09%	4,813.92	58.54	6.16	x	✓	✓	✓	✓	✓	✓	41.0	41.0
ALARK	94.65	93.40	1.34%	558.04	60.12	0.87	x	✓	✓	✓	✓	✓	✓	100.0	37.5
BIMAS	747.00	730.00	2.33%	2,692.15	56.34	10.77	x	✓	✓	✓	✓	✓	✓	28.5	37.5
GLRBF	549.50	538.50	2.04%	1,063.11	62.93	11.67	x	✓	✓	✓	✓	✓	✓	100.0	37.5
MAVİT	42.81	42.84	-0.06%	352.32	56.16	0.16	x	✓	✓	✓	✓	✓	✓	87.5	37.5
OTASO	376.00	376.00	0.80%	133.98	45.60	-1.99	x	✓	✓	✓	✓	✓	✓	15.0	37.5
TOASO	298.25	286.00	4.28%	888.01	56.85	3.42	x	✓	✓	✓	✓	✓	✓	28.5	37.5
TRALT	40.66	39.54	2.83%	4,232.77	37.73	-1.42	x	✓	✓	✓	✓	✓	✓	16.0	37.5
TRENU	91.30	89.90	1.56%	152.26	42.37	-2.04	x	✓	✓	✓	✓	✓	✓	16.0	37.5
TUREX	9.13	8.88	2.82%	467.09	65.22	0.30	x	✓	✓	✓	✓	✓	✓	87.5	37.5
YESTİ	27.80	27.46	1.24%	1,342.27	43.96	-0.25	x	✓	✓	✓	✓	✓	✓	15.0	37.5
AKRBN	70.70	70.65	0.07%	8,082.78	39.05	-0.29	x	✓	✓	✓	✓	✓	✓	28.5	28.5
ARCLK	111.30	110.00	1.18%	233.82	43.95	-0.42	x	✓	✓	✓	✓	✓	✓	16.0	28.5
BRYAT	2,101.00	2,114.00	-0.61%	113.01	48.86	10.53	x	✓	✓	✓	✓	✓	✓	78.5	28.5
CANTE	1.77	1.73	2.31%	2,651.41	57.54	0.03	x	✓	✓	✓	✓	✓	✓	41.0	28.5
CİMSA	57.70	58.70	-1.70%	422.39	68.67	1.95	x	✓	✓	✓	✓	✓	✓	66.0	28.5
EFOR	11.81	12.70	-7.01%	4,654.35	57.31	0.08	x	✓	✓	✓	✓	✓	✓	87.5	28.5
ISCTR	14.01	14.08	-0.50%	6,816.03	47.15	0.06	x	✓	✓	✓	✓	✓	✓	28.5	28.5
KLHRO	101.20	103.10	-1.84%	639.20	34.00	-16.64	x	✓	✓	✓	✓	✓	✓	78.5	28.5
KROMD	40.28	39.08	3.07%	2,835.44	75.49	1.72	x	✓	✓	✓	✓	✓	✓	91.0	28.5
PGSUS	178.70	178.90													

Son 90 güne ait dip-zirve analizi



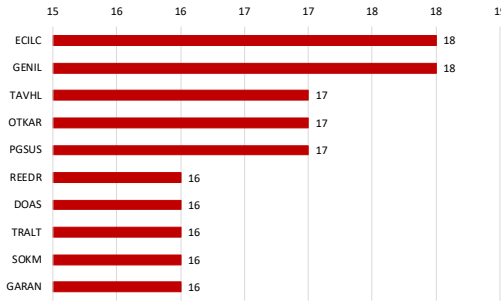
DENİZ YATIRIM STRATEJİ & ARAŞTIRMA | BIST 100 ENDEKSİ DİP-ZİRVE ANALİZİ

Hisse	Son kapanış	Öncesi kapanış	Değişim %	Son 90 gün zirvesi	Son 90 gün dip	Zirveye uzaklık	Dibe uzaklık	Zirveyi geçti mi?
AEFES	19.34	19.04	1.6%	21.90	15.60	13%	19%	x
AGHOL	33.54	31.86	5.3%	36.26	26.96	8%	20%	x
AKBNK	70.70	70.65	0.1%	90.06	65.60	27%	7%	x
AKSA	10.55	10.27	2.7%	10.95	9.21	4%	13%	x
AKSEN	87.30	85.95	1.6%	87.30	64.10	-	27%	✓
ALARK	94.65	93.40	1.3%	111.94	84.05	18%	11%	x
ALTNY	17.02	16.53	3.0%	18.14	14.29	7%	16%	x
ANSGR	29.72	30.16	-1.5%	30.16	21.73	1%	27%	x
ARCLK	111.30	110.00	1.2%	135.30	101.00	22%	9%	x
ASELS	427.25	431.75	-1.0%	431.75	221.00	1%	48%	x
ASTOR	295.75	290.25	1.9%	295.75	114.90	-	61%	✓
BALSU	14.40	14.52	-0.8%	18.35	13.91	27%	3%	x
BIMAS	747.00	730.00	2.3%	765.00	530.00	2%	29%	x
BRSAN	564.00	567.50	-0.6%	769.50	489.25	36%	13%	x
BRYAT	2101.00	2114.00	-0.6%	2401.78	1902.01	14%	9%	x
BSOKE	38.32	38.82	-1.3%	38.82	16.06	1%	58%	x
BTICM	6.33	6.05	4.6%	6.93	3.68	9%	42%	x
CANTE	1.77	1.73	2.3%	1.96	1.47	11%	17%	x
CCOLA	79.85	76.85	3.9%	80.10	58.05	0%	27%	x
CIMSA	57.70	58.70	-1.7%	58.70	44.14	2%	24%	x
CVKMD	35.64	35.94	-0.8%	47.80	24.98	34%	30%	x
CWENE	36.40	35.80	1.7%	36.64	27.74	1%	24%	x
DAPGM	10.40	10.12	2.8%	15.40	10.12	48%	3%	x
DOAS	181.20	178.00	1.8%	224.40	169.64	24%	6%	x
DOHOL	23.52	23.42	0.4%	23.52	16.95	-	28%	✓
DSTKF	2760.00	2745.00	0.5%	2810.00	555.00	2%	80%	x
ECILC	84.00	82.38	2.0%	128.62	78.42	53%	7%	x
EFOR	11.81	12.70	-7.0%	27.80	5.34	135%	55%	x
EKGYO	20.26	19.77	2.5%	26.22	19.17	29%	5%	x
ENERY	9.01	8.97	0.4%	10.49	8.43	16%	6%	x
ENJSA	118.70	124.00	-4.3%	127.00	85.28	7%	28%	x
ENKAI	106.10	103.40	2.6%	108.00	75.55	2%	29%	x
EREGL	37.22	35.82	3.9%	37.22	23.64	-	36%	✓
EUPWR	58.80	55.45	6.0%	58.80	31.48	-	46%	✓
EUREN	5.30	5.31	-0.2%	7.63	4.46	44%	16%	x
FENER	3.15	3.16	-0.3%	3.68	2.56	17%	19%	x
FROTO	98.05	96.00	2.1%	129.84	88.03	32%	10%	x
GARAN	129.40	129.60	-0.2%	158.59	120.63	23%	7%	x
GENIL	8.88	8.90	-0.2%	13.27	7.17	49%	19%	x
GESAN	54.20	51.05	6.2%	60.25	43.56	11%	20%	x
GURMK	191.00	190.00	0.5%	244.90	151.60	28%	21%	x
GRSEL	300.50	296.00	1.5%	397.00	295.50	32%	2%	x
GRTHO	245.20	247.40	-0.9%	287.50	214.00	17%	13%	x
GSRAY	1.14	1.14	0.0%	1.35	1.02	18%	11%	x
GUBRF	549.50	538.50	2.0%	556.50	345.25	1%	37%	x
HALKB	36.46	36.48	-0.1%	50.35	35.12	38%	4%	x
HEKTS	3.35	3.38	-0.9%	3.51	2.80	5%	16%	x
ISCTR	14.01	14.08	-0.5%	17.41	12.41	24%	11%	x
ISMEN	42.26	41.62	1.5%	49.11	36.71	16%	13%	x
IZENR	10.43	10.24	1.9%	11.34	8.60	9%	18%	x
KCHOL	201.90	197.40	2.3%	215.93	161.37	7%	20%	x
KLRHO	101.20	103.10	-1.8%	658.50	101.20	551%	-	x
KONTR	9.60	9.81	-2.1%	14.43	7.71	50%	20%	x
KRDMD	40.28	39.08	3.1%	40.28	25.26	-	37%	✓
KTLEV	116.00	115.50	0.4%	116.00	19.18	-	83%	✓
KUYAS	82.50	82.05	0.5%	94.20	52.40	14%	36%	x
MAGEN	59.20	61.90	-4.4%	65.05	36.70	10%	38%	x
MAVI	42.81	42.44	0.9%	48.17	39.00	13%	9%	x
MGRDS	643.50	640.50	0.5%	695.00	516.00	8%	20%	x
MIATK	40.80	39.08	4.4%	43.14	34.90	6%	14%	x
MPARK	443.75	438.00	1.3%	479.00	372.00	8%	16%	x
OBAMS	8.74	8.45	3.4%	9.20	7.33	5%	16%	x
ODAS	7.52	6.84	9.9%	7.52	5.04	-	33%	✓
OTKAR	379.00	376.00	0.8%	530.00	359.75	40%	5%	x
OYAKC	24.00	23.46	2.3%	27.62	22.72	15%	5%	x
PAHOL	1.53	1.51	1.3%	1.80	1.45	18%	5%	x
PASEU	121.50	135.00	-10.0%	175.00	113.30	44%	7%	x
PATEK	22.96	20.88	10.0%	29.16	17.30	27%	25%	x
PETKM	24.12	24.06	0.2%	24.82	16.22	3%	33%	x
PGSUS	178.70	178.90	-0.1%	224.00	173.60	25%	3%	x
PSGYO	3.00	2.93	2.4%	3.25	2.07	8%	31%	x
QUAGR	3.81	3.72	2.4%	4.17	2.45	9%	36%	x
RALYH	382.00	354.50	7.8%	382.00	135.30	-	65%	✓
REEDR	7.65	7.59	0.8%	8.93	5.80	17%	24%	x
SAHOL	95.30	93.70	1.7%	110.82	82.18	16%	14%	x
SARKY	26.58	26.24	1.3%	51.60	17.33	94%	35%	x
SASA	2.99	3.12	-4.2%	3.33	2.18	11%	27%	x
SISE	47.86	46.00	4.0%	50.80	38.28	6%	20%	x
SKBNK	12.80	12.45	2.8%	13.25	7.38	4%	42%	x
SOKM	51.75	51.30	0.9%	70.00	48.00	35%	7%	x
TABGD	265.25	263.25	0.8%	280.00	209.10	6%	21%	x
TAVHL	276.00	271.50	1.7%	366.75	271.50	33%	2%	x
TCELL	115.20	111.00	3.8%	127.50	93.10	11%	19%	x
THYAO	301.00	300.75	0.1%	347.75	264.50	16%	12%	x
TKFEN	136.60	139.40	-2.0%	142.60	68.60	4%	50%	x
TOASO	298.25	286.00	4.3%	325.80	231.08	9%	23%	x
TRALT	40.66	39.54	2.8%	61.20	39.54	51%	3%	x
TRENI	91.30	89.90	1.6%	122.00	89.20	34%	2%	x
TRMET	116.40	116.00	0.3%	168.80	103.60	45%	11%	x
TSKB	11.69	11.63	0.5%	13.73	11.08	17%	5%	x
TTKOM	62.65	60.40	3.7%	72.90	55.70	16%	11%	x
TUKAS	2.52	2.50	0.8%	2.96	2.24	17%	11%	x
TUPRS	270.75	271.00	-0.1%	275.50	175.89	2%	35%	x
TUREX	9.13	8.88	2.8%	9.13	6.72	-	26%	✓
TURSG	14.10	14.01	0.6%	14.71	11.03	4%	22%	x
ULKER	127.00	125.90	0.9%	139.10	107.50	10%	15%	x
VAKBN	30.86	30.54	1.0%	42.22	29.68	37%	4%	x
VESTL	27.80	27.46	1.2%	33.56	27.46	21%	1%	x
YKBNK	36.08	35.84	0.7%	44.02	32.72	22%	9%	x
ZOREN	3.08	3.12	-1.3%	3.69	2.74	20%	11%	x

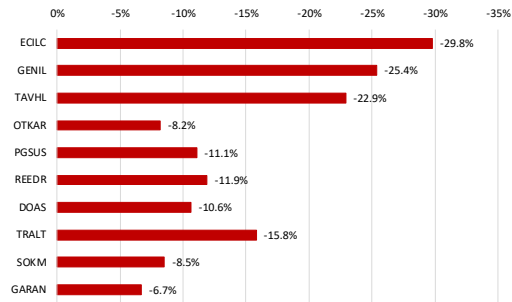
Kaynak: Deniz Yatırım Strateji ve Araştırma Bölümü hesaplamaları, Rasyonet

BIST 100 şirketlerinin son 1 ve 3 aydaki rölatif performans durumları

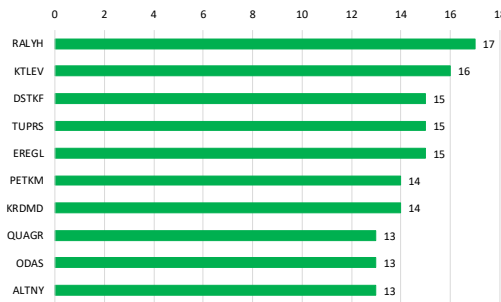
BIST 100'deki şirketlerin son 1 ay negatif rölatif performans gün sayısı



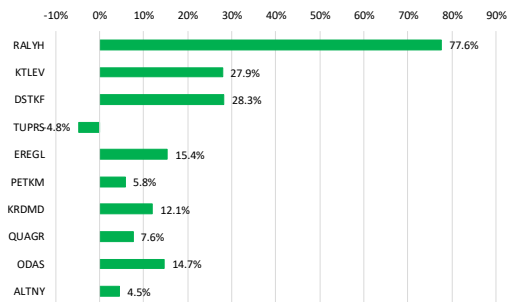
Soldaki grafikte yer alan şirketlerin son 1 ay rölatif performansı



BIST 100'deki şirketlerin son 1 ay pozitif rölatif performans gün sayısı

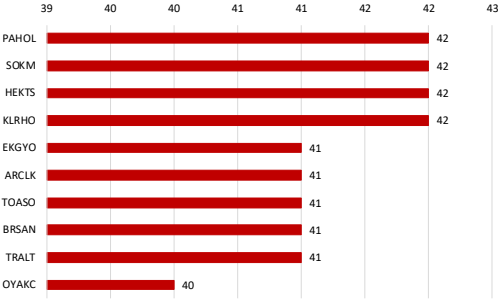


Soldaki grafikte yer alan şirketlerin son 1 ay rölatif performansı

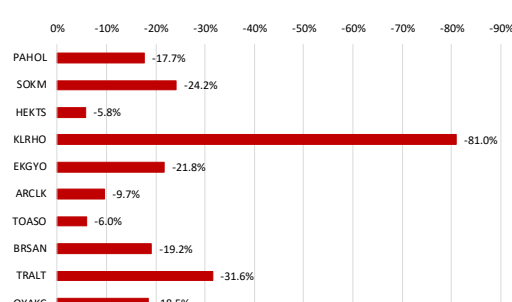


Kaynak: Deniz Yatırım Strateji ve Araştırma Bölümü hesaplamaları, Rasyonet

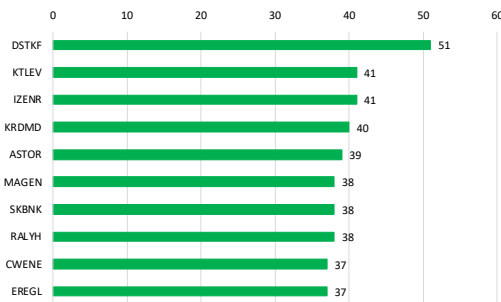
BIST 100'deki şirketlerin son 3 ay negatif rölatif performans gün sayısı



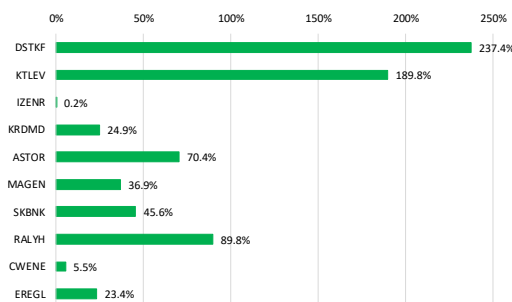
Soldaki grafikte yer alan şirketlerin son 3 ay rölatif performansı



BIST 100'deki şirketlerin son 3 ay pozitif rölatif performans gün sayısı



Soldaki grafikte yer alan şirketlerin son 3 ay rölatif performansı



Kaynak: Deniz Yatırım Strateji ve Araştırma Bölümü hesaplamaları, Rasyonet

Seçilmiş rasyolar



DENİZ YATIRIM STRATEJİ & ARAŞTIRMA | BIST 100 HIZLI BAKIŞ

Hisse kodu	Şirket İsmi	Sektör	F/K	FD/FAVÖK	FD/SATIŞLAR	Özkaynak karlılığı	Piyasa değeri (milyar TL)	Halka açıklık oranı	BIST 100 payı
AEEF	Anadolu Efes Biracılık	BİRACILIK VE MEŞRUBAT	11.92	3.81	0.66	8%	114.5	32%	0.8%
AGHOL	Ag Anadolu Grubu Holding	HOLDİNG	32.60	2.29	0.22	2%	81.7	34%	0.6%
AKBNK	Akbank	BANKACILIK	5.86			39%	367.6	52%	4.4%
AKSA	Aksa	ENDÜSTRİYEL TEKSTİL	10.20	10.81	1.91	13%	41.0	32%	0.3%
AKSEN	Aksa Enerji	ELEKTRİK	29.31	12.87	3.66	7%	107.1	21%	0.5%
ALARAK	Alarko Holding	İNŞAAT, TAAHHÜT			6.22	-2%	39.5	34%	0.3%
ALTNY	Altınay Savunma Teknolojileri	TEKNOLOJİ	104.14	25.29	5.93	4%	17.0	36%	0.1%
ANSGR	Anadolu Sigorta	SİGORTA	4.15			40%	59.4	35%	0.5%
ARCLK	Arçelik	DAYANIKLI TÜKETİM		7.30	0.43	-11%	75.2	18%	0.3%
ASELS	Aselesan	TEKNOLOJİ	54.85	36.50	9.70	15%	1948.3	26%	11.7%
ASTOR	Astör Enerji	ELEKTRİK	38.49	25.87	8.14	26%	235.2	43%	2.8%
BALSU	Balsu Gıda	GIDA		17.27	1.63		16.0	25%	0.1%
BIMAS	Bim Birleşik Mağazalar	PERAKENDE	24.06	11.19	0.68	12%	448.2	68%	6.8%
BRSAN	Borusan Boru Sanayi	DEMİR, ÇELİK TEMEL	62.88	18.38	1.23	4%	80.0	20%	0.4%
BRYAT	Borusan Yat. Paz.	HOLDİNG	12.73		600.78	16%	59.1	13%	0.2%
BSCOKE	Batsöke Çimento	ÇİMENTO		152.68	11.05	-1%	61.3	25%	0.4%
BTCİM	Bati Çimento	ÇİMENTO		30.06	2.86	-1%	35.3	61%	0.5%
CANT2	Çan2 Termik	ELEKTRİK		8.25	2.90	-6%	17.7	71%	0.3%
CCOLA	Coca Cola İçecek	BİRACILIK VE MEŞRUBAT	11.73	6.30	1.18	24%	223.4	25%	1.2%
CİMSA	CİMSA	ÇİMENTO	14.75	8.56	1.54	10%	54.6	45%	0.6%
CVKMD	Çvk Maden İşletmeleri	MAĐENÇİLİK	352.84	59.94	15.53	2%	49.9	26%	0.3%
CWENE	Cw Enerji Mühendislik	ELEKTRİK	14.00	12.50	2.49	19%	39.2	36%	0.3%
DAPGM	Dap Gayrimenkul Geliştirme	İNŞAAT, TAAHHÜT	23.38	4.40	3.07	7%	27.6	29%	0.2%
DOAS	Doğuş Otomotiv	OTOMOTİV	12.69	4.42	0.25	5%	39.9	39%	0.3%
DONOL	Doğan Holding	HOLDİNG	34.34	12.47	2.70	11%	636.6	36%	0.5%
DSTKF	Destek Finans Faktoring	FİNANSAL KİRALAMA, FAKTORİNG	244.31			40%	920.0	25%	5.2%
ECİLÇ	Eczaobağı İlaç	SAĞLIK	28.13		5.78	3%	58.8	19%	0.2%
EFOR	Efor Yatırım	GIDA	11440.30	14.47	2.10	0%	25.7	31%	0.2%
EKGYO	Emlak G.M.Y.Ö.	GAYRİMENKUL YATIRIM ORT.	16.09	7.01	1.68	4%	77.0	51%	0.9%
ENERY	Enery Enerji	ELEKTRİK	17.27	13.28	2.40	11%	81.1	22%	0.4%
ENISA	Enerjisa Enerji	ELEKTRİK	25.31	4.36	0.83	5%	140.2	20%	0.7%
ENKAI	Enka İnşaat	İNŞAAT, TAAHHÜT	17.59	12.47	2.70	11%	636.6	36%	0.5%
ERGL	Ereğli Demir Çelik	DEMİR, ÇELİK TEMEL	555.21	13.19	1.36	0%	260.5	48%	2.7%
EUPWR	Europower Enerji Ve Otomasyon Teknolojileri	ELEKTRİK	64.64	17.37	3.16	6%	38.8	27%	0.2%
EUREN	European Endüstri İnşaat	İNŞAAT MALZEMELERİ	22.57	11.97	1.42	4%	11.1	49%	0.1%
FENER	Fenerbahçe	SPOR			2.08	-200%	19.7	34%	0.2%
FROTO	Ford Otosan	OTOMOTİV	10.00	8.38	0.50	20%	344.1	18%	1.4%
GARAN	Garanti Bankası	BANKACILIK	4.58		51%	543.5	14%	1.7%	
GENIL	Geni İç ve Sağlık Ürünleri	SAĞLIK	49.06	21.47	2.14	8%	40.0	23%	0.2%
GESAN	Girişim Elektrik Sanayi Taahhüt Ve Ticaret	ELEKTRİK	27.60	7.52	1.37	7%	24.9	28%	0.1%
GLRMK	Gülermak Ağır Sanayi	İNŞAAT, TAAHHÜT	14.40	9.99	1.34	28%	61.6	18%	0.3%
GRSEL	Gür-Sel Turizm Taşınacak Ve Servis	TURİZM	10.61	7.75	2.51	32%	30.7	29%	0.2%
GRTHO	Granturk Holding	PERAKENDE	17.06	37.95	4.10	24%	30.7	27%	0.2%
GSRAY	Galatasaray	SPOR		15.36	0.98	-10%	15.4	39%	0.1%
GÜBRF	Gübre Fabrikaları	TARIM KİMYASALLARI	34.79	16.56	3.49	20%	183.5	22%	0.9%
HALKB	Halk Bankası	BANKACILIK	9.66			15%	262.0	9%	0.5%
HEKTS	Hektaş	TARIM KİMYASALLARI			5.90	-23%	28.2	41%	0.3%
ISCTR	İş Bankası (C)	BANKACILIK	4.65			20%	350.2	31%	2.5%
İSMEN	İş Yatırım	ARACI KURUM	8.51	2.42	0.03	25%	63.4	28%	0.4%
İZENR	İzdemir Enerji Elektrik Üretim	ELEKTRİK	40.88	13.26	2.74	3%	25.5	37%	0.2%
KCHOL	Koç Holding	HOLDİNG	23.27	16.12	1.86	3%	512.0	22%	2.5%
KLKHO	Kiler Holding	HOLDİNG	60.55	62.30	22.69	9%	164.5	21%	0.8%
KONTR	Kontrolmatik Teknoloji	ELEKTRİK		76.22	1.58	-12%	12.5	82%	0.2%
KRDMO	Kardemir (D)	DEMİR, ÇELİK TEMEL		7.56	0.77	-3%	31.4	89%	0.6%
KTELV	Katımevrim Tasarruf Finansman	ARACI KURUM	27.85			135%	240.1	24%	1.3%
KUYAS	Kuyas Yatırım	İNŞAAT, TAAHHÜT		316.32	28.29	-52%	33.0	95%	0.7%
MAGEN	Margun Enerji	ELEKTRİK		356.62	129.89	-11%	174.6	24%	1.0%
MAVI	Mavi Giyim	TEKSTİL, ENTEGRE	15.41	3.54	0.66	17%	35.3	73%	0.6%
MGROS	Migros	PERAKENDE	15.68	4.07	0.27	9%	116.5	51%	1.3%
MIATK	Mia Teknoloji	TEKNOLOJİ		17.34	7.45	-12%	20.2	57%	0.3%
MPARK	Mip Sağlık Hizmetleri	SAĞLIK	15.31	6.31	1.76	17%	84.8	42%	0.8%
OBAMS	Oba Makarnaçılık	GIDA		110.72	0.94	-17%	25.1	26%	0.1%
ODAS	Odış Elektrik	ELEKTRİK	22.54	3.41	1.23	3%	10.5	73%	0.2%
OTKAR	Otokar	OTOMOTİV		79.10	1.38	-26%	45.5	27%	0.3%
DYAKK	Oyak Çimento Fabrikaları	ÇİMENTO	13.32	7.24	1.88	15%	116.7	24%	0.6%
PANOL	Pasifik Holding	HOLDİNG	9.50	4.90	4.74		30.6	20%	0.1%
PASEU	Pasifik Eurasia Lojistik Dış Ticaret	LOJİSTİK	74.26	914.56	33.57	41%	81.6	32%	0.7%
PATEK	Pasifik Teknoloji	TEKNOLOJİ	28.81		4.41	20%	15.5	43%	0.1%
PETKM	Petkim	PETROL VE PETROL ÜRÜNLERİ			1.21	-14%	61.1	47%	0.7%
PGSUY	Pegasus Hava Taşımacılığı	HAVA YOLLARI VE HİZMETLERİ	6.50	6.76	1.63	14%	89.4	43%	0.9%
PSGYO	Pasifik Gayrimenkul Yatırım Ortaklığı	GAYRİMENKUL YATIRIM ORT.	7.14		107.64	10%	20.7	43%	0.2%
QUAGR	Qua Grantı Havalı Yapı	İNŞAAT MALZEMELERİ		7.38	1.37	-12%	10.1	55%	0.1%
RALYH	Ral Yatırım Holding	TEKSTİL, ENTEGRE	54.89	72.28	20.31	45%	127.2	37%	1.0%
REEDR	Reeder Teknoloji	TEKNOLOJİ			3.52	-14%	7.3	57%	0.1%
SAHOL	Sabancı Holding	HOLDİNG	52.77	30.59	12.10	1%	200.2	51%	2.3%
SARKY	Sarkuysan	İNŞAAT MALZEMELERİ	76.62	18.57	0.46	3%	26.6	83%	0.5%
SASA	Sasa	ENDÜSTRİYEL TEKSTİL		28.17	4.29	-15%	131.0	47%	1.5%
SİSE	Şişe Cam	CAM	14.84	14.20	1.19	4%	146.6	49%	1.6%
SKBNK	Şekerbank	BANKACILIK	15.40			18%	32.0	48%	0.3%
SOKM	Şok Marketler Ticaret	PERAKENDE		4.61	0.13	-5%	30.7	51%	0.4%
TABGD	Tab Gıda Sanayi	GIDA	25.57	6.31	1.28	11%	69.3	20%	0.3%
TAVHL	Tav Havalimanları	HAVA YOLLARI VE HİZMETLERİ	64.10	7.29	2.18	2%	100.3	48%	1.1%
TCELL	Turkcell	İLETİŞİM	14.40	2.92	1.34	7%	253.4	44%	2.4%
THYAO	Türk Hava Yolları	HAVA YOLLARI VE HİZMETLERİ	3.20	5.59	0.91	16%	415.4	50%	4.7%
TKFEN	Tekfen Holding	HOLDİNG			1.05	-16%	50.5	21%	0.2%
TOASO	Tofaş Otomotiv Fab.	OTOMOTİV	12.06	15.70	0.48	20%	149.1	24%	0.8%
TRALT	Türk Altın İşletmeleri	MAĐENÇİLİK	31.73	22.31	6.59	10%	130.2	29%	0.8%
TRENU	Tr Doğal Enerji	ELEKTRİK	33.61	1.23	0.35	6%	23.7	36%	0.2%
TRMET	Tr Anadolu Metal Madencilik	MAĐENÇİLİK	23.15	5.40	1.51	8%	45.2	44%	0.5%
TSKB	T.S.K.B.	BANKACILIK	2.94			27%	32.7	39%	0.3%
TTKOM	Türk Telekom	İLETİŞİM	9.54	2.80	1.15	11%	219.3	13%	0.6%
TUKAS	Tukay	GIDA	196.10	6.64	1.83	0%	11.3	53%	0.1%
TURPS	Tipasa	PETROL VE PETROL ÜRÜNLERİ	17.67	7.49	0.56	8%	521.7	49%	5.6%
TUREX	Tureks Turizm	TURİZM	15.19	4.65	1.24	9%	9.9	40%	0.1%
TURSG	Türkiye Sigorta	SİGORTA	6.61			49%	141.0	18%	0.6%
ULKER	Ülker	GIDA	9.62	4.39	0.72	12%	46.9	39%	0.4%
VAKBN	T. Vakıflar Bankası	BANKACILIK	4.37			27%	306.0	6%	0.4%
VESTL	Vestel	DAYANIKLI TÜKETİM			0.72	-67%	9.3	45%	0.1%
YKBNK	Yapı Ve Kredi Bankası	BANKACILIK	5.45			30%	304.8	39%	2.7%
ZOREN	Zorlu Enerji	ELEKTRİK		9.39	1.81	-21%	15.4	36%	0.1%

Kaynak: Deniz Yatırım Strateji ve Araştırma Bölümü Hesaplamaları, Rasyolar
F/K, FD/FAVÖK ve FD/Satışlar rasyoları son 4 çeyrek verilerine aittir.

En düşük F/K	Şirket
2.94	TSKB

En düşük FD/FAVÖK	Şirket
1.23	TRENU

En düşük FD/SATIŞLAR	Şirket
0.03	İSMEN

En düşük özkaynak karlılığı	Şirket
-200%	FENER

En düşük piyasa değeri	Şirket
7.3	REEDR

En düşük halka açıklık oranı	Şirket
6%	VAKBN

En düşük BIST 100 payı	Şirket
0.1%	TUREX

En yüksek F/K	Şirket
11440.30	EFOR

En yüksek FD/FAVÖK	Şirket
914.56	PASEU

En yüksek FD/SATIŞLAR	Şirket
600.78	BRYAT

En yüksek özkaynak karlılığı	Şirket
135%	KTELV

En yüksek piyasa değeri	Şirket
1948.3	ASELS

En yüksek halka açıklık oranı	Şirket
95%	KUYAS

En yüksek BIST 100 payı	Şirket
11.7%	ASELS

Seçilmiş karşılaştırma analizleri

Deniz Yatırım		DENİZ YATIRIM STRATEJİ & ARAŞTIRMA BIST 100 SEÇİLMİŞ KARŞILAŞTIRMA ANALİZLERİ									
Hissedar	Analizlenen Sektör	Şirket	Haftalık Korumaya	Aylık Korumaya	1 Ocak	1 Ocak	1 Ocak	1 Ocak	1 Ocak	1 Ocak	1 Ocak
AKHOL	Avusturya Bankası	BİNAKUL VE MENKUL HAKLAR	0.99	1.13	1.25	-0.03	0.17				
AKHOL	Aj Anadolu Grubu Holding	HOLDING	0.79	0.80	1.15	1.27	-0.04	0.17			
AKSNE	AKSNE	BANKACILIK	0.61	0.68	1.06	1.06	0.00	0.00			
AKSA	AKSA	ENDÜSTRİYEL TEKSTİL	0.46	0.46	0.96	0.92	-0.02	-0.02			
AKSİT	Aksit Enerji	ELEKTRİK	0.17	0.14	0.16	0.16	0.00	0.00			
ALARK	Alarko Holding	İNŞAAT, TAARHİT	0.01	0.17	0.95	0.62	-0.30	-0.30			
ALTEY	Altay Yatırım Teknolojileri	TEKNOLOJİ	0.92	-0.05	0.28	-0.05	0.05	-0.21			
ANSGR	Anadoluhisari	SİGORTA	0.14	0.14	0.19	0.19	0.00	-0.06			
ARCLK	Arçelik	DAYANIRU TİCARET	0.76	0.80	1.19	0.99	-0.14	-0.38			
ARSL	Arslan	TEKNOLOJİ	0.46	0.36	0.86	0.86	0.00	0.00			
ASTOR	Astor Enerji	ELEKTRİK	0.47	0.47	1.06	1.06	0.12	0.28			
BASIS	Bana Gıda	GIDA	0.36	0.36	0.57	0.73	-0.12	-0.26			
BIMAS	Bim Bileşik Maddeolar	PERAKENDE	0.01	0.10	0.82	0.82	0.07	0.07			
BISAN	Borusan Boru Sanayi	DEMİR, ÇELİK TEMEL	0.42	0.34	0.91	0.41	-0.50	-0.50			
BIRAT	Borusan Yat. Yat.	HOLDING	0.49	0.11	0.96	0.44	-0.26	-0.11			
BKMI	Bankada Cemento	CEMENTO	0.15	0.23	0.37	0.86	0.21	0.34			
BTCML	Bati Cemento	CEMENTO	0.29	0.22	0.34	0.34	0.00	0.07			
CANTİ	Can 2 Termik	ELEKTRİK	0.13	0.18	0.62	0.68	-0.06	-0.06			
COZAS	Coşkun Gıda	BİNAKUL VE MENKUL HAKLAR	0.17	0.10	0.40	0.40	0.00	-0.04			
CMSA	Cimsa	CEMENTO	0.05	0.46	0.64	0.64	0.00	0.34			
CYVND	Cuk Madeni İşletmeleri	MADENLİK	0.26	0.41	1.26	0.20	-0.20	-0.20			
CYVND	Çuk Enerji Madencilik	ELEKTRİK	0.16	0.41	0.83	0.83	0.00	0.00			
DARDM	Dağ Gıda ve İçecek	İNŞAAT, TAARHİT	0.28	0.38	0.64	0.64	0.00	0.11			
DOAL	Doğuş Çimento	CEMENTO	0.10	0.10	0.72	0.78	-0.12	-0.12			
DOROL	Doğuş Holding	HOLDING	0.42	0.39	0.79	0.79	0.00	0.11			
DSTY	Deniz Yatırım Yatırım	FINANSALE HİZMETLER, FAKTORİNG	0.11	0.02	0.38	0.38	0.00	0.00			
EDIC	Etişim Yatırım	SAGLIK	0.12	0.16	0.86	0.86	0.04	0.11			
EGR	Etişim Yatırım	GIDA	0.08	0.08	0.28	0.28	0.00	0.00			
EGYO	Emek S.M.Y.O.	GAYİMENKUL YATIRIMCILIĞI	0.72	0.74	1.38	1.38	0.00	0.21			
ENBY	Enyaya Enerji	ELEKTRİK	0.19	0.23	0.93	0.93	0.00	0.00			
ENKA	Enka Enerji Madencilik	ELEKTRİK	0.16	0.41	0.83	0.83	0.00	0.00			
ENKA1	Enka İnşaat	İNŞAAT, TAARHİT	0.43	0.43	0.99	0.99	0.17	0.39			
ENRGL	Enrji Enerji Çuk	DEMİR, ÇELİK TEMEL	0.16	0.16	0.68	0.68	0.00	0.07			
EPUP	Europower Enerji Ve Çözümler Teknolojileri	ELEKTRİK	0.48	0.43	1.03	0.92	-0.05	-0.08			
EREN	Eren Enerji Yatırım	İNŞAAT, TAARHİT	0.15	0.15	0.40	0.40	-0.14	-0.14			
ENER	Enerji Yatırım	SPOR	0.22	0.47	1.44	1.44	0.00	0.00			
FOTO	Foto Yatırım	OTOMOTİV	0.08	0.45	0.90	0.90	-0.06	-0.11			
GARAN	Garanti Bankası	BANKACILIK	0.76	0.76	1.12	1.12	0.00	0.00			
GENL	Genç Yatırım Ve Sağlık Yatırım	SAGLIK	0.07	0.15	0.39	0.39	0.00	0.19			
GENK	Genç Yatırım Yatırım Ve Yatırım	ELEKTRİK	0.19	0.19	0.50	0.50	-0.04	-0.04			
GLMK	Gözetim Ağır Sanayi	İNŞAAT, TAARHİT	0.41	-0.02	0.70	-0.03	0.01	-0.02			
GRSL	Gür Sanayi Yatırım ve Servis	İNŞAAT, TAARHİT	0.20	0.22	0.60	0.60	0.12	0.12			
GRHO	Grubor Holding	PERAKENDE	0.16	-0.18	0.39	-0.17	0.12	-0.48			
GSRY	Güven Yatırım	SPOR	0.18	0.16	0.31	0.31	-0.15	-0.15			
GUBB	Güven Yatırım	TARIM, HAYVANCILIK	0.14	0.14	0.30	0.30	0.17	0.17			
HALS	Halıs Bankası	BANKACILIK	0.60	0.60	1.12	1.12	0.00	0.41			
HISTE	Histek	TARIM, HAYVANCILIK	0.74	0.88	1.22	1.22	0.14	-0.26			
ICTR	İç Ticaret	BANKACILIK	0.82	0.80	1.41	1.37	-0.02	-0.10			
IGR	İç Ticaret	ARACILIK	0.77	0.81	1.12	1.12	0.00	0.00			
İZNR	İzmir Enerji Elektrik Üretim	ELEKTRİK	0.46	0.42	0.82	0.75	-0.07	-0.07			
KECH	Keleş Holding	HOLDING	0.19	0.19	0.41	0.41	0.00	0.00			
KECH	Keleş Holding	HOLDING	0.17	0.17	0.20	0.20	0.00	0.00			
KONTR	Kontrolmak Teknoloji	ELEKTRİK	0.46	0.21	1.26	0.41	-0.13	-0.46			
KOSMO	Kosmos Yat.	DEMİR, ÇELİK TEMEL	0.72	0.64	0.98	0.98	0.00	0.00			
KTEY	Katılım Yatırım Finansman	ARACILIK	0.19	0.23	0.65	0.73	0.18	0.72			
KYAS	Kyay Yatırım	İNŞAAT, TAARHİT	0.17	0.14	0.40	0.40	-0.02	-0.21			
MAGE	Mergen Enerji	ELEKTRİK	0.30	0.30	0.59	0.59	0.22	0.46			
MAVI	Mavi Yatırım	TEKSTİL, TEKSTİL	0.18	0.20	0.35	0.35	-0.06	-0.11			
MAGCS	Mavi Yatırım	PERAKENDE	0.18	0.15	0.75	1.13	0.00	0.00			
MAIK	Mia Teknoloji	TEKNOLOJİ	0.36	0.36	0.26	0.26	-0.08	-0.20			
MERAK	Merak Yatırım	SAGLIK	0.12	0.16	1.01	0.94	0.04	0.04			
OBAS	Oba Madencilik	GIDA	0.16	0.14	0.24	0.24	0.00	0.00			
ODAS	Osman Yatırım	ELEKTRİK	0.76	0.76	1.07	1.07	0.00	-0.16			
OTAK	Ötaker	OTOMOTİV	0.16	0.16	0.34	0.34	-0.33	-0.33			
OTAK	Ötaker Yatırım	CEMENTO	0.17	0.45	0.88	0.88	0.00	0.00			
PAHOL	Paçlık Holding	HOLDING	0.46	0.62	0.99	0.45	-0.42	-0.88			
PAZOL	Paçlık Yatırım	HOLDING	0.11	0.20	0.52	0.52	0.23	0.39			
PATR	Paçlık Yatırım	TEKNOLOJİ	0.15	0.15	0.41	0.41	-0.07	-0.07			
PEKIN	Pekin	PETROL VE PETROL ÜRÜNLERİ	0.13	0.13	0.76	0.76	-0.01	-0.10			
PEKOL	Pekin Yatırım Yatırım	HAVA YOLLARI VE HİZMETLERİ	0.16	0.16	0.37	0.37	-0.08	-0.08			
PEYO	Paçlık Yatırım Yatırım Yatırım	GAYİMENKUL YATIRIMCILIĞI	0.15	0.45	1.03	0.93	0.01	0.09			
QCMAR	Qay Yatırım Yatırım	İNŞAAT, TAARHİT	0.17	0.17	0.40	0.40	-0.03	-0.03			
RALYI	Ral Yatırım Holding	TEKSTİL, TEKSTİL	0.14	0.14	0.27	0.27	0.00	0.43			
REOR	Reor Yatırım	TEKNOLOJİ	0.16	0.16	0.04	0.04	-0.21	-0.21			
ROKOL	Roket Yatırım	HOLDING	0.16	0.16	1.25	1.25	-0.03	-0.10			
SABY	Sarıyer Yatırım	İNŞAAT, TAARHİT	0.48	0.56	1.08	1.08	0.00	0.00			
SASA	Sasa	ENDÜSTRİYEL TEKSTİL	0.11	0.43	0.91	0.91	-0.11	-0.11			
SISE	Sise Cam	CAM	0.17	0.17	0.24	0.24	-0.07	-0.10			
SIRBE	Sirbe Yatırım	BANKACILIK	0.48	0.37	0.81	0.81	0.17	0.20			
SOKM	Sok Madencilik Yatırım	PERAKENDE	0.10	0.10	0.83	0.83	-0.08	-0.14			
TABSO	Taş Gıda Sanayi	GIDA	0.10	0.10	0.73	0.73	0.00	0.00			
TAYSL	Taş Yatırım Yatırım	HAVA YOLLARI VE HİZMETLERİ	0.16	0.16	0.79	0.79	-0.01	-0.08			
TECL	Tecel Yatırım	TEKSTİL	0.17	0.17	0.99	0.99	0.00	-0.06			
TOKAD	Tokay Yatırım Yatırım	HAVA YOLLARI VE HİZMETLERİ	0.73	0.83	0.83	0.83	-0.08	-0.08			
TREK	Trek Holding	HOLDING	0.19	0.19	0.79	0.79	-0.09	-0.10			
TOKAD	Tokay Yatırım Yatırım Yatırım	OTOMOTİV	0.16	0.16	1.24	1.24	0.00	0.00			
TIBAL	Türk Ailen Yatırım Yatırım	MADENLİK	0.42	0.17	0.82	0.82	0.00	0.14			
TIBEN	Türk Enerji Yatırım	ELEKTRİK	0.42	0.17	0.82	0.82	0.00	0.14			
TIBET	Türk Enerji Yatırım Yatırım	MADENLİK	0.47	0.51	1.24	1.24	0.00	0.20			
TAR	T.S.K.B.	BANKACILIK	0.76	0.59	1.10	1.10	-0.01	-0.11			
TROK	Türk Yatırım Yatırım	TEKSTİL	0.42	0.37	0.97	0.97	-0.08	-0.08			
TUKAS	Tukay Yatırım	GIDA	0.11	0.11	0.34	0.34	-0.03	-0.03			
TURKOL	Turk Yatırım Yatırım	PETROL VE PETROL ÜRÜNLERİ	0.17	0.17	0.45	0.45	0.00	0.21			
TURK	Turk Yatırım Yatırım	TURİZM	0.04	-0.11	0.12	-0.47	0.07	0.13			
TURK	Turk Yatırım Yatırım Yatırım	SİGORTA	0.17	0.17	0.83	0.83	0.00	0.00			
ULKER	Ulker Yatırım Yatırım	GIDA	0.17	0.17	1.08	1.08	0.00	-0.02			
YAKIN	T. Yatırım Yatırım Yatırım	BANKACILIK	0.10	0.17	0.94	0.94	0.00	0.00			
YETI	Yeti Yatırım Yatırım	GAYİMENKUL YATIRIMCILIĞI	0.16	0.16	0.97	0.97	-0.06	-0.06			
YENK	Yeni Yatırım Yatırım Yatırım	BANKACILIK	0.77	0.75	1.38	1.38	-0.01	-0.01			
ZENK	Zen Yatırım Yatırım Yatırım	ELEKTRİK	0.77	1.01	0.81	0.81	-0.11	-0.41			

Kaynak: Deniz Yatırım Strateji ve Araştırma Bölümü, Kasım 2024

En düşük haftalık korumaya	AKHOL	En yüksek haftalık korumaya	AKHOL
En düşük aylık korumaya	AKHOL	En yüksek aylık korumaya	AKHOL
En düşük haftalık bula	TURKOL	En yüksek haftalık bula	AKHOL
En düşük aylık bula	AKHOL	En yüksek aylık bula	AKHOL
En düşük haftalık sharp	AKHOL	En yüksek haftalık sharp	AKHOL
En düşük aylık sharp	AKHOL	En yüksek aylık sharp	AKHOL

Deniz Yatırım model portföy

Deniz Yatırım Model Portföy								
Hisse	Hedef fiyat	Potansiyel	Nominal Δ	YBB	1A Δ	3A Δ	6A Δ	12A Δ
TAVHL	425.50	54%	1055%	-7%	-14%	-20%	2%	20%
HTTBT	77.00	81%	342%	1%	13%	-7%	-13%	4%
BIMAS	873.00	17%	525%	39%	8%	12%	42%	60%
CCOLA	110.00	38%	394%	36%	20%	9%	53%	56%
YKBNK	54.30	50%	142%	0%	5%	-11%	8%	60%
TABGD	380.00	43%	32%	27%	9%	-3%	12%	59%
GARAN	205.73	59%	11%	-6%	2%	-16%	0%	33%
KCHOL	289.17	43%	20%	24%	6%	2%	23%	55%
AGESA	320.96	36%	16%	10%	9%	1%	16%	85%
KLKIM	60.00	73%	-2%	-2%	-5%	-14%	-1%	13%
MPARK	640.00	44%	15%	17%	9%	-1%	33%	39%

MP ortalama potansiyel	49%
MP son güncellemeden Δ	10%
BIST 100 son güncellemeden Δ	24%

MP son 12A	30%	BIST 100 son 12A	59%
MP YBB	14%	BIST 100 YBB	29%
MP 2019-	2399%	BIST 100 2019-	1134%
Rölatif son 12A	-18%		
Rölatif YBB	-12%		
Rölatif 2019-	103%		

Yıl	MP performans	BIST 100	BIST 100 Getiri	Rölatif BIST 100	Rölatif BIST 100 Getiri
2019	56%	25%	30%	25%	20%
2020	53%	29%	31%	19%	17%
2021	37%	26%	30%	9%	6%
2022	205%	197%	206%	3%	0%
2023	52%	36%	39%	12%	9%
2024	44%	32%	35%	10%	7%
2025	2%	15%	17%	-11%	-13%
2026	14%	29%	30%	-12%	-13%

Kaynak: Deniz Yatırım Strateji ve Araştırma Bölümü hesaplamaları

Deniz Yatırım döngüsel portföy

Deniz Yatırım Döngüsel Portföy											
Hisse senedi	Giriş tarihi	Giriş seviyesi	Son kapanış	Değişim	Rölatif	Portföyde kalma süresi, gün	Yıl başlangıcından değişim	Haftalık değişim	Haftalık rölatif	Haftalık beta	Haftalık korelasyon
ASELS	17.07.2023	36.39	427.25	1074%	430%	1024	84%	3%	2%	0.93	0.48
AKBNK	21.08.2023	25.30	70.70	179%	47%	989	5%	-7%	-8%	1.36	0.79
DOHOL	09.07.2024	16.02	23.52	47%	10%	666	39%	3%	2%	0.77	0.58
ENKAI	02.05.2025	60.13	106.10	76%	11%	369	39%	2%	1%	1.04	0.72
TUPRS	18.08.2025	149.41	270.75	81%	36%	261	53%	0%	-1%	0.70	0.51
BIGCH	18.08.2025	9.26	7.42	-20%	-40%	261	-27%	-2%	-3%	0.83	0.30
ISMEN	27.08.2025	41.21	42.26	3%	-19%	252	15%	0%	-1%	1.28	0.81
TRGYO	05.01.2026	74.62	99.70	34%	7%	121	35%	3%	2%	0.79	0.64
MGR0S	30.03.2026	598.18	643.50	8%	-6%	37	23%	4%	3%	0.68	0.54
KRDMD	30.03.2026	29.39	40.28	37%	20%	37	59%	9%	8%	1.37	0.79
ENJSA	30.03.2026	113.14	118.70	5%	-8%	37	37%	-2%	-3%	0.95	0.75

Kaynak: Deniz Yatırım Strateji ve Araştırma Bölümü hesaplamaları, Rasyonet

Deniz Yatırım döngüsel portföy performans

Dönem	Döngüsel Portföy endeks seviyesi	Döngüsel Portföy rölatif (XU100)	Döngüsel Portföy rölatif (XU30)	XU100
05.05.2026	1814	82%	71%	996
19.03.2026	1637	83%	73%	896
31.12.2025	1485	92%	90%	774
31.12.2024	1224	81%	78%	675
29.12.2023	845	65%	65%	513
30.12.2022	539	42%	42%	379
31.12.2021	144	13%	11%	128
21.10.2021	100			100
Haftalık performans (Portföy)	11%			
Yıl başlangıcından performans (Portföy)	22%			
Kurulduğu günden performans (Portföy)	1714%			
Haftalık ortalama beta (Portföy)	0.97			
Haftalık ortalama korelasyon (Portföy)	0.63			
Ortalama gün (Portföy)	369			
Toplam gün (Portföy kuruluşundan)	1657			
XU100 haftalık performans	11%			
XU100 yıl başlangıcından performans	29%			
XU100 Döngüsel Portföy kurulduğu günden performans	896%			
Döngüsel Portföy, XU100 haftalık rölatif	0%			
Döngüsel Portföy, XU100 yıl başlangıcından rölatif	-5%			
Döngüsel Portföy, XU100 kurulduğu günden rölatif	82%			

Kaynak: Deniz Yatırım Strateji ve Araştırma Bölümü hesaplamaları

Döngüsel Portföy

Döngüsel Portföy, Deniz Yatırım Strateji ve Araştırma Bölümü'nde çalışan analistler tarafından BIST içerisinde yer alan hisse senetlerine yönelik 'döngüsel' beklentileri içeren ve sadece Genel Yatırım Tavsiyesi kapsamında değerlendirmelerdir. Buna göre, Portföy oluşturulurken, herhangi bir hedef fiyat beklentisi, yüzde (%) kazanç önerisi ve zaman kısıtı (hedeflemeleri) bulunmamaktadır.

Portföy, Model Portföy yönetim mantığından farklı çalışmaktadır. Model Portföy, orta-uzun vadeli beklentilerden ve hedef fiyat seviyelerinden oluşurken (12-ay beklentiler); Döngüsel Portföy ise bunlardan bağımsız, şeffaf şekilde yönetilmeyi amaç edinen, hesap verilebilir eksende, temel analiz ile beğenilen ve paylaşılan özet düşüncelerden oluşan şirket beklentilerini içerir ve karar aşamasında hedef fiyat ve öneri baz oluşturur. Analistler, Portföy'ün şekillendirilme sürecinde, sektör ve şirketlere yönelik 'döngüsel' gözetmeyi önceliklendirmeye çalışırken, kimi dönemlerde TL ve YP cinsinden fiyatlama seviyelerinin sunduğu iskonto avantajlarını da gözetirler.

Deniz Yatırım Strateji ve Araştırma Bölümü Döngüsel Portföy içerisinde yaptığı güncellemeleri mail ortamında ilgili müşteri temsilcileri ile paylaşmak ve geçmişe dönük veri sınıflandırmasını yapmakla yükümlüdür.

Döngüsel Portföy, hiçbir koşulda sadece teknik analiz bilgisi ve değerlendirmelerine dayalı şekilde oluşturulamaz.

Döngüsel Portföy, herhangi bir müşteri yönlendirmesi içermemektedir. Strateji ve Araştırma Bölümü'nde yer alan analistlerin özet düşüncelerinden oluşan ve son kararın her zaman yatırımcıya bırakıldığını gözetilen bir süreçtir.

Döngüsel Portföy, alım ve satım şeklinde çift yönlü değerlendirme şeklinde çalışmakta ve Portföy içerisindeki hisselerin eşit dağılımı üzerine odaklanmaktadır.

Döngüsel Portföy, Deniz Yatırım Strateji ve Araştırma Bölümü tarafından yapılacak değerlendirmelere göre yıl içerisinde herhangi bir sayı kısıtı olmadan uygun zamanda güncellenebilir.

Taktiksel Alım Önerileri

Hisse	Öneri tarihi	Mail saati	Gönderim fiyatı*	Son kapanış	K/Z	Ortalama endeks seviyesi**	Güncel fiyat	Endeks Δ
ISMEN	17.11.2025	11:24	40.12	41.62	3.7%	10,680	14,370	34.5%
AKSA	21.11.2025	11:37	10.26	10.27	0.1%	10,880	14,370	32.1%

Kaynak: Deniz Yatırım Strateji ve Araştırma Bölümü hesaplamaları

*Matrikste yer alan grafikte 5 dakikalık barın kapanış fiyatı baz alınmıştır.

**Öneri tarihinde, endekste görülen en düşük ve en yüksek seviyenin ortalaması alınmıştır.

***Taktiksel Alım önerileri, Strateji ve Araştırma Bölümü ekibi tarafından verilmektedir. Herhangi bir hisse senedi için Taktiksel Alım önerisinde bulunulabilmesi için temel kriter, Araştırma kapsamımız içerisinde yer almasıdır. Buna göre, öneri ve hedef fiyat seviyesinden bağımsız, temel analiz kapsamında açıklanması mümkün olmayan gerekçelerle yakın zaman içerisinde piyasa değerinde azalış olan ve fakat Bölüm tarafından beğenilen şirketler bu öneri kapsamında her zaman değerlendirilebilirler. Hedef fiyat ve öneri seviyesi ile Taktiksel Alım önerisi birbirinden bağımsızdır ve doğrudan ilişki kurulamaz. Ekip, öneri için yukarı yönde %5-10 primlenme söz konusu olduğunda öneriyi sonlandırabilir. Benzer şekilde, %5-10 arası eksi performans gerçekleştiğinde Zarar Kes durumu devreye girecektir. Tüm bunlara ek olarak, paylaşılan öneri(ler) kapaması için her zaman piyasa koşulları gözetilir ve herhangi bir K/Z seviyesi olmaksızın sonlandırılabilir.

Hisse	Öneri tarihi	Gönderim fiyatı	Kapatma tarihi	Kapatma fiyatı	K/Z	Ortalama endeks seviyesi	Kapatma endeks seviyesi	Endeks değişim	Rölatif
KRDMD	14.11.2025	23.64	11.12.2025	26.44	12%	10,524	11,282	7%	4.3%
TABGD	01.12.2025	214.90	26.12.2025	232.00	8%	10,998	11,265	2%	5.4%
AKGRT	19.11.2025	6.82	19.01.2026	8.38	23%	10,846	12,824	18%	3.9%
				Ortalama	14%			Ortalama	5%
				Medyan	12%			Medyan	4%

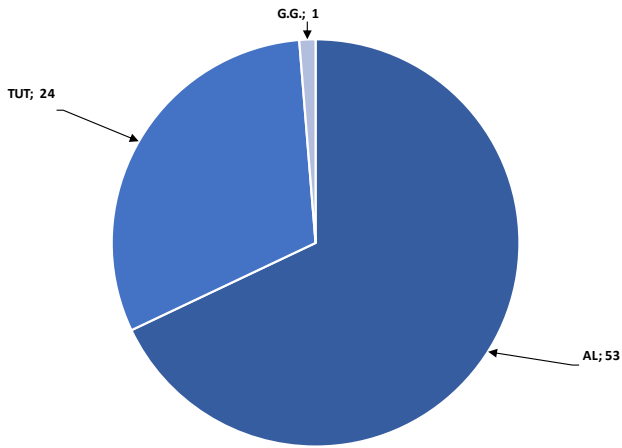
Kaynak: Deniz Yatırım Strateji ve Araştırma Bölümü hesaplamaları

Değerlemeler

	Piyasa Değeri (mn TL)	Piyasa Değeri (mn USD)	BIST 30 Endeksi'ndeki Payı	BIST 100 Endeksi'ndeki Payı	Nominal Hisse Performansı - YBB	Relatif Hisse Performansı - YBB	Hedef Fiyat (TL)	Tavsiye	Kapanış Fiyatı	Yükseliş / Düşüş Potansiyeli
Bankacılık										
Akbank	367,640	8,146	5.9%	4.4%	5%	-19%	118.20	AL	70.70	67.2%
Albaraka Türk	20,975	465	---	---	10%	-15%	11.94	AL	8.39	42.3%
Garanti Bank	543,480	12,042	2.3%	1.7%	-6%	-27%	205.73	AL	129.40	59.0%
Halkbank	261,957	5,804	---	0.5%	-1%	-23%	42.60	TUT	36.46	16.8%
İş Bankası	350,250	7,760	3.3%	2.5%	4%	-19%	24.46	AL	14.01	74.6%
TSKB	32,732	725	---	0.3%	-1%	-23%	18.66	AL	11.69	59.7%
Vakıf Bank	306,005	6,780	0.6%	0.4%	1%	-22%	42.90	AL	30.86	39.0%
Yapı Kredi Bank	304,770	6,753	3.6%	2.7%	0%	-23%	54.30	AL	36.08	50.5%
Araç Kurumlar										
İş Yatırım	63,390	1,404	---	0.4%	15%	-11%	64.73	AL	42.26	53.2%
Varlık Yönetim Şirketleri										
Gelecek Varlık Yönetimi	8,843	196	---	---	-18%	-36%	118.79	AL	63.30	87.7%
Sigorta										
Agesa Hayat Emeklilik	42,534	942	---	---	10%	-14%	320.96	AL	236.30	35.8%
Aksigorta	11,461	254	---	---	5%	-19%	11.00	AL	7.11	54.7%
Anadolu Hayat Emeklilik	48,547	1,076	---	---	23%	-4%	168.86	AL	112.90	49.6%
Anadolu Sigorta	59,440	1,317	---	0.5%	35%	5%	45.93	AL	29.72	54.5%
Türkiye Sigorta	141,000	3,124	---	0.6%	19%	-7%	20.40	AL	14.10	44.7%
Holdingleer										
Alarka Holding	39,469	874	---	0.3%	-4%	-25%	141.82	AL	94.65	49.8%
Doğan Holding	61,552	1,364	---	0.5%	39%	8%	28.00	AL	23.52	19.0%
Enka İnşaat	636,600	14,105	2.3%	1.7%	39%	8%	121.90	AL	106.10	14.9%
Koç Holding	511,998	11,344	3.4%	2.5%	24%	-4%	289.17	AL	201.90	43.2%
Sabancı Holding	200,166	4,435	3.1%	2.3%	15%	-11%	151.59	AL	95.30	59.1%
Şişecam	146,605	3,248	2.1%	1.6%	25%	-3%	60.00	TUT	47.86	25.4%
Petrol ve Gaz										
Aygaz	61,874	1,371	---	---	49%	15%	295.45	AL	281.50	5.0%
Petkim	61,130	1,354	0.9%	0.7%	49%	15%	21.00	TUT	24.12	-12.9%
Tüpraş	521,680	11,558	7.9%	5.8%	53%	19%	359.00	AL	270.75	32.6%
Enerji										
Aksa Enerji	107,059	2,372	---	0.5%	20%	-6%	95.00	AL	87.30	8.8%
Alfa Solar Enerji	15,301	339	---	---	2%	-21%	64.40	TUT	41.58	54.9%
Büyükçöl Enerji	10,650	236	---	---	38%	-1%	22.00	TUT	21.30	3.3%
Galata Wind Enerji	15,649	347	---	---	30%	1%	36.20	TUT	28.98	24.9%
Enerjisa Enerji	140,193	3,106	---	0.7%	37%	6%	125.62	G.G.	118.70	5.8%
Demir Çelik										
Erdemir	260,540	5,773	3.7%	2.7%	56%	21%	43.00	AL	37.22	15.5%
Kardemir (D)	52,547	1,164	0.8%	0.6%	59%	24%	41.00	AL	40.28	1.8%
Kimya, Tarımsal İlaç ve Gübre										
Aksa Akriklik	40,987	908	---	0.3%	13%	-12%	12.72	TUT	10.55	20.6%
Alkim Kimya	5,970	132	---	---	8%	-16%	23.00	TUT	19.90	15.6%
Hektaş	28,241	626	---	0.3%	9%	-15%	4.30	TUT	3.35	28.4%
Otomotiv ve Otomotiv Yan Sanayi										
Doğuş Otomotiv	39,864	883	---	0.3%	4%	-19%	294.30	TUT	181.20	62.4%
Ford Otosan	344,067	7,623	1.9%	1.4%	9%	-1%	132.16	TUT	98.05	34.8%
Koridsa	12,314	273	---	---	31%	15%	77.80	TUT	63.30	22.9%
Tofaş	149,135	3,304	1.1%	0.8%	39%	0%	369.00	AL	298.25	23.4%
Türk Traktör	44,655	989	---	---	-14%	-33%	635.00	TUT	446.25	42.3%
Otokar	45,480	1,008	---	0.3%	-22%	-39%	540.00	TUT	379.00	42.5%
Brisa	26,362	584	---	---	1%	-22%	109.90	TUT	86.40	27.2%
Sağlık										
Lokman Hekim	3,281	73	---	---	-21%	-39%	25.50	AL	15.19	67.9%
Meditera Tıbbi Malzeme	3,570	79	---	---	4%	-19%	45.50	TUT	30.00	51.7%
MİP Sağlık	84,762	1,878	---	0.8%	17%	-9%	640.00	AL	443.75	44.2%
Selçuk Eczacı Deposu	63,963	1,417	---	---	19%	-8%	109.56	TUT	103.00	6.4%
Perakende ve Toptan										
BİM	448,200	9,930	9.1%	6.8%	39%	8%	873.00	AL	747.00	16.9%
Bizim Toptan	2,319	51	---	---	11%	-14%	36.00	TUT	28.82	24.9%
Ebebek Mağazacılık	11,816	262	---	---	33%	3%	99.00	AL	73.85	34.1%
Mavi Giyim	35,340	783	---	0.6%	2%	-21%	61.23	AL	42.81	43.0%
Migros	116,508	2,581	1.8%	1.3%	23%	-4%	951.00	AL	643.50	47.8%
Şok Marketler	30,703	680	---	0.4%	1%	-21%	80.00	AL	51.75	54.6%
Gıda ve İçecek										
Coca Cola İçecek	223,427	4,950	---	1.2%	36%	6%	110.00	AL	79.85	37.8%
TAB Gıda	69,308	1,536	---	0.3%	27%	-1%	380.00	AL	265.25	43.3%
Ülker	46,898	1,039	---	0.4%	18%	-9%	169.70	AL	127.00	33.6%
Armada Gıda	34,054	755	---	---	222%	150%	109.60	TUT	129.00	-15.0%
Ofis Yem Gıda	8,205	182	---	---	-19%	-37%	76.70	TUT	56.10	36.7%
Büyük Şeffer Gıda	3,970	88	---	---	-27%	-43%	20.28	AL	7.42	173.3%
Bezaz Eya ve Mobilya										
Arçelik	75,209	1,666	---	0.3%	10%	-14%	163.00	AL	111.30	46.5%
Vestel Beyaz Eya	11,248	249	---	---	-10%	-30%	9.50	TUT	7.03	35.1%
Vestel Elektronik	9,326	207	---	0.1%	-3%	-25%	36.00	TUT	27.80	29.5%
Yataş	6,831	151	---	---	14%	-11%	65.00	AL	45.60	42.5%
Telekom & Teknoloji & Yazılım										
Aztek Teknoloji	4,630	103	---	---	12%	-13%	6.00	AL	4.63	39.6%
HİTİ Bilgisayar Hizmetleri	12,750	282	---	---	1%	-21%	77.00	AL	42.50	81.2%
İndeks Bilgisayar	8,063	179	---	---	37%	6%	14.00	AL	10.75	30.2%
Karel Elektronik	9,751	216	---	---	44%	12%	15.00	AL	12.10	24.0%
Logo Yazılım	14,545	322	---	---	2%	-21%	245.40	AL	153.10	60.3%
Turkcell	253,440	5,615	3.3%	2.4%	24%	-4%	174.40	AL	115.20	51.4%
Türk Telekom	219,275	4,858	0.8%	0.6%	9%	-15%	83.00	AL	62.65	32.5%
Savunma										
Aselsan	1,948,260	43,166	15.7%	11.7%	84%	43%	304.70	TUT	427.25	-28.7%
Yapı Malzemeleri										
Akçansa	40,012	887	---	---	26%	-2%	240.00	TUT	209.00	14.8%
Çimsa	54,561	1,209	---	0.6%	26%	-2%	64.26	AL	57.70	11.4%
Kalekim	15,962	354	---	---	-2%	-24%	60.00	AL	34.70	72.9%
Havacılık										
Pegasus	89,350	1,980	1.2%	0.9%	-7%	-28%	305.50	AL	178.70	71.0%
TAV Havalimanları	100,266	2,222	1.5%	1.1%	-7%	-28%	425.50	AL	276.00	54.2%
Türk Hava Yolları	415,380	9,203	6.4%	4.7%	12%	-13%	404.90	AL	301.00	34.5%
GYO'lar										
Emlak GYO	76,988	1,706	1.2%	0.9%	-1%	-23%	33.40	AL	20.26	64.9%
Torunlar GYO	99,700	2,209	---	---	35%	5%	118.30	AL	99.70	18.7%
Rönesans Gayrimenkul Yatırım Ortaklığı	60,242	1,335	---	---	32%	3%	310.10	AL	182.00	70.4%
Kaynak: Deniz Yatırım Strateji ve Araştırma Bölümü hesaplamaları										
			83.7%	72.3%						

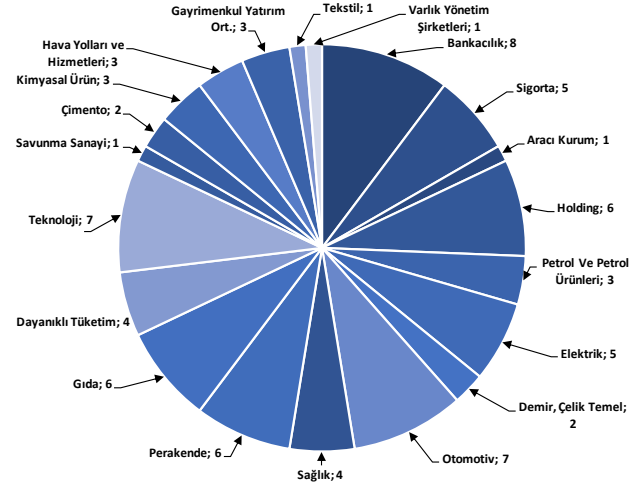
Strateji ve Araştırma Bölümü kapsamındaki hisselerle ait öneri dağılımı

Araştırma öneri dağılımı



Kaynak: Deniz Yatırım Strateji ve Araştırma Bölümü

Araştırma kapsamı sektörel dağılımı



Kaynak: Deniz Yatırım Strateji ve Araştırma Bölümü

Haftalık takvim

Haftalık Takvim, 04 - 10 Mayıs 2026

Tarih	Gün	Saat	Ülke	Olay	Beklenti	Önceki
04 Mayıs	Pazartesi	10:00	TR	S&P Global/ICI İmalat PMI	--	47.9
		10:00	TR	TÜFE (Yıllık)	31.39%	30.87%
		10:00	TR	TÜFE (Aylık)	3.40%	1.94%
		10:00	TR	ÜFE (Aylık)	--	2.30%
		10:00	TR	ÜFE (Yıllık)	--	28.08%
		11:00	EUR	S&P Küresel Euro Bölgesi İmalat PMI	52.1	52.2
		17:00	ABD	Fabrika Siparişleri	-0.10%	0.00%
		17:00	ABD	Dayanıklı Mal Siparişleri	--	0.80%
05 Mayıs	Salı	14:30	TR	Efektif Döviz Kuru	--	104.61
		15:30	ABD	Ticaret Dengesi	-\$59.7b	-\$57.3b
		16:45	ABD	S&P Küresel ABD Hizmet PMI	--	51.3
		16:45	ABD	S&P Küresel ABD Bileşik PMI	--	52
		17:00	ABD	ISM Hizmet Endeksi	53.9	54
		17:00	ABD	Yeni Konut Satışları	668k	--
		17:00	ABD	Yeni Konut Satışları (Aylık)	--	-17.60%
		17:00	ABD	ISM İmalat Dışı İstihdam	50	45.2
		17:00	ABD	İş İmkanları (JOLTS)	6700k	6882k
06 Mayıs	Çarşamba	11:00	EUR	S&P Küresel Euro Bölgesi Hizmet PMI	47.4	47.4
		11:00	EUR	S&P Küresel Euro Bölgesi Bileşik PMI	48.6	48.6
		12:00	EUR	ÜFE (Aylık)	--	-0.70%
		12:00	EUR	ÜFE (Yıllık)	--	-3.00%
		15:15	ABD	ADP Tarım Dışı İstihdam Değişikliği	--	62k
07 Mayıs	Perşembe	12:00	EUR	Perakende Satışlar (Aylık)	0.10%	-0.20%
		12:00	EUR	Perakende Satışlar (Yıllık)	--	1.70%
		14:30	TR	Yabancı Net Tahvil Yatırımı	--	\$194m
		14:30	TR	Yabancı Net Hisse Senedi Yatırımı	--	\$328m
		15:30	ABD	Tarım Dışı Üretkenlik	--	1.80%
		15:30	ABD	Birim İşçilik Maliyetleri	--	4.40%
		15:30	ABD	İşsizlik Başvurusu Başvuruları	--	--
		17:00	ABD	İnşaat Harcamaları (Aylık)	--	-0.30%
		18:00	ABD	NY Fed 1 Yıllık Enflasyon Beklentileri	--	3.42%
		08 Mayıs	Cuma	10:00	TR	Sanayi Üretimi (Aylık)
10:00	TR			Sanayi Üretimi (Yıllık)	--	2.20%
15:30	ABD			Tarım Dışı İstihdam	63k	178k
15:30	ABD			Özel Tarım Dışı İstihdam	80k	186k
15:30	ABD			Ortalama Saatlik Kazançlar (Aylık)	0.30%	0.20%
15:30	ABD			Ortalama Saatlik Kazançlar (Yıllık)	3.80%	3.50%
15:30	ABD			İşsizlik Oranı	4.30%	4.30%
15:30	ABD			İşgücü Katılım Oranı	62.00%	61.90%
15:30	ABD			İşsizlik Oranı	--	8.00%
17:00	ABD			Michigan Üni. Tüketici Hissiyatı	48.8	49.8
17:00	ABD			Michigan Üni. Tüketici Beklentileri	--	48.1
17:00	ABD	Toptan Satış Stokları (Aylık)	--	1.40%		

09 - 10 Mayıs Hafta sonu

*(M.A.):Mevsimsellikten arındırılmış

Kaynak: Bloomberg, Deniz Yatırım Strateji ve Araştırma

Beklenen Finansal Açıklamalar

Tarih	Şirket
11 Mayıs	Bankaların konsolide olmayan sonuçları için son gün
20 Mayıs	Bankaların konsolide sonuçları için son gün
30 Nisan	Şirketlerin konsolide olmayan sonuçları için son gün
11 Mayıs	Şirketlerin konsolide sonuçları için son gün

Beklenen Finansal Açıklamalar

Tarih	Şirket	Matriks Net Kar Beklentisi*	Research Turkey Net Kar Beklentisi	Deniz Yatırım Net Kar Beklentisi
04 Mayıs	ENISA	2,192	2,192	--
	CCOLA	4,053	4,159	3,793
05 Mayıs	ISCTR	17,684	17,684	17,684
	MGROS	650	650	647
	FROTO	5,142	5,208	5,129
	HEKTS	-230	-230	-231
	OTKAR	-1,225	-1,226	-1,227
	TOASO	2,386	2,353	1,904
	BRISA	26	26	22
06 Mayıs	SAHOL	333	330	330
	TUPRS	3,730	3,808	4,162
	TTKOM	6,000	6,188	6,188
	AYGAZ	617	617	723
	MPARK	1,194	1,171	1,047
	VAKBN	14,305	14,313	14,185
07 Mayıs	AKSA	326	326	211
	RGYAS	2,330	2,330	--
	HTTBT → USD	84	84	2
	KLKIM	62	62	62
	PETKM	52	79	-54
	BIZIM	--	--	-120
	DOHOL	1,246	--	873
08 Mayıs	ALBRK	933	930	936
	KCHOL	6,120	5,310	6,120
	ALARK	-281	-289	-239
	HALKB	8,685	8,692	8,685
Mayıs ilk hafta	KRDMD	-121	-114	--
	ISMEN	1,710	--	1,641
	ARMGD	211	211	209
	SOKM	-344	-344	-250

Kaynak: Research Turkey, Deniz Yatırım Strateji ve Araştırma

Sayılar milyon TL ifade etmektedir.

** YP raporlama yapanlar yanında belirtilmiştir.

*** Matriks Net kar beklentileri TL cinsinden verilmiştir

Yasal Uyarı

Bu rapor/e-posta içerisinde yer alan değerlendirmeler Deniz Yatırım Menkul Kıymetler A.Ş. tarafından, güvenilir olduğuna inanılan kaynaklardan elde edilen bilgi ve veriler kullanılarak genel nitelikte hazırlanmıştır. Raporunda yer alan ifadeler, mali durumunuz ile risk ve getiri tercihlerinize uygun olmayabilir ve hiçbir şekilde alış veya satış yapılması yönünde yönlendirme olarak değerlendirilmemelidir. Deniz Yatırım, bu bilgilerin doğru, eksiksiz ve değişmez olduğunu garanti etmemektedir. Bu sebeple, okuyucuların, bu raporlardan elde edilen bilgilere dayanarak hareket etmeden önce, bilgilerin doğruluğunu teyit etmeleri önerilir ve bu bilgilere dayanarak aldıkları kararlarda sorumluluk okuyucuların kendilerine aittir. Bilgilerin eksikliği ve yanlışlığından Deniz Yatırım hiçbir şekilde sorumlu tutulamaz. Ayrıca, Deniz Yatırım ve DenizBank Finansal Hizmetler Grubu çalışanları ve danışmanlarının, herhangi bir şekilde bu rapor/e-posta içerisinde yer alan bilgiler dolayısıyla ortaya çıkabilecek, doğrudan veya dolaylı zararlarla ilgili herhangi bir sorumluluğu yoktur. Burada yer alan bilgiler sermaye piyasası aracına yönelik bir yatırım tavsiyesi, alım-satım önerisi ya da getiri vaadi değildir ve yatırım danışmanlığı kapsamında yer almamaktadır. Yatırım Danışmanlığı hizmeti; yetkili kuruluşlar tarafından imzalanacak yatırım danışmanlığı sözleşmesi çerçevesinde kişilerin risk ve getiri tercihleri dikkate alınarak kişiye özel sunulmaktadır. Buradaki içeriğin hiçbir bölümü Deniz Yatırım Menkul Kıymetler A.Ş.'nin yazılı izni olmadan çoğaltılamaz, hiçbir şekilde ortamda yayımlanamaz, alıntı yapılamaz ve kullanılamaz. Sadece burada yer alan bilgilere dayanarak yatırım kararı verilmesi beklentilerinize uygun sonuçlar doğurmayabilir.

© DENİZ INVEST 2026

Derecelendirme

Deniz Yatırım Analistleri, her hisse senedi için bir veya birden fazla değerlendirme yöntemi kullanarak 12 aylık hedef değerler (fiyatlar) ve buna bağlı olarak potansiyel getirileri hesaplamaktadır. 12 ay derecelendirme sistemimiz; AL, TUT ve SAT olmak üzere 3 farklı genel yatırım tavsiyesi içerir.

AL: Hisse senedinin gelecek 12 ay toplam potansiyel getirisinin en az %20 ve üzerinde oluşması şeklindeki değerlendirme ifade etmektedir.

TUT: Hisse senedinin gelecek 12 ay toplam potansiyel getirisinin %0-20 aralığında oluşması şeklindeki değerlendirme ifade etmektedir.

SAT: Hisse senedinin gelecek 12 ay toplam potansiyel getirisinin %0'dan daha düşük seviyelerde oluşması şeklindeki değerlendirme ifade etmektedir.

Derecelendirme	Potansiyel Getiri (PG), 12-ay
AL	≥%20
TUT	%0-20
SAT	≤%0

Kaynak: Deniz Yatırım

Deniz Yatırım Analistleri, hisse senetlerini; potansiyel katalizörler, tetikleyici gelişmeler, riskler ile piyasa, sektör ve rakip firma gelişmeleri ışığında değerlendirmektedir. Analistlerimiz, genel yatırım tavsiyesinin kamuoyuyla paylaşılmasını takip eden süreçte hisse senetlerini titizlikle yakından takibe devam etmekte; ancak, hisse senedi fiyatındaki dalgalanmalardan ötürü değerler, derecelendirme sistemimizdeki sınırları aştığı takdirde, hisse senedi hakkında sundukları tavsiyeyi değiştirmemeyi ve/veya Gözden Geçirme (GG) sürecine almayı tercih edebilirler. Olası Gözden Geçirme (GG) durumunda, analistlerimiz açısından derecelendirme ve/öneri güncelleme noktasında herhangi bir zaman kısıtlaması kesinlikle söz konusu değildir. Kimi durumlarda, değerlendirme açısından, matematiksel olarak yükseliş potansiyeli veya düşüş riskinin doğması durumunda, analistlerimiz, AL-TUT-SAT önerilerinin dışında, sektör ve şirket ile ilgili genel gidişatı ve son gelişmeleri gözeterek derecelendirmeye temel oluşturan potansiyel getiri seviyelerinin dışında önerilerde bulunma haklarını saklı tutarlar. Bu gibi durumlarda, bahse konu şirket(ler)in, içerisinde buldukları sektörün genel koşulları, muhtemel risk ve getiri başlıkları, açıklanan son finansallarındaki parametreler, politik ve jeopolitik gibi farklı birçok girdi gözetilerek değerlendirilme bulunabilir. Analistlerimiz, AL-TUT-SAT önerilerini belirlerken, sadece matematiksel değerlerin gözetildiği, mekanik bir süreç yürütmemektedirler.