



günlük bülten

Tarih	BIST 100	Endeks değişim	İşlem hacmi, mio TRY	Hacim değişim
06.05.2026	14917	2.9%	304,660	71.9%
05.05.2026	14496	0.9%	177,274	-9.0%
04.05.2026	14370	-0.5%	194,832	-3.7%
30.04.2026	14443	0.9%	202,311	5.3%
29.04.2026	14311		192,156	

Tarih	BIST 100	Endeks değişim	İşlem hacmi, mio USD	Hacim değişim
06.05.2026	330	2.9%	6,749	71.8%
05.05.2026	321	0.8%	3,928	-9.1%
04.05.2026	319	-0.8%	4,320	-4.0%
30.04.2026	321	1.0%	4,499	5.3%
29.04.2026	318		4,272	

Kaynak: Deniz Yatırım Strateji ve Araştırma Bölümü hesaplamaları

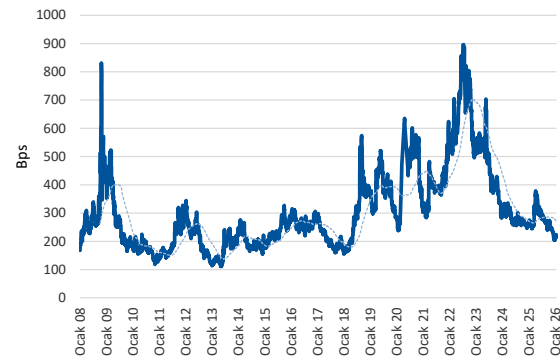
Piyasa özeti					
Yerel piyasa	Kapanış	Önceki	Değişim	Yıl başlangıcı	Değişim
BIST 30	17147	16637	3.1%	12224	40.3%
BIST 100	14917	14496	2.9%	11262	32.5%
USDTRY	45.21	45.22	0.0%	42.96	5.3%
EURTRY	53.14	52.89	0.5%	50.52	5.2%
GBPTRY	61.51	61.26	0.4%	57.92	6.2%
Sepet kur	49.18	49.06	0.2%	46.74	5.2%
2y TR tahvil	41.05%	41.22%	-17	36.84%	421
10y TR tahvil	33.51%	34.33%	-82	28.96%	455
AOFM	40.00%	40.00%	0	38.00%	200
5y CDS	231	244	-13	204	27
FX	Kapanış	Önceki	Değişim	Yıl başlangıcı	Değişim
EURUSD	1.1748	1.1693	0.5%	1.1746	0.0%
GBPUSD	1.3593	1.3541	0.4%	1.3475	0.9%
USDJPY	156.39	157.88	-0.9%	156.71	-0.2%
Emtia	Kapanış	Önceki	Değişim	Yıl başlangıcı	Değişim
Ons altın, USD	4,691	4,557	3.0%	4,319	8.6%
Ons gümüş, USD	77.37	72.85	6.2%	71.66	8.0%
Brent, USD	101.27	109.87	-7.8%	60.85	66.4%
Global endeksler	Kapanış	Önceki	Değişim	Yıl başlangıcı	Değişim
Dow Jones	49911	49298	1.2%	48063	3.8%
S&P 500	7365	7259	1.5%	6846	7.6%
Nasdaq Comp.	25839	25326	2.0%	23242	11.2%
DAX	24919	24402	2.1%	24490	1.7%
FTSE 100	10439	10219	2.1%	9931	5.1%

Kaynak: Deniz Yatırım Strateji ve Araştırma Bölümü hesaplamaları

En çok yükselenler & düşenler (BIST 100)

En çok yükselenler	Hisse kodu	Son kapanış	Gün deę.	Hacim, mio TRY
Kiler Holding	KLRHO	111.30	10.0%	1,002
Pasifik Teknoloji	PATEK	25.24	9.9%	1,021
Borusan Boru Sanayi	BRSAN	620.00	9.9%	2,988
Heктаş	HEKTS	3.68	9.9%	1,065
Fenerbahçe	FENER	3.46	9.8%	1,567
Margun Enerji	MAGEN	64.65	9.2%	559
En çok düşenler	Hisse kodu	Son kapanış	Gün deę.	Hacim, mio TRY
Pasifik Eurasia Lojistik Dış Ticaret	PASEU	109.40	-10.0%	5,125
European Endüstri İnşaat	EUREN	5.10	-3.8%	805
Oba Makarnaçlık	OBAMS	8.44	-3.4%	901
Qua Granit Hayal Yapı	QUAGR	3.68	-3.4%	651
Ral Yatırım Holding	RALYH	371.25	-2.8%	679
Otokar	OTKAR	374.75	-1.1%	478

5 Yıllık Ülke Risk Primi (CDS) (baz puan)



Piyasa yorumu:

Bu sabah karışık açılış ve sonrasında 14700– 15100 arasında işlem aktivitesi bekliyoruz.

Dün endeks +2.91% değişimle 14.917 seviyesinde kapattı. İşlem hacmi yüksek seviyede gerçekleşti.

Günlük Bültenimizin ilerleyen sayfalarında detaylı şekilde görebileceğiniz **Seçilmiş İndikatörler Puanlama Sistemimize** göre bugün öne çıkan ilk 5 hisse senedi: **AKSA, BTCIM, DOAS, ENERY ve ENKAI**. İlgili sayfada sistemimizin metodolojisini ve uyarı notunu okumanızı önemle belirtmek isteriz.

Son iş günü kapanışına göre, eşit dağıtım oranı ile oluşturulan Deniz Yatırım Model Portföyümüz günlük bazda %3.64, BIST 100 endeksi ise %2.91 seviyelerinde performans sergilemiştir.

Strateji ve Araştırma Bölümümüzün hazırladığı teknik takip bültenine ulaşmak için lütfen aşağıdaki başlığa tıklayınız.

[BIST Teknik Takip Bülteni, 07.05.2026](#)

1Ç26 beklentilerimizi için yayımladık: [1Ç26 Kar Tahminlerimiz](#)

Araştırma kapsamımızda yer alan şirketler için genişletilmiş kar tahmin raporumuzu yayımladık:

[1Ç26 Kar Tahmin Raporu \(Toplulaştırılmış\)](#)

1Ç26 bilanço döneminde güçlü finansalları ile öne çıkabilecek şirketleri sizler için belirledik: [1Ç26'da Öne Çıkanlar](#)

Bugünün haberleri:

Piyasa gelişmesi

- BIST Hacim Takip Analizleri (Hacim Avcıları)
- Araştırma kapsamımızda yer alan şirketlere ait sektörel ciro, FAVÖK ve net kar değişim beklentilerimiz, 1Ç26
- Kurumlar vergisi teşviğinde yeni oran komisyonunda %12,5 oldu

Hisse senetleri

- SAHOL: Bilanço değerlendirmesi / nötr
- AYGAZ: Bilanço değerlendirmesi / olumsuz
- TUPRS: Bilanço değerlendirmesi / sınırlı olumsuz
- MGROS: 1Ç26 Toplantı Notu
- MPARK: Bilanço değerlendirmesi / sınırlı olumlu
- RGYAS: Bilanço değerlendirmesi / olumlu

- **ARMGD:** Bilanço deęerlendirmesi / sınırlı olumlu
- **TTKOM:** Bilanço deęerlendirmesi / sınırlı olumlu
- **EBEBK:** Aylık ziyaretçi sayısı bildirim-i- Nisan 2026/ sınırlı olumlu
- **VAKBN:** Bilanço deęerlendirmesi / olumlu
- **PETKM:** Bilanço deęerlendirmesi / olumlu

1Ç26 beklentileri

- **AKSA:** Aksa bugün piyasa kapanışının ardından 1Ç26 finansal sonuçlarını açıklayacak. Beklentimiz Şirket'in 10.425 milyon TL satış geliri, 1.904 milyon TL FAVÖK ve 211 milyon TL net kar açıklaması yönünde. Piyasa beklentisi ise Şirket'in 10.361 milyon TL satış geliri, 2.068 milyon TL FAVÖK ve 326 milyon TL net kar açıklaması yönünde.
- **HTTBT:** Hitit Bilgisayar Hizmetleri bugün piyasa kapanışının ardından 1Ç26 finansal sonuçlarını açıklayacak. Beklentimiz Şirket'in 498 milyon TL satış geliri, 184 milyon TL FAVÖK ve 82 milyon TL net kar açıklaması yönünde. Piyasa beklentisi ise Şirket'in 499 milyon TL satış geliri, 186 milyon TL FAVÖK ve 84 milyon TL net kar açıklaması yönünde.
- **BİZİM:** Bizim Toptan Satış Mağazaları bugün piyasa kapanışının ardından 1Ç26 finansal sonuçlarını açıklayacak. Beklentimiz Şirket'in 10.108 milyon TL satış geliri, 400 milyon TL FAVÖK ve 120 milyon TL net zarar açıklaması yönünde. Piyasa beklentisi ise yer almamaktadır.
- **DOHOL:** Doğan Holding bugün piyasa kapanışının ardından 1Ç26 finansal sonuçlarını açıklayacak. Beklentimiz Şirket'in 873 milyon TL net kar açıklaması yönünde. Piyasa beklentisi ise yer almamaktadır.
- **KLKİM:** Kalekim Kimyevi Maddeler bugün piyasa kapanışının ardından 1Ç26 finansal sonuçlarını açıklayacak. Beklentimiz Şirket'in 2.083 milyon TL satış geliri, 282 milyon TL FAVÖK ve 62 milyon TL net kar açıklaması yönünde. Piyasa beklentisi ise Şirket'in 2.078 milyon TL satış geliri, 271 milyon TL FAVÖK ve 62 milyon TL net kar açıklaması yönünde.
- **SOKM:** Şok Marketler Ticaret bugün piyasa kapanışının ardından 1Ç26 finansal sonuçlarını açıklayacak. Beklentimiz Şirket'in 75.985 milyon TL satış geliri, 443 milyon TL FAVÖK ve 250 milyon TL net zarar açıklaması yönünde. Piyasa beklentisi ise Şirket'in 76.040 milyon TL satış geliri, 508 milyon TL FAVÖK ve 344 milyon TL net zarar açıklaması yönünde.

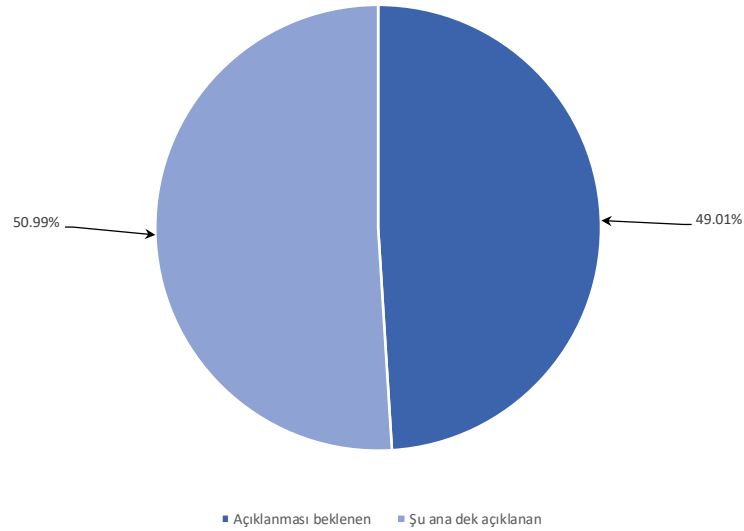
Açıklanan bilançolar & BISTTUM payı

- Bugün açıklanması beklenen, BISTTUM içerisinde yer alan bilançolara ait toplam MCAP büyüklüğü 353.1 milyar TL seviyesindedir.
- Bununla birlikte, söz konusu şirketlerin MCAP büyüklüğü YP cinsinden ise 7.8 milyar USD seviyesindedir.
- Hesaplamalarımıza göre, bugün açıklanacak bilançoların toplam BISTTUM MCAP payı ise %1.72 düzeyindedir.

Açıklanan bilançolar & BISTTUM payı

- İçerisinde bulunduğumuz finansal raporlama döneminde şu ana dek açıklanan BISTTUM bilançolarına ait MCAP büyüklüğü 10.464 milyar TL olmuştur.
- Yine aynı finansal raporlama döneminde şu ana dek açıklanan BISTTUM bilançolarına ait MCAP büyüklüğü YP cinsinden ise 231.8 milyar USD düzeyindedir.
- Hesaplamalarımıza göre, şu ana dek açıklanan bilançoların toplam BISTTUM MCAP payı ise %50.99 olmuştur.

Şu ana dek finansal sonuç açıklayan ve açıklanması beklenen şirketlerin mcap oranları



Kaynak: Deniz Yatırım Strateji ve Araştırma

Piyasa notu

ABD piyasalarında S&P 500 %1,46, Nasdaq %2,02 ve Dow Jones %1,24 yükselirken, S&P 500 ile Nasdaq hem gün içi hem kapanış bazında rekor seviyelere ulaştı. Piyasalardaki iyimserlikte, ABD ile İran'ın savaşı sona erecek bir anlaşmaya yaklaştığına yönelik haber akışı etkili oldu. Beyaz Saray'ın yalnızca savaşı sonlandırmayı değil, aynı zamanda daha kapsamlı nükleer müzakereler için çerçeve oluşturmayı amaçlayan tek sayfalık ve 14 maddelik bir mutabakat metnine yaklaştığı belirtildi. Bununla birlikte Başkan Donald Trump, anlaşmanın henüz kesinleşmediğini ve İran'ın öneriyi kabul edeceği varsayımının "büyük bir varsayım" olduğunu ifade ederek, uzlaşma sağlanmaması halinde askeri operasyonların daha yüksek yoğunlukla yeniden başlayabileceğini söyledi. İran Dışişleri Bakanlığı ise ABD'nin sunduğu çözüm önerisini değerlendirdiklerini açıkladı.

Orta Doğu'daki gerilimin azalabileceğine yönelik beklentiler petrol fiyatlarında geri çekilmeyi beraberinde getirirken, güçlü bilanço sezonu da küresel hisse piyasalarını desteklemeyi sürdürdü. Kurumsal tarafta, çip üreticisi Advanced Micro Devices kapanış sonrası açıkladığı finansallarında güçlü gelir ve kâr rakamları paylaşırken, mevcut çeyreğe ilişkin gelir beklentisinin piyasa tahminlerini aşması sonrası hisseleri %18,6 yükseldi. Walt Disney tarafında da gelir ve kârlılığın beklentilerin üzerinde gerçekleşmesiyle hisseler yaklaşık %7,5 değer kazandı.

Makroekonomik veri tarafında ise ABD'de özel sektör istihdamı nisanda 109 bin kişi artarak istihdam piyasasının dirençli görünümünü koruduğuna işaret etti. ABD ve Avrupa vadeli endeksleri ile Asya-Pasifik piyasaları bu sabah pozitif seyir izlerken, ABD 10 yıllık tahvil faizi %4,35 seviyesinde bulunuyor. Dolar endeksi ise 98,0 seviyesinde işlem görüyor.

Yurt içinde BIST 100 endeksi güne %1,25 yükselişle 14.677 puandan başlayarak rekor seviyeleri test etti. Gün içerisinde tarihi zirvesini 15.043 puana taşıyan endeks, kapanışta %2,91 oranında yükselişle 14.917,43 puandan günü tamamladı. İşlem hacmi ise 304,7 milyar TL ile rekor seviyede gerçekleşti. Endekse puan bazlı en yüksek katkısı 41,38 puan ile BIMAS, 29,44 puan ile AKBNK ve 28,16 puan ile ASTOR sağladı.

Küresel piyasalarda artan risk iştahı ve yurt içinde CHP Kurultay Ceza Davası'nın 1 Temmuz'a ertelenmesinin etkisiyle BIST 100 endeksi tarihinde ilk kez 15.000 puanın üzerine çıktı. Sektör endekslerinin tamamı günü pozitif tamamlarken, en güçlü performans %4,91 yükselişle spor endeksinde görüldü. Bankacılık endeksi %4,42, holding endeksi %3,08 ve sanayi endeksi %2,06 yükseldi.

Öte yandan Türkiye Büyük Millet Meclisi'ne sunulan Torba Yasa Teklifi'nde kurumlar vergisine yönelik düzenlemeler dikkat çekti. Plan ve

Bütçe Komisyonu'na sunulan önergeye göre, sanayi sicil belgesine sahip ve fiilen üretim faaliyeti yürüten kurumların yalnızca üretim faaliyetlerinden elde ettikleri kazançları ile zirai üretim faaliyetiyle işigal eden kurumların bu faaliyetlerinden elde ettikleri kazançlarına %12,5 oranında kurumlar vergisi uygulanması öngörülüyor.

Tahvil piyasasında Türkiye'nin 2 yıllık tahvil faizi 17 baz puan azalışla %41,05 seviyesine yükselirken, 10 yıllık tahvil faizi 82 baz puan azalışla %33,51 seviyesinde bulunuyor. USD/TL kuru ise bu sabah 45,24 seviyesinde işlem görüyor.

Bugün piyasa kapanışının ardından Araştırma kapsamımızda yer alan AKSA, HTTBT, SOKM, KLKIM, BIZIM ve DOHOL şirketlerinin finansal sonuçları takip edilecek.

Piyasa gelişmesi

BIST Hacim Takip Analizleri (Hacim Avcıları)

- Yıl başından bu yana ortalama hacim uzaklığının üzerinde kalan ilk 5 hisse; **SISE 222.6%, SASA, 184.3%, VAKBN 127.3%, EREGL 117.5%, FROTO 112.9%** olurken hacim uzaklığının altında kalan 5 hisse ise; **TCELL 6.8%, ASELS 2.3%, PGSUS 2.1%, EKGYO 0.9%, TTKOM -12.6%** olarak karşımıza çıkmaktadır.
- BIST30 içerisinde TL bazlı işlem hacmi en yüksek ilk 5 hisse sırasıyla; **31,974 milyon TL ile THYAO, 22,877 milyon TL ile SASA, 19,491 milyon TL ile AKBNK, 16,914 milyon TL ile ISCTR, 13,629 milyon TL ile YKBNK** şeklindedir.
- Söz konusu hisselerin TL bazlı yıl başından bugüne ortalama işlem hacimleri sırasıyla; **16,710 milyon TL ile THYAO, 8,047 milyon TL ile SASA, 9,170 milyon TL ile AKBNK, 9,778 milyon TL ile ISCTR, 7,375 milyon TL ile YKBNK** şeklindedir.
- Söz konusu hisselerin yıl başından bugüne ortalama hacimlerine uzaklıkları son kapanışları itibarıyla sırasıyla; **THYAO için 91.4%, SASA için 184.3%, AKBNK için 112.5%, ISCTR için 73%, YKBNK için 84.8%** şeklindedir.
- 2026 maksimum hacim seviyesine en yakın ilk 5 hisse sırasıyla; **0% ile FROTO, -6.7% ile SISE, -10.1% ile THYAO, -10.5% ile GARAN, -13.6% ile VAKBN** şeklindedir.
- 2026 maksimum hacim seviyesine en uzak ilk 5 hisse sırasıyla; **-55.8% ile PETKM, -61.6% ile ASELS, -62% ile AEFES, -65.3% ile PGSUS, -69.7% ile EKGYO** şeklindedir.
- 2026 minimum hacim seviyesine en yakın ilk 5 hisse sırasıyla; **205% ile ASELS, 205% ile KCHOL, 212% ile GUBRF, 234.9% ile BIMAS, 269% ile ENKAI** yer almaktadır.
- 2026 minimum hacim seviyesine en uzak ilk 5 hisse sırasıyla; **1992.2% ile SASA, 1509.9% ile VAKBN, 1292.3% ile EREGL, 1140.7% ile TAVHL, 1043.3% ile SISE** olarak karşımıza çıkmaktadır.

Arařtırma kapsamımızda yer alan řirketlere ait sektörel ciro, FAVÖK ve net kar deęişim beklentilerimiz, 1Ç26

- ✓ 1Ç26 döneminde arařtırma kapsamımızda yer alan ve tahmin yapabildiğimiz řirketlere ait sektörler arasında **çeyrek** bazda en yüksek satış geliri artışı %115 ile **Tarım Kimyasalları** sektöründe gerçekleşmiştir. En zayıf performans gösteren sektör ise %-63 ile **Teknoloji** olmuştur.
- ✓ Yine bu dönemde **çeyrek** bazda en yüksek FAVÖK artışı %44 ile **Biracılık Ve Meşrubat** sektöründe gerçekleşmiştir. En zayıf performans gösteren sektör ise %-68 ile **Seramik** olmuştur.
- ✓ Net kar kaleminde ise en yüksek artış %899 ile **Gıda** sektöründe gerçekleşmiştir. En zayıf performans gösteren sektör ise %-89 ile **Mobilya** olmuştur.
- ✓ 1Ç26 döneminde arařtırma kapsamımızda yer alan ve tahmin yapabildiğimiz řirketlere ait sektörler arasında **yıllık** bazda en yüksek satış geliri artışı %21 ile **Bilgisayar Toptancılığı** sektöründe gerçekleşmiştir. En zayıf performans gösteren sektör ise %-18 ile **Tarım Kimyasalları** sektöründe olmuştur.
- ✓ Yine bu dönemde yıllık bazda en yüksek FAVÖK artışı %81 ile **Otomotiv Lastiđi** sektöründe gerçekleşmiştir. En zayıf performans gösteren sektör ise %-35 ile **Seramik** olmuştur.
- ✓ Net kar kaleminde ise en yüksek artış %163 ile **Çimento** sektöründe gerçekleşmiştir. En zayıf performans gösteren sektör ise %-94 ile **Demir, Çelik Temel** olmuştur.

1Ç26 (T) Sıfır olan kalemlerde tahmin yapılmamıştır.				4Ç25				Çeyrek Δ				Sadece mutlak deęişimleri ifade eder.			
Sektör	Net satış geliri, çeyrek	FAVÖK, çeyrek	Net kar, çeyrek	Sektör	Net satış geliri, çeyrek	FAVÖK, çeyrek	Net kar, çeyrek	Sektör	Net satış geliri	FAVÖK	Net kar	Sektör	Net satış geliri	FAVÖK	Net kar
Cam	55,126	2,930	869	Cam	60,722	3,225	4,275	Cam	-9%	-9%	-80%	Cam	-9%	-9%	-80%
Çimento	17,232	1,871	325	Çimento	20,043	3,710	956	Çimento	-14%	-50%	-66%	Çimento	-14%	-50%	-66%
Dayanıklı Tüketim	131,774	7,926	-435	Dayanıklı Tüketim	141,012	7,210	-1,804	Dayanıklı Tüketim	-7%	-10%	-76%	Dayanıklı Tüketim	-7%	-10%	-76%
Demir, Çelik Temel	15,664	1,802	-118	Demir, Çelik Temel	18,069	2,599	-751	Demir, Çelik Temel	-13%	-31%	-84%	Demir, Çelik Temel	-13%	-31%	-84%
Gıda	49,749	6,827	1,911	Gıda	48,562	6,874	191	Gıda	2%	-1%	899%	Gıda	2%	-1%	899%
Holding	0	0	7,323	Holding	613,454	97,174	15,222	Holding	a.d.	a.d.	-52%	Holding	a.d.	a.d.	-52%
İnşaat, Taahhüt	0	0	-239	İnşaat, Taahhüt	1,536	-1,159	-963	İnşaat, Taahhüt	a.d.	a.d.	-75%	İnşaat, Taahhüt	a.d.	a.d.	-75%
Mobilya	6,333	634	30	Mobilya	7,251	1,106	266	Mobilya	-13%	-43%	-89%	Mobilya	-13%	-43%	-89%
Otomotiv	350,749	13,880	5,028	Otomotiv	500,544	24,294	13,543	Otomotiv	-30%	-43%	-63%	Otomotiv	-30%	-43%	-63%
Otomotiv Lastiđi	12,031	1,833	22	Otomotiv Lastiđi	11,887	2,345	-160	Otomotiv Lastiđi	1%	-22%	a.d.	Otomotiv Lastiđi	1%	-22%	a.d.
Perakende	411,714	14,369	4,489	Perakende	417,824	28,204	7,088	Perakende	-1%	-49%	-37%	Perakende	-1%	-49%	-37%
Petrol Ve Petrol Ürünleri	285,182	18,049	4,830	Petrol Ve Petrol Ürünleri	275,717	14,706	3,992	Petrol Ve Petrol Ürünleri	3%	23%	21%	Petrol Ve Petrol Ürünleri	3%	23%	21%
Seramik	2,083	282	62	Seramik	3,305	879	385	Seramik	-37%	-68%	-84%	Seramik	-37%	-68%	-84%
Teknoloji	35,804	9,096	5,022	Teknoloji	96,044	26,432	19,657	Teknoloji	-63%	-66%	-74%	Teknoloji	-63%	-66%	-74%
Turizm	1,170	205	-30	Turizm	1,331	354	-12	Turizm	-12%	-42%	158%	Turizm	-12%	-42%	158%
Sađık	17,306	4,750	1,072	Sađık	16,851	5,169	1,441	Sađık	3%	-8%	-26%	Sađık	3%	-8%	-26%
İletişim	131,798	54,283	10,435	İletişim	141,756	57,540	4,745	İletişim	-7%	-6%	120%	İletişim	-7%	-6%	120%
Elektrik	696	463	136	Elektrik	672	418	86	Elektrik	4%	11%	57%	Elektrik	4%	11%	57%
Tekstil, Entegre	8,260	793	-274	Tekstil, Entegre	9,923	1,729	-974	Tekstil, Entegre	-17%	-54%	-72%	Tekstil, Entegre	-17%	-54%	-72%
Biracılık Ve Meşrubat	52,012	8,790	3,793	Biracılık Ve Meşrubat	39,285	6,090	-666	Biracılık Ve Meşrubat	32%	44%	a.d.	Biracılık Ve Meşrubat	32%	44%	a.d.
Tarım Kimyasalları	2,251	45	-231	Tarım Kimyasalları	1,048	-513	-1,602	Tarım Kimyasalları	115%	a.d.	-86%	Tarım Kimyasalları	115%	a.d.	-86%
Bilgisayar Toptancılığı	29,087	1,034	142	Bilgisayar Toptancılığı	29,920	1,307	188	Bilgisayar Toptancılığı	-3%	-21%	-24%	Bilgisayar Toptancılığı	-3%	-21%	-24%
İletişim Cihazları	4,498	244	-306	İletişim Cihazları	6,242	479	3	İletişim Cihazları	-28%	-49%	a.d.	İletişim Cihazları	-28%	-49%	a.d.
Endüstriyel Tekstil	10,425	1,904	211	Endüstriyel Tekstil	8,789	2,577	1,455	Endüstriyel Tekstil	19%	-26%	-85%	Endüstriyel Tekstil	19%	-26%	-85%

1Ç26 (T) Sıfır olan kalemlerde tahmin yapılmamıştır.				1Ç25				Yıllık Δ				Sadece mutlak deęişimleri ifade eder.			
Sektör	Net satış geliri, çeyrek	FAVÖK, çeyrek	Net kar, çeyrek	Sektör	Net satış geliri, çeyrek	FAVÖK, çeyrek	Net kar, çeyrek	Sektör	Net satış geliri	FAVÖK	Net kar	Sektör	Net satış geliri	FAVÖK	Net kar
Cam	55,126	2,930	869	Cam	59,497	3,523	1,641	Cam	-7%	-17%	-47%	Cam	-7%	-17%	-47%
Çimento	17,232	1,871	325	Çimento	17,277	1,675	124	Çimento	0%	12%	163%	Çimento	0%	12%	163%
Dayanıklı Tüketim	131,774	7,926	-435	Dayanıklı Tüketim	142,797	7,490	-2,146	Dayanıklı Tüketim	-8%	6%	-80%	Dayanıklı Tüketim	-8%	6%	-80%
Demir, Çelik Temel	15,664	1,802	-118	Demir, Çelik Temel	18,861	1,453	-1,939	Demir, Çelik Temel	-17%	24%	-94%	Demir, Çelik Temel	-17%	24%	-94%
Gıda	49,749	6,827	1,911	Gıda	49,493	9,475	3,812	Gıda	1%	-28%	-50%	Gıda	1%	-28%	-50%
Holding	0	0	7,323	Holding	541,035	78,937	-6,378	Holding	a.d.	a.d.	a.d.	Holding	a.d.	a.d.	a.d.
İnşaat, Taahhüt	0	0	-239	İnşaat, Taahhüt	1,641	-270	-3,034	İnşaat, Taahhüt	a.d.	a.d.	-92%	İnşaat, Taahhüt	a.d.	a.d.	-92%
Mobilya	6,333	634	30	Mobilya	5,975	527	-50	Mobilya	6%	20%	a.d.	Mobilya	6%	20%	a.d.
Otomotiv	350,749	13,880	5,028	Otomotiv	324,319	18,211	8,763	Otomotiv	8%	-24%	-43%	Otomotiv	8%	-24%	-43%
Otomotiv Lastiđi	12,031	1,833	22	Otomotiv Lastiđi	10,678	1,014	-662	Otomotiv Lastiđi	13%	81%	a.d.	Otomotiv Lastiđi	13%	81%	a.d.
Perakende	411,714	14,369	4,489	Perakende	385,258	11,879	3,949	Perakende	7%	21%	14%	Perakende	7%	21%	14%
Petrol Ve Petrol Ürünleri	285,182	18,049	4,830	Petrol Ve Petrol Ürünleri	256,050	12,772	-3,229	Petrol Ve Petrol Ürünleri	11%	41%	a.d.	Petrol Ve Petrol Ürünleri	11%	41%	a.d.
Seramik	2,083	282	62	Seramik	2,316	433	182	Seramik	-10%	-35%	-66%	Seramik	-10%	-35%	-66%
Teknoloji	35,804	9,096	5,022	Teknoloji	31,194	7,246	3,933	Teknoloji	15%	26%	28%	Teknoloji	15%	26%	28%
Turizm	1,170	205	-30	Turizm	1,104	180	-35	Turizm	6%	14%	-14%	Turizm	6%	14%	-14%
Sađık	17,306	4,750	1,072	Sađık	16,524	4,105	1,562	Sađık	5%	16%	-31%	Sađık	5%	16%	-31%
İletişim	131,798	54,283	10,435	İletişim	119,095	49,176	10,752	İletişim	11%	10%	-3%	İletişim	11%	10%	-3%
Elektrik	696	463	136	Elektrik	728	490	175	Elektrik	-4%	-5%	-22%	Elektrik	-4%	-5%	-22%
Tekstil, Entegre	8,260	793	-274	Tekstil, Entegre	8,344	471	-511	Tekstil, Entegre	-1%	68%	-46%	Tekstil, Entegre	-1%	68%	-46%
Biracılık Ve Meşrubat	52,012	8,790	3,793	Biracılık Ve Meşrubat	47,318	5,605	1,669	Biracılık Ve Meşrubat	10%	57%	127%	Biracılık Ve Meşrubat	10%	57%	127%
Tarım Kimyasalları	2,251	45	-231	Tarım Kimyasalları	2,734	-342	-750	Tarım Kimyasalları	-18%	a.d.	-69%	Tarım Kimyasalları	-18%	a.d.	-69%
Bilgisayar Toptancılığı	29,087	1,034	142	Bilgisayar Toptancılığı	24,039	858	120	Bilgisayar Toptancılığı	21%	20%	18%	Bilgisayar Toptancılığı	21%	20%	18%
İletişim Cihazları	4,498	244	-306	İletişim Cihazları	4,286	182	-460	İletişim Cihazları	5%	35%	-33%	İletişim Cihazları	5%	35%	-33%
Endüstriyel Tekstil	10,425	1,904	211	Endüstriyel Tekstil	9,010	1,245	290	Endüstriyel Tekstil	16%	53%	-27%	Endüstriyel Tekstil	16%	53%	-27%

Deniz Yatırım Strateji & Araştırma

Tablo renklendirmesine; net satış geliri bir önceki çeyrek, FAVÖK ve net kar ise bir önceki yıla ait dönemle karşılaştırılarak yapılmıştır.

Dönem	Sektör	1Ç25	1Ç25	1Ç25	4Ç25	4Ç25	1Ç26 (T)	1Ç26 (T)	1Ç26 (T)	Çeyrek Δ	Çeyrek Δ	Çeyrek Δ	Yıllık Δ	Yıllık Δ	Yıllık Δ		
Şirket		Net satış geliri	FAVÖK	Net kar	Net satış geliri	FAVÖK	Net kar	Net satış geliri (T)	FAVÖK (T)	Net kar (T)	Net satış geliri (T)	FAVÖK (T)	Net kar (T)	Net satış geliri (T)	FAVÖK (T)	Net kar (T)	
ARCLK	Dayanıklı Tüketim	142,797	7,490	-2,146	141,012	7,210	-1,804	131,774	7,926	-435	-7%	10%	-76%	-8%	6%	-80%	
ALARK	İnşaat, Taahhüt	1,641	-270	-3,034	1,536	-1,159	-963			-239	a.d.	a.d.	-75%	a.d.	a.d.	-92%	
DOAS	Otomotiv	55,015	3,767	755	85,258	2,595	-2,345	48,170	2,867	352	-44%	10%	a.d.	-12%	-24%	-53%	
TABGD	Gıda	11,404	1,920	406	13,172	2,597	2	12,704	2,115	170	-4%	-1%	10264%	11%	10%	-58%	
AKCNS	Çimento	5,624	244	-231	7,538	1,310	239	5,620	406	-260	-25%	-62%	a.d.	0%	67%	12%	
BRISA	Otomotiv Lastiği	10,678	1,014	-662	11,887	2,345	-160	12,031	1,833	-22	1%	-2%	a.d.	13%	81%	a.d.	
SISE	Cam	59,497	3,523	1,641	60,722	3,225	4,275	55,126	2,930	869	-9%	-9%	-80%	-7%	-17%	-47%	
EBEK	Perakende	6,797	307	-60	8,288	1,102	14	8,100	565	62	-2%	-9%	-80%	334%	19%	84%	a.d.
COLLA	Biracılık Ve Meşrubat	47,318	5,605	1,669	39,285	6,090	-666	52,012	8,790	3,793	32%	44%	a.d.	10%	57%	127%	
CIMSA	Çimento	11,653	1,432	355	13,595	2,400	716	11,612	1,465	585	7%	9%	-38%	0%	2%	65%	
BIMAS	Perakende	193,318	6,913	3,540	204,634	14,107	7,581	208,404	8,128	4,150	2%	-2%	-45%	8%	18%	17%	
FROTO	Otomotiv	210,563	12,498	8,489	245,504	15,147	11,718	188,832	9,218	5,129	-23%	-5%	-56%	-10%	-26%	-40%	
KCHOL	Holding	460,109	48,598	-1,850	527,651	57,772	7,729			6,120	a.d.	a.d.	-21%	a.d.	a.d.	a.d.	
AYGAZ	Petrol Ve Petrol Ürünleri	25,343	714	16	24,285	862	2,342	22,134	732	723	-9%	-15%	-69%	-13%	3%	4560%	
TUPRS	Petrol Ve Petrol Ürünleri	207,582	13,110	127	226,631	15,675	7,428	236,005	16,982	4,162	4%	8%	-44%	-14%	28%	3177%	
MGRÖS	Perakende	102,646	4,241	1,284	115,617	8,263	951	109,117	4,833	647	-6%	-2%	-32%	6%	14%	-50%	
GWIND	Elektronik	728	517	175	672	418	96	696	463	136	4%	11%	57%	-4%	-10%	-22%	
LOGO	Teknoloji	1,369	516	95	1,834	381	79	1,522	535	25	-17%	40%	-56%	4%	-6%	-46%	
TECELL	İletişim	59,425	27,682	4,033	65,480	28,382	3,954	67,566	28,107	4,247	3%	-1%	7%	14%	2%	5%	
TTKOM	İletişim	59,670	21,494	6,719	76,277	29,159	791	64,232	26,176	6,188	-16%	-10%	-682%	8%	22%	-8%	
SOKM	Perakende	17,011	41	-467	78,943	4,133	-1,533	75,985	443	-250	-4%	-89%	-84%	7%	991%	-47%	
TTRAK	Otomotiv	16,650	1,296	309	14,205	818	-552	9,822	-49	-1,131	-31%	a.d.	105%	-41%	a.d.	a.d.	
BİGÇH	Turizm	1,104	180	-35	1,331	354	-12	1,170	205	-90	-12%	12%	158%	6%	14%	-14%	
KARDİM	Demir, Çelik Temel	18,861	1,453	-1,939	18,069	2,599	-751	15,664	1,802	-118	-13%	-3%	-84%	-17%	24%	-94%	
KOTON	Tekstil, Entegré	8,344	471	-311	9,293	1,729	-974	27,043	335	-54	a.d.	a.d.	-99%	17%	a.d.	-98%	
YATAS	Mobilya	5,975	527	-50	7,251	1,106	266	6,333	634	30	-13%	-1%	-89%	6%	20%	a.d.	
İNDES	Bilgisayar Tıptaçlığı	24,039	858	120	29,920	1,307	188	29,087	1,034	142	-3%	-2%	-24%	21%	20%	18%	
HEKTS	Tarım Kimyasalları	2,734	-342	-750	1,048	-513	-1,602	2,251	45	-231	115%	a.d.	-86%	-18%	a.d.	-69%	
SAHOL	Holding	66,394	27,998	-3,847	69,475	35,900	5,080			370	a.d.	a.d.	-94%	a.d.	a.d.	a.d.	
MPARK	Sağlık	15,382	3,853	1,531	15,586	4,862	1,413	16,074	4,478	1,047	3%	-8%	-26%	4%	16%	-32%	
KLİM	Seramik	2,316	433	182	3,305	879	385	3,083	282	62	-7%	-8%	-84%	-10%	a.d.	-66%	
PETKİM	Petrol Ve Petrol Ürünleri	23,125	-1,252	-3,372	29,801	-1,831	-5,777	27,043	335	-54	a.d.	a.d.	-99%	17%	a.d.	-98%	
ASELS	Teknoloji	29,825	6,730	2,977	94,210	26,051	19,578	34,282	8,561	4,987	-64%	-2%	-75%	15%	27%	68%	
ULKER	Gıda	35,284	7,177	3,158	30,211	3,749	89	33,680	4,198	1,532	11%	12%	1620%	-5%	-42%	-51%	
LKMNH	Sağlık	1,142	252	32	1,265	307	28	1,232	272	25	-3%	-12%	-11%	8%	8%	-21%	
KAREL	İletişim Cihazları	4,286	182	-460	6,242	479	3	4,498	244	-306	-28%	a.d.	a.d.	5%	35%	-33%	
DOHOL	Holding	14,531	2,342	-680	16,327	3,501	2,417			873	a.d.	a.d.	-64%	a.d.	a.d.	a.d.	
TOASO	Otomotiv	31,675	915	-184	133,923	5,501	5,823	94,153	2,636	1,904	-30%	-48%	-67%	192%	188%	a.d.	
OTKAR	Otomotiv	10,416	-265	-607	21,654	684	-1,104	9,772	-792	-1,227	-55%	a.d.	a.d.	11%	-6%	199%	
ARMGD	Gıda	1,804	377	249	5,180	528	101	3,365	514	209	35%	-9%	108%	20%	36%	-16%	
BİZİM	Perakende	11,486	377	-348	10,342	598	76	10,108	400	-120	-2%	-3%	a.d.	-12%	6%	-65%	
AKSA	Endüstriyel Tekstil	9,010	1,245	290	8,789	2,577	1,455	10,425	1,904	211	19%	-2%	-85%	16%	53%	-27%	

Şirket	12A25		1Ç26T (12A)		1Ç26T (12A) + %10		1Ç26T (12A) - %10		Güncel	Güncel	Baz senaryo (tahmini)	Tahmini + %10	Tahmini - %10	Değişim	Yorum
	Net kar (milyon TRY)	Net kar	Net kar	Net kar	Net kar	Net kar	F/K	F/K							
ARCLK	-9,195	-9,630	-9,586	-9,673	75,614	a.d.	a.d.	a.d.	a.d.	a.d.	a.d.	a.d.	a.d.	a.d.	
ALARK	-1,346	-1,585	-1,609	39,886	a.d.	a.d.	a.d.	a.d.	a.d.	a.d.	a.d.	a.d.	a.d.	-17.5%	DOAS, baz senaryomuz paralel net kar açıklaması durumunda F/K rasyosu %17.5 olacaktır.
DOAS	3,456	3,809	3,844	3,774	39,710	12.6x	10.4x	10.3x	10.5x	-11.5%					
TABGD	2,892	3,062	3,079	3,045	70,288	25.9x	23.0x	22.8x	23.1x	-24.4%					AKCNS, baz senaryomuz paralel net kar açıklaması durumunda F/K rasyosu %31 pahalılaşmaktadır.
AKCNS	799	539	513	565	40,893	57.9x	75.9x	79.7x	72.4x	31.0%					
BRISA	-1,197	-1,175	-1,173	-1,177	25,782	a.d.	a.d.	a.d.	a.d.	a.d.	a.d.	a.d.	a.d.	a.d.	
SISE	10,869	11,738	11,825	11,651	146,605	14.8x	12.5x	12.4x	12.6x	-15.9%					SISE, baz senaryomuz paralel net kar açıklaması durumunda F/K rasyosu %15.9 olacaktır.
EBEK	61	129	117	117	11,488	59.9x	93.3x	88.9x	98.3x	55.8%					EBEK, baz senaryomuz paralel net kar açıklaması durumunda F/K rasyosu %55.8 pahalılaşmaktadır.
COLLA	15,485	19,279	19,658	18,899	209,856	14.9x	10.9x	10.7x	11.1x	-27.0%					COLLA, baz senaryomuz paralel net kar açıklaması durumunda F/K rasyosu %27 olacaktır.
CIMSA	3,414	3,999	4,057	3,940	54,466	14.7x	13.6x	13.4x	13.8x	-7.5%					CIMSA, baz senaryomuz paralel net kar açıklaması durumunda F/K rasyosu %7.5 olacaktır.
BIMAS	20,503	24,652	25,057	24,238	444,900	23.9x	18.0x	17.7x	18.4x	-24.4%					BIMAS, baz senaryomuz paralel net kar açıklaması durumunda F/K rasyosu %24.4 olacaktır.
FROTO	37,398	42,527	43,040	42,014	343,892	10.1x	8.1x	8.0x	8.2x	-20.1%					FROTO, baz senaryomuz paralel net kar açıklaması durumunda F/K rasyosu %20.1 olacaktır.
KCHOL	24,210	30,330	30,942	29,718	512,759	23.3x	16.9x	16.6x	17.3x	-27.5%					KCHOL, baz senaryomuz paralel net kar açıklaması durumunda F/K rasyosu %27.5 olacaktır.
AYGAZ	5,498	6,221	6,293	6,149	63,193	12.6x	10.2x	10.0x	10.3x	-19.7%					AYGAZ, baz senaryomuz paralel net kar açıklaması durumunda F/K rasyosu %19.7 olacaktır.
TUPRS	32,487	36,650	37,066	36,233	522,162	17.7x	14.2x	14.1x	14.4x	-19.4%					TUPRS, baz senaryomuz paralel net kar açıklaması durumunda F/K rasyosu %19.4 olacaktır.
MGRÖS	7,116	7,765	7,828	7,699	116,146	18.0x	15.0x	14.8x	15.1x	-16.7%					MGRÖS, baz senaryomuz paralel net kar açıklaması durumunda F/K rasyosu %16.7 olacaktır.
GWIND	930	1,065	1,080	1,053	16,308	17.7x	15.3x	15.1x	15.5x	-12.8%					GWIND, baz senaryomuz paralel net kar açıklaması durumunda F/K rasyosu %12.8 olacaktır.
LOGO	1,651	1,686	1,690	1,683	13,642	9.1x	8.1x	8.1x	8.1x	-11.0%					LOGO, baz senaryomuz paralel net kar açıklaması durumunda F/K rasyosu %11 olacaktır.
TECELL	19,371	23,618	24,043	23,194	246,620	14.0x	10.4x	10.3x	10.6x	-25.5%					TECELL, baz senaryomuz paralel net kar açıklaması durumunda F/K rasyosu %25.5 olacaktır.
TTKOM	25,288	31,475	32,094	30,857	217,525	9.5x	6.9x	6.8x	7.0x	-27.0%					TTKOM, baz senaryomuz paralel net kar açıklaması durumunda F/K rasyosu %27 olacaktır.
SOKM	-2,122	-2,372	-2,347	-2,397	30,198	a.d.	a.d.	a.d.	a.d.	a.d.					
TTRAK	500	-630	-743	-517	44,430	a.d.	a.d.	a.d.	a.d.	a.d.					
BİGÇH	12	-18	-21	-15	4,023	276.3x	a.d.	a.d.	a.d.	a.d.					
KARDİM	-1,848	-1,966	-1,954	-1,978	49,475	a.d.	a.d.	a.d.	a.d.	a.d.					
KOTON	-1,060	-1,334	-1,307	-1,362	12,611	a.d.	a.d.	a.d.	a.d.	a.d.					
YATAS	125	155	158	152	6,561	57.9x	42.4x	41.6x	43.3x	-26.8%					YATAS, baz senaryomuz paralel net kar açıklaması durumunda F/K rasyosu %26.8 olacaktır.
İNDES	571	713	728	699	7,650	14.7x	10.7x	10.5x	10.9x	-27.2%					İNDES, baz senaryomuz paralel net kar açıklaması durumunda F/K rasyosu %27.2 olacaktır.
HEKTS	-4,452	-4,683	-4,660	-4,706	28,915	a.d.	a.d.	a.d.	a.d.	a.d.					
SAHOL	4,174	4,504													

Endeksler, sektörler ve Arařtırma Kapsamımız bazında sıcaklık haritaları

BIST 100 endeksi sıcaklık haritası									
AEFES %3.5	AGHOL %1.9	AKBNK %5.2	AKSA %4.3	AKSEN %1.5	ALARK %6.0	ALTNY %4.3	ANSGR %1.7	ARCLK %2.0	AELS %1.6
ASTOR %7.4	BALSU %1.3	BIMAS %4.6	BRŞAN %9.9	BRYAT %5.3	BSOKE %-0.2	BTCIM %2.5	CANTE %0.0	COLLA %6.3	CIMSA %1.3
CVKMD %4.0	CWENE %6.8	DAPGM %-0.2	DOAS %2.3	DOHOL %4.8	DSTKF %-0.2	ECILC %2.1	EFOR %2.5	EKGYO %4.7	ENERY %-0.1
ENJSA %-1.0	ENKAI %4.1	EREGL %1.2	EUPWR %4.3	EUREN %-3.8	FENER %9.8	FROTO %1.0	GARAN %5.6	GENIL %-0.2	GESAN %4.2
GLRMK %2.3	GRSEL %6.8	GRTHO %0.4	GSRAY %2.6	GUBRF %6.1	HALKB %4.6	HEKTS %9.9	ISCTR %3.4	ISMEN %1.8	IZENR %1.2
KCHOL %4.3	KLRHO %10.0	KONTR %1.6	KRDMD %-0.9	KTLEV %-0.6	KUYAS %5.0	MAGEN %9.2	MAVI %2.5	MGROS %6.2	MIATK %6.7
MPARK %2.3	OBAMS %-3.4	ODAS %1.1	OTKAR %-1.1	OYAKC %2.3	PAHOL %1.3	PASEU %-10.0	PATEK %9.9	PETKM %0.0	PGSUS %3.1
PSGYO %1.7	QUAGR %-3.4	RALYH %-2.8	REEDR %1.2	SAHOL %5.7	SARKY %4.3	SASA %3.0	SISE %3.7	SKBNK %0.8	SOKM %4.4
TABGD %1.8	TAVHL %5.0	TCELL %2.2	THYAO %2.9	TKFEN %4.0	TOASO %4.8	TRALT %3.4	TRENJ %0.8	TRMET %2.3	TSKB %2.2
TTKOM %4.8	TUKAS %1.2	TUPRS %0.1	TUREX %-0.5	TURSG %0.1	ULKER %1.7	VAKBN %1.9	VESTL %1.6	YKBNK %4.7	ZOREN %2.9

Kaynak: Deniz Yatırım Strateji ve Arařtırma hesaplamaları

BIST 30 endeksi sıcaklık haritası									
AEFES %3.5	AKBNK %5.2	AELS %1.6	ASTOR %7.4	BIMAS %4.6	DSTKF %-0.2	EKGYO %4.7	ENKAI %4.1	EREGL %1.2	FROTO %1.0
GARAN %5.6	GUBRF %6.1	ISCTR %3.4	KCHOL %4.3	KRDMD %-0.9	MGROS %6.2	PETKM %0.0	PGSUS %3.1	SAHOL %5.7	SASA %3.0
SISE %3.7	TAVHL %5.0	TCELL %2.2	THYAO %2.9	TOASO %4.8	TRALT %3.4	TTKOM %4.8	TUPRS %0.1	VAKBN %1.9	YKBNK %4.7

Kaynak: Deniz Yatırım Strateji ve Arařtırma hesaplamaları

Endeks ve sektörler bazında sıcaklık haritası									
XU100 %2.9	XU030 %3.1	XU050 %3.0	XBANK %4.4	XUTUM %2.4	XUMAL %2.7	XBANA %0.9	XBLSM %0.3	XELKT %2.1	XFINK %-0.1
XGIDA %2.7	XGMYO %2.6	XHARZ %0.6	XHOLD %3.1	XILTM %2.7	XINSA %3.5	XKAGT %0.6	XKMYA %1.1	XKOBI %-0.5	XKURY %2.6
XMADN %2.9	XMANA %1.2	XMESY %4.0	XSGRT %1.5	XSPOR %4.9	XTAST %1.4	XCRT %3.9	XTEKS %2.7	XTMTU %2.9	XTRZM %1.9
XTUMY %1.0	XUHIZ %2.7	XULAS %1.6	XUSIN %2.1	XUSRD %3.0	XUTEK %1.3	XYORT %0.1	XYUZO %2.5	XAKUR %0.1	XUGRA %2.4

Kaynak: Deniz Yatırım Strateji ve Arařtırma hesaplamaları

Arařtırma kapsamımızdaki řirketler için sıcaklık haritası									
AGESA %4.0	AKBNK %5.2	AKCNS %0.8	AKGRT %4.4	AKSA %4.3	AKSEN %1.5	ALARK %6.0	ALBRK %4.5	ALFAS %3.2	ALKIM %2.7
ANHYT %1.0	ANSGR %1.7	ARCLK %2.0	ARMGD %1.9	ASELS %1.6	AYGAZ %1.5	AZTEK %5.6	BIGCH %0.5	BIMAS %4.6	BIOEN %1.0
BIZIM %3.4	BRISA %1.7	CCOLA %6.3	CIMSA %1.3	DOAS %2.3	DOHOL %4.8	EBEBK %1.9	EKGYO %4.7	ENJSA %-1.0	ENKAI %4.1
EREGL %1.2	FROTO %1.0	GARAN %5.6	GLCVY %0.2	GWIND %-1.7	HALKB %4.6	HEKTS %9.9	HTTBT %0.0	INDES %0.4	ISCTR %3.4
ISMEN %1.8	KAREL %7.0	KCHOL %4.3	KLKIM %1.8	KORDS %3.8	KRDMD %-0.9	LKMNH %1.5	LOGO %1.2	MAVI %2.5	MEDTR %1.0
MGROS %6.2	MPARK %2.3	OFSYM %5.5	OTKAR %-1.1	PETKM %0.0	PGSUS %3.1	RGYAS %0.1	SAHOL %5.7	SELEC %1.3	SISE %3.7
SOKM %4.4	TABGD %1.8	TAVHL %5.0	TCELL %2.2	THYAO %2.9	TOASO %4.8	TRGYO %1.7	TSKB %2.2	TTKOM %4.8	TTRAK %1.1
TUPRS %0.1	TURSG %0.1	ULKER %1.7	VAKBN %1.9	VESBE %1.0	VESTL %1.6	YATAS %2.4	YKBNK %4.7		

Kaynak: Deniz Yatırım Strateji ve Arařtırma hesaplamaları

Kurumlar vergisi teşviğinde yeni oran komisyonunda %12,5 oldu

- TBMM Plan ve Bütçe Komisyonunda kabul edilen teklif ile Kurumlar Vergisi Kanunu'nda deęişiklik yapılıyor.
- **Buna göre, kurumlar vergisi oranı, sanayi sicil belgesini haiz ve fiilen üretim faaliyetiyle iştigal eden kurumların münhasıran üretim faaliyetlerinden elde ettikleri kazançları ile zirai üretim faaliyetiyle iştigal eden kurumların münhasıran bu üretim faaliyetlerinden elde ettikleri kazançlarına %12,5 olarak uygulanacak. Bu hüküm kapsamında indirimden yararlanan kazançlar için ayrıca ihracat kazançlarına uygulanan 5 puan indirimi uygulanmayacak.**
- Bu hüküm, 2027 yılı ve izleyen vergilendirme dönemlerinde elde edilen kazançlara, özel hesap dönemine tabi olan kurumların ise 2027 takvim yılında başlayan özel hesap dönemi ve izleyen vergilendirme dönemlerinde elde edilen kazançlarına uygulanmak üzere yayımı tarihinde yürürlüğe girecek.
- Vergiye gönüllü uyumun artırılması hedefi doğrultusunda gerçek ve tüzel kişilerce sahip olunan para, döviz, altın, hisse senedi, tahvil ve dięer menkul kıymetlerin Türkiye'ye getirilerek milli ekonomiye kazandırılmasının teşvik edilmesi amaçlanıyor.
- Kurumlar Vergisi Kanunu'na eklenen hükme göre, vergiye gönüllü uyumu artırmak amacıyla, gerçek veya tüzel kişilerce, yurt dışında bulunan para, altın, döviz, menkul kıymet ve dięer sermaye piyasası araçları 31 Temmuz 2027'ye kadar banka veya aracı kurumlara bildirilecek. Bu kapsamda bildirilen varlıkların, bildirim yapıldığı tarihten itibaren 2 ay içinde Türkiye'deki banka ya da aracı kurumlarda adlarına açılan hesaplara transfer edilmesi veya yurt dışından fiziki olarak getirilenlerin bu hesaplara yatırılması gerekecek. Fiziki olarak yurt dışından getirilen varlıkların yurda getirildiği Gümrük İdaresine yapılacak beyana ilişkin belgeler ile tevsik olunacak. Gümrük İdaresi, bu kapsamda aldığı beyanları, alındığı ayı takip eden ayın sonuna kadar Gelir İdaresi Başkanlığına bildirecek.

Haber için link: [Habertürk](#)

Hisse senetleri

SAHOL: Bilanço deęerlendirmesi / nötr

Sabancı Holding 1Ç26'da 318 milyon TL net kar (Konsensus: 330 milyon TL net kar / Deniz Yatırım: 330 milyon TL net kar) açıkladı. Enflasyon muhasebesi nedeniyle 1Ç26 finansallarında, parasal kazanç/kayıp kalemi altında 13.991 milyon TL'lik olumsuz etki oluştu.

Bilançoda olumlu okuduęumuz detaylar

- ✓ Banka, malzeme teknolojileri ve enerji segmentleri öncülüęünde yıllık bazda reel artış gösteren faaliyet karı ve iyileşen operasyonel performans ile yıllık bakıldığında net kara geçiş ve solo net nakit pozisyonunda artış.

Bilançoda olumsuz okuduęumuz detaylar

- * Enflasyon muhasebesi kaynaklı banka segmentinin katkısında çeyrekse azalış ve yüksek vergi giderinin net karı baskılaması.

Bilançoya dair kısa deęerlendirmemiz

- Beklentilerle uyumlu açıklanan net kar dolayısıyla finansal sonuçları hisse performansı açısından nötr olarak deęerlendiriyoruz.

Genel Deęerlendirme: Finansalların ardından modelimizde bir deęişikliğe gitmiyor ve Sabancı Holding için 12-aylık hedef fiyatımızı 151,59 TL, önerimizi de AL olarak sürdürüyoruz. 2026 tahminlerimize göre, SAHOL hissesi 0,5x PD/DD çarpanı ile işlem görmektedir. Holding, bugün ilk çeyrek sonuçlarına yönelik telekonferans gerçekleştirecek. Hisse, yıl başından itibaren BIST 100 endeksinin %8 altında performans göstermiştir. Geriye dönük 12 aylık verilere göre hisse 0,6x PD/DD çarpanıyla işlem görmektedir.

Kapsamlı rapor için link | [Hisse Notu: SAHOL - 1Ç26](#)

AYGAZ: Bilanço deęerlendirmesi / olumsuz

Aygaz 1Ç26'da 21.891 milyon TL gelir (Konsensus: 22.241 milyon TL / Deniz Yatırım: 22.134 milyon TL), 767 milyon TL FAVÖK (Konsensus: 768 milyon TL / Deniz Yatırım: 732 milyon TL) ve 135 milyon TL net kar (Konsensus: 617 milyon TL / Deniz Yatırım: 723 milyon TL) açıkladı. Enflasyon muhasebesi nedeniyle 1Ç26 finansallarında, parasal kazanç/kayıp kalemi altında 542 milyon TL'lik olumsuz etki oluştu.

Bilançoda olumlu okuduęumuz detaylar

- ✓ Satış hacminde ılımlı yıllık büyüme, FAVÖK ve net karda yıllık bazda reel artış ve karlılıkta yıllık iyileşme, Bangladeş tarafında büyüme ve istikrarlı olarak net kar kaydedilmesi.

Bilançoda olumsuz okuduęumuz detaylar

- * Beklentilerin altında net kar ve net nakit pozisyonunda çeyrekse azalış.

Bilançoya dair kısa deęerlendirmemiz

- 1Ç26 finansallarında, FAVÖK ve net kar rakamları yıllık bazda reel artışlar kaydederken, net kar hem bizim hem de piyasa beklentisinin belirgin şekilde altında gerçekleşti. Ayrıca, net nakit pozisyonunda çeyrekse bazda %82 azalış yaşandı. Bu çerçevede, finansal sonuçların hisse performansı üzerinde olumsuz etki yaratacağı düşüncesindeyiz.

Genel Deęerlendirme: 2026 yılı için beklentimiz Şirket'in 101.908 milyon TL satış geliri, 3.831 milyon TL FAVÖK ve 5.228 milyon TL net kar açıklaması yönündeydi. Makro tahminlerimizdeki deęişiklik ve petrol fiyatlarındaki yükselişle baęlı olarak 2026 yılı tahminlerimizi 111.623 milyon TL satış geliri, 3.907 milyon TL FAVÖK ve 6.530 milyon TL net kar olarak deęiştiriyoruz. Ek olarak, iştiraki Tüpraş'ın hedef deęerinde gerçekleştirdiğimiz yukarı yönlü revizyon neticesinde Aygaz için 12-aylık hedef fiyatımızı 295,45 TL'den 362,00 TL'ye yükseltiyor, önerimizi AL olarak sürdürüyoruz. 2026 tahminlerimize göre, AYGAZ hissesi 15,8x FD/FAVÖK çarpanı ile işlem görmektedir. Hisse, yıl başından itibaren BIST 100 endeksinin %14 üzerinde performans göstermiştir. Geriye dönük 12 aylık verilere göre hisse 11,2x F/K ve 17,5x FD/FAVÖK çarpanlarıyla işlem görmektedir.

Kapsamlı rapor için link | [Hisse Notu: AYGAZ - 1Ç26](#)

TUPRS: Bilanço deęerlendirmesi / sınırlı olumsuz

Tüpraş 1Ç26'da 258.254 milyon TL gelir (Konsensus: 237.820 milyon TL / Deniz Yatırım: 236.005 milyon TL), 15.796 milyon TL FAVÖK (Konsensus: 16.392 milyon TL / Deniz Yatırım: 16.982 milyon TL) ve 3.710 milyon TL net kar (Konsensus: 3.808 milyon TL / Deniz Yatırım: 4.162 milyon TL) açıkladı. Enflasyon muhasebesi nedeniyle 1Ç26 finansallarında, parasal kazanç/kayıp kalemi altında 2.462 milyon TL'lik olumsuz etki oluştu.

Bilançoda olumlu okuduğumuz detaylar

- ✓ 2017'den bu yana en yüksek ilk çeyrek kapasite kullanım oranına ulaşılması, güçlü iç talep, satış geliri, FAVÖK ve net karda yıllık bazda reel büyüme ve net rafineri marjında çeyreksel ve yıllık bazda iyileşmeye ek olarak net nakit pozisyonunda artış.

Bilançoda olumsuz okuduğumuz detaylar

- ✗ FAVÖK marjının beklentilerin altında kalması, net karda çeyreksel daralma ve revizyon beklentimize karşılık 2026 yılı net rafineri marjı tahmininde değişiklik yapılmaması.

Bilançoya dair kısa deęerlendirmemiz

- 1Ç26 finansallarında, yükselen ürün karlılıkları ile net rafineri marjında iyileşme gözlenirken, net nakit pozisyonunda çeyreksel bazda artış yaşandı. Diğer yandan, net kar beklentileriyle uyumlu gerçekleşirken, revizyon beklentimize karşılık 2026 yılı net rafineri marjı tahmininde değişikliğe gidilmedi. Güçlü bilanço yapısının korunmasına karşılık hissenin son dönemdeki güçlü performansını göz önünde bulundurduğumuzda, açıklanan finansal sonuçların hafif kar realizasyonu riski taşıdığını düşünüyoruz.

Telekonferanstan kısa notlar. Şirket, 1Ç26 finansallarının ardından telekonferans gerçekleştirdi. Şirket yönetimi, yükselen ürün marjlarının etkisinin ilk çeyrekte oldukça sınırlı olduğunu, tam etkinin 2Ç26'da görüleceğini ve bu paralelde de güçlü karlılık beklendiğini vurgularken, daha istikrarlı piyasa gelişiminin izlenmesi amacıyla net rafineri marjının şimdilik korunduğunu belirtti. Ham petrol arzı güvenliği konusunda gelen soru üzerine ise Orta Doğu bölgesinin Şirket'in arzına etkisinin sınırlı olduğu ve çeşitlendirilmiş arz ağı beraberinde dünyanın birçok ülkesinden ham petrol tedarik edilebileceği ifade edildi.

Genel Deęerlendirme: Son dönemde kısmen normalleşse de tarihsel ortalamalarının belirgin şekilde üzerinde bulunan ürün karlılıkları, sağlam bilanço yapısı ve güçlü net nakit pozisyonu ile temettü politikası gibi detayların Şirket açısından uzun vadeli olumlu unsurlar olmayı sürdüreceğine inanıyoruz.

Finansalların ardından 2 Nisan 2026 tarihli [güncelleme raporunda](#) paylaştığımız tahminlerimizde bir değişikliğe gitmiyor ve Tüpraş için 12-aylık hedef fiyatımızı 359,00 TL, önerimizi de AL olarak sürdürüyoruz. 2026 tahminlerimize göre, TUPRS hissesi 3,5x FD/FAVÖK çarpanı ile işlem görmektedir. Hisse, yıl başından itibaren BIST 100 endeksinin %15 üzerinde performans göstermiştir. Geriye dönük 12 aylık verilere göre hisse 14,5x F/K ve 6,3x FD/FAVÖK çarpanlarıyla işlem görmektedir.

Kapsamlı rapor için link | [Hisse Notu: TUPRS - 1Ç26](#)

MGROS: 1Ç26 Toplantı Notu

Migros Ticaret'in 1Ç26 sonuçlarına ilişkin gerçekleştirdiği toplantıdan derlediğimiz önemli notlara aşağıdaki linkten ulaşabilirsiniz.

Genel değerlendirme: Migros Ticaret, 1Ç26'da 1.598 milyon TL net kar açıkladı. Satış gelirleri yıllık %6 artarak 109.237 milyon TL seviyesinde gerçekleşti. FAVÖK ise yıllık %10 artışla 5.290 milyon TL oldu.

Kapsamlı rapor için link | Hisse Notu: [MGROS – 1Ç26 Toplantı Notu](#)

MPARK: Bilanço değerlendirmesi / sınırlı olumlu

MLP Sağlık Hizmetleri, 1Ç26'da 16.252 milyon TL gelir (Konsensüs: 16.016 milyon TL / Deniz Yatırım: 16.074 milyon TL), 4.810 milyon TL FAVÖK (Konsensüs: 4.496 milyon TL / Deniz Yatırım: 4.478 milyon TL) ve 1.668 milyon TL net kar (Konsensüs: 1.171 milyon TL / Deniz Yatırım: 1.047 milyon TL) açıkladı.

1Ç26 finansallarında parasal kazanç/kayıp kalemi altında 1.008 milyon TL'lik olumlu etki oluştu.

Bilançoda olumlu okuduğumuz detaylar

- ✓ *Hasılatla reel büyüme, hasta ve ödeme tipi miksindeki değişimler ile FAVÖK marjında iyileşme kaydedilmesi.*

Bilançoda olumsuz okuduğumuz detaylar

- ✗ *Artan işletme sermayesi ihtiyacı ve zayıflayan serbest nakit akışı, net borç pozisyonunda artış.*

Bilançoya dair kısa değerlendirmemiz

- 1Ç26'da hem yurt içi hem de yurt dışı hasta sayılarındaki artışa ek olarak Aralık 2025'te yapılan SUT güncellemesi ile Ocak ayında gerçekleşen TTB fiyat artışları ile hasılatla reel büyüme takip edildi. Bununla birlikte, FAVÖK'te hasta ve ödeme tipi miksindeki değişim, operasyonel verimlilik çalışmaları ve sabit giderlerde gözlenen operasyonel kaldıraç etkisiyle belirgin iyileşme kaydedildi. Öte yandan, geçen yılın ilk çeyreğinde alınan avansların yarattığı baz etkisinin tersine dönmesiyle işletme sermayesinde görülen artış, operasyonel nakit akışı ve serbest nakit akışı tarafında baskı yaratmıştır. Buna karşın, güçlü operasyonel marj yapısıyla 1Ç26 finansallarını sınırlı olumlu değerlendiriyoruz.

Genel Değerlendirme: 2026 yıl sonu tahminlerimiz 72.128 milyon TL satış geliri, 19.311 milyon TL FAVÖK ve 7.076 milyon TL net kar yönünde bulunuyordu. Makro tahminlerimizde yaptığımız değişiklikler ile Şirket'in açıklanan finansalları ardından satış gelirlerini 73.386 milyon TL, FAVÖK'ü 19.473 milyon TL ve net karı 6.399 milyon TL olarak güncelliyoruz. Bununla birlikte, işletme sermayesi ihtiyacındaki artış ve serbest nakit akışı tarafında gözlenen zayıflama nedeniyle **MLP Sağlık Hizmetleri için 12-aylık hedef fiyatımız 640,00 TL olarak koruyor, önerimizi ise AL yönünde sürdürüyoruz. 2026 tahminlerimize göre MPARK hissesi 5,2x FD/FAVÖK çarpanıyla işlem görmektedir.** Hisse, yıl başından itibaren BIST 100 endeksinin %10 gerisinde performans göstermiştir. Geriye dönük 12 aylık verilere göre hisse 13,9x F/K ve 5,7x FD/FAVÖK çarpanlarından işlem görmektedir.

Kapsamlı rapor için link | [Hisse Notu: MPARK- 1Ç26](#)

RGYAS: Bilanço deęerlendirmesi / olumlu

Rönesans Gayrimenkul, 1Ç26'da 4.110 milyon TL gelir (Konsensüs: 4.002 milyon TL), 2.871 milyon TL FAVÖK (Konsensüs: 2.650 milyon TL) ve 2.799 milyon TL net kar (Konsensüs: 2.330 milyon TL) açıkladı. Enflasyon muhasebesi nedeniyle parasal kazanç/kayıp kalemi altında 2.824 milyon TL'lik olumlu etki oluştu.

Bilançoda olumlu okuduğumuz detaylar

- ✓ *Beklentilerin üzerinde gelen net kar, reel kira geliri büyümesi.*

Bilançoda olumsuz okuduğumuz detaylar

- x --

Bilançoğa dair kısa deęerlendirmemiz

- *Yıla güçlü başlangıç yapan Şirket'in bu paralele açıklanan finansal sonuçlarını olumlu olarak deęerlendiriyoruz.*

Genel deęerlendirme: Mevcut durumda, Rönesans Gayrimenkul için 12-aylık hedef fiyatımızı 310,10 TL, önerimizi ise AL şeklinde devam ettiriyoruz. Hisse, yıl başından itibaren BIST 100 endekse paralel performans göstermiştir. Geriye dönük 12 aylık verilere göre hisse 0,4x PD/DD çarpanıyla işlem görmektedir.

Kapsamlı rapor için link | [Hisse Notu: RGYAS - 1Ç26](#)

ARMGD: Bilanço deęerlendirmesi / sınırlı olumlu

Armada Gıda, 1Ç26'da 3.228 milyon TL gelir (Konsensüs: 3.378 milyon TL / Deniz Yatırım: 3.365 milyon TL), 486 milyon TL FAVÖK (Konsensüs: 520 milyon TL / Deniz Yatırım: 514 milyon TL) ve 577 milyon TL net kar (Konsensüs: 211 milyon TL / Deniz Yatırım: 209 milyon TL net kar) açıkladı. 1Ç26 finansallarında, parasal kazanç/kayıp kalemi altında 365 milyon TL'lik olumlu etki oluştu.

Bilançoda olumlu okuduğumuz detaylar

- ✓ *Artan ihracat oranıyla desteklenen satış gelirlerinde reel artış, katma değerli ürünlerin etkisi ile FAVÖK marjında iyileşme, net borç pozisyonunda gerileme.*

Bilançoda olumsuz okuduğumuz detaylar

- x *Net finansman giderlerinde yüksek seyrin devam etmesi.*

Bilançoğa dair kısa deęerlendirmemiz

- *1Ç26 finansallarında, ciro tarafında geçen yıla kıyasla reel büyüme kaydedilirken, azalan faaliyet giderlerinin etkisiyle operasyonel karlılıkta iyileşme görülmektedir. Katma değerli ürün segmentlerinin katkısı ve ihracat tarafındaki güçlü görünüm FAVÖK performansını desteklemiştir. Buna karşın finansman gideri yüksek seyrini sürdürmektedir. Beklentilerimizin altında gerçekleşen 1. çeyrek finansallarını sınırlı olumlu olarak deęerlendirmekteyiz.*

Genel Deęerlendirme: Son olarak yayımladığımız [raporla](#) birlikte Şirket'e yönelik beklentilerimizi 1 Nisan tarihinde güncellemiştik. Şu aşamada 1Ç26 finansallarının mevcut tahminlerimiz üzerinde anlamlı bir revizyon ihtiyacı doğurmadığını düşünüyoruz. Armada Gıda için hedef fiyatımızı 109,60 TL olarak koruyor, önerimizi ise TUT yönünde sürdürüyoruz. 2026 beklentilerimize göre hisse 19x FD/FAVÖK çarpanından işlem görmektedir. Hisse, yıl başından bu yana geriye dönük 12 aylık verilere göre hisse 31,9x F/K ve x FD/FAVÖK çarpanlarından işlem görmektedir.

Kapsamlı rapor için link | [Hisse Notu: ARMGD- 1Ç26](#)

TTKOM: Bilanço deęerlendirmesi / sınırlı olumlu

Türk Telekom, 1Ç26 döneminde 64.858 milyon TL satış geliri (Konsensüs: 64.393 milyon TL/Deniz Yatırım: 64.232 milyon TL), 27.298 milyon TL FAVÖK (Konsensüs: 26.606 milyon TL/Deniz Yatırım: 26.176 milyon TL) ve 10.457 milyon TL net kar (Konsensüs: 6.188 milyon TL/Deniz Yatırım: 6.188 milyon TL) açıkladı. 1Ç26 yılı finansallarında, parasal kazanç/kayıp kalemi altında 13.988 milyon TL'lik olumlu etki oluştu.

Bilançoda olumlu okuduğumuz detaylar

- ✓ *Devam eden abone kazanımı, satış geliri, brüt kar ve FAVÖK büyümesi.*

Bilançoda olumsuz okuduğumuz detaylar

- ✗ *Mobil ARPU'daki zayıflama ve artan net borç pozisyonu.*

Bilançoya dair kısa deęerlendirmemiz

- 5G ihalesi kaynaklı borçluluk artışına rağmen, şirketin net kârı operasyonel performans ve parasal kazançların desteęiyle güçlenmiştir. Satış ve FAVÖK rakamları öngörülerle uyumlu seyrederken, net kârın beklentiyi aşmasında operasyonel başarıdan ziyade parasal kalemlerin belirleyici olması nedeniyle finansalları sınırlı olumlu olarak deęerlendiriyoruz.

Genel deęerlendirme: 2025 yılında süreçlerin tamamlanması ardından imtiyaz yenileme ve 5G spektrum satın alımı ödeme planını modelimize yansıtmıştık. Mevcut durumda, **Türk Telekom için 12-aylık hedef fiyatımızı 83,00 TL, önerimizi AL yönünde koruyoruz.** Şirket bugün finansallarına yönelik telekonferans gerçekleştirecek. Hisse, yıl başından itibaren BIST 100 endeksinin %6 gerisinde performans göstermiştir. Geriye dönük 12 aylık verilere göre hisse 7,9x F/K ve 3,0x FD/FAVÖK çarpanlarından işlem görmektedir. **2026 tahminlerimize göre TTKOM hissesi 2,2x FD/FAVÖK çarpanı ile işlem görmektedir.**

Kapsamlı rapor için link | [Hisse Notu: TTKOM - 1Ç26](#)

EBEBK: Aylık ziyaretçi sayısı bildirimisi- Nisan 2026/ sınırlı olumlu

Nisan 2026'da Türkiye'deki ebebek mağazalarını ziyaret eden ziyaretçi sayısı 4.641.233 olarak gerçekleşmiş olup bu sayı Nisan 2025'te 4.377.247'dir. Nisan 2026'da sona eren 4 aylık dönemde Türkiye'deki ebebek mağazalarını ziyaret eden ziyaretçi sayısı 18.885.804, 2025 yılının aynı döneminde ise 17.477.055 olarak gerçekleşmiştir.

Nisan 2026'da ebebek.com internet sitesi ziyaret sayısı 11.603.212 olarak gerçekleşmiş olup bu sayı Nisan 2025'te 11.375.455'tir. Nisan 2026'da sona eren 4 aylık dönemde ebebek.com internet sitesi ziyaret sayısı 52.244.623, 2025 yılının aynı döneminde ise 51.755.213 olarak gerçekleşmiştir..

Nisan ayında mağaza ziyaretçi sayısı yıllık bazda %6,0 oranında güçlü artış ivmesini korurken, ebebek.com ziyaretçi sayısı ise %2,0 ile daha sınırlı oranda artış göstermiştir. Ziyaretçi sayılarındaki büyüme eğilimini, gelecek dönem finansallarına katkısı açısından önemli buluyoruz. İlgili haberin ise EBEBK payları açısından etkisini sınırlı olumlu olarak deęerlendiriyoruz.

VAKBN: Bilanço deęerlendirmesi / olumlu

Vakıfbank, 1Ç26 konsolide olmayan finansallarında, piyasa beklentisinin hafif üzerinde, 15 milyar TL net kar açıkladı. Piyasa beklentisi 14,3 milyar TL, bizim beklentimiz ise 14,2 milyar TL yönündeydi. Bankanın net kar rakamı çeyreklik %46 ve yıllık %25 daralırken, bu dönemde özsermaye karlılığı %18,4 olarak gerçekleşmiştir. 1Ç25 dönemindeki 11 milyar TL'lik serbest karşılık etkisinden arındırdığımızda net kar yıllık bazda %66 artış göstermiş, özsermaye karlılığı %28,2 olarak gerçekleşmiştir. Banka, NFM tarafında aşağı yönlü risklerin mevcut olduğu ifade etmekle beraber mevcut durumda 2026 beklentilerini korudu. Bu paralelde beklentilerin hafif üzerinde açıklanan net kar rakamının hisse performansı üzerinde önemli etki yaratmasını beklemiyoruz.

Mevcut durumda Vakıfbank için revizyon hakkımızı saklı tutuyor, önerimizi AL ve hedef fiyatımız ise 42,90 TL olarak koruyoruz

Kapsamlı rapor için link | [Hisse Notu: VAKBN - 1Ç26](#)

PETKM: Bilanço deęerlendirmesi / olumlu

Petkim Petrokimya, 1Ç26 26.995 milyon TL satış geliri (Konsensüs: 26.705 milyon TL / Deniz Yatırım: 27.043 milyon TL), 163 milyon TL FAVÖK (Konsensüs: 303 milyon TL / Deniz Yatırım: 336 milyon TL) ve 306 milyon TL net kar (Konsensüs: 79 milyon TL net kar / Deniz Yatırım: 54 milyon TL net zarar) açıkladı. Bu dönem finansallarında, parasal kazanç/kayıp kalemi altında 4.654 milyon TL'lik olumlu etki oluştu.

Bilançoda olumlu okuduğumuz detaylar

- ✓ Satış gelirinde reel büyüme, pozitif tarafa geçen brüt kar, FAVÖK ve net kar.

Bilançoda olumsuz okuduğumuz detaylar

- x --

Bilançooya dair kısa deęerlendirmemiz

- Şirket, petrol fiyatları paralelinde yıla hem güçlü operasyonel sonuçlar hem de güçlü hisse performansı ile başladı. Açıklanan beklenti üstünde net kar rakamını önemli görmekle beraber petrol fiyatlarındaki hareketin asıl etkilerini 2Ç26 finansallarında görmeyi beklediğimizi tekrar hatırlatmak isteriz. Açıklanan verilere karşın dün düşüş gösteren petrol fiyatları paralelinde kısmen kar realizasyon riskinin olabileceğini düşünüyoruz.

Genel Deęerlendirme: Mevcut durumda revizyon hakkımızı korumakla beraber, **Petkim için 12-aylık hedef fiyatımızı 21,00 TL, önerimizi de TUT yönünde sürdürüyoruz.** Şirket, bugün telekonferans gerçekleştirecek. Hisse, yıl başlangıcından bu yana endeksin %12 üzerinde performans göstermiştir.

Kapsamlı rapor için link | [Hisse Notu: PETKM - 1Ç26](#)

KAP haberleri

AHGAZ/ENERY

Şirketimizin dolaylı bağılı ortaklığı Enerya Karaman Gaz Dağıtım A.Ş. Yönetim Kurulu tarafından; Başyayla Belediyesi'nden gelen talep üzerine, Başyayla ilçesini kapsayacak şekilde doğal gaz dağıtımını yapmak üzere lisans kapsamının genişletilmesine ilişkin Enerji Piyasası Düzenleme Kurulu'na (EPDK) yapılan başvurunun 14532-1 sayılı EPDK Kararı ile onaylandığı hususu 06.05.2026 tarihinde (bugün) Şirketimize bildirilmiştir.

KLSEK

Şirketimiz 05.05.2026 tarihli toplantısında, Şirketin nakit akışını olumlu etkileyeceği gözetilerek, Şirketimiz aktifinde kayıtlı Balıkesir İli, Bandırma İlçesi, Doğruca Mahallesi, Arsa Nitelikli, 134 Ada 11 Parsel; Balıkesir İli, Bandırma İlçesi, Doğruca Mahallesi, Tarla Nitelikli 138 Ada 1 Parsel; Balıkesir İli, Bandırma İlçesi, Doğruca Mahallesi, Kargir Kalefleks Fabrikası Lojman Evi ve Müştemilatı Nitelikli 138 Ada 3 Parsel'lerin ve taşınmazların, 500.000.000 TL (KDV dahil) peşin bedel karşılığında Şirketimizin hakim ortağı H.İbrahim Bodur Holding A.Ş.'ne satışına karar verilmiş olup, tapu devri ve ödeme işlemleri 05.05.2026 tarihinde tamamlanmıştır.

MGROS

Şirketimiz ile Tez-Koop. İş Sendikası arasında yürütülmekte olan ve 01.01.2026- 31.12.2028 dönemini kapsayan Toplu İş Sözleşmesi görüşmeleri anlaşma ile sonuçlanmıştır.

Yapılan anlaşmaya göre; 2026 yılında brüt ücretlere %36 oranında, ikinci ve üçüncü yıl ise TÜİK tarafından belirlenen yıllık TÜFE artışı oranında artış yapılacaktır.

PATEK

Şirketimiz Pasifik Teknoloji ile Özata Tersanecilik Sanayi ve Ticaret A.Ş. (Özata Tersanesi) denizcilik ve savunma sanayii alanında iş birliği imkânlarını değerlendirmek üzere bir Mutabakat Muhtırası imzalanmıştır.

Söz konusu iş birliği; insansız deniz araçları, hibrit platformlar, otonom ve yarı otonom sistemler ile insansız sualtı araçları başta olmak üzere geniş bir teknolojik alanı kapsamaktadır.

Taraflar, bu iş birliği kapsamında; Türkiye'nin savunma sanayii hedefleri doğrultusunda askeri, güvenlik ve sivil kullanım alanlarına yönelik yenilikçi çözümler geliştirilmesi, deniz güvenliği ve kritik tesis koruma sistemlerinin güçlendirilmesi ve uluslararası pazarlarda rekabetçi ürünlerin ortaya konulması için ortak çalışmalar yürütmeyi hedeflemektedir.

Pasifik Teknoloji'nin insansız sistemler, otonomi ve görev yönetim teknolojilerindeki tecrübesi ile Özata Tersanesi'nin deniz platformları tasarımı, üretimi ve entegrasyonu konusundaki güçlü altyapısının birleşmesiyle; yeni nesil deniz sistemleri alanında önemli bir sinerji oluşturulması öngörülmektedir.

Konu hakkındaki gelişmeler yatırımcılarımız ile paylaşılmaya devam edilecektir.

AZTEK

Şirketimiz ile Türkiye Voleybol Federasyonu ("TVF") arasında, Türk voleybolunun uluslararası başarısını desteklemek ve markamızın vizyonunu geniş kitlelere ulaştırmak amacıyla stratejik bir iş birliği gerçekleştirilmiştir. Şirketimiz, 2 yıl süreyle "Voleybol Milli Takımlar Resmi Eğlence Sponsoru" unvanını üstlenmiştir.

Söz konusu iş birliği; kadın ve erkek milli takımlarını kapsamakta olup reklam, dijital içerik, sporcu iletişimi ve etkinlik haklarını içermektedir.

Haftalık Genel Kurul Takvimi

04.May.26	05.May.26	06.May.26	07.May.26	08.May.26
DAPGM	AKENR	ADGYO	AKFGY	BANVT
LYDHO	ATATP	AKFIS	BYDNR	BAYRK
UFUK	AYES	BRKVY	BLCYT	EKIZ
	AZTEK	ECOGR	TEZOL	GATEG
	BIMAS	EGPRO	HEKTS	GZNMI
	EGSER	HUNER	KRPLS	GLBMD
	GRSEL	KGYO	MNDTR	GUBRF
	ISBIR	LXGYO	SKBNK	MACKO
	ORGE	TUKAS	TCELL	TERA
	SASA	GOLTS		KLNMA
	TRCAS			YAPRK

Kaynak: Deniz Yatırım Strateji ve Araştırma, KAP

Gerçekleşmesi beklenen sermaye artışları

Hisse senedi	Bedelli (%)	Bedelsiz (Temettü)	Bedelsiz (Temettü, %)	Bedelsiz (İç Kaynaklardan)	Bedelsiz (İç Kaynaklardan, %)	Bedelli (Nominal)	Bedelli Fiyatı	Sermaye
A1YEN				545,000,000	991			55,000,000
ALKLC				1,344,000,000	1,200			112,000,000
ARZUM	100					600,000,000	1	600,000,000
BAGFS	1,000					1,350,000,000	1	135,000,000
BIMAS				600,000,000	100			600,000,000
BLUME								174,710,256
BMSTL				150,000,000	100			150,000,000
BTCIM								5,580,000,000
BUCIM	167			2,500,000,000	167	2,500,000,000	1	1,500,000,000
CONSE	100					771,000,000	1	771,000,000
CVKMD	170					2,380,000,000	1	1,400,000,000
DMSAS	50					100,000,000	1	200,000,000
DSTKF				5,596,666,667	1,679			333,333,333
EFOR								2,178,000,000
ENRA	19			1,845,000,000	100	350,550,000	1	1,845,000,000
EPLAS	150					285,922,835	1	190,615,223
FRIGO				555,795,050	189	147,102,475		294,204,950
GOODY				1,250,000,000	463			270,000,000
GZNMI				650,000,000	1,000			65,000,000
HEDEF				1,050,544,101	54			1,949,455,899
HUBVC	200					560,000,000	1	280,000,000
IDGYO	250					375,000,000	1	150,000,000
IHLAS	200					3,000,000,000	1	1,500,000,000
ISGSY				414,951,159	488			85,048,841
KONTR	200					2,600,000,000	1	1,300,000,000
KRTEK	300					105,301,495	1	35,100,498
KTLEV		4,930,000,000	238					2,070,000,000
LYDYE								1,891,070
MEGAP	100					275,000,000	1	275,000,000
MERCN				380,741,892	200			190,370,946
MERKO				734,876,628	638			115,123,372
MIATK								494,000,000
ODINE				1,339,500,000	1,212			110,500,000
ONRYT				188,490,000	300			62,830,000
OSTIM				206,500,000	35			590,000,000
PKART				277,250,000	1,219			22,750,000
REEDR				2,850,000,000	300			950,000,000
RUBNS				737,550,000	900			81,950,000
RYGYO	50			5,000,000,000	250	1,000,000,000	1	2,000,000,000
RYSAS	100			2,000,000,000	100	2,000,000,000	1	2,000,000,000
SAMAT	200					224,800,000	1	112,400,000
SDTTR				580,000,000	1,000			58,000,000
SEGYO	250					2,033,888,208	1	813,555,283
SEKFK	100					100,000,000	1	100,000,000
SKYLP								9,500,000
SMART								31,862,500
TDGYO	200					138,000,000	1	69,000,000
TRHOL	300			30,000,000	100	90,000,000	1	30,000,000
TURSG		10,000,000,000	100					10,000,000,000
ULUFA				540,000,000	100			540,000,000
VKGYO				950,000,000	28			3,450,000,000
VRGYO	100					820,000,000	1	820,000,000
YEOTK		208,632,380	59	266,367,620	75			355,000,000
YESIL	200					1,290,000,000	1	645,000,000
YKSLN	100					250,000,000	1	500,000,000

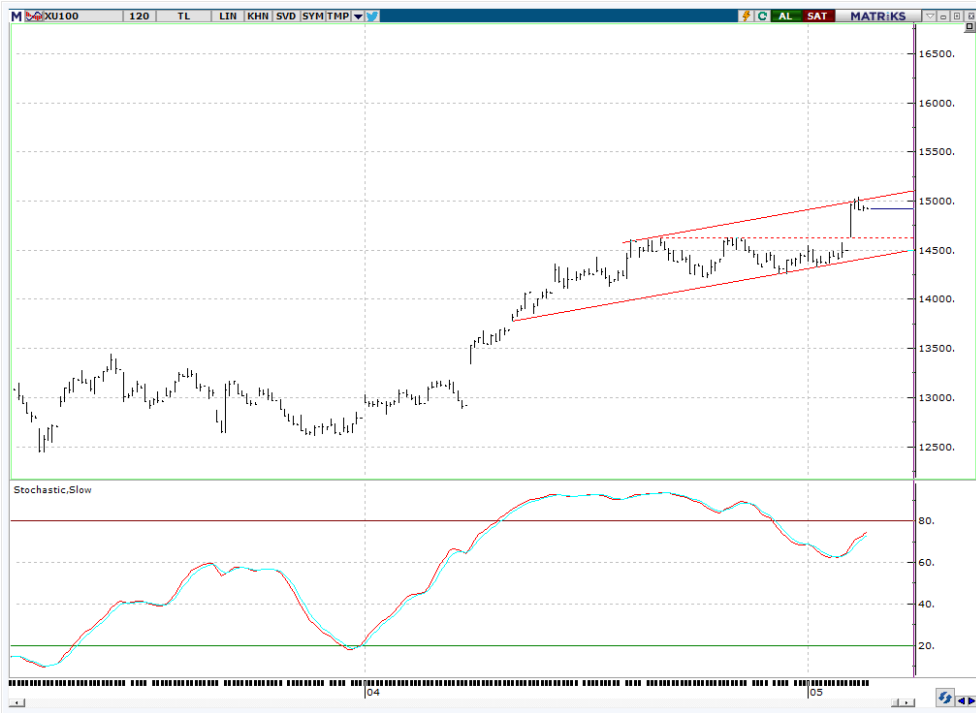
Tabloda yer alan veriler gerçekleşecek olan bedelsiz ve bedelli sermaye artırımlarının tamamını kapsamayabilir. Kullanılan yazılım programı bilgileri sisteme girdiğinde güncelleme gerçekleşmektedir.

Son açıklanan sermaye artırımları yer almamıştır. Yatırımcılar, nihai kararlarını mutlak surette KAP üzerinden gerçekleştirecekleri kontroller ile kendileri vermelidir.

Teknik yorum

BIST 100 endeksi

Dün endeks +2.91% deęişimle 14917.43 seviyesinde kapattı. İşlem hacmi yüksek seviyede gerçekleşti. Gün boyu pozitif işlem aktivitesi gözlemediğimiz endeks 15000 hedef / direnç seviyesini test etti ve bu seviyeden gelen kar satışlarıyla kapanış gerçekleşti. İlk hedef / direnç 15050 olarak izliyoruz. 14620 – 14750 bandını alım yönünde takip ediyoruz. Kısa vadeli pozisyonlarda kritik destek 14620, kuvvetli / ana destek 14500 olarak güncelliyoruz. 5 g Ort. 14507,31 22 g. Ort. 14119.85 seviyesindedir. Destek olarak 14620 ve 14880, direnç olarak 15050 ve 15100 takip ediyoruz. Bu sabah karışık açılış ve sonrasında 14700– 15100 arasında işlem aktivitesi bekliyoruz.



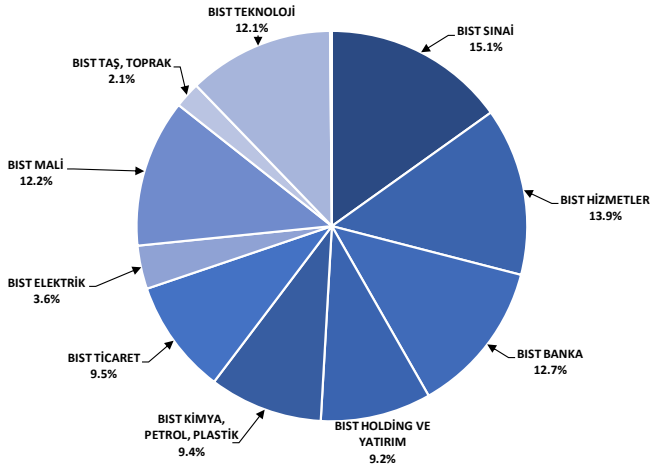
VIOP - X30Y vade teknik analiz

Dün vadeli endeks +3.29% deęişimle günü 17951.00 seviyesinde kapattı. İşlem hacmi yüksek seviyede gerçekleşti. Gün boyu pozitif işlem aktivitesi gözlemediğimiz vadeli endeks 17500 üstünde ivme kazanan alım aktivitesiyle pozitif kapanış gerçekleştirdi. Kısa vadeli hedef / direnç 18750 olarak güncelliyoruz. Kısa vadeli pozisyonlarda kritik destek 17800 , ana destek 17200 olarak güncelliyoruz. 5g. Ort. 17416.20 22 g. Ort. 17183.36 seviyesindedir. Destek olarak 17650 ve 17800, direnç olarak ise 18000 ve 18200 takip ediyoruz. Bu sabah karışık açılış ve sonrasında 17800 – 18200 arasında işlem aktivitesi bekliyoruz.



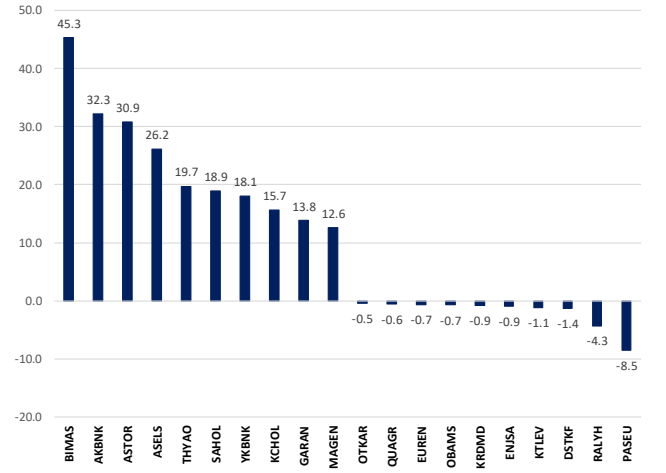
BIST 100 endeks ağırlıkları ve puan katkıları

BIST 100 Endeks Ağırlıkları



Kaynak: Deniz Yatırım Strateji ve Araştırma Bölümü hesaplamaları, Rasyonet

BIST 100 Endeksi Hisse Puan Katkıları



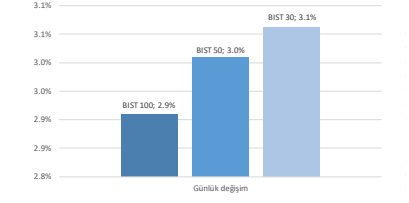
Kaynak: Deniz Yatırım Strateji ve Araştırma Bölümü hesaplamaları, Rasyonet

BIST endekslerine ait performansları

BIST Endeksleri	Endeks Açıklaması	06.05.2026	05.05.2026	Günlük değişim	31.12.2025	Yıl başlangıcından değişim
XU100	BIST 100	14917	14495	2.9%	11262	32%
XU030	BIST 30	17147	16637	3.1%	12224	40%
XU050	BIST 50	13370	12980	3.0%	9770	37%
XBANK	BIST BANKA	17234	16504	4.4%	16540	4%
XUTUM	BIST TUM	18658	18223	2.4%	14189	31%
XUMAL	BIST MALI	20245	19709	2.7%	16355	24%
X030S	BIST 30 AĞIRLIK SINIRLAMALI 10	17404	16876	3.1%	12511	39%
X100S	BIST 100 AĞIRLIK SINIRLAMALI 10	14920	14499	2.9%	11264	32%
XBANKA	BIST ANA	63858	63261	0.9%	51074	25%
XBLSM	BIST BİLİŞİM	8220	8199	0.3%	5048	63%
XELEK	BIST ELEKTRİK	841	824	2.1%	661	27%
XFINK	BIST FIN. KIR. FAKTORİNG	73395	73467	-0.1%	18467	297%
XGIDA	BIST GIDA, İÇECEK	16428	15994	2.7%	12458	32%
XGMYO	BIST GAYRİMENKUL Y.O.	7240	7056	2.6%	5761	26%
XHARZ	BIST HALKA ARZ	308776	306986	0.6%	158055	95%
XHOLD	BIST HOLDİNG VE YATIRIM	14076	13656	3.1%	12962	9%
XILTM	BIST İLETİŞİM	3042	2962	2.7%	2460	24%
XINSA	BIST İNŞAAT	24240	23410	3.5%	17513	38%
XKAGT	BIST ORMAN, KAĞIT, BASIM	9255	9197	0.6%	6994	32%
XKMYA	BIST KİMYA,PETROL,PLASTİK	17763	17568	1.1%	12791	39%
XXKOBI	BIST KOBI ŞANAYİ	49211	49472	-0.5%	41041	20%
XKURY	BIST KURUMSAL YÖNETİM	13867	13514	2.6%	10147	37%
XXMADN	BIST MADENCİLİK	13463	13083	2.9%	12254	10%
XXMANA	BIST METAL ANA	25689	25397	1.2%	17775	45%
XXMESY	BIST METAL ESYA, MAKİNA	28101	27008	4.0%	20196	39%
XXADA	BIST ADANA	50054	48591	3.0%	45008	11%
XXANK	BIST ANKARA	53674	52463	2.3%	33284	61%
XXANT	BIST ANTALYA	16918	16198	4.4%	12929	31%
XXBAL	BIST BALIKESİR	13491	13348	1.1%	10280	31%
XXBUR	BIST BURSA	23146	22340	3.6%	18316	26%
XXDNZ	BIST DENİZLİ	12643	12320	2.6%	9153	38%
XXSGRT	BIST SİĞORTA	82650	81468	1.5%	68993	20%
XXSIST	BIST İSTANBUL	17846	17343	2.9%	15126	18%
XXSIZM	BIST İZMİR	20676	20456	1.1%	17435	19%
XXSAH	BIST KAŞİSERİ	50566	49735	1.7%	37507	35%
XXKOC	BIST KOCAELİ	37710	37465	0.7%	27390	35%
XXKON	BIST KONYA	10896	10631	2.5%	11705	-7%
XXSPOR	BIST SPOR	2035	1940	4.9%	2051	-1%
XXSTKR	BIST TEKİRDAĞ	52800	52009	1.5%	45613	16%
XXTAST	BIST TAŞ, TOPRAK	16241	16014	1.4%	12993	25%
XXTCRT	BIST TİCARET	34497	33192	3.9%	26072	32%
XXTEKS	BIST TEKSTİL, DERİ	4774	4651	2.7%	4818	-1%
XXTMZS	BIST TEMETTÜ ZS	18372	17800	3.2%	14345	28%
XXTMU	BIST TEMETTÜ	16742	16278	2.9%	12461	34%
XXTRZM	BIST TURİZM	2014	1976	1.9%	1641	23%
XXTUMY	BIST TUM-100	71660	70938	1.0%	55617	29%
XXUHI	BIST HİZMETLER	13184	12831	2.7%	10560	25%
XXULAS	BIST ULAŞTIRMA	37783	37190	1.6%	34500	10%
XXUSIN	BIST SINAI	18853	18473	2.1%	14013	35%
XXUSR	BIST SÜRÜRÜLEBİLİRLİK	19222	18663	3.0%	15017	28%
XXUTEK	BIST TEKNOLOJİ	51646	50961	1.3%	28711	80%
XXYLDZ	BIST WLDZ	16809	16383	2.6%	12713	32%
XXYORT	BIST MENKUL KİYM.Y.O.	5161	5154	0.1%	4586	13%
XXYUZO	BIST 100-30	23425	22861	2.5%	20567	14%
XX10XB	BIST BANKA DIŞI LİKİT 10	19749	19282	2.4%	13694	44%
XXAKUR	BIST ARACI KURUMLAR	131527	131405	0.1%	103445	27%
XXLBNK	BIST LİKİT BANKA	15260	14599	4.5%	14849	3%
XXTKIS	BIST TEKNOLOJİ AĞIRLIK SINIRLAMALI	43256	42895	0.8%	26097	66%

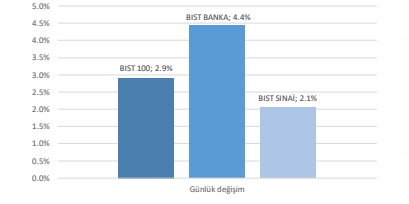
Kaynak: Deniz Yatırım Strateji ve Araştırma, Rasyonet

Seçilmiş BIST Endekslerine Ait Günlük Performanslar



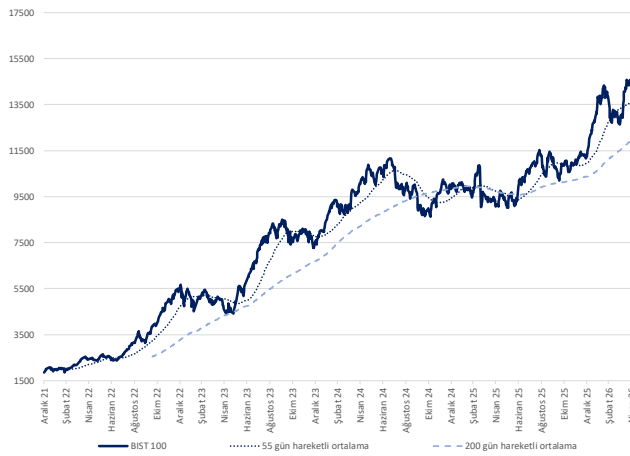
Kaynak: Deniz Yatırım Strateji ve Araştırma Bölümü hesaplamaları, Rasyonet

Seçilmiş BIST Endekslerine Ait Günlük Performanslar



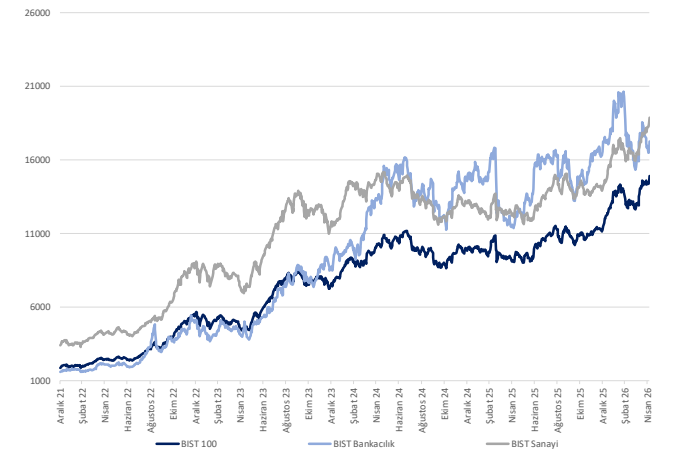
Kaynak: Deniz Yatırım Strateji ve Araştırma Bölümü hesaplamaları, Rasyonet

BIST 100



Kaynak: Deniz Yatırım Strateji ve Araştırma, Rasyonet

Endeks Performansları



Kaynak: Deniz Yatırım Strateji ve Araştırma, Rasyonet

Günlük bazda seçilmiş indikatörler puanlama sistemi



DENİZ YATIRIM STRATEJİ & ARAŞTIRMA | BIST 100 ENDEKSİ GÜNLÜK BAZDA SEÇİLMİŞ İNDİKATÖRLER PUANLAMA SİSTEMİ

Hisse ismi	Son kapanış	Önceki gün kapanış	Değişim	İşlem Hacmi (mln)	RSI	MACD	İşlem Hacmi > 3 gün ort.	RSI > 5 gün ort.	RSI > 70.0	RSI > 30.0	MACD > 5 gün ort.	MACD > 0	Son Kapanış > 3 gün ort.	Önceki Puan	Puan
AKSA	11.00	10.55	4.2%	499.43	58.25	0.08								52.5	100.0
BTICM	6.49	6.33	2.53%	468.67	55.10	0.02								87.5	100.0
DDAS	185.40	181.20	2.32%	353.06	51.52	-1.18								75.0	100.0
ENERJ	9.00	9.01	-0.11%	1,005.66	50.27	0.01								87.5	100.0
ENKAI	110.50	106.10	4.15%	1,581.84	67.78	3.00								87.5	100.0
FENER	3.46	3.15	9.84%	1,567.18	66.61	0.09								50.0	100.0
İSMEN	43.02	42.26	1.80%	592.87	51.59	0.03								87.5	100.0
KHOL	210.50	201.90	4.26%	7,016.31	61.09	2.28								87.5	100.0
KUTAS	86.60	82.50	4.97%	752.39	55.25	1.58								53.5	100.0
SAHOL	100.70	95.30	5.67%	4,808.69	57.60	0.57								62.5	100.0
SARKY	27.72	26.58	4.29%	475.70	48.67	-0.70								50.0	100.0
SISE	49.62	47.86	3.68%	10,576.54	60.76	0.66								87.5	100.0
TRMET	115.10	116.40	2.23%	1,039.10	36.62	-4.10								41.0	100.0
VAKBN	31.46	30.86	1.94%	3,350.34	42.31	-0.60								16.0	100.0
ZOREN	3.17	3.08	2.92%	354.27	60.04	0.04								50.0	100.0
ALTYN	17.75	17.02	4.29%	1,267.03	72.77	0.39								100.0	91.0
DSTK	2,755.00	2,760.00	-0.18%	2,354.67	76.76	232.91								91.0	91.0
ERGL	37.68	37.22	1.24%	11,601.62	75.31	1.74								91.0	91.0
EUPWR	61.35	58.80	4.34%	2,588.24	84.00	4.34								91.0	91.0
IZENR	10.55	10.43	1.15%	809.90	58.16	0.22								28.5	91.0
KONTR	9.75	9.50	1.56%	1,399.86	46.62	0.17								28.5	91.0
PATEK	25.24	22.96	9.93%	1,020.77	75.58	1.02								75.0	91.0
PETKM	24.12	24.12	0.00%	3,106.95	65.31	1.02								53.5	91.0
AKBNK	74.35	70.70	5.16%	19,490.61	48.41	-0.30								16.0	87.5
BIMAS	781.00	747.00	4.55%	5,877.42	64.56	12.99								62.5	87.5
BRYAT	2,211.00	2,141.00	5.33%	16,911.83	54.58	16.47								28.5	87.5
CVKMD	37.08	35.64	4.04%	1,164.52	60.98	0.57								50.0	87.5
EKGYO	21.22	20.26	4.74%	3,223.35	53.20	-0.08								50.0	87.5
GLKRM	195.30	191.00	2.25%	1,725.55	48.09	-1.20								50.0	87.5
İSCTR	14.49	14.01	3.43%	16,911.83	54.58	0.07								100.0	87.5
MAVI	43.86	42.81	2.46%	282.19	61.27	0.29								100.0	87.5
PAHOL	1.55	1.53	1.31%	940.64	48.14	0.00								53.5	87.5
PGSUS	184.30	178.70	3.13%	4,459.34	50.29	-0.77								16.0	87.5
TAGBRO	270.00	270.00	1.79%	1,091.50	61.44	4.10								66.0	87.5
TRALT	42.06	40.66	3.44%	6,750.20	42.18	-1.41								50.0	87.5
TTKOM	65.65	62.65	4.79%	1,103.38	59.14	0.46								87.5	87.5
YKBNK	37.76	36.08	4.66%	13,629.37	54.40	0.11								28.5	87.5
TKFEN	142.00	136.60	3.95%	1,233.80	71.57	11.35								28.5	83.0
ALARK	100.30	94.65	5.97%	963.83	70.12	1.42								28.5	83.0
CWENE	38.88	36.40	6.81%	1,672.57	70.99	1.54								100.0	78.5
ENISA	117.50	118.70	-1.01%	722.68	48.43	1.85								28.5	78.5
QUAGR	3.68	3.61	-3.41%	650.67	52.17	0.13								62.5	78.5
SASA	3.08	2.99	3.01%	22,876.84	59.09	0.15								28.5	78.5
AEFES	20.02	19.34	3.52%	1,276.09	63.79	0.37								87.5	75.0
AKSEN	88.60	87.30	1.49%	668.43	69.12	2.33								100.0	75.0
BANIS	14.58	14.40	1.25%	1,891.16	46.20	-0.06								16.0	75.0
BRCAN	620.00	624.00	0.93%	2,887.73	63.22	9.04								62.5	75.0
GARAN	136.60	129.40	5.56%	10,044.92	52.24	-0.20								16.0	75.0
HALKB	38.12	36.46	4.55%	1,834.26	45.61	-0.65								16.0	75.0
HEKTS	3.68	3.35	9.85%	1,064.70	67.36	0.12								28.5	75.0
MAGSN	64.65	60.20	9.21%	559.15	60.28	2.36								28.5	75.0
MGROS	683.50	643.50	6.22%	3,454.17	64.83	7.41								28.5	75.0
MIATK	43.54	40.80	6.72%	3,003.15	61.98	0.23								87.5	75.0
MPARK	454.00	443.75	2.31%	400.23	54.10	1.99								62.5	75.0
OBAMS	8.44	8.74	-3.48%	900.70	55.23	0.04								100.0	75.0
REEDR	7.74	7.65	1.18%	51.99	268.19	0.08								62.5	75.0
SKBNK	12.90	12.80	0.78%	455.12	63.37	0.37								62.5	75.0
TCELL	117.70	115.20	2.17%	3,138.92	58.20	0.81								87.5	75.0
THYAO	309.75	301.00	2.91%	31,974.35	49.11	0.91								28.5	75.0
TURKAS	2.55	2.52	1.19%	463.04	55.10	0.03								28.5	75.0
ULKER	129.10	127.00	1.65%	1,405.43	66.88	2.14								100.0	75.0
ANSGR	30.24	29.72	1.75%	167.08	71.77	0.87								75.0	66.0
ASTOR	317.75	295.75	7.44%	12,966.00	85.56	25.23								66.0	66.0
DOHOL	24.64	23.52	4.76%	75.66	70.64	0.74								75.0	66.0
GESAN	56.50	54.20	4.24%	1,100.61	71.67	1.39								100.0	66.0
GRTHO	246.10	245.20	0.37%	211.27	48.68	0.43								66.0	66.0
ODAS	7.60	7.52	1.06%	1,512.96	70.39	0.26								100.0	66.0
TURPS	271.00	270.75	0.09%	10,961.45	58.69	5.99								28.5	66.0
AGHOL	34.18	33.54	1.91%	323.53	69.11	0.76								100.0	62.5
DAPGM	10.38	10.40	-0.19%	418.36	39.11	-0.64								87.5	62.5
FROTO	99.00	98.05	0.97%	4,021.93	43.21	-1.78								75.0	62.5
GRSEL	321.00	300.50	6.82%	4,837.11	54.24	5.29								50.0	62.5
KRHOL	111.30	101.20	9.98%	1,002.30	42.17	-15.03								28.5	62.5
OYAK	24.54	24.00	2.25%	649.26	51.76	-0.09								75.0	62.5
TOASO	312.50	298.25	4.78%	2,023.16	63.99	4.69								87.5	62.5
TSHB	11.95	11.69	2.22%	502.09	50.31	-0.01								41.0	62.5
TUREX	9.08	9.13	-0.55%	354.33	64.03	0.31								100.0	62.5
BSOKE	38.26	38.32	-0.16%	161.88	67.38	1.27								50.0	53.5
CANTE	1.77	1.77	0.00%	1,117.45	57.53	0.03								78.5	53.5
KRDMD	39.90	40.28	-0.94%	3,736.15	72.48	1.77								66.0	53.5
PAKSL	109.40	121.50	-9.96%	5,325.12	38.80	0.13								28.5	53.5
ASELS	434.00	427.25	1.58%	13,211.48	69.03	20.13								66.0	50.0
ECLIC	85.75	84.00	2.08%	831.18	36.10	-5.90								87.5	50.0
PSGYO	3.05	3.00	1.67%	514.78	60.41	0.15								53.5	50.0
SORHM	54.95	51.75	4.44%	7,977.14	56.40	-0.64								62.5	50.0
TURSG	14.12	14.10	0.14%	452.40	59.41	0.27								87.5	50.0
EUREN	5.10	5.30	-3.77%	804.62	46.04	0.11								28.5	41.0
GENEL	8.86	8.88	-0.23%	772.04	33.49	-0.19								16.0	41.0
RAIYN	371.25	382.00	-2.81%	678.78	71.87	40.38								66.0	41.0
ARCLK	113.50	111.30	1.98%	529.57	48.92	-0.40								66.0	37.5
EFOR	12.10	11.81	2.46%	2,705.92	58.72	0.19								41.0	37.5
GSRAY	1.17	1.14	2.63%	581.49	57.23	0.01								28.5	37.5
TRENI	92.05	91.30	0.82%	357.02	43.77	-1.94								50.0	37.5
VESTI	28.24	27.80	1.58%	1,163.78	47.91	0.23								75.0	37.5
KTEVE	115.30	116.00	-0.60%	2,776.70	90.11	11.89								66.0	33.0
COLLA	84.85	79.85	6.26%	1,303.25	71.62	2.06								100.0	28.5
GULBR	583.00	549.50	6.10%	1,557.47	70.45	14.89								100.0	28.5
OTISAR	374.75	379.00	-1.12%	478.12	44.18	-2.42								25.0	28.5
TAVHL	289.75	276.00	4.98%	1,775.36	43.45	-8.84								75.0	25.0
CIMSA	58.45	57.70	1.30%	540.57	70.83										

Son 90 güne ait dip-zirve analizi



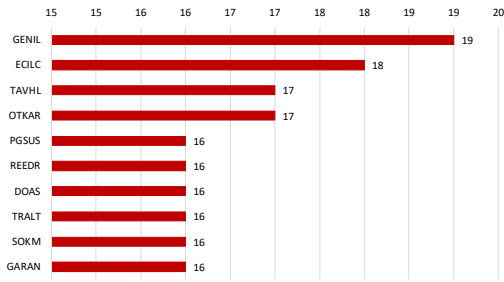
DENİZ YATIRIM STRATEJİ & ARAŞTIRMA | BIST 100 ENDEKSİ DİP-ZİRVE ANALİZİ

Hisse	Son kapanış	Önceki kapanış	Değişim %	Son 90 gün zirvesi	Son 90 gün dip	Zirveye uzaklık	Dibe uzaklık	Zirveye geçti mi?
AEFES	20.02	19.34	3.5%	21.90	15.60	9%	22%	x
AGHOL	34.18	33.54	1.9%	36.26	26.96	6%	21%	x
AKBNK	74.35	70.70	5.2%	90.06	65.60	21%	12%	x
AKSA	11.00	10.55	4.3%	11.00	9.21	-	16%	✓
AKSEN	88.60	87.30	1.5%	88.60	65.70	-	26%	✓
ALARK	100.30	94.65	6.0%	111.94	84.05	12%	16%	x
ALTNY	17.75	17.02	4.3%	18.14	14.29	2%	19%	x
ANSGR	30.24	29.72	1.7%	30.24	21.73	-	28%	✓
ARCLK	113.50	111.30	2.0%	135.30	101.00	19%	11%	x
ASELS	434.00	427.25	1.6%	434.00	221.00	-	49%	✓
ASTOR	317.75	295.75	7.4%	317.75	115.10	-	64%	✓
BALSU	14.58	14.40	1.3%	15.35	13.91	26%	5%	x
BIMAS	781.00	747.00	4.6%	781.00	530.00	-	32%	✓
BRSAN	620.00	564.00	9.9%	769.50	489.25	24%	21%	x
BRYAT	2213.00	2101.00	5.3%	2401.78	1902.01	9%	14%	x
BSOKE	38.26	38.32	-0.2%	38.82	16.06	1%	58%	x
BTCIM	6.49	6.33	2.5%	6.93	3.68	7%	43%	x
CANTE	1.77	1.77	0.0%	1.96	1.47	11%	17%	x
CCOLA	84.85	79.85	6.3%	84.85	58.05	-	32%	✓
CIMSA	58.45	57.70	1.3%	58.70	44.14	0%	24%	x
CVKMD	37.08	35.64	4.0%	47.80	24.98	29%	33%	x
CWENE	38.88	36.40	6.8%	38.88	27.74	-	29%	✓
DAPGM	10.38	10.40	-0.2%	15.40	10.12	48%	3%	x
DOAS	185.40	181.20	2.3%	224.40	169.64	21%	8%	x
DOHOL	24.64	23.52	4.8%	24.64	16.95	-	31%	✓
DSTKF	2755.00	2760.00	-0.2%	2810.00	555.00	2%	80%	x
ECILC	85.75	84.00	2.1%	128.62	78.42	50%	9%	x
EFOR	12.10	11.81	2.5%	27.80	5.34	130%	56%	x
EKGYO	21.22	20.26	4.7%	26.22	19.17	24%	10%	x
ENERY	9.00	9.01	-0.1%	10.49	8.43	17%	6%	x
ENISA	117.50	118.70	-1.0%	127.00	85.28	8%	27%	x
ENKAI	110.50	106.10	4.1%	110.50	75.55	-	32%	✓
EREGL	37.68	37.22	1.2%	37.68	23.64	-	37%	✓
EUPWR	61.35	58.80	4.3%	61.35	32.12	-	48%	✓
EUREN	5.30	5.30	-3.8%	7.63	4.46	50%	13%	x
FENER	3.46	3.15	9.8%	3.68	2.56	6%	26%	x
FROTO	99.00	98.05	1.0%	129.84	88.03	31%	11%	x
GARAN	136.60	129.40	5.6%	158.59	120.63	16%	12%	x
GENIL	8.86	8.88	-0.2%	13.27	7.17	50%	19%	x
GESAN	56.50	54.20	4.2%	60.25	43.56	7%	23%	x
GULRMK	195.30	191.00	2.3%	244.90	151.60	25%	22%	x
GRSEL	321.00	300.50	6.8%	397.00	295.50	24%	8%	x
GRTHO	246.10	245.20	0.4%	287.50	214.00	17%	13%	x
GSRAY	1.17	1.14	2.6%	1.35	1.02	15%	13%	x
GUBRF	583.00	549.50	6.1%	583.00	345.25	-	41%	✓
HALKB	38.12	36.46	4.6%	50.35	35.12	32%	8%	x
HEKTS	3.68	3.35	9.9%	3.68	2.80	-	24%	✓
ISCTR	14.49	14.01	3.4%	17.41	12.41	20%	14%	x
ISMEN	43.02	42.26	1.8%	49.11	36.71	14%	15%	x
IZENR	10.55	10.43	1.2%	11.34	8.60	7%	18%	x
KCHOL	210.50	201.90	4.3%	215.93	161.37	3%	23%	x
KLRHO	111.30	101.20	10.0%	658.50	101.20	492%	9%	x
KONTR	9.75	9.60	1.6%	14.43	7.71	48%	21%	x
KRDMD	39.90	40.28	-0.9%	40.28	25.26	1%	37%	x
KTLEV	115.30	116.00	-0.6%	116.00	19.48	1%	83%	x
KUYAS	86.60	82.50	5.0%	94.20	52.40	9%	39%	x
MAGEN	64.65	59.20	9.2%	65.05	38.12	1%	41%	x
MAVI	43.86	42.81	2.5%	48.17	39.00	10%	11%	x
MIGRDS	683.50	643.50	6.2%	695.00	516.00	2%	25%	x
MIAFK	43.54	40.80	6.7%	43.54	34.90	-	20%	✓
MPARK	454.00	443.75	2.3%	479.00	372.00	6%	18%	x
OBAMS	8.44	8.74	-3.4%	9.20	7.33	9%	13%	x
ODAS	7.60	7.52	1.1%	7.60	5.04	-	34%	✓
OTKAR	374.75	379.00	-1.1%	530.00	359.75	41%	4%	x
OYAKC	24.54	24.00	2.3%	27.62	22.72	13%	7%	x
PAHOL	1.55	1.53	1.3%	1.80	1.45	16%	6%	x
PASEU	109.40	121.50	-10.0%	175.00	109.40	60%	-	x
PATEK	25.24	22.96	9.9%	29.16	17.30	16%	31%	x
PETKM	24.12	24.12	0.0%	24.82	16.22	3%	33%	x
PGSUS	184.30	178.70	3.1%	224.00	173.60	22%	6%	x
PSGYO	3.05	3.00	1.7%	3.25	2.07	7%	32%	x
QUAGR	3.68	3.81	-3.4%	4.17	2.45	13%	33%	x
RALYH	371.25	382.00	-2.8%	382.00	135.30	3%	64%	x
REEDR	7.74	7.65	1.2%	8.93	5.80	15%	25%	x
SAHOL	100.70	95.30	5.7%	110.82	82.18	10%	18%	x
SARKY	27.72	26.58	4.3%	51.60	17.43	86%	37%	x
SASA	3.08	2.99	3.0%	3.33	2.18	8%	29%	x
SISE	49.62	47.86	3.7%	50.80	38.28	2%	23%	x
SKBNK	12.90	12.80	0.8%	13.25	7.38	3%	43%	x
SOKM	54.05	51.75	4.4%	70.00	48.00	30%	11%	x
TABGD	270.00	265.25	1.8%	280.00	209.10	4%	23%	x
TAVHL	289.75	276.00	5.0%	366.75	271.50	27%	6%	x
TCELL	117.70	115.20	2.2%	127.50	93.10	8%	21%	x
THYAO	309.75	301.00	2.9%	347.75	264.50	12%	15%	x
TYFEN	142.00	136.60	4.0%	142.60	68.60	0%	52%	x
TOASO	312.50	298.25	4.8%	325.80	231.08	4%	26%	x
TRALT	42.06	40.66	3.4%	61.20	39.54	46%	6%	x
TRENI	92.05	91.30	0.8%	122.00	89.20	33%	3%	x
TRMET	119.10	116.40	2.3%	168.80	103.60	42%	13%	x
TSKB	11.95	11.69	2.2%	13.73	11.08	15%	7%	x
TTKOM	65.65	62.65	4.8%	72.90	55.70	11%	15%	x
TUKAS	2.55	2.52	1.2%	2.96	2.24	16%	12%	x
TUPRS	271.00	270.75	0.1%	275.50	175.89	2%	35%	x
TUREX	9.08	9.13	-0.5%	9.13	6.72	1%	26%	x
TURSG	14.12	14.10	0.1%	14.71	11.03	4%	22%	x
ULKER	129.10	127.00	1.7%	139.10	107.50	8%	17%	x
VAKBN	31.46	30.86	1.9%	42.22	30.00	34%	5%	x
VESTL	28.24	27.80	1.6%	33.56	27.46	19%	3%	x
YKBNK	37.76	36.08	4.7%	44.02	32.72	17%	13%	x
ZOREN	3.17	3.08	2.9%	3.69	2.74	16%	14%	x

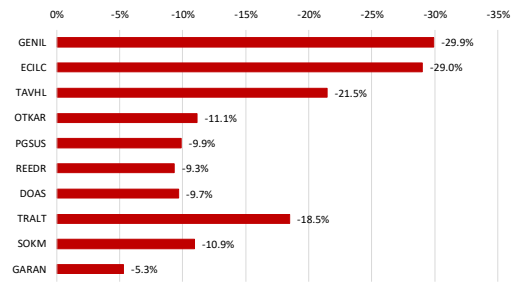
Kaynak: Deniz Yatırım Strateji ve Araştırma Bölümü hesaplamaları, Rasyonel

BIST 100 Őirketlerinin son 1 ve 3 aydaki rölatif performans durumları

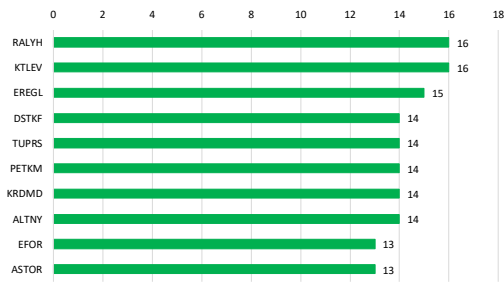
BIST 100'deki Őirketlerin son 1 ay negatif rölatif performans gün sayısı



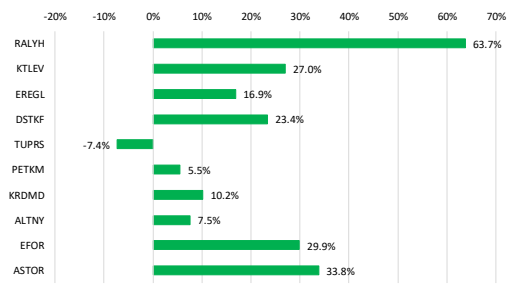
Soldaki grafikte yer alan Őirketlerin son 1 ay rölatif performansı



BIST 100'deki Őirketlerin son 1 ay pozitif rölatif performans gün sayısı

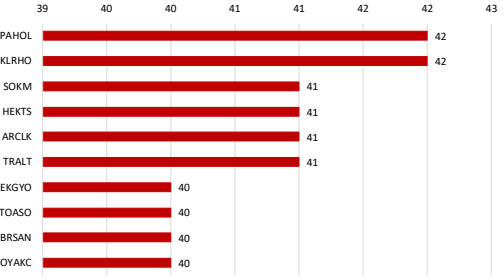


Soldaki grafikte yer alan Őirketlerin son 1 ay rölatif performansı

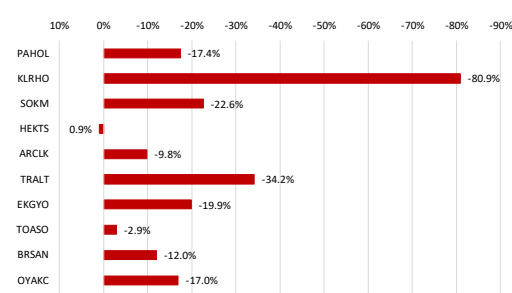


Kaynak: Deniz Yatırım Strateji ve Arařtırma Bölümü hesaplamaları, Rasyonet

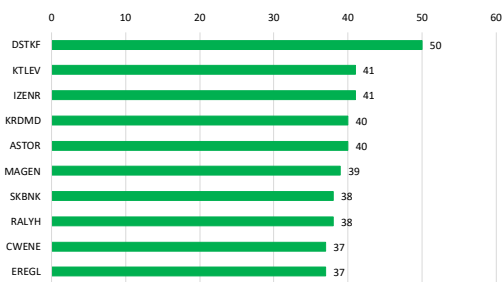
BIST 100'deki Őirketlerin son 3 ay negatif rölatif performans gün sayısı



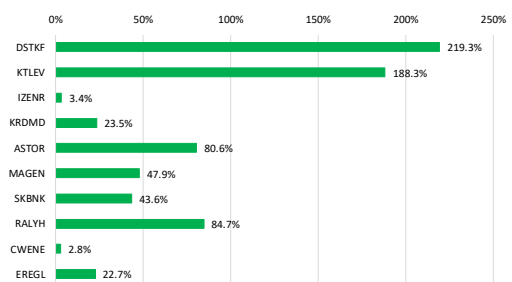
Soldaki grafikte yer alan Őirketlerin son 3 ay rölatif performansı



BIST 100'deki Őirketlerin son 3 ay pozitif rölatif performans gün sayısı



Soldaki grafikte yer alan Őirketlerin son 3 ay rölatif performansı



Kaynak: Deniz Yatırım Strateji ve Arařtırma Bölümü hesaplamaları, Rasyonet

Seçilmiş rasyolar



DENİZ YATIRIM STRATEJİ & ARAŞTIRMA | BIST 100 HIZLI BAKIŞ

Hisse kodu	Şirket ismi	Sektör	F/K	FD/FAVÖK	FD/SATIŞLAR	Özkaynak karlılığı	Piyasa değeri (milyar TL)	Halka açıklık oranı	BIST 100 payı
AEFES	Anadolu Elas Biraçılık	BIRAÇILIK VE MEŞRUBAT	12.34	3.89	0.67	8%	118.5	32%	0.8%
AGIOL	Ag Anadolu Grubu Holding	HOLDING	33.22	2.31	0.22	2%	33.2	34%	0.6%
AKBNK	Akbank	BANKACILIK	6.17			39%	386.6	52%	4.3%
AKSA	Aksa	ENDÜSTRİYEL TEKSTİL	10.64	11.11	1.96	13%	42.7	32%	0.3%
AKSEN	Aksa Enerji	ELEKTRİK	29.75	13.00	3.69	7%	108.7	21%	0.5%
ALARAK	Alarko Holding	İNŞAAT, TAAHHÜT			6.50	-2%	41.8	34%	0.3%
ALTYN	Altınay Savunma Teknolojileri	TEKNOLOJİ	108.61	26.29	6.16	4%	17.8	36%	0.1%
ANSGR	Anadolu Sigorta	SİGORTA	4.22			40%	60.5	35%	0.5%
ARCLK	Arçelik	DAYANIKLI TÜKETİM		7.35	0.44	-11%	76.7	18%	0.3%
ASELS	Aeselsan	TEKNOLOJİ	55.72	37.07	9.86	15%	1979.0	26%	11.4%
ASTOR	Astor Enerji	ELEKTRİK	41.35	27.85	8.76	26%	317.1	43%	2.9%
BALSU	Balısu Gıda	GIDA		17.39	1.64		16.2	25%	0.1%
BIMAS	Bim Birleşik Mağazalar	PERAKENDE	25.15	11.66	0.70	12%	468.6	68%	6.9%
BRSAN	Borusan Boru Sanayi	DEMİR, ÇELİK TEMEL	69.12	20.04	1.34	4%	87.9	20%	0.4%
BRVAT	Borusan Yat. Paz.	HOLDING	13.41		635.50	16%	62.2	13%	0.2%
BSOKE	Batsöke Çimento	ÇİMENTO		152.46	11.04	-1%	61.2	25%	0.3%
BTGEM	Bati Çimento	ÇİMENTO		30.72	2.92	-1%	16.2	61%	0.5%
CANTE	Çan2 Termik	ELEKTRİK		8.25	2.90	-6%	17.7	71%	0.3%
CCOLA	Coca Cola İçecek	BIRAÇILIK VE MEŞRUBAT	12.46	6.66	1.25	24%	237.4	25%	1.3%
CİMSA	Çimsa	ÇİMENTO	14.94	8.64	1.56	10%	55.3	45%	0.6%
CVMMD	Cvk Maden İşletmeleri	MADENÇİLİK	367.10	62.32	16.15	2%	51.9	26%	0.3%
CWENE	Cw Enerji Mühendislik	ELEKTRİK	14.95	13.21	2.63	19%	41.9	36%	0.3%
DAPGM	Dap Gayrimenkul Geliştirme	İNŞAAT, TAAHHÜT	23.34	4.39	3.06	7%	27.5	29%	0.2%
DOAS	Doğuş Otomotiv	OTOMOTİV	12.99	4.48	0.26	5%	40.8	39%	0.4%
DOHOL	Doğan Holding	HOLDING	35.98	2.57	0.49	2%	64.5	36%	0.5%
DSTF	Destinas Faktöring	FINANSAL KİRALAMA, FAKTORİNG	243.86			40%	928.3	25%	5.2%
ECILC	Eczaöbaşı İlaç	SAĞLIK	28.13		5.78	3%	58.8	19%	0.3%
EFOR	Efor Yatırım	GIDA	11721.22	14.82	2.15	0%	26.4	31%	0.2%
EKGYO	Emlak G.M.Y.O.	GAYRİMENKUL YATIRIM ORT.	16.85	7.19	1.73	4%	80.6	51%	0.9%
ENERY	Enerya Enerji	ELEKTRİK	17.25	13.26	2.40	11%	81.0	22%	0.4%
ENISA	Enersa Enerji	ELEKTRİK	25.05	4.33	0.83	5%	138.8	20%	0.6%
ENKAI	Enka İnşaat	İNŞAAT, TAAHHÜT	18.32	13.25	2.87	11%	663.0	12%	1.7%
EREGL	Ereğli Demir Çelik	DEMİR, ÇELİK TEMEL	562.07	13.33	1.37	0%	263.8	48%	2.8%
EUPWR	Europower Enerji Ve Otomasyon Teknolojileri	ELEKTRİK	67.44	18.08	3.29	6%	40.5	27%	0.2%
EUREN	European Endüstri İnşaat	İNŞAAT MALZEMELERİ	21.72	11.56	1.37	4%	10.7	49%	0.1%
FENER	Fenerbahçe	SPOR			2.24	-200%	21.6	34%	0.2%
FROTO	Froto Otosan	OTOMOTİV	10.10	8.44	0.51	20%	347.4	18%	1.4%
GARAN	Garanti Bankası	BANKACILIK	4.84			51%	573.7	14%	1.7%
GENIL	Geni İlaç Ve Sağlık Ürünleri	SAĞLIK	48.95	21.42	2.13	8%	39.9	23%	0.2%
GESEAN	Girişim Elektrik Sanayi Taahhüt Ve Ticaret	ELEKTRİK	28.77	7.90	1.42	7%	25.0	26%	0.2%
GLRMC	Gülermak Algr Sanayi	İNŞAAT, TAAHHÜT	14.72	10.22	1.37	28%	63.0	32%	0.4%
GRSEL	Gür-Sel Turizm Taşınacak Ve Servis	TURİZM	11.33	8.31	2.69	32%	32.7	29%	0.2%
GRTHO	Granturk Holding	PERAKENDE	17.12	38.09	4.12	24%	30.8	27%	0.2%
GSSRY	Galatasaray	SPOR		15.70	1.01	-10%	15.8	39%	0.1%
GÜBRF	Gübre Fabrikaları	TARIM KİMYASALLARI	36.91	17.57	3.70	20%	194.7	23%	0.8%
HALKB	Halk Bankası	BANKACILIK	10.09			15%	273.9	9%	0.5%
HEKTAJ	Hektaş	TARIM KİMYASALLARI			6.35	-23%	31.0	41%	0.3%
ISCTR	İş Bankası (Ç)	BANKACILIK	4.81			20%	362.2	31%	2.4%
İSMEN	İş Yatırım	ARACI KURUM	8.67	2.47	0.03	25%	64.5	28%	0.4%
İLETR	İzdemir Enerji Elektrik Üretim	ELEKTRİK	41.35	13.41	2.77	3%	21.6	77%	0.5%
KCHOL	Koç Holding	HOLDING	24.26	16.22	1.87	3%	533.8	22%	2.5%
KLRH0	Kiler Holding	HOLDING	66.60	68.85	25.07	9%	180.9	21%	0.8%
KONTR	Kontrolmatik Teknoloji	ELEKTRİK		76.77	1.59	-12%	12.7	82%	0.2%
KROMD	Kardemir (Ç)	DEMİR, ÇELİK TEMEL		7.50	0.77	-3%	31.1	89%	0.6%
KTELEV	Kahramanmaraş Enerji Finansman	ARACI KURUM	27.69			135%	138.7	1%	0.6%
KUYAS	Kuyas Yatırım	İNŞAAT, TAAHHÜT		331.73	29.67	-52%	34.6	95%	0.7%
MAGEN	Margun Enerji	ELEKTRİK		388.71	141.58	-11%	190.7	24%	0.9%
MARVI	Mavi Giyim	TEKSTİL, ENTEGRE	15.19	3.48	0.65	17%	34.8	73%	0.6%
MGRDS	Migros	PERAKENDE	16.65	4.30	0.29	9%	123.8	51%	1.3%
MIATK	Mia Teknoloji	TEKNOLOJİ		18.49	7.94	-12%	21.5	57%	0.3%
MPARK	Mip Sağlık Hizmetleri	SAĞLIK	13.92	5.71	1.66	17%	86.7	42%	0.8%
OBAMS	Oba Makarnacılık	GIDA	106.26	0.90		-17%	24.3	26%	0.1%
ODAS	Odış Elektrik	ELEKTRİK	22.78	3.45	1.24	3%	10.6	73%	0.2%
OTIAR	Otiar	OTOMOTİV		78.59	1.37	-16%	45.0	27%	0.3%
OYAKC	Oyak Çimento Fabrikaları	ÇİMENTO	13.62	7.42	1.92	15%	119.3	24%	0.6%
PAIHO	Pasifik Holding	HOLDING	9.63	4.97	4.80	2%	31.0	20%	0.1%
PASEU	Pasifik Eurasia Lojistik Dağ Ticaret	LOJİSTİK	66.86	824.24	30.26	41%	73.5	32%	0.6%
PATEK	Pasifik Teknoloji	TEKNOLOJİ	31.67		4.98	20%	17.0	43%	0.2%
PETRM	Petkim	PETROL VE PETROL ÜRÜNLERİ			1.21	-14%	61.1	47%	0.6%
PGSUV	Pegasus Hava Taşınacaklı	HAVA YOLLARI VE HİZMETLERİ	6.70	6.83	1.64	14%	92.2	43%	0.9%
PSGOY	Pasifik Gayrimenkul Yatırım Ortaklığı	GAYRİMENKUL YATIRIM ORT.	5.03		155.48	12%	21.0	43%	0.2%
QUAGR	Qua Granit Hayat Yapı	İNŞAAT MALZEMELERİ		7.21	1.34	-12%	9.7	55%	0.1%
RALYH	Ral Yatırım Holding	TEKSTİL, ENTEGRE	53.35	70.29	19.75	45%	123.6	37%	1.1%
REEDR	Reeder Teknoloji	TEKNOLOJİ		41.35	3.56	-14%	7.4	57%	0.1%
SANOL	Sabancı Holding	HOLDING	25.36	27.87	11.38	2%	211.5	51%	2.3%
SARKY	Sarkuysan	İNŞAAT MALZEMELERİ	79.90	19.16	0.47	3%	27.7	83%	0.5%
SASA	Sasa	ENDÜSTRİYEL TEKSTİL		28.59	4.35	-15%	135.0	47%	1.4%
SISE	Sije Cam	CAM	15.39	14.48	1.21	4%	152.0	49%	1.6%
SKBNK	Şekerbank	BANKACILIK	15.52			18%	32.3	48%	0.3%
SOKM	Şok Marketler Ticaret	PERAKENDE		4.78	0.13	-5%	32.1	51%	0.4%
TABGD	Tab Gıda Sanayi	GIDA	26.03	6.42	1.31	11%	70.5	20%	0.3%
TAVHİ	Tav Havalimanları	HAVA YOLLARI VE HİZMETLERİ	67.30	7.48	2.24	2%	105.3	48%	1.1%
TEELL	Tekel	İLETİŞİM	14.71	2.97	3.36	7%	258.9	44%	2.5%
THYAO	Türk Hava Yolları	HAVA YOLLARI VE HİZMETLERİ	3.29	5.66	0.92	16%	427.5	50%	4.7%
TKFEN	Tekfen Holding	HOLDING			1.09	-16%	52.5	21%	0.2%
TOASO	Tofaş Otomobil Fab.	OTOMOTİV	12.64	16.26	0.49	20%	156.3	24%	0.8%
TRALT	Türk Altın İşletmeleri	MADENÇİLİK	32.82	23.20	6.86	10%	134.7	29%	0.9%
TRENI	Tr Doğal Enerji	ELEKTRİK	33.89	1.27	0.36	6%	23.9	36%	0.2%
TRMET	Tr Anadolu Metal Madencilik	MADENÇİLİK	23.68	5.61	1.56	8%	46.2	44%	0.4%
TSXB	T.S.K.B.	BANKACILIK	3.00			27%	33.5	39%	0.3%
TTKOM	Türk Telekom	İLETİŞİM	7.92	3.03	1.26	13%	229.8	31%	0.6%
TUKAS	Tukaj	GIDA	198.44	6.69	1.85	0%	11.5	53%	0.1%
TURPS	Tupaş	PETROL VE PETROL ÜRÜNLERİ	14.48	6.27	0.46	10%	532.2	49%	5.8%
TUREX	Tureks Turizm	TURİZM	16.10	4.63	1.23	9%	9.8	40%	0.1%
TURSG	Türkiye Sigorta	SİGORTA	6.62			49%	141.2	18%	0.6%
ULKER	Ülker	GIDA	9.78	4.44	0.73	12%	47.7	39%	0.4%
VAKBN	T. Vakıflar Bankası	BANKACILIK	4.80			23%	312.0	8%	0.4%
VESTL	Vestel	DAYANIKLI TÜKETİM			0.72	-67%	9.5	45%	0.1%
YKBNK	Yapı Ve Kredi Bankası	BANKACILIK	5.70			30%	319.0	39%	2.7%
ZOREN	Zorlu Enerji	ELEKTRİK		9.45	1.82	-21%	15.9	36%	0.1%

Kaynak: Deniz Yatırım Strateji ve Araştırma Bölümü hesaplamaları, Rasyonet F/K, FD/FAVÖK ve FD/Satışlar rasyoları son 4 çeyrek verilerine aittir.

En düşük F/K

3.00

TSKB

En düşük FD/FAVÖK

1.27

TREN1

En düşük FD/SATIŞLAR

0.02

İSMEN

En düşük özkaynak karlılığı

-200%

FENER

En düşük piyasa değeri

7.4

REEDR

En düşük halka açıklık oranı

6%

VAKBN

En düşük BIST 100 payı

0.1%

TUREX

En yüksek F/K

11721.22

EFOR

En yüksek FD/FAVÖK

824.24

PASEU

En yüksek FD/SATIŞLAR

635.50

BRVAT

En yüksek özkaynak karlılığı

135%

KTLEV

En yüksek piyasa değeri

1979.0

ASELS

En yüksek halka açıklık oranı

95%

KUYAS

En yüksek BIST 100 payı

11.4%

ASELS

Deniz Yatırım model portföy

Deniz Yatırım Model Portföy								
Hisse	Hedef fiyat	Potansiyel	Nominal Δ	YBB	1A Δ	3A Δ	6A Δ	12A Δ
TAVHL	425.50	47%	1113%	-3%	-10%	-19%	7%	29%
HTTBT	77.00	81%	342%	1%	13%	-8%	-13%	4%
BIMAS	873.00	12%	554%	46%	13%	14%	49%	67%
CCOLA	110.00	30%	425%	44%	28%	14%	54%	70%
YKBNK	54.30	44%	153%	4%	10%	-8%	11%	63%
TABGD	380.00	41%	35%	29%	11%	2%	15%	58%
GARAN	205.73	51%	17%	-1%	8%	-14%	5%	40%
KCHOL	289.17	37%	25%	29%	10%	4%	28%	61%
AGESA	320.96	31%	21%	15%	13%	3%	14%	76%
KLKIM	60.00	70%	0%	0%	-3%	-12%	4%	6%
MPARK	640.00	41%	18%	19%	11%	1%	33%	40%

MP ortalama potansiyel	44%
MP son güncellemeden Δ	14%
BIST 100 son güncellemeden Δ	27%

MP son 12A	34%	BIST 100 son 12A	63%
MP YBB	18%	BIST 100 YBB	32%
MP 2019-	2491%	BIST 100 2019-	1134%
Rölatif son 12A	-18%		
Rölatif YBB	-11%		
Rölatif 2019-	110%		

Yıl	MP performans	BIST 100	BIST 100 Getiri	Rölatif BIST 100	Rölatif BIST 100 Getiri
2019	56%	25%	30%	25%	20%
2020	53%	29%	31%	19%	17%
2021	37%	26%	30%	9%	6%
2022	205%	197%	206%	3%	0%
2023	52%	36%	39%	12%	9%
2024	44%	32%	35%	10%	7%
2025	2%	15%	17%	-11%	-13%
2026	18%	32%	34%	-11%	-12%

Kaynak: Deniz Yatırım Strateji ve Araştırma Bölümü hesaplamaları

Deniz Yatırım döngüsel portföy

Deniz Yatırım Döngüsel Portföy											
Hisse senedi	Giriş tarihi	Giriş seviyesi	Son kapanış	Değişim	Rölatif	Portföyde kalma süresi, gün	Yıl başlangıcından değişim	Haftalık değişim	Haftalık rölatif	Haftalık beta	Haftalık korelasyon
AELS	17.07.2023	36.39	434.00	1093%	423%	1024	87%	2%	-2%	0.73	0.40
AKBNK	21.08.2023	25.30	74.35	194%	50%	989	10%	1%	-3%	1.30	0.73
DOHOL	09.07.2024	16.02	24.64	54%	12%	666	45%	9%	5%	0.76	0.54
ENKAI	02.05.2025	60.13	110.50	84%	13%	369	45%	5%	1%	0.80	0.55
TUPRS	18.08.2025	149.41	271.00	81%	32%	261	53%	-2%	-6%	0.75	0.50
BIGCH	18.08.2025	9.26	7.46	-19%	-41%	261	-26%	0%	-4%	0.78	0.27
ISMEN	27.08.2025	41.21	43.02	4%	-20%	252	17%	4%	-1%	1.23	0.74
TRGYO	05.01.2026	74.62	101.40	36%	6%	121	37%	5%	1%	0.82	0.65
MGROS	30.03.2026	598.18	683.50	14%	-3%	37	31%	9%	5%	0.84	0.59
KRDMD	30.03.2026	29.39	39.90	36%	16%	37	58%	6%	2%	1.50	0.79
ENISA	30.03.2026	113.14	117.50	4%	-12%	37	36%	-4%	-8%	1.04	0.71

Kaynak: Deniz Yatırım Strateji ve Araştırma Bölümü hesaplamaları, Rasyonet

Deniz Yatırım döngüsel portföy performans

Dönem	Döngüsel Portföy endeks seviyesi	Döngüsel Portföy rölatif (XU100)	Döngüsel Portföy rölatif (XU30)	XU100
06.05.2026	1856	81%	70%	1025
19.03.2026	1637	83%	73%	896
31.12.2025	1485	92%	90%	774
31.12.2024	1224	81%	78%	675
29.12.2023	845	65%	65%	513
30.12.2022	539	42%	42%	379
31.12.2021	144	13%	11%	128
21.10.2021	100			100
Haftalık performans (Portföy)	13%			
Yıl başlangıcından performans (Portföy)	25%			
Kurulduğu günden performans (Portföy)	1756%			
Haftalık ortalama beta (Portföy)	0.96			
Haftalık ortalama korelasyon (Portföy)	0.59			
Ortalama gün (Portföy)	369			
Toplam gün (Portföy kuruluşundan)	1658			
XU100 haftalık performans	14%			
XU100 yıl başlangıcından performans	32%			
XU100 Döngüsel Portföy kurulduğu günden performans	925%			
Döngüsel Portföy, XU100 haftalık rölatif	-1%			
Döngüsel Portföy, XU100 yıl başlangıcından rölatif	-6%			
Döngüsel Portföy, XU100 kurulduğu günden rölatif	81%			

Kaynak: Deniz Yatırım Strateji ve Araştırma Bölümü hesaplamaları

Döngüsel Portföy

Döngüsel Portföy, Deniz Yatırım Strateji ve Araştırma Bölümü'nde çalışan analistler tarafından BIST içerisinde yer alan hisse senetlerine yönelik 'döngüsel' beklentileri içeren ve sadece Genel Yatırım Tavsiyesi kapsamında değerlendirilmelidir. Buna göre, Portföy oluşturulurken, herhangi bir hedef fiyat beklentisi, yüzde (%) kazanç önerisi ve zaman kısıtı (hedeflemeleri) bulunmamaktadır.

Portföy, Model Portföy yönetim mantığından farklı çalışmaktadır. Model Portföy, orta-uzun vadeli beklentilerden ve hedef fiyat seviyelerinden oluşurken (12-ay beklentiler); Döngüsel Portföy ise bunlardan bağımsız, şeffaf şekilde yönetilmeyi amaç edinen, hesap verilebilir eksende, temel analiz ile beğenilen ve paylaşılan özet düşüncelerden oluşan şirket beklentilerini içerir ve karar aşamasında hedef fiyat ve öneri baz oluşturur. Analistler, Portföy'ün şekillendirilme sürecinde, sektör ve şirketlere yönelik 'döngüleri' gözetmeyi önceliklendirmeye çalışırken, kimi dönemlerde TL ve YP cinsinden fiyatlamaya seviyelerinin sunduğu iskonto avantajlarını da gözetirler.

Deniz Yatırım Strateji ve Araştırma Bölümü Döngüsel Portföy içerisinde yaptığı güncellemeleri mail ortamında ilgili müşteri temsilcileri ile paylaşmak ve geçmişe dönük veri sınıflandırmasını yapmakla yükümlüdür.

Döngüsel Portföy, hiçbir koşulda sadece teknik analiz bilgisi ve değerlendirmelerine dayalı şekilde oluşturulamaz.

Döngüsel Portföy, herhangi bir müşteri yönlendirmesi içermemektedir. Strateji ve Araştırma Bölümü'nde yer alan analistlerin özet düşüncelerinden oluşan ve son kararın her zaman yatırımcıya bıraktığını gözetilen bir süreçtir.

Döngüsel Portföy, alım ve satım şeklinde çift yönlü değerlendirme şeklinde çalışmakta ve Portföy içerisindeki hisselerin eşit dağılımı üzerine odaklanmaktadır.

Döngüsel Portföy, Deniz Yatırım Strateji ve Araştırma Bölümü tarafından yapılacak değerlendirmelere göre yıl içerisinde herhangi bir sayı kısıtı olmadan uygun zamanda güncellenebilir.

Taktiksel Alım Önerileri

Hisse	Öneri tarihi	Mail saati	Gönderim fiyatı*	Son kapanış	K/Z	Ortalama endeks seviyesi**	Güncel fiyat	Endeks Δ
ISMEN	17.11.2025	11:24	40.12	43.02	7.2%	10,680	14,917	39.7%
AKSA	21.11.2025	11:37	10.26	11.00	7.2%	10,880	14,917	37.1%

Kaynak: Deniz Yatırım Strateji ve Araştırma Bölümü hesaplamaları

*Matrikste yer alan grafikte 5 dakikalık barın kapanış fiyatı baz alınmıştır.

**Öneri tarihinde, endekste görülen en düşük ve en yüksek seviyenin ortalaması alınmıştır.

***Taktiksel Alım önerileri, Strateji ve Araştırma Bölümü ekibi tarafından verilmektedir. Herhangi bir hisse senedi için Taktiksel Alım önerisinde bulunulabilmesi için temel kriter, Araştırma kapsamımız içerisinde yer almasıdır. Buna göre, öneri ve hedef fiyat seviyesinden bağımsız, temel analiz kapsamında açıklanması mümkün olmayan gerekçelerle yakın zaman içerisinde piyasa değerinde azalış olan ve fakat Bölüm tarafından beğenilen şirketler bu öneri kapsamında her zaman değerlendirilebilirler. Hedef fiyat ve öneri seviyesi ile Taktiksel Alım önerisi birbirinden bağımsızdır ve doğrudan ilişki kurulamaz. Ekip, öneri için yukarı yönde %5-10 primlenme söz konusu olduğunda öneriyi sonlandırabilir. Benzer şekilde, %5-10 arası eksi performans gerçekleştiğinde Zarar Kes durumu devreye girecektir. Tüm bunlara ek olarak, paylaşılan öneri(ler) kapaması için her zaman piyasa koşulları gözettir ve herhangi bir K/Z seviyesi olmaksızın sonlandırılabilir.

Hisse	Öneri tarihi	Gönderim fiyatı	Kapatma tarihi	Kapatma fiyatı	K/Z	Ortalama endeks seviyesi	Kapatma endeks seviyesi	Endeks değişim	Rölatif
KRDMD	14.11.2025	23.64	11.12.2025	26.44	12%	10,524	11,282	7%	4.3%
TABGD	01.12.2025	214.90	26.12.2025	232.00	8%	10,998	11,265	2%	5.4%
AKGRT	19.11.2025	6.82	19.01.2026	8.38	23%	10,846	12,824	18%	3.9%
				Ortalama	14%			Ortalama	5%
				Medyan	12%			Medyan	4%

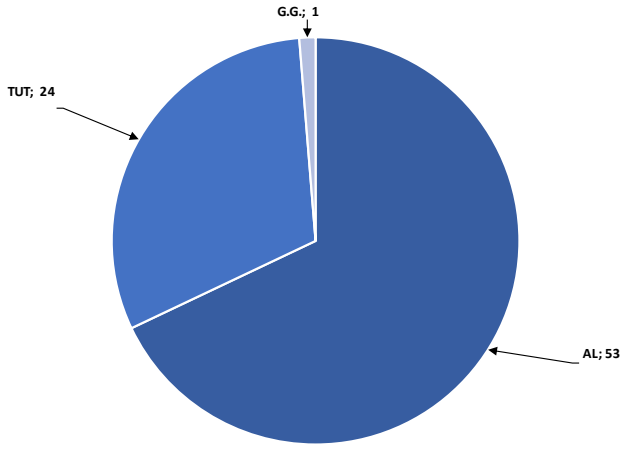
Kaynak: Deniz Yatırım Strateji ve Araştırma Bölümü hesaplamaları

Değerlemeler

	Piyasa Değeri (mn TL)	Piyasa Değeri (mn USD)	BIST 30 Endeksi'ndeki Payı	BIST 100 Endeksi'ndeki Payı	Nominal Hisse Performansı - YBB	Relatif Hisse Performansı - YBB	Hedef Fiyat (TL)	Tavsiye	Kapanış Fiyatı	Yükseliş / Düşüş Potansiyeli
Bankacılık										
Akbank	386,620	8,564	5.8%	4.3%	10%	-17%	118.20	AL	74.35	59.0%
Albaraka Türk	21,925	486	---	---	15%	-13%	11.94	AL	8.77	36.1%
Garanti Bank	573,720	12,709	2.3%	1.7%	-1%	-25%	205.73	AL	136.60	50.6%
Halkbank	273,884	6,067	---	0.5%	4%	-22%	42.60	TUT	38.12	11.8%
İş Bankası	362,250	8,024	3.3%	2.4%	7%	-19%	24.45	AL	14.49	68.8%
TSKB	33,460	741	---	0.3%	1%	-23%	18.66	AL	11.95	56.2%
Vakıf Bank	311,955	6,910	0.6%	0.4%	3%	-23%	42.90	AL	31.46	36.4%
Yapı Kredi Bank	318,961	7,065	3.6%	2.7%	4%	-21%	54.30	AL	37.76	43.8%
Araç Kurumlar										
İş Yatırım	64,530	1,429	---	0.4%	17%	-12%	64.73	AL	43.02	50.5%
Varlık Yönetim Şirketleri										
Gelecek Varlık Yönetimi	8,864	196	---	---	-17%	-38%	118.79	AL	63.45	87.2%
Sigorta										
Agesa Hayat Emeklilik	44,226	980	---	---	15%	-13%	320.96	AL	245.70	30.6%
Aksigorta	11,961	265	---	---	9%	-18%	11.00	AL	7.42	48.2%
Anadolu Hayat Emeklilik	49,020	1,086	---	---	24%	-6%	168.86	AL	114.00	48.1%
Anadolu Sigorta	60,480	1,340	---	0.5%	37%	4%	45.93	AL	30.24	51.9%
Türkiye Sigorta	141,200	3,128	---	0.6%	20%	-10%	20.40	AL	14.12	44.5%
Holdingleer										
Alarka Holding	41,825	926	---	0.3%	2%	-23%	141.82	AL	100.30	41.4%
Doğan Holding	64,483	1,428	---	0.5%	45%	10%	28.00	AL	24.64	13.6%
Enka İnşaat	663,000	14,686	2.3%	1.7%	45%	9%	121.90	AL	110.50	10.3%
Koç Holding	533,807	11,825	3.4%	2.5%	29%	-2%	289.17	AL	210.50	37.4%
Sabancı Holding	211,508	4,685	3.1%	2.3%	21%	-8%	151.59	AL	100.70	50.5%
Şişecam	151,997	3,367	2.2%	1.6%	29%	-2%	60.00	TUT	49.62	20.9%
Petrol ve Gaz										
Aygaz	62,808	1,391	---	---	51%	14%	362.00	AL	285.75	26.7%
Petkim	61,130	1,354	0.9%	0.6%	49%	12%	21.00	TUT	24.12	-12.9%
Tüpraş	522,162	11,567	7.8%	5.8%	53%	15%	359.00	AL	271.00	32.5%
Enerji										
Aksa Enerji	108,654	2,407	---	0.5%	22%	-8%	95.00	AL	88.60	7.2%
Alfa Solar Enerji	15,787	350	---	---	5%	-21%	64.40	TUT	42.90	50.1%
Biotrend Enerji	10,760	238	---	---	29%	-3%	22.00	TUT	21.52	2.2%
Galata Wind Enerji	15,300	341	---	---	28%	-4%	36.20	TUT	28.50	27.0%
Enerjisa Enerji	138,776	3,074	---	0.6%	36%	2%	125.62	G.G.	117.50	6.9%
Demir Çelik										
Erdemir	263,760	5,843	3.8%	2.8%	58%	19%	43.00	AL	37.68	14.1%
Kardemir (D)	51,467	1,140	0.9%	0.6%	58%	19%	41.00	AL	39.90	2.8%
Kimya, Tarımsal İlaç ve Gübre										
Aksa Akrikol	42,735	947	---	0.3%	18%	-11%	12.72	TUT	11.00	15.6%
Alkim Kimya	6,132	136	---	---	11%	-16%	23.00	TUT	20.44	12.5%
Hektaş	31,022	687	---	0.3%	20%	-9%	4.30	TUT	3.68	16.8%
Otomotiv ve Otomotiv Yan Sanayi										
Doğuş Otomotiv	40,788	904	---	0.4%	6%	-20%	294.30	TUT	185.40	58.7%
Ford Otosan	347,401	7,695	1.9%	1.4%	11%	-17%	132.16	TUT	99.00	33.5%
Kordsa	12,781	283	---	---	36%	2%	77.80	TUT	65.70	18.4%
Tofaş	156,250	3,461	1.1%	0.8%	35%	2%	368.00	AL	312.50	17.8%
Türk Traktor	45,155	1,000	---	---	-13%	-34%	635.00	TUT	451.25	40.7%
Otokar	44,970	996	---	0.3%	-23%	-42%	540.00	TUT	374.75	44.1%
Brisa	26,805	594	---	---	2%	-23%	109.90	TUT	87.85	25.1%
Sağlık										
Lahman Mükim	3,331	74	---	---	-20%	-39%	25.50	AL	15.42	65.4%
Meditera Tıbbi Malzeme	3,405	80	---	---	5%	-20%	45.50	TUT	30.20	50.2%
MLP Sağlık	86,720	1,921	---	0.8%	19%	-10%	640.00	AL	454.00	41.0%
Selçuk Ecza Deposu	64,770	1,435	---	---	20%	-9%	109.56	TUT	104.30	5.0%
Perakende ve Toptan										
BİM	468,600	10,380	9.3%	6.9%	10%	10%	873.00	AL	781.00	11.8%
Bizim Toptan	2,398	53	---	---	15%	-13%	36.00	TUT	29.80	20.8%
Ebebek Mıgıazacılık	12,040	267	---	---	35%	2%	99.00	AL	75.25	31.6%
Mavi Giyim	34,847	772	---	0.6%	5%	-21%	61.23	AL	43.86	39.6%
Migros	123,751	2,741	1.8%	1.3%	31%	-1%	951.00	AL	683.50	39.1%
Şok Marketler	32,067	710	---	0.4%	6%	-20%	80.00	AL	54.05	48.0%
Gıda ve İçecek										
Coca Cola İçecek	237,417	5,259	---	1.3%	44%	9%	110.00	AL	84.85	29.6%
TAB Gıda	70,549	1,563	---	0.3%	29%	-3%	380.00	AL	270.00	40.7%
Ülker	47,674	1,056	---	0.4%	20%	-10%	169.70	AL	129.10	31.4%
Armadillo Gıda	34,713	769	---	---	23%	148%	109.60	TUT	131.50	-16.7%
Ofis Yem Gıda	8,658	192	---	---	-14%	-35%	76.70	TUT	59.20	29.6%
Büyük Şefler Gıda	3,991	88	---	---	-26%	-44%	20.28	AL	7.46	171.8%
Beyaz Eya ve Mobilya										
Arçelik	76,695	1,699	---	0.3%	12%	-15%	163.00	AL	113.50	43.6%
Vestel Beyaz Eya	11,360	252	---	---	-9%	-31%	9.50	TUT	7.10	33.8%
Vestel Elektronik	9,473	210	---	0.1%	-2%	-26%	36.00	TUT	28.24	27.5%
Yataş	6,996	155	---	---	17%	-12%	65.00	AL	46.70	39.2%
Telekom & Teknoloji & Yazılım										
Aztek Teknoloji	4,890	108	---	---	19%	-10%	6.00	AL	4.89	22.7%
Hitt Bilgisayar Hizmetleri	12,744	282	---	---	1%	-24%	77.00	AL	42.48	81.3%
İndeks Bilgisayar	8,093	179	---	---	37%	4%	14.00	AL	10.79	29.7%
Karel Elektronik	10,436	231	---	---	54%	16%	15.00	AL	12.95	15.8%
Logo Yazılım	14,725	326	---	---	3%	-22%	245.40	AL	155.00	58.3%
Türkcell	258,940	5,736	3.4%	2.5%	26%	-5%	174.40	AL	117.70	48.2%
Türk Telekom	229,775	5,090	0.9%	0.6%	14%	-14%	83.00	AL	65.65	26.4%
Savunma										
Aselsan	1,979,040	43,839	15.4%	11.4%	87%	41%	304.70	TUT	434.00	-29.8%
Yapı Malzemeleri										
Akçansa	40,319	893	---	---	27%	-4%	240.00	TUT	210.60	14.0%
Çimsa	55,270	1,224	---	0.6%	28%	-4%	64.25	AL	58.45	9.9%
Kalekim	16,247	360	---	---	0%	-25%	60.00	AL	35.32	69.9%
Havacılık										
Pegasus	92,150	2,041	1.2%	0.9%	-4%	-27%	305.50	AL	184.30	65.8%
TAV Havalimanları	105,261	2,332	1.5%	1.1%	-3%	-27%	425.50	AL	289.75	46.9%
Türk Hava Yolları	427,455	9,469	6.3%	4.7%	15%	-13%	404.90	AL	309.75	30.7%
GYO'lar										
Emlak GYO	80,636	1,786	1.2%	0.9%	4%	-22%	33.40	AL	21.22	57.4%
Torunlar GYO	101,400	2,246	---	---	37%	3%	118.30	AL	101.40	16.7%
Rönesans Gayrimenkul Yatırım Ortaklığı	60,308	1,336	---	---	32%	0%	310.10	AL	182.20	70.2%
Kaynak: Deniz Yatırım Strateji ve Araştırma Bölümü hesaplamaları										
			83.8%	72.2%						

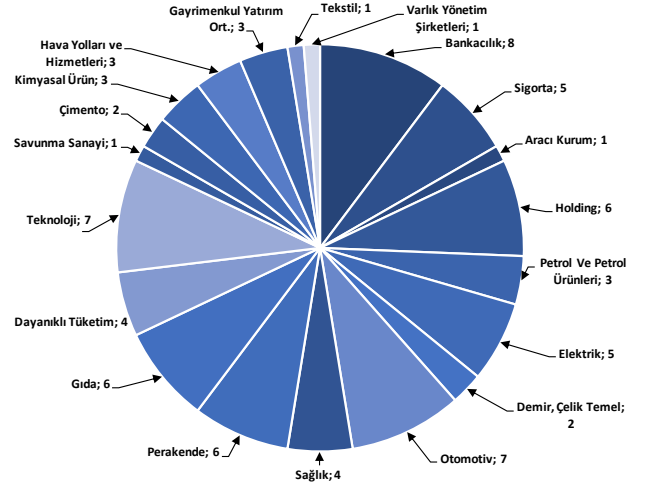
Strateji ve Arařtırma Bölümü kapsamındaki hisselerle ait öneri dağılımı

Arařtırma öneri dağılımı



Kaynak: Deniz Yatırım Strateji ve Arařtırma Bölümü

Arařtırma kapsamı sektörel dağılımı



Kaynak: Deniz Yatırım Strateji ve Arařtırma Bölümü

Haftalık takvim

Haftalık Takvim, 04 - 10 Mayıs 2026

Tarih	Gün	Saat	Ülke	Olay	Beklenti	Önceki
04 Mayıs	Pazartesi	10:00	TR	S&P Global/ICI İmalat PMI	--	47.9
		10:00	TR	TÜFE (Yıllık)	31.39%	30.87%
		10:00	TR	TÜFE (Aylık)	3.40%	1.94%
		10:00	TR	ÜFE (Aylık)	--	2.30%
		10:00	TR	ÜFE (Yıllık)	--	28.08%
		11:00	EUR	S&P Küresel Euro Bölgesi İmalat PMI	52.1	52.2
		17:00	ABD	Fabrika Siparişleri	-0.10%	0.00%
		17:00	ABD	Dayanıklı Mal Siparişleri	--	0.80%
05 Mayıs	Salı	14:30	TR	Efektif Döviz Kuru	--	104.61
		15:30	ABD	Ticaret Dengesi	-\$59.7b	-\$57.3b
		16:45	ABD	S&P Küresel ABD Hizmet PMI	--	51.3
		16:45	ABD	S&P Küresel ABD Bileşik PMI	--	52
		17:00	ABD	ISM Hizmet Endeksi	53.9	54
		17:00	ABD	Yeni Konut Satışları	668k	--
		17:00	ABD	Yeni Konut Satışları (Aylık)	--	-17.60%
		17:00	ABD	ISM İmalat Dışı İstihdam	50	45.2
		17:00	ABD	İş İmkanları (JOLTS)	6700k	6882k
06 Mayıs	Çarşamba	11:00	EUR	S&P Küresel Euro Bölgesi Hizmet PMI	47.4	47.4
		11:00	EUR	S&P Küresel Euro Bölgesi Bileşik PMI	48.6	48.6
		12:00	EUR	ÜFE (Aylık)	--	-0.70%
		12:00	EUR	ÜFE (Yıllık)	--	-3.00%
		15:15	ABD	ADP Tarım Dışı İstihdam Değişikliği	--	62k
07 Mayıs	Perşembe	12:00	EUR	Perakende Satışlar (Aylık)	0.10%	-0.20%
		12:00	EUR	Perakende Satışlar (Yıllık)	--	1.70%
		14:30	TR	Yabancı Net Tahvil Yatırımı	--	\$194m
		14:30	TR	Yabancı Net Hisse Senedi Yatırımı	--	\$328m
		15:30	ABD	Tarım Dışı Üretkenlik	--	1.80%
		15:30	ABD	Birim İşçilik Maliyetleri	--	4.40%
		15:30	ABD	İşsizlik Başvurusu Başvuruları	--	--
		17:00	ABD	İnşaat Harcamaları (Aylık)	--	-0.30%
		18:00	ABD	NY Fed 1 Yıllık Enflasyon Beklentileri	--	3.42%
		08 Mayıs	Cuma	10:00	TR	Sanayi Üretimi (Aylık)
10:00	TR			Sanayi Üretimi (Yıllık)	--	2.20%
15:30	ABD			Tarım Dışı İstihdam	63k	178k
15:30	ABD			Özel Tarım Dışı İstihdam	80k	186k
15:30	ABD			Ortalama Saatlik Kazançlar (Aylık)	0.30%	0.20%
15:30	ABD			Ortalama Saatlik Kazançlar (Yıllık)	3.80%	3.50%
15:30	ABD			İşsizlik Oranı	4.30%	4.30%
15:30	ABD			İşgücü Katılım Oranı	62.00%	61.90%
15:30	ABD			İşsizlik Oranı	--	8.00%
17:00	ABD			Michigan Üni. Tüketici Hissiyatı	48.8	49.8
17:00	ABD			Michigan Üni. Tüketici Beklentileri	--	48.1
17:00	ABD	Toptan Satış Stokları (Aylık)	--	1.40%		

09 - 10 Mayıs Hafta sonu

*(M.A.):Mevsimsellikten arındırılmış

Kaynak: Bloomberg, Deniz Yatırım Strateji ve Araştırma

Beklenen Finansal Açıklamalar

Tarih	Şirket
11 Mayıs	Bankaların konsolide olmayan sonuçları için son gün
20 Mayıs	Bankaların konsolide sonuçları için son gün
30 Nisan	Şirketlerin konsolide olmayan sonuçları için son gün
11 Mayıs	Şirketlerin konsolide sonuçları için son gün

Beklenen Finansal Açıklamalar

Tarih	Şirket	Matriks Net Kar Beklentisi*	Research Turkey Net Kar Beklentisi	Deniz Yatırım Net Kar Beklentisi
04 Mayıs	ENISA	2,192	2,192	--
	CCOLA	4,053	4,159	3,793
05 Mayıs	ISCTR	17,684	17,684	17,684
	MGROS	650	650	647
	FROTO	5,142	5,208	5,129
	HEKTS	-230	-230	-231
	OTKAR	-1,225	-1,226	-1,227
	TOASO	2,386	2,353	1,904
	BRISA	26	26	22
06 Mayıs	SAHOL	333	330	330
	TUPRS	3,730	3,808	4,162
	TTKOM	6,000	6,188	6,188
	AYGAZ	617	617	723
	MPARK	1,194	1,171	1,047
	VAKBN	14,305	14,313	14,185
07 Mayıs	AKSA	326	326	211
	HTTBT → USD	84	84	2
	SOKM	-344	-344	-250
	KLKIM	62	62	62
	BİZİM	--	--	-120
	DOHOL	1,246	--	873
08 Mayıs	ALBRK	933	930	936
	KCHOL	6,120	5,310	6,120
	ALARK	-281	-289	-239
	SISE	1,094	1,024	869
	HALKB	8,685	8,692	8,685
Mayıs ilk hafta	KRDMD	-121	-114	--
	ISMEN	1,710	--	1,641
	ARMGD	211	211	209

Kaynak: Research Turkey, Deniz Yatırım Strateji ve Araştırma
Sayılar milyon TL ifade etmektedir.

** YP raporlama yapanlar yanında belirtilmiştir.

*** Matriks Net kar beklentileri TL cinsinden verilmiştir

Yasal Uyarı

Bu rapor/e-posta içerisinde yer alan değerlendirmeler Deniz Yatırım Menkul Kıymetler A.Ş. tarafından, güvenilir olduğuna inanılan kaynaklardan elde edilen bilgi ve veriler kullanılarak genel nitelikte hazırlanmıştır. Raporda yer alan ifadeler, mali durumunuz ile risk ve getiri tercihlerinize uygun olmayabilir ve hiçbir şekilde alış veya satış yapılması yönünde yönlendirme olarak değerlendirilmemelidir. Deniz Yatırım, bu bilgilerin doğru, eksiksiz ve değişmez olduğunu garanti etmemektedir. Bu sebeple, okuyucuların, bu raporlardan elde edilen bilgilere dayanarak hareket etmeden önce, bilgilerin doğruluğunu teyit etmeleri önerilir ve bu bilgilere dayanarak aldıkları kararlarda sorumluluk okuyucuların kendilerine aittir. Bilgilerin eksikliği ve yanlışlığından Deniz Yatırım hiçbir şekilde sorumlu tutulamaz. Ayrıca, Deniz Yatırım ve DenizBank Finansal Hizmetler Grubu çalışanları ve danışmanlarının, herhangi bir şekilde bu rapor/e-posta içerisinde yer alan bilgiler dolayısıyla ortaya çıkabilecek, doğrudan veya dolaylı zararlarla ilgili herhangi bir sorumluluğu yoktur. Burada yer alan bilgiler sermaye piyasası aracına yönelik bir yatırım tavsiyesi, alım-satım önerisi ya da getiri vaadi değildir ve yatırım danışmanlığı kapsamında yer almamaktadır. Yatırım Danışmanlığı hizmeti; yetkili kuruluşlar tarafından imzalanacak yatırım danışmanlığı sözleşmesi çerçevesinde kişilerin risk ve getiri tercihleri dikkate alınarak kişiye özel sunulmaktadır. Buradaki içeriğin hiçbir bölümü Deniz Yatırım Menkul Kıymetler A.Ş.'nin yazılı izni olmadan çoğaltılamaz, hiçbir şekilde ortamda yayınlanamaz, alıntı yapılamaz ve kullanılamaz. Sadece burada yer alan bilgilere dayanarak yatırım kararı verilmesi beklentilerinize uygun sonuçlar doğurmayabilir.

© DENİZ INVEST 2026

Derecelendirme

Deniz Yatırım Analistleri, her hisse senedi için bir veya birden fazla değerlendirme yöntemi kullanarak 12 aylık hedef değerler (fiyatlar) ve buna bağlı olarak potansiyel getirileri hesaplamaktadır. 12 ay derecelendirme sistemimiz; AL, TUT ve SAT olmak üzere 3 farklı genel yatırım tavsiyesi içerir.

AL: Hisse senedinin gelecek 12 ay toplam potansiyel getirisinin en az %20 ve üzerinde oluşması şeklindeki değerlendirme ifade etmektedir.

TUT: Hisse senedinin gelecek 12 ay toplam potansiyel getirisinin %0-20 aralığında oluşması şeklindeki değerlendirme ifade etmektedir.

SAT: Hisse senedinin gelecek 12 ay toplam potansiyel getirisinin %0'dan daha düşük seviyelerde oluşması şeklindeki değerlendirme ifade etmektedir.

Derecelendirme	Potansiyel Getiri (PG), 12-ay
AL	≥%20
TUT	%0-20
SAT	≤%0

Kaynak: Deniz Yatırım

Deniz Yatırım Analistleri, hisse senetlerini; potansiyel katalizörler, tetikleyici gelişmeler, riskler ile piyasa, sektör ve rakip firma gelişmeleri ışığında değerlendirmektedir. Analistlerimiz, genel yatırım tavsiyesinin kamuoyuyla paylaşılmasını takip eden süreçte hisse senetlerini titizlikle yakından takibe devam etmekte; ancak, hisse senedi fiyatındaki dalgalanmalardan ötürü değerler, derecelendirme sistemimizdeki sınırları aştığı takdirde, hisse senedi hakkında sundukları tavsiyeyi değiştirmemeyi ve/veya Gözden Geçirme (GG) sürecine almayı tercih edebilirler. Olası Gözden Geçirme (GG) durumunda, analistlerimiz açısından derecelendirme ve/öneri güncelleme noktasında herhangi bir zaman kısıtlaması kesinlikle söz konusu değildir. Kimi durumlarda, değerlendirme açısından, matematiksel olarak yükseliş potansiyeli veya düşüş riskinin doğması durumunda, analistlerimiz, AL-TUT-SAT önerilerinin dışında, sektör ve şirket ile ilgili genel gidişatı ve son gelişmeleri gözeterek derecelendirmeye temel oluşturan potansiyel getiri seviyelerinin dışında önerilerde bulunma haklarını saklı tutarlar. Bu gibi durumlarda, bahse konu şirket(ler)in, içerisinde buldukları sektörün genel koşulları, muhtemel risk ve getiri başlıkları, açıklanan son finansallarındaki parametreler, politik ve jeopolitik gibi farklı birçok girdi gözetilerek değerlendirilme bulunabilir. Analistlerimiz, AL-TUT-SAT önerilerini belirlerken, sadece matematiksel değerlerin gözetildiği, mekanik bir süreç yürütmemektedirler.