



günlük bülten

Tarih	BIST 100	Endeks değişim	İşlem hacmi, mio TRY	Hacim değişim
07.05.2026	15040	0.8%	227,685	-25.3%
06.05.2026	14917	2.9%	304,660	71.9%
05.05.2026	14496	0.9%	177,274	-9.0%
04.05.2026	14370	-0.5%	194,832	-3.7%
30.04.2026	14443		202,311	

Tarih	BIST 100	Endeks değişim	İşlem hacmi, mio USD	Hacim değişim
07.05.2026	333	0.8%	5,042	-25.3%
06.05.2026	330	2.9%	6,749	71.8%
05.05.2026	321	0.8%	3,928	-9.1%
04.05.2026	319	-0.8%	4,320	-4.0%
30.04.2026	321		4,499	

Kaynak: Deniz Yatırım Strateji ve Araştırma Bölümü hesaplamaları

Piyasa özeti					
Yerel piyasa	Kapanış	Önceki	Değişim	Yıl başlangıcı	Değişim
BIST 30	17196	17147	0.3%	12224	40.7%
BIST 100	15040	14917	0.8%	11262	33.6%
USDTRY	45.31	45.21	0.2%	42.96	5.5%
EURTRY	53.17	53.14	0.1%	50.52	5.2%
GBPTRY	61.52	61.51	0.0%	57.92	6.2%
Sepet kur	49.24	49.18	0.1%	46.74	5.4%
2y TR tahvil	40.83%	41.05%	-22	36.84%	399
10y TR tahvil	33.26%	33.51%	-25	28.96%	430
AOFM	40.00%	40.00%	0	38.00%	200
5y CDS	229	231	-3	204	24

FX	Kapanış	Önceki	Değişim	Yıl başlangıcı	Değişim
EURUSD	1.1726	1.1748	-0.2%	1.1746	-0.2%
GBPUSD	1.3555	1.3593	-0.3%	1.3475	0.6%
USDJPY	156.93	156.39	0.3%	156.71	0.1%

Emtia	Kapanış	Önceki	Değişim	Yıl başlangıcı	Değişim
Ons altın, USD	4,686	4,691	-0.1%	4,319	8.5%
Ons gümüş, USD	78.46	77.37	1.4%	71.66	9.5%
Brent, USD	100.06	101.27	-1.2%	60.85	64.4%

Global endeksler	Kapanış	Önceki	Değişim	Yıl başlangıcı	Değişim
Dow Jones	49597	49911	-0.6%	48063	3.2%
S&P 500	7337	7365	-0.4%	6846	7.2%
Nasdaq Comp.	25806	25839	-0.1%	23242	11.0%
DAX	24664	24919	-1.0%	24490	0.7%
FTSE 100	10277	10439	-1.5%	9931	3.5%

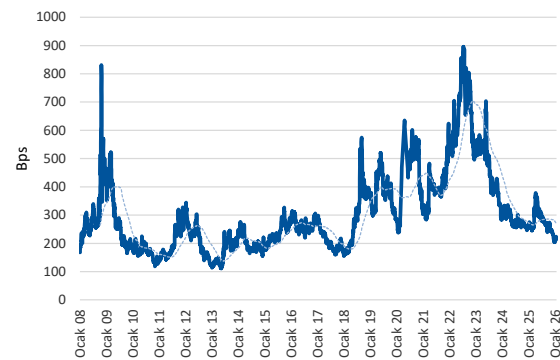
Kaynak: Deniz Yatırım Strateji ve Araştırma Bölümü hesaplamaları

En çok yükselenler & düşenler (BIST 100)

En çok yükselenler	Hisse kodu	Son kapanış	Gün deę.	Hacim, mio TRY
Şekerbank	SKBNK	14.19	10.0%	835
Kiler Holding	KLRHO	122.40	10.0%	1,969
Mia Teknoloji	MIATK	47.88	10.0%	3,451
Pasifik Gayrimenkul Yatırım Ortaklığı	PSGYO	3.35	9.8%	1,329
Hektaş	HEKTS	4.04	9.8%	1,317
Mlp Sağlık Hizmetleri	MPARK	491.50	8.3%	963

En çok düşenler	Hisse kodu	Son kapanış	Gün deę.	Hacim, mio TRY
Tüpraş	TUPRS	259.25	-4.3%	7,944
Margun Enerji	MAGEN	62.05	-4.0%	480
Gen İlaç Ve Sağlık Ürünleri	GENIL	8.59	-3.0%	2,272
Europower Enerji Ve Otomasyon Teknolojileri	EUPWR	59.50	-3.0%	1,289
Cw Enerji Mühendislik	CWENE	37.80	-2.8%	1,094
Petkim	PETKM	23.76	-1.5%	1,608

5 Yıllık Ülke Risk Primi (CDS) (baz puan)



Piyasa yorumu:

Bu sabah karışık açılış ve sonrasında 14880 – 15200 arasında işlem aktivitesi bekliyoruz.

Dün endeks +0.82% değişimle 15.040 seviyesinde kapattı. İşlem hacmi yüksek seviyede gerçekleşti.

Günlük Bültenimizin ilerleyen sayfalarında detaylı şekilde görebileceğiniz Seçilmiş İndikatörler Puanlama Sistemimize göre bugün öne çıkan ilk 5 hisse senedi: **AKSA, ALARK, BTCIM, HALKB ve KCHOL**. İlgili sayfada sistemimizin metodolojisini ve uyarı notunu okumanızı önemle belirtmek isteriz.

Son iş günü kapanışına göre, eşit dağıtım oranı ile oluşturulan Deniz Yatırım Model Portföyümüz günlük bazda %1.96, BIST 100 endeksi ise %0.82 seviyelerinde performans sergilemiştir.

Strateji ve Araştırma Bölümümüzün hazırladığı teknik takip bültenine ulaşmak için lütfen aşağıdaki başlığa tıklayınız.

[BIST Teknik Takip Bülteni, 08.05.2026](#)

1Ç26 beklentilerimizi için yayımladık: [1Ç26 Kar Tahminlerimiz](#)

Araştırma kapsamımızda yer alan şirketler için genişletilmiş kar tahmin raporumuzu yayımladık:

[1Ç26 Kar Tahmin Raporu \(Toplulaştırılmış\)](#)

1Ç26 bilanço döneminde güçlü finansalları ile öne çıkabilecek şirketleri sizler için belirledik: [1Ç26'da Öne Çıkanlar](#)

Bugünün haberleri:

Piyasa gelişmesi

- BIST Hacim Takip Analizleri (Hacim Avcıları)
- Araştırma kapsamımızda yer alan şirketlere ait sektörel ciro, FAVÖK ve net kar değişim beklentilerimiz, 1Ç26

Hisse senetleri

- AKSA: Bilanço değerlendirmesi / sınırlı olumlu
- BIZIM: Bilanço değerlendirmesi / sınırlı olumsuz
- KLKIM: Bilanço değerlendirmesi / nötr
- SOKM: Bilanço değerlendirmesi / sınırlı olumlu
- DOHOL: Bilanço değerlendirmesi / olumlu
- TTRAK: Aylık Veriler; Nisan ayı satışları / nötr

1Ç26 beklentileri

- **ALBRK:** Albaraka Türk Katılım Bankası bugün piyasa kapanışının ardından 1Ç26 finansal sonuçlarını açıklayacak. Beklentimiz Şirket'in 936 milyon TL net kar açıklaması yönünde. Piyasa beklentisi ise Şirket'in 930 milyon TL net kar açıklaması yönünde.
- **KCHOL:** KCHOL 1Ç26 Beklentisi: Koç Holding bugün piyasa kapanışının ardından 1Ç26 finansal sonuçlarını açıklayacak. Beklentimiz Şirket'in 6.120 milyon TL net kar açıklaması yönünde. Piyasa beklentisi ise Şirket'in 5.310 milyon TL net kar açıklaması yönünde.
- **ALARK:** Alarko Holding bugün piyasa kapanışının ardından 1Ç26 finansal sonuçlarını açıklayacak. Beklentimiz Şirket'in -239 milyon TL net kar açıklaması yönünde. Piyasa beklentisi ise Şirket'in 289 milyon TL net zarar açıklaması yönünde.
- **HALKB:** HALKB 1Ç26 Beklentisi: Halk Bankası bugün piyasa kapanışının ardından 1Ç26 finansal sonuçlarını açıklayacak. Beklentimiz Şirket'in 8685 milyon TL net kar açıklaması yönünde. Piyasa beklentisi ise Şirket'in 8692 milyon TL net kar açıklaması yönünde.
- **SISE:** SISE 1Ç26 Beklentisi: Şişe Cam bugün piyasa kapanışının ardından 1Ç26 finansal sonuçlarını açıklayacak. Beklentimiz Şirket'in 55.126 milyon TL satış geliri, 2.930 milyon TL FAVÖK ve 869 milyon TL net kar açıklaması yönünde. Piyasa beklentisi ise Şirket'in 57.422 milyon TL satış geliri, 3.134 milyon TL FAVÖK ve 1.024 milyon TL net kar açıklaması yönünde.

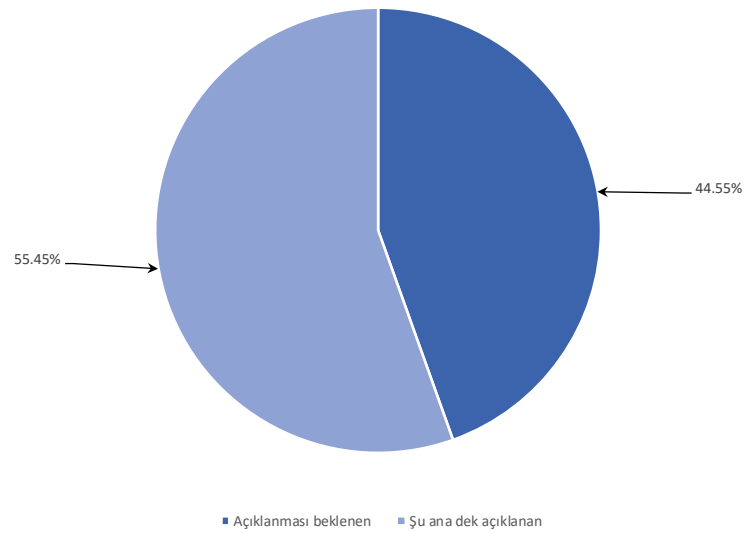
Açıklanan bilançolar & BISTTUM payı

- Bugün açıklanması beklenen, BISTTUM içerisinde yer alan bilançolara ait toplam MCAP büyüklüğü 481.0 milyar TL seviyesindedir.
- Bununla birlikte, söz konusu şirketlerin MCAP büyüklüğü YP cinsinden ise 10.7 milyar USD seviyesindedir.
- Hesaplamalarımıza göre, bugün açıklanacak bilançoların toplam BISTTUM MCAP payı ise %2.32 düzeyindedir.

Açıklanan bilançolar & BISTTUM payı

- İçerisinde bulunduğumuz finansal raporlama döneminde şu ana dek açıklanan BISTTUM bilançolarına ait MCAP büyüklüğü 11.507 trilyon TL olmuştur.
- Yine aynı finansal raporlama döneminde şu ana dek açıklanan BISTTUM bilançolarına ait MCAP büyüklüğü YP cinsinden ise 254.8 milyar USD düzeyindedir.
- Hesaplamalarımıza göre, şu ana dek açıklanan bilançoların toplam BISTTUM MCAP payı ise %55.45 olmuştur.

Su ana dek finansal sonuç açıklayan ve açıklanması beklenen şirketlerin mcap oranları



Kaynak: Deniz Yatırım Strateji ve Araştırma

Piyasa notu

Küresel piyasalarda Orta Doğu'daki gerilime ilişkin gelişmeler fiyatlamalar üzerinde etkili olmaya devam ediyor. İran Meclis Başkanı'nın, Çarşamba günü tarafların anlaşmaya yakın olduğuna yönelik haberleri yalanladığı yönündeki açıklamalar sonrasında küresel piyasalarda belirsizlik bir miktar artarken, buna karşın Trump'ın Çin Devlet Başkanı Xi Jinping ile planlanan görüşmesi öncesinde İran ile ABD arasında net bir uzlaşma sağlanabileceğine dair haber akışlarıyla petrol fiyatlarında geri çekilme görülmüştü. Ancak İran'ın bir ABD savaş gemisine saldırı düzenlediğinin ve ABD ordusunun da İran'a ait Keşim, Bandar Abbas ve Garuk bölgelerine saldırı gerçekleştirdiğinin ortaya çıkmasıyla fiyatlamalar hızla tersine dönerken, risk iştahı da daraldı. ABD Başkanı Trump ise yaptığı açıklamalarda ateşkesin halen yürürlükte olduğunu, saldırıların karşı tarafa yönelik sınırlı bir "hatırlatma" niteliği taşıdığını ve İran ile her an bir anlaşmaya varılabileceğini belirterek tansiyonu düşürmeye çalıştı.

Makroekonomik veri tarafında, ABD'de ilk kez işsizlik maaşı başvurusunda bulunanların sayısı 2 Mayıs ile biten haftada 200 bine yükselmesine rağmen beklentilerin altında gerçekleşti. ABD'de tarım dışı iş gücü verimliliği yılın ilk çeyreğinde çeyreklik bazda %0,8 artış kaydetti. Ülkede tüketicilerin kısa vadeli enflasyon beklentisi Nisan'a %3,6 ile son bir yılın en yüksek seviyesine çıkarken, tüketici kredileri de Mart ayında 24,9 milyar dolar ile beklentilerin üzerinde artış gösterdi. Ticaret cephesinde ise ABD Başkanı Trump, Avrupa Birliği'ne ticaret anlaşmasındaki yükümlülüklerini yerine getirmesi için 4 Temmuz'a kadar süre tanıdığını, aksi halde AB'ye yönelik gümrük vergilerinin daha yüksek seviyelere çıkarılacağını bildirdi.

Yeni günde ABD vadelileri pozitif, Avrupa vadeli endeksleri ve Asya-Pasifik borsalarında karışık bir görünüm öne çıkıyor. ABD 10 yıllık tahvil faizi %4,39 seviyesinde bulunurken, dolar endeksi 98,19 seviyesinde işlem görüyor.

BİST100 endeksi dünkü işlem gününe, ABD ile İran arasında sağlanabilecek olası barışa yönelik beklentilerin etkisiyle yaklaşık 70 puanlık yükselişle başladı. Öğleden önce dalgalı bir seyir izlenen endekste, sonrasında alım ağırlıklı işlemlerin yeniden ön plana çıkmasıyla 15.040 puan seviyesi tüm zamanların en yüksek seviyesi ile kapanış gerçekleştirdi. SAHOL, VAKBN, TUPRS, PETKM ve TTKOM gibi önemli şirketlerden gelen finansal sonuçların hisse ve sektör bazlı fiyatlamaları da yakından takip edilirken, işlem hacmi önceki gün gerçekleşen 305 milyar TL'lik rekor seviyeden 228 milyar TL'ye geriledi. Puan bazında endekse en fazla pozitif katkı sağlayan hisseler 15 puan ile SASA, 11 puan ile KLRHO ve 9 puan ile MPARK oldu. Bankacılık endeksi %1,78, holding endeksi ise %1,18 değer kazanırken, sektör endeksleri içerisinde en fazla yükselen sektör %2,99 ile sigorta, en fazla gerileyen ise %0,53 ile teknoloji oldu.

Dün yurt içi ekonomik takvimde makro veri akışı görece sakin seyrederken, TCMB ve BDDK tarafından 30 Nisan haftasına ilişkin para, banka ve menkul kıymet istatistikleri yayımlandı. Aynı zamanda TCMB Başkanı Fatih Karahan'ın açıklamaları takip edildi. BDDK verilerine göre KKM bakiyesi 58 milyar TL gerilerken, TCMB verilerinde net rezervlerin 54,2 milyar dolardan 53,7 milyar dolara, brüt rezervlerin ise daha belirgin şekilde 171,1 milyar dolardan 165,5 milyar dolara gerilediği görüldü. Ayrıca yabancı yatırımcıların haftalık bazda nette 231 milyon dolarlık tahvil ve 228 milyon dolarlık hisse satışı gerçekleştirdiği izlendi. Anadolu Ajansı Katılım Finans Zirvesi'nde konuşan TCMB Başkanı Fatih Karahan ise son dönemde enflasyonda gözlenen bozulmanın orta vadeli görünümü bozmasına izin vermeyeceklerini ve sıkı para politikası duruşuyla dezenflasyon sürecini sürdürmekte kararlı olduklarını ifade etti.

Tahvil piyasasında geri çekilmeler izlendi. Türkiye'nin 2 yıllık tahvil faizi 35 baz puan düşüşle %40,70 seviyesine gerilerken, 10 yıllık tahvil faizi ise 25 baz puan azalışla %33,26 seviyesinde bulunuyor. USD/TL kuru bu sabah itibarıyla 45,35 seviyesinde işlem görüyor.

Yeni günde yurt içinde sanayi üretimi ve Hazine nakit dengesi verileri takip edilirken, yurt dışında ABD istihdam verilerinin yanı sıra Almanya'da ticaret dengesi ve sanayi üretimi ile ABD'de Michigan Üniversitesi tüketici güven endeksi öne çıkacak. Ayrıca bugün piyasa kapanışının ardından araştırma kapsamımızda yer alan ALBRK, KCHOL, ALARK, HALKB, SISE ve MEDTR şirketlerinin finansal sonuçları izlenecek.

Piyasa gelişmesi

BIST Hacim Takip Analizleri (Hacim Avcıları)

- BIST30 içerisinde TL bazlı işlem hacmi en yüksek ilk 5 hisse sırasıyla; **29,147 milyon TL ile SASA, 17,259 milyon TL ile THYAO, 12,851 milyon TL ile ASTOR, 11,830 milyon TL ile AKBNK, 9,704 milyon TL ile ISCTR** şeklindedir.
- Söz konusu hisselerin TL bazlı yıl başından bugüne ortalama işlem hacimleri sırasıyla; **8,290 milyon TL ile SASA, 16,716 milyon TL ile THYAO, 7,033 milyon TL ile ASTOR, 9,201 milyon TL ile AKBNK, 9,777 milyon TL ile ISCTR** şeklindedir.
- Söz konusu hisselerin yıl başından bugüne ortalama hacimlerine uzaklıkları son kapanışları itibarıyla sırasıyla; **SASA için 251.6%, THYAO için 3.2%, ASTOR için 82.7%, AKBNK için 28.6%, ISCTR için -0.7% şeklindedir.**
- Yıl başından bu yana ortalama hacim uzaklığının üzerinde kalan ilk 5 hisse; **SASA 251.6%, VAKBN, 148%, DSTKF 99.6%, ASTOR 82.7%, TTKOM 56.4%** olurken hacim uzaklığının altında kalan 5 hisse ise; **MGROS -37.7%, BIMAS -37.9%, ASELS -42.7%, KCHOL -42.9%, PGSUS -43.5% olarak karşımıza çıkmaktadır.**
- 2026 maksimum hacim seviyesine en yakın ilk 5 hisse sırasıyla; **-4.1% ile VAKBN, -14.4% ile SASA, -19% ile TTKOM, -35.2% ile DSTKF, -39.7% ile FROTO** şeklindedir.
- 2026 maksimum hacim seviyesine en uzak ilk 5 hisse sırasıyla; **-77.1% ile PETKM, -77.2% ile KRDM, -77.8% ile MGROS, -78.6% ile ASELS, -80.9% ile PGSUS** şeklindedir.
- 2026 minimum hacim seviyesine en yakın ilk 5 hisse sırasıyla; **48.4% ile BIMAS, 56.9% ile KCHOL, 63.4% ile MGROS, 70.1% ile ASELS, 128.8% ile TRALT** yer almaktadır.
- 2026 minimum hacim seviyesine en uzak ilk 5 hisse sırasıyla; **2565.6% ile SASA, 1686.9% ile VAKBN, 837.4% ile TTKOM, 780.4% ile TAVHL, 631.3% ile DSTKF** olarak karşımıza çıkmaktadır.

Araştırma kapsamımızda yer alan şirketlere ait sektörel ciro, FAVÖK ve net kar değişim beklentilerimiz, 1Ç26

- ✓ 1Ç26 döneminde araştırma kapsamımızda yer alan ve tahmin yapabildiğimiz şirketlere ait sektörler arasında **çeyrek**sel bazda en yüksek satış geliri artışı %115 ile **Tarım Kimyasalları** sektöründe gerçekleşmiştir. En zayıf performans gösteren sektör ise %-63 ile **Teknoloji** olmuştur.
- ✓ Yine bu dönemde **çeyrek**sel bazda en yüksek FAVÖK artışı %44 ile **Biracılık Ve Meşrubat** sektöründe gerçekleşmiştir. En zayıf performans gösteren sektör ise %-68 ile **Seramik** olmuştur.
- ✓ Net kar kaleminde ise en yüksek artış %899 ile **Gıda** sektöründe gerçekleşmiştir. En zayıf performans gösteren sektör ise %-89 ile **Mobilya** olmuştur.
- ✓ 1Ç26 döneminde araştırma kapsamımızda yer alan ve tahmin yapabildiğimiz şirketlere ait sektörler arasında **yıllık** bazda en yüksek satış geliri artışı %21 ile **Bilgisayar Toptancılığı** sektöründe gerçekleşmiştir. En zayıf performans gösteren sektör ise %-18 ile **Tarım Kimyasalları** sektöründe olmuştur.
- ✓ Yine bu dönemde yıllık bazda en yüksek FAVÖK artışı %81 ile **Otomotiv Lastiği** sektöründe gerçekleşmiştir. En zayıf performans gösteren sektör ise %-35 ile **Seramik** olmuştur.
- ✓ Net kar kaleminde ise en yüksek artış %163 ile **Çimento** sektöründe gerçekleşmiştir. En zayıf performans gösteren sektör ise %-94 ile **Demir, Çelik Temel** olmuştur.

1Ç26 (T) Sıfır olan kalemlerde tahmin yapılmamıştır.				4Ç25				Çeyrek Δ				Sadece mutlak değişimleri ifade eder.			
Sektör	Net satış geliri, çeyrek	FAVÖK, çeyrek	Net kar, çeyrek	Sektör	Net satış geliri, çeyrek	FAVÖK, çeyrek	Net kar, çeyrek	Sektör	Net satış geliri	FAVÖK	Net kar	Sektör	Net satış geliri	FAVÖK	Net kar
Cam	55,126	2,930	869	Cam	60,722	3,225	4,275	Cam	-9%	-9%	-80%	Cam	-9%	-9%	-80%
Çimento	17,232	1,871	325	Çimento	20,043	3,710	956	Çimento	-14%	-50%	-66%	Çimento	-14%	-50%	-66%
Dayanıklı Tüketim	131,774	7,926	-435	Dayanıklı Tüketim	141,012	7,210	-1,804	Dayanıklı Tüketim	-7%	-10%	-76%	Dayanıklı Tüketim	-7%	-10%	-76%
Demir, Çelik Temel	15,664	1,802	-118	Demir, Çelik Temel	18,069	2,599	-751	Demir, Çelik Temel	-13%	-31%	-84%	Demir, Çelik Temel	-13%	-31%	-84%
Gıda	49,749	6,827	1,911	Gıda	48,562	6,874	191	Gıda	2%	-1%	899%	Gıda	2%	-1%	899%
Holding	0	0	7,323	Holding	613,454	97,174	15,222	Holding	a.d.	a.d.	-52%	Holding	a.d.	a.d.	-52%
İnşaat, Taahhüt	0	0	-239	İnşaat, Taahhüt	1,536	-1,159	-963	İnşaat, Taahhüt	a.d.	a.d.	-75%	İnşaat, Taahhüt	a.d.	a.d.	-75%
Mobilya	6,333	634	30	Mobilya	7,251	1,106	266	Mobilya	-13%	-43%	-89%	Mobilya	-13%	-43%	-89%
Otomotiv	350,749	13,880	5,028	Otomotiv	500,544	24,294	13,543	Otomotiv	-30%	-43%	-63%	Otomotiv	-30%	-43%	-63%
Otomotiv Lastiği	12,031	1,833	22	Otomotiv Lastiği	11,887	2,345	-160	Otomotiv Lastiği	1%	-22%	a.d.	Otomotiv Lastiği	1%	-22%	a.d.
Perakende	411,714	14,369	4,489	Perakende	417,824	28,204	7,088	Perakende	-1%	-49%	-37%	Perakende	-1%	-49%	-37%
Petrol Ve Petrol Ürünleri	285,182	18,049	4,830	Petrol Ve Petrol Ürünleri	275,717	14,706	3,992	Petrol Ve Petrol Ürünleri	3%	23%	21%	Petrol Ve Petrol Ürünleri	3%	23%	21%
Seramik	2,083	282	62	Seramik	3,305	879	385	Seramik	-37%	-68%	-84%	Seramik	-37%	-68%	-84%
Teknoloji	35,804	9,096	5,022	Teknoloji	96,044	26,432	19,657	Teknoloji	-63%	-66%	-74%	Teknoloji	-63%	-66%	-74%
Turizm	1,170	205	-30	Turizm	1,331	354	-12	Turizm	-12%	-42%	158%	Turizm	-12%	-42%	158%
Sağlık	17,306	4,750	1,072	Sağlık	16,851	5,169	1,441	Sağlık	3%	-8%	-26%	Sağlık	3%	-8%	-26%
İletişim	131,798	54,283	10,435	İletişim	141,756	57,540	4,745	İletişim	-7%	-6%	120%	İletişim	-7%	-6%	120%
Elektrik	696	463	136	Elektrik	672	418	86	Elektrik	4%	11%	57%	Elektrik	4%	11%	57%
Tekstil, Entegre	8,260	793	-274	Tekstil, Entegre	9,923	1,729	-974	Tekstil, Entegre	-17%	-54%	-72%	Tekstil, Entegre	-17%	-54%	-72%
Biracılık Ve Meşrubat	52,012	8,790	3,793	Biracılık Ve Meşrubat	39,285	6,090	-666	Biracılık Ve Meşrubat	32%	44%	a.d.	Biracılık Ve Meşrubat	32%	44%	a.d.
Tarım Kimyasalları	2,251	45	-231	Tarım Kimyasalları	1,048	-513	-1,602	Tarım Kimyasalları	115%	a.d.	-86%	Tarım Kimyasalları	115%	a.d.	-86%
Bilgisayar Toptancılığı	29,087	1,034	142	Bilgisayar Toptancılığı	29,920	1,307	188	Bilgisayar Toptancılığı	-3%	-21%	-24%	Bilgisayar Toptancılığı	-3%	-21%	-24%
İletişim Cihazları	4,498	244	-306	İletişim Cihazları	6,242	479	3	İletişim Cihazları	-28%	-49%	a.d.	İletişim Cihazları	-28%	-49%	a.d.
Endüstriyel Tekstil	10,425	1,904	211	Endüstriyel Tekstil	8,789	2,577	1,455	Endüstriyel Tekstil	19%	-26%	-85%	Endüstriyel Tekstil	19%	-26%	-85%

1Ç26 (T) Sıfır olan kalemlerde tahmin yapılmamıştır.				1Ç25				Yıllık Δ				Sadece mutlak değişimleri ifade eder.			
Sektör	Net satış geliri, çeyrek	FAVÖK, çeyrek	Net kar, çeyrek	Sektör	Net satış geliri, çeyrek	FAVÖK, çeyrek	Net kar, çeyrek	Sektör	Net satış geliri	FAVÖK	Net kar	Sektör	Net satış geliri	FAVÖK	Net kar
Cam	55,126	2,930	869	Cam	59,497	3,523	1,641	Cam	-7%	-17%	-47%	Cam	-7%	-17%	-47%
Çimento	17,232	1,871	325	Çimento	17,277	1,675	124	Çimento	0%	12%	163%	Çimento	0%	12%	163%
Dayanıklı Tüketim	131,774	7,926	-435	Dayanıklı Tüketim	142,797	7,490	-2,146	Dayanıklı Tüketim	-8%	6%	-80%	Dayanıklı Tüketim	-8%	6%	-80%
Demir, Çelik Temel	15,664	1,802	-118	Demir, Çelik Temel	18,861	1,453	-1,939	Demir, Çelik Temel	-17%	24%	-94%	Demir, Çelik Temel	-17%	24%	-94%
Gıda	49,749	6,827	1,911	Gıda	49,493	9,475	3,812	Gıda	1%	-28%	-50%	Gıda	1%	-28%	-50%
Holding	0	0	7,323	Holding	541,035	78,937	-6,378	Holding	a.d.	a.d.	a.d.	Holding	a.d.	a.d.	a.d.
İnşaat, Taahhüt	0	0	-239	İnşaat, Taahhüt	1,641	-270	-3,034	İnşaat, Taahhüt	a.d.	a.d.	-92%	İnşaat, Taahhüt	a.d.	a.d.	-92%
Mobilya	6,333	634	30	Mobilya	5,975	527	-50	Mobilya	6%	20%	a.d.	Mobilya	6%	20%	a.d.
Otomotiv	350,749	13,880	5,028	Otomotiv	324,319	18,211	8,763	Otomotiv	8%	-24%	-43%	Otomotiv	8%	-24%	-43%
Otomotiv Lastiği	12,031	1,833	22	Otomotiv Lastiği	10,678	1,014	-662	Otomotiv Lastiği	13%	81%	a.d.	Otomotiv Lastiği	13%	81%	a.d.
Perakende	411,714	14,369	4,489	Perakende	385,258	11,879	3,949	Perakende	7%	21%	14%	Perakende	7%	21%	14%
Petrol Ve Petrol Ürünleri	285,182	18,049	4,830	Petrol Ve Petrol Ürünleri	256,050	12,772	-3,229	Petrol Ve Petrol Ürünleri	11%	41%	a.d.	Petrol Ve Petrol Ürünleri	11%	41%	a.d.
Seramik	2,083	282	62	Seramik	2,316	433	182	Seramik	-10%	-35%	-66%	Seramik	-10%	-35%	-66%
Teknoloji	35,804	9,096	5,022	Teknoloji	31,194	7,246	3,933	Teknoloji	15%	26%	28%	Teknoloji	15%	26%	28%
Turizm	1,170	205	-30	Turizm	1,104	180	-35	Turizm	6%	14%	-14%	Turizm	6%	14%	-14%
Sağlık	17,306	4,750	1,072	Sağlık	16,524	4,105	1,562	Sağlık	5%	16%	-31%	Sağlık	5%	16%	-31%
İletişim	131,798	54,283	10,435	İletişim	119,095	49,176	10,752	İletişim	11%	10%	-3%	İletişim	11%	10%	-3%
Elektrik	696	463	136	Elektrik	728	490	175	Elektrik	-4%	-5%	-22%	Elektrik	-4%	-5%	-22%
Tekstil, Entegre	8,260	793	-274	Tekstil, Entegre	8,344	471	-511	Tekstil, Entegre	-1%	68%	-46%	Tekstil, Entegre	-1%	68%	-46%
Biracılık Ve Meşrubat	52,012	8,790	3,793	Biracılık Ve Meşrubat	47,318	5,605	1,669	Biracılık Ve Meşrubat	10%	57%	127%	Biracılık Ve Meşrubat	10%	57%	127%
Tarım Kimyasalları	2,251	45	-231	Tarım Kimyasalları	2,734	-342	-750	Tarım Kimyasalları	-18%	a.d.	-69%	Tarım Kimyasalları	-18%	a.d.	-69%
Bilgisayar Toptancılığı	29,087	1,034	142	Bilgisayar Toptancılığı	24,039	858	120	Bilgisayar Toptancılığı	21%	20%	18%	Bilgisayar Toptancılığı	21%	20%	18%
İletişim Cihazları	4,498	244	-306	İletişim Cihazları	4,286	182	-460	İletişim Cihazları	5%	35%	-33%	İletişim Cihazları	5%	35%	-33%
Endüstriyel Tekstil	10,425	1,904	211	Endüstriyel Tekstil	9,010	1,245	290	Endüstriyel Tekstil	16%	53%	-27%	Endüstriyel Tekstil	16%	53%	-27%

Deniz Yatırım Strateji & Araştırma			Tablo renklendirmesinde; net satış geliri bir önceki çeyrek, FAVÖK ve net kar ise bir önceki yıla ait dönemle karşılaştırılarak yapılmıştır.														
Dönem	Sektör	1Ç25	1Ç25	1Ç25	4Ç25	4Ç25	1Ç26 (T)	1Ç26 (T)	1Ç26 (T)	Çeyrek Δ	Çeyrek Δ	Çeyrek Δ	Yıllık Δ	Yıllık Δ	Yıllık Δ		
Şirket		Net satış geliri	FAVÖK	Net kar	Net satış geliri	FAVÖK	Net kar	Net satış geliri (T)	FAVÖK (T)	Net kar (T)	Net satış geliri (T)	FAVÖK (T)	Net kar (T)	Net satış geliri (T)	FAVÖK (T)	Net kar (T)	
ARCLK	Dayanıklı Tüketim	142,797	7,490	-2,146	141,012	7,210	-1,804	131,774	7,926	-435	-7%	10%	-76%	-8%	6%	-80%	
ALARK	İnşaat, Taahhüt	1,641	-270	-3,034	1,536	-1,159	-963				a.d.	a.d.	-75%	a.d.	a.d.	-92%	
DOAS	Otomotiv	55,015	3,767	755	85,258	2,595	-2,345	48,170	2,867	352	-44%	10%	a.d.	-12%	-24%	-53%	
TABGD	Gıda	11,404	1,920	406	13,172	2,597	2	12,704	2,115	170	-4%	-1%	10264%	11%	10%	-58%	
AKCNS	Çimento	5,624	244	-231	7,538	1,310	239	5,620	406	-260	-25%	-62%	a.d.	0%	67%	12%	
BRISA	Otomotiv Lastiği	10,678	1,014	-662	11,887	2,345	-160	12,031	1,833	22	1%	-2%	a.d.	13%	81%	a.d.	
SISE	Cam	59,497	3,523	1,641	60,722	3,225	4,275	55,126	2,930	869	-9%	-9%	-80%	-7%	-17%	-47%	
EBEK	Perakende	6,797	307	-60	8,288	1,102	14	8,100	565	62	-2%	-9%	-80%	334%	19%	84%	a.d.
COLLA	Bıracık Ve Meşrubat	47,318	5,605	1,669	39,285	6,090	-666	52,012	8,790	3,793	32%	44%	a.d.	10%	57%	127%	
CIMSA	Çimento	11,653	1,432	355	13,595	2,400	716	11,612	1,465	585	7%	9%	-38%	0%	2%	65%	
BIMAS	Perakende	193,318	6,913	3,540	204,634	14,107	7,581	208,404	8,128	4,150	2%	2%	-45%	8%	18%	17%	
FROTO	Otomotiv	210,563	12,498	8,489	245,504	15,147	11,718	188,832	9,218	5,129	-23%	-5%	-56%	-10%	-26%	-40%	
KCHOL	Holding	460,109	48,598	-1,850	527,651	57,772	7,729			6,120	a.d.	a.d.	-21%	a.d.	a.d.	a.d.	
AYGAZ	Petrol Ve Petrol Ürünleri	25,343	714	16	24,285	862	2,342	22,134	732	723	-9%	-15%	-69%	-13%	3%	4560%	
TUPRS	Petrol Ve Petrol Ürünleri	207,582	13,310	127	226,631	15,675	7,428	236,005	16,982	4,162	4%	8%	-44%	-14%	28%	3177%	
MGRÖS	Perakende	102,646	4,241	1,284	115,617	8,263	951	109,117	4,833	647	-6%	2%	-32%	6%	14%	-50%	
GWIND	Elektronik	728	517	175	672	418	96	696	463	136	4%	11%	57%	-4%	-10%	-22%	
LOGO	Teknoloji	1,369	516	95	1,824	381	79	1,522	535	25	-17%	40%	-56%	11%	4%	-96%	
TCCELL	İletişim	59,425	27,682	4,033	65,480	28,382	3,954	67,566	28,107	4,247	3%	-1%	7%	14%	2%	5%	
TTKOM	İletişim	59,670	21,494	6,719	76,277	29,159	791	64,232	26,176	6,188	-16%	-10%	-682%	8%	22%	-8%	
SOKM	Perakende	71,011	41	-467	78,943	4,133	-1,533	75,985	443	-250	-4%	-89%	-84%	7%	991%	-47%	
TTRAK	Otomotiv	16,650	1,296	309	14,205	818	-552	9,822	-49	-1,131	-31%	a.d.	105%	-41%	a.d.	a.d.	
BİGÇH	Turizm	1,104	180	-35	1,331	354	-12	1,170	205	-30	-12%	2%	158%	6%	14%	-14%	
KARDİM	Demir, Çelik Temel	18,861	1,453	-1,939	18,069	2,599	-751	15,664	1,802	-118	-13%	-3%	-84%	-17%	24%	-94%	
KOTON	Tekstil, Entegré	8,344	471	-511	9,293	1,729	-974	27,043	335	-54	7%	1%	-99%	17%	a.d.	-98%	
YATAS	Mobilya	5,975	527	-50	7,251	1,106	266	6,333	634	30	-13%	-1%	-89%	6%	20%	a.d.	
İNDES	Bilgisayar Tıptaçlığı	24,039	858	120	29,920	1,307	188	29,087	1,034	142	-3%	-2%	-24%	21%	20%	18%	
HEKTS	Tarım Kimyasalları	2,734	-342	-750	1,048	-513	-1,602	2,251	45	-231	115%	a.d.	-86%	-18%	a.d.	-69%	
SAHOL	Holding	66,394	27,998	-3,847	69,475	35,900	5,080			370	a.d.	a.d.	-94%	a.d.	a.d.	a.d.	
MPARK	Sağlık	15,382	3,853	1,531	15,586	4,862	1,413	16,074	4,478	1,047	3%	-8%	-26%	4%	16%	-32%	
KLKİM	Seramik	2,316	433	182	3,305	879	385	3,083	282	62	-7%	-8%	-84%	-10%	a.d.	-66%	
PETKİM	Petrol Ve Petrol Ürünleri	8,125	-1,252	-3,372	29,801	-1,831	-5,777	27,043	335	-54	a.d.	a.d.	-99%	17%	a.d.	-98%	
ASELS	Teknoloji	29,825	6,730	2,977	94,210	26,051	19,578	34,282	8,561	4,987	-64%	-2%	-75%	15%	27%	68%	
ULKER	Gıda	35,284	7,177	3,158	30,211	3,749	89	33,680	4,198	1,532	11%	12%	1620%	-5%	-42%	-51%	
LKMH	Sağlık	1,142	252	32	1,265	307	28	1,232	272	25	-3%	-12%	-11%	8%	8%	-21%	
KAREL	İletişim Cihazları	4,286	182	-460	6,242	479	3	4,498	244	-306	-28%	a.d.	a.d.	5%	35%	-33%	
DOHOL	Holding	14,531	2,342	-680	16,327	3,501	2,413			873	a.d.	a.d.	-64%	a.d.	a.d.	a.d.	
TOASO	Otomotiv	31,675	915	-184	133,923	5,050	5,827	94,153	2,636	1,904	-30%	-48%	-67%	192%	188%	a.d.	
OTKAR	Otomotiv	10,416	-265	-607	21,654	684	-1,104	9,772	-792	-1,227	-55%	a.d.	a.d.	11%	-6%	199%	
ARMGD	Gıda	6,093	377	249	5,180	528	101	3,365	514	209	55%	-2%	108%	20%	36%	-16%	
BIZİM	Perakende	11,486	377	-348	10,342	598	76	10,108	400	-120	-2%	-3%	a.d.	-12%	6%	-65%	
AKSA	Endüstriyel Tekstil	9,010	1,245	290	8,789	2,577	1,455	10,425	1,904	211	19%	-2%	-85%	16%	53%	-27%	

Şirket	12A25		1Ç26T (12A)		1Ç26T (12A) + %10		1Ç26T (12A) - %10		Güncel	Güncel	Baz senaryo (tahmini)	Tahmini + %10	Tahmini - %10	Değişim	Yorum
	Net kar (milyon TL)	Net kar	Net kar	Net kar	Net kar	Net kar	F/K	F/K							
ARCLK	-9,195	-9,586	-9,630	-9,673	75,614	a.d.	a.d.	a.d.	a.d.	a.d.	a.d.	a.d.	a.d.	a.d.	a.d.
ALARK	-1,346	-1,585	-1,561	-1,609	39,886	a.d.	a.d.	a.d.	a.d.	a.d.	a.d.	a.d.	a.d.	a.d.	a.d.
DOAS	3,456	3,809	3,844	3,774	39,710	12.6x	10.4x	10.3x	10.5x	-17.5%				DOAS, baz senaryomuzla paralel net kar açıklaması durumunda F/K rasyosu %17.5 olacaktır.	
TABGD	2,892	3,062	3,079	3,045	70,288	25.9x	23.0x	22.8x	23.1x	-11.5%				TABGD, baz senaryomuzla paralel net kar açıklaması durumunda F/K rasyosu %11.5 olacaktır.	
AKCNS	799	539	513	565	40,893	57.9x	75.9x	79.7x	72.4x	31.0%				AKCNS, baz senaryomuzla paralel net kar açıklaması durumunda F/K rasyosu %31 pahalılaşmaktadır.	
BRISA	-1,197	-1,175	-1,173	-1,177	25,782	a.d.	a.d.	a.d.	a.d.	a.d.	a.d.	a.d.	a.d.	a.d.	
SISE	10,869	11,738	11,825	11,651	146,605	14.8x	12.5x	12.4x	12.6x	-15.9%				SISE, baz senaryomuzla paralel net kar açıklaması durumunda F/K rasyosu %15.9 olacaktır.	
EBEK	61	129	117	117	11,488	59.9x	93.3x	88.9x	98.3x	55.8%				EBEK, baz senaryomuzla paralel net kar açıklaması durumunda F/K rasyosu %55.8 pahalılaşmaktadır.	
COLLA	15,485	19,279	19,658	18,899	209,856	14.9x	10.9x	10.7x	11.1x	-27.0%				COLLA, baz senaryomuzla paralel net kar açıklaması durumunda F/K rasyosu %27 olacaktır.	
CIMSA	3,414	3,999	4,057	3,940	54,466	14.7x	13.6x	13.4x	13.8x	-7.5%				CIMSA, baz senaryomuzla paralel net kar açıklaması durumunda F/K rasyosu %7.5 olacaktır.	
BIMAS	20,503	24,652	25,057	24,238	444,900	23.9x	18.0x	17.7x	18.4x	-24.4%				BIMAS, baz senaryomuzla paralel net kar açıklaması durumunda F/K rasyosu %24.4 olacaktır.	
FROTO	37,398	42,527	43,040	42,014	343,892	10.1x	8.1x	8.0x	8.2x	-20.1%				FROTO, baz senaryomuzla paralel net kar açıklaması durumunda F/K rasyosu %20.1 olacaktır.	
KCHOL	24,210	30,330	30,942	29,718	512,759	23.3x	16.9x	16.6x	17.3x	-27.5%				KCHOL, baz senaryomuzla paralel net kar açıklaması durumunda F/K rasyosu %27.5 olacaktır.	
AYGAZ	5,498	6,221	6,293	6,149	63,193	12.6x	10.2x	10.0x	10.3x	-19.7%				AYGAZ, baz senaryomuzla paralel net kar açıklaması durumunda F/K rasyosu %19.7 olacaktır.	
TUPRS	32,487	36,650	37,066	36,233	522,162	17.7x	14.2x	14.1x	14.4x	-19.4%				TUPRS, baz senaryomuzla paralel net kar açıklaması durumunda F/K rasyosu %19.4 olacaktır.	
MGRÖS	7,116	7,765	7,828	7,699	116,146	18.0x	15.0x	14.8x	15.1x	-16.7%				MGRÖS, baz senaryomuzla paralel net kar açıklaması durumunda F/K rasyosu %16.7 olacaktır.	
GWIND	930	1,065	1,080	1,053	16,308	17.7x	15.3x	15.1x	15.5x	-12.8%				GWIND, baz senaryomuzla paralel net kar açıklaması durumunda F/K rasyosu %12.8 olacaktır.	
LOGO	1,651	1,686	1,690	1,683	13,642	9.1x	8.1x	8.1x	8.1x	-11.0%				LOGO, baz senaryomuzla paralel net kar açıklaması durumunda F/K rasyosu %11 olacaktır.	
TCCELL	19,371	23,618	24,043	23,194	246,620	14.0x	10.4x	10.3x	10.6x	-25.5%				TCCELL, baz senaryomuzla paralel net kar açıklaması durumunda F/K rasyosu %25.5 olacaktır.	
TTKOM	25,288	31,475	32,094	30,857	217,525	9.5x	6.9x	6.8x	7.0x	-27.0%				TTKOM, baz senaryomuzla paralel net kar açıklaması durumunda F/K rasyosu %27 olacaktır.	
SOKM	-2,122	-2,372	-2,347	-2,397	30,198	a.d.	a.d.	a.d.	a.d.	a.d.	a.d.	a.d.	a.d.	a.d.	
TTRAK	500	-630	-743	-517	44,430	a.d.	a.d.	a.d.	a.d.	a.d.	a.d.	a.d.	a.d.	a.d.	
BİGÇH	12	-18	-21	-15	4,023	276.3x	a.d.	a.d.	a.d.	a.d.	a.d.	a.d.	a.d.	a.d.	
KARDİM	-1,848	-1,966	-1,954	-1,978	49,475	a.d.	a.d.	a.d.	a.d.	a.d.	a.d.	a.d.	a.d.	a.d.	
KOTON	-1,060	-1,334	-1,307	-1,362	12,611	a.d.	a.d.	a.d.	a.d.	a.d.	a.d.	a.d.	a.d.	a.d.	
YATAS	125	155	158	152	6,561	57.9x	42.4x	41.6x	43.3x	-26.8%				YATAS, baz senaryomuzla paralel net kar açıklaması durumunda F/K rasyosu %26.8 olacaktır.	
İNDES	571	713	728	699	7,650	14.7x	10.7x	10.5x	10.9x	-27.2%				İNDES, baz senaryomuzla paralel net kar açıklaması durumunda F/K rasyosu %27.2 olacaktır.	
HEKTS	-4,452	-4,683	-4,660	-4,706	28,915	a.d.	a.d.	a.d.	a.d.	a.d.	a.d.	a.d.	a.d.	a.d.	
SAHOL	4,174	4,504	4,537	4,471											

Endeksler, sektörler ve Araştırma Kapsamımız bazında sıcaklık haritaları

BIST 100 endeksi sıcaklık haritası									
AEFES %2.6	AGHOL %5.3	AKBNK %1.1	AKSA %0.8	AKSEN %-0.3	ALARK %-0.3	ALTNY %-0.2	ANSGR %1.7	ARCLK %1.3	ASELS %-1.4
ASTOR %0.9	BALSU %2.3	BIMAS %0.4	BRSAN %0.1	BRYAT %0.0	BSOKE %2.5	BTCIM %-0.6	CANTE %3.4	CCOLA %0.6	CIMSA %0.9
CVKMD %0.4	CWENE %-2.8	DAPGM %1.1	DOAS %1.6	DOHOL %-0.6	DSTKF %0.7	ECILC %1.9	EFOR %2.5	EKGYO %2.3	ENERY %-0.2
ENJSA %2.1	ENKAI %0.8	EREGL %2.1	EUPWR %-3.0	EUREN %0.2	FENER %1.7	FROTO %-0.1	GARAN %0.7	GENIL %-3.0	GESAN %3.4
GLRMK %0.9	GRSEL %1.9	GRTHO %1.8	GSRAY %2.6	GUBRF %2.5	HALKB %5.8	HEKTS %9.8	ISCTR %0.7	ISMEN %-0.5	IZENR %1.9
KCHOL %0.5	KLRHO %10.0	KONTR %4.8	KRDMD %-0.3	KTLEV %0.0	KUYAS %1.0	MAGEN %-4.0	MAVI %4.1	MGROS %1.5	MIATK %10.0
MPARK %8.3	OBAMS %0.1	ODAS %5.9	OTKAR %6.6	OYAKC %1.9	PAHOL %7.7	PASEU %0.0	PATEK %6.5	PETKM %-1.5	PGSUS %1.7
PSGYO %9.8	QUAGR %5.7	RALYH %3.9	REEDR %3.4	SAHOL %-0.7	SARKY %1.4	SASA %8.1	SISE %-1.0	SKBNK %10.0	SOKM %2.8
TABGD %2.0	TAVHL %0.1	TCELL %0.8	THYAO %0.9	TKFEN %5.1	TOASO %2.6	TRALT %3.1	TRENJ %1.4	TRMET %3.6	TSKB %4.9
TTKOM %0.8	TUKAS %2.4	TUPRS %-4.3	TUREX %-1.0	TURSG %5.4	ULKER %0.9	VAKBN %1.9	VESTL %1.3	YKBNK %2.4	ZOREN %0.6

Kaynak: Deniz Yatırım Strateji ve Araştırma hesaplamaları

BIST 30 endeksi sıcaklık haritası									
AEFES %2.6	AKBNK %1.1	ASELS %-1.4	ASTOR %0.9	BIMAS %0.4	DSTKF %0.7	EKGYO %2.3	ENKAI %0.8	EREGL %2.1	FROTO %-0.1
GARAN %0.7	GUBRF %2.5	ISCTR %0.7	KCHOL %0.5	KRDMD %-0.3	MGROS %1.5	PETKM %-1.5	PGSUS %1.7	SAHOL %-0.7	SASA %8.1
SISE %-1.0	TAVHL %0.1	TCELL %0.8	THYAO %0.9	TOASO %2.6	TRALT %3.1	TTKOM %0.8	TUPRS %-4.3	VAKBN %1.9	YKBNK %2.4

Kaynak: Deniz Yatırım Strateji ve Araştırma hesaplamaları

Endeks ve sektörler bazında sıcaklık haritası									
XU100 %0.8	XU030 %0.3	XU050 %0.5	XBANK %1.8	XUTUM %1.0	XUMAL %1.4	XBANA %1.5	XBLSM %2.2	XELKT %0.2	XFINK %0.7
XGIDA %1.9	XGMYO %1.7	XHARZ %2.3	XHOLD %1.2	XILTM %0.8	XINSA %0.9	XKAGT %1.6	XKMYA %-0.4	XKOBI %2.3	XKURY %0.3
XMADN %2.4	XMANA %1.4	XMESY %1.6	XSGRT %3.0	XSPOR %1.9	XTAST %1.3	XCRT %0.8	XTEKS %1.1	XTMTU %0.2	XTRZM %1.7
XTUMY %1.5	XUHIZ %1.1	XULAS %0.9	XUSIN %1.0	XUSRD %0.6	XUTEK %-0.5	XYORT %1.4	XYUZO %2.4	XAKUR %1.2	XUGRA %1.9

Kaynak: Deniz Yatırım Strateji ve Araştırma hesaplamaları

Araştırma kapsamımızdaki şirketler için sıcaklık haritası									
AGESA %1.3	AKBNK %1.1	AKCNS %-0.4	AKGRT %3.1	AKSA %0.8	AKSEN %-0.3	ALARK %-0.3	ALBRK %1.7	ALFAS %2.0	ALKIM %-0.8
ANHYT %1.1	ANSGR %1.7	ARCLK %1.3	ARMGD %0.2	ASELS %-1.4	AYGAZ %0.3	AZTEK %1.6	BIGCH %1.6	BIMAS %0.4	BIOEN %0.4
BIZIM %1.9	BRISA %4.4	CCOLA %0.6	CIMSA %0.9	DOAS %1.6	DOHOL %-0.6	EBEBK %0.9	EKGYO %2.3	ENJSA %2.1	ENKAI %0.8
EREGL %2.1	FROTO %-0.1	GARAN %0.7	GLCVY %0.9	GWIND %2.0	HALKB %5.8	HEKTS %9.8	HTTBT %1.8	INDES %3.8	ISCTR %0.7
ISMEN %-0.5	KAREL %-1.5	KCHOL %0.5	KLKIM %3.5	KORDS %0.1	KRDMD %-0.3	LKMNH %4.7	LOGO %0.6	MAVI %4.1	MEDTR %5.3
MGROS %1.5	MPARK %8.3	OFSYM %10.0	OTKAR %6.6	PETKM %-1.5	PGSUS %1.7	RGYAS %4.6	SAHOL %-0.7	SELEC %5.5	SISE %-1.0
SOKM %2.8	TABGD %2.0	TAVHL %0.1	TCELL %0.8	THYAO %0.9	TOASO %2.6	TRGYO %4.5	TSKB %4.9	TTKOM %0.8	TTRAK %1.4
TUPRS %-4.3	TURSG %5.4	ULKER %0.9	VAKBN %1.9	VESBE %2.3	VESTL %1.3	YATAS %2.3	YKBNK %2.4		

Kaynak: Deniz Yatırım Strateji ve Araştırma hesaplamaları

Hisse senetleri

AKSA: Bilanço değerlendirmesi / sınırlı olumlu

Aksa Akrilik 1Ç26'da 10.685 milyon TL gelir (Konsensus: 10.361 milyon TL / Deniz Yatırım: 10.425 milyon TL), 1.877 milyon TL FAVÖK (Konsensus: 2.068 milyon TL / Deniz Yatırım: 1.904 milyon TL) ve 676 milyon TL net kar (Konsensus: 326 milyon TL net kar / Deniz Yatırım: 211 milyon TL net kar) açıkladı. Enflasyon muhasebesi nedeniyle 1Ç26 finansallarında, parasal kazanç/kayıp kalemi altında 1.142 milyon TL'lik olumlu etki oluştu.

Bilançoda olumlu okuduğumuz detaylar

- ✓ Aksa Carbon konsolidasyonu ile satış gelirinde yıllık reel büyüme, karlılıkta yıllık iyileşme, net finansman giderinde çeyrek bazda azalış, beklentilerin üzerinde net kar açıklanması, işletme faaliyetlerinden nakit girişi ve net borç pozisyonunda azalış.

Bilançoda olumsuz okuduğumuz detaylar

- × FAVÖK'ün beklentilerin altında kalması.

Bilançooya dair kısa değerlendirmemiz

- 1Ç26 finansallarında, FAVÖK ve karlılık performansı yıllık bazda iyileşme kaydederken, beklentilerin üzerinde net kar açıklandı. Ayrıca, net borç pozisyonunda azalış yaşandı. Bu çerçevede, açıklanan finansal sonuçların hisse performansına etkisini sınırlı olumlu olarak değerlendiriyoruz.

Genel Değerlendirme: 2026 yılı için beklentimiz Şirket'in 47.860 milyon TL satış geliri, 7.369 milyon TL FAVÖK ve 1.318 milyon TL net kar açıklaması yönündeydi. Makro tahminlerimizdeki değişikliğe ek olarak petrol ve türev ürün fiyatlarındaki yükselişe bağlı olarak 2026 yılı tahminlerimizi 49.491 milyon TL satış geliri, 8.577 milyon TL FAVÖK ve 3.154 milyon TL net kar olarak değiştiriyoruz. Ayrıca, iyileşen net borç pozisyonunu da modelimize yansıtıyoruz. Bu çerçevede, **Aksa Akrilik için 12-aylık hedef fiyatımızı 12,72 TL'den 14,70 TL'ye yükseltiyor, TUT önerimizi AL olarak revize ediyoruz. 2026 tahminlerimize göre, AKSA hissesi 7,2x FD/FAVÖK çarpanı ile işlem görmektedir.** Şirket, 1Ç26 finansallarının ardından bugün telekonferans gerçekleştirecek. Hisse, yıl başından bu yana BIST 100 endeksinin %11 altında performans göstermiştir. Geriye dönük 12 aylık verilere göre hisse 8,97x F/K ve 8,96x FD/FAVÖK çarpanlarından işlem görmektedir.

Kapsamlı rapor için link | [Hisse Notu: AKSA - 1Ç26](#)

BİZİM: Bilanço değerlendirmesi / sınırlı olumsuz

Bizim Toptan, 1Ç26'da 9.581 milyon TL gelir (Konsensüs: 10.212 milyon TL / Deniz Yatırım: 10.108 milyon TL), 280 milyon TL FAVÖK (Konsensüs: 545 milyon TL / Deniz Yatırım: 400 milyon TL) ve 192 milyon TL net zarar (Konsensüs: 39 milyon TL net zarar / Deniz Yatırım: 120 milyon TL net zarar) açıkladı. 1Ç26 finansallarında parasal kazanç/kayıp kalemi altında 800 milyon TL'lik olumlu etki oluştu.

Bilançoda olumlu okuduğumuz detaylar

- ✓ *Operasyonel nakit akışı üretiminde iyileşme, net finansman giderleri ve net zararda yıllık bazda gerileme.*

Bilançoda olumsuz okuduğumuz detaylar

- ✗ *Reel satış gelirlerinde beklenti üzerinde daralma, operasyonel karlılıkta zayıf görünümün takip edilmesi, zayıf özkaynak görünümü.*

Bilançoya dair kısa değerlendirmemiz

- **Şirket'in, 1Ç26 döneminde reel satış gelirlerindeki daralma beklentimizin üzerinde gerçekleşmiş, aynı zamanda operasyonel giderlerin satışlara oranında artış kaydedilmiştir. Buna karşın, faaliyetlerden elde edilen nakit akışının yükselmesini ve finansman giderinde geçen yıla kıyasla gerileme eğilimi izlenmesini önemli buluyoruz. Şirket'in özkaynaklarında devam eden gerileme eğiliminin ise risk unsuru olarak takip edilmesi gerektiğini düşünüyoruz. Bu çerçevede, 1. çeyrek finansallarını sınırlı olumsuz değerlendiriyoruz.**

Genel Değerlendirme: Son olarak yayımladığımız [raporla](#) birlikte Şirket'e yönelik beklentilerimizi 8 Nisan tarihinde güncellemiştik. 1Ç26 finansallarında devam eden özkaynak azalışı modelimiz için anlamlı değişikliğe işaret etmese de risk unsuru olarak gözetilmesi gerektiği kanaatindeyiz. **Bizim Toptan için hedef fiyatımızı 36,00 TL olarak koruyor, önerimizi ise TUT yönünde sürdürüyoruz. 2026 beklentilerimize göre hisse 1,7x FD/FAVÖK çarpanından işlem görmektedir.** Hisse, yıl başından bu yana geriye dönük 12 aylık verilere göre hisse 2,0x FD/FAVÖK çarpanlarından işlem görmektedir.

Kapsamlı rapor için link | [Hisse Notu: BİZİM- 1Ç26](#)

KLKIM: Bilanço değerlendirmesi / nötr

Kalekim, 1Ç26 döneminde 2.133 milyon TL satış geliri (Konsensüs: 2.078 milyon TL / Deniz Yatırım: 2.083 milyon TL), 330 milyon TL FAVÖK (Konsensüs: 271 milyon TL / Deniz Yatırım: 282 milyon TL), ve 14 milyon TL net kar (Konsensüs: 62 milyon TL / Deniz Yatırım: 62 milyon TL) açıkladı. 1Ç26 finansallarında, parasal kazanç/kayıp kalemi altında 266 milyon TL'lik olumsuz etki oluştu.

Bilançoda olumlu okuduğumuz detaylar

- ✓ *Brüt kar marjında hafif artış.*

Bilançoda olumsuz okuduğumuz detaylar

- * *Satış geliri, brüt kar ve FAVÖK'te yaşanan azalışa ek olarak azalan nakit pozisyonu*

Bilançooya dair kısa değerlendirmemiz

- Halihazırda, mevsimsel olarak zayıf olan bu çeyrekte; zorlu kış koşulları ve jeopolitik gerginlikler nedeniyle güçlü sonuçlar beklemiyorduk. Bu doğrultuda, açıklanan finansal sonuçları nötr olarak değerlendiriyoruz. Hissenin yıl başından itibaren endeksin %23 gerisinde performans göstermiş olması ve yaklaşan yüksek sezonla birlikte 'en kötünün geride kalmış olabileceği' fiyatlamasının başlayabileceğini öngörüyoruz. Ancak, bugün gerçekleştirilecek toplantıda 2026 beklentilerine yönelik herhangi bir revizyon yapılması bu durumu baskılayabilir ve düşüncemizde revizyona neden olabilir.

Genel Değerlendirme: Yıllık beklentilerimiz içinde düşük bir ağırlığa sahip olan ilk çeyrek verilerinin zayıf gelmesi, modelimizde anlamlı bir değişikliğe yol açmamıştır. Bu doğrultuda, **Kalekim için 12 aylık hedef fiyatımızı 60,00 TL, tavsiyemizi ise AL olarak sürdürüyoruz.** Şirket, bugün 1Ç26 finansallarına yönelik telekonferans gerçekleştirecek. Hisse, yıl başından itibaren endeksin %23 gerisinde performans göstermiştir. Geriye dönük 12 aylık verilere göre hisse 15,5x F/K ve 5,6x FD/FAVÖK çarpanlarıyla işlem görmektedir. **2026 tahminlerimize göre KLKIM hissesi 10,0x F/K ve 4,4x FD/FAVÖK çarpanı ile işlem görmektedir.**

Kapsamlı rapor için link | [Hisse Notu: KLKIM - 1Ç26](#)

SOKM: Bilanço değerlendirmesi / sınırlı olumlu

Şok Marketler, 1Ç26'da 76.316 milyon TL gelir (Konsensüs: 76.040 milyon TL / Deniz Yatırım 75.985 milyon TL), 456 milyon TL FAVÖK (Konsensüs: 508 milyon TL / Deniz Yatırım: 443 milyon TL) ve 736 milyon TL net zarar (Konsensüs: 344 milyon TL net zarar / Deniz Yatırım: 250 milyon TL net zarar) açıkladı. 1Ç26 finansallarında, parasal kazanç/kayıp kalemi altında 5.152 milyon TL'lik olumlu etki oluştu.

Bilançoda olumlu okuduğumuz detaylar

- ✓ *Reel satış büyümesi, LFL mağaza satış performansında iyileşme, FAVÖK marjında iyileşme, güçlü serbest nakit akışı üretimi ve artan net nakit pozisyonu.*

Bilançoda olumsuz okuduğumuz detaylar

- ✗ *Yüksek seyreden finansman gideri, ertelenmiş vergi giderindeki artış ve operasyonel iyileşmeye karşın beklentilerin üzerinde gerçekleşen net zarar pozisyonu.*

Bilançoya dair kısa değerlendirmemiz

- **1Ç26 finansallarını, aynı mağaza günlük satış ve ortalama sepet tutarındaki reel büyümenin operasyonel performansı desteklemesi açısından olumlu değerlendiriyoruz. Yeni mağaza konsepti ve operasyonel verimlilik ile FAVÖK marjında iyileşme kaydedilirken, güçlü serbest nakit akışı üretiminin devam etmesini önemli buluyoruz. Bununla birlikte, yüksek seyreden finansman gideri ve ertelenmiş vergi gideri kaynaklı baskının net zarar tarafında etkili olmaya devam ettiğini görüyoruz. Bu çerçevede, operasyonel iyileşmeye karşın net zarar görünümünün beklentimizin üzerinde gerçekleşmesi nedeniyle 1Ç26 finansallarını sınırlı olumlu olarak değerlendiriyoruz.**

Genel Değerlendirme: 2026 yıl sonunda beklentimiz Şirket'in 367.746 milyon TL satış geliri, 11.099 milyon TL FAVÖK, 1.058 milyon TL net kar elde etmesi yönünde bulunuyor. Şok Marketler için 12-aylık hedef fiyatımızı **80,00 TL olarak koruyor, önerimizi ise AL yönündeki sürdürüyoruz. SOKM hissesi 2026 tahminlerimize göre 3,3x FD/FAVÖK çarpanıyla işlem görmektedir.** Hisse, yıl başından itibaren BIST 100 endeksinin %19 gerisinde performans göstermiştir. Geriye dönük 12 aylık verilere göre hisse 4,1x FD/FAVÖK çarpanından işlem görmektedir

Kapsamlı rapor için link | [Hisse Notu: SOKM- 1Ç26](#)

DOHOL: Bilanço değerlendirmesi / olumlu

Doğan Holding, 1Ç26 döneminde 334 milyon TL net kar açıkladı. 1Ç26 dönemi finansallarında, parasal kazanç/kayıp kalemi altında 3.267 milyon TL'lik olumsuz etki oluştu.

Bilançoda olumlu okuduğumuz detaylar

- ✓ Operasyonel kardaki artış.

Bilançoda olumsuz okuduğumuz detaylar

- ✗ Parasal kayıp etkisiyle beklentilerin altında açıklanan net kar.

Bilançooya dair kısa değerlendirmemiz

- Artan operasyonel kârlılığı olumlu bulmakla birlikte, Gümüştaş Madencilik ve Hepiyi Sigorta'nın artan ağırlığını ve 2026 beklentilerini kritik görüyoruz. Dolayısıyla açıklanan sonuçların hisse performansı üzerinde olumlu etki yaratacağını düşünüyoruz.

Genel değerlendirme: Madencilik iş kolunda açıklanan veriler doğrultusunda tahminlerimizi yukarı yönlü revize etmemiz; %30 olan iskonto oranını artan ilgi paralelinde %25'e çekmemiz, güncel NAV tablosunu modelimize yansıtmanız ve modelimizi bir çeyrek ileri kaynaklıdır. Doğan Holding için 12 aylık hedef fiyatımızı 28,00 TL'den 31,90 TL'ye yükseltiyor, AL önerimizi ise koruyoruz. **Holding, bugün telekonferans gerçekleştirecek.** Hisse, yıl başından bu yana BIST 100 Endeksi'nin %8 üzerinde performans göstermiştir. Geriye dönük 12 aylık verilere göre hisse 0,7x PD/DD çarpanıyla işlem görmektedir.

Kapsamlı rapor için link | [Hisse Notu: DOHOL - 1Ç26](#)

TTRAK: Aylık Veriler; Nisan ayı satışları / nötr

Türk Traktör'ün paylaştığı aylık verilere göre, 2026 yılı Nisan ayında toplam traktör üretimi aylık bazda %11 artarken, yıllık bazda %29 oranında azalmıştır. Toplam üretim Nisan ayında 1.905 adet düzeyinde gerçekleşmiştir. Traktör ihracat adedi Nisan 2026 döneminde yıllık %36 artış ile 1.207 olarak gerçekleşmiştir (aylık bazda %11 artış). Türk Traktör'ün yurt içi satış adedi ise yıllık %47 azalışla 831 olarak görülmektedir.

Genel Değerlendirme: İhracat kanalının olumlu katkısı ve yıl başından bu yana yurt içi satış trendinde artış eğiliminin gözlenmesine karşın, geçtiğimiz yıllara kıyasla zayıf görünümün devam ettiğini düşünüyoruz. Türk Traktör için 12-aylık hedef fiyatımız 635,00 TL seviyesinde bulunurken, önerimiz de TUT yönünde. Geriye dönük 12 aylık verilere göre hisse 13,0x FD/FAVÖK çarpanlarıyla işlem görmektedir.

Kapsamlı rapor için link | [Türk Traktör](#)

KAP haberleri

VBTYZ

Şirketimiz VBT Yazılım A.Ş., Türkiye'de yerleşik bir banka ile "Sistem Yazılımlarının Lisans Yenilemesi" ilişkin 3 (üç) yıl süreli bir sözleşme imzalamıştır. Söz konusu sözleşmenin toplam bedeli 1.816.317 ABD Doları + KDV'dir.

TCKRC

Şirketimiz ile ASELSAN iştiraki ASELSAN NET arasında imzalanan genel çerçeve sözleşme kapsamında, 1. faz olarak yaklaşık 1.220.000 USD (KDV hariç) tutarında görüntüleme direği ve yüksek güvenlikli altyapı sistemleri satışı gerçekleştirilmiştir.

Söz konusu genel çerçeve sözleşmesi kapsamında, ilerleyen fazlarda Türkiye genelinde yürütülmesi planlanan projelere ilişkin ilave sipariş süreçlerinin devam etmesi beklenmektedir.

Gerçekleştirilen bu iş birliğinin Şirketimizin savunma sanayi, akıllı ulaşım sistemleri, yüksek güvenlikli izleme altyapıları, radar ve stratejik gözlem platformlarına yönelik özel taşıyıcı sistemler alanındaki katma değerli ürün gruplarının büyümesine katkı sağlaması öngörülmektedir.

MEDTR

Şirketimizin 1 Ocak 2026 - 31 Mart 2026 hesap dönemine ait konsolide finansal durum tablosu ve dipnotları, kapsamlı gelir tablosu, nakit akış tablosu ve özkaynak değişim tablosu ile Yönetim Kurulu faaliyet raporunun 08.05.2026 tarihinde kamuya açıklanması planlanmaktadır.

Haftalık Genel Kurul Takvimi

04.May.26	05.May.26	06.May.26	07.May.26	08.May.26
DAPGM	AKENR	ADGYO	AKFGY	BANVT
LYDHO	ATATP	AKFIS	BYDNR	BAYRK
UFUK	AYES	BRKVY	BLCYT	EKIZ
	AZTEK	ECOGR	TEZOL	GATEG
	BIMAS	EGPRO	HEKTS	GZNMİ
	EGSER	HUNER	KRPLS	GLBMD
	GRSEL	KGYO	MNDTR	GUBRF
	ISBIR	LXGYO	SKBNK	MACKO
	ORGE	TUKAS	TCELL	TERA
	SASA	GOLTS		KLNMA
	TRCAS			YAPRK

Kaynak: Deniz Yatırım Strateji ve Araştırma, KAP

İlk Halka Arzlar

Tarih	Ortaklık	Mevcut Sermaye	Yeni Sermaye	Sermaye Artırımı Bedelli	Bedelsiz	Mevcut Pay Satışı	Ek Pay Satışı	Satış Fiyatı	Halka Arz Büyüklüğü
07.05.2026	Ekinciler Demir ve Çelik Sanayi A.Ş.	280,000,000	320,000,000	40,000,000	-	12,000,000	-	€45.00	€2,340,000,000

Kaynak: Deniz Yatırım Strateji ve Araştırma Bölümü, KAP

Halka Açık Ortaklıkların Pay İhraçları

Tarih	Hisse	Şirket	Bulunduğu Endeks	Sektör	Mevcut Sermaye	Yeni Sermaye	Bedelli Sermaye Artırımı	Artırım Oranı	Bedelsiz Sermaye Artırımı		Satış Türü
									İç Kaynaklardan	Kar Payından	
07.05.2026	BIMAS	Bim Birleşik Mağazalar	XU030:IS	Perakende	600,000,000	1,200,000,000	-	100%	600,000,000	-	-
07.05.2026	FRIGO	Frigo Pak Gıda	XUSIN:IS	Gıda	294,204,950	850,000,000	-	189%	555,795,050	-	-

Kaynak: Deniz Yatırım Strateji ve Araştırma Bölümü, KAP

Kar Payı Ödemeleri

Hisse Kodu	Özet Bilgi	Dağıtım Tarihi	Kapanış Fiyatı (TL)	Brüt (TL)	Net (TL)	Teorik Fiyat (TL)	Kar Payı Verimi	XU030 Ağırlık	XU030'a Yüzselsel Etkisi	XU030'a Puansal Etkisi	XU100 Ağırlık	XU100'e Yüzselsel Etkisi	XU100'e Puansal Etkisi
KLKIM	Kar payı	08.05.2026	36.54	0.65	0.55	35.89	1.78%	Yok	Etkisi bulunmuyor	Etkisi bulunmuyor	Yok	Etkisi bulunmuyor	Etkisi bulunmuyor

Kaynak: Deniz Yatırım Strateji ve Araştırma, Rasyonet, KAP

Bedelsiz Sermaye Artışı

Hisse	Tarih	Kapanış Fiyatı (TL)	Rüçhan Hakkı Kullanımı Oranı	Rüçhan Hakkı Kullandırma Fiyatı (TL)	Rüçhan Hakkı Referans Fiyatı (TL)	Teorik Fiyat (TL)	Bedelsiz Oranı	Mevcut Sermaye	Yeni Sermaye
A1YEN	08.05.2026	40.00				3.67	990.91%	55,000,000	600,000,000

Kaynak: Deniz Yatırım Strateji ve Araştırma, Rasyonet, KAP

Gerçekleşmesi beklenen sermaye artışları

Hisse senedi	Bedelli (%)	Bedelsiz (Temettü)	Bedelsiz (Temettü, %)	Bedelsiz (İç Kaynaklardan)	Bedelsiz (İç Kaynaklardan, %)	Bedelli (Nominal)	Bedelli Fiyatı	Sermaye
A1YEN				545,000,000	991			55,000,000
ALKLC				1,344,000,000	1,200			112,000,000
ARZUM	100					600,000,000	1	600,000,000
BAGFS	1,000					1,350,000,000	1	135,000,000
BIMAS				600,000,000	100			600,000,000
BLUME								174,710,256
BMSTL				150,000,000	100			150,000,000
BTCIM								5,580,000,000
BUCIM	167			2,500,000,000	167	2,500,000,000	1	1,500,000,000
CONSE	100					771,000,000	1	771,000,000
CVKMD	170					2,380,000,000	1	1,400,000,000
DMSAS	50					100,000,000	1	200,000,000
DSTKF				5,596,666,667	1,679			333,333,333
EFOR								2,178,000,000
ENTRA	19			1,845,000,000	100	350,550,000	1	1,845,000,000
EPLAS	150					285,922,835	1	190,615,223
FRIGO				555,795,050	189	147,102,475		294,204,950
GOODY				1,250,000,000	463			270,000,000
GZNMI				650,000,000	1,000			65,000,000
HEDEF				1,050,544,101	54			1,949,455,899
HUBVC	200					560,000,000	1	280,000,000
IDGYO	250					375,000,000	1	150,000,000
IHLAS	200					3,000,000,000	1	1,500,000,000
ISGSY				414,951,159	488			85,048,841
KONTR	200					2,600,000,000	1	1,300,000,000
KRTEK	300					105,301,495	1	35,100,498
KTLEV		4,930,000,000	238					2,070,000,000
LYDYE								1,891,070
MEGAP	100					275,000,000	1	275,000,000
MERCN				380,741,892	200			190,370,946
MERKO				734,876,628	638			115,123,372
MIATK								494,000,000
ODINE				1,339,500,000	1,212			110,500,000
ONRYT				188,490,000	300			62,830,000
OSTIM				206,500,000	35			590,000,000
PKART				277,250,000	1,219			22,750,000
REEDR				2,850,000,000	300			950,000,000
RUBNS				737,550,000	900			81,950,000
RYGYO	50			5,000,000,000	250	1,000,000,000	1	2,000,000,000
RYSAS	100			2,000,000,000	100	2,000,000,000	1	2,000,000,000
SAMAT	200					224,800,000	1	112,400,000
SDTTR				580,000,000	1,000			58,000,000
SEGYO	250					2,033,888,208	1	813,555,283
SEKFK	100					100,000,000	1	100,000,000
SKYLP								9,500,000
SMART								31,862,500
TDGYO	200					138,000,000	1	69,000,000
TRHOL	300			30,000,000	100	90,000,000	1	30,000,000
TURSG		10,000,000,000	100					10,000,000,000
ULUFA				540,000,000	100			540,000,000
VKGYO				950,000,000	28			3,450,000,000
VRGYO	100					820,000,000	1	820,000,000
YEOTK		208,632,380	59	266,367,620	75			355,000,000
YESIL	200					1,290,000,000	1	645,000,000
YKSLN	100					250,000,000	1	500,000,000

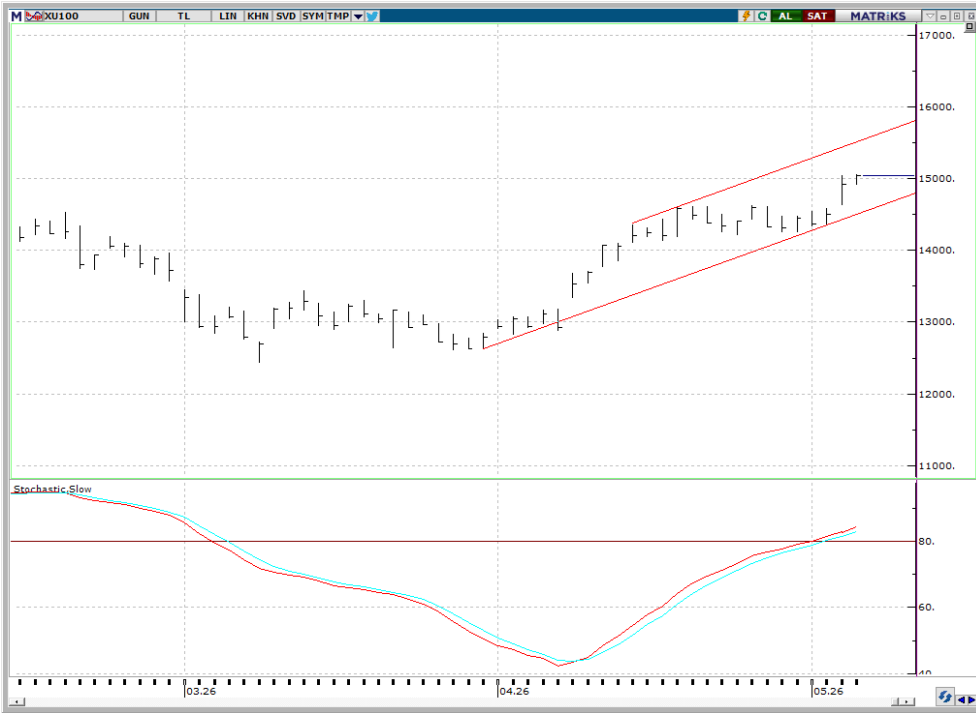
Tabloda yer alan veriler gerçekleşecek olan bedelsiz ve bedelli sermaye artırımlarının tamamını kapsamayabilir. Kullanılan yazılım programı bilgileri sisteme girildiğinde güncelleme gerçekleşmektedir.

Son açıklanan sermaye artırımları yer almamıştır. Yatırımcılar, nihai kararlarını mutlak surette KAP üzerinden gerçekleştirecekleri kontroller ile kendileri vermelidir.

Teknik yorum

BIST 100 endeksi

Dün endeks +2.91% değişimle 14917.43 seviyesinde kapattı. İşlem hacmi yüksek seviyede gerçekleşti. Gün boyu pozitif işlem aktivitesi gözlemediğimiz endeks 15000 hedef / direnç seviyesini test etti ve bu seviyeden gelen kar satışlarıyla kapanış gerçekleştirdi. İlk hedef / direnç 15050 olarak izliyoruz. 14620 – 14750 bandını alım yönünde takip ediyoruz. Kısa vadeli pozisyonlarda kritik destek 14620, kuvvetli / ana destek 14500 olarak güncelliyoruz. 5 g Ort. 14507,31 22 g. Ort. 14119.85 seviyesindedir. Destek olarak 14620 ve 14880, direnç olarak 15050 ve 15100 takip ediyoruz. Bu sabah karışık açılış ve sonrasında 14700– 15100 arasında işlem aktivitesi bekliyoruz.



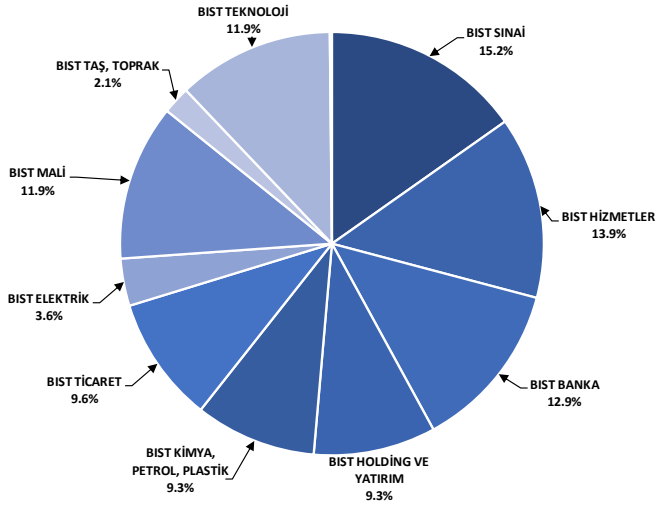
VIOP - X30Y vade teknik analiz

Dün vadeli endeks -0.12% değişimle günü 17950.00 seviyesinde kapattı. İşlem hacmi yüksek seviyede gerçekleşti. Gün boyu karışık işlem aktivitesi gözlemlediğimiz vadeli endeks negatif kapanış gerçekleştirdi. Kısa vadeli hedef / direnç seviyesini 18800, ana destek seviyesini 17300 olarak güncelliyoruz. 5g. Ort. 17586.00 22 g. Ort. 17285.50 seviyesindedir. Destek olarak 17750 ve 17950, direnç olarak ise 18080 ve 18200 takip ediyoruz. Bu sabah karışık açılış ve sonrasında 17850 – 18100 arasında işlem aktivitesi bekliyoruz.



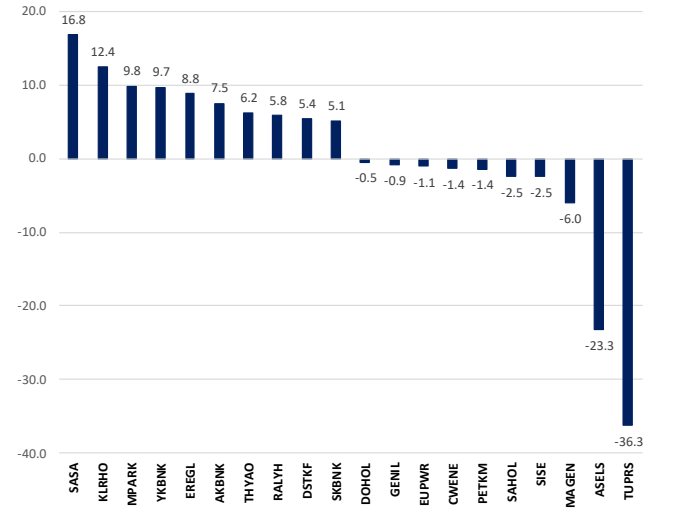
BIST 100 endeks ağırlıkları ve puan katkıları

BIST 100 Endeks Ağırlıkları



Kaynak: Deniz Yatırım Strateji ve Araştırma Bölümü hesaplamaları, Rasyonet

BIST 100 Endeksi Hisse Puan Katkıları



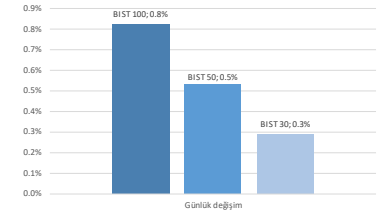
Kaynak: Deniz Yatırım Strateji ve Araştırma Bölümü hesaplamaları, Rasyonet

BIST endekslerine ait performansları

BIST Endeksleri	Endeks Açıklaması	07.05.2026	06.05.2026	Günlük değişim	31.12.2025	Yıl başlangıcından değişim
XU100	BIST 100	15040	14917	0.8%	11262	34%
XU30	BIST 30	17196	17147	0.3%	12224	41%
XU50	BIST 50	13442	13370	0.5%	9770	38%
XBANK	BIST BANKA	17541	17224	1.8%	16540	6%
XUTUM	BIST TÜM	18844	18658	1.0%	14189	33%
XUMAL	BIST MALİ	20529	20245	1.4%	16355	26%
XK05	BIST 30 AĞIRLIK SINIRLAMALI 10	17467	17404	0.4%	12511	40%
XK105	BIST 100 AĞIRLIK SINIRLAMALI 10	15043	14920	0.8%	11264	34%
XBANA	BIST ANA	64805	63858	1.5%	51074	27%
XBLSM	BIST BİLİŞİM	8398	8220	2.2%	5048	66%
XELKT	BIST ELEKTRİK	843	841	0.2%	661	28%
XFIND	BIST FİN. KIR. FAKTORİNG	73938	73395	0.7%	18467	300%
XGIDA	BIST GIDA, İÇECEK	16733	16428	1.9%	12458	34%
XGMYO	BIST GAYRİMENKUL Y.O.	7363	7240	1.7%	5761	28%
XHARZ	BIST HALKA ARZ	316004	308776	2.3%	158055	100%
XHOLD	BIST HOLDİNG VE YATIRIM	14242	14076	1.2%	12962	10%
XILTM	BIST İLETİŞİM	3066	3042	0.8%	2460	25%
XINSA	BIST İNŞAAT	24466	24240	0.9%	17513	40%
XKAGT	BIST ORMAN, KAĞIT, BASIM	9405	9255	1.6%	6994	34%
XKMYA	BIST KİMYA, PETROL, PLASTİK	17689	17763	-0.4%	12791	38%
XK0BI	BIST KOBİ SANAYİ	50337	49211	2.3%	41041	23%
XKURY	BIST KURUMSAL YÖNETİM	13915	13867	0.3%	10147	37%
XKADN	BIST MADENCİLİK	13792	13463	2.4%	12254	13%
XMANA	BIST METAL ANA	26037	25689	1.4%	17775	46%
XMESY	BIST METAL EŞYA, MAKİNA	28549	28101	1.6%	20196	41%
XSADA	BIST ADANA	53912	50054	7.7%	45008	20%
XSANK	BIST ANKARA	53654	53674	0.0%	33284	61%
XSANT	BIST ANTALYA	16963	16918	-0.3%	12929	30%
XSBAL	BIST BALIKESİR	14119	13491	4.7%	10280	37%
XSBR	BIST BURSA	23644	23146	2.2%	18316	29%
XSDNZ	BIST DENİZLİ	12533	12643	-0.9%	9153	37%
XSGRT	BIST SİGORTA	85121	82650	3.0%	68993	23%
XSIST	BIST İSTANBUL	18082	17846	1.3%	15126	20%
XSIZM	BIST İZMİR	20967	20676	1.4%	17435	20%
XSKAY	BIST KAYSERİ	50882	50566	0.6%	37507	36%
XSKOC	BIST KOCAELİ	36916	37710	-2.1%	27930	32%
XSKON	BIST KONYA	10987	10896	0.8%	11705	-6%
XSPOR	BIST SPOR	2074	2035	1.9%	2051	1%
XSTKR	BIST TEKİRDAĞ	53661	52800	1.6%	45613	18%
XTAST	BIST TAŞ, TOPRAK	16457	16241	1.3%	12993	27%
XTCRT	BIST TİCARET	34787	34497	0.8%	26072	33%
XTEKS	BIST TEKSTİL, DERİ	4826	4774	1.1%	4818	0%
XTM25	BIST TEMETTÜ 25	18426	18372	0.3%	14345	28%
XTMTU	BIST TEMETTÜ	16781	16742	0.2%	12461	35%
XTRZM	BIST TÜRİZM	2048	2014	1.7%	1641	25%
XTUMY	BIST TÜM-100	72701	71660	1.5%	55617	31%
XUHZ	BIST HİZMETLER	13329	13184	1.1%	10560	26%
XULAS	BIST ULAŞTIRMA	38121	37783	0.9%	34500	10%
XUSIN	BIST SİNANİ	19037	18853	1.0%	14013	36%
XUSRD	BIST SÜRDÜRÜLEBİLİRLİK	19340	19222	0.6%	15017	29%
XUTEK	BIST TEKNOLOJİ	51372	51646	-0.5%	28711	79%
XYLDT	BIST YILDIZ	16697	16809	0.9%	12713	33%
XYORT	BIST MENKUL KIY.M.Y.O.	5235	5161	1.4%	4586	14%
XYUZO	BIST 100-30	23979	23425	2.4%	20567	17%
X10XB	BIST BANKA DIŞI LIKİT 10	19708	19749	-0.2%	13694	44%
XAKUR	BIST ARACI KURUMLAR	133091	131527	1.2%	103445	29%
XLBNK	BIST LIKİT BANKA	15498	15260	1.6%	14849	4%
XTKJS	BIST TEKNOLOJİ AĞIRLIK SINIRLAMALI	43818	43256	1.3%	26097	68%

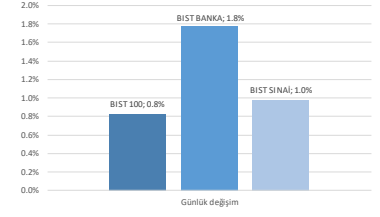
Kaynak: Deniz Yatırım Strateji ve Araştırma, Rasyonet

Seçilmiş BIST Endekslerine Ait Günlük Performanslar

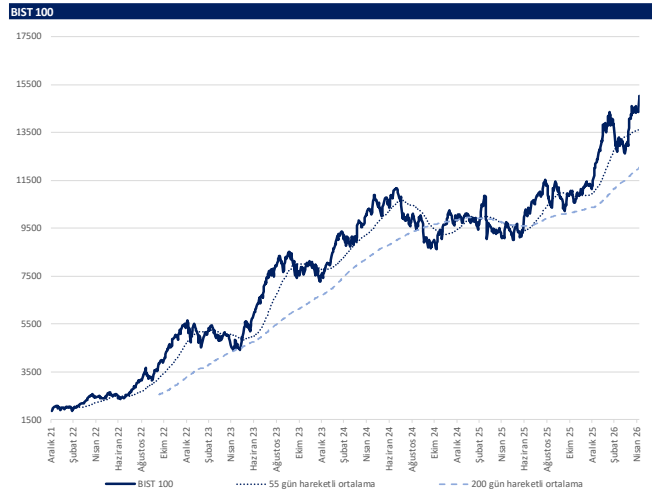


Kaynak: Deniz Yatırım Strateji ve Araştırma Bölümü hesaplamaları, Rasyonet

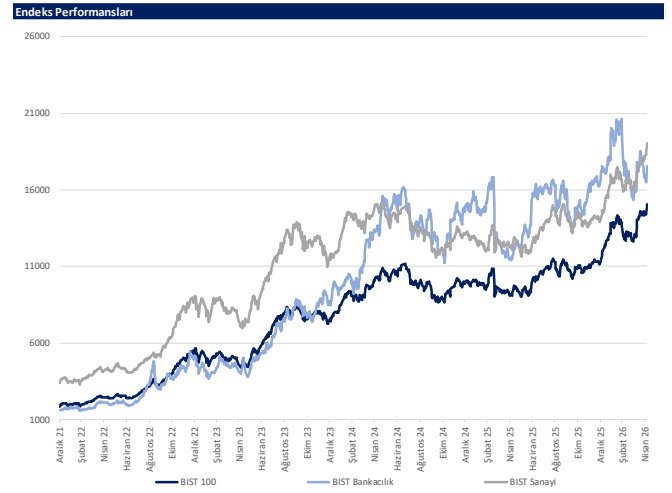
Seçilmiş BIST Endekslerine Ait Günlük Performanslar



Kaynak: Deniz Yatırım Strateji ve Araştırma Bölümü hesaplamaları, Rasyonet



Kaynak: Deniz Yatırım Strateji ve Araştırma, Rasyonet



Kaynak: Deniz Yatırım Strateji ve Araştırma, Rasyonet

Günlük bazda seçilmiş indikatörler puanlama sistemi



DENİZ YATIRIM STRATEJİ & ARAŞTIRMA | BIST 100 ENDEKSİ GÜNLÜK BAZDA SEÇİLMİŞ İNDİKATÖRLER PUANLAMA SİSTEMİ

Hisse İsmi	Son Kapama	Önceki gün kapama	Değişim	İşlem Hacmi (mn)	RSI	MACD	İşlem Hacmi > 3 gün ort.	RSI > 5 gün ort.	RSI < 70.0	RSI > 30.0	MACD > 5 gün ort.	MACD > 0	Son Kapama > 3 gün ort.	Önceki Puan	Puan
AKSA	11.09	11.00	0.82%	334.02	59.50	0.11	✓	✓	✓	✓	✓	✓	✓	100.0	100.0
ALARK	99.95	100.30	-0.35%	578.41	69.11	1.82	✓	✓	✓	✓	✓	✓	✓	91.0	100.0
BTICM	6.45	6.49	-0.62%	299.81	53.93	0.03	✓	✓	✓	✓	✓	✓	✓	62.5	100.0
HALKB	40.32	38.12	5.77%	1,847.33	54.52	-0.45	✓	✓	✓	✓	✓	✓	✓	75.0	100.0
KHOL	211.50	210.50	0.48%	3,608.52	62.04	2.69	✓	✓	✓	✓	✓	✓	✓	87.5	100.0
KURAS	87.50	86.60	1.04%	437.76	56.84	1.59	✓	✓	✓	✓	✓	✓	✓	62.5	100.0
MGRFS	694.00	683.50	1.54%	1,233.14	67.26	10.42	✓	✓	✓	✓	✓	✓	✓	100.0	100.0
OYAKC	25.00	24.54	1.87%	683.74	56.08	-0.03	✓	✓	✓	✓	✓	✓	✓	75.0	100.0
SAHOL	100.00	100.70	-0.70%	2,888.36	56.04	0.72	✓	✓	✓	✓	✓	✓	✓	87.5	100.0
SASA	3.33	3.08	8.12%	29,147.25	66.61	0.16	✓	✓	✓	✓	✓	✓	✓	78.5	100.0
TCELL	118.60	117.70	0.76%	2,345.83	59.68	1.07	✓	✓	✓	✓	✓	✓	✓	100.0	100.0
TOLASO	320.75	312.50	2.64%	1,088.60	67.33	6.26	✓	✓	✓	✓	✓	✓	✓	100.0	100.0
TSKB	12.54	11.95	4.94%	439.62	61.39	0.04	✓	✓	✓	✓	✓	✓	✓	75.0	100.0
TUKAS	2.61	2.55	2.35%	502.97	59.43	0.04	✓	✓	✓	✓	✓	✓	✓	62.5	100.0
ZOREN	3.19	3.17	0.63%	265.86	61.23	0.04	✓	✓	✓	✓	✓	✓	✓	100.0	100.0
DSTKF	2,775.00	2,755.00	0.73%	3,336.65	77.32	229.98	✓	✓	✓	✓	✓	✓	✓	78.5	91.0
PETFM	23.76	24.12	-1.49%	1,608.00	61.39	0.96	✓	✓	✓	✓	✓	✓	✓	53.5	91.0
TKFN	149.30	142.00	5.14%	1,033.55	75.30	11.66	✓	✓	✓	✓	✓	✓	✓	70.5	91.0
AEFES	20.54	20.02	2.60%	888.64	67.39	0.45	✓	✓	✓	✓	✓	✓	✓	100.0	87.5
CANTE	1.83	1.77	3.39%	1,980.47	63.33	0.04	✓	✓	✓	✓	✓	✓	✓	53.5	87.5
DAPGM	10.49	10.38	1.06%	392.68	40.57	-0.60	✓	✓	✓	✓	✓	✓	✓	62.5	87.5
DOAS	188.30	185.40	1.56%	387.30	55.93	-0.69	+	✓	✓	✓	✓	✓	✓	87.5	87.5
GRTHD	250.50	246.10	1.79%	397.60	51.43	0.50	✓	✓	✓	✓	✓	✓	✓	28.5	87.5
GSRAY	1.20	1.17	2.56%	302.31	62.01	0.01	✓	✓	✓	✓	✓	✓	✓	100.0	87.5
ISCTR	14.59	14.49	0.69%	9,703.65	56.06	0.09	✓	✓	✓	✓	✓	✓	✓	87.5	87.5
ISMEN	42.80	43.02	-0.51%	620.02	50.62	0.03	+	✓	✓	✓	✓	✓	✓	87.5	87.5
KLRH0	122.40	111.30	9.97%	1,969.02	49.08	-12.76	✓	✓	✓	✓	✓	✓	✓	87.5	87.5
PAHOL	1.67	1.55	7.74%	1,987.15	61.72	0.01	✓	✓	✓	✓	✓	✓	✓	87.5	87.5
PSGYD	3.35	3.05	9.84%	1,429.16	67.98	0.17	✓	✓	✓	✓	✓	✓	✓	87.5	87.5
ULKER	130.30	129.10	0.93%	1,174.19	62.43	2.43	✓	✓	✓	✓	✓	✓	✓	100.0	87.5
ELPWR	59.50	61.35	-3.02%	1,288.55	77.72	4.70	✓	✓	✓	✓	✓	✓	✓	91.0	83.0
AGHOL	36.00	34.18	5.32%	233.53	74.65	1.02	✓	✓	✓	✓	✓	✓	✓	100.0	78.5
OBAMS	8.45	8.44	0.12%	536.92	55.48	0.05	✓	✓	✓	✓	✓	✓	✓	50.0	78.5
PASEU	109.40	109.40	0.00%	2,008.23	38.67	-1.01	✓	✓	✓	✓	✓	✓	✓	28.5	78.5
TUREK	8.99	9.08	-0.99%	298.96	61.71	0.30	✓	✓	✓	✓	✓	✓	✓	75.0	78.5
BALISU	14.91	14.58	2.26%	2,415.88	63.39	12.36	✓	✓	✓	✓	✓	✓	✓	75.0	75.0
BRNSAN	620.50	620.00	0.08%	2,415.88	63.39	12.36	✓	✓	✓	✓	✓	✓	✓	100.0	75.0
ECLIC	87.40	85.75	1.92%	779.83	39.39	-5.44	✓	✓	✓	✓	✓	✓	✓	87.5	75.0
EKGYD	21.70	21.22	2.26%	2,524.36	56.56	-0.00	✓	✓	✓	✓	✓	✓	✓	75.0	75.0
ENKAI	111.40	110.50	0.81%	1,090.29	68.87	3.24	✓	✓	✓	✓	✓	✓	✓	100.0	75.0
FENER	1.52	1.46	4.11%	2,042.02	67.98	0.11	✓	✓	✓	✓	✓	✓	✓	100.0	75.0
GARAN	137.60	136.60	0.73%	6,540.22	53.63	0.02	✓	✓	✓	✓	✓	✓	✓	75.0	75.0
IZENR	10.75	10.55	1.90%	980.78	61.19	0.23	✓	✓	✓	✓	✓	✓	✓	78.5	75.0
KONTR	10.22	9.75	4.82%	2,129.83	50.32	0.14	✓	✓	✓	✓	✓	✓	✓	53.5	75.0
MPARK	491.50	454.00	8.26%	962.92	64.88	5.24	✓	✓	✓	✓	✓	✓	✓	87.5	75.0
QUAGR	3.89	3.68	5.71%	415.70	56.91	0.13	✓	✓	✓	✓	✓	✓	✓	28.5	75.0
RECOR	8.00	7.74	3.36%	3,972.24	56.62	0.10	✓	✓	✓	✓	✓	✓	✓	87.5	75.0
SARKY	28.12	27.72	1.44%	177.50	50.49	-0.57	✓	✓	✓	✓	✓	✓	✓	87.5	75.0
SISE	49.12	49.62	-1.01%	4,269.18	58.68	0.73	✓	✓	✓	✓	✓	✓	✓	100.0	75.0
SOKM	55.55	54.05	2.78%	510.01	60.73	-0.29	✓	✓	✓	✓	✓	✓	✓	87.5	75.0
TRMET	123.40	119.10	3.61%	712.12	43.09	-3.89	✓	✓	✓	✓	✓	✓	✓	75.0	75.0
TKKOM	66.20	65.65	0.84%	1,986.82	60.55	0.66	✓	✓	✓	✓	✓	✓	✓	100.0	75.0
TURISH	14.88	14.12	5.38%	1,540.90	68.92	0.32	✓	✓	✓	✓	✓	✓	✓	87.5	75.0
VAKBN	32.06	31.46	1.91%	3,718.65	46.15	-0.56	✓	✓	✓	✓	✓	✓	✓	75.0	75.0
YKBNK	38.66	37.76	2.38%	6,743.32	58.58	0.22	✓	✓	✓	✓	✓	✓	✓	87.5	75.0
ALINY	17.71	17.75	-0.23%	595.47	72.12	0.47	✓	✓	✓	✓	✓	✓	✓	91.0	66.0
CWENE	37.80	38.88	-2.78%	1,094.24	64.77	1.58	✓	✓	✓	✓	✓	✓	✓	91.0	66.0
ENERY	1.98	9.00	-0.22%	356.91	49.46	0.01	✓	✓	✓	✓	✓	✓	✓	75.0	66.0
ENUSA	120.00	117.50	2.13%	2,590.84	52.22	1.66	✓	✓	✓	✓	✓	✓	✓	66.0	66.0
EUREN	5.11	5.10	0.20%	446.46	46.37	0.08	✓	✓	✓	✓	✓	✓	✓	28.5	66.0
MAGEN	62.05	64.65	-4.02%	479.78	55.72	2.18	✓	✓	✓	✓	✓	✓	✓	87.5	66.0
MIATK	47.88	43.54	9.97%	3,450.54	71.25	0.76	✓	✓	✓	✓	✓	✓	✓	100.0	66.0
PATEK	26.88	25.24	6.50%	3,911.67	79.46	1.32	✓	✓	✓	✓	✓	✓	✓	91.0	66.0
RAIHM	385.75	371.25	3.91%	492.95	73.96	41.08	✓	✓	✓	✓	✓	✓	✓	78.5	66.0
SKBNK	14.19	12.90	10.02%	2,834.91	75.08	0.46	✓	✓	✓	✓	✓	✓	✓	87.5	66.0
BIMAS	784.00	781.00	0.38%	2,603.84	65.25	14.81	✓	✓	✓	✓	✓	✓	✓	100.0	62.5
BRYAT	2,212.00	2,213.00	-0.05%	320.91	58.56	20.87	✓	✓	✓	✓	✓	✓	✓	100.0	62.5
CVKMD	37.22	37.08	0.38%	708.99	61.29	0.70	✓	✓	✓	✓	✓	✓	✓	100.0	62.5
EPOR	12.40	12.10	2.48%	3,019.55	60.09	0.29	✓	✓	✓	✓	✓	✓	✓	100.0	62.5
FROYD	98.90	99.00	-0.10%	2,424.76	43.04	-1.76	✓	✓	✓	✓	✓	✓	✓	50.0	62.5
GUNLU	197.00	195.30	0.87%	1,125.36	49.09	-1.15	✓	✓	✓	✓	✓	✓	✓	50.0	62.5
GRSEL	327.00	321.00	1.87%	225.45	57.81	-3.37	✓	✓	✓	✓	✓	✓	✓	87.5	62.5
MAVI	45.66	43.86	4.10%	405.63	68.26	0.52	✓	✓	✓	✓	✓	✓	✓	75.0	62.5
OTKAR	399.50	374.75	6.60%	710.64	58.18	-0.87	✓	✓	✓	✓	✓	✓	✓	16.0	62.5
TABGD	275.50	270.00	2.04%	1,142.41	65.57	4.68	✓	✓	✓	✓	✓	✓	✓	75.0	62.5
KTEVY	115.30	115.30	0.00%	3,294.25	90.11	11.71	✓	✓	✓	✓	✓	✓	✓	33.0	58.0
ASTOR	320.75	317.75	0.94%	12,850.53	85.93	27.86	✓	✓	✓	✓	✓	✓	✓	66.0	53.5
BDOKE	39.20	38.26	2.46%	250.77	71.07	1.33	✓	✓	✓	✓	✓	✓	✓	41.0	53.5
CCOLA	85.40	84.85	0.65%	1,141.47	72.28	2.48	✓	✓	✓	✓	✓	✓	✓	91.0	53.5
DOHOL	24.48	24.64	-0.65%	353.46	73.41	0.82	✓	✓	✓	✓	✓	✓	✓	91.0	53.5
GESAN	58.40	56.50	3.36%	1,004.71	74.49	1.87	✓	✓	✓	✓	✓	✓	✓	66.0	53.5
GURBF	597.50	583.00	2.49%	1,362.67	72.96	18.35	✓	✓	✓	✓	✓	✓	✓	91.0	53.5
TUPRS	259.25	271.00	-4.34%	7,944.27	48.54	4.91	✓	✓	✓	✓	✓	✓	✓	78.5	53.5
AKSEN	88.30	88.60	-0.34%	796.16	67.99	2.49	✓	✓	✓	✓	✓	✓	✓	75.0	50.0
THYAO	312.50	309.75	0.89%	17,258.89	51.40	0.87	✓	✓	✓	✓	✓	✓	✓	87.5	50.0
ANSGR	30.74	30.24	1.65%	230.44	74.36	0.93	✓	✓	✓	✓	✓	✓	✓	66.0	41.0
ERELG	38.48	37.68	2.12%	6,006.14	77.14	1.91	✓	✓	✓	✓	✓	✓	✓	91.0	41.0
GENEL	8.59	8.96	-3.05%	2,271.85	30.17	-0.25	✓	✓	✓	✓	✓	✓	✓	16.0	41.0
HEKTS	4.04	3.68	9.78%	1,317.20	74.57	0.16	✓	✓	✓	✓	✓	✓	✓	100.0	41.0
ODAS	8.0														

Son 90 güne ait dip-zirve analizi



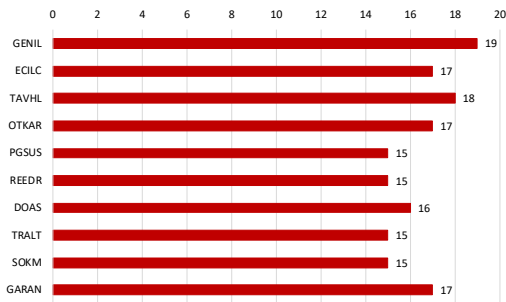
DENİZ YATIRIM STRATEJİ & ARAŞTIRMA | BIST 100 ENDEKSİ DİP-ZİRVE ANALİZİ

Hisse	Son kapanış	Önceki kapanış	Değişim %	Son 90 gün zirvesi	Son 90 gün dip	Zirveye uzaklık	Dibe uzaklık	Zirveyi geçti mi?
AEEF	20.54	20.02	2.6%	21.90	15.60	7%	24%	x
AGHOL	36.00	34.18	5.3%	36.26	26.96	1%	25%	x
AKBNK	75.20	74.35	1.1%	90.06	65.60	20%	13%	x
AKSA	11.09	11.00	0.8%	11.09	9.21	-	17%	✓
AKSEN	88.30	88.60	-0.3%	88.60	65.70	0%	26%	x
ALARK	99.95	100.30	-0.3%	111.94	84.05	12%	16%	x
ALTNY	17.71	17.75	-0.2%	18.14	14.29	2%	19%	x
ANSGR	30.74	30.24	1.7%	30.74	21.73	-	29%	✓
ARCLK	115.00	113.50	1.3%	135.30	101.00	18%	12%	x
ASELS	428.00	434.00	-1.4%	434.00	221.00	1%	48%	x
ASTOR	320.75	317.75	0.9%	320.75	115.10	-	64%	✓
BALSU	14.91	14.58	2.3%	17.77	13.91	19%	7%	x
BIMAS	784.00	781.00	0.4%	784.00	530.00	-	32%	✓
BRSAN	620.50	620.00	0.1%	769.50	489.25	24%	21%	x
BRYAT	2212.00	2213.00	0.0%	2401.78	1902.01	9%	14%	x
BSOKE	39.20	38.26	2.5%	39.20	16.06	-	59%	✓
BTÇİM	6.45	6.49	-0.6%	6.93	3.68	7%	43%	x
CANTE	1.83	1.77	3.4%	1.96	1.47	7%	20%	x
COLA	85.40	84.85	0.6%	85.40	58.05	-	32%	✓
CİMSA	59.00	58.45	0.9%	59.00	44.14	-	25%	✓
CVKMD	37.22	37.08	0.4%	47.80	25.40	28%	32%	x
CWEN	37.80	38.88	-2.8%	38.88	27.74	3%	27%	x
DAPGM	10.49	10.38	1.1%	15.40	10.12	47%	4%	x
DOAS	188.30	185.40	1.6%	224.40	169.64	19%	10%	x
DOHOL	24.48	24.64	-0.6%	24.64	16.95	1%	31%	x
DSTK	2775.00	2755.00	0.7%	2810.00	555.00	1%	80%	x
ECİLC	87.40	85.75	1.9%	128.62	78.42	47%	10%	x
EFOR	12.40	12.10	2.5%	27.80	5.34	124%	57%	x
EKGYO	21.70	21.22	2.3%	26.22	19.17	21%	12%	x
ENER	8.98	9.00	-0.2%	10.49	8.43	17%	6%	x
ENİSA	120.00	117.50	2.1%	127.00	85.90	6%	28%	x
ENKAI	111.40	110.50	0.8%	111.40	75.55	-	32%	✓
EREGL	38.48	37.68	2.1%	38.48	23.64	-	39%	✓
EUPWR	59.50	61.35	-3.0%	61.35	32.12	3%	46%	x
EUREN	5.11	5.10	0.2%	7.63	4.46	49%	13%	x
FENER	3.52	3.46	1.7%	3.68	2.56	5%	27%	x
FROTO	98.90	99.00	-0.1%	129.84	88.03	31%	11%	x
GARAN	137.60	136.60	0.7%	158.59	120.63	15%	12%	x
GENİL	8.59	8.86	-3.0%	13.27	7.17	54%	17%	x
GESAN	58.40	56.50	3.4%	60.25	43.56	3%	25%	x
GLRMK	197.00	195.30	0.9%	244.90	151.60	24%	23%	x
GRSEL	327.00	321.00	1.9%	397.00	295.50	21%	10%	x
GRTHO	250.50	246.10	1.8%	287.50	214.00	15%	15%	x
GSRAY	1.20	1.17	2.6%	1.35	1.02	13%	15%	x
GUBRF	597.50	583.00	2.5%	597.50	345.25	-	42%	✓
HALKB	40.32	38.12	5.8%	50.35	35.12	25%	13%	x
HEKTS	4.04	3.68	9.8%	4.04	2.80	-	31%	✓
İSCTR	14.59	14.49	0.7%	17.41	12.41	19%	15%	x
İSMEN	42.80	43.02	-0.5%	49.11	36.71	15%	14%	x
İZENR	10.75	10.55	1.9%	10.80	8.60	0%	20%	x
KCHOL	211.50	210.50	0.5%	215.93	161.37	2%	24%	x
KLRHO	122.40	111.30	10.0%	658.50	101.20	438%	17%	x
KONTR	10.22	9.75	4.8%	14.43	7.71	41%	25%	x
KRDMD	39.80	39.90	-0.3%	40.28	25.26	1%	37%	x
KTLEV	115.30	115.30	0.0%	116.00	19.48	1%	83%	x
KUYAS	87.50	86.60	1.0%	94.20	52.40	8%	40%	x
MAGEN	62.05	64.65	-4.0%	65.05	38.12	5%	39%	x
MAVİ	45.66	43.86	4.1%	48.17	39.00	5%	15%	x
MGRS	694.00	683.50	1.5%	695.00	518.50	0%	25%	x
MİATK	47.88	43.54	10.0%	47.88	34.90	-	27%	✓
MPARK	491.50	454.00	8.3%	491.50	372.00	-	24%	✓
OBAMS	8.45	8.44	0.1%	9.20	7.33	9%	13%	x
ODAS	8.05	7.60	5.9%	8.05	5.04	-	37%	✓
OTKAR	399.50	374.75	6.6%	530.00	359.75	33%	10%	x
OYAK	25.00	24.54	1.9%	27.62	22.72	10%	9%	x
PAHOL	1.67	1.55	7.7%	1.80	1.45	8%	13%	x
PASEU	109.40	109.40	0.0%	175.00	109.40	60%	-	x
PATEK	26.88	25.24	6.5%	27.00	17.30	0%	36%	x
PETKM	23.76	24.12	-1.5%	24.82	16.22	4%	32%	x
PGSUS	187.50	184.30	1.7%	224.00	173.60	19%	7%	x
PSGYO	3.35	3.05	9.8%	3.35	2.07	-	38%	✓
QUAGR	3.89	3.68	5.7%	4.17	2.45	7%	37%	x
RALYH	385.75	371.25	3.9%	385.75	135.30	-	65%	✓
REEDR	8.00	7.74	3.4%	8.93	5.80	12%	28%	x
SAHOL	100.00	100.70	-0.7%	110.82	82.18	11%	18%	x
SARKY	28.12	27.72	1.4%	51.60	17.96	83%	36%	x
SASA	3.33	3.08	8.1%	3.33	2.18	-	35%	✓
SİSE	49.12	49.62	-1.0%	50.80	38.28	3%	22%	x
SKBNK	14.19	12.90	10.0%	14.19	7.38	-	48%	✓
SOKM	55.55	54.05	2.8%	70.00	48.00	26%	14%	x
TABGD	275.50	270.00	2.0%	280.00	209.10	2%	24%	x
TAVHL	290.00	289.75	0.1%	366.75	271.50	26%	6%	x
TCELL	118.60	117.70	0.8%	127.50	93.10	8%	22%	x
THYAO	312.50	309.75	0.9%	347.75	264.50	11%	15%	x
TKFEN	149.30	142.00	5.1%	149.30	68.60	-	54%	✓
TOASO	320.75	312.50	2.6%	325.80	231.08	2%	28%	x
TRALT	43.36	42.06	3.1%	61.20	39.54	41%	9%	x
TRENI	93.35	92.05	1.4%	122.00	89.20	31%	4%	x
TRMET	123.40	119.10	3.6%	168.80	103.60	37%	16%	x
TSKB	12.54	11.95	4.9%	13.73	11.08	9%	12%	x
TTKOM	66.20	65.65	0.8%	72.90	55.70	10%	16%	x
TUKAS	2.61	2.55	2.4%	2.96	2.24	13%	14%	x
TUPRS	259.25	271.00	-4.3%	275.50	175.89	6%	32%	x
TUREX	8.99	9.08	-1.0%	9.13	6.72	2%	25%	x
TURSG	14.88	14.12	5.4%	14.88	11.03	-	26%	✓
ULKER	130.30	129.10	0.9%	139.10	107.50	7%	17%	x
VAKBN	32.06	31.46	1.9%	42.22	30.00	32%	6%	x
VESTL	28.62	28.24	1.3%	33.56	27.46	17%	4%	x
YKBNK	38.66	37.76	2.4%	44.02	32.72	14%	15%	x
ZOREN	3.19	3.17	0.6%	3.69	2.74	16%	14%	x

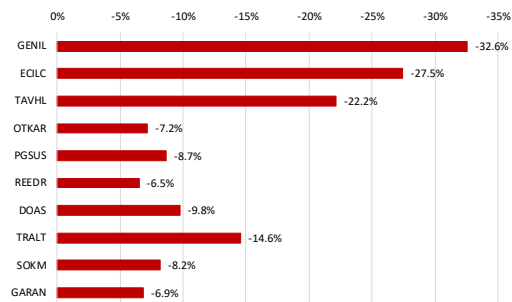
Kaynak: Deniz Yatırım Strateji ve Araştırma Bölümü hesaplamaları, Rasyonet

BIST 100 şirketlerinin son 1 ve 3 aydaki rölatif performans durumları

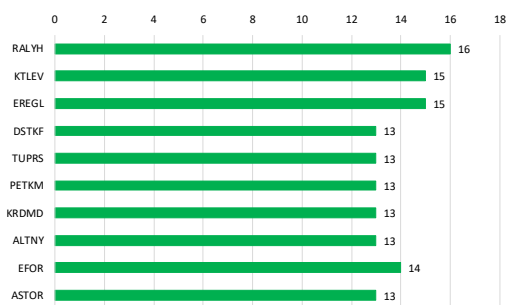
BIST 100'deki şirketlerin son 1 ay negatif rölatif performans gün sayısı



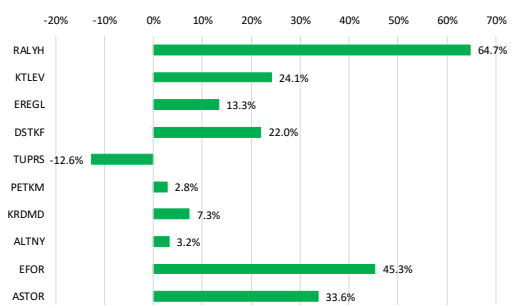
Soldaki grafikte yer alan şirketlerin son 1 ay rölatif performansı



BIST 100'deki şirketlerin son 1 ay pozitif rölatif performans gün sayısı

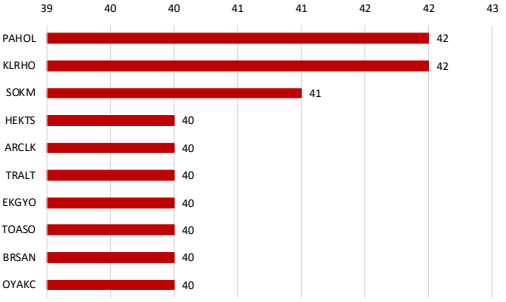


Soldaki grafikte yer alan şirketlerin son 1 ay rölatif performansı

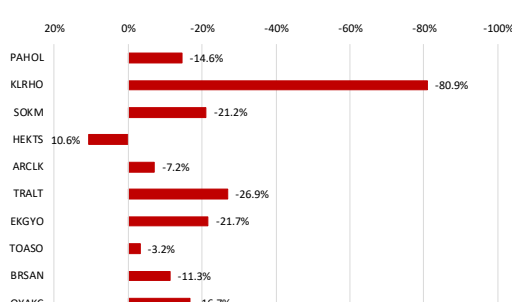


Kaynak: Deniz Yatırım Strateji ve Araştırma Bölümü hesaplamaları, Rasyonet

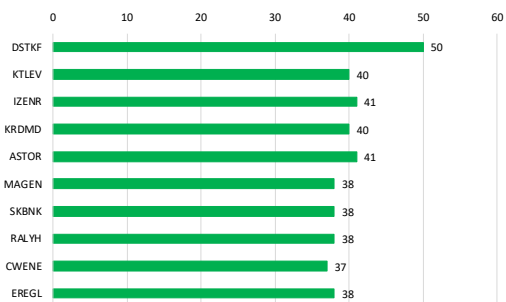
BIST 100'deki şirketlerin son 3 ay negatif rölatif performans gün sayısı



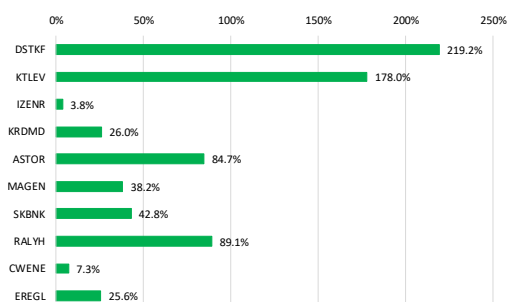
Soldaki grafikte yer alan şirketlerin son 3 ay rölatif performansı



BIST 100'deki şirketlerin son 3 ay pozitif rölatif performans gün sayısı



Soldaki grafikte yer alan şirketlerin son 3 ay rölatif performansı



Kaynak: Deniz Yatırım Strateji ve Araştırma Bölümü hesaplamaları, Rasyonet

Seçilmiş rasyolar



DENİZ YATIRIM STRATEJİ & ARAŞTIRMA | BIST 100 HIZLI BAKIŞ

Hisse kodu	Şirket İsmi	Sektör	F/K	FD/FAVÖK	FD/SATIŞLAR	Özkaynak karlılığı	Piyasa değeri (milyar TL)	Halka açıklık oranı	BIST 100 payı	
AEFES	Anadolu Efes Biraoluk	BIRACILIK VE MEŞRUBAT	12.66	3.96	0.68	8%	121.6	32%	0.8%	
AGHOL	Ag Anadolu Grubu Holding	HOLDING	22.81	2.28	0.23	3%	87.7	34%	0.6%	
AKBNK	Akbank	BANKACILIK	6.24			39%	391.0	52%	4.4%	
AKSA	Aksa	ENDÜSTRİYEL TEKSTİL	8.97	8.96	1.66	14%	43.1	32%	0.3%	
AKSEN	Aksa Enerji	ELEKTRİK	29.65	12.97	3.68	7%	108.3	21%	0.5%	
ALARAK	Alarko Holding	İNŞAAT, TAAHHÜT				6.48	-2%	41.7	34%	0.3%
ALTNY	Altınay Savunma Teknolojileri	TEKNOLOJİ	108.36	26.23	6.15	4%	17.7	36%	0.1%	
ANSGR	Anadolu Sigorta	SİGORTA	4.29			40%	61.5	35%	0.5%	
ARCLK	Arçelik	DAYANIKLI TÜKETİM		7.38	0.44	-11%	77.7	18%	0.3%	
ASELS	Aselesan	TEKNOLOJİ	54.95	36.56	9.72	15%	1951.7	26%	11.3%	
ASTOR	Astör Enerji	ELEKTRİK	41.74	28.12	8.85	26%	300.1	43%	3.0%	
BALSU	Balsu Gıda	GIDA		17.61	1.66		16.6	25%	0.1%	
BIMAS	Bim Birleşik Mağazalar	PERAKENDE	25.25	11.70	0.71	12%	470.4	68%	7.0%	
BRSAN	Borsan Boru Sanayi	DEMİR, ÇELİK TEMEL	48.08	17.91	1.22	5%	88.0	20%	0.4%	
BRYAT	Borusan Yat. Paz.	HOLDING	13.41		635.59	16%	62.2	13%	0.2%	
BSCOKE	Batsöke Çimento	ÇİMENTO		156.03	11.30	-1%	62.7	25%	0.3%	
BTCİM	Bati Çimento	ÇİMENTO		30.56	2.90	-1%	36.0	61%	0.5%	
CANTE	Çan2 Termik	ELEKTRİK		8.53	3.00	-6%	18.3	71%	0.3%	
CCOLA	Coca Cola İçecek	BIRACILIK VE MEŞRUBAT	12.54	6.70	1.26	24%	238.0	25%	1.3%	
CİMSA	Cİmsa	ÇİMENTO	15.08	8.70	1.57	10%	55.8	45%	0.5%	
CVKMD	Çvk Maden İşletmeleri	MAĐENÇİLİK	368.49	62.55	16.21	2%	52.1	26%	0.3%	
CWENE	Cw Enerji Mühendislik	ELEKTRİK	14.54	12.90	2.57	19%	40.8	36%	0.3%	
DAPGM	Dap Gayrimenkul Geliştirme	İNŞAAT, TAAHHÜT	23.58	4.43	3.09	7%	27.8	29%	0.2%	
DOAS	Doğuş Otomotiv	OTOMOTİV	13.19	4.53	0.26	5%	41.4	39%	0.3%	
DOHOL	Doğuş Holding	HOLDING	21.45	1.82	0.40	30%	684.4	36%	0.5%	
DSTKF	Destek Finans Faktoring	FİNANSAL KİRALAMA, FAKTORİNG	245.63			40%	920.5	25%	5.0%	
EGİLÇ	Eczacıbaşı İlaç	SAĞLIK	28.67			5.90	3%	59.9	19%	0.2%
EFOR	Efor Yatırım	GIDA	581.33	14.07	1.95	1%	27.0	31%	0.2%	
EKGYO	Emlak G.M.Y.Ö.	GAYRİMENKUL YATIRIM ORT.	17.23	7.29	1.75	4%	82.5	51%	0.9%	
ENERY	Enerya Enerji	ELEKTRİK	17.21	13.23	2.40	11%	80.8	22%	0.4%	
ENISA	Enerjişen Enerji	ELEKTRİK	25.59	4.39	0.84	5%	141.7	20%	0.6%	
ENKAI	Enka İnşaat	İNŞAAT, TAAHHÜT	18.47	13.41	2.91	11%	684.4	12%	1.7%	
ERGLI	Ereğli Demir Çelik	DEMİR, ÇELİK TEMEL	574.00	13.59	1.40	0%	269.4	48%	2.8%	
EUPWR	Europower Enerji Ve Otomasyon Teknolojileri	ELEKTRİK	65.41	17.56	3.20	6%	39.3	27%	0.2%	
EUREN	European Endüstri İnşaat	İNŞAAT MALZEMELERİ	21.76	11.58	1.37	4%	10.7	49%	0.1%	
FENER	Fenerbahçe	SPOR		2.27	-200%		22.0	34%	0.2%	
FROTO	Ford Otosan	OTOMOTİV	10.09	8.43	0.51	20%	347.0	18%	1.4%	
GARAN	Garanti Bankası	BANKACILIK	4.57			51%	577.9	14%	1.8%	
GENIL	Geni İç ve Sağlık Ürünleri	SAĞLIK	47.46	20.78	2.07	8%	38.7	23%	0.2%	
GESAN	Girişim Elektrik Sanayi Taahhüt Ve Ticaret	ELEKTRİK	29.74	8.03	1.46	7%	26.9	28%	0.2%	
GLRMK	Gülermak Ağır Sanayi	İNŞAAT, TAAHHÜT	14.85	10.31	1.38	28%	63.6	32%	0.4%	
GRSEL	Gür-Sel Turizm Taşınacak Ve Servis	TURİZİM	11.54	8.48	2.75	32%	33.4	29%	0.2%	
GRTHO	Granturk Holding	PERAKENDE	17.43	38.79	4.19	24%	31.3	27%	0.2%	
GSSAY	Galatasaray	SPOR		16.04	1.03	-10%	16.2	39%	0.1%	
GÜBRF	Gübre Fabrikaları	TARIM KİMYASALLARI	37.83	18.01	3.79	20%	199.6	22%	0.9%	
HALKB	Halk Bankası	BANKACILIK	10.68			15%	289.7	9%	0.5%	
HEKTS	Hektaş	TARIM KİMYASALLARI				6.84	-23%	34.1	41%	0.3%
ISCTR	İş Bankası (C)	BANKACILIK	4.84			20%	364.7	31%	2.5%	
İSMEN	İş Yatırım	ARACI KURUM	8.62	2.46	0.03	25%	64.2	28%	0.4%	
İZENR	İzdemir Enerji Elektrik Üretim	ELEKTRİK	42.13	13.66	2.82	3%	26.3	37%	0.2%	
KCHOL	Koç Holding	HOLDING	24.38	16.23	1.87	3%	586.3	22%	2.6%	
KLKHO	Kiler Holding	HOLDING	73.24	76.06	27.70	9%	198.9	21%	0.8%	
KONTR	Kontrolmatik Teknoloji	ELEKTRİK		78.52	1.63	-12%	13.3	82%	0.2%	
KRDMO	Kardemir (D)	DEMİR, ÇELİK TEMEL		7.48	0.77	-3%	31.1	89%	0.6%	
KTELV	Katılamem Tasarruf Finansman	ARACI KURUM	27.69			135%	238.7	24%	1.3%	
KUYAS	Kuyas Yatırım	İNŞAAT, TAAHHÜT		335.12	29.97	-52%	35.0	95%	0.7%	
MAGEN	Margün Enerji	ELEKTRİK		373.40	136.01	-11%	183.0	24%	1.0%	
MAYVI	Mavi Giyim	TEKSTİL, ENTEGRE	15.82	3.64	0.68	17%	36.3	73%	0.6%	
MGRDS	Migros	PERAKENDE	16.91	4.36	0.29	9%	125.7	51%	1.4%	
MIATK	Mia Teknoloji	TEKNOLOJİ		20.30	8.72	-12%	23.7	57%	0.3%	
MPARK	Mip Sağlık Hizmetleri	SAĞLIK	15.07	6.11	1.77	17%	93.9	42%	0.8%	
OBAMS	Oba Makarnaçılık	GIDA		106.41	0.90	-17%	24.3	26%	0.1%	
ODAS	Odış Elektrik	ELEKTRİK	24.13	3.65	1.32	3%	11.3	73%	0.2%	
OTOKAR	Otokar	OTOMOTİV		81.60	1.43	-26%	47.9	27%	0.3%	
DYAKK	Oyak Çimento Fabrikaları	ÇİMENTO	14.40	7.38	1.88	13%	121.5	24%	0.6%	
PANOL	Pasifik Holding	HOLDING	10.37	5.35	5.17		33.4	20%	0.1%	
PASEU	Pasifik Eurasia Lojistik Dış Ticaret	LOJİSTİK	66.86	824.24	30.26	41%	73.5	32%	0.5%	
PATEK	Pasifik Teknoloji	TEKNOLOJİ	33.73			5.39	20%	18.1	43%	0.2%
PETKM	Petkim	PETROL VE PETROL ÜRÜNLERİ				1.05	-10%	60.2	47%	0.6%
PGSUS	Pegasus Hava Taşımacılığı	HAVA YOLLARI VE HİZMETLERİ	6.82	6.88	1.66	14%	93.8	43%	0.9%	
PSGYO	Pasifik Gayrimenkul Yatırım Ortaklığı	GAYRİMENKUL YATIRIM ORT.	5.53		164.71	12%	23.1	43%	0.2%	
QUAGR	Qua Grantı Havalı Yapı	İNŞAAT MALZEMELERİ		7.49	1.39	-12%	10.3	55%	0.1%	
RALYH	Ral Yatırım Holding	TEKSTİL, ENTEGRE	55.43	72.98	20.50	45%	128.5	37%	1.0%	
REEDR	Reeder Teknoloji	TEKNOLOJİ		222.96	4.34	-12%	7.6	57%	0.1%	
SAHOL	Sabancı Holding	HOLDING	25.19	27.85	11.37	2%	210.0	51%	2.4%	
SARKY	Sarkuysan	İNŞAAT MALZEMELERİ	81.06	19.36	0.48	3%	28.1	83%	0.5%	
SASA	Sasa	ENDÜSTRİYEL TEKSTİL		29.73	4.52	-15%	145.9	47%	1.4%	
SİSE	Şişe Cam	CAM	15.23	14.40	1.21	4%	150.5	49%	1.6%	
SKENB	Şekerbank	BANKACILIK	16.09			18%	35.5	48%	0.3%	
SOKM	Şok Marketler Ticaret	PERAKENDE		4.06	0.12	-6%	33.0	51%	0.4%	
TABGD	Tab Gıda Sanayi	GIDA	26.56	6.56	1.33	11%	72.0	20%	0.3%	
TAVHL	Tav Havalimanları	HAVA YOLLARI VE HİZMETLERİ	67.36	7.48	2.24	2%	105.4	48%	1.1%	
TCELL	Turkcell	İLETİŞİM	14.82	2.99	1.37	7%	260.9	44%	2.5%	
THYAO	Türk Hava Yolları	HAVA YOLLARI VE HİZMETLERİ	3.32	5.68	0.93	16%	431.3	50%	4.7%	
TKFEN	Tekfen Holding	HOLDING			1.14	-16%	55.2	21%	0.2%	
TOASO	Tofaş Otomobil Fab.	OTOMOTİV	12.97	16.59	0.50	20%	160.4	24%	0.8%	
TRALT	Türk Altın İşletmeleri	MAĐENÇİLİK	33.83	24.03	7.10	10%	138.9	29%	0.9%	
TRENU	Tr Doğal Enerji	ELEKTRİK	34.36	1.34	0.38	6%	24.3	36%	0.2%	
TRMET	Tr Anadolu Metal Madencilik	MAĐENÇİLİK	24.54	5.95	1.66	8%	47.9	44%	0.4%	
TSKB	T.S.K.B.	BANKACILIK	3.15			27%	35.1	39%	0.3%	
TTKOM	Türk Telekom	İLETİŞİM	7.98	3.04	1.27	13%	231.7	13%	0.7%	
TUKAS	Tukaş	GIDA	203.11	6.79	1.88	0%	11.7	53%	0.1%	
TURPS	Tipasa	PETROL VE PETROL ÜRÜNLERİ	13.85	5.95	0.44	10%	409.5	49%	5.6%	
TUREX	Tureks Turizm	TURİZİM	15.94	4.58	1.22	9%	9.7	40%	0.1%	
TURSG	Türkiye Sigorta	SİGORTA	6.98			49%	148.8	18%	0.6%	
ULKER	Ülker	GIDA	9.87	4.46	0.73	12%	48.1	39%	0.4%	
VAKBN	T. Vakıflar Bankası	BANKACILIK	4.89			23%	317.9	6%	0.4%	
VESTL	Vestel	DAYANIKLI TÜKETİM				0.72	-67%	9.6	45%	0.1%
YKBNK	Yapı Ve Kredi Bankası	BANKACILIK	5.83			30%	326.6	39%	2.7%	
ZOREN	Zorlu Enerji	ELEKTRİK		10.05	1.88	-20%	16.0	36%	0.1%	

En düşük F/K	Şirket
3.15	TSKB

En düşük FD/FAVÖK	Şirket
1.34	TRENU

En düşük FD/SATIŞLAR	Şirket
0.03	İSMEN

En düşük özkaynak karlılığı	Şirket
-200%	FENER

En düşük piyasa değeri	Şirket
7.6	REEDR

En düşük halka açıklık oranı	Şirket
6%	VAKBN

En düşük BIST 100 payı	Şirket
0.1%	TUREX

En yüksek F/K	Şirket
581.33	EFOR

En yüksek FD/FAVÖK	Şirket
824.24	PASEU

En yüksek FD/SATIŞLAR	Şirket
635.59	BRYAT

En yüksek özkaynak karlılığı	Şirket
135%	KTELV

En yüksek piyasa değeri	Şirket
1951.7	ASELS

En yüksek halka açıklık oranı	Şirket
95%	KUYAS

En yüksek BIST 100 payı	Şirket
11.3%	ASELS

Kaynak: Deniz Yatırım Strateji ve Araştırma Bölümü hesaplamaları, Rasyolar F/K, FD/FAVÖK ve FD/Satışlar rasyoları son 4 çeyrek verilerine aittir.

Deniz Yatırım model portföyü

Deniz Yatırım Model Portföyü								
Hisse	Hedef fiyat	Potansiyel	Nominal Δ	YBB	1A Δ	3A Δ	6A Δ	12A Δ
TAVHL	425.50	47%	1114%	-3%	-10%	-19%	6%	30%
HTTBT	77.00	78%	350%	3%	15%	-6%	-11%	7%
BIMAS	873.00	11%	556%	46%	13%	14%	43%	62%
CCOLA	110.00	29%	428%	45%	28%	13%	54%	76%
YKBNK	54.30	40%	159%	7%	12%	-2%	12%	64%
TABGD	380.00	38%	37%	32%	13%	7%	17%	60%
GARAN	205.73	50%	18%	0%	8%	-11%	5%	43%
KCHOL	289.17	37%	26%	30%	11%	5%	24%	60%
AGESA	320.96	29%	22%	16%	15%	3%	17%	82%
KLKIM	59.35	65%	4%	3%	0%	-12%	11%	21%
MPARK	640.00	30%	27%	29%	20%	11%	43%	50%

MP ortalama potansiyel	41%
MP son güncellemeden Δ	16%
BIST 100 son güncellemeden Δ	29%

MP son 12A	38%	BIST 100 son 12A	66%
MP YBB	20%	BIST 100 YBB	34%
MP 2019-	2541%	BIST 100 2019-	1134%
Rölatif son 12A	-17%		
Rölatif YBB	-10%		
Rölatif 2019-	114%		

Yıl	MP performans	BIST 100	BIST 100 Getiri	Rölatif BIST 100	Rölatif BIST 100 Getiri
2019	56%	25%	30%	25%	20%
2020	53%	29%	31%	19%	17%
2021	37%	26%	30%	9%	6%
2022	205%	197%	206%	3%	0%
2023	52%	36%	39%	12%	9%
2024	44%	32%	35%	10%	7%
2025	2%	15%	17%	-11%	13%
2026	20%	34%	35%	-10%	11%

Kaynak: Deniz Yatırım Strateji ve Araştırma Bölümü hesaplamaları

Deniz Yatırım döngüsel portföy

Deniz Yatırım Döngüsel Portföy											
Hisse senedi	Giriş tarihi	Giriş seviyesi	Son kapanış	Değişim	Rölatif	Portföyde kalma süresi, gün	Yıl başlangıcından değişim	Haftalık değişim	Haftalık rölatif	Haftalık beta	Haftalık korelasyon
ASELS	17.07.2023	36.39	428.00	1076%	411%	1026	85%	2%	-2%	0.88	0.46
AKBNK	21.08.2023	25.30	75.20	197%	51%	991	11%	3%	-1%	1.47	0.83
DOHOL	09.07.2024	16.02	24.48	53%	10%	668	44%	8%	3%	0.76	0.55
ENKAI	02.05.2025	60.13	111.40	85%	13%	371	46%	7%	2%	0.75	0.59
TUPRS	18.08.2025	149.41	259.25	74%	26%	263	46%	-4%	-8%	0.53	0.38
BIGCH	18.08.2025	9.26	7.58	-18%	-41%	263	-25%	1%	-3%	0.79	0.29
ISMEN	27.08.2025	41.21	42.80	4%	-21%	254	17%	1%	-3%	1.04	0.72
TRGYO	05.01.2026	74.62	106.00	42%	10%	123	43%	8%	4%	0.61	0.55
MGRÖS	30.03.2026	598.18	694.00	16%	-2%	39	33%	8%	4%	0.80	0.63
KRDMD	30.03.2026	29.39	39.80	35%	14%	39	58%	3%	-1%	1.37	0.79
ENJSA	30.03.2026	113.14	120.00	6%	-10%	39	38%	-2%	-6%	1.01	0.66

Kaynak: Deniz Yatırım Strateji ve Araştırma Bölümü hesaplamaları, Rasyonet

Deniz Yatırım döngüsel portföy performans

Dönem	Döngüsel Portföy endeks seviyesi	Döngüsel Portföy rölatif (XU100)	Döngüsel Portföy rölatif (XU30)	XU100
07.05.2026	1863	80%	70%	1033
19.03.2026	1637	83%	73%	896
31.12.2025	1485	92%	90%	774
31.12.2024	1224	81%	78%	675
29.12.2023	845	65%	65%	513
30.12.2022	539	42%	42%	379
31.12.2021	144	13%	11%	128
21.10.2021	100			100
Haftalık performans (Portföy)	14%			
Yıl başlangıcından performans (Portföy)	25%			
Kurulduğu günden performans (Portföy)	1763%			
Haftalık ortalama beta (Portföy)	0.91			
Haftalık ortalama korelasyon (Portföy)	0.59			
Ortalama gün (Portföy)	371			
Toplam gün (Portföy kuruluşundan)	1659			
XU100 haftalık performans	15%			
XU100 yıl başlangıcından performans	34%			
XU100 Döngüsel Portföy kurulduğu günden performans	933%			
Döngüsel Portföy, XU100 haftalık rölatif	-1%			
Döngüsel Portföy, XU100 yıl başlangıcından rölatif	-6%			
Döngüsel Portföy, XU100 kurulduğu günden rölatif	80%			

Kaynak: Deniz Yatırım Strateji ve Araştırma Bölümü hesaplamaları

Döngüsel Portföy

Döngüsel Portföy, Deniz Yatırım Strateji ve Araştırma Bölümü'nde çalışan analistler tarafından BIST içerisinde yer alan hisse senetlerine yönelik 'döngüsel' beklentileri içeren ve sadece Genel Yatırım Tavsiyesi kapsamında değerlendirilmelidir. Buna göre, Portföy oluşturulurken, herhangi bir hedef fiyat beklentisi, yüzde (%) kazanç önerisi ve zaman kısıtı (hedeflemeleri) bulunmamaktadır.

Portföy, Model Portföy yönetim mantığından farklı çalışmaktadır. Model Portföy, orta-uzun vadeli beklentilerden ve hedef fiyat seviyelerinden oluşurken (12-ay beklentiler); Döngüsel Portföy ise bunlardan bağımsız, şeffaf şekilde yönetilme amaçlı edinen, hesap verilebilir ekseninde, temel analiz ile beğenilen ve paylaşılan özet düşüncelerden oluşan şirket beklentilerini içerir ve karar aşamasında hedef fiyat ve öneri baz oluşturur. Analistler, Portföy'ün şekillendirilme sürecinde, sektör ve şirketlere yönelik 'döngüsel' gözetmevi önceliklendirmeye çalışırken, kimi dönemlerde TL ve YP cinsinden fiyatlama seviyelerinin sunduğu iskonto avantajlarını da gözetirler.

Deniz Yatırım Strateji ve Araştırma Bölümü Döngüsel Portföy içerisinde yaptığı güncellemeleri mail ortamında ilgili müşteri temsilcileri ile paylaşmak ve geçmişe dönük veri sınıflandırmasını yapmakla yükümlüdür.

Döngüsel Portföy, hiçbir koşulda sadece teknik analiz bilgisi ve değerlendirmelerine dayalı şekilde oluşturulamaz.

Döngüsel Portföy, herhangi bir müşteri yönlendirmesi içermemektedir. Strateji ve Araştırma Bölümü'nde yer alan analistlerin özet düşüncelerinden oluşan ve son kararın her zaman yatırımcıya bırakıldığını gözetilen bir süreçtir.

Döngüsel Portföy, alım ve satım şeklinde çift yönlü değerlendirme şeklinde çalışmakta ve Portföy içerisindeki hisselerin eşit dağılımı üzerine odaklanmaktadır.

Döngüsel Portföy, Deniz Yatırım Strateji ve Araştırma Bölümü tarafından yapılacak değerlendirmelere göre yıl içerisinde herhangi bir sayı kısıtı olmadan uygun zamanda güncellenebilir.

Taktiksel Alım Önerileri

Hisse	Öneri tarihi	Mail saati	Gönderim fiyatı*	Son kapanış	K/Z	Ortalama endeks seviyesi**	Güncel fiyat	Endeks Δ
ISMEN	17.11.2025	11:24	40.12	43.02	7.2%	10,680	14,917	39.7%
AKSA	21.11.2025	11:37	10.26	11.00	7.2%	10,880	14,917	37.1%

Kaynak: Deniz Yatırım Strateji ve Araştırma Bölümü hesaplamaları

*Matrikste yer alan grafikte 5 dakikalık barın kapanış fiyatı baz alınmıştır.

**Öneri tarihinde, endekste görülen en düşük ve en yüksek seviyenin ortalaması alınmıştır.

***Taktiksel Alım önerileri, Strateji ve Araştırma Bölümü ekibi tarafından verilmektedir. Herhangi bir hisse senedi için Taktiksel Alım önerisinde bulunulabilmesi için temel kriter, Araştırma kapsamımız içerisinde yer almasıdır. Buna göre, öneri ve hedef fiyat seviyesinden bağımsız, temel analiz kapsamında açıklanması mümkün olmayan gerekçelerle yakın zaman içerisinde piyasa değerinde azalış olan ve fakat Bölüm tarafından beğenilen şirketler bu öneri kapsamında her zaman değerlendirilebilirler. Hedef fiyat ve öneri seviyesi ile Taktiksel Alım önerisi birbirinden bağımsızdır ve doğrudan ilişki kurulamaz. Ekip, öneri için yukarı yönde %5-10 primlenme söz konusu olduğunda öneriyi sonlandırabilir. Benzer şekilde, %5-10 arası eksi performans gerçekleştiğinde Zarar Kes durumu devreye girecektir. Tüm bunlara ek olarak, paylaşılan öneri(ler) kapaması için her zaman piyasa koşulları gözetilir ve herhangi bir K/Z seviyesi olmaksızın sonlandırılabilir.

Hisse	Öneri tarihi	Gönderim fiyatı	Kapatma tarihi	Kapatma fiyatı	K/Z	Ortalama endeks seviyesi	Kapatma endeks seviyesi	Endeks değişim	Rölatif
KRDMD	14.11.2025	23.64	11.12.2025	26.44	12%	10,524	11,282	7%	4.3%
TABGD	01.12.2025	214.90	26.12.2025	232.00	8%	10,998	11,265	2%	5.4%
AKGRT	19.11.2025	6.82	19.01.2026	8.38	23%	10,846	12,824	18%	3.9%
				Ortalama	14%			Ortalama	5%
				Medyan	12%			Medyan	4%

Kaynak: Deniz Yatırım Strateji ve Araştırma Bölümü hesaplamaları

Değerlemeler

	Piyasa Değeri (mn TL)	Piyasa Değeri (mn USD)	BIST 30 Endeksi'ndeki Payı	BIST 100 Endeksi'ndeki Payı	Nominal Hisse Performansı - YBB	Relatif Hisse Performansı - YBB	Hedef Fiyat (TL)	Tavsiye	Kapanış Fiyatı	Yükseliş / Düşüş Potansiyeli
Bankacılık										
Akbank	391,040	8,660	5.9%	4.4%	11%	-17%	118.20	AL	75.20	57.2%
Albaraka Türk	22,300	494	---	---	17%	-12%	11.94	AL	8.92	33.8%
Garanti Bank	577,920	12,798	2.4%	1.8%	0%	-25%	205.73	AL	137.60	49.5%
Halkbank	289,690	6,415	---	0.5%	10%	-18%	42.60	TUT	40.32	5.7%
İş Bankası	364,750	8,077	3.3%	2.5%	8%	-19%	24.45	AL	14.59	67.7%
TSKB	35,112	778	---	0.3%	6%	-20%	18.66	AL	12.54	48.8%
Vakıf Bank	317,904	7,040	0.6%	0.4%	4%	-22%	42.90	AL	32.06	33.8%
Yapı Kredi Bank	326,563	7,232	3.7%	2.7%	7%	-20%	54.30	AL	38.66	40.5%
Araç Kurumlar										
İş Yatırım	64,200	1,422	---	0.4%	17%	-13%	64.73	AL	42.80	51.2%
Varlık Yönetim Şirketleri										
Gelecek Varlık Yönetimi	8,941	198	---	---	-17%	-38%	118.79	AL	64.00	85.6%
Sigorta										
Agesa Hayat Emeklilik	44,802	992	---	---	16%	-13%	320.96	AL	248.90	28.9%
Aksigorta	12,332	273	---	---	13%	-16%	11.00	AL	7.65	43.8%
Anadolu Hayat Emeklilik	49,579	1,098	---	---	26%	-6%	168.86	AL	115.30	46.5%
Anadolu Sigorta	61,480	1,361	---	0.5%	40%	4%	45.93	AL	30.74	49.4%
Türkiye Sigorta	148,800	3,295	---	0.6%	26%	-6%	20.40	AL	14.88	37.1%
Holdingle										
Alarka Holding	41,679	923	---	0.3%	1%	-24%	141.82	AL	99.95	41.9%
Doğan Holding	64,064	1,419	---	0.5%	44%	8%	31.90	AL	24.48	30.3%
Enka İnşaat	668,400	14,802	2.3%	1.7%	46%	9%	121.90	AL	111.40	9.4%
Koç Holding	536,342	11,877	3.5%	2.6%	30%	-3%	289.17	AL	211.50	36.7%
Sabancı Holding	210,038	4,651	3.2%	2.4%	21%	-10%	151.59	AL	100.00	51.6%
Şişecam	150,465	3,332	2.2%	1.6%	28%	-4%	60.00	TUT	49.12	22.1%
Petrol ve Gaz										
Aygaz	62,973	1,395	---	---	51%	13%	362.00	AL	286.50	26.4%
Petkim	60,217	1,334	0.8%	0.6%	46%	10%	21.00	TUT	23.76	-11.6%
Tüpraş	499,522	11,062	7.5%	5.6%	46%	10%	359.00	AL	259.25	38.5%
Enerji										
Aksa Enerji	108,286	2,398	---	0.5%	22%	-9%	95.00	AL	88.30	7.6%
Alfa Solar Enerji	16,096	356	---	---	7%	-20%	64.40	TUT	43.74	47.2%
Büyükçöl Enerji	10,800	239	---	---	29%	-3%	22.00	TUT	21.60	1.9%
Galata Wind Enerji	15,692	348	---	---	30%	-3%	36.20	TUT	29.06	24.6%
Enerjisa Enerji	141,728	3,139	---	0.6%	38%	4%	125.62	G.G.	120.00	4.7%
Demir Çelik										
Erdemir	269,360	5,965	3.7%	2.8%	62%	21%	43.00	AL	38.48	11.7%
Kardemir (D)	50,745	1,124	0.8%	0.6%	58%	18%	41.00	AL	39.80	3.0%
Kimya, Tarımsal İlaç ve Gübre										
Aksa Akriklik	43,085	954	---	0.3%	19%	-11%	14.70	AL	11.09	32.6%
Alkim Kimya	6,084	135	---	---	10%	-17%	23.00	TUT	20.28	13.4%
Hektaş	34,057	754	---	0.3%	32%	-1%	4.30	TUT	4.04	6.4%
Otomotiv ve Otomotiv Yan Sanayi										
Doğuş Otomotiv	41,426	917	---	0.3%	8%	-19%	294.30	TUT	188.30	56.3%
Ford Otosan	347,050	7,685	1.8%	1.4%	10%	-17%	132.16	TUT	98.90	33.6%
Kordsa	12,790	283	---	---	36%	2%	77.80	TUT	65.75	18.3%
Tofaş	160,375	3,552	1.1%	0.8%	39%	4%	369.00	AL	329.75	14.7%
Türk Traktör	45,806	1,014	---	---	-12%	-34%	635.00	TUT	457.75	38.7%
Otokar	47,940	1,062	---	0.3%	-18%	-38%	540.00	TUT	399.50	35.2%
Brisa	27,979	620	---	---	7%	-20%	109.90	TUT	91.70	19.8%
Sağlık										
Lokman Hekim	3,488	77	---	---	-16%	-37%	25.50	AL	16.15	57.9%
Meditera Tıbbi Malzeme	3,796	84	---	---	11%	-17%	45.50	TUT	31.90	42.6%
MİP Sağlık	93,882	2,079	---	0.8%	29%	-3%	640.00	AL	491.50	30.2%
Selçuk Eczacıları	68,310	1,513	---	---	27%	-9%	109.56	TUT	110.00	-0.4%
Perakende ve Toptan										
BİM	470,400	10,417	9.4%	7.0%	46%	9%	873.00	AL	784.00	11.4%
Bizim Toptan	2,443	54	---	---	17%	-12%	36.00	TUT	30.36	18.6%
Ebebek Mağazacılık	12,144	269	---	---	36%	2%	99.00	AL	75.90	30.4%
Mavi Giyim	36,277	803	---	0.6%	9%	-18%	61.23	AL	45.66	34.1%
Migros	125,652	2,783	1.9%	1.4%	33%	0%	951.00	AL	694.00	37.0%
Şok Marketler	32,957	730	---	0.4%	9%	-19%	80.00	AL	55.55	44.0%
Gıda ve İçecek										
Coca Cola İçecek	238,956	5,292	---	1.3%	45%	9%	110.00	AL	85.40	28.8%
TAB Gıda	71,986	1,594	---	0.3%	32%	-1%	380.00	AL	275.50	37.9%
Ülker	48,117	1,066	---	0.4%	21%	-10%	169.70	AL	130.30	30.2%
Armada Gıda	34,766	770	---	---	229%	146%	109.60	TUT	131.70	-16.8%
Ofis Yem Gıda	9,521	211	---	---	-6%	-29%	76.70	TUT	65.10	17.8%
Büyük Şeffir Gıda	4,055	90	---	---	-25%	-44%	20.28	AL	7.58	167.5%
Bezaz Eya ve Mobilya										
Arçelik	77,709	1,721	---	0.3%	14%	-15%	163.00	AL	115.00	41.7%
Vestel Beyaz Eya	11,616	257	---	---	-7%	-30%	9.50	TUT	7.26	30.9%
Vestel Elektronik	9,601	213	---	0.1%	0%	-25%	36.00	TUT	28.62	25.8%
Yataş	7,157	159	---	---	20%	-10%	65.00	AL	47.78	36.0%
Telekom & Teknoloji & Yazılım										
Aztek Teknoloji	4,970	110	---	---	21%	-10%	6.00	AL	4.97	20.7%
HİTİ Bilgisayar Hizmetleri	12,978	287	---	---	3%	-23%	77.00	AL	43.26	78.0%
İndeks Bilgisayar	8,400	186	---	---	42%	7%	14.00	AL	11.20	25.0%
Karel Elektronik	10,283	228	---	---	52%	14%	15.00	AL	12.76	17.6%
Logo Yazılım	14,811	328	---	---	4%	-22%	245.40	AL	155.90	57.4%
Turkcell	260,920	5,778	3.4%	2.5%	27%	-5%	174.40	AL	118.60	47.0%
Türk Telekom	231,700	5,131	0.9%	0.7%	15%	-14%	83.00	AL	66.20	25.4%
Savunma										
Aselsan	1,951,680	43,220	15.2%	11.3%	85%	38%	304.70	TUT	428.00	-28.8%
Yapı Malzemeleri										
Akçansa	40,146	889	---	---	27%	-5%	240.00	TUT	209.70	14.4%
Çimsa	55,790	1,235	---	0.5%	29%	-4%	64.26	AL	59.00	8.9%
Kalekim	16,808	372	---	---	3%	-23%	59.35	AL	35.89	65.4%
Havacılık										
Pegasus	93,750	2,076	1.2%	0.9%	-2%	-27%	305.50	AL	187.50	62.9%
TAV Havalimanları	105,352	2,333	1.5%	1.1%	-3%	-27%	425.50	AL	290.00	46.7%
Türk Hava Yolları	431,250	9,550	6.3%	4.7%	16%	-13%	404.90	AL	312.50	29.6%
GYO'lar										
Emlak GYO	82,460	1,826	1.2%	0.9%	6%	-21%	33.40	AL	21.70	53.9%
Torunlar GYO	106,000	2,347	---	---	43%	7%	118.30	AL	106.00	11.6%
Rönesans Gayrimenkul Yatırım Ortaklığı	63,056	1,396	---	---	38%	4%	310.10	AL	190.50	62.8%

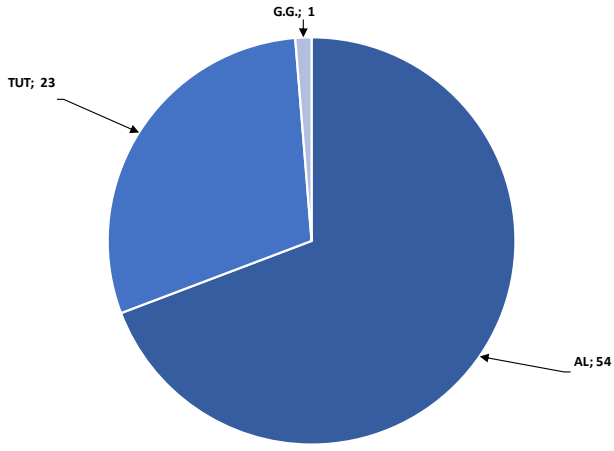
Kaynak: Deniz Yatırım Strateji ve Araştırma Bölümü hesaplamaları

83.8%

72.3%

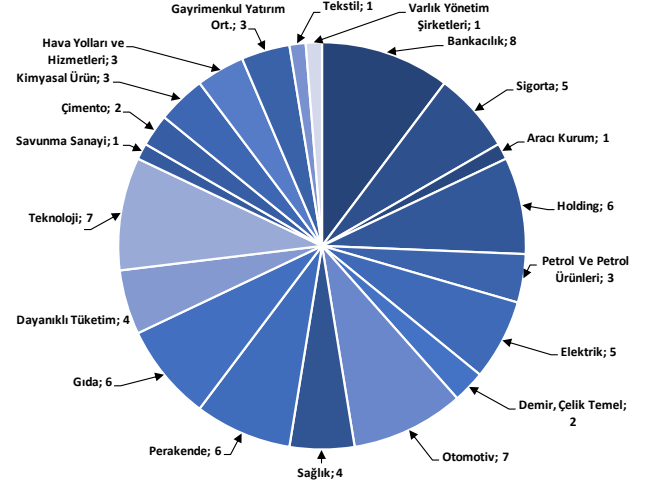
Strateji ve Araştırma Bölümü kapsamındaki hisselerle ait öneri dağılımı

Araştırma öneri dağılımı



Kaynak: Deniz Yatırım Strateji ve Araştırma Bölümü

Araştırma kapsamı sektörel dağılımı



Kaynak: Deniz Yatırım Strateji ve Araştırma Bölümü

Haftalık takvim

Haftalık Takvim, 04 - 10 Mayıs 2026

Tarih	Gün	Saat	Ülke	Olay	Beklenti	Önceki
04 Mayıs	Pazartesi	10:00	TR	S&P Global/ICI İmalat PMI	--	47.9
		10:00	TR	TÜFE (Yıllık)	31.39%	30.87%
		10:00	TR	TÜFE (Aylık)	3.40%	1.94%
		10:00	TR	ÜFE (Aylık)	--	2.30%
		10:00	TR	ÜFE (Yıllık)	--	28.08%
		11:00	EUR	S&P Küresel Euro Bölgesi İmalat PMI	52.1	52.2
		17:00	ABD	Fabrika Siparişleri	-0.10%	0.00%
		17:00	ABD	Dayanıklı Mal Siparişleri	--	0.80%
05 Mayıs	Salı	14:30	TR	Efektif Döviz Kuru	--	104.61
		15:30	ABD	Ticaret Dengesi	-\$59.7b	-\$57.3b
		16:45	ABD	S&P Küresel ABD Hizmet PMI	--	51.3
		16:45	ABD	S&P Küresel ABD Bileşik PMI	--	52
		17:00	ABD	ISM Hizmet Endeksi	53.9	54
		17:00	ABD	Yeni Konut Satışları	668k	--
		17:00	ABD	Yeni Konut Satışları (Aylık)	--	-17.60%
		17:00	ABD	ISM İmalat Dışı İstihdam	50	45.2
		17:00	ABD	İş İmkanları (JOLTS)	6700k	6882k
06 Mayıs	Çarşamba	11:00	EUR	S&P Küresel Euro Bölgesi Hizmet PMI	47.4	47.4
		11:00	EUR	S&P Küresel Euro Bölgesi Bileşik PMI	48.6	48.6
		12:00	EUR	ÜFE (Aylık)	--	-0.70%
		12:00	EUR	ÜFE (Yıllık)	--	-3.00%
		15:15	ABD	ADP Tarım Dışı İstihdam Değişikliği	--	62k
07 Mayıs	Perşembe	12:00	EUR	Perakende Satışlar (Aylık)	0.10%	-0.20%
		12:00	EUR	Perakende Satışlar (Yıllık)	--	1.70%
		14:30	TR	Yabancı Net Tahvil Yatırımı	--	\$194m
		14:30	TR	Yabancı Net Hisse Senedi Yatırımı	--	\$328m
		15:30	ABD	Tarım Dışı Üretkenlik	--	1.80%
		15:30	ABD	Birim İşçilik Maliyetleri	--	4.40%
		15:30	ABD	İşsizlik Başvurusu Başvuruları	--	--
		17:00	ABD	İnşaat Harcamaları (Aylık)	--	-0.30%
		18:00	ABD	NY Fed 1 Yıllık Enflasyon Beklentileri	--	3.42%
		08 Mayıs	Cuma	10:00	TR	Sanayi Üretimi (Aylık)
10:00	TR			Sanayi Üretimi (Yıllık)	--	2.20%
15:30	ABD			Tarım Dışı İstihdam	63k	178k
15:30	ABD			Özel Tarım Dışı İstihdam	80k	186k
15:30	ABD			Ortalama Saatlik Kazançlar (Aylık)	0.30%	0.20%
15:30	ABD			Ortalama Saatlik Kazançlar (Yıllık)	3.80%	3.50%
15:30	ABD			İşsizlik Oranı	4.30%	4.30%
15:30	ABD			İşgücü Katılım Oranı	62.00%	61.90%
15:30	ABD			İşsizlik Oranı	--	8.00%
17:00	ABD			Michigan Üni. Tüketici Hissiyatı	48.8	49.8
17:00	ABD			Michigan Üni. Tüketici Beklentileri	--	48.1
17:00	ABD	Toptan Satış Stokları (Aylık)	--	1.40%		

09 - 10 Mayıs Hafta sonu

*(M.A.):Mevsimsellikten arındırılmış

Kaynak: Bloomberg, Deniz Yatırım Strateji ve Araştırma

Beklenen Finansal Açıklamalar

Tarih	Şirket
11 Mayıs	Bankaların konsolide olmayan sonuçları için son gün
20 Mayıs	Bankaların konsolide sonuçları için son gün
30 Nisan	Şirketlerin konsolide olmayan sonuçları için son gün
11 Mayıs	Şirketlerin konsolide sonuçları için son gün

Beklenen Finansal Açıklamalar

Tarih	Şirket	Matriks Net Kar Beklentisi*	Research Turkey Net Kar Beklentisi	Deniz Yatırım Net Kar Beklentisi
04 Mayıs	ENISA	2,192	2,192	--
	CCOLA	4,053	4,159	3,793
05 Mayıs	ISCTR	17,684	17,684	17,684
	MGROS	650	650	647
	FROTO	5,142	5,208	5,129
	HEKTS	-230	-230	-231
	OTKAR	-1,225	-1,226	-1,227
	TOASO	2,386	2,353	1,904
	BRISA	26	26	22
06 Mayıs	SAHOL	333	330	330
	TUPRS	3,730	3,808	4,162
	TTKOM	6,000	6,188	6,188
	AYGAZ	617	617	723
	MPARK	1,194	1,171	1,047
	VAKBN	14,305	14,313	14,185
07 Mayıs	AKSA	326	326	211
	HTTBT → USD	84	84	2
	SOKM	-344	-344	-250
	KLKIM	62	62	62
	BIZIM	--	--	-120
	DOHOL	1,246	--	873
08 Mayıs	ALBRK	933	930	936
	KCHOL	6,120	5,310	6,120
	ALARK	-281	-289	-239
	SISE	1,094	1,024	869
	HALKB	8,685	8,692	8,685
Mayıs ilk hafta	KRDMD	-121	-114	--
	ISMEN	1,710	--	1,641
	ARMGD	211	211	209

Kaynak: Research Turkey, Deniz Yatırım Strateji ve Araştırma
Sayılar milyon TL ifade etmektedir.

** YP raporlama yapanlar yanında belirtilmiştir.

*** Matriks Net kar beklentileri TL cinsinden verilmiştir

Yasal Uyarı

Bu rapor/e-posta içerisinde yer alan değerlendirmeler Deniz Yatırım Menkul Kıymetler A.Ş. tarafından, güvenilir olduğuna inanılan kaynaklardan elde edilen bilgi ve veriler kullanılarak genel nitelikte hazırlanmıştır. Raporunda yer alan ifadeler, mali durumunuz ile risk ve getiri tercihlerinize uygun olmayabilir ve hiçbir şekilde alış veya satış yapılması yönünde yönlendirme olarak değerlendirilmemelidir. Deniz Yatırım, bu bilgilerin doğru, eksiksiz ve değişmez olduğunu garanti etmemektedir. Bu sebeple, okuyucuların, bu raporlardan elde edilen bilgilere dayanarak hareket etmeden önce, bilgilerin doğruluğunu teyit etmeleri önerilir ve bu bilgilere dayanarak aldıkları kararlarda sorumluluk okuyucuların kendilerine aittir. Bilgilerin eksikliği ve yanlışlığından Deniz Yatırım hiçbir şekilde sorumlu tutulamaz. Ayrıca, Deniz Yatırım ve DenizBank Finansal Hizmetler Grubu çalışanları ve danışmanlarının, herhangi bir şekilde bu rapor/e-posta içerisinde yer alan bilgiler dolayısıyla ortaya çıkabilecek, doğrudan veya dolaylı zararlarla ilgili herhangi bir sorumluluğu yoktur. Burada yer alan bilgiler sermaye piyasası aracına yönelik bir yatırım tavsiyesi, alım-satım önerisi ya da getiri vaadi değildir ve yatırım danışmanlığı kapsamında yer almamaktadır. Yatırım Danışmanlığı hizmeti; yetkili kuruluşlar tarafından imzalanacak yatırım danışmanlığı sözleşmesi çerçevesinde kişilerin risk ve getiri tercihleri dikkate alınarak kişiye özel sunulmaktadır. Buradaki içeriğin hiçbir bölümü Deniz Yatırım Menkul Kıymetler A.Ş.'nin yazılı izni olmadan çoğaltılamaz, hiçbir şekilde ortamda yayımlanamaz, alıntı yapılamaz ve kullanılamaz. Sadece burada yer alan bilgilere dayanarak yatırım kararı verilmesi beklentilerinize uygun sonuçlar doğurmayabilir.

© DENİZ INVEST 2026

Derecelendirme

Deniz Yatırım Analistleri, her hisse senedi için bir veya birden fazla değerlendirme yöntemi kullanarak 12 aylık hedef değerler (fiyatlar) ve buna bağlı olarak potansiyel getirileri hesaplamaktadır. 12 ay derecelendirme sistemimiz; AL, TUT ve SAT olmak üzere 3 farklı genel yatırım tavsiyesi içerir.

AL: Hisse senedinin gelecek 12 ay toplam potansiyel getirisinin **en az %20 ve üzerinde** oluşması şeklindeki değerlendirme ifade etmektedir.

TUT: Hisse senedinin gelecek 12 ay toplam potansiyel getirisinin **%0-20 aralığında** oluşması şeklindeki değerlendirme ifade etmektedir.

SAT: Hisse senedinin gelecek 12 ay toplam potansiyel getirisinin **%0'dan daha düşük** seviyelerde oluşması şeklindeki değerlendirme ifade etmektedir.

Derecelendirme	Potansiyel Getiri (PG), 12-ay
AL	≥%20
TUT	%0-20
SAT	≤%0

Kaynak: Deniz Yatırım

Deniz Yatırım Analistleri, hisse senetlerini; potansiyel katalizörler, tetikleyici gelişmeler, riskler ile piyasa, sektör ve rakip firma gelişmeleri ışığında değerlendirmektedir. Analistlerimiz, genel yatırım tavsiyesinin kamuoyuyla paylaşılmasını takip eden süreçte hisse senetlerini titizlikle yakından takibe devam etmekte; ancak, hisse senedi fiyatındaki dalgalanmalardan ötürü değerler, derecelendirme sistemimizdeki sınırları aştığı takdirde, hisse senedi hakkında sundukları tavsiyeyi değiştirmemeyi ve/veya Gözden Geçirme (GG) sürecine almayı tercih edebilirler. Olası Gözden Geçirme (GG) durumunda, analistlerimiz açısından derecelendirme ve/öneri güncelleme noktasında herhangi bir zaman kısıtlaması kesinlikle söz konusu değildir. Kimi durumlarda, değerlendirme açısından, matematiksel olarak yükseliş potansiyeli veya düşüş riskinin doğması durumunda, analistlerimiz, AL-TUT-SAT önerilerinin dışında, sektör ve şirket ile ilgili genel gidişatı ve son gelişmeleri gözetenerek derecelendirmeye temel oluşturan potansiyel getiri seviyelerinin dışında önerilerde bulunma haklarını saklı tutarlar. Bu gibi durumlarda, bahse konu şirket(ler)in, içerisinde buldukları sektörün genel koşulları, muhtemel risk ve getiri başlıkları, açıklanan son finansallarındaki parametreler, politik ve jeopolitik gibi farklı birçok girdi gözetilerek değerlendirilme bulunabilir. Analistlerimiz, AL-TUT-SAT önerilerini belirlerken, sadece matematiksel değerlerin gözetildiği, mekanik bir süreç yürütmemektedirler.