

# günlük bülten

Tarih	BIST 100	Endeks değişim	İşlem hacmi, mio TRY	Hacim değişim
08.05.2026	15063	0.1%	234,729	3.1%
07.05.2026	15040	0.8%	227,685	-25.3%
06.05.2026	14917	2.9%	304,660	71.9%
05.05.2026	14496	0.9%	177,274	-9.0%
04.05.2026	14370		194,832	

Tarih	BIST 100	Endeks değişim	İşlem hacmi, mio USD	Hacim değişim
08.05.2026	333	0.1%	5,194	3.0%
07.05.2026	333	0.8%	5,042	-25.3%
06.05.2026	330	2.9%	6,749	71.8%
05.05.2026	321	0.8%	3,928	-9.1%
04.05.2026	319		4,320	

Kaynak: Deniz Yatırım Strateji ve Araştırma Bölümü hesaplamaları

Piyasa özeti					
Yerel piyasa	Kapanış	Önceki	Değişim	Yıl başlangıcı	Değişim
BIST 30	17207	17196	0.1%	12224	40.8%
BIST 100	15063	15040	0.1%	11262	33.8%
USDTRY	45.36	45.31	0.1%	42.96	5.6%
EURTRY	53.48	53.17	0.6%	50.52	5.9%
GBPTRY	61.89	61.52	0.6%	57.92	6.8%
Sepet kur	49.42	49.24	0.4%	46.74	5.7%
2y TR tahvil	40.65%	40.83%	-18	36.84%	381
10y TR tahvil	33.60%	33.26%	34	28.96%	464
AOFM	40.00%	40.00%	0	38.00%	200
5y CDS	228	229	0	204	24

FX	Kapanış	Önceki	Değişim	Yıl başlangıcı	Değişim
EURUSD	1.1787	1.1726	0.5%	1.1746	0.3%
GBPUSD	1.3631	1.3555	0.6%	1.3475	1.2%
USDJPY	156.68	156.93	-0.2%	156.71	0.0%

Emtia	Kapanış	Önceki	Değişim	Yıl başlangıcı	Değişim
Ons altın, USD	4,715	4,686	0.6%	4,319	9.2%
Ons gümüş, USD	80.34	78.46	2.4%	71.66	12.1%
Brent, USD	101.29	100.06	1.2%	60.85	66.5%

Global endeksler	Kapanış	Önceki	Değişim	Yıl başlangıcı	Değişim
Dow Jones	49609	49597	0.0%	48063	3.2%
S&P 500	7399	7337	0.8%	6846	8.1%
Nasdaq Comp.	26247	25806	1.7%	23242	12.9%
DAX	24339	24664	-1.3%	24490	-0.6%
FTSE 100	10233	10277	-0.4%	9931	3.0%

Kaynak: Deniz Yatırım Strateji ve Araştırma Bölümü hesaplamaları

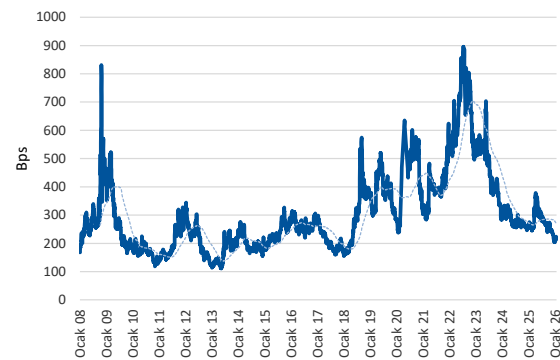
## En çok yükselenler & düşenler (BIST 100)

En çok yükselenler	Hisse kodu	Son kapanış	Gün deę.	Hacim, mio TRY
Altınay Savunma Teknolojileri	ALTNY	19.48	10.0%	1,344
Kiler Holding	KLRHO	134.60	10.0%	1,790
Hektaş	HEKTS	4.44	9.9%	1,490
Efor Yatırım	EFOR	13.57	9.4%	4,428
Cvk Maden İşletmeleri	CVKMD	40.40	8.5%	2,356
Ereğli Demir Çelik	EREGL	41.26	7.2%	10,793

En çok düşenler	Hisse kodu	Son kapanış	Gün deę.	Hacim, mio TRY
Destek Finans Faktoring	DSTKF	2,498.00	-10.0%	5,268
Şok Marketler Ticaret	SOKM	51.70	-6.9%	1,564
Pasifik Eurasia Lojistik Dış Ticaret	PASEU	103.30	-5.6%	1,126
Oyak Çimento Fabrikaları	OYAKC	23.66	-5.4%	1,306
Pasifik Gayrimenkul Yatırım Ortaklığı	PSGYO	3.19	-4.8%	1,255
İzdemir Enerji Elektrik Üretim	IZENR	10.42	-3.1%	392

## 5 Yıllık Ülke Risk Primi (CDS) (baz puan)



## Piyasa yorumu:

Bu sabah negatif açılış ve sonrasında 14900– 15300 arasında işlem aktivitesi bekliyoruz.

Cuma günü endeks +0.15% değişimle 15.063 seviyesinde kapattı. İşlem hacmi yüksek seviyede gerçekleşti.

Günlük Bültenimizin ilerleyen sayfalarında detaylı şekilde görebileceğiniz **Seçilmiş İndikatörler Puanlama Sistemimize** göre bugün öne çıkan ilk 5 hisse senedi: **ALARK, BALSU, BTCIM, ECILC ve EKGYO**. İlgili sayfada sistemimizin metodolojisini ve uyarı notunu okumanızı önemle belirtmek isteriz.

Son iş günü kapanışına göre, eşit dağıtım oranı ile oluşturulan Deniz Yatırım Model Portföyümüz günlük bazda %0.01, BIST 100 endeksi ise %0.15 seviyelerinde performans sergilemiştir.

*Strateji ve Araştırma Bölümümüzün hazırladığı teknik takip bültenine ulaşmak için lütfen aşağıdaki başlığa tıklayınız.*

[BIST Teknik Takip Bülteni, 11.05.2026](#)

**1Ç26 beklentilerimizi için yayımladık: [1Ç26 Kar Tahminlerimiz](#)**

Araştırma kapsamımızda yer alan şirketler için genişletilmiş kar tahmin raporumuzu yayımladık:

[1Ç26 Kar Tahmin Raporu \(Toplulaştırılmış\)](#)

**1Ç26 bilanço döneminde güçlü finansalları ile öne çıkabilecek şirketleri sizler için belirledik: [1Ç26'da Öne Çıkanlar](#)**

## Bugünün haberleri:

### Piyasa gelişmesi

- BIST Hacim Takip Analizleri (Hacim Avcıları)
- Araştırma kapsamımızda yer alan şirketlere ait sektörel ciro, FAVÖK ve net kar değişim beklentilerimiz, **1Ç26**

### Hisse senetleri

- **KOTON:** Telekonferans Notu
- **KCHOL:** Bilanço değerlendirmesi / sınırlı olumsuz
- **KRDMD:** Bilanço değerlendirmesi / olumlu
- **ENKAI:** Bilanço değerlendirmesi / sınırlı olumsuz
- **ANHYT:** Nisan ayı prim üretimi / nötr
- **AKGRT:** Nisan ayı prim üretimi / sınırlı olumlu
- **THYAO:** 2025'in %2,9 gerisinde toplam yolcu sayısı / sınırlı olumsuz

- **HALKB:** Bilanço deęerlendirmesi / ntr
- **ALBRK:** Bilanço deęerlendirmesi / ntr
- **HTTBT:** Bilanço deęerlendirmesi / ntr
- **SISE:** Bilanço deęerlendirmesi / olumlu
- **YATAS:** Bilanço deęerlendirmesi / olumsuz
- **EBEBK:** Aylık satılan rn adedi bildirim – Nisan 2026 / sınırlı olumlu
- **MEDTR:** Bilanço deęerlendirmesi / olumsuz
- **AZTEK:** Bilanço deęerlendirmesi / olumsuz

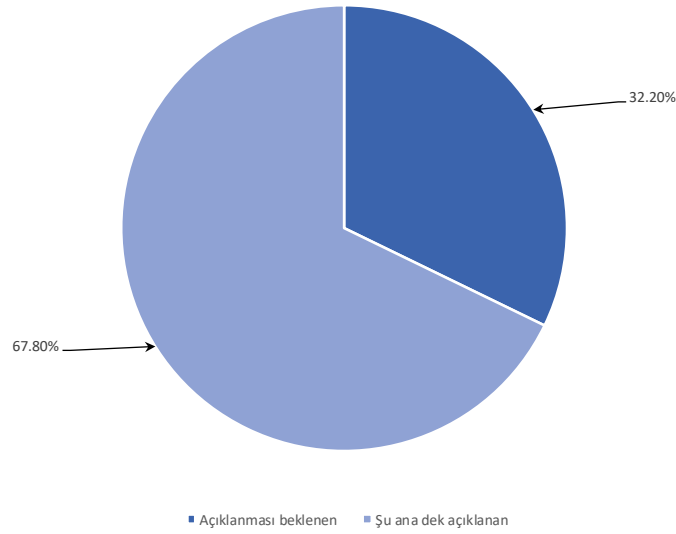
## 1Ç26 beklentileri

- **DOAS:** Doğu Otomotiv bugün piyasa kapanışının ardından 1Ç26 finansal sonuçlarını açıklayacak. Beklentimiz Şirket'in 48.170 milyon TL satış geliri, 2.867 milyon TL FAVÖK ve 352 milyon TL net kar açıklaması yönünde. Piyasa beklentisi ise Şirket'in 50.291 milyon TL satış geliri, 3.112 milyon TL FAVÖK ve 546 milyon TL net kar açıklaması yönünde.
- **PGSUS:** Pegasus Hava Taşımacılığı bugün piyasa kapanışının ardından 1Ç26 finansal sonuçlarını açıklayacak. Beklentimiz Şirket'in 32.714 milyon TL satış geliri, -654 milyon TL FAVÖK ve 9.340 milyon TL net zarar açıklaması yönünde. Piyasa beklentisi ise Şirket'in 32.226 milyon TL satış geliri, -673 milyon TL FAVÖK ve 8.599 milyon TL net zarar açıklaması yönünde.
- **TCELL:** Turkcell bugün piyasa kapanışının ardından 1Ç26 finansal sonuçlarını açıklayacak. Beklentimiz Şirket'in 67.566 milyon TL satış geliri, 28.107 milyon TL FAVÖK ve 4.247 milyon TL net kar açıklaması yönünde. Piyasa beklentisi ise Şirket'in 67.273 milyon TL satış geliri, 27.582 milyon TL FAVÖK ve 4.252 milyon TL net kar açıklaması yönünde.
- **ULKER:** Ülker bugün piyasa kapanışının ardından 1Ç26 finansal sonuçlarını açıklayacak. Beklentimiz Şirket'in 33.680 milyon TL satış geliri, 4.198 milyon TL FAVÖK ve 1.532 milyon TL net kar açıklaması yönünde. Piyasa beklentisi ise Şirket'in 33.861 milyon TL satış geliri, 4.358 milyon TL FAVÖK ve 1.125 milyon TL net kar açıklaması yönünde.
- **İNDES:** İndeks Bilgisayar bugün piyasa kapanışının ardından 1Ç26 finansal sonuçlarını açıklayacak. Beklentimiz Şirket'in 29.087 milyon TL satış geliri, 1.034 milyon TL FAVÖK ve 142 milyon TL net kar açıklaması yönünde. Piyasa beklentisi ise Şirket'in 29.332 milyon TL satış geliri, 1.046 milyon TL FAVÖK ve 142 milyon TL net kar açıklaması yönünde.
- **BIMAS:** Bim Birleşik Mağazalar bugün piyasa kapanışının ardından 1Ç26 finansal sonuçlarını açıklayacak. Beklentimiz Şirket'in 208.404 milyon TL satış geliri, 8.128 milyon TL FAVÖK ve 4.150 milyon TL net kar açıklaması yönünde. Piyasa beklentisi ise Şirket'in 208.222 milyon TL satış geliri, 8.272 milyon TL FAVÖK ve 3.915 milyon TL net kar açıklaması yönünde.
- **ALKIM:** Alkim Kimya bugün piyasa kapanışının ardından 1Ç26 finansal sonuçlarını açıklayacak. Şirket'e yönelik beklentimiz bulunmamaktadır. Piyasa beklentisi ise yer almamaktadır.
- **LOGO:** Logo Yazılım bugün piyasa kapanışının ardından 1Ç26 finansal sonuçlarını açıklayacak. Beklentimiz Şirket'in 1.522 milyon TL satış geliri, 535 milyon TL FAVÖK ve 35 milyon TL net kar açıklaması yönünde. Piyasa beklentisi ise Şirket'in 1.522 milyon TL satış geliri, 532 milyon TL FAVÖK ve 28 milyon TL net kar açıklaması yönünde.

## Açıklanan bilançolar & BISTTUM payı

- İçerisinde bulunduğumuz finansal raporlama döneminde şu ana dek açıklanan BISTTUM bilançolarına ait MCAP büyüklüğü 14.088 trilyon TL olmuştur.
- Yine aynı finansal raporlama döneminde şu ana dek açıklanan BISTTUM bilançolarına ait MCAP büyüklüğü YP cinsinden ise 255.7 milyar USD düzeyindedir.
- Hesaplamalarımıza göre, şu ana dek açıklanan bilançoların toplam BISTTUM MCAP payı ise %67.8 olmuştur.

Şu ana dek finansal sonuç açıklayan ve açıklanması beklenen şirketlerin mcap oranları



Kaynak: Deniz Yatırım Strateji ve Araştırma

## Piyasa notu

ABD hisse senedi piyasaları, güçlü istihdam verilerinin desteğiyle rekor seviyelere ulaştı. S&P 500 endeksi haftalık yükseliş serisini altıncı haftaya taşıırken, Nasdaq teknoloji ve yarı iletken hisselerindeki güçlü alımlarla pozitif ayrıştı. Bununla birlikte, İran-ABD hattında artan gerilim ve yükselen petrol fiyatları yeni haftaya ilişkin risk iştahını baskılıyor. Trump'ın İran'ın savaşı sona erdirmeye yönelik teklifini "tamamen kabul edilemez" olarak değerlendirmesi sonrası petrol fiyatları gece işlemlerinde yükselirken, ABD vadeli endeksleri haftaya hafif satıcılı başladı. Petrol fiyatlarındaki yükselişin kalıcı hale gelmesi durumunda, enflasyon beklentileri ve Fed'in faiz indirim sürecine yönelik beklentiler üzerinde baskı oluşabileceği değerlendiriliyor.

Makroekonomik veri tarafında ise Nisan ayı istihdam verilerinin beklentilerin üzerinde artış göstermesi, iş gücü piyasasına yönelik yavaşlama endişelerini hafifletti. Tarım dışı istihdamın 115 bin kişi artması ve işsizlik oranının %4,3 seviyesinde sabit kalması, ABD ekonomisinin risklere rağmen dirençli görünümünü koruduğuna işaret etti. Verilerin ardından piyasada Fed'in mevcut sıkı duruşunu koruyabileceği beklentisi güç kazandı. Haftanın devamında açıklanacak ABD TÜFE ve ÜFE verileri, özellikle enerji fiyatlarındaki yükselişin enflasyon üzerindeki etkisini görmek açısından yakından takip edilecek.

Yurt içinde ise Borsa İstanbul'da rekor seviyelerin ardından kar satışlarının etkili olduğu bir seyir izlendi. Güne düşüşle başlayan BIST 100 endeksi, gün içerisinde 15.167 puan ile tarihi zirvesini test ederken, günü %0,15 yükselişle 15.062,65 puandan tamamladı. Haftalık bazda ise endeks %4,29 değer kazanırken, bankacılık endeksi %3,65, holding endeksi %5,81 ve sanayi endeksi %5,78 yükseldi. Günlük bazda sektör endeksleri içerisinde en güçlü performansı %4 yükselişle metal ana sanayi gösterirken, finansal kiralama faktoring sektörü %9,21 düşüşle en zayıf performansı sergiledi. Günün en çok yükselen hissesi %9,99 ile Altınay Savunma olurken, en fazla değer kaybeden hisse %9,98 ile Destek Finans Faktoring oldu. İşlem hacmi 235 milyar TL'ye yaklaşırken, en çok işlem gören hisseler SASA Polyester, Türk Hava Yolları ve Astor Enerji oldu.

Makro veri tarafında Mart ayında sanayi üretimi mevsim ve takvim etkilerinden arındırılmış olarak aylık bazda %0,8, yıllık bazda ise %3,3 daraldı. Takvim etkilerinden arındırılmış veri yıllık bazda %1,1 daralmaya işaret ederken, ilk çeyrek genelinde sanayi üretimi çeyreklik bazda sınırlı toparlanma göstermesine rağmen yıllık bazda zayıf seyrini sürdürdü. Sanayi üretimindeki yatay görünüm, ekonomik aktivitede ivme kaybının sürdüğüne işaret ediyor.

Öte yandan Sermaye Piyasası Kurulu, ABD-İran savaşı sonrası piyasalardaki oynaklık nedeniyle 1 Mart'tan bu yana uygulanan açığa satış yasağının süresini 26 Mayıs 2026 seans sonuna kadar uzattı. İçeride haftanın en önemli gündem maddesi ise Perşembe günü açıklanacak yılın ikinci Enflasyon Raporu olacak. Özellikle yüksek gelen Nisan enflasyonu sonrasında piyasada, TCMB'nin yıl sonu enflasyon tahmin bandında ve orta noktasında yukarı yönlü revizyona gidebileceği beklentileri güç kazanmış durumda.

## Piyasa gelişmesi

### BIST Hacim Takip Analizleri (Hacim Avcıları)

- BIST30 içerisinde TL bazlı işlem hacmi en yüksek ilk 5 hisse sırasıyla; **31,517 milyon TL ile SASA, 16,348 milyon TL ile THYAO, 11,683 milyon TL ile ASTOR, 10,793 milyon TL ile EREGL, 9,914 milyon TL ile AKBNK** şeklindedir.
- Söz konusu hisselerin TL bazlı yıl başından bugüne ortalama işlem hacimleri sırasıyla; **8,554 milyon TL ile SASA, 16,712 milyon TL ile THYAO, 7,086 milyon TL ile ASTOR, 5,404 milyon TL ile EREGL, 9,209 milyon TL ile AKBNK** şeklindedir.
- Söz konusu hisselerin yıl başından bugüne ortalama hacimlerine uzaklıkları son kapanışları itibarıyla sırasıyla; **SASA için 268.4%, THYAO için -2.2%, ASTOR için 64.9%, EREGL için 99.7%, AKBNK için 7.7%** şeklindedir.
- Yıl başından bu yana ortalama hacim uzaklığının üzerinde kalan ilk 5 hisse; **SASA 268.4%, DSTKF, 207.6%, EREGL 99.7%, SISE 94.3%, ASTOR 64.9%** olurken hacim uzaklığının altında kalan 5 hisse ise; **KCHOL -33.8%, PGSUS -36.5%, ASELS -39.7%, MGROS -40.3%, AEFES -45.2%** olarak karşımıza çıkmaktadır.
- 2026 maksimum hacim seviyesine en yakın ilk 5 hisse sırasıyla; **0% ile DSTKF, -7.4% ile SASA, -27.4% ile EREGL, -32.8% ile FROTO, -37.9% ile TTKOM** şeklindedir.
- 2026 maksimum hacim seviyesine en uzak ilk 5 hisse sırasıyla; **-77.6% ile ASELS, -78.6% ile PGSUS, -78.7% ile EKGYO, -78.8% ile MGROS, -82% ile AEFES** şeklindedir.
- 2026 minimum hacim seviyesine en yakın ilk 5 hisse sırasıyla; **56% ile MGROS, 78.1% ile BIMAS, 78.1% ile ASELS, 81.2% ile KCHOL, 92.9% ile AEFES** yer almaktadır.
- 2026 minimum hacim seviyesine en uzak ilk 5 hisse sırasıyla; **2782.3% ile SASA, 1195.3% ile EREGL, 1054.5% ile DSTKF, 758.3% ile TAVHL, 619.2% ile TTKOM** olarak karşımıza çıkmaktadır.

## Araştırma kapsamımızda yer alan şirketlere ait sektörel ciro, FAVÖK ve net kar değişim beklentilerimiz, 1Ç26

- ✓ 1Ç26 döneminde araştırma kapsamımızda yer alan ve tahmin yapabildiğimiz şirketlere ait sektörler arasında **çeyrek** bazda en yüksek satış geliri artışı %115 ile **Tarım Kimyasalları** sektöründe gerçekleşmiştir. En zayıf performans gösteren sektör ise %-63 ile **Teknoloji** olmuştur.
- ✓ Yine bu dönemde **çeyrek** bazda en yüksek FAVÖK artışı %44 ile **Biracılık Ve Meşrubat** sektöründe gerçekleşmiştir. En zayıf performans gösteren sektör ise %-68 ile **Seramik** olmuştur.
- ✓ Net kar kaleminde ise en yüksek artış %899 ile **Gıda** sektöründe gerçekleşmiştir. En zayıf performans gösteren sektör ise %-89 ile **Mobilya** olmuştur.
- ✓ 1Ç26 döneminde araştırma kapsamımızda yer alan ve tahmin yapabildiğimiz şirketlere ait sektörler arasında **yıllık** bazda en yüksek satış geliri artışı %21 ile **Bilgisayar Toptancılığı** sektöründe gerçekleşmiştir. En zayıf performans gösteren sektör ise %-18 ile **Tarım Kimyasalları** sektöründe olmuştur.
- ✓ Yine bu dönemde yıllık bazda en yüksek FAVÖK artışı %81 ile **Otomotiv Lastiği** sektöründe gerçekleşmiştir. En zayıf performans gösteren sektör ise %-35 ile **Seramik** olmuştur.
- ✓ Net kar kaleminde ise en yüksek artış %163 ile **Çimento** sektöründe gerçekleşmiştir. En zayıf performans gösteren sektör ise %-94 ile **Demir, Çelik Temel** olmuştur.

1Ç26 (T) Sıfır olan kalemlerde tahmin yapılmamıştır.				4Ç25				Çeyrek Δ				Sadece mutlak değişimleri ifade eder.			
Sektör	Net satış geliri, çeyrek	FAVÖK, çeyrek	Net kar, çeyrek	Sektör	Net satış geliri, çeyrek	FAVÖK, çeyrek	Net kar, çeyrek	Sektör	Net satış geliri	FAVÖK	Net kar	Sektör	Net satış geliri	FAVÖK	Net kar
Cam	55,126	2,930	869	Cam	60,722	3,225	4,275	Cam	-9%	-9%	-80%	Cam	-9%	-9%	-80%
Çimento	17,232	1,871	325	Çimento	20,043	3,710	956	Çimento	-14%	-50%	-66%	Çimento	-14%	-50%	-66%
Dayanıklı Tüketim	131,774	7,926	-435	Dayanıklı Tüketim	141,012	7,210	-1,804	Dayanıklı Tüketim	-7%	-10%	-76%	Dayanıklı Tüketim	-7%	-10%	-76%
Demir, Çelik Temel	15,664	1,802	-118	Demir, Çelik Temel	18,069	2,599	-751	Demir, Çelik Temel	-13%	-31%	-84%	Demir, Çelik Temel	-13%	-31%	-84%
Gıda	49,749	6,827	1,911	Gıda	48,562	6,874	191	Gıda	2%	-1%	899%	Gıda	2%	-1%	899%
Holding	0	0	7,323	Holding	613,454	97,174	15,222	Holding	a.d.	a.d.	-52%	Holding	a.d.	a.d.	-52%
İnşaat, Taahhüt	0	0	-239	İnşaat, Taahhüt	1,536	-1,159	-963	İnşaat, Taahhüt	a.d.	a.d.	-75%	İnşaat, Taahhüt	a.d.	a.d.	-75%
Mobilya	6,333	634	30	Mobilya	7,251	1,106	266	Mobilya	-13%	-43%	-89%	Mobilya	-13%	-43%	-89%
Otomotiv	350,749	13,880	5,028	Otomotiv	500,544	24,294	13,543	Otomotiv	-30%	-43%	-63%	Otomotiv	-30%	-43%	-63%
Otomotiv Lastiği	12,031	1,833	22	Otomotiv Lastiği	11,887	2,345	-160	Otomotiv Lastiği	1%	-22%	a.d.	Otomotiv Lastiği	1%	-22%	a.d.
Perakende	411,714	14,369	4,489	Perakende	417,824	28,204	7,088	Perakende	-1%	-49%	-37%	Perakende	-1%	-49%	-37%
Petrol Ve Petrol Ürünleri	285,182	18,049	4,830	Petrol Ve Petrol Ürünleri	275,717	14,706	3,992	Petrol Ve Petrol Ürünleri	3%	23%	21%	Petrol Ve Petrol Ürünleri	3%	23%	21%
Seramik	2,083	282	62	Seramik	3,305	879	385	Seramik	-37%	-68%	-84%	Seramik	-37%	-68%	-84%
Teknoloji	35,804	9,096	5,022	Teknoloji	96,044	26,432	19,657	Teknoloji	-63%	-66%	-74%	Teknoloji	-63%	-66%	-74%
Turizm	1,170	205	-30	Turizm	1,331	354	-12	Turizm	-12%	-42%	158%	Turizm	-12%	-42%	158%
Sağlık	17,306	4,750	1,072	Sağlık	16,851	5,169	1,441	Sağlık	3%	-8%	-26%	Sağlık	3%	-8%	-26%
İletişim	131,798	54,283	10,435	İletişim	141,756	57,540	4,745	İletişim	-7%	-6%	120%	İletişim	-7%	-6%	120%
Elektrik	696	463	136	Elektrik	672	418	86	Elektrik	4%	11%	57%	Elektrik	4%	11%	57%
Tekstil, Entegre	8,260	793	-274	Tekstil, Entegre	9,923	1,729	-974	Tekstil, Entegre	-17%	-54%	-72%	Tekstil, Entegre	-17%	-54%	-72%
Biracılık Ve Meşrubat	52,012	8,790	3,793	Biracılık Ve Meşrubat	39,285	6,090	-666	Biracılık Ve Meşrubat	32%	44%	a.d.	Biracılık Ve Meşrubat	32%	44%	a.d.
Tarım Kimyasalları	2,251	45	-231	Tarım Kimyasalları	1,048	-513	-1,602	Tarım Kimyasalları	115%	a.d.	-86%	Tarım Kimyasalları	115%	a.d.	-86%
Bilgisayar Toptancılığı	29,087	1,034	142	Bilgisayar Toptancılığı	29,920	1,307	188	Bilgisayar Toptancılığı	-3%	-21%	-24%	Bilgisayar Toptancılığı	-3%	-21%	-24%
İletişim Cihazları	4,498	244	-306	İletişim Cihazları	6,242	479	3	İletişim Cihazları	-28%	-49%	a.d.	İletişim Cihazları	-28%	-49%	a.d.
Endüstriyel Tekstil	10,425	1,904	211	Endüstriyel Tekstil	8,789	2,577	1,455	Endüstriyel Tekstil	19%	-26%	-85%	Endüstriyel Tekstil	19%	-26%	-85%

1Ç26 (T) Sıfır olan kalemlerde tahmin yapılmamıştır.				1Ç25				Yıllık Δ				Sadece mutlak değişimleri ifade eder.			
Sektör	Net satış geliri, çeyrek	FAVÖK, çeyrek	Net kar, çeyrek	Sektör	Net satış geliri, çeyrek	FAVÖK, çeyrek	Net kar, çeyrek	Sektör	Net satış geliri	FAVÖK	Net kar	Sektör	Net satış geliri	FAVÖK	Net kar
Cam	55,126	2,930	869	Cam	59,497	3,523	1,641	Cam	-7%	-17%	-47%	Cam	-7%	-17%	-47%
Çimento	17,232	1,871	325	Çimento	17,277	1,675	124	Çimento	0%	12%	163%	Çimento	0%	12%	163%
Dayanıklı Tüketim	131,774	7,926	-435	Dayanıklı Tüketim	142,797	7,490	-2,146	Dayanıklı Tüketim	-8%	6%	-80%	Dayanıklı Tüketim	-8%	6%	-80%
Demir, Çelik Temel	15,664	1,802	-118	Demir, Çelik Temel	18,861	1,453	-1,939	Demir, Çelik Temel	-17%	24%	-94%	Demir, Çelik Temel	-17%	24%	-94%
Gıda	49,749	6,827	1,911	Gıda	49,493	9,475	3,812	Gıda	1%	-28%	-50%	Gıda	1%	-28%	-50%
Holding	0	0	7,323	Holding	541,035	78,937	-6,378	Holding	a.d.	a.d.	a.d.	Holding	a.d.	a.d.	a.d.
İnşaat, Taahhüt	0	0	-239	İnşaat, Taahhüt	1,641	-270	-3,034	İnşaat, Taahhüt	a.d.	a.d.	-92%	İnşaat, Taahhüt	a.d.	a.d.	-92%
Mobilya	6,333	634	30	Mobilya	5,975	527	-50	Mobilya	6%	20%	-43%	Mobilya	6%	20%	-43%
Otomotiv	350,749	13,880	5,028	Otomotiv	324,319	18,211	8,763	Otomotiv	8%	-24%	a.d.	Otomotiv	8%	-24%	a.d.
Otomotiv Lastiği	12,031	1,833	22	Otomotiv Lastiği	10,678	1,014	-662	Otomotiv Lastiği	13%	81%	a.d.	Otomotiv Lastiği	13%	81%	a.d.
Perakende	411,714	14,369	4,489	Perakende	385,258	11,879	3,949	Perakende	7%	21%	14%	Perakende	7%	21%	14%
Petrol Ve Petrol Ürünleri	285,182	18,049	4,830	Petrol Ve Petrol Ürünleri	256,050	12,772	-3,229	Petrol Ve Petrol Ürünleri	11%	31%	a.d.	Petrol Ve Petrol Ürünleri	11%	31%	a.d.
Seramik	2,083	282	62	Seramik	2,316	433	182	Seramik	-10%	-4%	-66%	Seramik	-10%	-4%	-66%
Teknoloji	35,804	9,096	5,022	Teknoloji	31,194	7,246	3,933	Teknoloji	15%	26%	28%	Teknoloji	15%	26%	28%
Turizm	1,170	205	-30	Turizm	1,104	180	-35	Turizm	6%	14%	-14%	Turizm	6%	14%	-14%
Sağlık	17,306	4,750	1,072	Sağlık	16,524	4,105	1,562	Sağlık	5%	16%	-31%	Sağlık	5%	16%	-31%
İletişim	131,798	54,283	10,435	İletişim	119,095	49,176	10,752	İletişim	11%	10%	-3%	İletişim	11%	10%	-3%
Elektrik	696	463	136	Elektrik	728	490	175	Elektrik	-4%	-5%	-22%	Elektrik	-4%	-5%	-22%
Tekstil, Entegre	8,260	793	-274	Tekstil, Entegre	8,344	471	-511	Tekstil, Entegre	-1%	68%	-46%	Tekstil, Entegre	-1%	68%	-46%
Biracılık Ve Meşrubat	52,012	8,790	3,793	Biracılık Ve Meşrubat	47,318	5,605	1,669	Biracılık Ve Meşrubat	10%	57%	127%	Biracılık Ve Meşrubat	10%	57%	127%
Tarım Kimyasalları	2,251	45	-231	Tarım Kimyasalları	2,734	-342	-750	Tarım Kimyasalları	-18%	a.d.	-69%	Tarım Kimyasalları	-18%	a.d.	-69%
Bilgisayar Toptancılığı	29,087	1,034	142	Bilgisayar Toptancılığı	24,039	858	120	Bilgisayar Toptancılığı	21%	20%	18%	Bilgisayar Toptancılığı	21%	20%	18%
İletişim Cihazları	4,498	244	-306	İletişim Cihazları	4,286	182	-460	İletişim Cihazları	5%	35%	-33%	İletişim Cihazları	5%	35%	-33%
Endüstriyel Tekstil	10,425	1,904	211	Endüstriyel Tekstil	9,010	1,245	290	Endüstriyel Tekstil	16%	53%	-27%	Endüstriyel Tekstil	16%	53%	-27%

Deniz Yatırım Strateji & Araştırma

Tablo renklendirmesine; net satış geliri bir önceki çeyrek, FAVÖK ve net kar ise bir önceki yıla ait dönemle karşılaştırılarak yapılmıştır.

Dönem	Sektör	1Ç25	1Ç25	1Ç25	4Ç25	4Ç25	1Ç26 (T)	1Ç26 (T)	1Ç26 (T)	Çeyrek Δ	Çeyrek Δ	Çeyrek Δ	Yıllık Δ	Yıllık Δ	Yıllık Δ		
Şirket		Net satış geliri	FAVÖK	Net kar	Net satış geliri	FAVÖK	Net kar	Net satış geliri (T)	FAVÖK (T)	Net kar (T)	Net satış geliri (T)	FAVÖK (T)	Net kar (T)	Net satış geliri (T)	FAVÖK (T)	Net kar (T)	
ARCLK	Dayanıklı Tüketim	142,797	7,490	-2,146	141,012	7,210	-1,804	131,774	7,926	-435	-7%	10%	-76%	-8%	6%	-80%	
ALARK	İnşaat, Taahhüt	1,641	-270	-3,034	1,536	-1,159	-963			-239	a.d.	a.d.	-75%	a.d.	a.d.	-92%	
DOAS	Otomotiv	55,015	3,767	755	85,258	2,595	-2,345	48,170	2,867	352	-44%	10%	a.d.	-12%	-24%	-53%	
TABGD	Gıda	11,404	1,920	406	13,172	2,597	2	12,704	2,115	170	-4%	-1%	10264%	11%	10%	-58%	
AKCNS	Çimento	5,624	244	-231	7,538	1,310	239	5,620	406	-260	-25%	-62%	a.d.	0%	67%	12%	
BRISA	Otomotiv Lastiği	10,678	1,014	-662	11,887	2,345	-160	12,031	1,833	-22	1%	-2%	a.d.	13%	81%	a.d.	
SISE	Cam	59,497	3,523	1,641	60,722	3,225	4,275	55,126	2,930	869	-9%	-9%	-80%	-7%	-17%	-47%	
EBEK	Perakende	6,797	307	-60	8,288	1,102	14	8,100	565	62	-2%	-9%	-80%	334%	19%	84%	a.d.
CCOLA	Biraçılık Ve Meşrubat	47,318	5,605	1,669	39,285	6,090	-666	52,012	8,790	3,793	32%	44%	a.d.	10%	57%	127%	
CIMSA	Çimento	11,653	1,432	355	13,595	2,400	716	11,612	1,465	585	7%	9%	-18%	0%	2%	65%	
BIMAS	Perakende	193,318	6,913	3,540	204,634	14,107	7,581	208,404	8,128	4,150	2%	-2%	-45%	8%	18%	17%	
FROTO	Otomotiv	210,563	12,498	8,489	245,504	15,147	11,718	188,832	9,218	5,129	-23%	-5%	-56%	-10%	-26%	-40%	
KCHOL	Holding	460,109	48,598	-1,850	527,651	57,772	7,729			6,120	a.d.	a.d.	-21%	a.d.	a.d.	a.d.	
AYGAZ	Petrol Ve Petrol Ürünleri	25,343	714	16	24,285	862	2,342	22,134	732	723	-9%	-15%	-69%	-13%	3%	4560%	
TUPRS	Petrol Ve Petrol Ürünleri	207,582	13,110	127	226,631	15,675	7,428	236,005	16,982	4,162	4%	8%	-44%	-14%	28%	3177%	
MGRÖS	Perakende	102,646	4,241	1,284	115,617	8,263	951	109,117	4,833	647	-6%	-2%	-32%	6%	14%	-50%	
GWIND	Elektronik	728	517	175	672	418	96	696	463	136	4%	11%	57%	-4%	-10%	-22%	
LOGO	Teknoloji	1,269	516	95	1,824	381	79	1,522	535	35	-17%	40%	-28%	11%	4%	-96%	
TCELL	İletişim	59,425	27,682	4,033	65,480	28,382	3,954	67,566	28,107	4,247	3%	-1%	7%	14%	2%	5%	
TTKOM	İletişim	59,670	21,494	6,719	76,277	29,159	791	64,232	26,176	6,188	-16%	-10%	-682%	8%	22%	-8%	
SOKM	Perakende	17,011	41	-467	78,943	4,133	-1,533	75,985	443	-250	-4%	-89%	-84%	7%	991%	-47%	
TTRAK	Otomotiv	16,650	1,296	309	14,205	818	-552	9,822	-49	-1,131	-31%	a.d.	105%	-41%	a.d.	a.d.	
BİGÇH	Turizm	1,104	180	-35	1,331	354	-12	1,170	205	-90	-12%	12%	158%	6%	14%	-14%	
KARDİM	Demir, Çelik Temel	18,861	1,453	-1,939	18,069	2,599	-751	15,664	1,802	-118	-13%	-3%	-84%	-17%	24%	-94%	
KOTON	Tekstil, Entegré	8,344	471	-511	9,293	1,729	-974	27,043	335	-54	4%	1%	-99%	17%	a.d.	-98%	
YATAS	Mobilya	5,975	527	-50	7,251	1,106	266	6,333	634	30	-13%	-1%	-89%	6%	20%	a.d.	
İNDES	Bilgisayar Tıptaçlığı	24,039	858	120	29,920	1,307	188	29,087	1,034	142	-3%	-2%	-24%	21%	20%	18%	
HEKTS	Tarım Kimyasalları	2,734	-342	-750	1,048	-513	-1,602	2,251	45	-231	115%	a.d.	-86%	-18%	a.d.	-69%	
SAHOL	Holding	66,394	27,998	-3,847	69,475	35,900	5,080			370	a.d.	a.d.	-94%	a.d.	a.d.	a.d.	
MPARK	Sağlık	15,382	3,853	1,531	15,586	4,862	1,413	16,074	4,478	1,047	3%	-8%	-26%	4%	16%	-32%	
KLİM	Seramik	2,316	433	182	3,305	879	385	3,083	282	62	-7%	-8%	-84%	-10%	a.d.	-66%	
PETKİM	Petrol Ve Petrol Ürünleri	23,125	-1,252	-3,372	29,801	-1,831	-5,777	27,043	335	-54	a.d.	a.d.	-99%	17%	a.d.	-98%	
ASELS	Teknoloji	29,825	6,730	2,977	94,210	26,051	19,578	34,282	8,561	4,987	-64%	-2%	-75%	15%	27%	68%	
ULKER	Gıda	35,284	7,177	3,158	30,211	3,749	89	33,680	4,198	1,532	11%	12%	1620%	-5%	-42%	-51%	
LKMNH	Sağlık	1,142	252	32	1,265	307	28	1,232	272	25	-3%	-12%	-11%	8%	8%	-21%	
KAREL	İletişim Cihazları	4,286	182	-460	6,242	479	3	4,498	244	-306	-28%	a.d.	a.d.	5%	35%	-33%	
DOHOL	Holding	14,531	2,342	-680	16,327	3,501	2,413			873	a.d.	a.d.	-64%	a.d.	a.d.	a.d.	
TOASO	Otomotiv	31,675	915	-184	133,923	5,505	5,827	94,153	2,636	1,904	-30%	-48%	-67%	192%	188%	a.d.	
OTKAR	Otomotiv	10,416	-265	-607	21,654	684	-1,104	9,772	-792	-1,227	-55%	a.d.	a.d.	11%	-6%	199%	
ARMGD	Gıda	6,093	377	249	5,180	528	101	3,365	514	209	55%	-9%	108%	20%	36%	-16%	
BİZİM	Perakende	11,486	377	-348	10,342	598	76	10,108	400	-120	-2%	-3%	a.d.	-12%	6%	-65%	
AKSA	Endüstriyel Tekstil	9,010	1,245	290	8,789	2,577	1,455	10,425	1,904	211	19%	-2%	-85%	16%	53%	-27%	

Şirket	12A25	1Ç26T (12A)	1Ç26T (12A) + %10	1Ç26T (12A) - %10	Güncel	Güncel	Baz senaryo (tahmini)	Tahmini + %10	Tahmini - %10	Değişim	Yorum
	Net kar (milyon TL)	Net kar	Net kar	Net kar	Mcsp (milyon TL)	F/K	F/K	F/K	F/K		
ARCLK	-9,195	-9,630	-9,586	-9,673	75,614	a.d.	a.d.	a.d.	a.d.	a.d.	
ALARK	-1,346	-1,585	-1,561	-1,609	39,886	a.d.	a.d.	a.d.	a.d.	-17.5%	DOAS, baz senaryomuz paralel net kar açıklaması durumunda F/K rasyosu %17.5 uzulamaktadır.
DOAS	3,456	3,809	3,844	3,774	39,710	12.6x	10.4x	10.3x	10.5x	-11.5%	
TABGD	2,892	3,062	3,079	3,045	70,288	25.9x	23.0x	22.8x	23.1x	31.0%	AKCNS, baz senaryomuz paralel net kar açıklaması durumunda F/K rasyosu %31 pahalılaşmaktadır.
AKCNS	799	639	513	565	40,893	57.9x	75.9x	79.7x	72.4x	a.d.	
BRISA	-1,197	-1,175	-1,173	-1,177	25,782	a.d.	a.d.	a.d.	a.d.	a.d.	
SISE	10,869	11,738	11,825	11,651	146,605	14.8x	12.5x	12.4x	12.6x	-15.9%	SISE, baz senaryomuz paralel net kar açıklaması durumunda F/K rasyosu %15.9 uzulamaktadır.
EBEK	61	123	117	117	11,488	59.9x	93.3x	88.9x	98.3x	55.8%	EBEK, baz senaryomuz paralel net kar açıklaması durumunda F/K rasyosu %55.8 pahalılaşmaktadır.
CCOLA	15,485	19,279	19,658	18,899	209,856	14.9x	10.9x	10.7x	11.1x	-27.0%	CCOLA, baz senaryomuz paralel net kar açıklaması durumunda F/K rasyosu %27 uzulamaktadır.
CIMSA	3,414	3,999	4,057	3,940	54,466	14.7x	13.6x	13.4x	13.8x	-7.5%	CIMSA, baz senaryomuz paralel net kar açıklaması durumunda F/K rasyosu %7.5 uzulamaktadır.
BIMAS	20,503	24,652	25,067	24,238	444,900	23.9x	18.0x	17.7x	18.4x	-24.4%	BIMAS, baz senaryomuz paralel net kar açıklaması durumunda F/K rasyosu %24.4 uzulamaktadır.
FROTO	37,398	42,527	43,040	42,014	343,892	10.1x	8.1x	8.0x	8.2x	-20.1%	FROTO, baz senaryomuz paralel net kar açıklaması durumunda F/K rasyosu %20.1 uzulamaktadır.
KCHOL	242,10	30,330	30,942	29,718	512,759	23.3x	16.9x	16.6x	17.3x	-27.5%	KCHOL, baz senaryomuz paralel net kar açıklaması durumunda F/K rasyosu %27.5 uzulamaktadır.
AYGAZ	5,498	6,221	6,293	6,149	63,193	12.6x	10.2x	10.0x	10.3x	-19.7%	AYGAZ, baz senaryomuz paralel net kar açıklaması durumunda F/K rasyosu %19.7 uzulamaktadır.
TUPRS	32,487	36,650	37,066	36,233	522,162	17.7x	14.2x	14.1x	14.4x	-19.4%	TUPRS, baz senaryomuz paralel net kar açıklaması durumunda F/K rasyosu %19.4 uzulamaktadır.
MGRÖS	7,116	7,765	7,828	7,699	116,146	18.0x	15.0x	14.8x	15.1x	-16.7%	MGRÖS, baz senaryomuz paralel net kar açıklaması durumunda F/K rasyosu %16.7 uzulamaktadır.
GWIND	930	1,066	1,080	1,053	16,308	17.7x	15.3x	15.1x	15.5x	-12.8%	GWIND, baz senaryomuz paralel net kar açıklaması durumunda F/K rasyosu %12.8 uzulamaktadır.
LOGO	1,651	1,686	1,690	1,683	13,642	9.1x	8.1x	8.1x	8.1x	-11.0%	LOGO, baz senaryomuz paralel net kar açıklaması durumunda F/K rasyosu %11 uzulamaktadır.
TCELL	19,371	23,618	24,043	23,194	246,620	14.0x	10.4x	10.3x	10.6x	-25.5%	TCELL, baz senaryomuz paralel net kar açıklaması durumunda F/K rasyosu %25.5 uzulamaktadır.
TTKOM	25,288	31,475	32,094	30,857	217,525	9.5x	6.9x	6.8x	7.0x	-27.0%	TTKOM, baz senaryomuz paralel net kar açıklaması durumunda F/K rasyosu %27 uzulamaktadır.
SOKM	-2,122	-2,372	-2,347	-2,397	30,198	a.d.	a.d.	a.d.	a.d.	a.d.	
TTRAK	500	-630	-743	-517	44,430	a.d.	a.d.	a.d.	a.d.	a.d.	
BİGÇH	12	-18	-21	-15	4,023	276.3x	a.d.	a.d.	a.d.	a.d.	
KARDİM	-1,848	-1,966	-1,954	-1,978	49,475	a.d.	a.d.	a.d.	a.d.	a.d.	
KOTON	-1,060	-1,334	-1,307	-1,362	12,611	a.d.	a.d.	a.d.	a.d.	a.d.	
YATAS	125	155	158	152	6,561	57.9x	42.4x	41.6x	43.3x	-26.8%	YATAS, baz senaryomuz paralel net kar açıklaması durumunda F/K rasyosu %26.8 uzulamaktadır.
İNDES	571	713	728	699	7,650	14.7x	10.7x	10.5x	10.9x	-27.2%	İNDES, baz senaryomuz paralel net kar açıklaması durumunda F/K rasyosu %27.2 uzulamaktadır.
HEKTS	-4,452	-4,683	-4,660	-4,706	28,915	a.d.	a.d.	a.d.	a.d.	a.d.	
SAHOL	4,174	4,504	4,537	4,471	200,901	53.0x	44.6x	44.3x	44.9x	-15.8%	SAHOL, baz senaryomuz paralel net kar açıklaması durumunda F/K rasyosu %15.8 uzulamaktadır.
KLİM	1,251	1,313	1,319	1,307	15,677	13.8x	11.9x	11.9x	12.0x	-13.4%	KLİM, baz senaryomuz paralel net kar açıklaması durumunda F/K rasyosu %13.4 uzulamaktadır.
PETKİM	-11,261	-11,316	-11,311	-11,321	60,572	a.d.	a.d.	a.d.	a.d.	a.d.	
ASELS	32,956	37,944	38,442	37,445	1,916,340	54.0x	50.5x	49.8x	51.2x	-6.4%	ASELS, baz senaryomuz paralel net kar açıklaması durumunda F/K rasyosu %6.4 uzulamaktadır.

## Endeksler, sektörler ve Araştırma Kapsamımız bazında sıcaklık haritaları

BIST 100 endeksi sıcaklık haritası									
AEFES %-0.4	AGHOL %-2.6	AKBNK %0.1	AKSA %1.0	AKSEN %-1.8	ALARK %-0.8	ALTNY %10.0	ANSGR %0.0	ARCLK %-0.7	ASELS %0.1
ASTOR %1.6	BALUS %-0.3	BIMAS %0.8	BRSAN %-3.1	BRYAT %-2.0	BSOKE %0.8	BTCIM %-0.9	CANTE %1.1	CCOLA %1.5	CIMSA %-1.1
CVKMD %8.5	CWENE %-0.5	DAPGM %-0.9	DOAS %-1.3	DOHOL %0.1	DSTKF %-10.0	ECILC %4.2	EFOR %9.4	EKGYO %1.4	ENERY %0.3
ENJSA %0.4	ENKAI %-0.1	EREGL %7.2	EUPWR %-0.7	EUREN %0.2	FENER %-2.8	FROTO %-1.4	GARAN %-0.2	GENIL %0.1	GESAN %5.1
GLRMK %2.8	GRSEL %1.0	GRTHO %1.2	GSRAY %1.7	GUBRF %1.6	HALKB %-1.4	HEKTS %9.9	ISCTR %-0.3	ISMEN %-0.9	IZENR %-3.1
KCHOL %0.7	KLRHO %10.0	KONTR %1.7	KRDMD %1.8	KTLEV %0.5	KUYAS %0.3	MAGEN %1.5	MAVI %-1.4	MGROS %-0.9	MIATK %3.6
MPARK %0.5	OBAMS %2.1	ODAS %1.5	OTKAR %-1.6	OYAKC %-5.4	PAHOL %4.8	PASEU %-5.6	PATEK %-0.3	PETKM %4.0	PGSUS %-0.4
PSGYO %-4.8	QUAGR %2.8	RALYH %0.1	REEDR %-1.8	SAHOL %0.0	SARKY %0.5	SASA %5.7	SISE %5.5	SKBNK %-1.1	SOKM %-6.9
TABGD %1.6	TAVHL %-2.1	TCELL %1.2	THYAO %-0.5	TKFEN %3.3	TOASO %-0.2	TRALT %1.2	TRENJ %-1.6	TRMET %-0.2	TSKB %-1.2
TTKOM %-0.2	TUKAS %1.1	TUPRS %-0.3	TUREX %4.8	TURSG %-2.1	ULKER %0.1	VAKBN %-0.2	VESTL %0.0	YKBNK %1.7	ZOREN %0.0

Kaynak: Deniz Yatırım Strateji ve Araştırma hesaplamaları

BIST 30 endeksi sıcaklık haritası									
AEFES %-0.4	AKBNK %0.1	ASELS %0.1	ASTOR %1.6	BIMAS %0.8	DSTKF %-10.0	EKGYO %1.4	ENKAI %-0.1	EREGL %7.2	FROTO %-1.4
GARAN %-0.2	GUBRF %1.6	ISCTR %-0.3	KCHOL %0.7	KRDMD %1.8	MGROS %-0.9	PETKM %4.0	PGSUS %-0.4	SAHOL %0.0	SASA %5.7
SISE %5.5	TAVHL %-2.1	TCELL %1.2	THYAO %-0.5	TOASO %-0.2	TRALT %1.2	TTKOM %-0.2	TUPRS %-0.3	VAKBN %-0.2	YKBNK %1.7

Kaynak: Deniz Yatırım Strateji ve Araştırma hesaplamaları

Endeks ve sektörler bazında sıcaklık haritası									
XU100 %0.1	XU030 %0.1	XU050 %0.0	XBANK %0.2	XUTUM %0.3	XUMAL %-0.5	XBANA %0.7	XBLSM %1.6	XELKT %0.7	XFINK %-9.2
XGIDA %0.6	XGMYO %-0.1	XHARZ %-0.1	XHOLD %1.1	XILTM %0.9	XINSA %0.4	XKAGT %-0.8	XKMYA %1.3	XKOBİ %0.9	XKURY %0.4
XMADN %1.7	XMANA %4.0	XMESY %0.5	XSGRT %-0.8	XSPOR %-0.7	XTAST %-1.4	XCRT %0.1	XTEKS %-0.7	XTMTU %0.6	XTRZM %1.8
XTUMY %0.6	XUHIZ %0.3	XULAS %-0.8	XUSIN %1.2	XUSRD %0.5	XUTEK %0.6	XYORT %0.3	XYUZO %0.4	XAKUR %2.9	XUGRA %0.5

Kaynak: Deniz Yatırım Strateji ve Araştırma hesaplamaları

Araştırma kapsamımızdaki şirketler için sıcaklık haritası									
AGESA %-0.4	AKBNK %0.1	AKCNS %-2.9	AKGRT %-0.9	AKSA %1.0	AKSEN %-1.8	ALARK %-0.8	ALBRK %0.3	ALFAS %6.2	ALKIM %0.8
ANHYT %0.9	ANSGR %0.0	ARCLK %-0.7	ARMGD %0.6	ASELS %0.1	AYGAZ %0.2	AZTEK %-1.6	BIGCH %-3.0	BIMAS %0.8	BIOEN %-5.5
BIZIM %9.9	BRISA %4.1	CCOLA %1.5	CIMSA %-1.1	DOAS %-1.3	DOHOL %0.1	EBEBK %1.4	EKGYO %1.4	ENJSA %0.4	ENKAI %-0.1
EREGL %7.2	FROTO %-1.4	GARAN %-0.2	GLCVY %-0.6	GWIND %1.7	HALKB %-1.4	HEKTS %9.9	HTTBT %0.8	INDES %3.7	ISCTR %-0.3
ISMEN %-0.9	KAREL %-3.8	KCHOL %0.7	KLKIM %-4.7	KORDS %-0.6	KRDMD %1.8	LKMNH %0.4	LOGO %4.5	MAVI %-1.4	MEDTR %-1.0
MGROS %-0.9	MPARK %0.5	OFSYM %4.1	OTKAR %-1.6	PETKM %4.0	PGSUS %-0.4	RGYAS %-0.2	SAHOL %0.0	SELEC %1.7	SISE %5.5
SOKM %-6.9	TABGD %1.6	TAVHL %-2.1	TCELL %1.2	THYAO %-0.5	TOASO %-0.2	TRGYO %0.5	TSKB %-1.2	TTKOM %-0.2	TTRAK %-1.0
TUPRS %-0.3	TURSG %-2.1	ULKER %0.1	VAKBN %-0.2	VESBE %-0.4	VESTL %0.0	YATAS %2.4	YKBNK %1.7		

Kaynak: Deniz Yatırım Strateji ve Araştırma hesaplamaları

## Hisse senetleri

### KOTON: Telekonferans Notu

Şirket, 1Ç26 döneminde jeopolitik gerilimler, Orta Doğu'daki belirsizlikler, hammadde ve enerji fiyatlarındaki dalgalanmalar ile yurt içinde zayıf tüketici talebine rağmen karlılık odaklı bir performans gerçekleştirdiklerini belirtti. Bu doğrultuda Şirket'in toplam satışları yıllık bazda sınırlı oranda %0,7 daralarak 8,3 milyar TL seviyesinde gerçekleşirken, bu dönemde büyümeden ziyade stok verimliliği, fiyatlama disiplini ve karlılığın önceliklendirildiği ifade edildi.

Yurt içi satışlar, 1Ç25'te stok yönetimi kapsamında yapılan yoğun indirimlerin oluşturduğu yüksek baz etkisi ve zayıf tüketici talebi nedeniyle yıllık %1,9 daralarak 6,3 milyar TL oldu. Yurt içi satışların %85'ini oluşturan mağazacılık satışları %1,5 gerilerken, verimliliği düşük mağazaların kapatılması etkisiyle yurt içi metrekare verimliliği USD bazında yaklaşık %11 arttı. Yurt içi e-ticaret satışları yatay seyrederken, bu kanalda brüt kar marjında yıllık 6,8 puan artış sağlandı.

Yurt dışı tarafta satışlar 1Ç26 itibarıyla %3 artarak 2 milyar TL'ye ulaştı ve toplam satışların %25'ini oluşturdu. Yurt dışı mağazacılık satışları yıllık %8 büyürken, USD bazında satış büyümesi %17 olarak gerçekleşti. GCC bölgesi özellikle öne çıkarıldı, bölgede yapılan dönüşüm ve yeni mağaza açılışlarının katkısıyla, çatışmaların başladığı Mart ayında satışlar USD bazında yıllık %97, 1Ç26 genelinde ise %106 arttı. Nisan ayında da GCC bölgesi toplam satışlarının USD bazında yıllık %73 arttığı belirtildi. Buna karşılık yurt dışı e-ticaret satışları, 1Ç25'teki %65 büyümenin yarattığı yüksek baz nedeniyle %16 daraldı.

Şirket'in brüt karı, 3,6 milyar TL'den 4,2 milyar TL'ye yükselirken, brüt kar marjı yıllık 8,0 puan artışla %42,9'dan %50,9'a çıktı. Şirket bu iyileşmede SS'26 sezonunda maliyet artışlarının enflasyonun altında tutulmasını, dinamik ürün planlamasını ve fiyatlama politikasını vurguladı. Yurt içi brüt kar marjı 7,4 puan artışla %52'ye, yurt dışı brüt kar marjı ise 10 puan artışla %47'ye ulaştı. FAVÖK tarafında da belirgin toparlanma gerçekleşti. FAVÖK yıllık %31 artışla 1,2 milyar TL'den 1,6 milyar TL'ye yükselirken, FAVÖK marjı 4,7 puan artışla %14,6'dan %19,3'e çıktı. Şirket, kur farkı gelirlerindeki azalışa rağmen brüt kar marjındaki artış ve operasyonel giderlerdeki düşüş sayesinde marj iyileşmesinin sağlandığını belirtti.

Şirket'in 1Ç25'te 88 milyon TL negatif olan serbest nakit akışı, 1Ç26'da 859 milyon TL pozitif gerçekleşti. Bu iyileşmede operasyonel hızlanma ve işletme sermayesi yönetimi etkili oldu. Şirket, net işletme sermayesindeki iyileşmeyle banka kredilerinin azaldığını, ayrıca Euro ağırlıklı yabancı para kredilerde Euro/USD paritesindeki gerilemenin net borçluluğu desteklediğini ifade etti.

Koton, 1Ç26 sonunda toplam 464 mağazaya ulaştı. Dönem içinde yurt dışında 6 mağaza açılışı ve 1 kapanış, yurt içinde ise 1 açılış ve 6 kapanış gerçekleşti. Mağaza dağılımında 205 yurt içi kurumsal, 76 yurt dışı kurumsal, 150 yurt içi franchise ve 33 yurt dışı franchise mağaza bulunuyor. Bölgesel dağılımda Türkiye 238 mağaza ile en büyük paya sahipken diğer bölgeler ise CIS 96, MENA 84 ve CEE 46 mağaza ile takip etti. Şirket, 35 ülkede 464 mağaza ile, 70 ülkede ise mağazacılık ve e-ticaret kanallarıyla faaliyet gösterdiğini ifade etti.

Şirket'in LFL mağazacılık tarafında satış tutarı ve satış adedinde yüksek baz nedeniyle düşüş görüldü. Yurt içi LFL satış tutarı %1,5 azalırken, konsolide LFL satış tutarı da %1,5 geriledi. Ayrıca Nisan 2026'da yurt içi mağazacılık satışlarının nominal %32, konsolide satışların ise e-ticaret ve toptan kanallarının desteğiyle %34 büyüdüğü ifade edildi. Şirket'in Toplam e-ticaret satışları 840 milyon TL'den 774 milyon TL'ye geriledi. Omnichannel stratejisi kapsamında mağaza stoklarının e-ticaret stoğuna entegrasyonunun devam ettiği, Temmuz ayında e-ticaret deposunun kapatılarak stok verimliliğinin artırılmasının hedeflendiği belirtildi. ABD pazarına giriş için hazırlıkların sürdüğü ve deneme satışlarının başladığı da paylaşıldı.

Koton Club tarafında Türkiye'de üye sayısı 30 Nisan 2026 itibarıyla 9,6 milyonu aştı. Son 12 aylık dönemde 2,2 milyon yeni üye kazanılırken, üye aktiflik oranı yaklaşık %60, Koton Club üyelerinin satış payı yaklaşık %70 olarak gerçekleşti. Koton Club üyelerinin alışveriş sıklığının üye olmayan müşterilere göre %68 daha yüksek olduğu belirtildi. CIS bölgesi ve Sırbistan'da yaklaşık 360 bin üyeye ulaşıldığı, 2026'nın ikinci yarısında Gürcistan ve Fas'ta da Koton Club'ın canlıya alınmasının planlandığı ifade edildi.

Şirket 2026 beklentilerini korudu. Şirket'in satış büyümesi beklentisi yaklaşık %5-%7, brüt kar marjı beklentisi yaklaşık %54, FAVÖK marjı beklentisi yaklaşık %24, IFRS 16 hariç net finansal borç/FAVÖK beklentisi yaklaşık 0,5x, yatırım harcamaları/satışlar beklentisi yaklaşık %3,5 ve net yeni mağaza sayısı beklentisi 10+ mağaza olarak beklenmektedir. Şirket, işin mevsimselliği gereği daha güçlü geçen 2Ç döneminde Anneler Günü ve Kurban Bayramı katkısı ile Körfez Bölgesi'nden beklenen olumlu gelişmelerin performansı desteklemesini beklediğini belirtti.

## Koton'a neler soruldu?

- **Net işletme sermayesi tarafında bir iyileşme öngörünüz var mı, hangi dönemler için iyileşme öngörüyorsunuz? sorusu üzerine:** Şirket, stok yönetimi ile ilgili önemli planlamalarının olduğunu ve özellikle yılın ikinci yarısından itibaren Temmuz ayında e-ticaret deposunun kapatılmasının da desteği ile net işletme sermayesi tarafında iyileşme öngördüklerini ifade etti. Özellikle iş modeli gereği yılın 2. ve 4. çeyreklerinde finansallarda daha pozitif bir tablo beklediklerini de vurguladı.
- **Yılın ilk üç ayında Şirket'in yurt içi ve yurt dışı operasyonel performansı sorulduğunda:** Şirket, Nisan'da yurt içi mağazacılık satışları nominal olarak %32, konsolide satışlar ise e -ticaret ve toptan kanallarının desteğiyle reel olarak %3.4 büyüdüğünü vurguladı. Özellikle yurt dışında jeopolitik gerginliklere rağmen özellikle GCC Bölgesi'nde Nisan 2026'da toplam satışların USD bazında yıllık %73 artış gösterdiği ifade edildi. Nisan itibarıyla paritedeki yükselişin ise önümüzdeki dönemde finansal tablolara olumlu yansımaları beklediklerini ifade etti.

## KRDMD: Bilanço değerlendirmesi / olumlu

Kardemir 1Ç26'da 15.475 milyon TL gelir (Konsensus: 15.995 milyon TL / Deniz Yatırım: 15.664 milyon TL), 1.960 milyon TL FAVÖK (Konsensus: 1.863 milyon TL / Deniz Yatırım: 1.802 milyon TL) ve 25 milyon TL net kar (Konsensus: 114 milyon TL net zarar / Deniz Yatırım: 118 milyon TL net zarar) açıkladı. Enflasyon muhasebesi nedeniyle 1Ç26 finansallarında, parasal kazanç/kayıp kalemi altında 544 milyon TL'lik olumlu etki oluştu.

### Bilançoda olumlu okuduğumuz detaylar

- ✓ *Karlılıkta yıllık bazda iyileşme, çeyrekse ve yıllık bazda bakıldığında net kara geçiş, işletme faaliyetlerinden nakit akışı ve net borç pozisyonunda azalış.*

### Bilançoda olumsuz okuduğumuz detaylar

- \* *Ramazan kaynaklı satış hacminde çeyrekse ve yıllık bazda azalışa ek olarak yüksek vergi giderinin net karda devam eden baskısı.*

### Bilançoya dair kısa değerlendirmemiz

- **1Ç26 finansallarında, satış hacminde çeyrekse ve yıllık bazda azalış yaşanmasına karşılık FAVÖK yıllık bazda büyüme kaydetti. Diğer yandan, yüksek vergi giderine rağmen piyasa beklentilerinin aksine net kar açıklanırken, net borç pozisyonu çeyrekse bazda %43 iyileşti. Bu çerçevede, açıklanan finansal sonuçların hisse performansı üzerinde olumlu etki yaratacağı düşünülmektedir.**
- **Genel Değerlendirme:** 2026 yılı için beklentimiz Şirket'in 84.530 milyon TL satış geliri, 9.205 milyon TL FAVÖK ve 2.312 milyon TL net kar açıklaması yönündeydi. Makro tahminlerimizdeki değişiklik ve çelik fiyatlarındaki yükselişe bağlı olarak 2026 yılı tahminlerimizi 87.075 milyon TL satış geliri, 10.397 milyon TL FAVÖK ve 2.544 milyon TL net kar olarak değiştiriyoruz. Ek olarak, **net borç pozisyonundaki iyileşmeyi de modelimize yansıtmanın neticesinde Kardemir için 12-aylık hedef fiyatımızı 41,00 TL'den 52,00 TL'ye yükseltiyor, önerimizi AL olarak sürdürüyoruz. 2026 tahminlerimize göre KRDMD hissesi 5,4x FD/FAVÖK çarpanı ile işlem görmektedir. Devam eden yatırımları, daha karlı ürün miksi stratejisi ve yurt içinde artan demiryolu yatırımlarının Kardemir açısından uzun vadeli olumlu unsurlar olduğunu düşünüyoruz.** Hisse, yıl başından itibaren BIST 100 endeksinin %20 üzerinde performans göstermiştir. Geriye dönük 12 aylık verilere göre hisse 6,2x FD/FAVÖK çarpanıyla işlem görmektedir.

Kapsamlı rapor için link | [Hisse Notu: KRDMD - 1Ç26](#)

### ANHYT: Nisan ayı prim üretimi / nötr

Anadolu Hayat (ANHYT) tarafından aylık prim üretim verileri açıklandı. Şirket'in Ocak-Nisan 2026 dönemindeki toplam brüt prim üretim rakamı 7,733,655,055 TL seviyesinde gerçekleşti. Nisan ayı rakamı ise 2,056,711,358 TL oldu. Bir önceki aya göre değişim %5, yıllık değişim ise %26 seviyelerini işaret ederken, Ocak-Nisan 2026 dönemindeki toplam rakamın bir önceki yıla kıyasla değişimi ise %28 düzeyinde olmuştur.

İkinci çeyreğe ait ilk verileriyle birlikte, prim üretiminde gerçekleşen toplam %28'lik artışı ANHYT açısından nötr olarak değerlendirmekteyiz.

### AKGRT: Nisan ayı prim üretimi / sınırlı olumlu

Aksigorta (AKGRT) tarafından aylık prim üretim verileri açıklandı. Şirket'in Ocak-Nisan 2026 dönemindeki toplam brüt prim üretim rakamı 15,024,787,000 TL seviyesinde gerçekleşti. Nisan ayı rakamı ise 3,331,740,000 TL oldu. Bir önceki aya göre değişim %-9.7, yıllık değişim ise %52 seviyelerini işaret ederken, Ocak-Nisan 2026 dönemindeki toplam rakamın bir önceki yıla kıyasla değişimi ise %37 düzeyinde olmuştur.

Yılın ikinci çeyreğine ait ilk verisinde yıllık bazda %52 artış gösteren prim üretimi rakamını sınırlı olumlu olarak değerlendirmekteyiz. Prim üretiminde ilk çeyrekte olduğu gibi güçlü ivme görmeye devam etsek de, bu durumun kârlılık üzerindeki yansımalarını kritik olacağını düşünüyoruz.

### MEDTR: Bilanço değerlendirmesi / olumsuz

Meditera, 1Ç26'da 646 milyon TL gelir (Konsensüs: 856 milyon TL), 52 milyon TL FAVÖK (Konsensüs: 75 milyon TL) ve 55 milyon TL net zarar (Konsensüs: 60 milyon TL net kar) açıkladı. 1Ç26 finansallarında parasal kazanç/kayıp kalemi altında 105 milyon TL'lik olumsuz etki oluştu.

#### Bilançoda olumlu okuduğumuz detaylar

- ✓ Artan ihracat oranı, net nakit pozisyonunun korunması.

#### Bilançoda olumsuz okuduğumuz detaylar

- \* Satış gelirlerinde daralma, operasyonel marjlarda gerileme, net zarar pozisyonu.

#### Bilançoya dair kısa değerlendirmemiz

- 1Ç26 finansallarında, maliyet baskısının ve personel giderlerinin operasyonel marjlarda baskı oluşturduğu izlenmektedir. Buna ek olarak, parasal kayıp kaleminden gelen olumsuz etki ile net zarar kaydedilmiştir. Artan ihracat oranı ve net nakit pozisyonuna karşın operasyonel tarafta devam eden erozyon ile 1Ç26 finansallarını olumsuz değerlendiriyoruz.

**Genel Değerlendirme:** 2026 yılında beklentimiz Şirket'in 3.423 milyon TL satış geliri, 447 milyon TL FAVÖK ve 67 milyon TL net kar açıklaması yönünde. Mevcut durumda, **Meditera için 12 aylık hedef fiyatımız 45,50 TL, önerimiz ise TUT olarak bulunuyor. 2026 tahminlerimize göre hisse 8,0x FD/FAVÖK çarpanıyla işlem görmektedir.** Hisse, yıl başından itibaren BIST 100 endeksinin %18 altında performans göstermiştir. Geriye dönük 12 aylık verilere göre hisse 11,2x FD/FAVÖK çarpanıyla işlem görmektedir.

Kapsamlı rapor için link | [Hisse Notu: MEDTR- 1Ç26](#)

**THYAO: 2025'in %2,9 gerisinde toplam yolcu sayısı / sınırlı olumsuz**

Türk Hava Yolları (THYAO) tarafından aylık trafik sonuçları verileri açıklandı. Buna göre, Nisan 2026 döneminde toplam yolcu sayısı 7.199.651 olarak gerçekleşirken, yurt içi yolcu sayısı 2.450.317, yurt dışı yolcu sayısı 4.749.334 oldu. Yolcu doluluk oranı ise %83,4 olarak takip edilirken, toplam Arz Edilen Koltuk Km (AKK) 22.179.126'ya ulaşmıştır. Taşınan Kargo-Posta, 193.700 ton olarak gerçekleşmiştir.

**Toplam yolcu:** Nisan 2025 döneminde 7.417.550 olan toplam yolcu sayısı, 2026 yılının aynı döneminde %2,9 azalışla 7.199.651 olarak gerçekleşmiştir.

**Yurt içi yolcu & yurt dışı yolcu:** Nisan 2025 döneminde yurt içi yolcu sayısı 2.578.024 iken 2026 yılının aynı döneminde %5,0 azalarak 2.450.317 olarak gerçekleşmiştir. Yurt dışı yolcu sayısı ise 2024'e göre %1,9 azalarak 4.749.334 yolcuya düşmüştür.

**Toplam Arz Edilen Koltuk (Km):** Nisan 2025 döneminde 21.696.913 km iken, 2026 yılının aynı döneminde %2,2 artarak 22.179.126 km olarak gerçekleşmiştir.

**Kargo+Posta (Ton):** Pandemiyle önem kazanan kargo taşımacılığı, Nisan 2025 dönemine göre %12,1 artarak 193.700 ton olarak gerçekleşmiştir.

**Bölgeler bazında incelendiğinde;** Uzak Doğu ve Afrika pazarlarında Nisan ayında ivme kaybı yaşansa da talep artışının sürdüğü görülmektedir. Uzak Doğu yolcu sayısı %23,6 artışla 873.915'e, Afrika yolcu sayısı ise %10,9 yükselişle 446.187'ye ulaşmıştır. Her iki bölgede de doluluk oranları sırasıyla 2,7 ve 2,9 puanlık artış kaydetmiştir.

**Orta Doğu bölgesindeki yolcu sayısında yaşanan sert gerileme dikkat çekmektedir.** Bölgedeki yolcu sayısı %55,7 oranında azalarak 356.375 seviyesine gerilemiştir. ASK tarafında da benzer bir düşüş eğilimi görülürken, yolcu doluluk oranı 15,9 puan kayıpla %62,7 seviyesinde gerçekleşmiştir.

**Avrupa pazarı ise %5,5'lik artış ve 2,6 milyon yolcu ile toplam hacim içindeki ağırlığını korumuştur.** Bu bölgede ASK artışı (%7,3), yolcu sayısındaki artışın üzerinde kalmıştır. Kapasite artışının etkisiyle yolcu doluluk oranı 2,6 puan düşüşle %79,2 olarak kaydedilmiştir.

**Ocak-Nisan verilerine bakıldığında, Türk Hava Yolları'nın 28,5 milyon yolcuya hizmet verdiği görülmektedir. Bu rakam, geçen yılın aynı dönemindeki 26,3 milyon yolcuya kıyasla %8,3'lük bir büyümeye işaret etmektedir. ASK büyümesi ise %7,5 seviyesindedir. Yurt dışı yolcu sayısı bu dönemde %8,9 artışla 19 milyona çıkarken, yurt içi yolcu sayısı %7 artışla 9,5 milyona ulaşmıştır. Toplam kargo ise %14,3'lük artış göstermiş, 747 bin ton olmuştur. Ocak-Nisan döneminde Orta Doğu yolcu sayısı, Nisan ayındaki düşüşün etkisiyle Ocak-Mart dönemindeki yatay seyri geride bırakarak %14,9'luk düşüş göstermiştir. Uzak Doğu ve Afrika yolcu sayıları sırasıyla %24,2 ve %18,2 artış göstermiştir. Avrupa yolcu sayısındaki artış ise %11,5 seviyesindedir.**

**Genel değerlendirme:** Şirket, 1Ç26 döneminde stratejik coğrafi konumu ve geniş filo ağı sayesinde sektör oyuncularından pozitif ayrışmayı başarmıştı. Akaryakıt maliyetlerindeki artışın finansallara gecikmeli yansımaları, 1Ç26 döneminde kârlılık üzerinde baskı oluşturmamıştı. Ancak, Nisan ayı sonu itibarıyla yüksek seyreden petrol ve jet yakıtı fiyatları nedeniyle, yılın ikinci çeyreğinin kârlılık açısından daha zorlu geçmesini bekliyoruz. Jet yakıtı maliyetlerindeki yüksek seyre ek olarak Nisan ayı verilerinin; Uzak Doğu ve kargo tarafındaki artışa rağmen genel olarak zayıf kalması, modelimizde aşağı yönlü risk oluşturmaktadır. **Modelimizde revizyon hakkımızı saklı tutmakla beraber; Türk Hava Yolları için 12 aylık hedef fiyatımızı 404,90 TL seviyesinde korurken, önerimizi ise AL yönünden "Gözden Geçiriliyor" olarak revize ediyoruz.** Hisse, yıl başından bu yana BIST 100 Endeksi'nin %13 gerisinde performans göstermiştir. Geriye dönük 12 aylık verilere göre hisse 3,3x F/K ve 5,7x FD/FAVÖK çarpanlarıyla işlem görmektedir.

**Kapsamlı rapor için link | [Türk Hava Yolları Trafik Sonuçları](#)**

## EBEBK: Aylık satılan ürün adedi bildirim – Nisan 2026 / sınırlı olumlu

Nisan 2026'da Türkiye'de ebebek mağazaları ve e-ticaret kanalından satılan toplam ürün adedi 9.721.442 olarak gerçekleşmişken, bu sayı Nisan 2025'te 8.255.333'tür. Nisan 2026'da sona eren 4 aylık dönemde Türkiye'de ebebek mağazaları ve e-ticaret kanalından satılan toplam ürün adedi 38.762.498 olarak gerçekleşmişken, bu sayı 2025'in aynı döneminde 32.081.166'dır.

Nisan 2026'da ebebek.com ve mağazalardan satılan toplam ürün adedinde yıllık bazda %17,8 oranında artış kaydedilmiştir. Satış adetlerinde devam eden kuvvetli büyüme ivmesinin, dönem finansallarına ve EBEBK paylarına etkisini sınırlı olumlu olarak değerlendiriyoruz.

## HALKB: Bilanço değerlendirmesi / nötr

Halkbank, 1Ç26 konsolide olmayan finansallarında, piyasa beklentisinin hafif üzerinde, 9,5 milyar TL net kar açıkladı. Piyasa ve bizim beklentimiz 8,7 milyar TL, yönündeydi. Bankanın net kar rakamı çeyreklik %37 ve yıllık %35 artış gösterirken, bu dönemde özsermaye karlılığı %17,4 olarak gerçekleşmiştir. Beklentilerin hafif üzerinde açıklanan net kar rakamının hisse performansı üzerinde önemli etki yaratmasını beklemiyoruz.

Banka, 2026 yılı beklentilerini korumayı sürdürürken, bu beklentiler üzerindeki risklere dair soruları karlılık yörüngesini iyileştirebilecek pek çok aracın varlığına dikkat çekerek yanıtladı. Özellikle, devam eden davanın yıl ortasında düşmesi durumunda stratejilerin bilançonun her noktasında yeniden kurulabileceği; bu değişimin sadece yükümlülük tarafıyla sınırlı kalmayıp varlık kompozisyonuna da yansıtacağı ifade edildi. Mevcut durumda bilançonun mevduat odaklı bir yapıda olduğu, davanın olumlu sonuçlanmasıyla birlikte dış fonlama ve YP fonlama imkanlarının artırılacağı, böylece yüksek maliyetli YP mevduatların ikame edilerek fonlama maliyetlerinin düşürüleceği vurgulandı. Öne çıkan bir diğer detay ise, bankanın, sektör genelinden farklı bir değerlendirme metodolojisi uyguladığı yüklü TÜFE'ye endeksli menkul kıymet portföyü sayesinde, bozulan enflasyon görünümüne karşı karlılığını destekleyebilecek olmasıdır.

Son olarak, çekirdek sermaye rasyosuna ilişkin olarak banka, sermaye tamponlarını güçlendirmek adına tüm opsiyonları masada tuttuklarını belirtti.

Mevcut durumda Halkbank için revizyon hakkımızı saklı tutuyor, önerimizi TUT ve hedef fiyatımız ise 42,60 TL olarak koruyoruz.

Kapsamlı rapor için link | [Hisse Notu: HALKB - 1Ç26](#)

**HTTBT: Bilanço değerlendirmesi / nötr**

Hitit Bilgisayar Hizmetleri, 1Ç26'da 495 milyon TL satış geliri (Konsensüs: 499 milyon TL / Deniz Yatırım: 498 milyon TL), 178 milyon TL FAVÖK (Konsensüs: 186 milyon TL / Deniz Yatırım: 184 milyon TL) ve 83 milyon TL net kar (Konsensüs: 84 milyon TL / Deniz Yatırım: 82 milyon TL) açıkladı.

**Bilançoda olumlu okuduğumuz detaylar**

- ✓ *Dolar bazında iyileşen FAVÖK marjına ek olarak korunan nakit pozisyonu.*

**Bilançoda olumsuz okuduğumuz detaylar**

- ✗ *2026 beklentilerinin altında gerçekleşen finansal sonuçlar.*

**Bilançoya dair kısa değerlendirmemiz**

- Havacılık sektöründeki konjonktürel gelişmelerin etkisiyle hisse baskı altında kalmaya devam etmektedir. Dolar bazlı gelir büyümesi ve FAVÖK'teki toparlanma sürse de mevcut finansal verilerin yatırımcı nezdinde yeni bir heyecan yaratmakta uzun bir süredir yetersiz kaldığını düşünüyoruz. Keza işlem hacimleri ve TL bazlı nominal ve rölatif performanslar bu değerlendirmemizi uzun bir süredir teyit etmektedir. Bu noktada yeni bir inorganik ve hacimli büyüme hamlesi gerektiğini düşünmekteyiz. Şirket'in, havacılık sektöründeki ayrışan yapısı, paylaşılan 2026 beklentilerinin altında kalırsa dahi dolar bazında büyüme üretimine devam edilmesi ve marjlardaki iyileşme ile birlikte, uzun vadeli potansiyelin korunduğunu teyit etmektedir.

**Genel değerlendirme:** Mevcut durumda, Hitit Bilgisayar için 12-aylık hedef fiyatımız 77,00 TL, önerimiz ise AL yönünde. Hisse, yıl başından itibaren BIST 100 Endeksi'nin %22 gerisinde performans göstermiştir. Geriye dönük 12 aylık verilere göre hisse 32,2x F/K ve 17,2x FD/FAVÖK çarpanlarıyla işlem görmektedir. 2026 yılı beklentilerimize göre HTTBT 20,7x F/K ve 11,4x FD/FAVÖK çarpanlarıyla fiyatlanmaktadır.

Kapsamlı rapor için link | [Hisse Notu: HTTBT - 1Ç26](#)

## SISE: Bilanço değerlendirmesi / olumlu

Şişecam, 1Ç26 döneminde, 57.478 milyon TL satış geliri (Konsensüs: 57.422 milyon TL / Deniz Yatırım: 55.126 milyon TL), 4.030 milyon TL FAVÖK (Konsensüs: 3.134 milyon TL / Deniz Yatırım: 2.930 milyon TL) ve 1.884 milyon TL net kar (Konsensüs: 1.024 milyon TL / Deniz Yatırım: 869 milyon TL) açıkladı. 1Ç26 dönemi finansallarında, parasal kazanç/kayıp kalemi altında 9.648 milyon TL'lik olumlu etki oluştu.

### Bilançoda olumlu okuduğumuz detaylar

- ✓ *Yıllık bazda artış gösteren operasyonel karlılık, parasal kazanç/kayıp ile desteklenen net kar.*

### Bilançoda olumsuz okuduğumuz detaylar

- ✗ *Devam eden esas faaliyet zararı.*

### Bilançoya dair kısa değerlendirmemiz

- **Artan operasyonel kârlılık ve parasal kazanç kaleminin pozitif etkisiyle desteklenen net kâr, piyasa beklentilerinin üzerinde gerçekleşti. Açıklanan sonuçları, devam eden toparlanma süreci açısından olumlu değerlendirmekle birlikte; yeni devreye alınan yatırımların katkısı ve borçluluğun azaltılmasına yönelik gelecek dönem beklentilerinin önemli olduğunu düşünmekteyiz.**

**Genel değerlendirme:** 2026 yılı için beklentimiz, Şirket'in, 275.172 milyon TL satış geliri, 28.155 milyon TL FAVÖK ve 11.728 milyon TL net kar açıklaması yönünde. Mevcut durumda, **Şişecam için 12-aylık hedef fiyatımız 60,00 TL, önerimiz ise TUT yönünde.** Hisse, yıl başlangıcından itibaren BIST 100 endeksinin %1 üzerinde performans göstermiştir. Geriye dönük 12 aylık verilere göre hisse, 14,3x F/K ve 13,3x FD/FAVÖK çarpanlarından işlem görmektedir. **2026 tahminlerimize göre, SISE hissesi 13,5x F/K ve 10,2x FD/FAVÖK çarpanlarıyla işlem görmektedir.**

Kapsamlı rapor için link | [Hisse Notu: SISE - 1Ç26](#)

## YATAS: Bilanço değerlendirmesi / olumsuz

Yataş 1Ç26'da 6.037 milyon TL gelir (Konsensüs: 6.381 milyon TL/ Deniz Yatırım: 6.333 milyon TL), 452 milyon TL FAVÖK (Konsensüs: 634 milyon TL/ Deniz Yatırım: 634 milyon TL), ve 22 milyon TL net kar (Konsensüs: 34 milyon TL net kar / Deniz Yatırım: 30 milyon TL net kar) açıkladı. 1Ç26 finansallarında kazanç/kayıp kalemi altında 600 milyon TL'lik olumlu etki oluştu.

### Bilançoda olumlu okuduğumuz detaylar

- ✓ *Finansman giderinde azalış.*

### Bilançoda olumsuz okuduğumuz detaylar

- ✗ *Beklentilerin altında satış geliri ve FAVÖK, artan net borç pozisyonu.*

### Bilançoya dair kısa değerlendirmemiz

- **Sınırlı reel büyümeye karşın artan faaliyet gideri kaynaklı operasyonel karlılık baskılanmış ve FAVÖK'te beklentilerin altında seyre neden olmuştur. Bununla birlikte, net finansman gideri azalış kaydetmesine karşın net karlılığı baskılamıştır. Genel anlamda beklentilerimizin altında açıklanan 1. çeyrek finansallarını, olumsuz olarak değerlendirmekteyiz.**

**Genel Değerlendirme:** 2026 yıl sonu için beklentimiz 27.768 milyon TL satış geliri, 3.304 milyon TL FAVÖK ve 165 milyon TL net kar yönünde bulunuyor. Mevcut durumda, **Yataş için 12-aylık hedef fiyatımız 65,00 TL, önerimiz ise AL olarak koruyoruz. 2026 tahminlerimize göre YATAS hissesi 4,4x FD/FAVÖK çarpanından işlem görmektedir.** Hisse, yıl başından itibaren BIST 100 endeksinin %8 gerisinde performans göstermiştir. Geriye dönük 12 aylık verilere göre hisse 37,3x F/K ve 5,2x FD/FAVÖK çarpanıyla işlem görmektedir.

Kapsamlı rapor için link | [Hisse Notu: YATAS- 1Ç26](#)

## AZTEK: Bilanço değerlendirmesi /olumsuz

Aztek Teknoloji, 1Ç26'da 2.225 milyon TL gelir, 147 milyon TL FAVÖK ve 153 milyon TL net zarar açıkladı. 1Ç26 finansallarında, parasal kazanç/kayıp kalemi altında 64 milyon TL'lik olumsuz etki oluştu.

### Bilançoda olumlu okuduğumuz detaylar

- ✓ *Hasılatla reel büyüme.*

### Bilançoda olumsuz okuduğumuz detaylar

- ✗ *FAVÖK marjında gerileme, net borçlulukta artış.*

### Bilançoya dair kısa değerlendirmemiz

- **Ciroda kaydedilen reel artışa karşın, marjlardaki zayıflama ve artan net borçluluk dikkate alındığında, 1Ç26 sonuçlarını olumsuz olarak değerlendirmekteyiz.**

Genel Değerlendirme: Şirket'in 2026 yıl sonu için 11.757 milyon TL satış geliri, 976 milyon TL FAVÖK 28 milyon TL net kar açıklaması yönündeki beklentimizi, makro beklentilerimizde yaptığımız revizyon ve açıklanan finansallar ardından 12.117 milyon TL satış geliri, 1.005 milyon TL FAVÖK ve 25 milyon TL net kar yönünde güncelliyoruz. Yukarı yönlü revizyona karşın, pazarda devam eden zayıf talep koşullarının operasyonel görünüm üzerinde baskı yaratacağını düşünüyoruz. Bu doğrultuda, **Aztek Teknoloji için 12-aylık hedef fiyatımızı 6,00 TL olarak korurken, önerimizi ise AL'dan TUT'a güncelliyoruz. AZTEK hissesi, 2026 tahminlerimize göre 7,2x FD/FAVÖK çarpanıyla işlem görmektedir.** Hisse, yıl başından bu yana BIST 100 endeksinin %11 gerisinde performans göstermiştir. Geriye dönük 12 aylık verilere göre hisse 18,3x FD/FAVÖK çarpanlarından işlem görmektedir.

Kapsamlı rapor için link | [Hisse Notu: AZTEK- 1Ç26](#)

## ALBRK: Bilanço değerlendirmesi / nötr

Albaraka Türk Katılım Bankası, 1Ç26 konsolide olmayan finansallarında 904 milyon TL net kâr açıkladı. Bizim beklentimiz 936 milyon TL, piyasadaki medyan beklenti 930 milyon TL idi. Bankanın net kârı, geçen yılın aynı dönemine göre %88, çeyreklik bazda ise %73 oranında azalmıştır. Yıllık bazdaki düşüşte 7 milyar TL'lik serbest karşılık ayrılması etkili olurken, bu etki arındırıldığında net kâr yıllık bazda %7 artış göstermiştir. Çeyreklik bazdaki azalışta ise kar/zarar projelerinden elde edilen kazançlar ve yatırım fonları değerlemelerindeki değişimler belirleyici olmuştur. Nette, beklentiler paralelinde açıklanan net kar rakamının hisse performansı üzerinde önemli bir etki yaratmayacağını düşünüyoruz. Mevcut durumda, Albaraka Türk Katılım Bankası için önerimizi AL, hedef fiyatımızı ise 11,94 TL olarak koruyoruz.

Kapsamlı rapor için link | [Hisse Notu: ALBRK - 1Ç26](#)

**KCHOL: Bilanço değerlendirmesi / sınırlı olumsuz**

Koç Holding 1Ç26'da 522 milyon TL net kar (Konsensus: 5.310 milyon TL net kar / Deniz Yatırım: 6.120 milyon TL net kar) açıkladı. Enflasyon muhasebesi nedeniyle 1Ç26 finansallarında, parasal kazanç/kayıp kalemi altında 2.808 milyon TL'lik olumsuz etki oluştu.

**Bilançoda olumlu okuduğumuz detaylar**

- ✓ Finans segmentinin katkısının pozitifte dönmesi ile yıllık olarak bakıldığında net kara geçiş ve solo net nakit pozisyonunda çeyreksele artış.

**Bilançoda olumsuz okuduğumuz detaylar**

- ✗ Yüksek vergi giderinin net karı baskılaması, net karın çeyreksele daralması ve piyasa beklentilerinin altında açıklanmasına ek olarak kombine net finansal borcun FAVÖK'e oranında artış.

**Bilançoya dair kısa değerlendirmemiz**

- 1Ç26 finansallarında, finans segmentinin katkısının pozitifte dönmesi ile geçen yılın aynı döneminin aksine net kar kaydedilmesine karşılık açıklanan net kar beklentilerin altında gerçekleşti. Diğer yandan, solo net nakit pozisyonunda çeyreksele bazda artış gözlemlendi. Açıklanan finansal sonuçların hisse performansı üzerinde sınırlı olumsuz etki yaratacağı düşüncesindeyiz.

**Genel Değerlendirme:** Çeşitlendirilmiş portföyü ve güçlü bilanço yapısı Koç Holding açısından olumlu unsurlar olarak karşımıza çıkarken, ülke risk priminde iyileşme de NAD iskontosunun daralması açısından destekleyici unsur olduğunu düşünüyoruz. KCHOL'ü 15 Eylül 2025 tarihinden bu yana Model Portföyümüzde taşıdığımızı hatırlatmak isteriz.

Finansalların ardından, Arçelik, Otocar ve Türk Traktör'ün hedef değerlerindeki aşağı yönlü revizyona karşılık Aygaz ve Tüpraş'ın hedef değerlerinde yukarı yönlü revizyon yapmamız neticesinde Koç Holding için 12-aylık hedef fiyatımızı 289,17 TL'den 314,00 TL'ye yükseltirken, önerimizi de AL olarak sürdürüyoruz. 2026 tahminlerimize göre, KCHOL hissesi 0,7x PD/DD çarpanı ile işlem görmektedir. Hisse, yıl başından itibaren BIST 100 endeksinin %2 altında performans sergilemiştir. Geriye dönük 12 aylık verilere göre hisse 0,8x PD/DD çarpanıyla işlem görmektedir.

Kapsamlı rapor için link | [Hisse Notu: KCHOL - 1Ç26](#)

## ENKAI: Bilanço değerlendirmesi / sınırlı olumsuz

Enka İnşaat 1Ç26'da 35.830 milyon TL gelir (Konsensus: 45.547 milyon TL / Deniz Yatırım: 44.675 milyon TL), 8.057 milyon TL FAVÖK (Konsensus: 9.372 milyon TL / Deniz Yatırım: 8.736 milyon TL) ve 3.414 milyon TL net kar (Konsensus: 7.702 milyon TL / Deniz Yatırım: 6.254 milyon TL) açıkladı. Enflasyon muhasebesi nedeniyle 1Ç26 finansallarında, parasal kazanç/kayıp kalemi altında 783 milyon TL'lik olumsuz etki oluştu.

### Bilançoda olumlu okuduğumuz detaylar

- ✓ FAVÖK'te yıllık bazda artış.

### Bilançoda olumsuz okuduğumuz detaylar

- ✗ Beklentilerin altında sonuçlar ve yatırım faaliyetlerinden net gider nedeniyle net karda çeyreklik ve yıllık bazda azalış ek olarak net nakit pozisyonunda düşüş.

### Bilançoya dair kısa değerlendirmemiz

- 1Ç26 finansallarında, FAVÖK yıllık bazda büyüme kaydetmesine rağmen yatırım faaliyetlerinden net gider nedeniyle net karda çeyreklik ve yıllık bazda azalış gözlemlendi. Ayrıca, net nakit pozisyonunda da çeyreklik bazda azalış yaşandı. Bu çerçevede, açıklanan finansal sonuçların hisse performansı üzerinde sınırlı olumsuz etki yaratacağı düşünülmektedir.

**Genel Değerlendirme:** 2026 yılı için beklentimiz Şirket'in 223.756 milyon TL satış geliri, 46.022 milyon TL FAVÖK ve 46.757 milyon TL net kar açıklaması yönündeydi. Ancak, mevcut durumda zayıf seyretmeye devam eden elektrik fiyatlarına bağlı olarak 2026 yılı tahminlerimizi 210.844 milyon TL satış geliri, 45.881 milyon TL FAVÖK ve 44.294 milyon TL net kar olarak değiştiriyoruz. Finansalların ardından Enka İnşaat için 12-aylık hedef fiyatımızı 121,90 TL olarak korurken, finansal piyasalardaki görece daha olumlu seyir ile yatırım faaliyetlerinden gelirden iyileşme ve paralelinde 2Ç26 için daha olumlu net kar görünümü beklentimize karşılık sunduğu getiri potansiyeli nedeniyle önerimizi AL'dan TUT'a çekiyoruz. Diğer yandan, olası ABD-İran ve Rusya-Ukrayna barışları sonrasında ortaya çıkabilecek potansiyel yeni projeleri de göz ardı etmiyoruz. 2026 tahminlerimize göre, ENKAI hissesi 10,5x FD/FAVÖK çarpanı ile işlem görmektedir. Hatırlatmak gerekirse, 2 Mayıs 2025 tarihinden bu yana ENKAI hissesini Döngüsel Portföyümüzde taşıyoruz. Hisse, yıl başından itibaren BIST 100 endeksinin %9 üzerinde performans sergilemiştir. Geriye dönük 12 aylık verilere göre hisse 18,7x F/K ve 13,6x FD/FAVÖK çarpanlarıyla işlem görmektedir.

Kapsamlı rapor için link | [Hisse Notu: ENKAI - 1Ç26](#)

## KAP haberleri

### ASTOR

Şirketimiz TÜRKİYE ELEKTRİK İLETİM A.Ş GENEL MÜDÜRLÜĞÜ (TEİAŞ) Merkez tarafından 27.03.2026 tarihinde düzenlenen, ihaleler kapsamında; 420 kV, 160-250 MVA Ayarlı Şönt Reaktörü ile 400/164 kV, 250 MVA Oto Transformatörlerinin teminine ilişkin ihalelerin, KDV hariç sırasıyla 420.000.000,00 TL (Dört Yüz Yirmi Milyon Türk Lirası) ve 528.000.000,00 TL (Beş Yüz Yirmi Sekiz Milyon Türk Lirası) bedelle olmak üzere toplamı 948.000.000 TL (dokuz yüz kırk sekiz milyon türk lirası) olan işlerin Şirketimiz uhdesinde kaldığına dair kesinleşen ihale kararı 21.04.2026 tarihinde Şirket'imize tebliğ edilmişti. 07.05.2026 tarihi itibarıyla sözleşmeler imzalanmıştır.

### ECILC

Eczacıbaşı Holding A.Ş. ("Eczacıbaşı Holding") tarafından Şirketimize iletilen bidirim aşağıda yer almaktadır:

"23.03.2026 tarihli açıklamaya konu, Eczacıbaşı Holding ile Arch Peninsula SDN. BHD. ("Alıcı") arasında Sanipak Sağlıklı Yaşam Ürünleri Sanayi ve Ticaret Anonim Şirketi ("Sanipak") paylarının tamamının satışına yönelik olarak imzalanan Pay Devir Sözleşmesi çerçevesinde, gerekli yurt içi Rekabet Kurulu izni alınmıştır. Sanipak paylarının Alıcıya devrine ilişkin diğer koşulların sağlanmasına yönelik çalışmalar devam etmekte olup, kapanış işlemleri söz konusu koşulların sağlanması sonrası gerçekleştirilebilecektir."

\*Eczacıbaşı Holding A.Ş.'nin sermayesinde Şirketimiz %37,28; Eczacıbaşı Yatırım Holding Ortaklığı A.Ş. %11,54 oranında pay sahibidir.

### GLCVY

Şirketimiz, Yapı ve Kredi Bankası A.Ş.'nin 08.05.2026 tarihinde gerçekleştirdiği tahsili gecikmiş alacak satışında satışa çıkarılan 12 bireysel ve 1 kobi portföyden 258,5 milyon TL anapara büyüklüğündeki 1 bireysel portföyün ihalesini en yüksek teklifi vererek kazanmıştır. Bu ihaleye toplam 7 varlık yönetim şirketi katılmıştır.

İhale sonuçlarının kesinleşmesi ihaleyi açan banka Yönetim Kurulu'nun onayına bağlı olup, onay sonrası sözleşmenin imza süreci ve satışa konu alacakların devir işlemleri başlatılacaktır.

### ALFAS

Şirketimiz Alfa Solar Enerji Sanayi ve Ticaret A.Ş. ("Alfa Solar" veya "Şirket") ile Chint Group'un bir iştiraki olarak Almanya'da kurulu Astronergy Europe GmbH ("Astronergy Europe") arasında, Türkiye'de entegre wafer/hücre üretim tesisi kurulmasına yönelik ortak girişim yapısının oluşturulması amacıyla yürütülen müzakereler sonucunda, 14.11.2025 tarihinde bir Ortak Girişim ve Pay Sahipleri Sözleşmesi (Joint Venture and Shareholders' Agreement) ("Pay Sahipleri Sözleşmesi") imzalanmış olup, söz konusu husus 14.11.2025 tarihli özel durum açıklamamız ile kamuya duyurulmuştur.

Pay Sahipleri Sözleşmesi kapsamında, Alfa Solar ile Astronergy Europe arasında 30.03.2026 tarihinde bir İştirak Taahhüdü Sözleşmesi (Share Subscription Agreement) imzalanmış olup, söz konusu sözleşme kapsamında İstanbul Ticaret Sicili'nde 1057056 sicil numarası ile kayıtlı Astronergy Yüksek Teknoloji Enerji Sanayi ve Ticaret A.Ş. ("Astronergy") nezdinde sermaye artırımını gerçekleştirilmiştir.

14.11.2025 tarihli özel durum açıklamamızda da belirtildiği üzere, Astronergy nezdinde gerçekleştirilecek pay devri ve/veya sermaye artırımını işlemleri sonrasında ortaklık yapısının Alfa Solar ve Astronergy Europe'un Astronergy'de %50-%50 oranında pay sahibi olacakları şekilde oluşturulması öngörülmüştür. Bu kapsamda, Astronergy'nin 04.05.2026 tarihli genel kurulunda gerçekleştirilen sermaye artırımını işlemleri 08.05.2026 tarihinde tescil edilmiş olup, tescil ile birlikte söz konusu ortaklık yapısı oluşturulmuştur.

Sermaye artırımını sonrasında Astronergy'nin çıkarılmış sermayesi 973.441.400 TL'ye ulaşmış olup, bu kapsamda Şirketimiz Astronergy'nin toplam 486.720.700 TL nominal değerli 486.720.700 adet B grubu payına sahip olmuştur.

## TRENJ

Türk Altın İşletmeleri A.Ş., TR Anadolu Metal Madencilik İşletmeleri A.Ş. ve TR Doğal Enerji Kaynakları Araştırma ve Üretim A.Ş.'nin hissedarlarından Türk Altın Holding A.Ş.'nin %97 ortağı olduğu ATP Marin Inc.'e ait güncel değeri yaklaşık 10.000.000 Euro olan M/Y İPEK, ANGEL'S ONE, ANGEL'S THREE isimli 3 adet yat; şirketin FETÖ/PDY ile irtibatlı eski yöneticileri tarafından Sentinel Global Partners USA Inc.'e ("Sentinel") muvazaalı işlemler ile devredilmiş ve söz konusu yatlar Amerika'nın Delaware Eyaleti'nde tutulan gemi siciline tescil edilmiştir.

ATP Marin Inc. tarafından, söz konusu yatların mülkiyetinin Sentinel'e devrine ilişkin işlemin iptali ve yatların mülkiyetinin ATP Marin Inc.'e ait olduğunun tespitine yönelik ABD'de açılan davada; ATP Marin Inc. lehine karar verilmiş olup yatların mülkiyetinin Sentinel'e devrine ilişkin işlem iptal edilmiştir. İlgili karar neticesinde yatların mülkiyeti ATP Marin Inc. tarafından geri alınarak Türk Gemi Sicili'ne tescil işlemleri tamamlanacaktır.

## AGESA

Emeklilik yatırım fonlarımızın KARDEMİR KARABÜK DEMİR ÇELİK SANAYİ VE TİCARET A.Ş. (KRDMD) sermayesindeki sahip olduğu paylar; 06/05/2026 tarihinde KARDEMİR KARABÜK DEMİR ÇELİK SANAYİ VE TİCARET A.Ş. (KRDMD) payları ile ilgili olarak 40.3575 ortalama fiyattan 4.050.600 adet alış işlemi kurucusu olduğumuz emeklilik yatırım fonlarınca gerçekleştirilmiştir. Bu işlemle birlikte KARDEMİR KARABÜK DEMİR ÇELİK SANAYİ VE TİCARET A.Ş. (KRDMD) sermayesindeki sahip olunan paylar 06/05/2026 tarihi itibarıyla %5 sınırını aşmıştır.

## Gerçekleşmesi beklenen sermaye artışları

Hisse senedi	Bedelli (%)	Bedelsiz (Temettü)	Bedelsiz (Temettü, %)	Bedelsiz (İç Kaynaklardan)	Bedelsiz (İç Kaynaklardan, %)	Bedelli (Nominal)	Bedelli Fiyatı	Sermaye
A1YEN				545,000,000	991			600,000,000
ALKLC				1,344,000,000	1,200			112,000,000
ARZUM	100					600,000,000	1	600,000,000
BAGFS	1,000					1,350,000,000	1	135,000,000
BIMAS				600,000,000	100			600,000,000
BLUME								174,710,256
BMSTL				150,000,000	100			150,000,000
BTCIM								5,580,000,000
BUCIM	167			2,500,000,000	167	2,500,000,000	1	1,500,000,000
CONSE	100					771,000,000	1	771,000,000
CVKMD	170					2,380,000,000	1	1,400,000,000
DMSAS	50					100,000,000	1	200,000,000
DSTKF				5,596,666,667	1,679			333,333,333
EFOR								2,178,000,000
ENTRA	19			1,845,000,000	100	350,550,000	1	1,845,000,000
EPLAS	150					285,922,835	1	190,615,223
FRIGO				555,795,050	189	147,102,475		294,204,950
GOODY				1,250,000,000	463			270,000,000
GZNMI				650,000,000	1,000			65,000,000
HEDEF				1,050,544,101	54			1,949,455,899
HUBVC	200					560,000,000	1	280,000,000
IDGYO	250					375,000,000	1	150,000,000
IHLAS	200					3,000,000,000	1	1,500,000,000
IMASM	115					1,063,750,000	1	925,000,000
ISGSY				414,951,159	488			85,048,841
IZINV				232,487,544	1,328			17,512,456
KONTR	200					2,600,000,000	1	1,300,000,000
KRTEK	300					105,301,495	1	35,100,498
KTLEV		4,930,000,000	238					2,070,000,000
LYDYE								1,891,070
MEGAP	100					275,000,000	1	275,000,000
MEGMT				2,650,000,000	1,000			265,000,000
MERCN				380,741,892	200			190,370,946
MIATK								494,000,000
ODINE				1,339,500,000	1,212			110,500,000
ONRYT				188,490,000	300			62,830,000
OSTIM				206,500,000	35			590,000,000
PKART				277,250,000	1,219			22,750,000
REEDR				2,850,000,000	300			950,000,000
RUBNS				737,550,000	900			81,950,000
RYGYO	50			5,000,000,000	250	1,000,000,000	1	2,000,000,000
RYSAS	100			2,000,000,000	100	2,000,000,000	1	2,000,000,000
SAMAT	200					224,800,000	1	112,400,000
SDTTR				580,000,000	1,000			58,000,000
SEGYO	250					2,033,888,208	1	813,555,283
SEKFK	100					100,000,000	1	100,000,000
SKBNK	40					1,000,000,000	1	2,500,000,000
SKYLP								9,500,000
SMART								31,862,500
TDGYO	200					138,000,000	1	69,000,000
TRHOL	300			30,000,000	100	90,000,000	1	30,000,000
TURSG		10,000,000,000	100					10,000,000,000
ULUFA				540,000,000	100			540,000,000
VKGYO				950,000,000	28			3,450,000,000
VRGYO	100					820,000,000	1	820,000,000
YEOTK		208,632,380	59	266,367,620	75			355,000,000
YESIL	200					1,290,000,000	1	645,000,000
YKSLN	100					250,000,000	1	500,000,000

Tabloda yer alan veriler gerçekleşecek olan bedelsiz ve bedelli sermaye artırımlarının tamamını kapsamayabilir. Kullanılan yazılım programı bilgileri sisteme girildiğinde güncelleme gerçekleşmektedir. Son açıklanan sermaye artırımları yer almamıştır. Yatırımcılar, nihai kararlarını mutlak surette KAP üzerinden gerçekleştirecekleri kontroller ile kendileri vermelidir.

## Teknik yorum

### BIST 100 endeksi

Cuma günü endeks +0.15% değişimle 15062.65 seviyesinde kapattı. İşlem hacmi yüksek seviyede gerçekleşti. Gün boyu yüksek volatilité gözlemlendiğimiz endeks, kritik direnç seviyesi 15050-15100 seviyesinde kapanış gerçekleştirdi. Kısa vadeli hedef / direnç seviyesini 15650 , ana destek ve stop loss seviyesini de 14650 olarak güncelliyoruz. Ara / kritik destek seviyesi 14900. 5 g Ort. 14777,14 22 g. Ort. 14304.14 seviyesindedir. Destek olarak 14650 ve 14900, direnç olarak 15100 ve 15450 takip ediyoruz. Bu sabah negatif açılış ve sonrasında 14900– 15300 arasında işlem aktivitesi bekliyoruz.



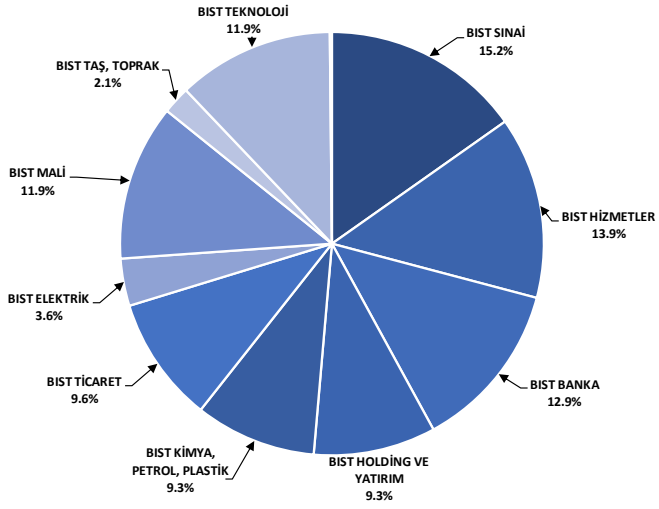
## VIOP - X30Y vade teknik analiz

Cuma günü vadeli endeks -0.11% değişimle günü 17924.00 seviyesinde kapattı. İşlem hacmi yüksek seviyede gerçekleşti. Gün boyu yüksek volatilité gözlemlendiğimiz vadeli endeks negatif kapanış gerçekleştirdi. Kısa vadeli hedef / direnç seviyesini 18900 , ana destek seviyesini 17380 olarak güncelliyoruz. Ara kritik / destek 17790 , ara / kritik direnç 18150 olarak takip ediyoruz. 5g. Ort. 17686.80 22 g. Ort. 17364.41 seviyesindedir. Destek olarak 17750 ve 17950, direnç olarak ise 18080 ve 18200 takip ediyoruz. Bu sabah negatif açılış ve sonrasında 17790 – 18150 arasında işlem aktivitesi bekliyoruz.



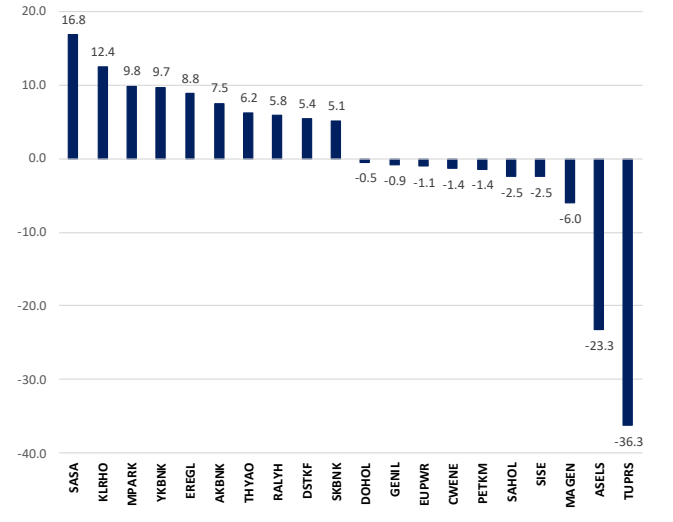
## BIST 100 endeks ağırlıkları ve puan katkıları

BIST 100 Endeks Ağırlıkları



Kaynak: Deniz Yatırım Strateji ve Araştırma Bölümü hesaplamaları, Rasyonet

BIST 100 Endeksi Hisse Puan Katkıları



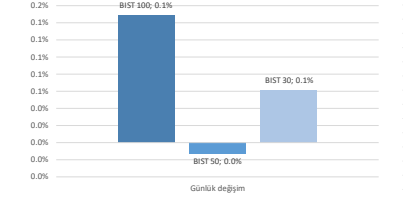
Kaynak: Deniz Yatırım Strateji ve Araştırma Bölümü hesaplamaları, Rasyonet

## BIST endekslerine ait performansları

BIST Endeksleri	Endeks Açıklaması	08.05.2026	07.05.2026	Günlük değişim	31.12.2025	Yıl başlangıcından değişim
XU100	BIST 100	15063	15040	0.1%	11262	34%
XU030	BIST 30	17207	17196	0.1%	12224	41%
XU050	BIST 50	13440	13442	0.0%	9770	38%
XBANK	BIST BANKA	17569	17541	0.2%	16540	6%
XUTUM	BIST TUM	18897	18844	0.3%	14189	33%
XUMAL	BIST MALI	20424	20529	-0.5%	16355	25%
X030S	BIST 30 AĞIRLIK SINIRLAMALI 10	17477	17467	0.1%	12511	40%
X100S	BIST 100 AĞIRLIK SINIRLAMALI 10	15066	15043	0.1%	11264	34%
XBANA	BIST ANA	65227	64805	0.7%	51074	28%
XBLSM	BIST BİLİŞİM	8535	8398	1.6%	5048	69%
XELKT	BIST ELEKTRİK	849	843	0.7%	661	28%
XFINK	BIST FIN. KIR. FAKTORİNG	67128	73938	-9.2%	18467	264%
XGIDA	BIST GIDA, İÇECEK	16830	16733	0.6%	12458	35%
XGMYO	BIST GAYRİMENKUL Y.O.	7358	7363	-0.1%	5761	28%
XHARZ	BIST HALKA ARZ	315642	316004	-0.1%	158055	100%
XHOLD	BIST HOLDİNG VE YATIRIM	14394	14242	1.1%	12962	11%
XILTM	BIST İLETİŞİM	3094	3066	0.9%	2460	26%
XINSA	BIST İNŞAAT	24565	24466	0.4%	17513	40%
XKAGT	BIST ORMAN, KAĞIT, BASIM	9330	9405	-0.8%	6994	33%
XKMYA	BIST KİMYA,PETROL,PLASTİK	17919	17689	1.3%	12791	40%
XKOBI	BIST KOBI SANAYİ	50796	50337	0.9%	41041	24%
XKURY	BIST KURUMSAL YÖNETİM	13976	13915	0.4%	10147	38%
XMADN	BIST MADENCİLİK	14027	13792	1.7%	12254	14%
XMANA	BIST METAL ANA	27079	26037	4.0%	17775	52%
XMESY	BIST METAL ESYA, MAKİNA	28704	28549	0.5%	20196	42%
XSDA	BIST ADANA	56873	53912	5.5%	45008	26%
XSEK	BIST ANKARA	53842	53654	0.3%	33284	62%
XSANT	BIST ANTALYA	17025	16863	1.0%	12929	32%
XSAL	BIST BALIKESİR	14062	14119	-0.4%	10280	37%
XSUR	BIST BURSA	23942	23644	1.3%	18316	31%
XSDNZ	BIST DENİZLİ	12437	12533	-0.8%	9153	36%
XSGRT	BIST SİĞORTA	84440	85121	-0.8%	68993	22%
XSIST	BIST İSTANBUL	18207	18082	0.7%	15126	20%
XSIZM	BIST İZMİR	21162	20967	0.9%	17435	21%
XKAY	BIST KAĞIRCI	50687	50882	-0.4%	37507	35%
XKOC	BIST KOCAELİ	37033	36916	0.3%	27300	33%
XKON	BIST KONYA	10903	10987	-0.8%	11705	-7%
XSPOR	BIST SPOR	2060	2074	-0.7%	2051	0%
XSTRK	BIST TEKİRDAĞ	53502	53661	-0.3%	45613	17%
XTAST	BIST TAŞ, TOPRAK	16223	16457	-1.4%	12993	25%
XTCRT	BIST TİCARET	34826	34787	0.1%	26072	34%
XTEKS	BIST TEKSTİL, DERİ	4792	4826	-0.7%	4818	-1%
XTMZS	BIST TEMETTÜ ZS	18528	18426	0.6%	14345	29%
XTMTU	BIST TEMETTÜ	16878	16781	0.6%	12461	35%
XTRZM	BIST TURİZM	2085	2048	1.8%	1641	27%
XTUMY	BIST TUM-100	73171	72701	0.6%	55617	32%
XUHIZ	BIST HİZMETLER	13367	13329	0.3%	10560	27%
XULAS	BIST ULAŞTIRMA	37826	38121	-0.8%	34500	10%
XUSIN	BIST SİNAYİ	19259	19037	1.2%	14013	37%
XUSRD	BIST SÜRÜRÜLEBİLİRLİK	19429	19340	0.5%	15017	29%
XUTEK	BIST TEKNOLOJİ	51692	51372	0.6%	28711	80%
XYLDZ	BIST WLDZ	17002	16967	0.2%	12713	34%
XYORT	BIST MENKUL KİYM.Y.O.	5350	5325	0.3%	4586	14%
XYUZO	BIST 100-30	24074	23970	0.4%	20567	17%
X10XB	BIST BANKA DIŞI LİKİT 10	19896	19708	1.0%	13694	45%
XAKUR	BIST ARACI KURUMLAR	136912	133091	2.9%	103445	32%
XLBNK	BIST LİKİT BANKA	15539	15498	0.3%	14849	5%
XTKIS	BIST TEKNOLOJİ AĞIRLIK SINIRLAMALI	44554	43818	1.7%	26097	71%

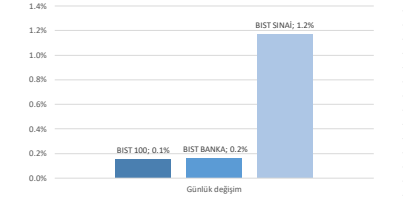
Kaynak: Deniz Yatırım Strateji ve Araştırma, Rasyonet

## Seçilmiş BIST Endekslerine Ait Günlük Performanslar



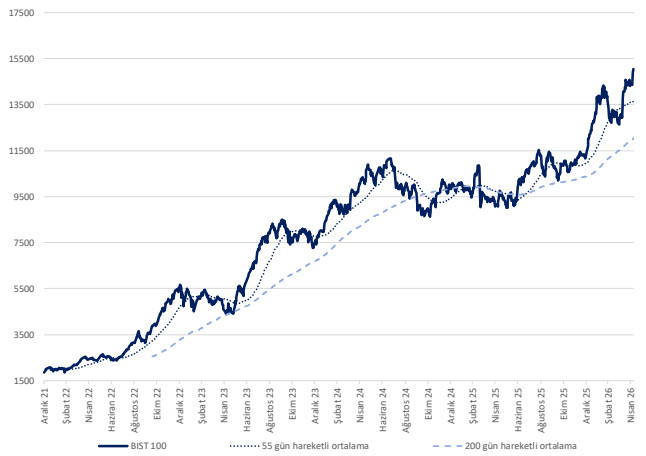
Kaynak: Deniz Yatırım Strateji ve Araştırma Bölümü hesaplamaları, Rasyonet

## Seçilmiş BIST Endekslerine Ait Günlük Performanslar



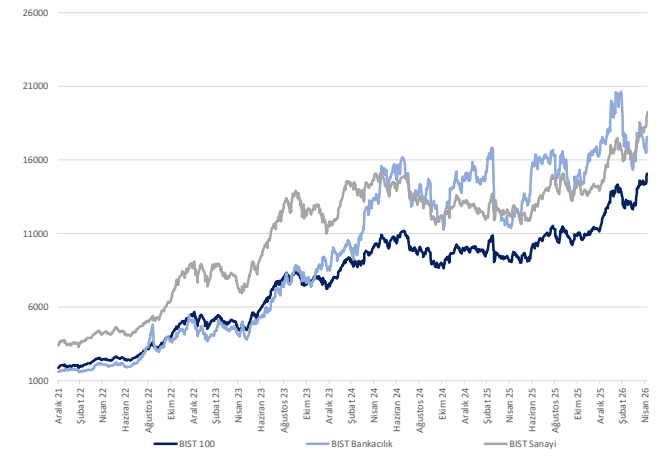
Kaynak: Deniz Yatırım Strateji ve Araştırma Bölümü hesaplamaları, Rasyonet

## BIST 100



Kaynak: Deniz Yatırım Strateji ve Araştırma, Rasyonet

## Endeks Performansları



Kaynak: Deniz Yatırım Strateji ve Araştırma, Rasyonet

## Günlük bazda seçilmiş indikatörler puanlama sistemi



## DENİZ YATIRIM STRATEJİ &amp; ARAŞTIRMA | BIST 100 ENDEKSİ GÜNLÜK BAZDA SEÇİLMİŞ İNDİKATÖRLER PUANLAMA SİSTEMİ

Hisse ismi	Son kapanış	Önceki gün kapanış	Değişim	İşlem Hacmi (mln.)	RSI	MACD	İşlem Hacmi > 3 gün ort.	RSI > 5 gün ort.	RSI < 70.0	RSI > 30.0	MACD > 5 gün ort.	MACD > 0	Son Kapanış > 3 gün ort.	Önceki Puan	Puan
ALARK	99.15	99.95	-0.80%	503.79	66.40	2.05								75.0	100.0
BALSU	14.86	14.91	-0.34%	213.41	50.22	0.04								75.0	100.0
BTGİM	6.39	6.45	-0.93%	476.18	52.04	0.03								75.0	100.0
ECILC	91.05	87.40	4.18%	2,249.54	46.41	4.75								87.5	100.0
EKOYU	22.00	21.70	1.38%	2,273.50	58.59	0.08								87.5	100.0
ENKAİ	111.30	111.40	-0.09%	1,230.30	68.44	3.39								75.0	100.0
GARAN	137.30	137.60	-0.22%	4,687.30	53.11	0.18								100.0	100.0
GSRAY	1.22	1.20	1.67%	402.45	64.84	0.02								75.0	100.0
HALIS	39.76	40.32	-1.39%	1,830.51	52.34	0.34								87.5	100.0
MAVİ	45.00	45.66	-1.45%	318.88	63.73	0.65								100.0	100.0
MGRÖS	688.00	694.00	-0.86%	1,177.32	64.67	12.22								75.0	100.0
PAHOL	1.75	1.67	4.79%	1,697.13	67.82	0.02								100.0	100.0
SAHOL	100.00	100.00	0.00%	2,907.69	55.52	0.83								75.0	100.0
AKSEN	86.70	88.30	-1.81%	469.42	62.34	2.47								87.5	91.0
BSCOKE	39.50	39.20	0.77%	252.55	72.21	1.39								91.0	91.0
CWENE	37.60	37.80	-0.53%	899.00	63.68	1.57								66.0	91.0
DODOL	24.50	24.40	0.08%	216.45	73.48	0.87								78.5	91.0
EUREN	5.12	5.11	0.20%	431.81	46.72	0.06								28.5	91.0
FROTO	97.50	98.90	-1.42%	2,703.72	40.54	-1.83								50.0	91.0
OYAK	23.66	25.00	-5.36%	1,306.09	43.83	-0.08								87.5	91.0
PATEK	26.80	26.88	-0.30%	2,898.80	76.82	1.54								91.0	91.0
RALYH	386.25	385.75	0.13%	400.80	74.02	41.19								66.0	91.0
AGHOL	35.06	36.00	-2.61%	288.12	67.88	1.15								66.0	87.5
GREL	330.25	327.00	0.99%	219.19	59.41	-1.58								62.5	87.5
KUHO	134.60	122.40	9.97%	1,790.00	55.20	-9.91								87.5	87.5
OTAK	391.00	399.50	-1.63%	1,221.25	54.19	0.13								87.5	87.5
PSGYO	3.19	3.35	-4.78%	1,254.90	61.33	0.17								100.0	87.5
TURSG	14.57	14.88	-2.08%	251.33	62.58	0.34								100.0	87.5
EUPWR	59.10	59.50	-0.67%	1,544.55	76.39	4.90								33.0	83.0
ASELS	428.50	428.00	0.12%	7,715.89	65.02	19.00								87.5	87.5
ASTOR	326.00	320.75	1.64%	11,683.25	86.55	30.01								91.0	78.5
GENIL	8.60	8.59	0.12%	4,263.15	30.49	-0.28								16.0	78.5
GESAN	61.40	58.40	5.14%	1,525.90	78.18	2.46								66.0	78.5
GURB	607.00	597.50	1.59%	1,638.95	74.43	21.57								91.0	78.5
SASA	3.52	3.33	5.71%	31,516.78	70.93	0.18								87.5	78.5
SOKM	51.70	55.55	-6.93%	1,563.94	47.80	-0.30								62.5	78.5
TKFN	154.30	149.30	3.35%	962.19	77.46	12.16								53.5	78.5
TUPRS	258.50	259.25	-0.29%	5,490.28	47.77	3.94								28.5	78.5
CANTE	1.85	1.83	1.09%	1,063.86	64.95	0.04								100.0	75.0
CVMD	40.40	37.22	8.54%	2,355.67	69.51	1.03								75.0	75.0
DAPGM	10.40	10.49	-0.86%	294.27	39.75	-0.58								62.5	75.0
ENERJ	9.01	8.98	0.33%	1,611.67	50.57	0.01								28.5	75.0
KONTR	10.39	10.22	1.68%	1,534.42	60.17	0.13								87.5	75.0
KUYAS	87.80	87.50	0.34%	558.50	57.42	1.59								62.5	75.0
MAGEN	63.00	62.05	1.53%	223.53	57.70	2.09								66.0	75.0
PETFM	24.72	23.76	4.04%	2,236.52	67.09	0.97								28.5	75.0
SABRY	28.26	28.12	0.50%	203.96	50.82	0.46								61.5	75.0
SISE	51.80	49.12	5.46%	6,462.17	65.60	0.99								75.0	75.0
TOASO	320.25	320.75	-0.16%	1,101.67	66.91	7.39								75.0	75.0
TRMET	123.20	123.40	-0.16%	353.90	42.83	-3.69								50.0	75.0
TKRM	66.10	66.20	-0.15%	1,534.42	60.17	0.80								75.0	75.0
VAKBN	32.00	32.06	-0.19%	1,454.78	45.77	-0.53								75.0	75.0
YKBNK	39.30	38.66	1.66%	5,602.26	61.18	0.35								75.0	75.0
ZOREN	3.19	3.19	0.00%	287.69	61.21	0.05								100.0	75.0
PAKSE	103.30	109.40	-5.58%	1,125.95	35.43	-2.36								16.0	66.0
BIMAS	790.00	784.00	0.77%	3,125.38	66.49	16.52								75.0	62.5
EFOR	13.57	12.40	9.44%	4,428.27	65.34	0.46								75.0	62.5
GLRMK	202.60	197.00	2.84%	2,784.75	52.33	-0.67								50.0	62.5
GRTHO	254.50	250.50	1.20%	943.17	58.28	0.78								87.5	62.5
THYAO	311.00	312.50	-0.48%	15,347.51	50.14	0.72								62.5	62.5
ULKER	130.40	130.30	0.08%	899.34	68.83	2.65								75.0	62.5
CCOLA	86.65	85.40	1.46%	685.27	73.85	2.89								91.0	53.5
CMSA	58.35	59.00	-1.00%	431.83	67.56	1.99								91.0	53.5
AKSA	11.20	11.09	0.99%	680.06	60.92	0.15								75.0	50.0
BRSAN	601.50	620.50	-3.06%	1,594.12	58.29	13.41								100.0	50.0
DOAS	185.90	188.30	-1.27%	229.28	51.95	-0.48								87.5	50.0
ENISA	120.50	120.00	0.42%	329.08	52.95	1.54								53.5	50.0
FENER	3.42	3.52	-2.84%	825.10	62.44	0.13								100.0	50.0
KHOL	213.00	211.50	0.71%	4,168.82	63.38	3.10								75.0	50.0
QUAGR	4.00	3.89	2.83%	603.19	59.19	0.14								62.5	50.0
TCELL	120.00	118.60	1.18%	2,832.78	61.86	1.36								75.0	50.0
TSB	12.39	12.54	-1.20%	1,342.95	57.03	0.06								100.0	50.0
TUASO	2.64	2.61	1.15%	438.83	61.36	0.04								100.0	50.0
ALTNY	19.48	17.71	9.99%	1,344.06	81.13	0.65								66.0	41.0
DSTKF	2,498.00	2,775.00	-9.98%	5,267.98	56.69	204.31								78.5	41.0
EREGL	41.26	38.48	7.22%	10,792.84	82.05	2.24								66.0	41.0
HEKTS	4.44	4.04	9.90%	1,489.65	79.88	0.22								91.0	41.0
İSMEN	42.42	42.80	-0.89%	519.18	48.73	0.01								75.0	41.0
İZENR	10.42	10.75	-3.07%	392.05	54.00	0.21								87.5	41.0
MİATK	49.60	47.88	3.59%	4,729.75	74.02	1.30								91.0	41.0
FENER	3.42	3.52	-2.84%	825.10	62.44	0.13								100.0	41.0
SKBNK	14.03	14.19	-1.13%	835.45	72.02	0.52								91.0	41.0
AEFES	20.46	20.54	-0.39%	605.89	66.27	0.50								75.0	37.5
AKBNK	75.25	75.20	0.07%	9,913.74	50.29	-0.20								50.0	37.5
ARCLK	114.20	115.00	-0.70%	309.55	50.38	-0.22								50.0	37.5
İSCTR	14.55	14.59	-0.27%	7,958.03	55.28	0.10								75.0	37.5
OBAMS	8.63	8.45	2.13%	568.70	59.18	0.07								41.0	37.5
PGSUS	186.70	187.50	-0.43%	2,746.23	53.18	-0.16								62.5	37.5
TASGR	280.00	275.50	1.63%	1,211.87	68.48	5.42								100.0	37.5
TRALT	43.90	43.36	1.25%	4,618.72	47.70	-1.15								50.0	37.5
TRENU	91.90	93.35	-1.55%	215.47	44.11	-1.67								62.5	37.5
TUREX	9.42	8.99	4.78%	750.37	67.58	0.33								41.0	37.5
VESTL	28.62	28.62	0.00%	171.99	51.10	-0.15								87.5	37.5
YTEK	115.90	115.00	0.78%	5,113.18	90.31	11.49								20.5	33.0
ANSGR	30.74	30.74	0.00%	132.99	74.37	0.97								91.0	28.5
BRYAT	2,167.00	2,212.00	-2.03%	182.55	53.79	20.72								28.5	28.5
KRDMD	40.52	39.80	1.81%	2,283.07	73.91	1.84								33.0	28.5
MPARK	493.75	494.00	0.05%	652.91	65.31	7.90								100.0	25.0
REEDR	7.86	8.00	-1.75%	345.08	53.48	0.10								87.5	25.0
TAVHL	284.00	290.00	-2.07%	1,228.23	40.74	-8.41			</						

## Son 90 güne ait dip-zirve analizi



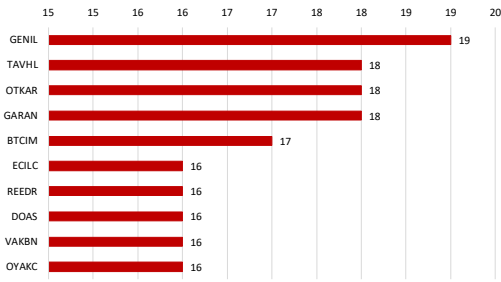
## DENİZ YATIRIM STRATEJİ &amp; ARAŞTIRMA | BIST 100 ENDEKSİ DİP-ZİRVE ANALİZİ

Hisse	Son kapanış	Önceki kapanış	Değişim %	Son 90 gün zirvesi	Son 90 gün dip	Zirveye uzaklık	Dibe uzaklık	Zirveye geçti mi?
AEFES	20.46	20.54	-0.4%	21.90	15.70	7%	23%	x
AGHOL	35.06	36.00	-2.6%	36.26	26.96	3%	23%	x
AKBNK	75.25	75.20	0.1%	90.06	65.60	20%	13%	x
AKSA	11.20	11.09	1.0%	11.20	9.28	-	17%	✓
AKSEN	86.70	88.30	-1.8%	88.60	65.70	2%	24%	x
ALARK	99.15	99.95	-0.8%	111.94	84.05	13%	15%	x
ALTNY	19.48	17.71	10.0%	19.48	14.29	-	27%	✓
ANSGR	30.74	30.74	0.0%	30.74	21.73	-	29%	✓
ARCLK	114.20	115.00	-0.7%	135.30	101.00	18%	12%	x
ASELS	428.50	428.00	0.1%	434.00	229.00	1%	47%	x
ASTOR	326.00	320.75	1.6%	326.00	116.40	-	64%	✓
BALSU	14.86	14.91	-0.3%	17.77	13.91	20%	6%	x
BIMAS	790.00	784.00	0.8%	790.00	536.50	-	32%	✓
BRSAN	601.50	630.50	-3.1%	769.50	489.25	28%	19%	x
BRYAT	2167.00	2212.00	-2.0%	2401.78	1902.01	11%	12%	x
BSOKE	39.50	39.20	0.8%	39.50	16.15	-	59%	✓
BTCIM	6.39	6.45	-0.9%	6.93	3.68	8%	42%	x
CANTE	1.85	1.83	1.1%	1.96	1.47	6%	21%	x
CCOLA	86.65	85.40	1.5%	86.65	58.80	-	32%	✓
CIMSA	58.35	59.00	-1.1%	59.00	44.14	1%	24%	x
CVKMD	40.40	37.22	8.5%	47.80	26.46	18%	35%	x
CWENE	37.60	37.80	-0.5%	38.88	27.74	3%	26%	x
DAPGM	10.40	10.49	-0.9%	15.40	10.12	48%	3%	x
DOAS	185.90	188.30	-1.3%	224.40	173.26	21%	7%	x
DOHOL	24.50	24.48	0.1%	24.64	16.95	1%	31%	x
DSTKF	2498.00	2775.00	-10.0%	2810.00	555.00	12%	78%	x
ECILC	91.05	87.40	4.2%	128.62	79.25	41%	13%	x
EFOR	13.57	12.40	9.4%	27.80	5.34	105%	61%	x
EKGYO	22.00	21.70	1.4%	26.22	19.17	19%	13%	x
ENERY	9.01	8.98	0.3%	10.49	8.43	16%	6%	x
ENISA	120.50	120.00	0.4%	127.00	86.67	5%	28%	x
ENKAI	111.30	111.40	-0.1%	111.40	75.94	0%	32%	x
EREGL	41.26	38.48	7.2%	41.26	23.82	-	42%	✓
EUPWR	59.10	59.50	-0.7%	61.35	32.30	4%	45%	x
EUREN	5.12	5.11	0.2%	7.63	4.46	49%	13%	x
FENER	3.42	3.52	-2.8%	3.68	2.56	8%	25%	x
FROTO	97.50	98.90	-1.4%	129.84	89.58	33%	8%	x
GARAN	137.30	137.60	-0.2%	158.59	120.63	16%	12%	x
GENIL	8.60	8.59	0.1%	13.27	7.17	54%	17%	x
GESAN	61.40	58.40	5.1%	61.40	43.56	-	29%	✓
GLRMM	202.60	197.00	2.8%	244.90	151.60	21%	25%	x
GRSEL	330.25	327.00	1.0%	397.00	295.50	20%	11%	x
GRTHO	253.50	250.50	1.2%	287.50	214.00	13%	16%	x
GSRAY	1.22	1.20	1.7%	1.35	1.02	11%	16%	x
GUBRF	607.00	597.50	1.6%	607.00	345.25	-	43%	✓
HALKB	39.76	40.32	-1.4%	50.35	35.12	27%	12%	x
HEKTS	4.44	4.04	9.9%	4.44	2.80	-	37%	✓
ISCTR	14.55	14.59	-0.3%	17.41	12.41	20%	15%	x
ISMEN	42.42	42.80	-0.9%	49.11	36.71	16%	13%	x
IZENR	10.42	10.75	-3.1%	10.80	8.60	4%	17%	x
KCHOL	213.00	211.50	0.7%	215.93	162.62	1%	24%	x
KLRHO	134.60	122.40	10.0%	658.50	101.20	389%	25%	x
KONTR	10.39	10.22	1.7%	14.43	7.71	39%	26%	x
KRDMD	40.52	39.80	1.8%	40.52	25.26	-	38%	✓
KTLEV	115.90	115.30	0.5%	116.00	19.48	0%	83%	x
KUYAS	87.80	87.50	0.3%	94.20	52.40	7%	40%	x
MAGEN	63.00	62.05	1.5%	65.05	38.12	3%	39%	x
MAVI	45.00	45.66	-1.4%	48.17	39.00	7%	13%	x
MIGROS	688.00	694.00	-0.9%	695.00	521.50	1%	24%	x
MİTAK	49.60	47.88	3.6%	49.60	34.90	-	30%	✓
MPARK	493.75	495.50	0.5%	493.75	372.00	-	25%	✓
OBAMS	8.63	8.45	2.1%	9.20	7.33	7%	15%	x
ODAS	8.17	8.05	1.5%	8.17	5.07	-	38%	✓
OTKAR	393.00	399.50	-1.6%	530.00	359.75	35%	8%	x
OYAKC	23.66	25.00	-5.4%	27.62	22.72	17%	4%	x
PAHOL	1.75	1.67	4.8%	1.80	1.45	3%	17%	x
PASEU	103.30	109.40	-5.6%	175.00	103.30	69%	-	x
PATEK	26.80	26.88	-0.3%	26.88	17.30	0%	35%	x
PETKM	24.72	23.76	4.0%	24.82	16.23	0%	34%	x
PGSSU	186.70	187.50	-0.4%	224.00	173.60	20%	7%	x
PSGYO	3.19	3.35	-4.8%	3.35	2.07	5%	35%	x
QUAGR	4.00	3.89	2.8%	4.17	2.45	4%	39%	x
RALYH	386.25	385.75	0.1%	386.25	135.30	-	65%	✓
REEDR	7.86	8.00	-1.8%	8.93	5.80	14%	26%	x
SAHOL	100.00	100.00	0.0%	110.82	82.18	11%	18%	x
SARKY	28.26	28.12	0.5%	51.60	17.96	83%	36%	x
SASA	3.52	3.33	5.7%	3.52	2.18	-	38%	✓
SISE	51.80	49.12	5.5%	51.80	38.38	-	26%	✓
SKBNK	14.03	14.19	-1.1%	14.19	7.38	1%	47%	x
SOKM	51.70	55.55	-6.9%	70.00	48.00	35%	7%	x
TABGD	280.00	275.50	1.6%	280.00	209.10	-	25%	✓
TAVHL	284.00	290.00	-2.1%	366.75	271.50	29%	4%	x
TCELL	120.00	118.60	1.2%	127.50	93.10	6%	22%	x
THYAO	311.00	312.50	-0.5%	347.75	267.75	12%	14%	x
TYFEN	154.30	149.30	3.3%	154.30	68.60	-	56%	✓
TOASO	320.25	320.75	-0.2%	325.80	231.08	2%	28%	x
TRALT	43.90	43.36	1.2%	61.20	39.54	39%	10%	x
TRENI	91.90	93.35	-1.6%	122.00	89.20	33%	3%	x
TRMET	123.20	123.40	-0.2%	168.80	103.90	37%	16%	x
TSKB	12.39	12.54	-1.2%	13.73	11.08	11%	11%	x
TTKOM	66.10	66.20	-0.2%	72.90	57.15	10%	14%	x
TUKAS	2.64	2.61	1.1%	2.96	2.24	12%	15%	x
TURPS	258.50	259.25	-0.3%	275.50	177.14	7%	31%	x
TUREX	9.42	8.99	4.8%	9.42	6.72	-	29%	✓
TURSG	14.57	14.88	-2.1%	14.88	11.03	2%	24%	x
ULKER	130.40	130.30	0.1%	139.10	108.00	7%	17%	x
VAKBN	32.00	32.06	-0.2%	42.22	30.00	32%	6%	x
VESTL	28.62	28.62	0.0%	33.56	27.46	17%	4%	x
YKBNK	39.30	38.66	1.7%	44.02	32.72	12%	17%	x
ZOREN	3.19	3.19	0.0%	3.69	2.74	16%	14%	x

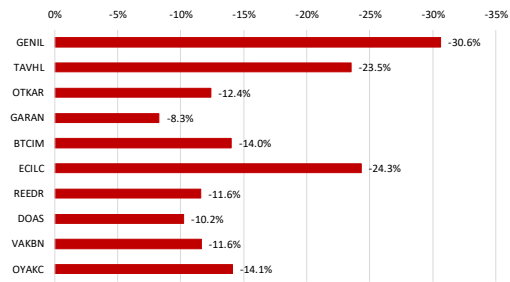
Kaynak: Deniz Yatırım Strateji ve Araştırma Bölümü hesaplamaları, Rasyonel

## BIST 100 şirketlerinin son 1 ve 3 aydaki rölatif performans durumları

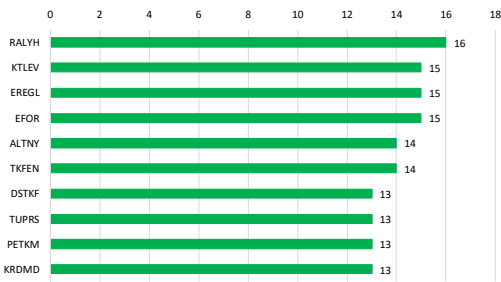
BIST 100'deki şirketlerin son 1 ay negatif rölatif performans gün sayısı



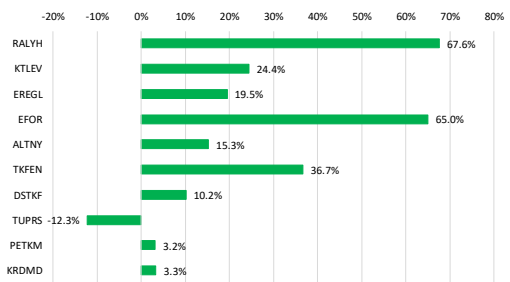
Soldaki grafikte yer alan şirketlerin son 1 ay rölatif performansı



BIST 100'deki şirketlerin son 1 ay pozitif rölatif performans gün sayısı

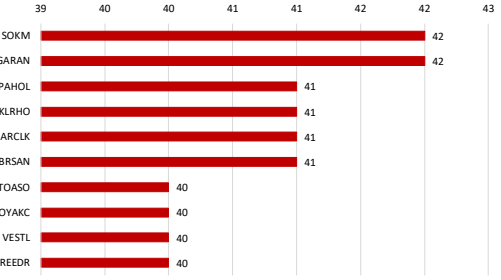


Soldaki grafikte yer alan şirketlerin son 1 ay rölatif performansı

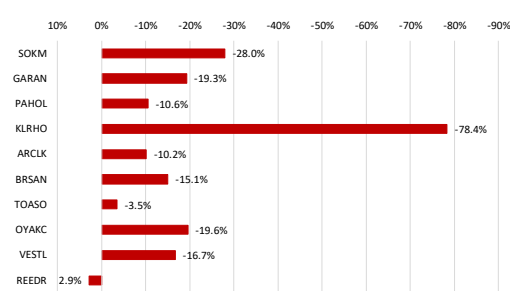


Kaynak: Deniz Yatırım Strateji ve Araştırma Bölümü hesaplamaları, Rasyonet

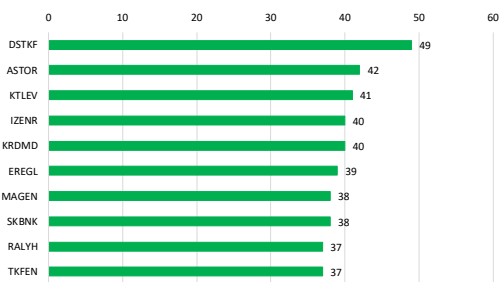
BIST 100'deki şirketlerin son 3 ay negatif rölatif performans gün sayısı



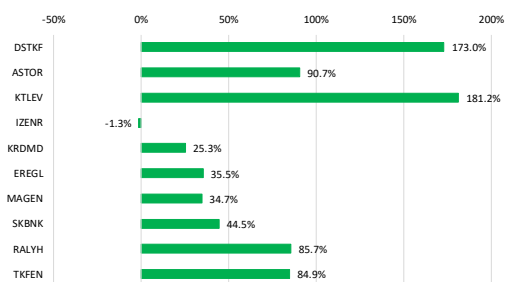
Soldaki grafikte yer alan şirketlerin son 3 ay rölatif performansı



BIST 100'deki şirketlerin son 3 ay pozitif rölatif performans gün sayısı



Soldaki grafikte yer alan şirketlerin son 3 ay rölatif performansı



Kaynak: Deniz Yatırım Strateji ve Araştırma Bölümü hesaplamaları, Rasyonet

## Seçilmiş rasyolar



## DENİZ YATIRIM STRATEJİ &amp; ARAŞTIRMA | BIST 100 HIZLI BAKIŞ

Hisse kodu	Şirket İsmi	Sektör	F/K	FD/FAVÖK	FD/SATIŞLAR	Özkaynak karlılığı	Piyasa değeri (milyar TL)	Halka açılmış oranı	BIST 100 payı
AEFES	Anadolu Efes Biraçılık	BIRAÇILIK VE MESRUBAT	12.61	3.95	0.68	8%	121.1	32%	0.8%
AGHOL	Ag Anadolu Grubu Holding	HOLDING	22.22	2.25	0.23	3%	85.4	34%	0.6%
AKBNK	Akbank	BANKACILIK	6.24			39%	391.3	52%	4.4%
AKSA	Aksa	ENDÜSTRİYEL TEKSTİL	9.05	9.03	1.67	14%	43.5	32%	0.3%
AKSEN	Aksa Enerji	ELEKTRİK	29.11	12.80	3.64	7%	106.3	21%	0.5%
ALARAK	Alarko Holding	İNŞAAT, TAHAHHÜT			6.44	-2%	41.3	34%	0.3%
ALTYN	Altın Yatırım Teknolojileri	TEKNOLOJİ	119.19	28.64	6.71	4%	19.5	36%	0.1%
ANGOR	Anadolu Sigorta	SİGORTA	4.29			40%	61.5	35%	0.5%
ARCLK	Arçelik	DAYANIKLI TÜKETİM		7.36	0.44	-11%	77.2	18%	0.3%
ASELS	Aselsan	TEKNOLOJİ	55.01	36.60	9.73	15%	1954.0	26%	11.0%
ASTOR	Astor Enerji	ELEKTRİK	42.42	28.59	8.99	26%	325.3	43%	3.0%
BALSU	Cw Enerji Mühendislik	GIDA	17.57	1.66			16.5	25%	0.1%
BIMAS	Bim Birleşik Mafazalar	PERAKENDE	25.44	11.79	0.71	12%	474.0	68%	7.0%
BRNSAN	Borusan Boru Sanayi	DEMİR, ÇELİK TEMEL	46.61	17.41	1.19	5%	85.3	20%	0.4%
BRYAT	Borusan Yat. Paz.	HOLDING	13.13		621.47	16%	60.9	13%	0.2%
BSDKE	Batsöke Çimento	ÇİMENTO	157.17	11.38		-1%	63.2	25%	0.3%
BTECM	Bti Çimento	ÇİMENTO	14.46	12.84	2.55	19%	40.5	36%	0.3%
CANTE	Çan2 Termik	ELEKTRİK	23.38	4.40	3.07	7%	27.6	29%	0.2%
CCOLA	Coca Cola İçecek	BIRAÇILIK VE MESRUBAT	12.72	6.79	1.27	24%	242.5	25%	1.3%
CIMSAS	Çimsa	ÇİMENTO	14.92	8.63	1.56	10%	55.2	45%	0.5%
CWMMD	Cw Maden İşletmeleri	MADENCİLİK	399.97	67.79	17.57	2%	56.6	26%	0.3%
CWENE	Cw Enerji Mühendislik	ELEKTRİK	14.46	12.84	2.55	19%	40.5	36%	0.3%
DAPDM	Dap Gayrimenkul Geliştirme	İNŞAAT, TAHAHHÜT	23.38	4.40	3.07	7%	27.6	29%	0.2%
DOAS	Doğuş Otomotiv	OTOMOTİV	13.02	4.49	0.26	5%	40.9	39%	0.4%
DOHOL	Doğan Holding	HOLDING	21.47	1.82	0.40	3%	64.1	36%	0.5%
DSTF	Destek Finans Faktoring	FINANSAL KIRALAMA, FAKTORİNG	221.11			40%	832.7	25%	5.0%
EGİC	Eğilimci Sağlık	SAĞLIK			5.75	-1%	62.4	19%	0.2%
EFOR	Efor Yatırım	GIDA	636.18	15.35	2.13	1%	29.6	31%	0.2%
EKGYO	Emlak G.M.Y.O.	GAYRİMENKUL YATIRIM ORT.	17.47	7.34	1.76	4%	83.6	51%	0.9%
ENERY	Enerya Enerji	ELEKTRİK	17.27	13.28	2.40	11%	81.1	22%	0.4%
ENISA	Eniya Enerji	ELEKTRİK	25.69	4.40	0.84	5%	342.3	20%	0.6%
ENKAI	Enka İnşaat	İNŞAAT, TAHAHHÜT	18.69	13.63	2.98	10%	657.8	12%	1.7%
ERGL	Ereğli Demir Çelik	DEMİR, ÇELİK TEMEL	615.47	14.46	1.49	0%	288.8	48%	2.8%
EUPWR	Europower Enerji Ve Otomasyon Teknolojileri	ELEKTRİK	64.97	17.45	3.18	6%	39.0	27%	0.2%
EUREN	Europen Endüstri İnşaat	İNŞAAT MALZEMELERİ	21.81	11.60	1.38	4%	10.8	49%	0.1%
FENER	Fenerbahçe	SPOR			2.22	-200%	21.4	34%	0.2%
FROTO	Ford Otosan	OTOMOTİV	9.94	8.34	0.50	200%	342.1	18%	1.4%
GARAN	Garanti Bankası	BANKACILIK	4.86			51%	576.7	14%	1.8%
GENIL	Gen İlaç Ve Sağlık Ürünleri	SAĞLIK	45.38	14.43	1.86	8%	38.7	23%	0.2%
GESAN	Girişim Elektrik Sanayi Taahhüt Ve Ticaret	ELEKTRİK	31.26	8.40	1.53	7%	28.2	28%	0.2%
GLBKM	Gülermak Ağır Sanayi	İNŞAAT, TAHAHHÜT	15.27	10.60	1.42	28%	65.4	32%	0.4%
GREL	Gür-Sel Turizm Tıyamacılık Ve Servis	TURİZM	11.66	8.56	2.78	32%	31.7	29%	0.2%
GRTHO	Granturk Holding	PERAKENDE	17.64	39.27	4.24	24%	31.7	27%	0.2%
GSRAY	Galatasaray	SPOR	16.27	1.04		-10%	16.5	39%	0.1%
GURBR	Gübre Fabrikaları	TARIM KİMYASALLARI	38.43	18.30	3.85	20%	202.7	22%	1.0%
HALKB	Halk Bankası	BANKACILIK	9.45			16%	285.7	9%	0.6%
HEKTS	Hektaş	TARIM KİMYASALLARI			7.38	-23%	37.4	41%	0.3%
ICSTR	İç Bankası (C)	BANKACILIK	4.83			20%	363.7	31%	2.5%
ISMEN	İç Yatırım	ARACI KURUM	8.55	2.43	0.03	25%	63.6	28%	0.4%
IZENR	İzdemir Enerji Elektrik Üretim	ELEKTRİK	40.84	13.25	2.73	3%	25.5	37%	0.2%
KCHOL	Kaç Holding	HOLDING	20.32	14.70	1.74	-4%	540.1	22%	2.6%
KLHOL	Kiler Holding	HOLDING	80.54	83.98	30.58	9%	218.7	21%	0.9%
KONTR	Kontrolmatik Teknoloji	ELEKTRİK	79.15	1.64		-12%	13.5	82%	0.2%
KRDM	Kardemir (D)	DEMİR, ÇELİK TEMEL	401.44	6.21	0.71	0%	31.6	49%	0.6%
KTLEV	Katılım Yatırım Finansman	ARACI KURUM	27.83			155%	239.9	28%	1.2%
KUYAS	Kuyas	İNŞAAT, TAHAHHÜT	336.24	30.07		-12%	35.1	95%	0.7%
MAGEN	Margun Enerji	ELEKTRİK	378.99	138.04		-11%	185.9	24%	1.0%
MAVI	Mavi Giyim	TEKSTİL, ENTEGRE	15.59	3.59	0.66	17%	35.8	73%	0.6%
MGROS	Migros	PERAKENDE	16.76	4.33	0.29	9%	124.6	51%	1.4%
MİATK	Mia Teknoloji	TEKNOLOJİ	21.01	9.03		-12%	24.5	57%	0.3%
MPRBK	Mpç Sağlık Hizmetleri	SAĞLIK	15.14	6.14	1.78	17%	19.4	62%	0.9%
OBAMS	Oba Makarnacılık	GIDA	109.08	0.93		-17%	24.8	26%	0.1%
ODAS	Odaj Elektrik	ELEKTRİK	24.49	3.70	1.33	3%	11.4	73%	0.2%
OTKAR	Otokar	OTOMOTİV	80.81	1.41		-26%	47.2	27%	0.3%
OYAK	Oyak Çimento Fabrikaları	ÇİMENTO	13.63	6.95	1.77	13%	115.0	24%	0.6%
PAHOL	Pasifik Holding	HOLDING	10.87	5.61	5.42		35.0	20%	0.1%
PASEL	Pasifik Eurasia Lojistik Dağıtım	LOJİSTİK	63.13	778.71	28.59	41%	69.4	32%	0.5%
PATEK	Pasifik Teknoloji	TEKNOLOJİ	33.63			20%	18.1	43%	0.2%
PETRM	Petkim	PETROL VE PETROL ÜRÜNLERİ			1.08	-10%	62.7	47%	0.6%
PGSUS	Pegasus Hava Taahhütçü	HAVA YOLLARI VE HİZMETLERİ	6.79	6.87	1.65	11%	93.4	43%	0.9%
PSGYO	Pasifik Gayrimenkul Yatırım Ortaklığı	GAYRİMENKUL YATIRIM ORT.	5.26		159.78	12%	22.0	43%	0.2%
QUAGR	Qua Granti Havalı Yapı	İNŞAAT MALZEMELERİ	7.64	1.42		-12%	10.6	55%	0.1%
RALYH	Ral Yatırım Holding	TEKSTİL, ENTEGRE	55.50	73.07	20.53	45%	128.6	37%	1.0%
REEDR	Reeder Teknoloji	TEKNOLOJİ	219.19	4.26		-12%	7.5	57%	0.1%
SANOL	Sabancı Holding	HOLDING	20.32	27.85	11.37	2%	210.0	21%	2.3%
SARKY	Sarkıyan	İNŞAAT MALZEMELERİ	81.46	19.44	0.48	3%	28.3	83%	0.5%
SASA	Sasa	ENDÜSTRİYEL TEKSTİL	30.61	4.66		-15%	154.2	47%	1.5%
SISE	Siye Cam	CAM	14.28	13.30	1.15	4%	158.7	49%	1.6%
SKBNK	Şekerbank	BANKACILIK	15.90			18%	35.1	48%	0.4%
SOYRM	Şok Marketler Ticaret	PERAKENDE		3.81	0.11	-6%	30.7	51%	0.4%
TABGD	Tab Gıda Sanayi	GIDA	26.99	6.66	1.35	11%	73.2	20%	0.3%
TAVHL	Tav Havalimanları	HAVA YOLLARI VE HİZMETLERİ	65.96	7.40	2.22	2%	103.2	48%	1.1%
TCELL	Türkcell	İLETİŞİM	15.00	3.02	1.38	7%	264.0	44%	2.5%
THYAO	THY Hava Yolları	HAVA YOLLARI VE HİZMETLERİ	3.30	5.67	0.93	16%	429.2	50%	4.7%
TKFEN	Tekfen Holding	HOLDING			1.17	-18%	57.1	21%	0.3%
TOASO	Tofaş Otomobil Fab.	OTOMOTİV	12.95	16.57	0.50	20%	160.1	24%	0.8%
TRALT	Türk Altın İşletmeleri	MADENCİLİK	34.25	24.38	7.20	10%	140.6	29%	0.9%
TRENI	Tr Doğal Enerji	ELEKTRİK	33.83	1.26	0.35	6%	23.9	36%	0.2%
TRMFT	Tr Anadolu Metal Madencilik	MADENCİLİK	24.50	5.93	1.65	8%	47.8	44%	0.5%
TSXB	T.S.K.B.	BANKACILIK	3.11			27%	34.7	35%	0.3%
TTKOM	Türk Telekom	İLETİŞİM	7.97	3.04	1.26	13%	231.4	30%	0.7%
TUKAS	Tukaş	GIDA	205.44	6.84	1.89	0%	11.9	53%	0.1%
TURPS	Tüpraş	PETROL VE PETROL ÜRÜNLERİ	13.81	5.93	0.44	10%	498.1	49%	5.3%
TUREX	Tureks Turizm	TURİZM	16.71	4.80	1.28	9%	10.2	40%	0.1%
TURSG	Türkiye Sigorta	SİGORTA	6.83			49%	145.7	18%	0.6%
ULKER	Ülker	GIDA	9.88	4.46	0.73	12%	48.2	39%	0.4%
VAKBN	T. Vakıflar Bankası	BANKACILIK	4.88			23%	317.3	6%	0.4%
VESTL	Vestel	DAYANIKLI TÜKETİM		0.72		-67%	9.6	45%	0.1%
YAKBN	Yapı Ve Kredi Bankası	BANKACILIK				30%	332.0	28%	2.8%
ZOREN	Zorlu Enerji	ELEKTRİK	5.93	10.05	1.88	-20%	16.0	36%	0.1%

Kaynak: Deniz Yatırım Strateji ve Araştırma Bölümü hesaplamaları, Rasyonet F/K, FD/FAVÖK ve FD/Satışlar rasyoları son 4 periyot verilerine aittir.

En düşük F/K	Şirket
3.11	TSKB

En düşük FD/FAVÖK	Şirket
1.26	TRENI

En düşük FD/SATIŞLAR	Şirket
0.03	ISMEN

En düşük özkaynak karlılığı	Şirket
-200%	FENER

En düşük piyasa değeri	Şirket
7.5	REEDR

En düşük halka açılmış oranı	Şirket
6%	VAKBN

En düşük BIST 100 payı	Şirket
0.1%	TUREX

En yüksek F/K	Şirket
636.18	EFOR

En yüksek FD/FAVÖK	Şirket
778.71	PASEL

En yüksek FD/SATIŞLAR	Şirket
621.47	BRYAT

En yüksek özkaynak karlılığı	Şirket
135%	KTLEV

En yüksek piyasa değeri	Şirket
1954.0	ASELS

En yüksek halka açılmış oranı	Şirket
95%	KUYAS

En yüksek BIST 100 payı	Şirket
11.0%	ASELS



## Deniz Yatırım model portföyü

Deniz Yatırım Model Portföyü								
Hisse	Hedef fiyat	Potansiyel	Nominal Δ	YBB	1A Δ	3A Δ	6A Δ	12A Δ
TAVHL	425.50	50%	1089%	-5%	-12%	-20%	6%	29%
HTTBT	77.00	77%	353%	4%	15%	-6%	-9%	8%
BIMAS	873.00	11%	561%	47%	14%	17%	43%	64%
CCOLA	110.00	27%	436%	47%	30%	18%	58%	76%
YKBNK	54.30	38%	163%	9%	12%	3%	17%	65%
TABGD	380.00	36%	40%	34%	17%	11%	20%	61%
GARAN	205.73	50%	18%	0%	5%	-7%	7%	42%
KCHOL	314.00	47%	27%	31%	10%	8%	29%	57%
AGESA	320.96	29%	22%	16%	10%	3%	19%	83%
KLKIM	59.35	74%	-1%	-2%	-9%	-15%	8%	15%
MPARK	640.00	30%	28%	30%	18%	9%	44%	49%

MP ortalama potansiyel	43%
MP son güncellemeden Δ	16%
BIST 100 son güncellemeden Δ	29%

MP son 12A	36%	BIST 100 son 12A	62%
MP YBB	20%	BIST 100 YBB	34%
MP 2019-	2542%	BIST 100 2019-	1134%
<b>Rölatif son 12A</b>	<b>-16%</b>		
<b>Rölatif YBB</b>	<b>-10%</b>		
<b>Rölatif 2019-</b>	<b>114%</b>		

Yıl	MP performans	BIST 100	BIST 100 Getiri	Rölatif BIST 100	Rölatif BIST 100 Getiri
2019	56%	25%	30%	25%	20%
2020	53%	29%	31%	19%	17%
2021	37%	26%	30%	9%	6%
2022	205%	197%	206%	3%	0%
2023	52%	36%	39%	12%	9%
2024	44%	32%	35%	10%	7%
2025	2%	15%	17%	-11%	13%
2026	20%	34%	35%	-10%	11%

Kaynak: Deniz Yatırım Strateji ve Araştırma Bölümü hesaplamaları

## Deniz Yatırım döngüsel portföy

Deniz Yatırım Döngüsel Portföy											
Hisse senedi	Giriş tarihi	Giriş seviyesi	Son kapanış	Değişim	Rölatif	Portföyde kalma süresi, gün	Yıl başlangıcından değişim	Haftalık değişim	Haftalık rölatif	Haftalık beta	Haftalık korelasyon
AELS	17.07.2023	36.39	428.50	1078%	411%	1028	85%	2%	-2%	0.92	0.58
AKBNK	21.08.2023	25.30	75.25	197%	50%	993	11%	3%	-1%	1.36	0.83
DOHOL	09.07.2024	16.02	24.50	53%	10%	670	45%	8%	3%	0.72	0.60
ENKAI	02.05.2025	60.13	111.30	85%	12%	373	46%	6%	2%	0.78	0.64
TUPRS	18.08.2025	149.41	258.50	73%	25%	265	46%	-5%	-9%	0.57	0.45
BIGCH	18.08.2025	9.26	7.35	-21%	-43%	265	-27%	-2%	-6%	0.84	0.31
ISMEN	27.08.2025	41.21	42.42	3%	-22%	256	16%	0%	-4%	1.13	0.82
TRGYO	05.01.2026	74.62	106.50	43%	10%	125	44%	9%	4%	0.65	0.64
MGROS	30.03.2026	598.18	688.00	15%	-3%	41	32%	7%	3%	0.93	0.72
KRDMD	30.03.2026	29.39	40.52	38%	16%	41	60%	5%	1%	1.28	0.81
ENISA	30.03.2026	113.14	120.50	7%	-10%	41	39%	-2%	-6%	0.93	0.70

Kaynak: Deniz Yatırım Strateji ve Araştırma Bölümü hesaplamaları, Rasyonet

## Deniz Yatırım döngüsel portföy performans

Dönem	Döngüsel Portföy endeks seviyesi	Döngüsel Portföy rölatif (XU100)	Döngüsel Portföy rölatif (XU30)	XU100
08.05.2026	1863	80%	70%	1035
19.03.2026	1637	83%	73%	896
31.12.2025	1485	92%	90%	774
31.12.2024	1224	81%	78%	675
29.12.2023	845	65%	65%	513
30.12.2022	539	42%	42%	379
31.12.2021	144	13%	11%	128
21.10.2021	100			100
Haftalık performans (Portföy)	14%			
Yıl başlangıcından performans (Portföy)	25%			
Kurulduğu günden performans (Portföy)	1763%			
Haftalık ortalama beta (Portföy)	0.92			
Haftalık ortalama korelasyon (Portföy)	0.64			
Ortalama gün (Portföy)	373			
Toplam gün (Portföy kuruluşundan)	1660			
XU100 haftalık performans	15%			
XU100 yıl başlangıcından performans	34%			
XU100 Döngüsel Portföy kurulduğu günden performans	935%			
Döngüsel Portföy, XU100 haftalık rölatif	-1%			
Döngüsel Portföy, XU100 yıl başlangıcından rölatif	-6%			
Döngüsel Portföy, XU100 kurulduğu günden rölatif	80%			

Kaynak: Deniz Yatırım Strateji ve Araştırma Bölümü hesaplamaları

## Döngüsel Portföy

Döngüsel Portföy, Deniz Yatırım Strateji ve Araştırma Bölümü'nde çalışan analistler tarafından BIST içerisinde yer alan hisse senetlerine yönelik 'döngüsel' beklentileri içeren ve sadece Genel Yatırım Tavsiyesi kapsamında değerlendirilmelidir. Buna göre, Portföy oluşturulurken, herhangi bir hedef fiyat beklentisi, yüzde (%) kazanç önerisi ve zaman kısıtı (hedeflemeleri) bulunmamaktadır.

Portföy, Model Portföy yönetim mantığından farklı çalışmaktadır. Model Portföy, orta-uzun vadeli beklentilerden ve hedef fiyat seviyelerinden oluşurken (12-ay beklentiler); Döngüsel Portföy ise bunlardan bağımsız, şeffaf şekilde yönetilmeyi amaç edinen, hesap verilebilir eksende, temel analiz ile beğenilen ve paylaşılan özet düşüncelerden oluşan şirket beklentilerini içerir ve karar aşamasında hedef fiyat ve öneri baz oluşturur. Analistler, Portföy'ün şekillendirilme sürecinde, sektör ve şirketlere yönelik 'döngüleri' gözetmeyi önceliklendirmeye çalışırken, kimi dönemlerde TL ve YP cinsinden fiyatlamaya seviyelerinin sunduğu iskonto avantajlarını da gözetirler.

Deniz Yatırım Strateji ve Araştırma Bölümü Döngüsel Portföy içerisinde yaptığı güncellemeleri mail ortamında ilgili müşteri temsilcileri ile paylaşmak ve geçmişe dönük veri sınıflandırmasını yapmakla yükümlüdür.

Döngüsel Portföy, hiçbir koşulda sadece teknik analiz bilgisi ve değerlendirmelerine dayalı şekilde oluşturulamaz.

Döngüsel Portföy, herhangi bir müşteri yönlendirmesi içermemektedir. Strateji ve Araştırma Bölümü'nde yer alan analistlerin özet düşüncelerinden oluşan ve son kararın her zaman yatırımcıya bıraktığını gözetilen bir süreçtir.

Döngüsel Portföy, alım ve satım şeklinde çift yönlü değerlendirme şeklinde çalışmakta ve Portföy içerisindeki hisselerin eşit dağılımı üzerine odaklanmaktadır.

Döngüsel Portföy, Deniz Yatırım Strateji ve Araştırma Bölümü tarafından yapılacak değerlendirmelere göre yıl içerisinde herhangi bir sayı kısıtı olmadan uygun zamanda güncellenebilir.

## Taktiksel Alım Önerileri

Hisse	Öneri tarihi	Mail saati	Gönderim fiyatı*	Son kapanış	K/Z	Ortalama endeks seviyesi**	Güncel fiyat	Endeks Δ
ISMEN	17.11.2025	11:24	40.12	42.42	5.7%	10,680	15,063	41.0%
AKSA	21.11.2025	11:37	10.26	11.20	9.2%	10,880	15,063	38.4%

Kaynak: Deniz Yatırım Strateji ve Araştırma Bölümü hesaplamaları

\*Matrikste yer alan grafikte 5 dakikalık barm kapanış fiyatı baz alınmıştır.

\*\*Öneri tarihinde, endekste görülen en düşük ve en yüksek seviyenin ortalaması alınmıştır.

\*\*\*Taktiksel Alım önerileri, Strateji ve Araştırma Bölümü ekibi tarafından verilmektedir. Herhangi bir hisse senedi için Taktiksel Alım önerisinde bulunulabilmesi için temel kriter, Araştırma kapsamımız içerisinde yer almasıdır. Buna göre, öneri ve hedef fiyat seviyesinden bağımsız, temel analiz kapsamında açıklanması mümkün olmayan gerekçelerle yakın zaman içerisinde piyasa değerinde azalış olan ve fakat Bölüm tarafından beğenilen şirketler bu öneri kapsamında her zaman değerlendirilebilirler. Hedef fiyat ve öneri seviyesi ile Taktiksel Alım önerisi birbirinden bağımsızdır ve doğrudan ilişki kurulamaz. Ekip, öneri için yukarı yönde %5-10 primlenme söz konusu olduğunda öneriyi sonlandırabilir. Benzer şekilde, %5-10 arası eksi performans gerçekleştiğinde Zarar Kes durumu devreye girecektir. Tüm bunlara ek olarak, paylaşılan öneri(ler) kapaması için her zaman piyasa koşulları gözetilir ve herhangi bir K/Z seviyesi olmaksızın sonlandırılabilir.

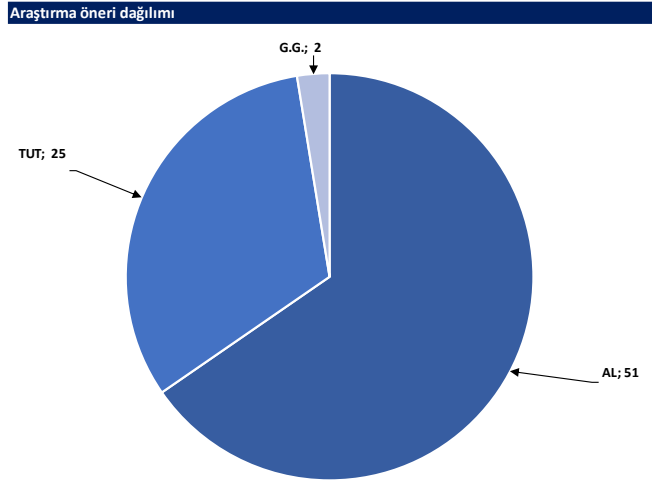
Hisse	Öneri tarihi	Gönderim fiyatı	Kapatma tarihi	Kapatma fiyatı	K/Z	Ortalama endeks seviyesi	Kapatma endeks seviyesi	Endeks değişim	Rölatif
KRDMD	14.11.2025	23.64	11.12.2025	26.44	12%	10,524	11,282	7%	4.3%
TABGD	01.12.2025	214.90	26.12.2025	232.00	8%	10,998	11,265	2%	5.4%
AKGRT	19.11.2025	6.82	19.01.2026	8.38	23%	10,846	12,824	18%	3.9%
			Ortalama		14%			Ortalama	5%
			Medyan		12%			Medyan	4%

Kaynak: Deniz Yatırım Strateji ve Araştırma Bölümü hesaplamaları

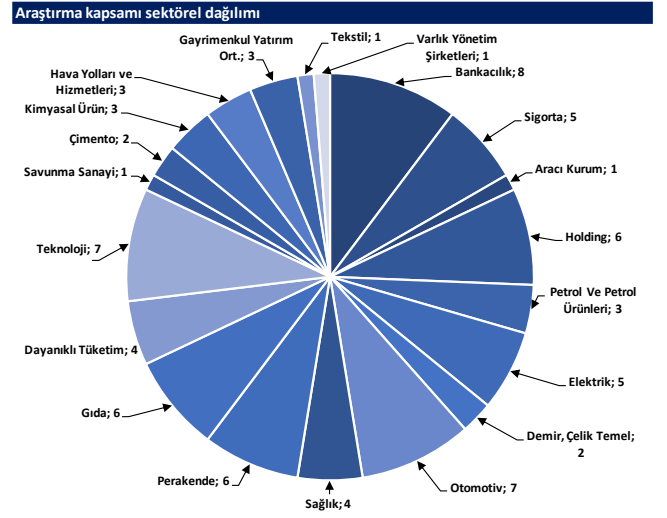
## Değerlemeler

	Piyasa Değeri (mn TL)	Piyasa Değeri (mn USD)	BIST 30 Endeksi'ndeki Payı	BIST 100 Endeksi'ndeki Payı	Nominal Hisse Performansı - YBB	Relatif Hisse Performansı - YBB	Hedef Fiyat (TL)	Tavsiye	Kapasite Fiyatı	Yükseliş / Düşüş Potansiyeli
<b>Bankacılık</b>										
Akbank	391,300	8,659	6.0%	4.4%	11%	-17%	118.20	AL	75.25	57.1%
Albaraka Türk	22,375	495	---	---	17%	-12%	11.94	AL	8.95	33.4%
Garanti Bank	576,660	12,761	2.4%	1.8%	0%	-26%	205.73	AL	137.30	49.8%
Halkbank	285,667	6,321	---	0.6%	8%	-19%	42.60	TUT	39.76	7.1%
İş Bankası	363,750	8,049	3.3%	2.5%	8%	-19%	24.46	AL	14.55	68.1%
TSKB	34,692	768	---	0.3%	5%	-21%	18.66	AL	12.39	50.6%
Vakıf Bank	317,309	7,022	0.6%	0.4%	4%	-22%	42.90	AL	32.00	34.1%
Yapı Kredi Bank	331,969	7,346	3.7%	2.8%	9%	-19%	54.30	AL	39.30	38.2%
<b>Araç Kurumlar</b>										
İş Yatırım	63,630	1,408	---	0.4%	16%	-14%	64.73	AL	42.42	52.6%
<b>Varlık Yönetim Şirketleri</b>										
Gelecek Varlık Yönetimi	8,885	197	---	---	-17%	-38%	118.79	AL	63.60	86.8%
<b>Sigorta</b>										
Agesa Hayat Emeklilik	44,640	988	---	---	16%	-13%	320.96	AL	248.00	29.4%
Aksigorta	12,219	270	---	---	11%	-17%	11.00	AL	7.58	45.1%
Anadolu Hayat Emeklilik	50,009	1,107	---	---	27%	-5%	168.86	AL	116.30	45.2%
Anadolu Sigorta	61,480	1,360	---	0.5%	40%	4%	45.93	AL	30.74	49.4%
Türkiye Sigorta	145,700	3,224	---	0.6%	23%	-8%	20.40	AL	14.57	40.0%
<b>Holdingleler</b>										
Alarko Holding	41,346	915	---	0.3%	1%	-25%	141.82	AL	99.15	43.0%
Doğan Holding	64,116	1,419	---	0.5%	45%	8%	31.90	AL	24.50	30.2%
Enka İnşaat	667,800	14,778	2.4%	1.7%	46%	9%	121.90	TUT	111.30	9.5%
Koç Holding	540,146	11,953	3.5%	2.6%	31%	-2%	314.00	AL	213.00	47.4%
Sabancı Holding	210,038	4,648	3.2%	2.3%	21%	-10%	151.59	AL	100.00	51.6%
Şişecam	158,674	3,511	2.2%	1.6%	35%	1%	60.00	TUT	51.80	15.8%
<b>Petrol ve Gaz</b>										
Aygaz	63,083	1,396	---	---	51%	13%	362.00	AL	287.00	26.1%
Petkim	62,650	1,386	0.8%	0.6%	52%	14%	21.00	TUT	24.72	-15.0%
Tüpraş	498,077	11,022	7.2%	5.3%	46%	9%	359.00	AL	258.50	38.9%
<b>Enerji</b>										
Aksa Enerji	106,324	2,353	---	0.5%	20%	-11%	95.00	AL	86.70	9.6%
Alfa Solar Enerji	17,080	378	---	---	14%	-15%	64.40	TUT	46.44	38.7%
Biotrend Enerji	10,210	226	---	---	22%	-9%	22.00	TUT	20.42	7.7%
Galata Wind Enerji	15,962	353	---	---	32%	-1%	36.20	TUT	29.56	22.5%
Enerjisa Enerji	142,319	3,149	---	0.6%	39%	4%	125.62	G.G.	120.50	4.2%
<b>Demir Çelik</b>										
Erdemir	288,820	6,391	3.8%	2.8%	73%	30%	43.00	AL	41.26	4.2%
Kardemir (D)	52,194	1,155	0.8%	0.6%	60%	20%	52.00	AL	40.52	28.3%
<b>Kimya, Tarımsal İlaç ve Gübre</b>										
Aksa Akrikol	43,512	963	---	0.3%	20%	-10%	14.70	AL	11.20	31.3%
Alkim Kimya	6,132	136	---	---	11%	-17%	23.00	TUT	20.44	12.5%
Hektaş	37,429	828	---	0.3%	45%	8%	4.30	TUT	4.44	-3.2%
<b>Otomotiv ve Otomotiv Yan Sanayi</b>										
Doğuş Otomotiv	40,898	905	---	0.4%	7%	-20%	294.30	TUT	185.90	58.3%
Ford Otosan	342,137	7,571	1.8%	1.4%	9%	-19%	132.16	TUT	97.50	35.5%
Karfiş	12,712	281	---	---	35%	1%	77.80	TUT	65.35	19.1%
Tofaş	160,125	3,543	1.1%	0.8%	39%	4%	368.00	AL	320.25	14.9%
Türk Traktor	45,330	1,003	---	---	-13%	-35%	635.00	TUT	453.00	40.2%
Otokar	47,160	1,044	---	0.3%	-19%	-40%	540.00	TUT	393.00	37.4%
Brisa	29,139	645	---	---	11%	-17%	109.90	TUT	95.50	15.1%
<b>Sağlık</b>										
Lokman Hekim	3,501	77	---	---	-16%	-37%	25.50	AL	16.21	57.3%
Mediçana Tıbbi Malzeme	3,758	83	---	---	10%	-18%	45.50	TUT	31.58	44.1%
MIP Sağlık	94,312	2,087	---	0.9%	30%	-3%	640.00	AL	493.75	29.6%
Selçuk Ecza Deposu	69,490	1,538	---	---	29%	-3%	109.56	TUT	111.90	-2.1%
<b>Perakende ve Toptan</b>										
BİM	474,000	10,489	9.4%	7.0%	47%	10%	873.00	AL	790.00	10.5%
Bizim Toptan	2,686	59	---	---	29%	-4%	36.00	TUT	33.38	7.8%
Ebebek Mağazacılık	12,320	273	---	---	38%	3%	99.00	AL	77.00	28.6%
Mavi Giyim	35,753	791	---	0.6%	7%	-20%	61.23	AL	45.00	36.1%
Migros	124,565	2,756	1.9%	1.4%	32%	-1%	951.00	AL	688.00	38.2%
Şok Marketler	30,673	679	---	0.4%	1%	-24%	80.00	AL	51.70	54.7%
<b>Gıda ve İçecek</b>										
Coca Cola İçecek	242,454	5,365	---	1.3%	47%	10%	110.00	AL	86.65	26.9%
TAB Gıda	73,162	1,619	---	0.3%	34%	0%	380.00	AL	280.00	35.7%
Ülker	48,154	1,066	---	0.4%	21%	-10%	169.70	AL	130.40	30.1%
Armada Gıda	34,977	774	---	---	231%	148%	109.60	TUT	132.50	-17.3%
Ofis Yem Gıda	9,916	219	---	---	-2%	-27%	76.70	TUT	67.80	13.1%
Büyük Şeffir Gıda	3,932	87	---	---	-27%	-46%	20.38	AL	7.35	175.9%
<b>Beştaş Eya ve Mobilya</b>										
Arçelik	77,168	1,708	---	0.3%	13%	-15%	163.00	AL	114.20	42.7%
Vestel Beyaz Eya	11,568	256	---	---	-7%	-31%	9.50	TUT	7.23	31.4%
Vestel Elektronik	9,601	212	---	0.1%	0%	-25%	36.00	TUT	28.62	25.8%
Yataş	7,331	162	---	---	23%	-8%	65.00	AL	48.94	32.8%
<b>Telekom &amp; Teknoloji &amp; Yazılım</b>										
Aztek Teknoloji	4,890	108	---	---	19%	-11%	6.00	TUT	4.89	22.7%
Hitit Bilgisayar Hizmetleri	13,080	289	---	---	4%	-22%	77.00	AL	43.60	76.6%
İndeks Bilgisayar	8,708	193	---	---	48%	10%	14.00	AL	11.61	20.6%
Karel Elektronik	9,888	219	---	---	46%	9%	15.00	AL	12.27	22.2%
Logo Yazılım	15,476	342	---	---	8%	-19%	245.40	AL	162.90	50.6%
Turkcell	264,000	5,842	3.4%	2.5%	29%	-4%	174.40	AL	120.00	45.3%
Türk Telekom	231,350	5,119	0.9%	0.7%	15%	-14%	83.00	AL	66.10	25.6%
<b>Savunma</b>										
Aselsan	1,963,960	43,239	14.9%	11.0%	85%	38%	304.70	TUT	428.50	-28.9%
<b>Yapı Malzemeleri</b>										
Akçansa	38,998	863	---	---	23%	-8%	240.00	TUT	203.70	17.8%
Çimsa	55,175	1,221	---	0.5%	27%	-5%	64.26	AL	58.35	10.1%
Kalekim	15,732	348	---	---	-2%	-26%	59.35	AL	34.20	73.5%
<b>Havacılık</b>										
Pegasus	93,350	2,066	1.2%	0.9%	-3%	-27%	305.50	AL	186.70	63.6%
TAV Havalimanları	103,172	2,283	1.5%	1.1%	-5%	-29%	425.50	AL	284.00	49.8%
Türk Hava Yolları	429,180	9,497	6.3%	4.7%	16%	-13%	404.90	G.G.	311.00	30.2%
<b>GYO'lar</b>										
Emlak GYO	83,600	1,850	1.2%	0.9%	8%	-20%	33.40	AL	22.00	51.8%
Torunlar GYO	106,500	2,357	---	---	44%	8%	118.30	AL	106.50	11.1%
Renesans Gayrimenkul Yatırım Ortaklığı	62,923	1,392	---	---	38%	3%	310.10	AL	190.10	63.1%
<b>Kaynak: Deniz Yatırım Strateji ve Araştırma Bölümü hesaplamaları</b>										
			83.5%	71.9%						

## Strateji ve Araştırma Bölümü kapsamındaki hisselerle ait öneri dağılımı



Kaynak: Deniz Yatırım Strateji ve Araştırma Bölümü



Kaynak: Deniz Yatırım Strateji ve Araştırma Bölümü

## Haftalık takvim

Haftalık Takvim, 11 - 17 Mayıs 2026						
Tarih	Gün	Saat	Ülke	Olay	Beklenti	Önceki
11 Mayıs	Pazartesi	10:00	TR	Perakende Ticaret (Yıllık)	--	15.60%
		17:00	ABD	Mevcut Konut Satışları	4.06m	3.98m
		17:00	ABD	Mevcut Konut Satışları (Aylık)	2.40%	-3.60%
12 Mayıs	Salı	12:00	EUR	ZEW Ekonomik Hissiyatı	--	-20.4
		15:30	ABD	TÜFE (Aylık)	0.60%	0.90%
		15:30	ABD	TÜFE (Yıllık)	3.70%	3.30%
13 Mayıs	Çarşamba	10:00	TR	Cari İşlemler Dengesi	-9.63b	-7.50b
		12:00	EUR	GSYİH (Çeyreklik)(M.A.)	0.10%	0.10%
		12:00	EUR	GSYİH (Yıllık)(M.A.)	0.80%	0.80%
		12:00	EUR	Sanayi Üretimi (Mevsimsellikten Arındırılmış) (Aylık)	0.40%	0.40%
		12:00	EUR	Sanayi Üretimi (Yıllık)	-1.70%	-0.60%
		12:00	EUR	İstihdam (Çeyreklik)	--	0.20%
		12:00	EUR	İstihdam (Yıllık)	--	0.70%
		15:30	ABD	ÜFE (Aylık)	0.50%	0.50%
		15:30	ABD	Çekirdek ÜFE (Aylık)	0.30%	0.10%
		15:30	ABD	ÜFE (Yıllık)	5.00%	4.00%
		15:30	ABD	Çekirdek ÜFE (Yıllık)	4.30%	3.80%
14 Mayıs	Perşembe	10:00	TR	Konut Satışları	--	113.4k
		10:00	TR	Konut Satışları (Yıllık)	--	-2.10%
		14:30	TR	Yabancı Net Tahvil Yatırımı	--	-\$282m
		14:30	TR	Yabancı Net Hisse Senedi Yatırımı	--	-\$228m
		15:30	ABD	İthalat Fiyat Endeksi (Aylık)	1.00%	0.80%
		15:30	ABD	İthalat Fiyat Endeksi (Yıllık)	--	2.10%
		15:30	ABD	İhracat Fiyat Endeksi (Aylık)	--	1.60%
		15:30	ABD	İhracat Fiyat Endeksi (Yıllık)	--	5.60%
		15:30	ABD	İşsizlik Başvurusu Başvuruları	205k	200k
		15:30	ABD	Perakende Satışlar (Aylık)	0.50%	1.70%
		15:30	ABD	Çekirdek Perakende Satışlar (Aylık)	0.60%	1.90%
15 Mayıs	Cuma	10:00	TR	Beklenen Enflasyon (Gelecek 12 Ay)	--	23.39%
		11:00	EUR	ECB Ekonomik Bülteninin Yayımlanması		
		11:00	TR	Merkezi Hükümet Bütçe Dengesi	--	-229.9b
		15:30	ABD	Empire State İmalat Endeksi	8	11
		16:15	ABD	Sanayi Üretimi (Aylık)	0.20%	-0.50%
		16:15	ABD	Kapasite Kullanım Oranı	75.80%	75.70%
16 - 17 Mayıs		Hafta sonu				

\*(M.A.):Mevsimsellikten arındırılmış

Kaynak: Bloomberg, Deniz Yatırım Strateji ve Araştırma

## Yasal Uyarı

Bu rapor/e-posta içerisinde yer alan değerlendirmeler Deniz Yatırım Menkul Kıymetler A.Ş. tarafından, güvenilir olduğuna inanılan kaynaklardan elde edilen bilgi ve veriler kullanılarak genel nitelikte hazırlanmıştır. Raporunda yer alan ifadeler, mali durumunuz ile risk ve getiri tercihlerinize uygun olmayabilir ve hiçbir şekilde alış veya satış yapılması yönünde yönlendirme olarak değerlendirilmemelidir. Deniz Yatırım, bu bilgilerin doğru, eksiksiz ve değişmez olduğunu garanti etmemektedir. Bu sebeple, okuyucuların, bu raporlardan elde edilen bilgilere dayanarak hareket etmeden önce, bilgilerin doğruluğunu teyit etmeleri önerilir ve bu bilgilere dayanarak aldıkları kararlarda sorumluluk okuyucuların kendilerine aittir. Bilgilerin eksikliği ve yanlışlığından Deniz Yatırım hiçbir şekilde sorumlu tutulamaz. Ayrıca, Deniz Yatırım ve DenizBank Finansal Hizmetler Grubu çalışanları ve danışmanlarının, herhangi bir şekilde bu rapor/e-posta içerisinde yer alan bilgiler dolayısıyla ortaya çıkabilecek, doğrudan veya dolaylı zararlarla ilgili herhangi bir sorumluluğu yoktur. Burada yer alan bilgiler sermaye piyasası aracına yönelik bir yatırım tavsiyesi, alım-satım önerisi ya da getiri vaadi değildir ve yatırım danışmanlığı kapsamında yer almamaktadır. Yatırım Danışmanlığı hizmeti; yetkili kuruluşlar tarafından imzalanacak yatırım danışmanlığı sözleşmesi çerçevesinde kişilerin risk ve getiri tercihleri dikkate alınarak kişiye özel sunulmaktadır. Buradaki içeriğin hiçbir bölümü Deniz Yatırım Menkul Kıymetler A.Ş.'nin yazılı izni olmadan çoğaltılamaz, hiçbir şekilde ortamda yayımlanamaz, alıntı yapılamaz ve kullanılamaz. Sadece burada yer alan bilgilere dayanarak yatırım kararı verilmesi beklentilerinize uygun sonuçlar doğurmayabilir.

© DENİZ INVEST 2026

## Derecelendirme

Deniz Yatırım Analistleri, her hisse senedi için bir veya birden fazla değerlendirme yöntemi kullanarak 12 aylık hedef değerler (fiyatlar) ve buna bağlı olarak potansiyel getirileri hesaplamaktadır. 12 ay derecelendirme sistemimiz; AL, TUT ve SAT olmak üzere 3 farklı genel yatırım tavsiyesi içerir.

**AL:** Hisse senedinin gelecek 12 ay toplam potansiyel getirisinin en az %20 ve üzerinde oluşması şeklindeki değerlendirme ifade etmektedir.

**TUT:** Hisse senedinin gelecek 12 ay toplam potansiyel getirisinin %0-20 aralığında oluşması şeklindeki değerlendirme ifade etmektedir.

**SAT:** Hisse senedinin gelecek 12 ay toplam potansiyel getirisinin %0'dan daha düşük seviyelerde oluşması şeklindeki değerlendirme ifade etmektedir.

Derecelendirme	Potansiyel Getiri (PG), 12-ay
AL	≥%20
TUT	%0-20
SAT	≤%0

Kaynak: Deniz Yatırım

Deniz Yatırım Analistleri, hisse senetlerini; potansiyel katalizörler, tetikleyici gelişmeler, riskler ile piyasa, sektör ve rakip firma gelişmeleri ışığında değerlendirmektedir. Analistlerimiz, genel yatırım tavsiyesinin kamuoyuyla paylaşılmasını takip eden süreçte hisse senetlerini titizlikle yakından takibe devam etmekte; ancak, hisse senedi fiyatındaki dalgalanmalardan ötürü değerler, derecelendirme sistemimizdeki sınırları aştığı takdirde, hisse senedi hakkında sundukları tavsiyeyi değiştirmemeyi ve/veya Gözden Geçirme (GG) sürecine almayı tercih edebilirler. Olası Gözden Geçirme (GG) durumunda, analistlerimiz açısından derecelendirme ve/öneri güncelleme noktasında herhangi bir zaman kısıtlaması kesinlikle söz konusu değildir. Kimi durumlarda, değerlendirme açısından, matematiksel olarak yükseliş potansiyeli veya düşüş riskinin doğması durumunda, analistlerimiz, AL-TUT-SAT önerilerinin dışında, sektör ve şirket ile ilgili genel gidişatı ve son gelişmeleri gözeterek derecelendirmeye temel oluşturan potansiyel getiri seviyelerinin dışında önerilerde bulunma haklarını saklı tutarlar. Bu gibi durumlarda, bahse konu şirket(ler)in, içerisinde buldukları sektörün genel koşulları, muhtemel risk ve getiri başlıkları, açıklanan son finansallarındaki parametreler, politik ve jeopolitik gibi farklı birçok girdi gözetilerek değerlendirilme bulunabilir. Analistlerimiz, AL-TUT-SAT önerilerini belirlerken, sadece matematiksel değerlerin gözetildiği, mekanik bir süreç yürütmemektedirler.