

günlük bülten

Tarih	BIST 100	Endeks değişim	İşlem hacmi, mio TRY	Hacim değişim
11.05.2026	15134	0.5%	245,971	4.8%
08.05.2026	15063	0.1%	234,729	3.1%
07.05.2026	15040	0.8%	227,685	-25.3%
06.05.2026	14917	2.9%	304,660	71.9%
05.05.2026	14496		177,274	

Tarih	BIST 100	Endeks değişim	İşlem hacmi, mio USD	Hacim değişim
11.05.2026	334	0.2%	5,430	4.5%
08.05.2026	333	0.1%	5,194	3.0%
07.05.2026	333	0.8%	5,042	-25.3%
06.05.2026	330	2.9%	6,749	71.8%
05.05.2026	321		3,928	

Kaynak: Deniz Yatırım Strateji ve Araştırma Bölümü hesaplamaları

Piyasa özeti					
Yerel piyasa	Kapanış	Önceki	Değişim	Yıl başlangıcı	Değişim
BIST 30	17272	17207	0.4%	12224	41.3%
BIST 100	15134	15063	0.5%	11262	34.4%
USDRTRY	45.36	45.36	0.0%	42.96	5.6%
EURTRY	53.45	53.48	0.0%	50.52	5.8%
GBPTRY	61.75	61.89	-0.2%	57.92	6.6%
Sepet kur	49.41	49.42	0.0%	46.74	5.7%
2y TR tahvil	41.78%	40.65%	113	36.84%	494
10y TR tahvil	33.82%	33.60%	22	28.96%	486
AOFM	40.00%	40.00%	0	38.00%	200
5y CDS	227	228	-2	204	22

FX	Kapanış	Önceki	Değişim	Yıl başlangıcı	Değişim
EURUSD	1.1783	1.1787	0.0%	1.1746	0.3%
GBPUSD	1.3610	1.3631	-0.2%	1.3475	1.0%
USDJPY	157.19	156.68	0.3%	156.71	0.3%

Emtia	Kapanış	Önceki	Değişim	Yıl başlangıcı	Değişim
Ons altın, USD	4,736	4,715	0.4%	4,319	9.6%
Ons gümüş, USD	86.06	80.34	7.1%	71.66	20.1%
Brent, USD	104.21	101.29	2.9%	60.85	71.3%

Global endeksler	Kapanış	Önceki	Değişim	Yıl başlangıcı	Değişim
Dow Jones	49704	49609	0.2%	48063	3.4%
S&P 500	7413	7399	0.2%	6846	8.3%
Nasdaq Comp.	26274	26247	0.1%	23242	13.0%
DAX	24350	24339	0.0%	24490	-0.6%
FTSE 100	10269	10233	0.4%	9931	3.4%

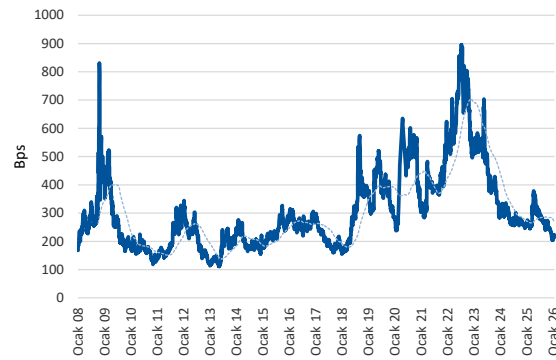
Kaynak: Deniz Yatırım Strateji ve Araştırma Bölümü hesaplamaları

En çok yükselenler & düşenler (BIST 100)

En çok yükselenler	Hisse kodu	Son kapanış	Gün değ.	Hacim, mio TRY
Gen İlaç Ve Sağlık Ürünleri	GENIL	9.46	10.0%	2,029
Pasifik Gayrimenkul Yatırım Ortaklığı	PSGYO	3.50	9.7%	1,110
Pasifik Eurasia Lojistik Dış Ticaret	PASEU	113.20	9.6%	15,353
Kardemir (D)	KRDMD	44.16	9.0%	6,460
Zorlu Enerji	ZOREN	3.42	7.2%	574
Cw Enerji Mühendislik	CWENE	40.00	6.4%	1,725

En çok düşenler	Hisse kodu	Son kapanış	Gün değ.	Hacim, mio TRY
Kiler Holding	KLRHO	121.20	-10.0%	3,209
Enka İnşaat	ENKAI	105.20	-5.5%	2,113
Efor Yatırım	EFOR	13.04	-3.9%	2,405
Pasifik Teknoloji	PATEK	25.84	-3.6%	1,078
Galatasaray	GSRAY	1.18	-3.3%	649
EczaBaşı İlaç	ECILC	88.75	-2.5%	1,130

5 Yıllık Ülke Risk Primi (CDS) (baz puan)



Piyasa yorumu:

Bu sabah karışık açılış ve sonrasında 15000 – 15300 arasında işlem aktivitesi bekliyoruz.

Dün endeks +0.47% değişimle 15.134 seviyesinde kapattı. İşlem hacmi yüksek seviyede gerçekleşti.

Günlük Bültenimizin ilerleyen sayfalarında detaylı şekilde görebileceğiniz **Seçilmiş İndikatörler Puanlama Sistemimize** göre bugün öne çıkan ilk 5 hisse senedi: **CANTE, ENJSA, FENER, GLRMK ve ISCTR**. İlgili sayfada sistemimizin metodolojisini ve uyarı notunu okumanızı önemle belirtmek isteriz.

Son iş günü kapanışına göre, eşit dağıtım oranı ile oluşturulan Deniz Yatırım Model Portföyümüz günlük bazda %-0.1, BIST 100 endeksi ise %0.47 seviyelerinde performans sergilemiştir.

Strateji ve Araştırma Bölümümüzün hazırladığı teknik takip bültenine ulaşmak için lütfen aşağıdaki başlığa tıklayınız.

[BIST Teknik Takip Bülteni, 12.05.2026](#)

1Ç26 beklentilerimizi için yayımladık: [1Ç26 Kar Tahminlerimiz](#)

Araştırma kapsamımızda yer alan şirketler için genişletilmiş kar tahmin raporumuzu yayımladık:

[1Ç26 Kar Tahmin Raporu \(Toplulaştırılmış\)](#)

1Ç26 bilanço döneminde güçlü finansalları ile öne çıkabilecek şirketleri sizler için belirledik: [1Ç26'da Öne Çıkanlar](#)

Bugünün haberleri:

Piyasa gelişmesi

- BIST Hacim Takip Analizleri (Hacim Avcıları)
- Araştırma kapsamımızda yer alan şirketlere ait sektörel ciro, FAVÖK ve net kar değişim beklentilerimiz, **1Ç26**
- Demir Çelik Sektörü Haftalık Bilgilendirme, **8 Mayıs 2026**

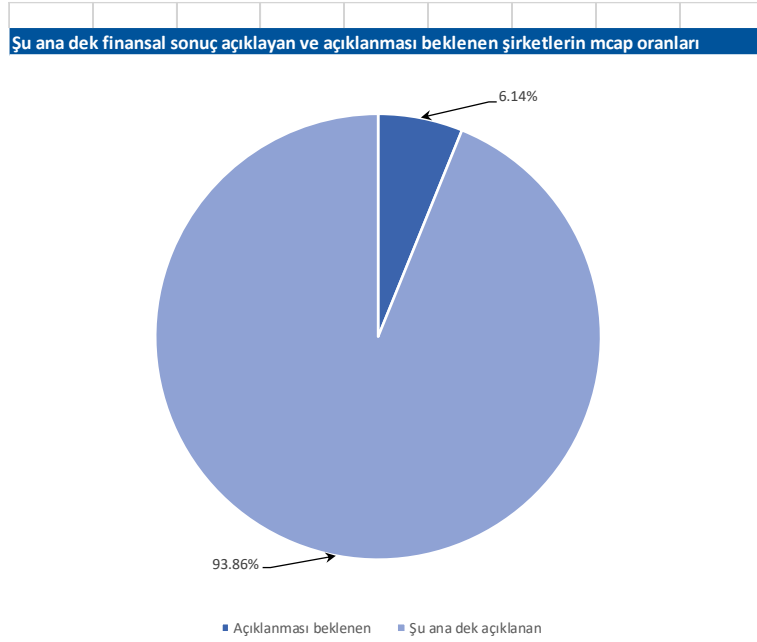
Hisse senetleri

- **PETKM**: Etilen-nafta makası haftalık bazda artış gösterdi / olumlu
- **HEKTS**: Şirket hakim ortağı Oyak'ın sahip olduğu şirket sermayesinin yaklaşık %10'una karşılık gelen Borsada işlem görmeyen statüdeki payların Borsada toptan satışı hakkında
- **OTKAR**: Üretim ve satış verileri – Nisan 2026/ sınırlı olumlu
- **PGSUS**: Nisan ayı trafik bilgileri / sınırlı olumsuz

- **ALARK:** Bilanço deęerlendirmesi / sınırlı olumlu
- **VESTL:** Bilanço deęerlendirmesi / sınırlı olumlu
- **DOAS:** Bilanço deęerlendirmesi / ntr
- **INDES:** Bilanço deęerlendirmesi / sınırlı olumlu
- **EKGYO:** Bilanço deęerlendirmesi / olumsuz
- **TRGYO:** Bilanço deęerlendirmesi / sınırlı olumlu
- **BIOEN:** Bilanço deęerlendirmesi / olumsuz
- **PGSUS:** Bilanço deęerlendirmesi / olumsuz
- **TCELL:** Bilanço deęerlendirmesi / sınırlı olumlu
- **ALFAS:** Bilanço deęerlendirmesi / olumsuz
- **ISMEN:** Bilanço deęerlendirmesi / sınırlı olumsuz
- **ULKER:** Bilanço deęerlendirmesi / olumsuz
- **LOGO:** Bilanço deęerlendirmesi / sınırlı olumlu
- **ALKIM:** Bilanço deęerlendirmesi / olumsuz
- **SELEC:** Bilanço deęerlendirmesi / olumlu
- **AKSEN:** Bilanço deęerlendirmesi / sınırlı olumlu
- **BIMAS:** Bilanço deęerlendirmesi / olumlu
- **OFSYM:** Bilanço deęerlendirmesi / olumsuz
- **TAVHL:** Nisan ayı trafik bilgileri / sınırlı olumsuz

Açıklanan bilançolar & BISTTUM payı

- İçerisinde bulunduğumuz finansal raporlama döneminde şu ana dek açıklanan BISTTUM bilançolarına ait MCAP büyüklüğü 19.578 milyar TL olmuştur.
- Yine aynı finansal raporlama döneminde şu ana dek açıklanan BISTTUM bilançolarına ait MCAP büyüklüğü YP cinsinden ise 432.2 milyar USD düzeyindedir.
- Hesaplamalarımıza göre, şu ana dek açıklanan bilançoların toplam BISTTUM MCAP payı ise %93.86 olmuştur.



Kaynak: Deniz Yatırım Strateji ve Araştırma

Piyasa notu

Küresel piyasalarda, ABD ile İran arasındaki diplomatik sürece ilişkin haber akışları yakından takip edilirken; haftaya Orta Doğu kaynaklı jeopolitik risklerin gölgesinde başlandı. ABD Başkanı Donald Trump'ın geçtiğimiz hafta Orta Doğu'da barışın sağlanması ve Hürmüz Boğazı'nın yeniden tam kapasiteyle trafiğe açılması amacıyla sunduğu taslağın İran tarafından reddedildiğine yönelik haber akışı risk iştahını baskıladı. Trump, İran'ın savaşın tamamen sonlandırılması, yeni saldırılara karşı garanti verilmesi, savaş tazminatı ödenmesi ve ABD'nin deniz ablukasının kaldırılması gibi maddeler içeren karşı teklifine ilişkin olarak: "Kesinlikle kabul edilemez." ifadelerini kullandı. Buna karşın, Trump'ın 13-15 Mayıs tarihlerinde gerçekleştireceği Çin ziyareti öncesinde taraflar arasında yeniden bir uzlaşma zemini oluşabileceğine dair beklentiler piyasaları destekledi. Özellikle Çin'de yapılacak zirvede diplomatik temasların hız kazanabileceği ve yeni bir orta yol bulunabileceği yönündeki iyimserlik, gün içerisinde risk iştahındaki toparlanmayı beraberinde getirdi. Öte yandan ABD'nin, İran ile bağlantılı olduğu şüphesiyle üç Çin merkezli şirkete yaptırım uygulaması ise; görüşmeler öncesinde tansiyonun yeniden yükselmesine neden oldu. Gün içerisinde dalgalı bir seyir izleyen ABD endeksleri, seans kapanışına doğru gelen teknoloji hissesi alımlarıyla günü hafif pozitif bölgede tamamladı.

Petrol fiyatlarındaki yükseliş, Orta Doğu'daki gerilimin enflasyon üzerinde yukarı yönlü baskı oluşturabileceğine dair endişeleri artırırken; piyasalarda gözler bugün açıklanacak ABD TÜFE verilerine çevrildi. Çip şirketleri öncülüğünde teknoloji hisselerinde görülen güçlü görünüm dikkat çekerken, Micron Technology hisseleri %6,5, Qualcomm hisseleri %8,4 ve Nvidia hisseleri %2'ye yakın yükseliş kaydetti.

ABD ve Avrupa vadeli endeksleri bu sabah negatif bir görünüm sergilerken, Asya-Pasifik borsalarında ise karışık bir seyir izleniyor. ABD 10 yıllık tahvil faizi %4,39 seviyesinde bulunurken, dolar endeksi 98,16 seviyesinde işlem görüyor.

BIST100 endeksi ise haftanın ilk işlem gününe; ABD ile İran arasındaki çözülemeyen barış taslağının yarattığı tedirginlikle 36,66 puanlık düşüşle başladı. Ancak gün içerisinde risk iştahındaki toparlanmayla birlikte hızlı şekilde güç kazanan endeks, 15.205 puan ile gün içi zirvesini yeniledi. Seansı da %0,47 yükselişle yeni kapanış rekoru olan 15.134 puandan tamamladı. Endeksin işlem hacmi 234,7 milyar TL'den 246,0 milyar TL seviyesine yükselirken, puan bazında endekse en fazla katkı sağlayan hisseler ASTOR, ASELS ve KRDMMD oldu.

Yurt içinde dün açıklanan verilere göre; Mart ayında Perakende Satış Hacmi aylık bazda % 2,6 artarken, yıllık artış %15,6'dan %21,2'ye yükseldi. Ticaret Satış Hacmi'nde aylık %1,9'luk artış görülse de yıllık büyüme %4,2'den %1,7'ye geriledi. Ciro Endeksi ise aylık %4,4 ve yıllık %34,6 oranındaki güçlü artışıyla iç talebin canlı kalmaya devam ettiğine işaret etti.

Yeni işlem gününde yurt içi tarafta sakin bir veri gündemi takip edilecek. Küresel piyasalarda ise Almanya ve Euro Bölgesi ZEW Ekonomik

Güven Endeksleri ile Almanya ve ABD'de açıklanacak TÜFE verileri ön planda olacak. Bunun yanında jeopolitik gelişmeler ve ABD-İran hattından gelecek açıklamalar da fiyatlamalar açısından kritik önem taşımayı sürdürecektir.

Türkiye'nin 2 yıllık tahvil faizi 100 baz puanının üzerinde gerileyerek %41,71 seviyesine inerken, 10 yıllık tahvil faizi ise 22 baz puan artışla %33,82 seviyesinde bulunuyor. USD/TL kuru bu sabah itibarıyla 45,38 seviyesinde işlem görüyor.

Öte yandan, dün şirketlerin konsolide finansal sonuçları için son gün olması nedeniyle birçok şirket finansal raporunu yayımladı. Açıklanan bilançoların bugün hisse ve sektör bazlı fiyatlamalar üzerinde etkili olması bekleniyor.

Piyasa gelişmesi

BIST Hacim Takip Analizleri (Hacim Avcıları)

- Yıl başından bu yana ortalama hacim uzaklığının üzerinde kalan ilk 5 hisse; **KRDMD 234%, SASA, 176%, EREGL 157.7%, SISE 114.3%, DSTKF 113.7%** olurken hacim uzaklığının altında kalan 5 hisse ise; **ASELS-28.4%, KCHOL-35.1%, ISCTR-35.6%, THYAO-40.4%, PGSUS-50.7%** olarak karşımıza çıkmaktadır.
- BIST30 içerisinde TL bazlı işlem hacmi en yüksek ilk 5 hisse sırasıyla; **24,094 milyon TL ile SASA, 14,178 milyon TL ile EREGL, 10,721 milyon TL ile AKBNK, 9,916 milyon TL ile THYAO, 9,128 milyon TL ile ASELS** şeklindedir.
- Söz konusu hisselerin TL bazlı yıl başından bugüne ortalama işlem hacimleri sırasıyla; **8,729 milyon TL ile SASA, 5,503 milyon TL ile EREGL, 9,226 milyon TL ile AKBNK, 16,635 milyon TL ile THYAO, 12,750 milyon TL ile ASELS** şeklindedir.
- Söz konusu hisselerin yıl başından bugüne ortalama hacimlerine uzaklıkları son kapanışları itibarıyla sırasıyla; **SASA için 176%, EREGL için 157.7%, AKBNK için 16.2%, THYAO için -40.4%, ASELS için -28.4%** şeklindedir.
- 2026 maksimum hacim seviyesine en yakın ilk 5 hisse sırasıyla; **-4.6% ile EREGL, -5.4% ile KRDMD, -20.9% ile ENKAI, -29.2% ile SASA, -29.6% ile DSTKF** şeklindedir.
- 2026 maksimum hacim seviyesine en uzak ilk 5 hisse sırasıyla; **-73.5% ile ASELS, -73.9% ile KCHOL, -74.5% ile MGROS, -74.8% ile EKGYO, -83.5% ile PGSUS** şeklindedir.
- 2026 minimum hacim seviyesine en yakın ilk 5 hisse sırasıyla; **77% ile KCHOL, 87.8% ile MGROS, 88.2% ile TOASO, 97.2% ile GUBRF, 98.7% ile BIMAS** yer almaktadır.
- 2026 minimum hacim seviyesine en uzak ilk 5 hisse sırasıyla; **2103.5% ile SASA, 1601.5% ile EREGL, 1299.3% ile KRDMD, 835.6% ile VAKBN, 712.6% ile DSTKF** olarak karşımıza çıkmaktadır.

Araştırma kapsamımızda yer alan şirketlere ait sektörel ciro, FAVÖK ve net kar değişim beklentilerimiz, 1Ç26

- ✓ 1Ç26 döneminde araştırma kapsamımızda yer alan ve tahmin yapabildiğimiz şirketlere ait sektörler arasında **çeyrek** bazda en yüksek satış geliri artışı %115 ile **Tarım Kimyasalları** sektöründe gerçekleşmiştir. En zayıf performans gösteren sektör ise %-63 ile **Teknoloji** olmuştur.
- ✓ Yine bu dönemde **çeyrek** bazda en yüksek FAVÖK artışı %44 ile **Biracılık Ve Meşrubat** sektöründe gerçekleşmiştir. En zayıf performans gösteren sektör ise %-68 ile **Seramik** olmuştur.
- ✓ Net kar kaleminde ise en yüksek artış %899 ile **Gıda** sektöründe gerçekleşmiştir. En zayıf performans gösteren sektör ise %-89 ile **Mobilya** olmuştur.
- ✓ 1Ç26 döneminde araştırma kapsamımızda yer alan ve tahmin yapabildiğimiz şirketlere ait sektörler arasında **yıllık** bazda en yüksek satış geliri artışı %21 ile **Bilgisayar Tıptancılığı** sektöründe gerçekleşmiştir. En zayıf performans gösteren sektör ise %-18 ile **Tarım Kimyasalları** sektöründe olmuştur.
- ✓ Yine bu dönemde yıllık bazda en yüksek FAVÖK artışı %81 ile **Otomotiv Lastiği** sektöründe gerçekleşmiştir. En zayıf performans gösteren sektör ise %-35 ile **Seramik** olmuştur.
- ✓ Net kar kaleminde ise en yüksek artış %163 ile **Çimento** sektöründe gerçekleşmiştir. En zayıf performans gösteren sektör ise %-94 ile **Demir, Çelik Temel** olmuştur.

1Ç26 (T) Sıfır olan kalemlerde tahmin yapılmamıştır.				4Ç25				Çeyrek Δ			
Sektör	Net satış geliri, çeyrek	FAVÖK, çeyrek	Net kar, çeyrek	Sektör	Net satış geliri, çeyrek	FAVÖK, çeyrek	Net kar, çeyrek	Sektör	Net satış geliri	FAVÖK	Net kar
Cam	55,126	2,930	869	Cam	60,722	3,225	4,275	Cam	-9%	-9%	-80%
Çimento	17,232	1,871	325	Çimento	20,043	3,710	956	Çimento	-14%	-50%	-66%
Dayanıklı Tüketim	131,774	7,926	-435	Dayanıklı Tüketim	141,012	7,210	-1,804	Dayanıklı Tüketim	-7%	-10%	-76%
Demir, Çelik Temel	15,664	1,802	-118	Demir, Çelik Temel	18,069	2,599	-751	Demir, Çelik Temel	-13%	-31%	-84%
Gıda	49,749	6,827	1,911	Gıda	48,562	6,874	191	Gıda	2%	-1%	899%
Holding	0	0	7,323	Holding	613,454	97,174	15,222	Holding	a.d.	a.d.	-52%
İnşaat, Taahhüt	0	0	-239	İnşaat, Taahhüt	1,536	-1,159	-963	İnşaat, Taahhüt	a.d.	a.d.	-75%
Mobilya	6,333	634	30	Mobilya	7,251	1,106	266	Mobilya	-13%	-43%	-89%
Otomotiv	350,749	13,880	5,028	Otomotiv	500,544	24,294	13,543	Otomotiv	-30%	-43%	-63%
Otomotiv Lastiği	12,031	1,833	22	Otomotiv Lastiği	11,887	2,345	-160	Otomotiv Lastiği	1%	-22%	a.d.
Perakende	411,714	14,369	4,489	Perakende	417,824	28,204	7,088	Perakende	-1%	-49%	-37%
Petrol Ve Petrol Ürünleri	285,182	18,049	4,830	Petrol Ve Petrol Ürünleri	275,717	14,706	3,992	Petrol Ve Petrol Ürünleri	3%	23%	21%
Seramik	2,083	282	62	Seramik	3,305	879	385	Seramik	-37%	-68%	-84%
Teknoloji	35,804	9,096	5,022	Teknoloji	96,044	26,432	19,657	Teknoloji	-63%	-66%	-74%
Turizm	1,170	205	-30	Turizm	1,331	354	-12	Turizm	-12%	-42%	158%
Sağlık	17,306	4,750	1,072	Sağlık	16,851	5,169	1,441	Sağlık	3%	-8%	-26%
İletişim	131,798	54,283	10,435	İletişim	141,756	57,540	4,745	İletişim	-7%	-6%	120%
Elektrik	696	463	136	Elektrik	672	418	86	Elektrik	4%	11%	57%
Tekstil, Entegre	8,260	793	-274	Tekstil, Entegre	9,923	1,729	-974	Tekstil, Entegre	-17%	-54%	-72%
Biracılık Ve Meşrubat	52,012	8,790	3,793	Biracılık Ve Meşrubat	39,285	6,090	-666	Biracılık Ve Meşrubat	32%	44%	a.d.
Tarım Kimyasalları	2,251	45	-231	Tarım Kimyasalları	1,048	-513	-1,602	Tarım Kimyasalları	115%	a.d.	-86%
Bilgisayar Tıptancılığı	29,087	1,034	142	Bilgisayar Tıptancılığı	29,920	1,307	188	Bilgisayar Tıptancılığı	-3%	-21%	-24%
İletişim Cihazları	4,498	244	-306	İletişim Cihazları	6,242	479	3	İletişim Cihazları	-28%	-49%	a.d.
Endüstriyel Tekstil	10,425	1,904	211	Endüstriyel Tekstil	8,789	2,577	1,455	Endüstriyel Tekstil	19%	-26%	-85%

1Ç26 (T) Sıfır olan kalemlerde tahmin yapılmamıştır.				1Ç25				Yıllık Δ			
Sektör	Net satış geliri, çeyrek	FAVÖK, çeyrek	Net kar, çeyrek	Sektör	Net satış geliri, çeyrek	FAVÖK, çeyrek	Net kar, çeyrek	Sektör	Net satış geliri	FAVÖK	Net kar
Cam	55,126	2,930	869	Cam	59,497	3,523	1,641	Cam	-7%	-17%	-47%
Çimento	17,232	1,871	325	Çimento	17,277	1,675	124	Çimento	0%	12%	163%
Dayanıklı Tüketim	131,774	7,926	-435	Dayanıklı Tüketim	142,797	7,490	-2,146	Dayanıklı Tüketim	-8%	6%	-80%
Demir, Çelik Temel	15,664	1,802	-118	Demir, Çelik Temel	18,861	1,453	-1,939	Demir, Çelik Temel	-17%	24%	-94%
Gıda	49,749	6,827	1,911	Gıda	49,493	9,475	3,812	Gıda	1%	-28%	-50%
Holding	0	0	7,323	Holding	541,035	78,937	-6,378	Holding	a.d.	a.d.	a.d.
İnşaat, Taahhüt	0	0	-239	İnşaat, Taahhüt	1,641	-270	-3,034	İnşaat, Taahhüt	a.d.	a.d.	-92%
Mobilya	6,333	634	30	Mobilya	5,975	527	-50	Mobilya	6%	20%	a.d.
Otomotiv	350,749	13,880	5,028	Otomotiv	324,319	18,211	8,763	Otomotiv	8%	-24%	-43%
Otomotiv Lastiği	12,031	1,833	22	Otomotiv Lastiği	10,678	1,014	-662	Otomotiv Lastiği	13%	81%	a.d.
Perakende	411,714	14,369	4,489	Perakende	385,258	11,879	3,949	Perakende	7%	21%	14%
Petrol Ve Petrol Ürünleri	285,182	18,049	4,830	Petrol Ve Petrol Ürünleri	256,050	12,772	-3,229	Petrol Ve Petrol Ürünleri	11%	41%	a.d.
Seramik	2,083	282	62	Seramik	2,316	433	182	Seramik	-10%	-35%	-66%
Teknoloji	35,804	9,096	5,022	Teknoloji	31,194	7,246	3,933	Teknoloji	15%	26%	28%
Turizm	1,170	205	-30	Turizm	1,104	180	-35	Turizm	6%	14%	-14%
Sağlık	17,306	4,750	1,072	Sağlık	16,524	4,105	1,562	Sağlık	5%	16%	-31%
İletişim	131,798	54,283	10,435	İletişim	119,095	49,176	10,752	İletişim	11%	10%	-3%
Elektrik	696	463	136	Elektrik	728	490	175	Elektrik	-4%	-5%	-22%
Tekstil, Entegre	8,260	793	-274	Tekstil, Entegre	8,344	471	-511	Tekstil, Entegre	-1%	68%	-46%
Biracılık Ve Meşrubat	52,012	8,790	3,793	Biracılık Ve Meşrubat	47,318	5,605	1,669	Biracılık Ve Meşrubat	10%	57%	127%
Tarım Kimyasalları	2,251	45	-231	Tarım Kimyasalları	2,734	-342	-750	Tarım Kimyasalları	-18%	a.d.	-69%
Bilgisayar Tıptancılığı	29,087	1,034	142	Bilgisayar Tıptancılığı	24,039	858	120	Bilgisayar Tıptancılığı	21%	20%	18%
İletişim Cihazları	4,498	244	-306	İletişim Cihazları	4,286	182	-460	İletişim Cihazları	5%	35%	-33%
Endüstriyel Tekstil	10,425	1,904	211	Endüstriyel Tekstil	9,010	1,245	290	Endüstriyel Tekstil	16%	53%	-27%

Endeksler, sektörler ve Araştırma Kapsamımız bazında sıcaklık haritaları

BIST 100 endeksi sıcaklık haritası									
AEFES %3.6	AGHOL %2.7	AKBNK %0.8	AKSA %-0.2	AKSEN %1.7	ALARK %1.8	ALTNY %-0.6	ANSGR %-0.1	ARCLK %1.9	ASELS %0.8
ASTOR %4.1	BALSU %0.5	BIMAS %-2.0	BRSAN %-0.8	BRYAT %-0.8	BSOKE %-1.3	BTCIM %-0.6	CANTE %3.2	CCOLA %1.3	CIMSA %-1.4
CVKMD %0.2	CWENE %6.4	DAPGM %3.0	DOAS %-0.7	DOHOL %0.0	DSTKF %1.0	ECILC %-2.5	EFOR %-3.9	EKGYO %1.1	ENERY %-0.8
ENJSA %0.2	ENKAI %-5.5	EREGL %-1.0	EUPWR %-2.5	EUREN %-1.0	FENER %0.9	FROTO %-0.5	GARAN %0.7	GENIL %10.0	GESAN %-0.1
GLRMK %0.9	GRSEL %2.5	GRTHO %-0.6	GSRAY %-3.3	GUBRF %1.7	HALKB %2.6	HEKTS %2.5	ISCTR %1.4	ISMEN %1.8	IZENR %5.6
KCHOL %-0.3	KLRHO %-10.0	KONTR %0.0	KRDMD %9.0	KTLEV %2.8	KUYAS %1.9	MAGEN %1.9	MAVI %-0.3	MGROS %-1.1	MIATK %-2.2
MPARK %-0.7	OBAMS %-0.2	ODAS %-1.7	OTKAR %-1.6	OYAKC %0.6	PAHOL %2.3	PASEU %9.6	PATEK %-3.6	PETKM %5.7	PGSUS %-0.9
PSGYO %9.7	QUAGR %0.8	RALYH %0.4	REEDR %2.4	SAHOL %-0.7	SARKY %3.5	SASA %0.6	SISE %1.1	SKBNK %-1.2	SOKM %0.1
TABGD %0.5	TAVHL %-1.8	TCELL %1.6	THYAO %-0.8	TKFEN %1.7	TOASO %-1.0	TRALT %5.3	TRENJ %4.2	TRMET %4.3	TSKB %0.2
TTKOM %1.1	TUKAS %1.9	TUPRS %0.4	TUREX %3.2	TURSG %-0.2	ULKER %-0.3	VAKBN %1.3	VESTL %3.8	YKBNK %1.1	ZOREN %7.2

Kaynak: Deniz Yatırım Strateji ve Araştırma hesaplamaları

BIST 30 endeksi sıcaklık haritası									
AEFES %3.6	AKBNK %0.8	ASELS %0.8	ASTOR %4.1	BIMAS %-2.0	DSTKF %1.0	EKGYO %1.1	ENKAI %-5.5	EREGL %-1.0	FROTO %-0.5
GARAN %0.7	GUBRF %1.7	ISCTR %1.4	KCHOL %-0.3	KRDMD %9.0	MGROS %-1.1	PETKM %5.7	PGSUS %-0.9	SAHOL %-0.7	SASA %0.6
SISE %1.1	TAVHL %-1.8	TCELL %1.6	THYAO %-0.8	TOASO %-1.0	TRALT %5.3	TTKOM %1.1	TUPRS %0.4	VAKBN %1.3	YKBNK %1.1

Kaynak: Deniz Yatırım Strateji ve Araştırma hesaplamaları

Endeks ve sektörler bazında sıcaklık haritası									
XU100 %0.5	XU030 %0.4	XU050 %0.5	XBANK %0.9	XUTUM %0.5	XUMAL %0.3	XBANA %0.7	XBLSM %-0.4	XELKT %2.4	XFINK %1.0
XGIDA %1.3	XGMYO %0.3	XHARZ %0.9	XHOLD %-0.5	XILTM %1.5	XINSA %-1.7	XKAGT %-0.1	XKMYA %1.0	XKOBİ %0.8	XKURY %0.4
XMADN %3.8	XMANA %1.5	XMESY %1.9	XSGRT %0.2	XSPOR %0.5	XTAST %-0.2	XCRT %-1.2	XTEKS %-0.3	XTMTU %0.4	XTRZM %0.3
XTUMY %0.7	XUHIZ %0.1	XULAS %0.1	XUSIN %1.3	XUSRD %0.1	XUTEK %0.4	XYORT %-0.7	XYUZO %0.7	XAKUR %0.3	XUGRA %0.6

Kaynak: Deniz Yatırım Strateji ve Araştırma hesaplamaları

Araştırma kapsamımızdaki şirketler için sıcaklık haritası									
AGESA %0.6	AKBNK %0.8	AKCNS %-1.8	AKGRT %-0.7	AKSA %-0.2	AKSEN %1.7	ALARK %1.8	ALBRK %-1.8	ALFAS %9.9	ALKIM %1.9
ANHYT %2.6	ANSGR %-0.1	ARCLK %1.9	ARMGD %1.9	ASELS %0.8	AYGAZ %-0.3	AZTEK %-1.6	BIGCH %4.6	BIMAS %-2.0	BIOEN %-2.9
BIZIM %-7.3	BRISA %2.0	CCOLA %1.3	CIMSA %-1.4	DOAS %-0.7	DOHOL %0.0	EBEBK %-1.6	EKGYO %1.1	ENJSA %0.2	ENKAI %-5.5
EREGL %-1.0	FROTO %-0.5	GARAN %0.7	GLCVY %-0.8	GWIND %2.6	HALKB %2.6	HEKTS %2.5	HTTBT %0.7	INDES %1.7	ISCTR %1.4
ISMEN %1.8	KAREL %3.7	KCHOL %-0.3	KLKIM %-1.2	KORDS %9.9	KRDMD %9.0	LKMNH %-0.2	LOGO %2.5	MAVI %-0.3	MEDTR %3.5
MGROS %-1.1	MPARK %-0.7	OFSYM %-5.9	OTKAR %-1.6	PETKM %5.7	PGSUS %-0.9	RGYAS %-2.1	SAHOL %-0.7	SELEC %1.0	SISE %1.1
SOKM %0.1	TABGD %0.5	TAVHL %-1.8	TCELL %1.6	THYAO %-0.8	TOASO %-1.0	TRGYO %-1.6	TSKB %0.2	TTKOM %1.1	TTRAK %-0.6
TUPRS %0.4	TURSG %-0.2	ULKER %-0.3	VAKBN %1.3	VESBE %2.4	VESTL %3.8	YATAS %-10.0	YKBNK %1.1		

Kaynak: Deniz Yatırım Strateji ve Araştırma hesaplamaları

Demir Çelik Sektörü Haftalık Bilgilendirme, 8 Mayıs 2026

Rapor içerisinde, Türkiye ve küresel demir çelik ve ham madde fiyat değişimleri, Bloomberg Demir Çelik Endeksi performansı, benzer şirketler (peer) karşılaştırmalı performans ve çarpan değerleri analizimiz mevcuttur.

Kapsamlı rapor için link | [Demir Çelik Sektörü Haftalık Bilgilendirme](#)

Hisse senetleri

PETKM: Etilen-nafta makası haftalık bazda artış gösterdi / olumlu

Petkim tarafından paylaşılan verilere göre, etilen-nafta makası 08 Mayıs 2026 tarihi itibarıyla haftalık bazda 17,0 USD/ton (%2,5) artış ile 690,5 USD/ton seviyesinde gerçekleşti. Etilen fiyatlarında 58,0 USD/ton (%3,6) seviyesinde azalış yaşanırken, nafta fiyatında ise 75,0 USD/tonluk (%8,0) bir azalış yaşandı. Hatırlanacağı üzere, makas bir önceki hafta 541,8 USD/ton seviyesinden 673,5 USD/tona toplamda 131,8 USD/ton artış göstermişti.

Yıl başından itibaren 348,6 dolar/ton seviyesinde gerçekleşen etilen nafta makası 2021, 2022, 2023, 2024 ve 2025 yıllarında sırasıyla 585,6 dolar/ton, 364,9 dolar/ton, 190,4 dolar/ton, 178,4 dolar/ton ve 245,0 dolar/ton seviyelerinde gerçekleşmişti.

Platts Petrokimya endeksi haftalık bazda %4,2 azalışla 1250,4 USD/ton seviyesinde gerçekleşti. Yıl başından itibaren 789,4 USD/ton seviyesinde gerçekleşen endeks 2021, 2022, 2023, 2024 ve 2025 yıllarında ise sırasıyla 1103,9 dolar/ton, 1065,1 dolar/ton, 854,0 dolar/ton, 872,1 dolar/ton ve 789,4 dolar/ton seviyelerinde gerçekleşmişti.

Etilen-nafta makası petrokimya endüstrisi için genel bir karlılık metriği olmakla birlikte karlılık görünümü ile ilgili daha sağlıklı yorum yapmak için nihai ürün fiyatlarının takip edilmesi gerekmektedir. Belirli petrokimya ürünlerinin fiyatlarının endeksi olması açısından Platts endeksi da bu açıdan izlenebilir. Ancak söz konusu endeksin Petkim'in ürettiği ürün gamı ile birebir örtüşmediğini belirtelim.

Platts tarafındaki sınırlı azalışa karşın etilen-nafta makasının bu hafta da genişleme göstermesini Petkim açısından olumlu değerlendiriyoruz.

Genel değerlendirme:

Petkim Petrokimya için 12-aylık hedef fiyatımız 21,00 TL, önerimizi de TUT olarak sürdürüyoruz. Hisse, yıl başından itibaren BIST 100 Endeksi'nin %14 üzerinde performans göstermiştir.

Kapsamlı rapor için link | [Hisse Notu: Etilen-Nafta Verileri](#)

HEKTS: Şirket hakim ortağı Oyak'ın sahip olduğu Şirket sermayesinin yaklaşık %10'una karşılık gelen Borsada işlem görmeyen statüdeki payların Borsada toptan satışı hakkında

Şirket hakim ortağı Oyak'ın sahip olduğu Şirket sermayesinin yaklaşık %10'una karşılık gelen Borsada işlem görmeyen statüdeki 843.000.000 TL nominal değerli payların, Borsada toptan satışına ilişkin duyurusu aşağıdaki gibidir.

- "Kurumumuzun Hektaş T.A.Ş.'de ("Şirket") sahip olduğu ve borsada işlem görmeyen statüdeki paylardan Şirket sermayesinin azami %10'luk kısmına tekabül eden 843.000.000 TL nominal değerli kısmının, belirlenecek bir üçüncü kişiye Borsa İstanbul A.Ş. Toptan Alış Satış İşlemlerine İlişkin Prosedür'ü kapsamında toptan satışına,
- Söz konusu pay satış işleminin gerçekleştirilmesi için işleme aracılık edecek bir yatırım kuruluşunun görevlendirilmesine,
- Pay satış işlemi karşılığında Kurumumuza ödenecek pay bedelinin, Şirket'in borç yükünün azaltılmasını sağlamak üzere finansman desteği temin etmek için Şirket' e aktarılmasına ve bu doğrultuda Şirket tarafından yapılacak bir tahsisli sermaye artırımına mahsup edilmek üzere, Şirket'e sermaye avansı olarak ödenmesine,
- İşlem ile bağlantılı olarak gerekli her türlü sözleşme yahut belgenin imzalanması ve ifası için gerekli işlemlerin yapılmasına karar verilmiştir."

OTKAR: Üretim ve satış verileri – Nisan 2026/ sınırlı olumlu

Nisan ayı sonuçları yıllık bazda değerlendirildiğinde, üretim adetlerinde midibüs ve otobüs segmentinde pozitif görünüm izlenmektedir. Yıllık bazda en güçlü artış %29 ile midibüs üretiminde gerçekleşirken, otobüs üretimi %9 artmış ve kamyon üretimi yatay seyretmiştir. Diğer yandan askeri araç üretimi ise %95 oranında azalmıştır. Yurt içi satış adetlerine bakıldığında, Nisan ayında yıllık bazda midibüs ve otobüs segmentinde artış izlenirken, kamyon satışlarında gerileme izlenmiştir. Yurt dışı satış adetlerinde ise tüm segmentlerde yıllık bazda azalış gözlenmektedir. Şirket'te dönemsel yapı gereği askeri araç segmenti satışları ağırlıklı olarak yılın son çeyreğinde gerçekleşmesine karşın geçtiğimiz yıla kıyasla Nisan ayında belirgin bir azalış kaydedilmiştir. Ocak-Nisan ayları kümülatif verileri karşılaştırıldığında ise genel tablo üretimde askeri araç grubu hariç pozitif seyrederken, yurt içi satışlarda diğer tüm segmentlerde artış gözlenmiş, yurt dışı satışlarda ise kamyon hariç negatif görünüm takip edilmiştir.

Bu çerçevede, Otokar'ın Nisan ayında geçen yılın aynı dönemine kıyasla üretim ve satış kanallarında daha pozitif bir tablo izlendiğini düşünüyor; ancak yüksek marjlı yapısıyla Şirket finansallarına destek veren askeri segmentteki negatif ivmenin bu görünümü sınırladığını düşünüyoruz.

PGSUS: Nisan ayı trafik bilgileri / sınırlı olumsuz

Pegasus (PGSUS) tarafından aylık trafik sonuçları verileri açıklandı. Buna göre, Buna göre, Nisan 2026 döneminde toplam yolcu sayısı 3.28 milyon olarak gerçekleşirken, yurt dışı yolcu sayısı 1.92 milyon, yurt içi yolcu sayısı ise 1.36 milyon oldu. Yolcu doluluk oranı %80.1 olarak takip edilirken, toplam Arz Edilen Koltuk 6.204 milyon km'ye ulaşmıştır.

Toplam yolcu: Nisan 2025 döneminde 3.45 milyon olan toplam yolcu sayısı 2026 yılının aynı döneminde %5 azalarak 3.28 milyon olarak gerçekleşmiştir.

Toplam doluluk oranı: Nisan 2025 döneminde %86.8 olan toplam yolcu doluluk oranı 2026 yılının aynı döneminde 6,7 puan azalarak %80.1'e geriledi..

Yurt içi yolcu & yurt dışı yolcu: Nisan 2025 döneminde yurt içi yolcu sayısı 1.22 milyon iken 2026'nın aynı döneminde %12 artışla 1.36 milyon olarak gerçekleşmiştir. Yurt dışı yolcu sayısı ise 2025'e göre %14 azalarak 1.92 milyon yolcuya düşmüştür.

Toplam Arz Edilen Koltuk (Km): Nisan 2025 döneminde 6.321 milyon km iken, 2026 yılının aynı döneminde %2 azalarak 6.204 milyon km olarak gerçekleşmiştir.

Ocak-Nisan 2026 döneminde toplam yolcu sayısı 13.11 milyon olarak gerçekleşirken, yurt dışı yolcu sayısı 7.94 milyon, yurt içi yolcu sayısı ise 5.17 milyon oldu. Yolcu doluluk oranı %84.6 olarak takip edilirken, toplam Arz Edilen Koltuk 23.749 milyon km'ye ulaşmıştır.

Toplam yolcu: Ocak-Nisan 2025 döneminde 12.48 milyon olan toplam yolcu sayısı 2026 yılının aynı döneminde %5 artarak 13.11 milyon olarak gerçekleşmiştir.

Yurt içi yolcu & yurt dışı yolcu: Ocak-Nisan 2025 döneminde yurt içi yolcu sayısı 4.52 milyon iken 2026'nın aynı döneminde %14 artışla 5.17 milyon olarak gerçekleşmiştir. Yurt dışı yolcu sayısı ise 2025'e paralel 7,95 milyon olarak gerçekleşmiştir.

Toplam Arz Edilen Koltuk (Km): Ocak-Nisan 2025 döneminde 22.438 milyon km iken, 2026 yılının aynı döneminde %6 artarak 23.749 milyon km olarak gerçekleşmiştir.

ALARK: Bilanço değerlendirmesi / sınırlı olumlu

Alarko Holding 1Ç26'da 153 milyon TL net kar (Konsensus: 289 milyon TL net zarar / Deniz Yatırım: 239 milyon TL net zarar) açıkladı. Enflasyon muhasebesi nedeniyle 1Ç26 finansallarında, parasal kazanç/kayıp kalemi altında 1.470 milyon TL'lik olumlu etki oluştu.

Bilançoda olumlu okuduğumuz detaylar

- ✓ *Enerji ve tarım işkollarının katkısı ile net zarar beklentisinin aksine net kar açıklanması.*

Bilançoda olumsuz okuduğumuz detaylar

- * *Azalan solo net nakit pozisyonu.*

Bilançoya dair kısa değerlendirmemiz

- 1Ç26 finansallarında, solo net nakit pozisyonu azalırken, beklentilerin aksine açıklanan net kar dolayısıyla açıklanan finansal sonuçları sınırlı olumlu olarak değerlendiriyoruz.

Genel Değerlendirme: Finansalların ardından modelimizde bir değişikliğe gitmiyor ve Alarko Holding için 12-aylık hedef fiyatımızı 141,82 TL, önerimizi de AL olarak sürdürüyoruz. 2026 tahminlerimize göre, ALARK hissesi 0,5x PD/DD çarpanı ile işlem görmektedir. Hisse, yıl başından itibaren BIST 100 endeksinin %24 altında performans göstermiştir.

Kapsamlı rapor için link | [Hisse Notu: ALARK - 1Ç26](#)

VESTL: Bilanço değerlendirmesi / sınırlı olumlu

Vestel Elektronik 1Ç26'da 21.025 milyon TL gelir (Konsensus: 29.052 milyon TL), -1.318 milyon TL FAVÖK (Konsensus: -3.036 milyon TL) ve 2.834 milyon TL net zarar (Konsensus: 17.002 milyon TL net zarar) açıkladı. Piyasa beklentisinin, 1 katılımcının tahmini ile oluştuğunu ve yatırımcı açısından yanıtma riski barındırdığını belirtmek isteriz. Enflasyon muhasebesi nedeniyle 1Ç26 finansallarında, parasal kazanç/kayıp kalemi altında 6.864 milyon TL'lik olumlu etki oluştu.

Bilançoda olumlu okuduğumuz detaylar

- ✓ Operasyonel giderlerde azalış, karlılık ve net zararda çeyrek bazda iyileşme ve ilişkili taraflardan alacaklarda belirgin düşüş.

Bilançoda olumsuz okuduğumuz detaylar

- ✗ Satış gelirinde reel bazda daralma, çeyrek bazda kısmen iyileşse de zayıf karlılık ve yüksek net finansman gideri ve net zararın devam etmesine ek olarak net borçta artış ve özkaynaklardaki azalışın sürmesi.

Bilançoya dair kısa değerlendirmemiz

- Zayıf sonuçlar ve özkaynaklardaki erimenin devam ettiği 1Ç26 finansallarında hisse üzerinde uzun vadede ana baskı unsurlarından biri olan ilişkili taraf alacaklarında düşüşün yatırım algılamasında kısmen olumlu bir etki yaratabileceği düşüncesindeyiz.

Genel Değerlendirme: 2026 yılı için beklentimiz Şirket'in 162.814 milyon TL satış geliri, 4.514 milyon TL FAVÖK ve 16.586 milyon TL net zarar açıklaması yönündeydi. Makro tahminlerimizdeki değişikliğe ek olarak zayıf finansalları modelimize yansıtmanın neticesinde 2026 yılı tahminlerimizi 139.505 milyon TL satış geliri, 3.488 milyon TL FAVÖK ve 14.924 milyon TL net zarar olarak değiştiriyoruz. Bu çerçevede, Vestel Elektronik için 12-aylık hedef fiyatımızı 36,00 TL'den 33,00 TL'ye indiriyor, sunduğu sınırlı getiri potansiyeline ek olarak talep ortamı ve finansalların henüz iyileşmeye işaret etmemesi dolayısıyla tavsiyemizi TUT olarak sürdürüyoruz. 2026 tahminlerimize göre VESTL hissesi 31,6x FD/FAVÖK çarpanı ile işlem görmektedir.

Şirket'in maliyet azaltma ve verimlilik artışı adımlarını yakından takip ederken, Şirket'in bu zorlu süreçten küçülerek çıkmaya çalıştığını izliyoruz. Diğer yandan, operasyonel giderlerde azalış olması ve net borçtaki artışın hız kesmiş olmasına rağmen bilanço tarafındaki erozyon devam ediyor. Borç/özsermaye oranı tarihi yüksek seviyelere ulaşırken, taşınmış değerlere göre Şirket'in özsermayesi 2018 yılından bu yana en düşük seviyeye geriledi. Bu çerçevede, Grup ve Şirket'in yüksek borçluluğunun azaltılması ve bilanço yapısının güçlendirilmesi amacıyla ek sermaye girişi ihtiyacı söz konusu olabileceğini düşünürken, varlık satışı ihtimalini de bu kapsamda göz ardı etmiyoruz. Hisse, yıl başından itibaren BIST 100 endeksinin %23 altında performans göstermiştir.

Kapsamlı rapor için link | [Hisse Notu: VESTL - 1Ç26](#)

DOAS: Bilanço değerlendirmesi / nötr

Doğuş Otomotiv, 1Ç26 döneminde 49.622 milyon TL satış geliri (Konsensüs: 50.291 milyon TL / Deniz Yatırım: 48.170 milyon TL), 3.162 milyon TL FAVÖK (Konsensüs: 3.112 milyon TL / Deniz Yatırım: 2.867 milyon TL) ve 574 milyon TL net kar (Konsensüs: 546 milyon TL net kar / Deniz Yatırım: 352 milyon TL net kar) açıkladı. 1Ç26 dönemi finansallarında, parasal kazanç/kayıp kalemi altında 349 milyon TL'lik olumlu etki oluştu.

- Doğuş Otomotiv, 1Ç26'te yıllık bazda %10 azalışla 49.622 milyon TL satış geliri kaydetti.
- Şirket'in brüt karı bu dönemde 6.600 milyon TL seviyesinde gerçekleşirken, geçen yılın aynı dönemine göre %26 azalış gösterdi. Brüt kar marjı ise 2.9 puan azalışla %13.3 oldu.
- FAVÖK 1Ç26'te yıllık %16 azalışla 3.162 milyon TL seviyesinde gerçekleşirken, FAVÖK marjı 0.5 puan azalışla %6.4 oldu.
- Şirket, 1Ç26 döneminde yıllık bazda %24 azalışla 574 milyon TL net kar açıkladı (4Ç25: 2.345 milyon TL net zarar, 1Ç25: 755 milyon TL net kar).
- Şirket, 1Ç26'te 583 milyon TL net diğer gelir (1Ç25: 1.037 milyon TL net diğer gelir), 666 milyon TL net finansman gideri (1Ç25: 1.288 milyon TL net finansman gideri) ve 1.915 milyon TL vergi gideri (1Ç25: 1.088 milyon TL vergi gideri) kaydetti. Enflasyon muhasebesi nedeniyle parasal kazanç/kayıp kalemi altında 349 milyon TL'lik olumlu etki oluştu.
- Mart 2026 sonu itibarıyla Şirket'in 27.582 milyon TL net borç pozisyonu bulunmaktadır (2025 yıl sonu : 27.713 milyon TL net borç pozisyonu). Aynı dönemde net borç/FAVÖK rasyosu ise 1.77x oldu (2025 yıl sonu : 1.71x net borç/FAVÖK).

Genel Değerlendirme: Piyasa beklentisine paralel açıklanan sonuçların hisse performansı üzerinde önemli etki yaratmasını beklememekle beraber artan rekabet ortamı ve karlılıktaki zayıflamayı kritik görüyoruz. Şirket, bugün 1Ç26 finansallarına yönelik bugün telekonferans gerçekleştirecek. Mevcut durumda revizyon hakkımızı saklı tutmakla beraber, **Doğuş Otomotiv için 12-aylık hedef fiyatımız 294.30 TL, önerimiz de TUT yönünde koruyoruz.** Hisse, yıl başından itibaren BIST 100 endeksinin %21 altında performans göstermiştir. Geriye dönük 12 aylık verilere göre hisse 12.4x F/K ve 4.37x FD/FAVÖK çarpanlarından işlem görmektedir.

İNDES: Bilanço değerlendirmesi / sınırlı olumlu

İndeks Bilgisayar, 1Ç26 döneminde 29.885 milyon TL satış geliri (Konsensüs: 29.332 milyon TL / Deniz Yatırım: 29.087 milyon TL), 938 milyon TL FAVÖK (Konsensüs: 1.046 milyon TL / Deniz Yatırım: 1.034 milyon TL) ve 319 milyon TL net kar (Konsensüs: 142 milyon TL net kar / Deniz Yatırım: 142 milyon TL net kar) açıkladı. 1Ç26 dönemi finansallarında, parasal kazanç/kayıp kalemi altında 264 milyon TL'lik olumlu etki oluştu.

- İndeks Bilgisayar, 1Ç26'te yıllık bazda %24 artışla 29.885 milyon TL satış geliri kaydetti.
- Şirket'in brüt karı bu dönemde 1.444 milyon TL seviyesinde gerçekleşirken, geçen yılın aynı dönemine göre %10 artış gösterdi. Brüt kar marjı ise 0.6 puan azalışla %4.8 oldu.
- FAVÖK 1Ç26'te yıllık %9 artışla 938 milyon TL seviyesinde gerçekleşirken, FAVÖK marjı 0.4 puan azalışla %3.1 oldu. Şirket, 1Ç26 döneminde yıllık bazda %166 artışla 319 milyon TL net kar açıkladı (4Ç25: 188 milyon TL net kar, 1Ç25: 120 milyon TL net kar).
- Şirket, 1Ç26'te 70 milyon TL net diğer gider (1Ç25: 21.1 milyon TL net diğer gelir), 462.7 milyon TL net finansman gideri (1Ç25: 528.8 milyon TL net finansman gideri) ve 295.5 milyon TL vergi gideri (1Ç25: 202.8 milyon TL vergi gideri) kaydetti. Enflasyon muhasebesi nedeniyle parasal kazanç/kayıp kalemi altında 264 milyon TL'lik olumlu etki oluştu.
- Mart 2026 sonu itibariyle Şirket'in 814 milyon TL net nakit pozisyonu bulunmaktadır (2025 yıl sonu : 758 milyon TL net nakit pozisyonu). Aynı dönemde net nakit/FAVÖK rasyosu ise 0.23x oldu (2025 yıl sonu : 0.22x net nakit/FAVÖK).

Genel Değerlendirme: 1Ç26 finansallarında güçlü hasılat büyümesi öne çıkarken maliyet yönlü baskıların devam etmesi operasyonel marjlarda gerileme gözlenmiştir. Mevcut durumda revizyon hakkımızı saklı tutmakla beraber, İndeks Bilgisayar için 12-aylık hedef fiyatımız 14.00 TL, önerimiz de AL yönünde koruyoruz. Hisse, yıl başından itibaren BIST 100 endeksinin %12 üzerinde performans göstermiştir. Geriye dönük 12 aylık verilere göre hisse 11.5x F/K ve 2.32x FD/FAVÖK çarpanlarından işlem görmektedir

EKGYO: Bilanço değerlendirmesi / olumsuz

Emlak Konut, 1Ç26 döneminde 19.813 milyon TL satış geliri (Konsensüs: 28.860 milyon TL), 5.196 milyon TL FAVÖK (Konsensüs: 6.899 milyon TL) ve 1.671 milyon TL net kar (Konsensüs: 2.046 milyon TL net kar) açıkladı. 1Ç26 dönemi finansallarında, parasal kazanç/kayıp kalemi altında 4.009 milyon TL'lik olumlu etki oluştu.

- Emlak Konut GYO, 1Ç26'te yıllık bazda %33 azalışla 19.813 milyon TL satış geliri kaydetti.
- Şirket'in brüt karı bu dönemde 6.567 milyon TL seviyesinde gerçekleşirken, geçen yılın aynı dönemine göre %10 azalış gösterdi. Brüt kar marjı ise 8.4 puan artışla %33.1 oldu.
- FAVÖK 1Ç26'te yıllık %17 azalışla 5.196 milyon TL seviyesinde gerçekleşirken, FAVÖK marjı 5 puan artışla %26.2 oldu.
- Şirket, 1Ç26 döneminde yıllık bazda %55 azalışla 1.671 milyon TL net kar açıkladı (4Ç25: 5.162 milyon TL net zarar, 1Ç25: 3.687 milyon TL net kar).
- Şirket, 1Ç26'te 1.089 milyon TL net diğer gelir (1Ç25: 1.210 milyon TL net diğer gelir), 3.947 milyon TL net finansman gideri (1Ç25: 1.181 milyon TL net finansman gideri) ve 4.630 milyon TL vergi gideri (1Ç25: 2.878 milyon TL vergi gideri) kaydetti. Enflasyon muhasebesi nedeniyle parasal kazanç/kayıp kalemi altında 4.009 milyon TL'lik olumlu etki oluştu.
- Mart 2026 sonu itibariyle Şirket'in 71.156 milyon TL net borç pozisyonu bulunmaktadır (2025 yıl sonu : 66.929 milyon TL net borç pozisyonu). Aynı dönemde net borç/FAVÖK rasyosu ise 3.46x oldu (2025 yıl sonu : 3.09x net borç/FAVÖK).

Genel Değerlendirme: Piyasa beklentisinin altında açıklanan ve yıllık bazda zayıflama gösteren sonuçların hisse performansı üzerinde olumsuz yaratmasını bekleriz. Mevcut durumda, Emlak Konut için 12-aylık hedef fiyatımız 33.40 TL, önerimiz de AL yönünde. Hisse, yıl başından itibaren BIST 100 endeksinin %19 altında performans göstermiştir. Geriye dönük 12 aylık verilere göre hisse 0.6x PD/DD çarpanlarından işlem görmektedir.

TRGYO: Bilanço değerlendirmesi / sınırlı olumlu

Torunlar GYO, 1Ç26 döneminde 2.871 milyon TL satış geliri (Konsensüs: 3.289 milyon TL), 2.141 milyon TL FAVÖK (Konsensüs: 2.479 milyon TL) ve 1.710 milyon TL net kar (Konsensüs: 2.068 milyon TL net kar) açıkladı. 1Ç26 dönemi finansallarında, parasal kazanç/kayıp kalemi altında 2.233 milyon TL'lik olumsuz etki oluştu.

- Torunlar GYO, 1Ç26'te yıllık bazda %24 artışla 2.871 milyon TL satış geliri kaydetti.
- Şirket'in brüt karı bu dönemde 2.265 milyon TL seviyesinde gerçekleşirken, geçen yılın aynı dönemine göre %41 artış gösterdi. Brüt kar marjı ise 9.7 puan artışla %78.9 oldu.
- FAVÖK 1Ç26'te yıllık %39 artışla 2.141 milyon TL seviyesinde gerçekleşirken, FAVÖK marjı 8.1 puan artışla %74.6 oldu.
- Şirket, 1Ç26 döneminde yıllık bazda %67 artışla 1.710 milyon TL net kar açıkladı (4Ç25: 139 milyon TL net kar, 1Ç25: 1.021 milyon TL net kar).
- Şirket, 1Ç26'te 97 milyon TL net diğer gelir (1Ç25: 5 milyon TL net diğer gelir), 2.131 milyon TL net finansman geliri (1Ç25: 2.735 milyon TL net finansman geliri) ve 425 milyon TL vergi gideri (1Ç25: 629 milyon TL vergi gideri) kaydetti. Enflasyon muhasebesi nedeniyle parasal kazanç/kayıp kalemi altında 2.233 milyon TL'lik olumsuz etki oluştu.
- Mart 2026 sonu itibariyle Şirket'in 5.576 milyon TL net nakit pozisyonu bulunmaktadır (2025 yıl sonu : 20.690 milyon TL net nakit pozisyonu). Aynı dönemde net nakit/FAVÖK rasyosu ise 0.5x oldu (2025 yıl sonu : 1.9x net nakit/FAVÖK).

Genel Değerlendirme: Operasyonel verilerde yıllık bazda iyileşmeyi önemli görmekle beraber azalan nakit pozisyonu ve piyasa beklentisinin hafif altında kalan sonuçların bu etkiyi kısmen sınırlandırabileceğini düşünüyoruz. Mevcut durumda, Torunlar G.M.Y.O. için 12-aylık hedef fiyatımız 118.30 TL, önerimiz de AL yönünde. Hisse, yıl başından itibaren BIST 100 endeksinin %5 üzerinde performans göstermiştir. Geriye dönük 12 aylık verilere göre hisse 0.7x PD/DD çarpanlarından işlem görmektedir.

BIOEN: Bilanço değerlendirmesi / olumsuz

Biotrend Çevre ve Enerji Yatırımları, 1Ç26 döneminde 726 milyon TL satış geliri (Konsensüs: 699 milyon TL), 12 milyon TL FAVÖK (Konsensüs: 86 milyon TL) ve 223 milyon TL net kar (Konsensüs: -290 milyon TL net kar) açıkladı. 1Ç26 dönemi finansallarında, parasal kazanç/kayıp kalemi altında 650 milyon TL'lik olumlu etki oluştu.

- Biotrend Çevre Ve Enerji Yatırımları, 1Ç26'te yıllık bazda %14 azalışla 726 milyon TL satış geliri kaydetti.
- Şirket'in brüt zararı bu dönemde 75 milyon TL seviyesinde gerçekleşirken, brüt kar marjı %-10.4 oldu.
- FAVÖK 1Ç26'te yıllık %89 azalışla 12 milyon TL seviyesinde gerçekleşirken, FAVÖK marjı 11.1 puan azalışla %1.7 oldu.
- Şirket, 1Ç26 döneminde 223 milyon TL net kar açıkladı (4Ç25: 738 milyon TL net zarar, 1Ç25: 298 milyon TL net zarar). Şirket, 1Ç26'te 108.7 milyon TL net diğer gider (1Ç25: 24.2 milyon TL net diğer gelir), 296.7 milyon TL net finansman gideri (1Ç25: 473.8 milyon TL net finansman gideri) ve 224.9 milyon TL vergi geliri (1Ç25: 92.9 milyon TL vergi gideri) kaydetti. Enflasyon muhasebesi nedeniyle parasal kazanç/kayıp kalemi altında 649.6 milyon TL'lik olumlu etki oluştu.
- Mart 2026 sonu itibariyle Şirket'in 5734 milyon TL net borç pozisyonu bulunmaktadır (2025 yıl sonu : 5648 milyon TL net borç pozisyonu). Aynı dönemde net borç/FAVÖK rasyosu ise 19.74x oldu (2025 yıl sonu : 14.64x net borç/FAVÖK).

Genel Değerlendirme: Beklentilerin aksine net kar pozisyonu elde edilmesine karşın operasyonel anlamda zayıf seyreden 1Ç26 sonuçlarını olumsuz olarak değerlendiriyoruz. Mevcut durumda, Biotrend Çevre Ve Enerji Yatırımları için 12-aylık hedef fiyatımız 22,00 TL, önerimiz de TUT yönünde bulunuyor. Hisse, yıl başından itibaren BIST 100 endeksinin %12 altında performans göstermiştir. Geriye dönük 12 aylık verilere göre hisse 53.9x FD/FAVÖK çarpanından işlem görmektedir.

PGSUS: Bilanço değerlendirmesi / olumsuz

Pegasus, 1Ç26'da 642 milyon EUR gelir (Konsensüs: 629 milyon EUR / Deniz Yatırım: 640 milyon EUR), 3 milyon EUR FAVÖK (Konsensüs: -16 milyon EUR / Deniz Yatırım: -13 milyon EUR) ve 153 milyon EUR net zarar (Konsensüs: 169 milyon EUR net zarar / Deniz Yatırım: 183 milyon EUR net zarar) açıkladı.

Bilançoda olumlu okuduğumuz detaylar

- ✓ *Yıllık bazda büyüme gösteren AKK ve yolcu sayısına ek olarak beklentilerden kısmen daha az açıklanan net zarar.*

Bilançoda olumsuz okuduğumuz detaylar

- ✗ *Operasyonel karlılıkta yaşanan daralma ve artan net borç.*

Bilançooya dair kısa değerlendirmemiz

- **Piyasa beklentisinin hafif üzerinde kalmakla beraber Şirket, Mart ayında yaşanan jeopolitik gerginliklerin gölgesinde zayıf finansal sonuçlar açıkladı. Azalan talep ve birim gelirlerin yanı sıra, ikinci çeyrek finansallarıyla birlikte artan jet yakıtı maliyetlerinin etkisinin de hissedileceği bir döneme girilmesi nedeniyle, hisse üzerindeki baskının bir süre daha devam etmesini beklemekteyiz.**

Genel değerlendirme: Akaryakıt maliyetlerindeki artışın finansallara gecikmeli yansımaları, bu dönemde kârlılık üzerinde temel olarak baskı oluşturmamıştır. Ancak, Nisan ayı sonu itibarıyla yüksek seyreden petrol ve jet yakıtı fiyatları nedeniyle, yılın ikinci çeyreğinin kârlılık açısından daha zorlu geçmesini bekliyoruz. Şirket, bugün, 1Ç26 finansallarına yönelik telekonferans gerçekleştirecek. **Hedef fiyatımıza yönelik revizyon hakkımızı tutmakla beraber önerimizde değişikliğe gidiyoruz.** Mevcut durumda, Pegasus için 12-aylık hedef fiyatımız 305,50 TL olarak korurken, önerimiz ise AL yönünden Gözden Geçiriliyor olarak revize ediyoruz. Hisse, yıl başından bu yana BIST 100 Endeksi'nin %28 gerisinde performans göstermiştir. Geriye dönük 12 aylık verilere göre hisse 10,7x F/K ve 7,3x FD/FAVÖK çarpanlarıyla işlem görmektedir.

Kapsamlı rapor için link | [Hisse Notu: PGSUS – 1Ç26](#)

TCELL: Bilanço değerlendirmesi / sınırlı olumlu

Turkcell, Şirket verilerine göre, 1Ç25 döneminde 68.377 milyon TL satış geliri (Konsensüs: 67.273 milyon TL / Deniz Yatırım: 67.566 milyon TL), 28.300 milyon TL FAVÖK (Konsensüs: 27.582 milyon TL / Deniz Yatırım: 28.107 milyon TL), 4.634 milyon TL net kar (Konsensüs: 4.252 milyon TL / Deniz Yatırım: 4.247 milyon TL) açıkladı. 1Ç26 dönemi finansallarında, parasal kazanç/kayıp kalemi altında 5.465 milyon TL'lik olumlu etki oluştu.

Bilançoda olumlu okuduğumuz detaylar

- ✓ *Müşteri kazanımına ek olarak reel satış geliri büyümesi.*

Bilançoda olumsuz okuduğumuz detaylar

- ✗ *Zayıflayan mobil ARPU ve artan net borç pozisyonu*

Bilançooya dair kısa değerlendirmemiz

- **Artan rekabet ortamına rağmen artış gösteren abone kazanımına karşılık, ARPU büyümesinin baskılandığını görüyoruz. Buna karşın, operasyonel kârlılığın yüksek seyri ve çeşitlendirilmiş gelir yapısı göz önüne alındığında; beklentiler paralelinde açıklanan sonuçları sınırlı olumlu olarak değerlendirmekteyiz.**

Genel değerlendirme: 2025'te süreçlerin tamamlanmasının ardından 5G spektrum satın alımı ödeme planını modelimize yansıtıttık. Korunan yıl sonu beklentileri paralelinde, **Turkcell için 12-aylık hedef fiyatımızı 174,40 TL, önerimizi AL yönünde sürdürüyoruz.** Hisse, yıl başından itibaren BIST 100 endeksinin %3 gerisinde performans göstermiştir. Geriye dönük 12 aylık verilere göre hisse 13,4x F/K ve 3,0x FD/FAVÖK çarpanlarından işlem görmektedir. **2026 tahminlerimize göre TCELL hissesi 11,1x F/K ve 2,4x FD/FAVÖK çarpanı ile işlem görmektedir.**

Kapsamlı rapor için link | [Hisse Notu: TCELL – 1Ç26](#)

ALFAS: Bilanço değerlendirmesi / olumsuz

Alfa Solar Enerji, 1Ç26 döneminde 1.125 milyon TL satış geliri (Konsensüs: 2.965 milyon TL), -17 milyon TL FAVÖK (Konsensüs: 815 milyon TL) ve 50 milyon TL net kar (Konsensüs: 50 milyon TL net kar) açıkladı. 1Ç26 dönemi finansallarında, parasal kazanç/kayıp kalemi altında 446 milyon TL'lik olumlu etki oluştu.

- Alfa Solar Enerji, 1Ç26'te yıllık bazda %50 azalışla 1.125 milyon TL satış geliri kaydetti.
- Şirket'in brüt karı bu dönemde 23 milyon TL seviyesinde gerçekleşirken, geçen yılın aynı dönemine göre %90 azalış gösterdi. Brüt kar marjı ise 8.7 puan azalışla %2.1 oldu.
- FAVÖK 1Ç26'te -17 milyon TL (1Ç25: 213 milyon TL) seviyesinde gerçekleşirken, FAVÖK marjı %-1.5 oldu.
- Şirket, 1Ç26 döneminde 50 milyon TL net kar açıkladı (4Ç25: 4 milyon TL net kar, 1Ç25: 28 milyon TL net zarar). Şirket, 1Ç26'te 23.8 milyon TL net diğer gider (1Ç25: 85.9 milyon TL net diğer gelir), 94.4 milyon TL net finansman gideri (1Ç25: 202.6 milyon TL net finansman gideri) ve 199.8 milyon TL vergi gideri (1Ç25: 56.7 milyon TL vergi gideri) kaydetti. Enflasyon muhasebesi nedeniyle parasal kazanç/kayıp kalemi altında 445.8 milyon TL'lik olumlu etki oluştu.
- Mart 2026 sonu itibarıyla Şirket'in 2051 milyon TL net borç pozisyonu bulunmaktadır (2025 yıl sonu: 2591 milyon TL net borç pozisyonu). Aynı dönemde net borç/FAVÖK rasyosu ise 3.77x oldu (2025 yıl sonu: 3.35x net borç/FAVÖK).

Genel Değerlendirme: Satış gelirlerinde daralmanın devam etmesi ve negatif FAVÖK ile operasyonel görünümün zayıf seyrettiğini değerlendiriyoruz. Azalan net borç pozisyonuna karşın genel anlamda 1. çeyrek finansallarını olumsuz olarak okuyoruz. Mevcut durumda, Alfa Solar Enerji için 12-aylık hedef fiyatımız 64,40 TL olarak korurken, önerimizi TUT yönünden Gözden Geçiriliyor olarak revize ediyoruz. Hisse, yıl başından itibaren BIST 100 endeksinin %7 altında performans göstermiştir. Geriye dönük 12 aylık verilere göre hisse 282.7x F/K ve 38.3x FD/FAVÖK çarpanlarından işlem görmektedir.

ISMEN: Bilanço değerlendirmesi / sınırlı olumsuz

İş Yatırım, 1Ç26 konsolide olmayan finansallarında 846 milyon TL net kar açıkladı. Şirket'in net kar rakamı geçen yılın aynı dönemine göre %43 azalış göstermiştir. Bu dönemde özsermaye karlılığı %24,3 olarak gerçekleşti. Deniz Yatırım olarak net kar kalemine yönelik beklentimiz, 1.641 milyon TL seviyesinde bulunuyordu. Beklentimizdeki sapmada, düşüncemizin üzerinde açıklanan vergi gideri etkili oldu.

Bilançoda olumlu okuduğumuz detaylar

✓ --

Bilançoda olumsuz okuduğumuz detaylar

* Yıllık ve çeyreklik bazda azalış gösteren net kar.

Bilançoya dair kısa değerlendirmemiz

→ Vergi giderindeki artış paralelinde net kar beklentimizin altında gerçekleşti. Bu paralelde açıklanan finansalların hisse performansı üzerinde baskı yaratmasını bekleriz.

Genel değerlendirme: Mevcut durumda revizyon hakkımızı saklı tutuyor, İş Yatırım için 12-aylık hedef fiyatımızı 64,73 TL, önerimizi ise AL yönünde koruyoruz. Hisse, geriye dönük 12 aylık verilere göre 8,6x F/K ve 2,1x PD/DD çarpanlarıyla işlem görmektedir. 2026 tahminlerimize göre 7,0x F/K ve 1,7x PD/DD çarpanları ile işlem görmektedir.

Kapsamlı rapor için link | [Hisse Notu: ISMEN – 1Ç26](#)

ULKER: Bilanço değerlendirmesi / olumsuz

Ülker Bisküvi, 1Ç26 döneminde 33.906 milyon TL satış geliri (Konsensüs: 33.861 milyon TL / Deniz Yatırım: 33.680 milyon TL), 5.130 milyon TL FAVÖK (Konsensüs: 4.358 milyon TL / Deniz Yatırım: 4.198 milyon TL) ve 1.586 milyon TL net kar (Konsensüs: 1.125 milyon TL / Deniz Yatırım: 1.532 milyon TL) açıkladı. 1Ç26 dönemi finansallarında, parasal kazanç/kayıp kalemi altında 1.095 milyon TL'lik olumlu etki oluştu.

Bilançoda olumlu okuduğumuz detaylar

- ✓ *Beklentinin üzerinde gerçekleşen FAVÖK.*

Bilançoda olumsuz okuduğumuz detaylar

- * *Zayıflayan verilere ek olarak artan net borç pozisyonu paralelinde yükseliş gösteren net borç/FAVÖK rasyosu.*

Bilançooya dair kısa değerlendirmemiz

- FAVÖK her ne kadar piyasa beklentisinin üzerinde kalsa da zayıflayan operasyonel veriler ve nakit akışındaki bozulma göz önüne alındığında açıklanan sonuçları olumsuz olarak değerlendiriyoruz.

Genel değerlendirme: 2026 yılına yönelik beklentilerimiz 140,4 milyar TL ciro, 23,1 milyar TL FAVÖK ve 9,5 milyar TL net kar yönündeydi. Açıklanan finansalların ardından temel olarak makro tahminlerimizdeki değişiklikleri modelimize yansıtmanın neticesinde ciro tahminimizi 140,4 milyar TL olarak korurken, FAVÖK beklentimizi 22,9 milyar TL ve net kar beklentimizi 9,3 milyar TL olarak revize ediyoruz. Artan net borç pozisyonunu da modelimize dahil ettiğimizde Ülker için 169,70 TL olan hedef fiyatımızı, 159,80 TL olarak revize ediyor, AL olan önerimiz ise TUT yönünde değiştiriyoruz. Hisse, yıl başından itibaren BIST 100 endeksinin %10 gerisinde performans göstermiştir. Geriye dönük 12 aylık verilere göre hisse, 12,7x F/K ve 4,9x FD/FAVÖK çarpanlarından işlem görmektedir. 2026 tahminlerimize göre ULKER hissesi 5,2x F/K ve 4,0x FD/FAVÖK çarpanı ile işlem görmektedir.

Kapsamlı rapor için link | [Hisse Notu: ULKER – 1Ç26](#)

LOGO: Bilanço değerlendirmesi / sınırlı olumlu

Logo Yazılım, 1Ç26'da 1.519 milyon TL gelir (Konsensüs: 1.522 milyon TL / Deniz Yatırım: 1.522 milyon TL), 536 milyon TL FAVÖK (Konsensüs: 532 milyon TL / Deniz Yatırım: 535 milyon TL) ve 131 milyon TL net kar (Konsensüs: 28 milyon TL / Deniz Yatırım: 35 milyon TL) açıkladı. 1Ç26 finansallarında, parasal kazanç/kayıp kalemi altında 169 milyon TL'lik olumsuz etki oluştu.

Bilançoda olumlu okuduğumuz detaylar

- ✓ *SaaS geliri ve yüksek kontör harcaması ile desteklenen satış gelirinde reel büyüme kaydedilmesi, tek seferlik etkiler hariç tutulduğunda net karda güçlü artış.*

Bilançoda olumsuz okuduğumuz detaylar

- * *Artan faaliyet gideri marjının FAVÖK üzerinde baskı oluşturması.*

Bilançooya dair kısa değerlendirmemiz

- 1Ç26 finansallarında, tekrarlayan gelirlerin artan payı ve SaaS gelirlerindeki artış hasılatta reel büyümeyi desteklemiştir. Buna karşın, artan faaliyet giderleri ile FAVÖK marjında önceki yıla kıyasla gerileme gözlenmiştir. Net karda ise, geçtiğimiz yıl Romanya satışı kaynaklı kaydedilen tek seferlik etki hariç tutulduğunda güçlü bir artış kaydedilmiştir. Bu doğrultuda, 1. çeyrek finansallarını sınırlı olumlu olarak değerlendirmekteyiz.

Genel Değerlendirme: Beklentimiz, Şirket'in, 2026 yılında 8.005 milyon TL satış geliri, 2.524 milyon TL FAVÖK ve 1.644 milyon TL net kar açıklaması yönünde. Mevcut durumda, Logo Yazılım için 12-aylık hedef fiyatımız 245,40 TL, önerimiz ise AL olarak bulunuyor. 2026 tahminlerimize göre LOGO hissesi 5,8x FD/FAVÖK çarpanıyla işlem görmektedir. Hisse, yıl başından itibaren BIST 100 endeksinin %17 gerisinde performans göstermiştir. Geriye dönük 12 aylık verilere göre hisse 19,2x F/K ve 6,6x FD/FAVÖK çarpanlarından işlem görmektedir.

Kapsamlı rapor için link | [Hisse Notu: LOGO- 1Ç26](#)

ALKİM: Bilanço değerlendirmesi / olumsuz

Alkim Kimya 1Ç26'da 1.238 milyon TL gelir, -15 milyon TL FAVÖK ve 196 milyon TL net zarar açıkladı. Enflasyon muhasebesi nedeniyle 1Ç26 finansallarında, parasal kazanç/kayıp kalemi altında 132 milyon TL'lik olumsuz etki oluştu.

Bilançoda olumlu okuduğumuz detaylar

- ✓ Kimya tarafında sodyum sülfat satış hacminde büyüme ve net nakit pozisyonunda artış.

Bilançoda olumsuz okuduğumuz detaylar

- * Zayıf operasyonel performansa ek olarak net zararda yıllık azalış.

Bilançoya dair kısa değerlendirmemiz

- 1Ç26 finansallarında, operasyonel performans çeyreksele ve yıllık bazda zayıflarken, net zarar yıllık bazda artış gösterdi. Bu çerçevede, açıklanan finansal sonuçları hisse performansı açısından olumsuz olarak değerlendiriyoruz.

Genel Değerlendirme: Finansalların ardından Alkim Kimya için 12-aylık hedef fiyatımızı 23,00 TL, önerimizi de TUT olarak sürdürüyoruz. 2026 tahminlerimize göre ALKİM hissesi 12,4x FD/FAVÖK çarpanı ile işlem görmektedir. Hisse, yıl başından itibaren BIST 100 endeksinin %16 altında performans göstermiştir. Geriye dönük 12 aylık verilere göre hisse 23,3x FD/FAVÖK çarpanıyla işlem görmektedir.

Kapsamlı rapor için link | [Hisse Notu: ALKİM - 1Ç26](#)

SELEC: Bilanço değerlendirmesi / olumlu

Selçuk Ecza Deposu, 1Ç26'da 51.926 milyon TL gelir (Konsensüs: 52.461 milyon TL), 3.485 milyon TL FAVÖK (Konsensüs: 3.453 milyon TL) ve 1.540 milyon TL net kar (Konsensüs: 1.478 milyon TL) açıkladı. 1Ç26 finansallarında, parasal kazanç/kayıp kalemi altında 926 milyon TL'lik olumsuz etki oluştu.

Bilançoda olumlu okuduğumuz detaylar

- ✓ Fiyat artışları ile desteklenen net satış gelirinde reel artış, operasyonel marjlarda kuvvetli seyir, net karlılıkta yükseliş.

Bilançoda olumsuz okuduğumuz detaylar

- * Net nakit pozisyonunda azalış.

Bilançoya dair kısa değerlendirmemiz

- 1Ç26 finansallarında, pazar payında sınırlı gerilemeye karşın, fiyat düzenlemelerinin katkısı ile ciroda reel artış izlenmiştir. Bu çeyrekte, operasyonel karlılık belirgin şekilde artış gösterirken, parasal kayıp kaleminin olumsuz etkisine karşın geçtiğimiz yıla kıyasla net karlılık olumlu seyretmiştir. Diğer yandan, net nakit pozisyonu 2025 yıl sonuna göre gerilemiştir. Genel çerçevede, 1Ç26 finansallarını olumlu buluyoruz.

Genel Değerlendirme: 2026 yıl sonu beklentilerimiz, 229.000 milyon TL satış geliri, 6.668 milyon TL FAVÖK ve 4.588 milyon TL net kar olarak bulunuyor. Makro tahminlerimizde yaptığımız revizyona karşın azalan nakit pozisyonunu modelimize yansıtılmamış tahminlerimizde anlamlı değişikliğe işaret etmemekte olup, revizyon hakkımızı ise saklı tutuyoruz. Bu doğrultuda, Selçuk Ecza Deposu için 12-aylık hedef fiyatımızı 109,56 TL ve önerimizi TUT yönünde devam ettiriyoruz. 2026 tahminlerimize göre hisse 9,4x FD/FAVÖK çarpanından işlem görmektedir. Hisse, yıl başından itibaren BIST 100 endeksinin %3 altında performans göstermiştir. Geriye dönük 12 aylık verilere göre hisse 8,7x FD/FAVÖK çarpanlarından işlem görmektedir.

Kapsamlı rapor için link | [Hisse Notu: SELEC- 1Ç26](#)

AKSEN: Bilanço değerlendirmesi / sınırlı olumlu

Aksa Enerji, 1Ç26'da 9.954 milyon TL gelir (Konsensüs: 8.213 milyon TL), 3.232 milyon TL FAVÖK (Konsensüs: 3.889 milyon TL) ve 565 milyon TL net kar (Konsensüs: 742 milyon TL) açıkladı. 1Ç26 finansallarında, parasal kazanç/kayıp kalemi altında 1.196 milyon TL'lik olumsuz etki oluştu.

Bilançoda olumlu okuduğumuz detaylar

- ✓ *Brüt kâr marjı ve FAVÖK marjında iyileşme.*

Bilançoda olumsuz okuduğumuz detaylar

- ✗ *Mevsim normalleri üzerinde seyreden yağış koşulları ile elektrik fiyatlarında geri çekilmenin etkisi ile net satış gelirlerinde azalış kaydedilmesi, artan net borç pozisyonu.*

Bilançoya dair kısa değerlendirmemiz

- 1Ç26 finansallarında, spot elektrik fiyatlarındaki düşük seyrin etkisiyle net satış gelirlerinde izlenen daralmaya karşın, uluslararası operasyonların katkısıyla operasyonel marjlarda olumlu bir seyir takip edilmektedir. Öte yandan, artan net borç pozisyonunu risk unsuru olarak takip etmekteyiz. Bu çerçevede, 1Ç26 sonuçlarını sınırlı olumlu olarak değerlendiriyoruz.

Genel Değerlendirme: Beklentimiz, Şirket'in 2026 yıl sonunda 60.829 milyon TL satış geliri, 19.335 milyon TL FAVÖK ve 5.925 milyon TL net kar açıklamasını yönünde bulunuyordu. Zayıf seyreden elektrik fiyatlarının aşağı yönlü etkisine karşın, makro beklentilerimizdeki revizyonlar neticesinde tahminlerimizi 53.250 milyon satış geliri, 18.346 milyon TL FAVÖK ve 4.917 milyon TL net kar olarak güncelliyoruz. Bu doğrultuda, Aksa Enerji için 12-aylık hedef fiyatımızı 95,00 TL'den 114,70 TL'ye yükseltiyor, önerimizi ise AL yönünde sürdürüyoruz. 2026 tahminlerimize göre AKSEN hissesi 8,8x FD/FAVÖK çarpanıyla işlem görmektedir. Hisse, yıl başından itibaren BIST 100 endeksinin %9 gerisinde performans göstermiştir. Geriye dönük 12 aylık verilere göre hisse 26,6x F/K ve 12,3x FD/FAVÖK çarpanlarından işlem görmektedir.

Kapsamlı rapor için link | [Hisse Notu: AKSEN- 1Ç26](#)

BIMAS: Bilanço değerlendirmesi / olumlu

Bim Birleşik Mağazalar, 1Ç26'da 212.862 milyon TL gelir (Konsensüs: 208.222 milyon TL / Deniz Yatırım: 208.404 milyon TL), 10.112 milyon TL FAVÖK (Konsensüs: 8.272 milyon TL / Deniz Yatırım: 8.128 milyon TL) ve 6.461 milyon TL net kar (Konsensüs: 3.915 milyon TL / Deniz Yatırım: 4.150 milyon TL) açıkladı. 1Ç26 finansallarında, parasal kazanç/kayıp kalemi altında 10.149 milyon TL'lik olumlu etki oluştu.

Bilançoda olumlu okuduğumuz detaylar

- ✓ *Satış gelirlerinde iç enflasyon üzerinde artan LFL performansı ile reel büyüme kaydedilmesi, beklenti üzerinde gerçekleşen FAVÖK ve parasal kazanç kalemi ile beklentilerin üzerinde gerçekleşen net kar pozisyonu.*

Bilançoda olumsuz okuduğumuz detaylar

- ✗ *Yüksek seyreden finansman giderleri..*

Bilançoya dair kısa değerlendirmemiz

- 1Ç26 finansalları, hasılatla aynı mağaza satış ve sepet hacmi büyümesi ile desteklenen büyüme trendi ve FAVÖK marjında kaydedilen iyileşme ile olumlu bir çerçeve çizmektedir. Brüt kâr marjında iyileşme ivmesinin devam etmesi ve faaliyet giderleri/satışlar rasyosundaki gerileme eğilimi karlılığı desteklemiştir. Genel olarak beklentilerin üzerinde gerçekleşen finansalları olumlu değerlendirmekteyiz.

Genel Değerlendirme: 2026 yılına ilişkin beklentilerimiz 951.586 milyon TL satış geliri, 57.139 milyon TL FAVÖK ve 20.998 milyon TL net kar yönünde bulunuyor. Makro beklentilerimizdeki güncelleme ve açıklanan finansallar sonucunda yukarı yönlü revizyon hakkımızı saklı tutuyoruz. Mevcut durumda, Bim Birleşik Mağazalar için 12-aylık hedef fiyatımız 873,00 TL, önerimiz ise AL yönünde bulunuyor. 2026 tahminlerimize göre BIMAS hissesi 8,6x FD/FAVÖK çarpanıyla işlem görmektedir. Hisse, yıl başından itibaren BIST 100 endeksinin %7 üzerinde performans göstermiştir. Geriye dönük 12 aylık verilere göre hisse 19,8x F/K ve 9,7x FD/FAVÖK çarpanlarından işlem görmektedir.

Kapsamlı rapor için link | [Hisse Notu: BIMAS- 1Ç26](#)

OFSYM: Bilanço değerlendirmesi / olumsuz

Ofis Yem, 1Ç26 döneminde 5.125 milyon TL satış geliri (Konsensüs: 6.455 milyon TL), 391 milyon TL FAVÖK (Konsensüs: 613 milyon TL) ve 11 milyon TL net kar (Konsensüs: 119 milyon TL net kar) açıkladı. 1Ç26 dönemi finansallarında, parasal kazanç/kayıp kalemi altında 91 milyon TL'lik olumsuz etki oluştu.

- Ofis Yem Gıda, 1Ç26'te yıllık bazda %13 azalışla 5.125 milyon TL satış geliri kaydetti.
- Şirket'in brüt karı bu dönemde 582 milyon TL seviyesinde gerçekleşirken, geçen yılın aynı dönemine göre %19 azalış gösterdi. Brüt kar marjı ise 0.9 puan azalışla %11.3 oldu.
- FAVÖK 1Ç26'te yıllık %27 azalışla 391 milyon TL seviyesinde gerçekleşirken, FAVÖK marjı 1.5 puan azalışla %7.6 oldu.
- Şirket, 1Ç26 döneminde yıllık bazda %91 azalışla 11 milyon TL net kar açıkladı (1Ç25: 45 milyon TL net kar, 1Ç25: 123 milyon TL net kar). Şirket, 1Ç26'te 158.9 milyon TL net diğer gelir (1Ç25: 199.8 milyon TL net diğer gelir), 262.1 milyon TL net finansman gideri (1Ç25: 303.6 milyon TL net finansman gideri) ve 134.2 milyon TL vergi gideri (1Ç25: 21 milyon TL vergi gideri) kaydetti. Enflasyon muhasebesi nedeniyle parasal kazanç/kayıp kalemi altında 90.6 milyon TL'lik olumsuz etki oluştu.
- Mart 2026 sonu itibarıyla Şirket'in 4737 milyon TL net borç pozisyonu bulunmaktadır (2025 yıl sonu : 4862 milyon TL net borç pozisyonu). Aynı dönemde net borç/FAVÖK rasyosu ise 3.07x oldu (2025 yıl sonu : 2.88x net borç/FAVÖK).

Genel Değerlendirme: Genel olarak beklentilerin altında gelen 1Ç26 finansallarını olumsuz olarak değerlendiriyoruz. Makro beklentilerimizde yaptığımız revizyona ek olarak açıklanan zayıf finansal sonuçları modelimize yansıtmanın ardından, Ofis Yem Gıda için 12-aylık hedef fiyatımız 76,70 TL'den 69,30 TL'ye güncelliyor, önerimizi TUT yönünde sürdürüyoruz. Hisse, yıl başından itibaren BIST 100 endeksinin %31 altında performans göstermiştir. Geriye dönük 12 aylık verilere göre hisse 29.8x F/K ve 9.1x FD/FAVÖK çarpanlarından işlem görmektedir.

TAVHL: Nisan ayı trafik bilgileri / sınırlı olumsuz

TAV Havalimanları (TAVHL) tarafından aylık trafik sonuçları verileri açıklandı. Buna göre, Nisan 2026 döneminde toplam yolcu sayısı 7.670.695 adet olarak gerçekleşirken, yurt içi yolcu sayısı 2.987.561, yurt dışı yolcu sayısı ise 4.683.134 oldu.

Toplam yolcu: Nisan 2025 döneminde 8.101.131 olan toplam yolcu sayısı 2026 yılının aynı döneminde %5 azalarak 7.670.695 olarak gerçekleşmiştir.

Yurt içi yolcu: Nisan 2025 döneminde 5.167.019 olan dış hat yolcu sayısı 2026 yılının aynı döneminde %9 azalarak 4.683.134 olarak gerçekleşmiştir.

Yurt dışı yolcu: Nisan 2025 döneminde 2.934.112 olan iç hat yolcu sayısı 2026 yılının aynı döneminde %2 artarak 2.987.561 olarak gerçekleşmiştir.

Şirket, Nisan ayı verisiyle öne çıkan başlıkları aşağıdaki şekilde sıraladı.

- ✓ Antalya yolcu sayısı Nisan ayında %11 azalış gösterirken dış hat yolcu sayısında azalış %15 olarak gerçekleşti.
- ✓ Almatı yolcu sayısı %2 artış gösterirken dış hat yolcu sayısı %9 büyüme gösterdi.
- ✓ Gürcistan Mart ayından itibaren Ortadoğu trafiğindeki azalıştan etkilenmeye devam etti. Yolcu sayısı Nisan ayında %20 azalış gösterdi.

Ocak-Nisan 2026 döneminde toplam yolcu sayısı %3 artışla 26.645.565 adet olarak gerçekleşirken, yurt içi yolcu sayısı %6 artışla 11.551.524, yurt dışı yolcu sayısı ise %1 artışla 15.094.041 oldu.

Jeopolitik gerginliklerin etkisinin devam ettiğini gördüğümüz Nisan ayı verisinde yolcu sayısında azalış gördük. Şirket'in 2026 yılı beklentilerinde yolcu sayısında %3-9 arasında büyüme yönündeydi. Yaşanan olumsuz haber akışına karşın 2026 beklentilerinden henüz sapma göstermeyen yolcu sayısı büyümesini nötr olarak değerlendirmekteyiz. Ancak, yıl sonu konsolide FAVÖK marjının %22'sini tek başına oluşturan Gürcistan operasyonlarının, mevcut gerginliklerden en çok etkilenen bölge olması ve bu durumun 2Ç26 finansallarında operasyonel kârlılık üzerinde baskı oluşturabilecek bir unsur olması dolayısıyla nette açıklanan sonuçları sınırlı olumsuz olarak değerlendirmekteyiz.

KAP haberleri

ALARK

Daha önce kamuoyuna duyurulduğu üzere, bağlı ortaklığımız Alarko Enerji A.Ş. ("Alarko Enerji") ile Cengiz Enerji Sanayii ve Ticaret Anonim Şirketi ("Cengiz Enerji") müşterek yönetimine tabi ortaklığımız Alcen Enerji Dağıtım ve Perakende Satış Hizmetleri Anonim Şirketi'nin ("Alcen") kontrolünde yer alan Cenal Karabiga Termik Santrali'nin Cengiz Enerji'nin uhdesinde; Alcen'in kontrolünde yer alan elektrik dağıtım (MEDAŞ), elektrik satış (MEPAŞ ve MESAŞ) ve ilgili diğer alanlarda faaliyet gösteren şirketlerin paylarının tamamının ise Alarko Enerji'nin uhdesinde bulunmasının öngörüldüğü bir yapı oluşturulması amacıyla, Alarko Enerji ve Cengiz Enerji arasında bir ön protokol imzalanmış ve söz konusu işlemlerin gerçekleştirilebilmesi amacıyla Rekabet Kurumu'na izin başvurusunda bulunulmuştur. Rekabet Kurulu'nun 07.05.2026 tarihli toplantısında bildirim konusu işleme izin verilmesine karar verilmiştir.

SOKM

Şirketimizin, paylarının 100%'üne sahip olduğu bağlı ortaklığı UCZ Mağazacılık Ticaret A.Ş. ile "Kolaylaştırılmış Usulde Birleşme" yöntemiyle birleşmesine onay verilmesi için Sermaye Piyasası Kurulu'na bugün (11.05.2026) başvuruda bulunulmuştur.

RGYAS

Şirketimiz pay sahiplerinden (Singapur Hükümeti (Government of Singapore) adına ve hesabına yatırım yöneticisi sıfatıyla) GIC Private Limited ("Satıcı") tarafından Şirketimize iletilen açıklama aşağıda paylaşılmaktadır.

Satıcı, Rönesans Gayrimenkul Yatırım A.Ş. ("RGY") çıkarılmış sermayesinde sahip olduğu (%13,846) 45.830.388 adet B Grubu adi payın ("Paylar") tamamının Türkiye'de ve yurtdışında yerleşik nitelikli kurumsal yatırımcılara satışına ("İşlem") başladığını duyurmaktadır.

Pay başına fiyat da dahil olmak üzere nihai koşullar derhal başlayacak olan hızlandırılmış talep toplama süreci sonunda belirlenecektir. Satıcı, İşlem koşullarını ve zamanlamasını değiştirme hakkını saklı tutar. RGY, İşlem'den herhangi bir gelir elde etmeyecektir.

İşlem kapsamında Citigroup Global Markets Limited ("Citi"), Merrill Lynch International ("BofA") ve Ünlü Menkul Değerler A.Ş. ("Ünlü") ("Ünlü, Citi ve BofA birlikte "Talep Toplayıcılar" olarak anılacaktır) müşterek Global Koordinatör ve Talep Toplayıcılar olarak atanmışlardır.

İşlemin toptan alım satım işlemi olarak gerçekleştirilmesini kolaylaştırmak amacıyla, Ünlü, 12 Mayıs 2026 tarihinde Borsa İstanbul A.Ş.'ye (BİST) başvuruda bulunacaktır. BİST'in onay tarihine bağlı olarak, İşlem'in 13 Mayıs 2026 tarihinde gerçekleştirilmesi ve 15 Mayıs 2026 tarihinde de İşlem'in takasının tamamlanması beklenmektedir.

Satıcı mevcut durum itibarıyla RGY'nin çıkarılmış sermayesinin yaklaşık %13.846'sına doğrudan sahip olup, İşlem'in tamamlanması ile RGY sermayesindeki pay oranının % 0 olması ve Satıcı'nın RGY'deki ortaklığının sona ermesi beklenmektedir.

RGY'nin ana ortağı olan Rönesans Varlık ve Proje Yatırımları A.Ş. ("Rönesans Varlık") de İşlem kapsamında 50.000.000 USD bedeline kadar hisse alımı yapmak taahhüdünde bulunmuştur. Rönesans Varlık'a tahsis edilecek hisse sayısı, hızlandırılmış talep toplama sürecinin sonunda kesin olarak belirlenecektir. Ayrıca Rönesans Varlık, olağan istisnalar veya Talep Toplayıcılar'ın feragatine tabi olmak üzere, Talep Toplayıcılar'a, İşlem'in takas tarihinden itibaren 180 gün boyunca RGY'deki hisselerinin hiçbirini devretmeyeceğini veya elden çıkarmayacağını taahhüt etmiştir.

Gelişmeler tam ve zamanında kamuya açıklanacaktır.

Citigroup Global Markets Limited ve Merrill Lynch International Prudential Regulatory Authority ("PRA"), tarafından yetkilendirilmiş olup, Financial Conduct Authority ("FCA") ve PRA tarafından düzenlenmektedir. Citi ve BofA bu işlemlerle ilgili olarak yalnızca Satıcı adına hareket etmekte olup, başka hiçbir kişi adına hareket etmeyecek ve Satıcı dışındaki kişilere, İşlem konusu paylara ve işleme, iş bu duyuru içeriğine veya bu duyuruda bahsedilen herhangi bir işlem, düzenleme ya da başka bir husus ilişkin koruma veya danışmanlık sağlamaktan sorumlu olmayacaktır.

Yukarıdaki açıklamalarımızın, Sermaye Piyasası Kurulu'nun yürürlükteki "Özel Durumlar Tebliği"nde yer alan esaslara uygun olduğunu, bu konuda/konularda tarafımıza ulaşan bilgileri tam olarak yansıttığını, bilgilerin defter, kayıt ve belgelerimize uygun olduğunu, konuyla ilgili bilgileri tam ve doğru olarak elde etmek için gerekli tüm çabaları gösterdiğimizi ve yapılan bu açıklamalardan sorumlu olduğumuzu beyan ederiz.

Kar Payı Ödemeleri													
Hisse Kodu	Özet Bilgi	Dağıtım Tarihi	Kapanış Fiyatı (TL)	Brüt (TL)	Net (TL)	Teorik Fiyat (TL)	Kar Payı Verimi	XU030 Ağırlık	XU030'a Yüzdesele Etkisi	XU030'a Puansal Etkisi	XU100 Ağırlık	XU100'e Yüzdesele Etkisi	XU100'e Puansal Etkisi
ALGYO	Kar payı	12.05.2026	6.89	0.05	0.05	6.84	0.73%	Yok	Etkisi bulunmuyor	Etkisi bulunmuyor	Yok	Etkisi bulunmuyor	Etkisi bulunmuyor
ASUZU	Kar payı	12.05.2026	70.90	2.38	2.02	68.52	3.36%	Yok	Etkisi bulunmuyor	Etkisi bulunmuyor	Yok	Etkisi bulunmuyor	Etkisi bulunmuyor
CCOLA	Kar payı	12.05.2026	87.75	1.43	1.22	86.32	1.63%	Yok	Etkisi bulunmuyor	Etkisi bulunmuyor	1.32%	-0.02%	-3.24
TEZOL	Kar payı	12.05.2026	19.60	0.45	0.38	19.15	2.30%	Yok	Etkisi bulunmuyor	Etkisi bulunmuyor	Yok	Etkisi bulunmuyor	Etkisi bulunmuyor
GIPTA	Kar payı	12.05.2026	84.35	1.53	1.30	82.82	1.81%	Yok	Etkisi bulunmuyor	Etkisi bulunmuyor	Yok	Etkisi bulunmuyor	Etkisi bulunmuyor
OZGYO	Kar payı	12.05.2026	2.47	0.02	0.02	2.45	0.68%	Yok	Etkisi bulunmuyor	Etkisi bulunmuyor	Yok	Etkisi bulunmuyor	Etkisi bulunmuyor

Kaynak: Deniz Yatırım Strateji ve Araştırma, Rasyonel, KAP

Haftalık Genel Kurul Takvimi				
11. May.26	12. May.26	13. May.26	14. May.26	15. May.26
DCTTR	BESLR	AELS	ATLAS	AVPGY
ORMA	BIGCH	DGNMO	AVGYO	BRMEN
	KRSTL	KIMMR	BOSSA	BULGS
	PNLSN	EUREN	DGATE	CVKMD
	UNLU	FRMPL	DESPC	GMTAS
		ENTRA	DOGUB	KOCMT
		KOTON	EKOS	LMKDC
		MRSHL	GLYHO	LUKSK
			INDES	NIBAS
			KOPOL	PETKM
			MTRYO	QUAGR
			VESBE	SONME
			VESTL	SNPAM
				TATEN
				TRGYO
				ZOREN

Kaynak: Deniz Yatırım Strateji ve Araştırma, KAP

Gerçekleşmesi beklenen sermaye artışları

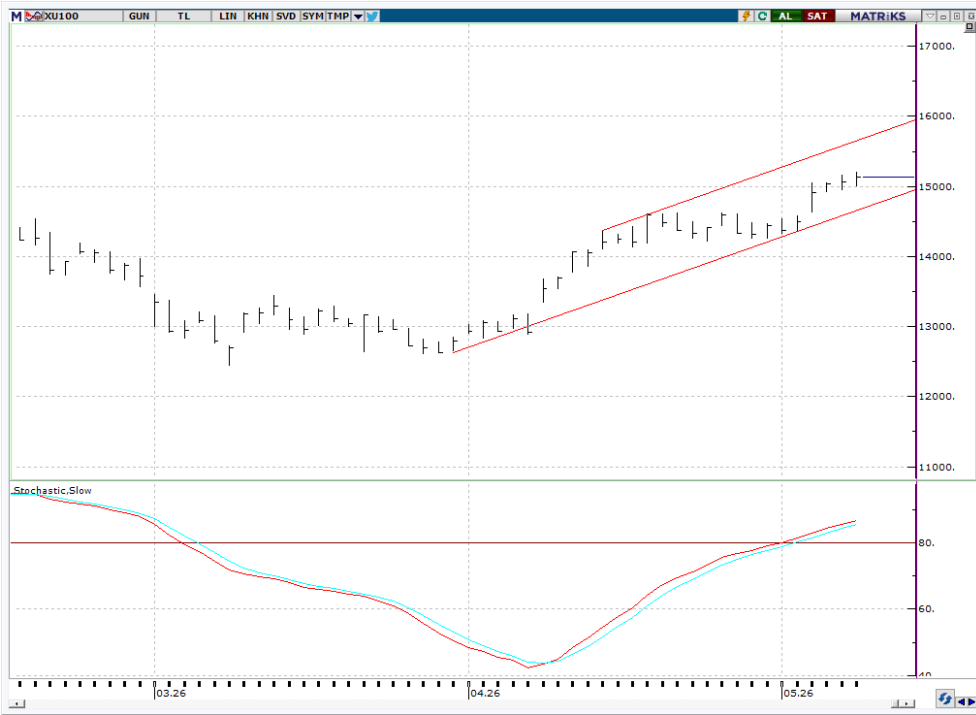
Hisse senedi	Bedelli (%)	Bedelsiz (Temettü)	Bedelsiz (Temettü, %)	Bedelsiz (İç Kaynaklardan)	Bedelsiz (İç Kaynaklardan, %)	Bedelli (Nominal)	Bedelli Fiyatı	Sermaye
A1YEN				545,000,000	991			600,000,000
ALKLC				1,344,000,000	1,200			112,000,000
ARZUM	100					600,000,000	1	600,000,000
BAGFS	1,000					1,350,000,000	1	135,000,000
BIMAS				600,000,000	100			600,000,000
BLUME								174,710,256
BMSTL				150,000,000	100			150,000,000
BTCIM								5,580,000,000
BUCIM	167			2,500,000,000	167	2,500,000,000	1	1,500,000,000
CONSE	100					771,000,000	1	771,000,000
CVKMD	170					2,380,000,000	1	1,400,000,000
DMSAS	50					100,000,000	1	200,000,000
DSTKF				5,596,666,667	1,679			333,333,333
EFOR								2,178,000,000
ENTRA	19			1,845,000,000	100	350,550,000	1	1,845,000,000
EPLAS	150					285,922,835	1	190,615,223
FRIGO				555,795,050	189	147,102,475		294,204,950
GOODY				1,250,000,000	463			270,000,000
GZNMI				650,000,000	1,000			65,000,000
HEDEF				1,050,544,101	54			1,949,455,899
HUBVC	200					560,000,000	1	280,000,000
IDGYO	250					375,000,000	1	150,000,000
IHLAS	200					3,000,000,000	1	1,500,000,000
IMASM	115					1,063,750,000	1	925,000,000
ISGSY				414,951,159	488			85,048,841
IZINV				232,487,544	1,328			17,512,456
KONTR	200					2,600,000,000	1	1,300,000,000
KRTEK	300					105,301,495	1	35,100,498
KTLEV		4,930,000,000	238					2,070,000,000
LYDYE								1,891,070
MEGAP	100					275,000,000	1	275,000,000
MEGMT				2,650,000,000	1,000			265,000,000
MERCN				380,741,892	200			190,370,946
MIATK								494,000,000
ODINE				1,339,500,000	1,212			110,500,000
ONRYT				188,490,000	300			62,830,000
OSTIM				206,500,000	35			590,000,000
PKART				277,250,000	1,219			22,750,000
REEDR				2,850,000,000	300			950,000,000
RUBNS				737,550,000	900			81,950,000
RYGYO	50			5,000,000,000	250	1,000,000,000	1	2,000,000,000
RYSAS	100			2,000,000,000	100	2,000,000,000	1	2,000,000,000
SAMAT	200					224,800,000	1	112,400,000
SDTTR				580,000,000	1,000			58,000,000
SEGYO	250					2,033,888,208	1	813,555,283
SEKFK	100					100,000,000	1	100,000,000
SKBNK	40					1,000,000,000	1	2,500,000,000
SKYLP								9,500,000
SMART								31,862,500
TDGYO	200					138,000,000	1	69,000,000
TRHOL	300			30,000,000	100	90,000,000	1	30,000,000
TURSG		10,000,000,000	100					10,000,000,000
ULUFA				540,000,000	100			540,000,000
VKGYO				950,000,000	28			3,450,000,000
VRGYO	100					820,000,000	1	820,000,000
YEOTK		208,632,380	59	266,367,620	75			355,000,000
YESIL	200					1,290,000,000	1	645,000,000
YKSLN	100					250,000,000	1	500,000,000

Tabloda yer alan veriler gerçekleşecek olan bedelsiz ve bedelli sermaye artırımlarının tamamını kapsamayabilir. Kullanılan yazılım programı bilgileri sisteme girildiğinde güncelleme gerçekleşmektedir. Son açıklanan sermaye artırımları yer almamıştır. Yatırımcılar, nihai kararlarını mutlak surette KAP üzerinden gerçekleştirecekleri kontroller ile kendileri vermelidir.

Teknik yorum

BIST 100 endeksi

Dün endeks +0.47% değişimle 15133.54 seviyesinde kapattı. İşlem hacmi yüksek seviyede gerçekleşti. Gün boyu kritik destek seviyesi 14900 üstünde işlem gören endeks 15050-15100 bandının üstünde kapanış gerçekleştirdi. Kısa vadeli hedef / direnç seviyesini 15700, ana destek ve stop loss seviyesini de 14700 olarak güncelliyoruz. Ara / kritik destek seviyesi 14900. 5 g Ort. 14929,93 22 g. Ort. 14404.68 seviyesindedir. Destek olarak 14900 ve 15000, direnç olarak 15200 ve 15450 takip ediyoruz. Bu sabah karışık açılış ve sonrasında 15000– 15300 arasında işlem aktivitesi bekliyoruz.



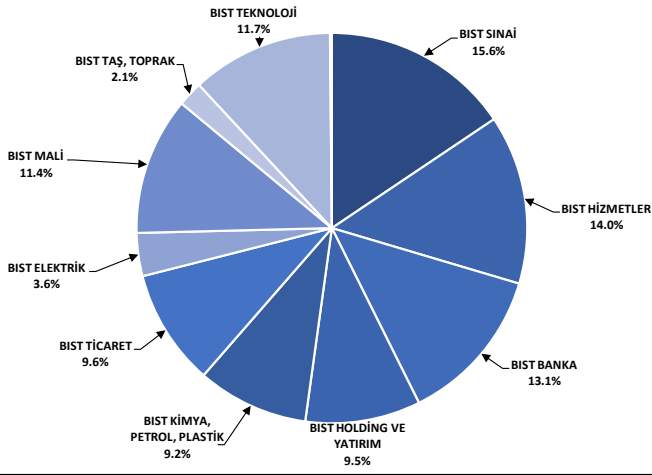
VIOP - X30Y vade teknik analiz

Dün vadeli endeks -0.05% değişimle günü 17927.00 seviyesinde kapattı. İşlem hacmi yüksek seviyede gerçekleşti. Gün boyu dar bantta işlem gören vadeli endeks negatif kapanış gerçekleştirdi. Kısa vadeli hedef / direnç seviyesini 18980 , ana destek seviyesini 17440 olarak güncelliyoruz. Ara kritik / destek 17790 , ara / kritik direnç 18150 olarak takip ediyoruz. 5g. Ort. 17826.00 22 g. Ort. 17455.54 seviyesindedir. Destek olarak 17790 ve 17920, direnç olarak ise 18020 ve 18150 takip ediyoruz. Bu sabah karışık açılış ve sonrasında 17790 – 8150 arasında işlem aktivitesi bekliyoruz.



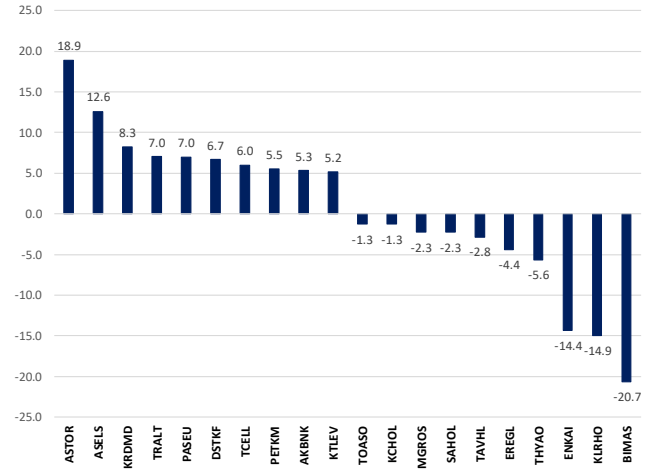
BIST 100 endeks ağırlıkları ve puan katkıları

BIST 100 Endeks Ağırlıkları



Kaynak: Deniz Yatırım Strateji ve Araştırma Bölümü hesaplamaları, Rasyonet

BIST 100 Endeksi Hisse Puan Katkıları



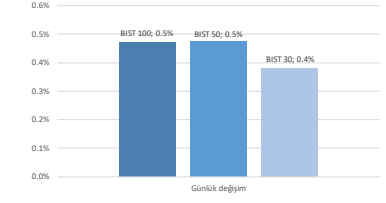
Kaynak: Deniz Yatırım Strateji ve Araştırma Bölümü hesaplamaları, Rasyonet

BIST endekslerine ait performansları

BIST Endeksleri	Endeks Açıklaması	11.05.2026	08.05.2026	Günlük değişim	31.12.2025	Yıl başlangıcından değişim
XU100	BIST 100	15124	15063	0.5%	11262	34%
XU030	BIST 30	12722	12707	0.4%	12224	41%
XU050	BIST 50	13504	13440	0.5%	9770	38%
XBANK	BIST BANKA	17731	17569	0.9%	16540	7%
XUTUM	BIST TUM	18999	18897	0.5%	14189	34%
XUMAL	BIST MALI	20484	20424	0.3%	16355	25%
X030S	BIST 30 AĞIRLIK SINIRLAMALI 10	17541	17477	0.4%	12511	40%
X100S	BIST 100 AĞIRLIK SINIRLAMALI 10	15137	15066	0.5%	11264	34%
XBANA	BIST ANA	65689	65227	0.7%	51074	29%
XBLSM	BIST BİLİŞİM	8501	8535	-0.4%	5048	68%
XELKT	BIST ELEKTRİK	870	849	2.4%	661	32%
XFINK	BIST FIN. KIR. FAKTORİNG	67797	67128	1.0%	18467	267%
XGIDA	BIST GIDA, İÇECEK	17042	16830	1.3%	12458	37%
XGMYO	BIST GAYRİMENKUL Y.O.	7379	7358	0.3%	5761	28%
XHARZ	BIST HALKA ARZ	318533	315642	0.9%	158055	102%
XHOLD	BIST HOLDİNG VE YATIRIM	14319	14394	-0.5%	12962	10%
XILTM	BIST İLETİŞİM	3140	3094	1.5%	2460	28%
XINSA	BIST İNŞAAT	24159	24565	-1.7%	17513	38%
XKAGT	BIST ORMAN, KAĞIT, BASIM	9323	9330	-0.1%	6994	33%
XKMYA	BIST KİMYA,PETROL,PLASTİK	18101	17919	1.0%	12791	42%
XKOBI	BIST KOBI SANAYİ	51182	50796	0.8%	41041	25%
XKURY	BIST KURUMSAL YÖNETİM	14036	13976	0.4%	10147	38%
XMADN	BIST MADENÇİLİK	14563	14027	3.8%	12254	19%
XMANA	BIST METAL ANA	27482	27079	1.5%	17775	55%
XMESY	BIST METAL ESYA, MAKİNA	29243	28704	1.9%	20196	45%
XSADA	BIST ADA NA	57164	56873	0.5%	45008	27%
XSBANK	BIST ANKARA	54715	53842	1.6%	33284	64%
XSANT	BIST ANTALYA	17579	17025	3.3%	12929	36%
XSAL	BIST BALIKESİR	14745	14062	4.9%	10280	43%
XSUR	BIST BURSA	24077	23942	0.6%	18316	31%
XSDNZ	BIST DENİZLİ	12330	12437	-0.9%	9153	35%
XSGRT	BIST SİĞORTA	84634	84440	0.2%	68993	23%
XSIST	BIST İSTANBUL	18176	18207	-0.2%	15126	20%
XSZM	BIST İZMİR	21711	21162	2.6%	17435	25%
XSKAF	BIST KAĞIRCI	50948	50887	0.5%	37507	36%
XSKOC	BIST KOCAELİ	37327	37033	0.8%	27300	34%
XSKON	BIST KONYA	10956	10903	0.5%	11705	-6%
XSPOR	BIST SPOR	2070	2060	0.5%	2051	1%
XSTKR	BIST TEKİRDAĞ	53309	53502	-0.4%	45613	17%
XTAST	BIST TAŞ, TOPRAK	16188	16223	-0.2%	12993	25%
XTCRT	BIST TİCARET	34393	34826	-1.2%	26072	32%
XTEKS	BIST TEKSTİL, DERİ	4777	4792	-0.3%	4818	-1%
XTMZS	BIST TEMETTÜ ZS	18468	18528	-0.3%	14345	29%
XTMTU	BIST TEMETTÜ	16946	16378	0.4%	12451	36%
XTRZM	BIST TURİZM	2090	2085	0.3%	1641	27%
XTUMY	BIST TUM-100	73698	73171	0.7%	55617	33%
XUHZ	BIST HİZMETLER	13378	13367	0.1%	10560	27%
XULAS	BIST ULAŞTIRMA	37866	37826	0.1%	34500	10%
XUSIN	BIST SİNAYİ	19510	19259	1.3%	14013	39%
XUSRD	BIST SÜRÜRÜLEBİLİRLİK	19452	19429	0.1%	15017	30%
XUTEK	BIST TEKNOLOJİ	51915	51692	0.4%	28711	81%
XYLID	BIST WLDZ	17089	17002	0.5%	12713	34%
XYORT	BIST MENKUL KİMYA.Y.O.	5311	5250	-0.7%	4586	14%
XYUZO	BIST 100-30	24249	24074	0.7%	20567	18%
X100B	BIST BANKA DİŞİ LİKİT 10	19867	19896	-0.1%	13694	45%
XAKUR	BIST ARACI KURUMLAR	137355	136912	0.3%	103445	33%
XLBNK	BIST LİKİT BANKA	15709	15539	1.1%	14849	6%
XTKIS	BIST TEKNOLOJİ AĞIRLIK SINIRLAMALI	44447	44554	-0.2%	26097	70%

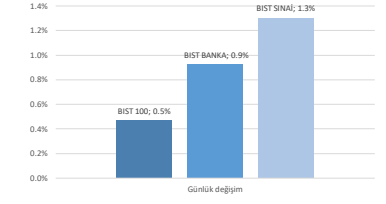
Kaynak: Deniz Yatırım Strateji ve Araştırma, Rasyonet

Seçilmiş BIST Endekslerine Ait Günlük Performanslar



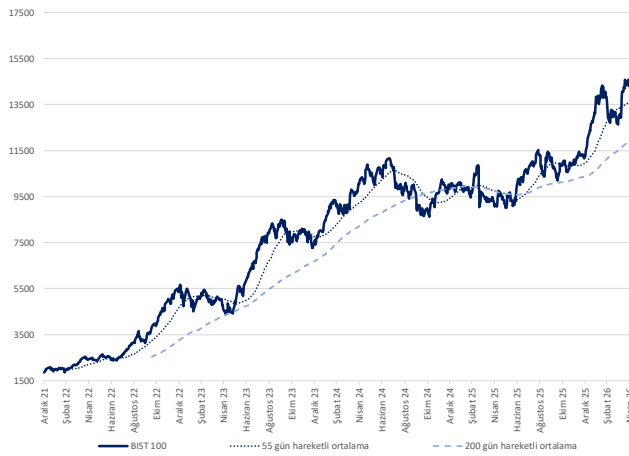
Kaynak: Deniz Yatırım Strateji ve Araştırma Bölümü hesaplamaları, Rasyonet

Seçilmiş BIST Endekslerine Ait Günlük Performanslar



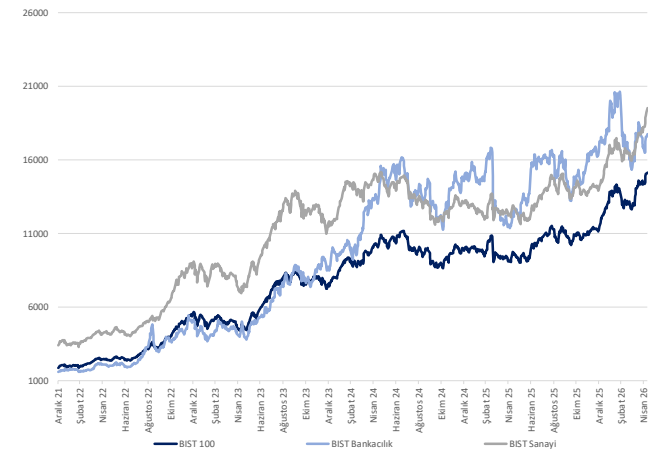
Kaynak: Deniz Yatırım Strateji ve Araştırma Bölümü hesaplamaları, Rasyonet

BIST 100



Kaynak: Deniz Yatırım Strateji ve Araştırma, Rasyonet

Endeks Performansları



Kaynak: Deniz Yatırım Strateji ve Araştırma, Rasyonet

Günlük bazda seçilmiş indikatörler puanlama sistemi



DENİZ YATIRIM STRATEJİ & ARAŞTIRMA | BIST 100 ENDEKSİ GÜNLÜK BAZDA SEÇİLMİŞ İNDİKATÖRLER PUANLAMA SİSTEMİ

Hisse ismi	Son kapanış	Önceki gün kapanış	Değişim	İşlem Hacmi (mln)	RSI	MACD	İşlem Hacmi > 3 gün ort.	RSI > 5 gün ort.	RSI < 70.0	RSI > 39.0	MACD > 5 gün ort.	MACD > 0	Son Kapanış > 3 gün ort.	Önceki Puan	Puan
CANKE	1.81	1.85	3.31%	2,344.27	69.36	0.05								75.0	100.0
ENISA	120.70	120.50	0.17%	405.36	53.19	1.43								62.5	100.0
FENER	3.45	3.42	0.88%	869.85	64.19	0.14								50.0	100.0
GLRMRK	204.40	202.60	0.89%	1,884.15	53.32	0.16								87.5	100.0
ISCTR	14.75	14.55	1.37%	6,254.86	58.04	0.12								75.0	100.0
İZENR	11.00	10.42	5.57%	2,546.18	62.47	0.24								28.5	100.0
KONTR	10.39	10.39	0.00%	1,276.44	51.61	0.13								87.5	100.0
MAGEN	64.20	63.00	1.90%	247.34	60.05	2.08								37.5	100.0
MAYI	44.86	45.00	-0.31%	302.26	62.76	0.73								50.0	100.0
PASEU	113.20	103.30	9.58%	15,352.64	43.92	2.65								16.0	100.0
SARKY	29.24	28.26	3.47%	435.19	55.58	0.29								62.5	100.0
TTKOM	66.85	66.10	1.13%	1,641.02	62.09	0.96								75.0	100.0
YENIK	39.72	39.30	1.07%	6,181.20	62.69	0.48								75.0	100.0
AGHOL	36.00	35.06	2.68%	245.44	70.70	1.30								50.0	91.0
AKSEN	88.20	86.70	1.73%	812.44	65.20	2.54								41.0	91.0
BIMAS	774.50	790.00	-1.96%	3,487.30	60.22	16.52								75.0	91.0
BKSN	595.50	601.50	-0.98%	1,406.95	56.98	13.70								50.0	91.0
ENERY	8.94	9.01	-0.78%	638.91	47.90	0.00								62.5	91.0
EUREN	5.07	5.12	-0.98%	550.55	45.23	0.04								53.5	91.0
FROTD	97.00	97.50	-0.51%	2,697.81	39.63	1.90								16.0	91.0
GESAN	61.35	61.40	-0.08%	1,209.96	77.36	2.89								91.0	91.0
MGRDS	680.50	688.00	-1.02%	1,417.23	61.48	12.93								50.0	91.0
OTKAR	386.75	393.00	-1.59%	447.49	50.74	0.01								75.0	91.0
OYAKC	23.80	23.66	0.59%	746.37	45.15	0.11								28.5	91.0
PAHOL	1.79	1.75	2.29%	1,911.76	70.33	0.03								100.0	91.0
RAKWH	387.75	387.75	0.39%	7,217.83	49.51	3.21								66.0	91.0
SAHOL	99.35	100.00	-0.65%	3,514.04	54.22	0.86								50.0	91.0
SOHOM	51.75	51.70	0.10%	693.23	47.89	0.30								28.5	91.0
TKFN	157.00	154.30	1.75%	1,020.52	78.58	12.61								66.0	91.0
TUPRS	250.50	258.50	-0.39%	7,317.83	49.51	3.21								28.5	91.0
ZOREN	3.42	3.19	7.21%	573.79	71.56	0.07								75.0	91.0
GARAN	138.20	137.30	0.66%	5,295.10	54.22	0.36								75.0	87.5
GRSEL	337.75	329.51	2.50%	2,455.50	63.21	0.46								62.5	87.5
GRTHO	252.00	252.00	-0.59%	1,408.91	52.27	0.87								100.0	87.5
THYAD	308.50	311.00	-0.80%	9,915.88	48.01	0.40								37.5	87.5
TRALT	46.22	43.90	5.28%	5,798.90	53.84	0.85								62.5	87.5
ULKER	130.00	130.40	-0.31%	868.28	67.34	2.75								75.0	87.5
PAATEK	25.84	26.80	-3.58%	1,077.91	71.28	1.62								78.5	83.0
ADEFX	21.20	20.46	3.62%	1,206.86	70.86	0.59								75.0	78.5
ANSGR	30.70	30.74	-0.13%	103.51	73.66	0.99								66.0	78.5
ASTOR	339.50	326.00	4.14%	8,943.15	88.01	32.37								66.0	78.5
BTICM	6.35	6.39	-0.63%	356.67	50.77	0.03								50.0	78.5
CCOLA	87.75	86.65	1.27%	7,088.07	75.26	3.25								66.0	78.5
DONOL	24.50	24.50	0.00%	274.98	73.43	0.91								41.0	78.5
ENKAI	105.20	111.30	-5.48%	2,112.88	53.53	3.01								75.0	78.5
ANARK	100.90	99.15	1.77%	616.38	69.15	2.33								50.0	75.0
CVKMD	40.50	40.40	0.25%	1,455.78	69.64	1.28								100.0	75.0
ECILC	88.75	91.05	-2.53%	1,129.54	43.21	4.32								87.5	75.0
EFOR	13.04	13.57	-3.91%	2,404.57	61.40	0.55								100.0	75.0
HALKB	40.80	39.76	2.62%	2,089.91	56.16	0.16								62.5	75.0
ISMER	43.18	42.42	1.79%	4,373.27	52.39	0.04								66.0	75.0
KUYAS	89.50	87.80	1.94%	590.17	60.47	1.71								62.5	75.0
TOASO	317.00	320.25	-1.01%	872.95	64.14	7.95								75.0	75.0
CWENE	40.00	37.60	6.38%	1,724.92	70.09	1.73								41.0	66.0
DODAS	184.60	185.90	-0.70%	1,275.59	49.51	0.41								37.5	66.0
PEFIM	26.14	26.12	5.74%	2,441.34	73.35	1.08								62.5	66.0
TURSG	14.54	14.57	-0.21%	175.26	61.92	0.34								75.0	66.0
ARCLK	116.40	114.20	1.93%	273.16	54.82	0.01								37.5	62.5
GRNLL	9.46	8.60	10.00%	2,029.22	49.09	0.25								41.0	62.5
KLEMD	121.20	134.60	-9.96%	3,209.11	47.57	8.57								87.5	62.5
MIATK	48.50	49.60	-2.22%	2,591.79	69.51	1.62								91.0	62.5
PSGYO	3.50	3.19	9.72%	1,110.37	67.91	0.19								50.0	62.5
TRENI	95.80	91.90	4.24%	409.41	52.03	1.31								37.5	62.5
EUPWR	57.65	59.10	-2.45%	6,619.20	71.60	4.90								100.0	50.0
ASELS	431.75	428.50	0.76%	9,128.45	66.63	18.55								28.5	53.5
CIMSAA	57.55	58.35	-1.37%	362.93	62.49	1.88								41.0	53.5
KRMDM	44.16	40.52	8.98%	6,459.89	81.77	2.12								66.0	53.5
ASCA	11.18	11.20	-0.18%	514.32	60.47	0.17								100.0	50.0
BALSU	14.93	14.86	0.47%	200.57	51.31	0.03								75.0	50.0
DAPGM	10.71	10.40	2.98%	764.73	44.07	0.53								37.5	50.0
EKGYO	22.24	22.00	1.09%	2,681.96	60.00	0.17								75.0	50.0
KCHOL	212.30	213.00	-0.33%	4,070.19	62.18	3.34								75.0	50.0
QIAGR	4.03	4.00	0.75%	531.96	59.82	0.14								100.0	50.0
REEDR	8.05	7.86	2.42%	1,389.80	56.98	0.11								50.0	50.0
SISE	52.35	51.80	1.06%	7,221.17	66.68	1.22								75.0	50.0
TCELL	121.90	120.00	1.58%	3,983.07	64.66	1.71								100.0	50.0
TRMET	128.50	123.20	4.30%	3,995.02	49.86	3.10								62.5	50.0
TUKAS	2.69	2.64	1.89%	393.88	64.49	0.05								75.0	50.0
VAKBN	32.42	32.00	1.31%	1,947.04	48.49	0.47								62.5	50.0
DSTEF	2,522.50	2,498.00	0.98%	3,707.69	57.75	183.67								28.5	41.0
ERCLC	40.86	41.26	-0.97%	143,773.82	79.37	2.42								91.0	41.0
SASA	3.54	3.52	0.57%	24,093.95	71.33	0.20								91.0	41.0
AKBNK	75.85	75.25	0.80%	10,720.98	51.59	0.11								50.0	37.5
PGSUS	185.00	186.70	-0.91%	2,121.55	50.75	0.10								62.5	37.5
SKBNK	13.86	14.03	-1.21%	472.87	68.79	0.54								78.5	37.5
TABCO	281.50	280.00	0.54%	145.35	69.29	6.06								100.0	37.5
TSKB	12.42	12.39	0.24%	307.95	58.19	0.08								75.0	37.5
ODAS	8.03	8.17	-1.71%	972.94	72.28	0.39								66.0	33.0
ALTINP	18.37	19.48	-0.56%	1,618.04	79.37	0.78								91.0	28.5
BRYAT	2,150.00	2,167.00	-0.78%	214.10	52.06	19.10								41.0	28.5
BSOKE	38.98	39.50	-1.32%	242.37	67.53	1.38								91.0	28.5
GSRAY	1.18	1.22	-3.28%	649.37	55.91	0.02								75.0	28.5
GUBRF	617.50	607.00	1.73%	984.51	76.06	34.65								66.0	28.5
HEKTS	4.55	4.44	2.48%	6,744.23	81.03	0.27								91.0	28.5
TUREX	9.72	9.42	3.18%	877.24	71.00	0.37								100.0	28.5
MPARK	490.50	493.75	-0.66%	326.78	63.87	9.66								75.0	25.0
OBAMS	8.61	8.63	-0.23%	612.32	58.66	0.09								75.0	25.0
VESTL	29.72	29.62	3.84%	326.26	59.54	0.03								62.5	25.0
KTLEV	119.10	115.90	2.76%	3,270.94	91.41	11.42								10.0	16.0
TAVHL	279.00	284.00	-1.76%	734.68	38.63	8.70									

Son 90 güne ait dip-zirve analizi



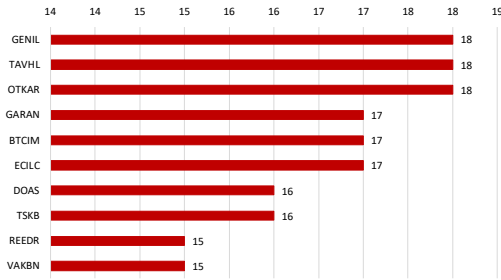
DENİZ YATIRIM STRATEJİ & ARAŞTIRMA | BIST 100 ENDEKSİ DİP-ZİRVE ANALİZİ

Hisse	Son kapanış	Önceki kapanış	Değişim %	Son 90 gün zirvesi	Son 90 gün dip	Zirveye uzaklık	Dibe uzaklık	Zirveye geçti mi?
AEFES	21.20	20.46	3.6%	21.90	15.71	3%	26%	x
AGHOL	36.00	35.06	2.7%	36.26	26.96	1%	25%	x
AKBNK	75.85	75.25	0.8%	90.06	65.60	19%	14%	x
AKSA	11.18	11.20	-0.2%	11.20	9.28	0%	17%	x
AKSEN	88.20	86.70	1.7%	88.60	65.70	0%	26%	x
ALARK	100.90	99.15	1.8%	111.94	84.05	11%	17%	x
ALTNY	19.37	19.48	-0.6%	19.48	14.29	1%	26%	x
ANSGR	30.70	30.74	-0.1%	30.74	21.73	0%	29%	x
ARCLK	116.40	114.20	1.9%	135.30	101.00	16%	13%	x
ASELS	431.75	428.50	0.8%	434.00	230.20	1%	47%	x
ASTOR	339.50	326.00	4.1%	339.50	116.40	-	66%	✓
BALSU	14.93	14.86	0.5%	17.57	13.91	18%	7%	x
BIMAS	774.50	790.00	-2.0%	790.00	536.50	2%	31%	x
BRSAN	596.50	601.50	-0.8%	769.50	489.25	29%	18%	x
BRYAT	2150.00	2167.00	-0.8%	2401.78	1902.01	12%	12%	x
BSOKE	38.98	39.50	-1.3%	39.50	16.15	1%	59%	x
BTCIM	6.35	6.39	-0.6%	6.93	3.68	9%	42%	x
CANTE	1.91	1.85	3.2%	1.96	1.47	3%	23%	x
CCOLA	87.75	86.65	1.3%	87.75	58.80	-	33%	✓
CIMSA	57.55	58.35	-1.4%	59.00	44.34	3%	23%	x
CVKMD	40.50	40.40	0.2%	47.80	26.46	18%	35%	x
CWENE	40.00	37.60	6.4%	40.00	27.74	-	31%	✓
DAPGM	10.71	10.40	3.0%	15.40	10.12	44%	6%	x
DOAS	184.60	185.90	-0.7%	224.40	174.28	22%	6%	x
DOHOL	24.50	24.50	0.0%	24.64	16.95	1%	31%	x
DSTKF	2522.50	2498.00	1.0%	2810.00	555.00	11%	78%	x
ECILC	88.75	91.05	-2.5%	128.62	80.13	45%	10%	x
EFOR	13.04	13.57	-3.9%	27.80	5.34	113%	59%	x
EKGYO	22.24	22.00	1.1%	26.22	19.17	18%	14%	x
ENERY	8.94	9.01	-0.8%	10.49	8.43	17%	6%	x
ENISA	120.70	120.50	0.2%	127.00	86.67	5%	28%	x
ENKAI	105.20	111.30	-5.5%	111.40	76.28	6%	27%	x
EREGL	40.86	41.26	-1.0%	41.26	23.82	1%	42%	x
EUPWR	57.65	59.10	-2.5%	61.35	32.30	6%	44%	x
EUREN	5.07	5.12	-1.0%	7.63	4.46	50%	12%	x
FENER	3.45	3.42	0.9%	3.68	2.56	7%	26%	x
FROTO	97.00	97.50	-0.5%	129.84	89.58	34%	8%	x
GARAN	138.20	137.30	0.7%	158.59	120.63	15%	13%	x
GENIL	9.46	8.60	10.0%	13.27	7.17	40%	24%	x
GESAN	61.35	61.40	-0.1%	61.40	43.56	0%	29%	x
GURMK	204.40	202.60	0.9%	244.90	151.60	20%	26%	x
GRSEL	337.75	329.51	2.5%	396.12	294.84	17%	13%	x
GRTHO	252.00	253.50	-0.6%	287.50	214.00	14%	15%	x
GSRAY	1.18	1.22	-3.3%	1.35	1.02	14%	14%	x
GUBRF	617.50	607.00	1.7%	617.50	348.00	-	44%	✓
HALKB	40.80	39.76	2.6%	50.35	35.12	23%	14%	x
HEKTS	4.55	4.44	2.5%	4.55	2.80	-	38%	✓
ISCTR	14.75	14.55	1.4%	17.41	12.41	18%	16%	x
ISMEN	43.18	42.42	1.8%	49.11	36.71	14%	15%	x
IZENR	11.00	10.42	5.6%	11.00	8.60	-	22%	✓
KCHOL	212.30	213.00	-0.3%	215.93	162.72	2%	23%	x
KLRHO	121.20	134.60	-10.0%	658.50	101.20	443%	17%	x
KONTR	10.39	10.39	0.0%	14.43	7.71	39%	26%	x
KRDMD	44.16	40.52	9.0%	44.16	25.26	-	43%	✓
KTLEV	119.10	115.90	2.8%	119.10	52.90	-	82%	✓
KUYAS	89.50	87.80	1.9%	94.20	52.90	5%	41%	x
MAGEN	64.20	63.00	1.9%	65.05	38.12	1%	41%	x
MAVI	44.86	45.00	-0.3%	48.17	39.00	7%	13%	x
MGRDS	680.50	688.00	-1.1%	695.00	522.00	2%	23%	x
MIAFK	48.50	49.60	-2.2%	49.60	34.90	2%	28%	x
MPARK	490.50	493.75	-0.7%	493.75	380.50	1%	22%	x
OBAMS	8.61	8.63	-0.2%	9.20	7.33	7%	15%	x
ODAS	8.03	8.17	-1.7%	8.17	5.07	2%	37%	x
OTKAR	386.75	393.00	-1.6%	530.00	359.75	37%	7%	x
OYAKC	23.80	23.66	0.6%	27.62	22.72	16%	5%	x
PAHOL	1.79	1.75	2.3%	1.80	1.45	1%	19%	x
PASEU	113.20	103.30	9.6%	175.00	103.30	55%	9%	x
PATEK	25.84	26.80	-3.6%	26.88	17.30	4%	33%	x
PETKM	26.14	24.72	5.7%	26.14	16.23	-	38%	✓
PGSSU	185.00	186.70	-0.9%	224.00	173.60	21%	6%	x
PSGYO	3.50	3.19	9.7%	3.50	2.07	-	41%	✓
QUAGR	4.03	4.00	0.8%	4.17	2.45	3%	39%	x
RALYH	387.75	386.25	0.4%	387.75	135.30	-	65%	✓
REEDR	8.05	7.86	2.4%	8.93	5.80	11%	28%	x
SAHOL	99.35	100.00	-0.7%	110.82	82.92	12%	17%	x
SARKY	29.24	28.26	3.5%	51.60	17.96	76%	39%	x
SASA	3.54	3.52	0.6%	3.54	2.18	-	38%	✓
SISE	52.35	51.80	1.1%	52.35	38.38	-	27%	✓
SKBNK	13.86	14.03	-1.2%	14.19	7.38	2%	47%	x
SOKM	51.75	51.70	0.1%	70.00	48.00	35%	7%	x
TABGD	281.50	280.00	0.5%	281.50	209.10	-	26%	✓
TAVHL	279.00	284.00	-1.8%	366.75	271.50	31%	3%	x
TCELL	121.90	120.00	1.6%	127.50	93.10	5%	24%	x
THYAO	308.50	311.00	-0.8%	347.75	268.50	13%	13%	x
TYFEN	157.00	154.30	1.7%	157.00	68.60	-	56%	✓
TOASO	317.00	320.25	-1.0%	325.80	231.00	3%	27%	x
TRALT	46.22	43.90	5.3%	61.20	39.54	32%	14%	x
TRENI	95.80	91.90	4.2%	122.00	89.20	27%	7%	x
TRMET	128.50	123.20	4.3%	168.80	104.40	31%	19%	x
TSKB	12.42	12.39	0.2%	13.73	11.08	11%	11%	x
TTKOM	66.85	66.10	1.1%	72.90	57.20	9%	14%	x
TUKAS	2.69	2.64	1.9%	2.96	2.24	10%	17%	x
TURPS	259.50	258.50	0.4%	275.50	177.14	6%	32%	x
TUREX	9.72	9.42	3.2%	9.72	6.72	-	31%	✓
TURSG	14.54	14.57	-0.2%	14.88	11.33	2%	22%	x
ULKER	130.00	130.40	-0.3%	139.10	108.00	7%	17%	x
VAKBN	32.42	32.00	1.3%	42.22	30.00	30%	7%	x
VESTL	29.72	28.62	3.8%	33.56	27.46	13%	8%	x
YKBNK	39.72	39.30	1.1%	44.02	32.72	11%	18%	x
ZOREN	3.42	3.19	7.2%	3.69	2.74	8%	20%	x

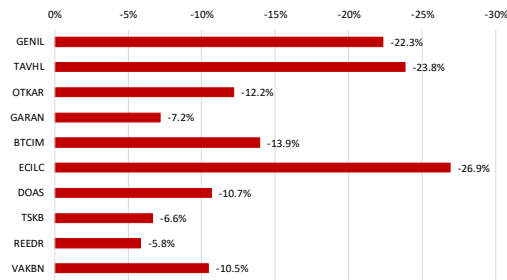
Kaynak: Deniz Yatırım Strateji ve Araştırma Bölümü hesaplamaları, Rasyonel

BIST 100 şirketlerinin son 1 ve 3 aydaki rölatif performans durumları

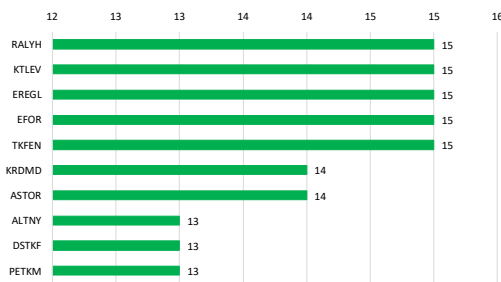
BIST 100'deki şirketlerin son 1 ay negatif rölatif performans gün sayısı



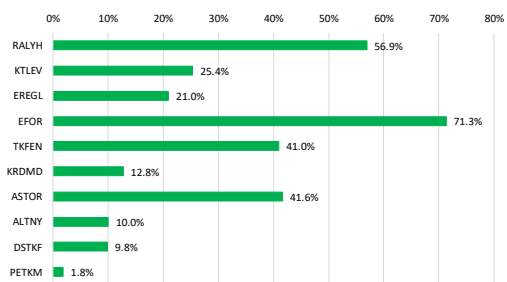
Soldaki grafikte yer alan şirketlerin son 1 ay rölatif performansı



BIST 100'deki şirketlerin son 1 ay pozitif rölatif performans gün sayısı

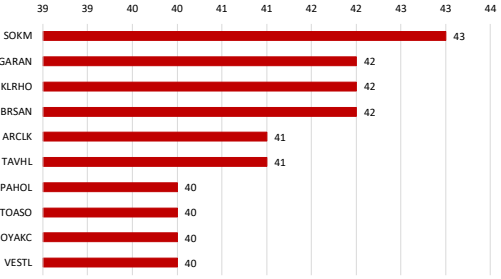


Soldaki grafikte yer alan şirketlerin son 1 ay rölatif performansı

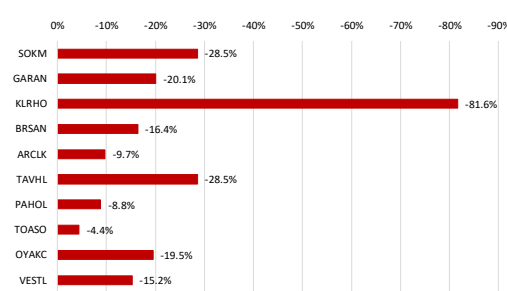


Kaynak: Deniz Yatırım Strateji ve Araştırma Bölümü hesaplamaları, Rasyonet

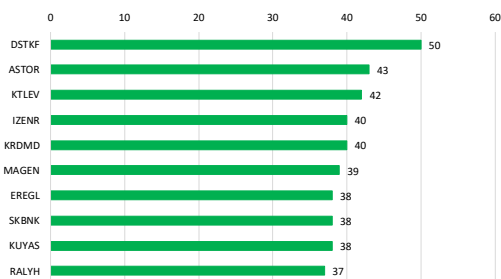
BIST 100'deki şirketlerin son 3 ay negatif rölatif performans gün sayısı



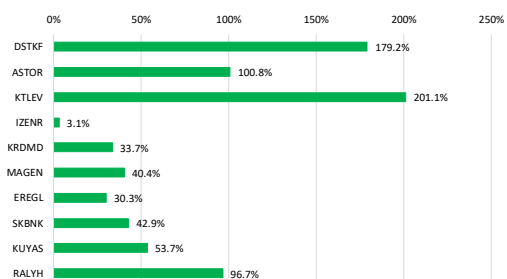
Soldaki grafikte yer alan şirketlerin son 3 ay rölatif performansı



BIST 100'deki şirketlerin son 3 ay pozitif rölatif performans gün sayısı



Soldaki grafikte yer alan şirketlerin son 3 ay rölatif performansı



Kaynak: Deniz Yatırım Strateji ve Araştırma Bölümü hesaplamaları, Rasyonet

Seçilmiş rasyolar



DENİZ YATIRIM STRATEJİ & ARAŞTIRMA | BIST 100 HIZLI BAKIŞ

Hisse kodu	Şirket ismi	Sektör	F/K	FD/FAVÖK	FD/SATIŞLAR	Özkaynak karlılığı	Piyasa değeri (milyar TL)	Halka açıklık oranı	BIST 100 payı
AEFES	Anadolu Elas Biraçılık	BIRAÇILIK VE MEŞRUBAT	13.06	4.04	0.70	8%	125.5	32%	0.8%
AGIOL	Ag Anadolu Grubu Holding	HOLDING	22.81	2.28	0.23	3%	87.7	34%	0.6%
AKBNK	Akbank	BANKACILIK	6.29			39%	394.4	52%	4.4%
AKSA	Aksa	ENDÜSTRİYEL TEKSTİL	9.04	9.01	1.67	14%	43.4	32%	0.3%
AKSEN	Aksa Enerji	ELEKTRİK	26.63	12.30	3.66	7%	108.2	21%	0.5%
ALARK	Alarko Holding	İNŞAAT, TAAHHÜT	29.03		5.35	2%	42.1	34%	0.3%
ALTYN	Altınay Savunma Teknolojileri	TEKNOLOJİ	442.63		32.39	6.69	1%	19.4	36%
ANSGR	Anadolu Sigorta	SİGORTA	4.29			40%	61.4	35%	0.3%
ARCLK	Arçelik	DAYANIKLI TÜKETİM		7.41	0.44	-11%	78.7	18%	0.3%
ASELS	Aeselsan	TEKNOLOJİ	55.43	36.88	9.81	15%	1968.8	26%	11.0%
ASTOR	Astor Enerji	ELEKTRİK	44.18	29.80	9.38	26%	338.8	43%	3.0%
BALSU	Balısu Gıda	GIDA	22.00	9.58	1.34	18%	16.6	25%	0.1%
BIMAS	Bim Birleşik Mağazalar	PERAKENDE	24.94	11.57	0.70	12%	464.7	68%	7.0%
BRNSAN	Borusan Boru Sanayi	DEMİR, ÇELİK TEMEL	46.22	17.28	1.18	5%	84.6	20%	0.4%
BRYAT	Borusan Yat. Paz.	HOLDING	13.60		294.69	14%	60.5	13%	0.2%
BSOKE	Batsöke Çimento	ÇİMENTO	155.19		11.24	-1%	62.4	25%	0.3%
BTCGM	Bati Çimento	ÇİMENTO		30.14	2.87	-1%	63%	63%	0.5%
CANTE	Çan2 Termik	ELEKTRİK		7.53	2.39	-8%	19.1	71%	0.3%
CCOLA	Coca Cola İçecek	BIRAÇILIK VE MEŞRUBAT	12.89	6.86	1.29	24%	245.5	25%	1.3%
CINSA	Çinisa	ÇİMENTO	14.71	8.55	1.54	10%	54.4	45%	0.5%
CVMMD	Çvk Maden İşletmeleri	MADENCİLİK	400.96	67.96	17.61	2%	56.7	26%	0.3%
CWENE	Cw Enerji Mühendislik	ELEKTRİK	15.38	13.53	2.69	19%	43.1	36%	0.3%
DAPGM	Dap Gayrimenkul Geliştirme	İNŞAAT, TAAHHÜT	24.08	4.52	3.16	7%	28.4	29%	0.2%
DOAS	Doğuş Otomotiv	OTOMOTİV	12.40	4.37	0.25	4%	40.6	39%	0.3%
DOHOL	Doğan Holding	HOLDING	21.47	1.82	0.40	3%	64.1	36%	0.5%
DSTK	Destina Finans Faktoring	FINANSAL KİRALAMA, FAKTORİNG	191.95			3%	840.9	25%	4.5%
ECILC	Eczaöbaşı İlaç	SAĞLIK		5.60		-1%	60.8	19%	0.3%
EFOR	Efor Yatırım	GIDA	611.33	14.77	2.05	1%	28.4	31%	0.2%
EKYDO	Emlak G.M.Y.Ö.	GAYRİMENKUL YATIRIM ORT.	17.66	7.39	1.77	4%	84.5	51%	0.9%
ENERY	Enerya Enerji	ELEKTRİK	14.82	10.01	1.94	10%	80.5	22%	0.4%
ENISA	Enersaş Enerji	ELEKTRİK	29.74	4.41	0.84	5%	142.6	20%	0.6%
ENKAI	Enka İnşaat	İNŞAAT, TAAHHÜT	17.66	12.60	2.75	10%	631.2	12%	1.7%
EREGL	Ereğli Demir Çelik	DEMİR, ÇELİK TEMEL	609.50	14.34	1.48	0%	286.0	44%	3.0%
EUPWR	Europower Enerji Ve Otomasyon Teknolojileri	ELEKTRİK	63.37	17.05	3.11	6%	38.0	27%	0.2%
EUREN	European Endüstri İnşaat	İNŞAAT MALZEMELERİ	21.59	11.50	1.36	4%	10.6	49%	0.1%
FENER	Fenerbahçe Spor	SPOR		2.23		-20%	21.6	34%	0.2%
FROTO	Ford Otosan	OTOMOTİV	9.89	8.31	0.50	20%	340.4	18%	1.3%
GARAN	Garanti Bankası	BANKACILIK	4.89			51%	580.4	14%	1.8%
GENIL	Gen İlaç Ve Sağlık Ürünleri	SAĞLIK	49.92	15.76	2.03	8%	42.6	33%	0.2%
GESEAN	Girişim Elektrik Sanayi TaaHHüt Ve Ticaret	ELEKTRİK	31.24	8.39	1.53	7%	28.2	23%	0.2%
GLRMC	Gülermak Algr Sanayi	İNŞAAT, TAAHHÜT	17.38	10.15	1.34	21%	65.9	23%	0.5%
GRSEL	Gür-Sel Turizm Taşınacak Ve Servis	TURİZM	10.56	7.88	2.58	30%	34.5	29%	0.2%
GRTHO	Granturk Holding	PERAKENDE	15.98	33.29	4.05	22%	31.5	27%	0.2%
GSRAY	Galatasaray	SPOR		15.81	1.01	-10%	15.9	39%	1.0%
GURFB	Gürün Fabrikaları	TARIM KİMYASALLARI	39.09	18.61	3.92	20%	206.2	10%	0.6%
HALKB	Halk Bankası	BANKACILIK	9.70			16%	293.1	9%	0.6%
HEKTS	Hektaş	TARIM KİMYASALLARI		7.53		-23%	38.4	41%	0.3%
ISCTR	İş Bankası (Ç)	BANKACILIK	4.89			20%	368.7	31%	2.4%
İSMEN	İş Yatırım	ARACI KURUM	8.70	2.48	0.03	25%	64.8	28%	0.4%
İZELN	İzdemir Elektrik Üretim	ELEKTRİK	42.11	13.98	2.88	3%	21.6	29%	0.5%
KCHOL	Koç Holding	HOLDING	20.25	14.70	1.74	4%	538.4	22%	2.6%
KLRH0	Kiler Holding	HOLDING	72.52	75.28	27.41	9%	197.0	21%	1.0%
KONTR	Kontrolmatik Teknoloji	ELEKTRİK		83.22	1.73	-11%	13.5	82%	0.2%
KROMD	Kardemir (Ç)	DEMİR, ÇELİK TEMEL	437.51	6.73	0.77	0%	34.5	89%	0.6%
KTELEV	Kahramanmaraş Enerji Finansman	ARACI KURUM					246.5	12%	0.8%
KUYAS	Kuyas Yatırım	İNŞAAT, TAAHHÜT	379.08	32.03		-61%	35.8	95%	0.7%
MAGEN	Margun Enerji	ELEKTRİK	386.06	140.62		-11%	189.4	24%	1.0%
MARVI	Mavi Giyim	TEKSTİL, ENTEGRE	15.54	3.57	0.66	17%	35.6	73%	0.6%
MGRDS	Migros	PERAKENDE	16.58	4.28	0.28	9%	323.2	51%	1.4%
MIATK	Mia Teknoloji	TEKNOLOJİ		20.56	8.83	-12%	24.0	57%	0.3%
MPARK	Mip Sağlık Hizmetleri	SAĞLIK	15.04	6.10	1.77	17%	93.7	42%	0.9%
OBAMS	Oba Makarnacılık	GIDA	108.78	0.92		-17%	24.8	26%	0.1%
ODAS	Odış Elektrik	ELEKTRİK	24.07	3.64	1.31	3%	11.2	73%	0.2%
OTIAR	Otiar	OTOMOTİV		80.05	1.40	-16%	46.4	27%	0.3%
OYAKC	Oyak Çimento Fabrikaları	ÇİMENTO	13.71	6.99	1.78	13%	115.7	24%	0.6%
PAHOL	Pasifik Holding	HOLDING	11.12	5.73	5.54		35.8	20%	0.2%
PASEU	Pasifik Eurasia Lojistik Dağ Ticaret	LOJİSTİK	65.45	992.50	30.93	37%	76.1	32%	0.5%
PATEK	Pasifik Teknoloji	TEKNOLOJİ	32.42		5.13	20%	17.4	43%	0.2%
PETRM	Petkim	PETROL VE PETROL ÜRÜNLERİ		1.11		-10%	466.2	47%	0.6%
PGSUY	Pegasus Hava Taşınacaklı	HAVA YOLLARI VE HİZMETLERİ	10.72	7.29	1.60	8%	92.5	43%	0.9%
PSGYO	Pasifik Gayrimenkul Yatırım Ortaklığı	GAYRİMENKUL YATIRIM ORT.	5.77	169.32	12%		24.2	43%	0.2%
QUAGR	Qua Granit Hayat Yapı	İNŞAAT MALZEMELERİ		7.26	1.28	-9%	10.6	55%	0.1%
RALYH	Ral Yatırım Holding	TEKSTİL, ENTEGRE	39.35	69.44	18.65	51%	129.1	37%	1.0%
REEDR	Reeder Teknoloji	TEKNOLOJİ	42.11	224.31	4.36	-12%	7.6	57%	0.1%
SANOL	Sabancı Holding	HOLDING	25.02	27.84	11.37	2%	208.7	51%	2.3%
SARKY	Sarkuysan	İNŞAAT MALZEMELERİ	74.57	14.03	0.43	3%	29.2	83%	0.5%
SASA	Sasa	ENDÜSTRİYEL TEKSTİL		30.70	4.67	-15%	155.1	47%	1.6%
SISE	Sije Cam	CAM	14.43	13.38	1.16	4%	160.4	49%	1.7%
SKBNK	Şekerbank	BANKACILIK	15.71			18%	34.7	48%	0.4%
SOKM	Şok Marketler Ticaret	PERAKENDE		3.81	0.11	-6%	30.7	51%	0.3%
TABGD	Tab Gıda Sanayi	GIDA	27.14	6.70	1.36	11%	73.6	20%	0.3%
TAVHL	Tav Havalimanları	HAVA YOLLARI VE HİZMETLERİ	64.80	7.33	2.20	2%	101.4	48%	1.1%
TEELL	Türkcell	İLETİŞİM	13.48	3.05	3.38	7%	268.2	44%	2.5%
THYAO	Türk Hava Yolları	HAVA YOLLARI VE HİZMETLERİ	3.29	5.65	0.92	16%	425.7	50%	4.7%
TKFEN	Tekfen Holding	HOLDING		1.14		-15%	58.1	21%	0.3%
TOASO	Tofaş Otomobil Fab.	OTOMOTİV	12.82	16.44	0.50	20%	158.5	24%	0.8%
TRALT	Türk Altın İşletmeleri	MADENCİLİK	36.06	25.86	7.64	10%	148.0	29%	0.9%
TRENI	Tr Doğal Enerji	ELEKTRİK	35.27	1.47	0.41	6%	24.9	36%	0.2%
TRMET	Tr Anadolu Metal Madencilik	MADENCİLİK	25.55	6.35	1.77	8%	49.9	44%	0.5%
TSXB	T.S.K.B.	BANKACILIK	3.12			27%	34.8	39%	0.3%
TTKOM	Türk Telekom	İLETİŞİM	8.06	3.06	1.27	13%	234.0	31%	0.7%
TUKAS	Tukaj	GIDA	209.33	6.93	1.91	0%	12.1	53%	0.1%
TURPS	Tupras	PETROL VE PETROL ÜRÜNLERİ	13.86	5.96	0.44	10%	550.0	49%	5.3%
TUREX	Tureks Turizm	TURİZM	17.24	4.96	1.32	9%	10.5	40%	0.1%
TURSG	Türkiye Sigorta	SİGORTA	6.82			49%	145.4	18%	0.6%
ULKER	Ülker	GIDA	12.66	4.89	0.73	8%	48.0	39%	0.4%
VAKBN	T. Vakıflar Bankası	BANKACILIK	4.94			23%	321.5	8%	0.4%
VESTL	Vestel	DAYANIKLI TÜKETİM			0.83	-71%	10.0	45%	0.1%
YKBNK	Yapı Ve Kredi Bankası	BANKACILIK	5.99			30%	335.5	39%	2.8%
ZOREN	Zorlu Enerji	ELEKTRİK		10.21	1.91	-20%	17.1	36%	0.1%

Kaynak: Deniz Yatırım Strateji ve Araştırma Bölümü hesaplamaları, Rasyonet F/K, FD/FAVÖK ve FD/Satışlar rasyoları son 4 çeyrek verilerine aittir.

En düşük F/K	Şirket
3.12	TSKB

En düşük FD/FAVÖK	Şirket
1.47	TRENI

En düşük FD/SATIŞLAR	Şirket
0.02	İSMEN

En düşük özkaynak karlılığı	Şirket
-200%	FENER

En düşük piyasa değeri	Şirket
7.6	REEDR

En düşük halka açıklık oranı	Şirket
6%	VAKBN

En düşük BIST 100 payı	Şirket
0.1%	TUREX

En yüksek F/K	Şirket
611.33	EFOR

En yüksek FD/FAVÖK	Şirket
992.50	PASEU

En yüksek FD/SATIŞLAR	Şirket
224.69	BRYAT

En yüksek özkaynak karlılığı	Şirket
51%	RALYH

En yüksek piyasa değeri	Şirket
1968.8	ASELS

En yüksek halka açıklık oranı	Şirket
95%	KUYAS

En yüksek BIST 100 payı	Şirket
11.0%	ASELS

Deniz Yatırım model portföy

Deniz Yatırım Model Portföy									
Hisse	Hedef fiyat	Potansiyel	Nominal Δ	YBB	1A Δ	3A Δ	6A Δ	12A Δ	
TAVHL	425.50	53%	1068%	-6%	-18%	-22%	7%	19%	
HTTBT	77.00	75%	356%	5%	13%	-1%	-12%	7%	
BIMAS	873.00	13%	548%	44%	5%	13%	43%	64%	
CCOLA	110.00	25%	443%	49%	24%	20%	60%	75%	
YKBNK	54.30	37%	166%	10%	6%	4%	21%	64%	
TABGD	380.00	35%	40%	35%	13%	12%	21%	61%	
GARAN	205.73	49%	19%	0%	1%	-7%	11%	42%	
KCHOL	314.00	48%	26%	30%	6%	7%	32%	53%	
AGESA	320.96	29%	23%	16%	8%	6%	21%	80%	
KLKIM	59.35	76%	-2%	-3%	-7%	-17%	8%	13%	
MPARK	640.00	30%	27%	29%	11%	8%	44%	44%	

MP ortalama potansiyel	43%
MP son güncellemeden Δ	16%
BIST 100 son güncellemeden Δ	29%

MP son 12A	34%	BIST 100 son 12A	61%
MP YBB	20%	BIST 100 YBB	34%
MP 2019-	2539%	BIST 100 2019-	1134%
Rölatif son 12A	-17%		
Rölatif YBB	-11%		
Rölatif 2019-	114%		

Yıl	MP performans	BIST 100	BIST 100 Getiri	Rölatif BIST 100	Rölatif BIST 100 Getiri
2019	56%	25%	30%	25%	20%
2020	53%	29%	31%	19%	17%
2021	37%	26%	30%	9%	6%
2022	205%	197%	206%	3%	0%
2023	52%	36%	39%	12%	9%
2024	44%	32%	35%	10%	7%
2025	2%	15%	17%	-11%	-13%
2026	20%	34%	36%	-11%	-12%

Kaynak: Deniz Yatırım Strateji ve Araştırma Bölümü hesaplamaları

Deniz Yatırım döngüsel portföy

Deniz Yatırım Döngüsel Portföy											
Hisse senedi	Giriş tarihi	Giriş seviyesi	Son kapanış	Değişim	Rölatif	Portföyde kalma süresi, gün	Yıl başlangıcından değişim	Haftalık değişim	Haftalık rölatif	Haftalık beta	Haftalık korelasyon
AELS	17.07.2023	36.39	431.75	1087%	413%	1029	86%	0%	-5%	0.80	0.47
AKBNK	21.08.2023	25.30	75.85	200%	51%	994	12%	7%	2%	1.43	0.82
DOHOL	09.07.2024	16.02	24.50	53%	10%	671	45%	5%	-1%	0.56	0.50
ENKAI	02.05.2025	60.13	105.20	75%	6%	374	38%	2%	-3%	0.86	0.62
TUPRS	18.08.2025	149.41	259.50	74%	25%	266	46%	-4%	-9%	0.55	0.44
BIGCH	18.08.2025	9.26	7.69	-17%	-40%	266	-24%	5%	0%	0.67	0.24
ISMEN	27.08.2025	41.21	43.18	5%	-21%	257	18%	4%	-1%	1.30	0.84
TRGYO	05.01.2026	74.62	104.80	40%	8%	126	42%	6%	0%	0.79	0.66
MGROS	30.03.2026	598.18	680.50	14%	-5%	42	30%	6%	1%	0.74	0.62
KRDMD	30.03.2026	29.39	44.16	50%	26%	42	75%	13%	7%	1.30	0.78
ENISA	30.03.2026	113.14	120.70	7%	-10%	42	39%	-3%	-8%	0.85	0.70

Kaynak: Deniz Yatırım Strateji ve Araştırma Bölümü hesaplamaları, Rasyonet

Deniz Yatırım döngüsel portföy performans

Dönem	Döngüsel Portföy endeks seviyesi	Döngüsel Portföy rölatif (XU100)	Döngüsel Portföy rölatif (XU30)	XU100
11.05.2026	1875	80%	70%	1040
19.03.2026	1637	83%	73%	896
31.12.2025	1485	92%	90%	774
31.12.2024	1224	81%	78%	675
29.12.2023	845	65%	65%	513
30.12.2022	539	42%	42%	379
31.12.2021	144	13%	11%	128
21.10.2021	100			100
Haftalık performans (Portföy)	15%			
Yıl başlangıcından performans (Portföy)	26%			
Kurulduğu günden performans (Portföy)	1775%			
Haftalık ortalama beta (Portföy)	0.89			
Haftalık ortalama korelasyon (Portföy)	0.61			
Ortalama gün (Portföy)	374			
Toplam gün (Portföy kuruluşundan)	1663			
XU100 haftalık performans	16%			
XU100 yıl başlangıcından performans	34%			
XU100 Döngüsel Portföy kurulduğu günden performans	940%			
Döngüsel Portföy, XU100 haftalık rölatif	-1%			
Döngüsel Portföy, XU100 yıl başlangıcından rölatif	-6%			
Döngüsel Portföy, XU100 kurulduğu günden rölatif	80%			

Kaynak: Deniz Yatırım Strateji ve Araştırma Bölümü hesaplamaları

Döngüsel Portföy

Döngüsel Portföy, Deniz Yatırım Strateji ve Araştırma Bölümü'nde çalışan analistler tarafından BIST içerisinde yer alan hisse senetlerine yönelik 'döngüsel' beklentileri içeren ve sadece Genel Yatırım Tavsiyesi kapsamında değerlendirilmelidir. Buna göre, Portföy oluşturulurken, herhangi bir hedef fiyat beklentisi, yüzde (%) kazanç önerisi ve zaman kısıtı (hedeflemeleri) bulunmamaktadır.

Portföy, Model Portföy yönetim mantığından farklı çalışmaktadır. Model Portföy, orta-uzun vadeli beklentilerden ve hedef fiyat seviyelerinden oluşurken (12-ay beklentiler); Döngüsel Portföy ise bunlardan bağımsız, şeffaf şekilde yönetilmeyi amaç edinen, hesap verilebilir eksende, temel analiz ile beğenilen ve paylaşılan özet düşüncelerden oluşan şirket beklentilerini içerir ve karar aşamasında hedef fiyat ve öneri baz oluşturur. Analistler, Portföy'ün şekillendirilme sürecinde, sektör ve şirketlere yönelik 'döngüleri' gözetmeyi önceliklendirmeye çalışırken, kimi dönemlerde TL ve YP cinsinden fiyatlamaya seviyelerinin sunduğu iskonto avantajlarını da gözetirler.

Deniz Yatırım Strateji ve Araştırma Bölümü Döngüsel Portföy içerisinde yaptığı güncellemeleri mail ortamında ilgili müşteri temsilcileri ile paylaşmak ve geçmişe dönük veri sınıflandırmasını yapmakla yükümlüdür.

Döngüsel Portföy, hiçbir koşulda sadece teknik analiz bilgisi ve değerlendirmelerine dayalı şekilde oluşturulamaz.

Döngüsel Portföy, herhangi bir müşteri yönlendirmesi içermemektedir. Strateji ve Araştırma Bölümü'nde yer alan analistlerin özet düşüncelerinden oluşan ve son kararın her zaman yatırımcıya bırakıldığını gözetilen bir süreçtir.

Döngüsel Portföy, alım ve satım şeklinde çift yönlü değerlendirme şeklinde çalışmakta ve Portföy içerisindeki hisselerin eşit dağılımı üzerine odaklanmaktadır.

Döngüsel Portföy, Deniz Yatırım Strateji ve Araştırma Bölümü tarafından yapılacak değerlendirmelere göre yıl içerisinde herhangi bir sayı kısıtı olmadan uygun zamanda güncellenebilir.

Taktiksel Alım Önerileri

Hisse	Öneri tarihi	Mail saati	Gönderim fiyatı*	Son kapanış	K/Z	Ortalama endeks seviyesi**	Güncel fiyat	Endeks Δ
ISMEN	17.11.2025	11:24	40.12	43.18	7.6%	10,680	15,134	41.7%
AKSA	21.11.2025	11:37	10.26	11.18	9.0%	10,880	15,134	39.1%

Kaynak: Deniz Yatırım Strateji ve Araştırma Bölümü hesaplamaları

*Matrikste yer alan grafikte 5 dakikalık barın kapanış fiyatı baz alınmıştır.

**Öneri tarihinde, endekste görülen en düşük ve en yüksek seviyenin ortalaması alınmıştır.

***Taktiksel Alım önerileri, Strateji ve Araştırma Bölümü ekibi tarafından verilmektedir. Herhangi bir hisse senedi için Taktiksel Alım önerisinde bulunulabilmesi için temel kriter, Araştırma kapsamımız içerisinde yer almasıdır. Buna göre, öneri ve hedef fiyat seviyesinden bağımsız, temel analiz kapsamında açıklanması mümkün olmayan gerekçelerle yakın zaman içerisinde piyasa değerinde azalış olan ve fakat Bölüm tarafından beğenilen şirketler bu öneri kapsamında her zaman değerlendirilebilirler. Hedef fiyat ve öneri seviyesi ile Taktiksel Alım önerisi birbirinden bağımsızdır ve doğrudan ilişki kurulamaz. Ekip, öneri için yukarı yönde %5-10 primlenme söz konusu olduğunda öneriyi sonlandırabilir. Benzer şekilde, %5-10 arası eksi performans gerçekleştiğinde Zarar Kes durumu devreye girecektir. Tüm bunlara ek olarak, paylaşılan öneri(ler) kapaması için her zaman piyasa koşulları gözetilir ve herhangi bir K/Z seviyesi olmaksızın sonlandırılabilir.

Hisse	Öneri tarihi	Gönderim fiyatı	Kapatma tarihi	Kapatma fiyatı	K/Z	Ortalama endeks seviyesi	Kapatma endeks seviyesi	Endeks değişim	Rölatif
KRDMD	14.11.2025	23.64	11.12.2025	26.44	12%	10,524	11,282	7%	4.3%
TABGD	01.12.2025	214.90	26.12.2025	232.00	8%	10,998	11,265	2%	5.4%
AKGRT	19.11.2025	6.82	19.01.2026	8.38	23%	10,846	12,824	18%	3.9%
				Ortalama	14%			Ortalama	5%
				Medyan	12%			Medyan	4%

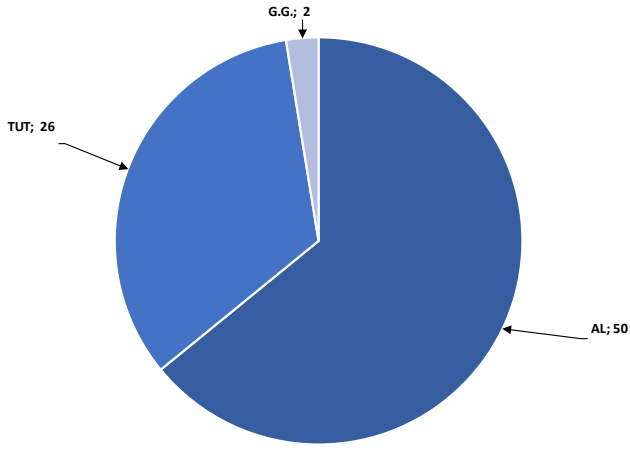
Kaynak: Deniz Yatırım Strateji ve Araştırma Bölümü hesaplamaları

Değerlemeler

	Piyasa Değeri (mn TL)	Piyasa Değeri (mn USD)	BIST 30 Endeksi'ndeki Payı	BIST 100 Endeksi'ndeki Payı	Nominal Hisse Performansı - YBB	Relatif Hisse Performansı - YBB	Hedef Fiyat (TL)	Tavsiye	Kapanış Fiyatı	Yükseliş / Düşüş Potansiyeli
Bankacılık										
Akbank	394,420	8,708	6.0%	4.4%	12%	-17%	118.20	AL	75.85	55.8%
Albaraka Türk	21,975	485	---	---	15%	-14%	11.94	AL	8.79	35.8%
Garanti Bank	580,440	12,815	2.4%	1.8%	0%	-25%	205.73	AL	138.20	48.9%
Halkbank	293,139	6,472	---	0.6%	11%	-17%	42.60	TUT	40.80	4.4%
İş Bankası	363,750	8,141	3.3%	2.4%	9%	-19%	24.46	AL	14.75	65.8%
TSKB	34,776	768	---	0.3%	5%	-22%	18.66	AL	12.42	50.3%
Vakıf Bank	321,474	7,097	0.6%	0.4%	6%	-21%	42.90	AL	32.42	32.3%
Yapı Kredi Bank	335,517	7,407	3.8%	2.8%	10%	-18%	54.30	AL	39.72	36.7%
Araç Kurumlar										
İş Yatırım	64,770	1,430	---	0.4%	18%	-12%	64.73	AL	43.18	49.9%
Varlık Yönetim Şirketleri										
Gelecek Varlık Yönetimi	8,815	195	---	---	-18%	-39%	118.79	AL	63.10	88.3%
Sigorta										
Agessa Hayat Emeklilik	44,910	991	---	---	16%	-13%	320.96	AL	249.50	28.6%
Aksigorta	12,138	268	---	---	11%	-18%	11.00	AL	7.53	46.1%
Anadolu Hayat Emeklilik	51,299	1,133	---	---	30%	-3%	168.86	AL	119.30	41.5%
Anadolu Sigorta	61,400	1,356	---	0.5%	39%	4%	45.93	AL	30.70	49.6%
Türkiye Sigorta	145,400	3,210	---	0.6%	23%	-8%	20.40	AL	14.54	40.3%
Holdingler										
Alarka Holding	42,075	929	---	0.3%	2%	-24%	141.82	AL	100.90	40.6%
Doğan Holding	64,116	1,416	---	0.5%	45%	8%	31.90	AL	24.50	30.2%
Enka İnşaat	631,200	13,935	2.4%	1.7%	38%	3%	121.90	TUT	105.20	15.9%
Koç Holding	538,371	11,886	3.5%	2.6%	30%	-3%	314.00	AL	212.30	47.9%
Sabancı Holding	208,672	4,607	3.1%	2.3%	20%	-11%	151.59	AL	99.35	52.6%
Şişecam	160,359	3,540	2.3%	1.7%	36%	2%	60.00	TUT	52.35	14.6%
Petrol ve Gaz										
Aygaz	62,918	1,389	---	---	51%	12%	362.00	AL	286.25	26.5%
Petkim	66,249	1,463	0.9%	0.6%	61%	20%	21.00	TUT	26.14	-19.7%
Tüpraş	500,003	11,039	7.2%	5.3%	46%	9%	359.00	AL	259.50	38.3%
Enerji										
Aksa Enerji	108,163	2,388	---	0.5%	22%	-9%	114.70	AL	88.20	30.0%
Alfa Solar Enerji	18,786	415	---	---	25%	-7%	64.40	TUT	51.05	26.2%
Biotrend Enerji	9,915	219	---	---	19%	-12%	22.00	TUT	19.83	10.9%
Galata Wind Enerji	16,373	361	---	---	36%	1%	36.20	TUT	30.32	19.4%
Enerjisa Enerji	142,555	3,147	---	0.6%	39%	4%	125.62	G.G.	120.70	4.1%
Demir Çelik										
Erdemir	286,020	6,315	4.1%	3.0%	72%	28%	43.00	AL	40.86	5.2%
Kardemir (D)	56,056	1,238	0.8%	0.6%	75%	30%	52.00	AL	44.16	17.8%
Kimya, Tarımsal İlaç ve Gübre										
Aksa Akrikol	43,434	959	---	0.3%	20%	-11%	14.70	AL	11.18	31.5%
Alkim Kimya	6,246	138	---	---	13%	-16%	23.00	TUT	20.82	10.5%
Hektaş	38,357	847	---	0.3%	49%	11%	4.30	TUT	4.55	-5.5%
Otomotiv ve Otomotiv Yan Sanayi										
Doğuş Otomotiv	40,612	897	---	0.3%	6%	-21%	294.30	TUT	184.60	59.4%
Ford Otosan	340,383	7,515	1.8%	1.3%	8%	-19%	132.16	TUT	97.00	36.2%
Karadağ	13,977	309	---	---	48%	10%	77.80	TUT	71.65	-8.3%
Tofaş	158,500	3,499	1.1%	0.8%	37%	2%	368.00	TUT	317.00	16.1%
Türk Traktor	45,055	995	---	---	-13%	-36%	635.00	TUT	450.25	41.0%
Otokar	46,410	1,025	---	0.3%	-20%	-41%	540.00	TUT	386.75	39.6%
Brisa	29,718	656	---	---	13%	-16%	109.90	TUT	97.40	12.8%
Sağlık										
Lokman Hekim	3,495	77	---	---	-16%	-37%	25.50	AL	16.18	57.6%
Mediatera Tıbbi Malzeme	3,891	86	---	---	14%	-15%	45.50	TUT	32.70	39.1%
MLP Sağlık	93,691	2,068	---	0.9%	29%	-4%	640.00	AL	490.50	30.5%
Selçuk Eczacıları	70,173	1,549	---	---	31%	-3%	109.56	TUT	113.00	-3.0%
Perakende ve Toptan										
BİM	464,700	10,259	9.5%	7.0%	44%	7%	873.00	AL	774.50	12.7%
Bizim Toptan	2,490	55	---	---	19%	-11%	36.00	TUT	30.94	16.4%
Ebebek Mağazacılık	12,120	268	---	---	36%	1%	99.00	AL	75.75	30.7%
Mavi Giyim	35,642	787	---	0.6%	7%	-20%	61.23	AL	44.86	36.5%
Migros	123,207	2,720	1.9%	1.4%	30%	-3%	951.00	AL	680.50	39.8%
Şok Marketler	30,703	678	---	0.3%	1%	-25%	80.00	AL	51.75	54.6%
Gıda ve İçecek										
Coca Cola İçecek	245,531	5,421	---	1.3%	49%	11%	108.57	AL	86.32	25.8%
TAB Gıda	73,554	1,624	---	0.3%	35%	0%	380.00	AL	281.50	35.0%
Ülker	48,006	1,060	---	0.4%	20%	-10%	159.80	TUT	130.00	22.9%
Armadia Gıda	35,637	787	---	---	237%	151%	109.60	TUT	135.00	-18.8%
Ofis Yem Gıda	9,331	206	---	---	8%	-31%	76.70	TUT	63.80	20.3%
Büyük Şefler Gıda	4,114	91	---	---	-24%	-43%	20.28	AL	7.69	163.7%
Beyaz Eya ve Mobilya										
Arçelik	78,655	1,736	---	0.3%	15%	-14%	163.00	AL	116.40	40.0%
Vestel Beyaz Eya	11,840	261	---	---	-5%	-29%	9.50	TUT	7.40	28.4%
Vestel Elektronik	9,970	220	---	0.1%	4%	-23%	33.00	TUT	29.72	11.0%
Yataş	6,600	146	---	---	11%	-18%	65.00	AL	44.06	47.5%
Telekom & Teknoloji & Yazılım										
Aztek Teknoloji	4,810	106	---	---	17%	-13%	6.00	TUT	4.81	24.7%
Hittit Bilgisayar Hizmetleri	13,170	291	---	---	5%	-22%	77.00	AL	43.90	75.4%
İndeks Bilgisayar	8,858	196	---	---	50%	12%	14.00	AL	11.81	18.5%
Karel Elektronik	10,259	226	---	---	52%	13%	15.00	AL	12.73	17.8%
Logo Yazılım	15,865	350	---	---	11%	-17%	245.40	AL	167.00	46.9%
Turkcell	268,180	5,921	3.4%	2.5%	31%	-3%	174.40	AL	121.90	43.1%
Türk Telekom	233,975	5,166	0.9%	0.7%	16%	-13%	83.00	AL	66.85	24.2%
Savunma										
Aselsan	1,968,780	43,466	14.9%	11.0%	86%	39%	304.70	TUT	431.75	-29.4%
Yapı Malzemeleri										
Akçansa	38,309	846	---	---	21%	-10%	240.00	TUT	200.10	19.9%
Çimsa	54,419	1,201	---	0.5%	26%	-6%	64.26	AL	57.55	11.7%
Kalekim	15,548	343	---	---	-3%	-28%	59.35	AL	33.80	75.6%
Havacılık										
Pegasus	92,500	2,042	1.2%	0.9%	-3%	-28%	305.50	AL	185.00	65.1%
TAV Havalimanları	101,355	2,238	---	1.1%	-6%	-30%	425.50	AL	279.00	52.5%
Türk Hava Yolları	425,730	9,399	6.3%	4.7%	15%	-14%	404.90	G.G.	308.50	31.2%
GYO'lar										
Emlak GYO	84,512	1,866	1.3%	0.9%	9%	-19%	33.40	AL	22.24	50.2%
Torunlar GYO	104,800	2,314	---	---	42%	5%	118.30	AL	104.80	12.9%
Rönesans Gayrimenkul Yatırım Ortaklığı	61,632	1,361	---	---	35%	1%	310.10	AL	186.20	66.5%
Kaynak: Deniz Yatırım Strateji ve Araştırma Bölümü hesaplamaları										
			84.0%	72.2%						

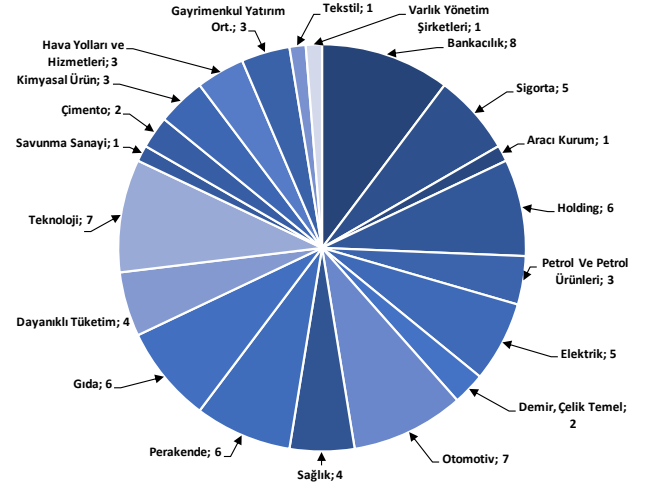
Strateji ve Araştırma Bölümü kapsamındaki hisselerle ait öneri dağılımı

Araştırma öneri dağılımı



Kaynak: Deniz Yatırım Strateji ve Araştırma Bölümü

Araştırma kapsamı sektörel dağılımı



Kaynak: Deniz Yatırım Strateji ve Araştırma Bölümü

Haftalık takvim

Haftalık Takvim, 11 - 17 Mayıs 2026						
Tarih	Gün	Saat	Ülke	Olay	Beklenti	Önceki
11 Mayıs	Pazartesi	10:00	TR	Perakende Ticaret (Yıllık)	--	15.60%
		17:00	ABD	Mevcut Konut Satışları	4.06m	3.98m
		17:00	ABD	Mevcut Konut Satışları (Aylık)	2.40%	-3.60%
12 Mayıs	Salı	12:00	EUR	ZEW Ekonomik Hissiyatı	--	-20.4
		15:30	ABD	TÜFE (Aylık)	0.60%	0.90%
		15:30	ABD	TÜFE (Yıllık)	3.70%	3.30%
13 Mayıs	Çarşamba	10:00	TR	Cari İşlemler Dengesi	-9.63b	-7.50b
		12:00	EUR	GSYİH (Çeyreklik)(M.A.)	0.10%	0.10%
		12:00	EUR	GSYİH (Yıllık)(M.A.)	0.80%	0.80%
		12:00	EUR	Sanayi Üretimi (Mevsimsellikten Arındırılmış) (Aylık)	0.40%	0.40%
		12:00	EUR	Sanayi Üretimi (Yıllık)	-1.70%	-0.60%
		12:00	EUR	İstihdam (Çeyreklik)	--	0.20%
		12:00	EUR	İstihdam (Yıllık)	--	0.70%
		15:30	ABD	ÜFE (Aylık)	0.50%	0.50%
		15:30	ABD	Çekirdek ÜFE (Aylık)	0.30%	0.10%
		15:30	ABD	ÜFE (Yıllık)	5.00%	4.00%
		15:30	ABD	Çekirdek ÜFE (Yıllık)	4.30%	3.80%
14 Mayıs	Perşembe	10:00	TR	Konut Satışları	--	113.4k
		10:00	TR	Konut Satışları (Yıllık)	--	-2.10%
		14:30	TR	Yabancı Net Tahvil Yatırımı	--	-\$282m
		14:30	TR	Yabancı Net Hisse Senedi Yatırımı	--	-\$228m
		15:30	ABD	İthalat Fiyat Endeksi (Aylık)	1.00%	0.80%
		15:30	ABD	İthalat Fiyat Endeksi (Yıllık)	--	2.10%
		15:30	ABD	İhracat Fiyat Endeksi (Aylık)	--	1.60%
		15:30	ABD	İhracat Fiyat Endeksi (Yıllık)	--	5.60%
		15:30	ABD	İşsizlik Başvurusu Başvuruları	205k	200k
		15:30	ABD	Perakende Satışlar (Aylık)	0.50%	1.70%
		15:30	ABD	Çekirdek Perakende Satışlar (Aylık)	0.60%	1.90%
15 Mayıs	Cuma	10:00	TR	Beklenen Enflasyon (Gelecek 12 Ay)	--	23.39%
		11:00	EUR	ECB Ekonomik Bülteninin Yayımlanması		
		11:00	TR	Merkezi Hükümet Bütçe Dengesi	--	-229.9b
		15:30	ABD	Empire State İmalat Endeksi	8	11
		16:15	ABD	Sanayi Üretimi (Aylık)	0.20%	-0.50%
		16:15	ABD	Kapasite Kullanım Oranı	75.80%	75.70%
16 - 17 Mayıs	Hafta sonu					

*(M.A.):Mevsimsellikten arındırılmış

Kaynak: Bloomberg, Deniz Yatırım Strateji ve Araştırma

Yasal Uyarı

Bu rapor/e-posta içerisinde yer alan değerlendirmeler Deniz Yatırım Menkul Kıymetler A.Ş. tarafından, güvenilir olduğuna inanılan kaynaklardan elde edilen bilgi ve veriler kullanılarak genel nitelikte hazırlanmıştır. Raporunda yer alan ifadeler, mali durumunuz ile risk ve getiri tercihlerinize uygun olmayabilir ve hiçbir şekilde alış veya satış yapılması yönünde yönlendirme olarak değerlendirilmemelidir. Deniz Yatırım, bu bilgilerin doğru, eksiksiz ve değişmez olduğunu garanti etmemektedir. Bu sebeple, okuyucuların, bu raporlardan elde edilen bilgilere dayanarak hareket etmeden önce, bilgilerin doğruluğunu teyit etmeleri önerilir ve bu bilgilere dayanarak aldıkları kararlarda sorumluluk okuyucuların kendilerine aittir. Bilgilerin eksikliği ve yanlışlığından Deniz Yatırım hiçbir şekilde sorumlu tutulamaz. Ayrıca, Deniz Yatırım ve DenizBank Finansal Hizmetler Grubu çalışanları ve danışmanlarının, herhangi bir şekilde bu rapor/e-posta içerisinde yer alan bilgiler dolayısıyla ortaya çıkabilecek, doğrudan veya dolaylı zararlarla ilgili herhangi bir sorumluluğu yoktur. Burada yer alan bilgiler sermaye piyasası aracına yönelik bir yatırım tavsiyesi, alım-satım önerisi ya da getiri vaadi değildir ve yatırım danışmanlığı kapsamında yer almamaktadır. Yatırım Danışmanlığı hizmeti; yetkili kuruluşlar tarafından imzalanacak yatırım danışmanlığı sözleşmesi çerçevesinde kişilerin risk ve getiri tercihleri dikkate alınarak kişiye özel sunulmaktadır. Buradaki içeriğin hiçbir bölümü Deniz Yatırım Menkul Kıymetler A.Ş.'nin yazılı izni olmadan çoğaltılamaz, hiçbir şekilde ortamda yayımlanamaz, alıntı yapılamaz ve kullanılamaz. Sadece burada yer alan bilgilere dayanarak yatırım kararı verilmesi beklentilerinize uygun sonuçlar doğurmayabilir.

© DENİZ INVEST 2026

Derecelendirme

Deniz Yatırım Analistleri, her hisse senedi için bir veya birden fazla değerlendirme yöntemi kullanarak 12 aylık hedef değerler (fiyatlar) ve buna bağlı olarak potansiyel getirileri hesaplamaktadır. 12 ay derecelendirme sistemimiz; AL, TUT ve SAT olmak üzere 3 farklı genel yatırım tavsiyesi içerir.

AL: Hisse senedinin gelecek 12 ay toplam potansiyel getirisinin en az %20 ve üzerinde oluşması şeklindeki değerlendirme ifade etmektedir.

TUT: Hisse senedinin gelecek 12 ay toplam potansiyel getirisinin %0-20 aralığında oluşması şeklindeki değerlendirme ifade etmektedir.

SAT: Hisse senedinin gelecek 12 ay toplam potansiyel getirisinin %0'dan daha düşük seviyelerde oluşması şeklindeki değerlendirme ifade etmektedir.

Derecelendirme	Potansiyel Getiri (PG), 12-ay
AL	≥%20
TUT	%0-20
SAT	≤%0

Kaynak: Deniz Yatırım

Deniz Yatırım Analistleri, hisse senetlerini; potansiyel katalizörler, tetikleyici gelişmeler, riskler ile piyasa, sektör ve rakip firma gelişmeleri ışığında değerlendirmektedir. Analistlerimiz, genel yatırım tavsiyesinin kamuoyuyla paylaşılmasını takip eden süreçte hisse senetlerini titizlikle yakından takibe devam etmekte; ancak, hisse senedi fiyatındaki dalgalanmalardan ötürü değerler, derecelendirme sistemimizdeki sınırları aştığı takdirde, hisse senedi hakkında sundukları tavsiyeyi değiştirmemeyi ve/veya Gözden Geçirme (GG) sürecine almayı tercih edebilirler. Olası Gözden Geçirme (GG) durumunda, analistlerimiz açısından derecelendirme ve/öneri güncelleme noktasında herhangi bir zaman kısıtlaması kesinlikle söz konusu değildir. Kimi durumlarda, değerlendirme açısından, matematiksel olarak yükseliş potansiyeli veya düşüş riskinin doğması durumunda, analistlerimiz, AL-TUT-SAT önerilerinin dışında, sektör ve şirket ile ilgili genel gidişatı ve son gelişmeleri gözetenerek derecelendirmeye temel oluşturan potansiyel getiri seviyelerinin dışında önerilerde bulunma haklarını saklı tutarlar. Bu gibi durumlarda, bahse konu şirket(ler)in, içerisinde buldukları sektörün genel koşulları, muhtemel risk ve getiri başlıkları, açıklanan son finansallarındaki parametreler, politik ve jeopolitik gibi farklı birçok girdi gözetilerek değerlendirilme bulunabilir. Analistlerimiz, AL-TUT-SAT önerilerini belirlerken, sadece matematiksel değerlerin gözetildiği, mekanik bir süreç yürütmemektedirler.