

günlük bülten

Tarih	BIST 100	Endeks değişim	İşlem hacmi, mio TRY	Hacim değişim
14.05.2026	14645	0.3%	160,837	-16.7%
13.05.2026	14598	-1.2%	193,088	-13.4%
12.05.2026	14780	-2.3%	222,952	-9.4%
11.05.2026	15134	0.5%	245,971	4.8%
08.05.2026	15063		234,729	

Tarih	BIST 100	Endeks değişim	İşlem hacmi, mio USD	Hacim değişim
14.05.2026	323	0.3%	3,547	-16.7%
13.05.2026	322	-1.3%	4,260	-11.4%
12.05.2026	326	-2.4%	4,920	-5.4%
11.05.2026	334	0.2%	5,430	4.5%
08.05.2026	333		5,194	

Kaynak: Deniz Yatırım Strateji ve Araştırma Bölümü hesaplamaları

Piyasa özeti					
Yerel piyasa	Kapanış	Önceki	Değişim	Yıl başlangıcı	Değişim
BIST 30	16653	16630	0.1%	12224	36.2%
BIST 100	14645	14598	0.3%	11262	30.0%
USDTRY	45.43	45.42	0.0%	42.96	5.8%
EURTRY	53.08	53.21	-0.3%	50.52	5.1%
GBPTRY	61.03	61.46	-0.7%	57.92	5.4%
Sepet kur	49.26	49.32	-0.1%	46.74	5.4%
2y TR tahvil	42.37%	42.49%	-12	36.84%	553
10y TR tahvil	34.47%	34.55%	-8	28.96%	551
AOFM	40.00%	40.00%	0	38.00%	200
5y CDS	235	234	1	204	30
FX	Kapanış	Önceki	Değişim	Yıl başlangıcı	Değişim
EURUSD	1.1669	1.1711	-0.4%	1.1746	-0.7%
GBPUSD	1.3403	1.3523	-0.9%	1.3475	-0.5%
USDJPY	158.37	157.86	0.3%	156.71	1.1%
Emtia	Kapanış	Önceki	Değişim	Yıl başlangıcı	Değişim
Ons altın, USD	4,652	4,689	-0.8%	4,319	7.7%
Ons gümüş, USD	83.53	87.55	-4.6%	71.66	16.6%
Brent, USD	105.72	105.63	0.1%	60.85	73.7%
Global endeksler	Kapanış	Önceki	Değişim	Yıl başlangıcı	Değişim
Dow Jones	50063	49693	0.7%	48063	4.2%
S&P 500	7501	7444	0.8%	6846	9.6%
Nasdaq Comp.	26635	26402	0.9%	23242	14.6%
DAX	24456	24137	1.3%	24490	-0.1%
FTSE 100	10373	10325	0.5%	9931	4.4%

Kaynak: Deniz Yatırım Strateji ve Araştırma Bölümü hesaplamaları

En çok yükselenler & düşenler (BIST 100)

En çok yükselenler	Hisse kodu	Son kapanış	Gün değ.	Hacim, mio TRY
Mia Teknoloji	MIATK	49.94	10.0%	2,741
Sarkuysan	SARKY	34.22	10.0%	1,399
Fenerbahçe	FENER	3.48	7.7%	765
Europower Enerji Ve Otomasyon Teknoloji	EUPWR	64.15	7.6%	1,810
Şekerbank	SKBNK	14.75	7.4%	958
Çvk Maden İşletmeleri	CVKMD	43.50	6.9%	1,818
En çok düşenler	Hisse kodu	Son kapanış	Gün değ.	Hacim, mio TRY
Destek Finans Faktoring	DSTKF	1,963.00	-10.0%	46
Ral Yatırım Holding	RALYH	292.50	-9.7%	853
Doğan Holding	DOHOL	23.40	-4.6%	415
Tekfen Holding	TKFEN	144.20	-3.0%	462
Şişe Cam	SISE	49.02	-2.9%	4,067
Alarko Holding	ALARK	97.60	-2.8%	465

5 Yıllık Ülke Risk Primi (CDS) (baz puan)



Piyasa yorumu:

Bu sabah karışık açılış ve sonrasında 14600 – 14780 arasında işlem aktivitesi bekliyoruz.

Dün endeks +0.32% değişimle 14.645 seviyesinde kapattı. İşlem hacmi yüksek seviyede gerçekleşti.

Günlük Bültenimizin ilerleyen sayfalarında detaylı şekilde görebileceğiniz Seçilmiş İndikatörler Puanlama Sistemimize göre bugün öne çıkan ilk 5 hisse senedi: **FENER, COLA, CIMSA, CVKMD ve GARAN**. İlgili sayfada sistemimizin metodolojisini ve uyarı notunu okumanızı önemle belirtmek isteriz.

Son iş günü kapanışına göre, eşit dağıtım oranı ile oluşturulan Deniz Yatırım Model Portföyümüz günlük bazda %0.76, BIST 100 endeksi ise %0.32 seviyelerinde performans sergilemiştir.

Strateji ve Araştırma Bölümümüzün hazırladığı teknik takip bültenine ulaşmak için lütfen aşağıdaki başlığa tıklayınız.

[BIST Teknik Takip Bülteni, 15.05.2026](#)

Bugünün haberleri:

Piyasa gelişmesi

- BIST Hacim Takip Analizleri (Hacim Avcıları)
- Yabancı Payı
- GYO Sektörü: Nisan ayı TÜİK konut satışları / sınırlı olumlu
- Sektör Raporu: Otomotiv Sektörü
- 2026-II Enflasyon Raporu

Hisse senetleri

- MEDTR: İstanbul İl Sağlık Müdürlüğü İhalesi Hakkında/ sınırlı olumlu

Piyasa notu

ABD piyasalarında teknoloji hisselerinin öncülüğünde pozitif seyir izlenirken, yatırımcıların odağında Trump'ın Pekin temasları ve açıklanan makroekonomik veriler yer aldı. Çin'de temaslarını sürdüren ABD Başkanı Donald Trump, Çin Devlet Başkanı Şi Cinping ile ikili ve heyetler arası görüşmeler gerçekleştirdi. Beyaz Saray tarafından yapılan açıklamada, Trump ve Şi'nin Hürmüz Boğazı'nın açık kalması ve İran'ın nükleer silaha sahip olmaması konusunda mutabık kaldığı belirtildi.

Trump ayrıca, Şi'nin Amerikan uçak üreticisi Boeing'den 200 uçak satın alınmasını kabul ettiğini açıkladı. Buna rağmen Boeing hisseleri günü %4,7 düşüşle tamamlarken, ABD'nin yaklaşık 10 Çinli şirketin Nvidia'nın H200 çipini satın almasına onay verdiğine yönelik haber akışı sonrasında Nvidia hisseleri %4,4 yükseldi.

Makroekonomik veri tarafında ise ABD'de perakende satışlar Nisan ayında aylık bazda %0,5 artış göstererek beklentilere paralel gerçekleşti. Satışlardaki en güçlü artış, Orta Doğu'daki gerilimlerin etkisiyle yükselen petrol fiyatlarına bağlı olarak benzin istasyonlarında görüldü. Aynı dönemde ithalat fiyat endeksi aylık %1,9, ihracat fiyat endeksi ise %3,3 artarak beklentilerin üzerinde gerçekleşti. İlk kez işsizlik maaşı başvurusunda bulunanların sayısı ise 9 Mayıs ile biten haftada 12 bin kişi artışla 211 bine yükselerek piyasa beklentilerini aştı.

Yurt içinde ise BIST 100 endeksi güne %0,09 yükselişle 14.611 puandan başlarken, günü %0,32 artışla 14.644 puandan tamamladı. İşlem hacmi 160,8 milyar TL ile 7 Nisan'dan bu yana en düşük seviyede gerçekleşti. Bankacılık endeksi %1,37, sanayi endeksi %0,92 yükselirken, sektör endeksleri arasında en güçlü performans %3,86 ile bilişim sektöründe görüldü. En zayıf sektör ise %8,76 düşüşle finansal kiralama ve faktoring oldu. BIST 100 kapsamında en fazla yükselen hisse %10 ile Mia Teknoloji olurken, en fazla düşen hisse %10 ile Destek Finans Faktoring oldu. Günün en yüksek işlem hacmine sahip hisseleri ise Sasa Polyester, Türk Hava Yolları ve Astor Enerji olarak sıralandı.

TCMB'nin yayımladığı yılın ikinci Enflasyon Raporu'nda, 2026 yılı için daha önce %16 olarak açıklanan ara hedef %24'e revize edilirken, yıl sonu enflasyon tahmini %26 olarak korundu. TCMB Başkanı Fatih Karahan toplantıda enflasyona ilişkin yukarı yönlü risklerin belirgin olduğunu vurgularken, savaşın süresi, etkileri ve ekonomik aktivite üzerinde yaratabileceği yavaşlamanın belirsizlik unsuru olmaya devam ettiğini ifade etti. Fatih Karahan, "Pandemi sonrası dönemde "betimsel risk anlatımı" ve "senaryolara" yer veren merkez bankalarının sayısı artış göstermekte. Bu bağlamda biz de içinden geçtiğimiz yüksek belirsizlik ortamında "tahmin aralığı iletişimine" ara vermenin yerinde bir yaklaşım olduğunu değerlendiriyoruz" ifadelerini kullandı.

Haftanın son işlem gününde yurt içinde merkezi yönetim bütçe dengesi ve piyasa katılımcıları anketi takip edilecek. Mart ayında bütçe açığı 229,9 milyar TL olurken, son 12 aylık bütçe açığı 1 trilyon 508 milyar TL ile GSYH'nin %2,3'üne geriledi. İlk üç aylık dönemde toplam bütçe açığı 420 milyar TL'ye yükselirken, Orta Vadeli Program'da 2026 yılı bütçe açığı tahmini 2 trilyon 712 milyar TL seviyesinde bulunuyor. Son piyasa katılımcıları anketinde yıl sonu TÜFE beklentisi %25,38'den %27,53'e yükselirken, 12 ay sonrası enflasyon beklentisi de %22,17'den %23,39'a çıktı. Aynı ankette yıl sonu USD/TL beklentisi 50,9685'ten 51,2285'e, 12 ay sonrası USD/TL beklentisi ise 52,6965'ten 53,6195'e yükseldi.

Türkiye'nin 2 yıllık tahvil faizi 12 baz puan azalışla %42,37'e, 10 yıllık tahvil faizi ise 8 baz puan azalışla %34,47 seviyesine geriledi. USD/TL kuru ise bu sabah itibarıyla 45,54 seviyesinde işlem görüyor.

Piyasa gelişmesi

BIST Hacim Takip Analizleri (Hacim Avcıları)

- Yıl başından bu yana ortalama hacim uzaklığının üzerinde kalan ilk 5 hisse; **SASA 68.4%, KRDM, 65.4%, VAKBN 43.4%, ASTOR 40.1%, SISE 20.3%** olurken hacim uzaklığının altında kalan 5 hisse ise; **KCHOL -57.7%, TUPRS -59%, PGSUS -63.9%, ASELS -65.4%, DSTKF -97.3%** olarak karşımıza çıkmaktadır.
- BIST30 içerisinde TL bazlı işlem hacmi en yüksek ilk 5 hisse sırasıyla; **15,653 milyon TL ile SASA, 10,403 milyon TL ile THYAO, 10,193 milyon TL ile ASTOR, 9,419 milyon TL ile AKBNK, 6,185 milyon TL ile ISCTR** şeklindedir.
- Söz konusu hisselerin TL bazlı yıl başından bugüne ortalama işlem hacimleri sırasıyla; **9,296 milyon TL ile SASA, 16,396 milyon TL ile THYAO, 7,275 milyon TL ile ASTOR, 9,209 milyon TL ile AKBNK, 9,587 milyon TL ile ISCTR** şeklindedir.
- Söz konusu hisselerin yıl başından bugüne ortalama hacimlerine uzaklıkları son kapanışları itibarıyla sırasıyla; **SASA için 68.4%, THYAO için -36.6%, ASTOR için 40.1%, AKBNK için 2.3%, ISCTR için -35.5%** şeklindedir.
- 2026 maksimum hacim seviyesine en yakın ilk 5 hisse sırasıyla; **-43.9% ile VAKBN, -51% ile KRDM, -57.6% ile ASTOR, -57.7% ile SASA, -58.6% ile FROTO** şeklindedir.
- 2026 maksimum hacim seviyesine en uzak ilk 5 hisse sırasıyla; **-84.2% ile PETKM, -85.7% ile TUPRS, -87.4% ile ASELS, -88.1% ile PGSUS, -99.1% ile DSTKF** şeklindedir.
- 2026 minimum hacim seviyesine en yakın ilk 5 hisse sırasıyla; **0% ile DSTKF, 0% ile ASELS, 13.4% ile KCHOL, 67.8% ile TOASO, 73% ile GUBRF** yer almaktadır.
- 2026 minimum hacim seviyesine en uzak ilk 5 hisse sırasıyla; **1331.5% ile SASA, 945.8% ile VAKBN, 625.6% ile KRDM, 549.7% ile EREGL, 476.6% ile ASTOR** olarak karşımıza çıkmaktadır.

Yabancı Payı

BIST şirketlerine ait yabancı payı değişimleri

- Bugün günlük bazda yabancı oranı en çok artan hisseler; **ONCSM %3.5, IZENR %1.84, ECOGR %1.69, BRSAN %1.66, DUNYH %1.63** olurken en çok azalan hisseler; **TRILC %-5.55, PASEU %-2.01, FORMT %-1.67, POLHO %-1.67, PSGYO %-1.46** olarak gerçekleşmiştir.
- Son 10 gün içinde yabancı oranında artış görülen hisseler; **SOKM 10 gün, YGGYO 10 gün, ULUUN 10 gün, TRGYO 10 gün, LOGO 10 gün** olarak karşımıza çıkmaktadır.
- Son 10 gün içinde yabancı oranında azalış görülen hisseler; **BALSU 10 gün, TAVHL 10 gün, ISFIN 10 gün, GARAN 10 gün, FROTO 10 gün** olarak karşımıza çıkmaktadır.
- Yabancı payı, bir önceki kapanışa göre %34.58 seviyesine işaret etmekte.
- Yabancı pay adedi ise, bir önceki kapanışa göre %17.81 seviyesinde yer almaktadır.

Endeksler, sektörler ve Araştırma Kapsamımız bazında sıcaklık haritaları

BIST 100 endeksi sıcaklık haritası									
AEFES %-1.4	AGHOL %-0.1	AKBNK %1.1	AKSA %0.4	AKSEN %-2.6	ALARK %-2.8	ALTNY %-0.2	ANSGR %1.8	ARCLK %-1.1	ASELS %0.7
ASTOR %0.0	BALSU %2.7	BIMAS %1.8	BRSAN %2.9	BRYAT %0.7	BSOKE %1.8	BTCIM %2.3	CANTE %0.0	CCOLA %-0.5	CIMSA %1.6
CVKMD %6.9	CWENE %2.9	DAPGM %6.3	DOAS %1.2	DOHOL %-4.6	DSTKF %-10.0	ECILC %3.7	EFOR %-2.0	EKGYO %1.7	ENERY %0.1
ENJSA %0.4	ENKAI %1.7	EREGL %-1.9	EUPWR %7.6	EUREN %0.4	FENER %7.7	FROTO %0.0	GARAN %1.7	GENIL %-0.7	GESAN %6.3
GLRMK %0.6	GRSEL %2.2	GRTHO %1.1	GSRAY %0.0	GUBRF %3.0	HALKB %4.3	HEKTS %2.0	ISCTR %0.8	ISMEN %0.9	IZENR %-1.1
KCHOL %0.0	KLRHO %-0.7	KONTR %0.9	KRDMD %0.1	KTLEV %3.0	KUYAS %0.1	MAGEN %-0.2	MAVI %-1.4	MGROS %3.4	MIATK %10.0
MPARK %0.6	OBAMS %0.8	ODAS %0.0	OTKAR %0.2	OYAKC %0.5	PAHOL %2.4	PASEU %1.6	PATEK %1.3	PETKM %-1.2	PGSUS %0.8
PSGYO %-1.4	QUAGR %-2.4	RALYH %-9.7	REEDR %1.6	SAHOL %0.6	SARKY %10.0	SASA %3.4	SISE %-2.9	SKBNK %7.4	SOKM %2.8
TABGD %0.4	TAVHL %1.3	TCELL %0.4	THYAO %0.6	TKFEN %-3.0	TOASO %3.2	TRALT %-0.5	TRENJ %-0.6	TRMET %-2.7	TSKB %1.8
TTKOM %-1.7	TUKAS %1.1	TUPRS %1.1	TUREX %0.7	TURSG %1.3	ULKER %1.0	VAKBN %-1.1	VESTL %0.6	YKBNK %1.0	ZOREN %0.6

Kaynak: Deniz Yatırım Strateji ve Araştırma hesaplamaları

BIST 30 endeksi sıcaklık haritası									
AEFES %-1.4	AKBNK %1.1	ASELS %0.7	ASTOR %0.0	BIMAS %1.8	DSTKF %-10.0	EKGYO %1.7	ENKAI %1.7	EREGL %-1.9	FROTO %0.0
GARAN %1.7	GUBRF %3.0	ISCTR %0.8	KCHOL %0.0	KRDMD %0.1	MGROS %3.4	PETKM %-1.2	PGSUS %0.8	SAHOL %0.6	SASA %3.4
SISE %-2.9	TAVHL %1.3	TCELL %0.4	THYAO %0.6	TOASO %3.2	TRALT %-0.5	TTKOM %-1.7	TUPRS %1.1	VAKBN %-1.1	YKBNK %1.0

Kaynak: Deniz Yatırım Strateji ve Araştırma hesaplamaları

Endeks ve sektörler bazında sıcaklık haritası									
XU100 %0.3	XU030 %0.1	XU050 %0.2	XBANK %1.4	XUTUM %0.5	XUMAL %-0.6	XBANA %0.4	XBLSM %3.9	XELKT %0.2	XFINK %-8.8
XGIDA %0.6	XGMYO %-1.3	XHARZ %0.6	XHOLD %-0.5	XILTM %0.0	XINSA %2.3	XKAGT %2.3	XKMYA %1.3	XKOBİ %0.7	XKURY %0.6
XMADN %0.2	XMANA %0.2	XMESY %1.0	XSGRT %1.1	XSPOR %2.6	XTAST %1.1	XTCRT %1.7	XTEKS %2.2	XTMTU %0.9	XTRZM %1.8
XTUMY %1.0	XUHIZ %1.2	XULAS %0.7	XUSIN %0.9	XUSRD %0.7	XUTEK %1.4	XYORT %1.1	XYUZO %0.8	XAKUR %1.6	XUGRA %0.9

Kaynak: Deniz Yatırım Strateji ve Araştırma hesaplamaları

Araştırma kapsamımızdaki şirketler için sıcaklık haritası									
AGESA %-0.2	AKBNK %1.1	AKCNS %0.6	AKGRT %0.5	AKSA %0.4	AKSEN %-2.6	ALARK %-2.8	ALBRK %2.3	ALFAS %7.1	ALKIM %2.2
ANHYT %0.0	ANSGR %1.8	ARCLK %-1.1	ARMGD %-1.2	ASELS %0.7	AYGAZ %-1.9	AZTEK %1.3	BIGCH %-2.0	BIMAS %1.8	BIOEN %-0.4
BIZIM %-0.1	BRISA %2.9	CCOLA %-0.5	CIMSA %1.6	DOAS %1.2	DOHOL %-4.6	EBEBK %0.6	EKGYO %1.7	ENJSA %0.4	ENKAI %1.7
EREGL %-1.9	FROTO %0.0	GARAN %1.7	GLCVY %0.5	GWIND %0.4	HALKB %4.3	HEKTS %2.0	HTTBT %1.1	INDES %4.2	ISCTR %0.8
ISMEN %0.9	KAREL %0.5	KCHOL %0.0	KLKIM %1.8	KORDS %3.5	KRDMD %0.1	LKMNH %0.5	LOGO %2.5	MAVI %-1.4	MEDTR %1.7
MGROS %3.4	MPARK %0.6	OFSYM %-1.0	OTKAR %0.2	PETKM %-1.2	PGSUS %0.8	RGYAS %7.9	SAHOL %0.6	SELEC %-3.3	SISE %-2.9
SOKM %2.8	TABGD %-0.4	TAVHL %1.3	TCELL %0.4	THYAO %0.6	TOASO %3.2	TRGYO %2.0	TSKB %1.8	TTKOM %-1.7	TTRAK %-0.5
TUPRS %1.1	TURSG %1.3	ULKER %1.0	VAKBN %-1.1	VESBE %0.3	VESTL %0.6	YATAS %1.7	YKBNK %1.0		

Kaynak: Deniz Yatırım Strateji ve Araştırma hesaplamaları

GYO Sektörü: Nisan ayı TÜİK konut satışları / sınırlı olumlu

Türkiye genelinde konut satış sayısı Nisan ayında bir önceki yılın aynı ayına göre %2,6 oranında artarak 126 bin 808 oldu. Konut satış sayısının en fazla olduğu iller sırasıyla 23 bin 852 ile İstanbul, 11 bin 680 ile Ankara ve 7 bin 215 ile İzmir olurken, en az olduğu iller sırasıyla 51 ile Ardahan, 56 ile Hakkari ve 110 ile Tunceli ve Gümüşhane olarak gerçekleşti.

Kapsamlı rapor için link | [TÜİK Konut Satışları – Nisan 2026](#)

Sektör Raporu: Otomotiv Sektörü

Zorlu koşullar, farklı hikayeler

FROTO / TUT – Hedef Fiyat: 121,40 TL (12-ay)

TOASO / AL – Hedef Fiyat: 451,00 TL (12-ay)

Küresel otomotiv sektörü 2025'i, pandemi sonrası toparlanmanın tamamlandığı ve elektrifikasyon dönüşümünde kritik adımların atıldığı bir dönem olarak geride bırakmıştır. İçten yanmalı motorlardan elektrikli araçlara geçiş süreci küresel gündemdeki ağırlığını korurken, Türkiye otomotiv sektörü satış adetlerinde tarihi rekorların kırıldığı, ancak, artan rekabetle kârlılığın baskılandığı bir yılı tamamlamıştır. 2026 yılının ilk çeyreğine ait veriler, pazarın daha temkinli bir seyre işaret ettiğini göstermektedir. Bununla birlikte, 28 Şubat 2026 tarihinde Orta Doğu'da başlayan jeopolitik kriz; enerji, lojistik ve ham madde (alüminyum ve petrokimya ürünleri) maliyetlerini etkileyerek sektör gündeminin merkezine oturmuştur. Bu raporumuzla birlikte sektörün son durumunu ele alırken, Araştırma kapsamımızdaki şirketlere yönelik öngörülerimizi paylaşıyor olacağız.

- 2025, küresel otomobil satışlarının sınırlı büyüme kaydettiği, ancak, pazar payı dengelerinin değiştiği bir yıl olmuştur. Küresel araç satışları %1,9'luk artışla toplamda 88,7 milyon adet seviyesine ulaşmıştır. Bu büyüme Çin ve Hindistan gibi gelişmekte olan pazarların dinamizmi ile desteklenirken; Avrupa ve Kuzey Amerika gibi olgun pazarlar durağan bir seyir izlemiştir. Türkiye pazarı ise satış adetlerini %10,5 büyütürken 1.368.400 adetle tarihi bir rekora imza atmıştır.
- 2025'ten alınan görünümle küresel otomotiv satışlarında beklentiler 2026 yılında yatay seyre işaret etmekte. Biz, yurt içinde, 2026 yılı Strateji Raporumuzda yer verdiğimiz düşüncelerimizi korumaya devam ediyoruz. Yüksek faiz ortamına rağmen, 2024 ve 2025'te çeşitli nedenler dolayısıyla göremediğimiz zayıflamanın etkilerini artık görmeyi beklemiyoruz. Zorlu piyasa koşullarına rağmen son iki yılda 1,2-1,3 milyon bandında gerçekleşen araç satışlarında artık 1 milyon seviyesinin bir baz oluşturduğu kanaatindeyiz. Ancak, artan rekabetin marjlar üzerindeki baskısını kısmen azaltmasını beklediğimiz bu yılda; hem devam eden rekabet hem de 28 Şubat 2026 tarihinde başlayan jeopolitik kriz; enerji, lojistik ve ham madde maliyetlerinde artış olarak karşımıza çıkmaktadır.

Makro tahminlerimiz ve modellerimizde yaptığımız revizyon neticesinde;

- ✓ Ford Otosan için 132,16 TL olan 12-aylık hedef fiyatımızı 121,40 TL'ye revize ediyor, önerimiz ise TUT yönünde koruyoruz. Hisse, 2026 tahminlerimize göre 7,9x F/K ve 6,7x FD/FAVÖK çarpanlarıyla işlem görmektedir.
- ✓ Tofaş için 368,00 TL olan 12-aylık hedef fiyatımızı 451,00 TL'ye revize ediyor, önerimiz ise AL yönünde koruyoruz. Hisse, 2026 tahminlerimize göre 10,1x F/K ve 9,8x FD/FAVÖK çarpanlarıyla işlem görmektedir.

Riskler. i) artan rekabet ii) ramp-up süreçlerinin planlanandan uzun sürmesi iii) savaşın yarattığı maliyet artışı iv) devam eden yüksek faiz ortamı sektör değerlendirmemiz açısından başlıca risk unsurları konumunda bulunuyor.

Kapsamlı rapor için link | [Sektör Raporu: Otomotiv Sektörü](#)

Piyasa Gelişmesi: 2026-II Enflasyon Raporu

TCMB Başkanı Karahan 3 yıllık enflasyon ara hedeflerini açıkladı

- Türkiye Cumhuriyet Merkez Bankası (TCMB) Başkanı Fatih Karahan, yılın ikinci Enflasyon Raporu'nun tanıtımı amacıyla İstanbul Finans Merkezi'ndeki Türkiye Cumhuriyet Merkez Bankası Yerleşkesi'nde düzenlenen bilgilendirme toplantısında konuştu.
- Küresel büyüme görünümüne ilişkin beklentilerin jeopolitik gelişmelerin etkisiyle zayıfladığını belirten Karahan, bu nedenle, 2026 yılı için dış talep varsayımlarını aşağı yönde güncellediklerini ifade etti.
- İkinci güncellemelerinin petrol ve ithalat fiyatlarıyla ilgili olduğunu dile getiren Karahan, "Jeopolitik gerilimin bir sonucu olarak petrol fiyatlarında kuvvetli artışlar gözlemlendi. Sürecin seyrine ilişkin belirsizlik devam etmekle birlikte petrol fiyatlarının yıl içinde kademeli olarak azalacağını varsaydık." diye konuştu. Karahan, bu çerçevede, petrol fiyatlarıyla beraber ithalat fiyatlarına ilişkin varsayımlarını belirgin şekilde yukarı yönlü güncellediklerini söyledi.
- Bunlara ek olarak, gıda fiyatları varsayımlarını gerçekleşme ve tarımsal emtia fiyatlarındaki görünüm kaynaklı olarak yükselttiklerini kaydeden Karahan, "Tahminlerimizi oluştururken, para politikası duruşunun önceki rapor dönemine göre daha uzun süre daha sıkı kaldığı bir görünüm esas aldık. Ayrıca, ekonomi politikalarındaki eşgüdümün de devam edeceği varsayımını yansıttık." ifadelerini kullandı.
- Geçen yılın üçüncü Enflasyon Raporu toplantısında, ara hedeflerin değiştirilmesinin ancak rapor dönemleri arasında olağanüstü güncellemeler olması halinde mümkün olacağını iletişimini yaptıklarını belirten Karahan, şu ifadeleri kullandı: **"Mevcut rapor döneminde, yaşanan olağandışı jeopolitik gelişmelerin etkisiyle varsayım setimizde olağanüstü güncellemeler yapmış olduk. Dolayısıyla bu dönemde ara hedeflerimizde güncellemeye gitmek durumunda kaldık. Bu doğrultuda, 2026 yılı ara hedefimizi %24'e, 2027 yılı ara hedefimizi %15'e, 2028 yılı ara hedefimizi ise %9 seviyesine yükselttik."**
- **Fatih Karahan**, "Pandemi sonrası dönemde "betimsel risk anlatımı" ve "senaryolara" yer veren merkez bankalarının sayısı artış göstermekte. Bu bağlamda biz de içinden geçtiğimiz yüksek belirsizlik ortamında "tahmin aralığı iletişimine" ara vermenin yerinde bir yaklaşım olduğunu değerlendiriyoruz. Dolayısıyla bu rapor döneminde bir iletişim revizyonu eşliğinde, baz senaryo altında nokta tahminlerimizi ve kurul tarafından öne çıktığı değerlendirilen risk unsurlarını paylaşıyoruz. Enflasyonun 2026 yıl sonunda yüzde 26, 2027 yıl sonunda ise yüzde 15 olarak gerçekleşeceğini tahmin ediyoruz. Enflasyonun 2028 yıl sonunda yüzde 9'a geriledikten sonra orta vadede enflasyon hedefi olan yüzde 5 seviyesinde istikrar kazanacağını öngörüyoruz."
- "Çekirdek enflasyon oranları şimdilik daha ılımlı bir seyir izliyor. Bundan sonraki süreçte savaşın gelişimi, enerji nakliyatındaki aksamaların boyutu ve süresi belirleyici olacak. Savaşın başından bu yana küresel anlamda para politikalarının ilk tepkisi sınırlı oldu. Buna karşın gelişmiş ülkelerde beklenen faiz indirimlerinin ötelendiğini ve bazılarında faiz artışı olasılıklarının da piyasa fiyatlamalarına yansımaları görüyoruz. ABD Merkez Bankasının yüksek olasılıkla yıl boyunca politika faizini değiştirmeyeceği fiyatlanırken, Avrupa Merkez Bankasının ise yılın ikinci yarısında politika faizini artırması bekleniyor." ifadelerini kullandı.
- Fatih Karahan, son dönem enflasyon gelişmelerinde etkili olan bir diğer unsurun gıda fiyatları olduğunu belirterek, yılın ilk aylarında gıda grubunun enflasyona artırıcı yönde katkıda bulunduğunu, Kasım'da sert düşüş gösteren sebze fiyatlarının olumsuzla dönen hava koşulları sonucunda Ocak ve Şubat aylarında belirgin biçimde yükseldiğini söyledi.

Haber için detaylı link: [Anadolu Ajansı](#)

Hisse senetleri

MEDTR: İstanbul İl Sağlık Müdürlüğü İhalesi Hakkında/ sınırlı olumlu

Şirket'in, İstanbul İl Sağlık Müdürlüğü tarafından gerçekleştirilen "KHHB-4'e Bağlı Sağlık Tesislerinin İhtiyacı Olan 2026 Yılı Cihaza Bağlı Sarf Malzeme Alımı" konulu ihaleye katılım sağladığı duyurulmuştur. İhaleye verilen teklif tutarı 19.295.000,00 TL olup, 14/05/2026 tarihi itibarıyla teklif verilen tutarın tamamının Şirket lehine sonuçlandığı bildirilmiştir.

Şirket'in 2025 yıl sonu hasılatının %0,67'sine denk gelen ihalenin kazanımını gelecek dönem finansallarına sağlayacağı katkı dolayısıyla MEDTR payları açısından sınırlı olumlu olarak değerlendirmekteyiz.

KAP haberleri

TURSG

Şirketimizin çoğunluk pay sahibi TVF Finansal Yatırımlar A.Ş. tarafından Şirketimize iletilen açıklama aşağıda paylaşılmaktadır.

14 Mayıs 2026 tarihli özel durum açıklamasını takiben gerçekleştirilen talep toplama işlemi sonucunda, tüm payları Türkiye Varlık Fonu mülkiyetinde bulunan TVF Finansal Yatırımlar A.Ş., Türkiye Sigorta Anonim Şirketi'nin ("Türkiye Sigorta") çıkarılmış sermayesinin %81,1'ine tekabül eden toplam 8.110.171.892,96 TL nominal değerli payların, 500.000.000 TL nominal değerli kısmının ("Paylar") (çıkartılmış sermayeye oranı %5,00), hızlandırılmış talep toplama yöntemi ile Türkiye dışında yerleşik kurumsal yatırımcılara borsa dışında satış işlemi ("İşlem"), pay başına 13,50 TL bedel üzerinden toplam 6.750.000.000 TL karşılığında gerçekleştirilmiştir. Yatırımcılardan gelen yoğun talep üzerine, işlem boyutu talep toplama sırasında toplam 50.000.000 TL nominal tutarında artırılmıştır.

İşlem'in tamamlanmasının 15 Mayıs 2026 tarihinde (olağan kapanış koşullarına tabi olmak üzere) borsa dışında gerçekleşmesi beklenmekte olup söz konusu işlemlerin tamamlanmasının ardından ek açıklama yapılacaktır.

İşlem kapsamında önceki açılış fiyatına göre yaklaşık %7,4'lik bir iskonto ile satış fiyatı pay başına 13,50 TL olarak belirlenmiş olup, brüt hasılat yaklaşık 6,750,000,000 TL olarak gerçekleşmiştir.

İşlem, Türkiye dışında yerleşik kurumsal yatırımcılara borsa dışında pay satışı yoluyla gerçekleştirilmiştir. İşlem kapsamında Citigroup Global Markets Limited ("Citi") ve JP Morgan Securities plc ("JP Morgan") müşterek küresel koordinatörler ve talep toplayıcılar (Joint Global Coordinators and Bookrunners) ("Küresel Koordinatörler") sıfatıyla hizmet vermişlerdir.

İşlem kapsamında, Paylar'ın tamamının satılması halinde, TVF Finansal Yatırımlar A.Ş.'nin Türkiye Sigorta'daki doğrudan pay sahipliğinin %76,10 olması, Türkiye Sigorta'nın halka açıklık oranının ise %23,90 olması beklenmektedir.

İşlem sonrasında TVF Finansal Yatırımlar A.Ş.'nin mülkiyetinde bulunmaya devam edecek Türkiye Sigorta payları için, birtakım mutata istisnalar ve Küresel Koordinatörler'in her birinin izni ile gerçekleştirilecekler hariç olmak kaydıyla, işlem'in tamamlanmasını takip eden 90 günlük süre için devretmeme ve satmama taahhüdü (lock-up) verilmiştir.

EUPWR

Şirketimizin %60 oranında pay sahibi olduğu ve Girişim Elektrik A.Ş.'nin dolaylı bağlı ortaklığı olan Peak PV Solar Teknolojileri A.Ş.'nin paylarının halka arz edilmesine yönelik çalışmalar kapsamında, Sermaye Piyasası Kurulu düzenlemeleri çerçevesinde hazırlanan başvuru dosyası Sermaye Piyasası Kurulu'na 14.05.2026 tarihinde sunulmuştur.

Söz konusu halka arz işleminin, sermaye artırım kapsamında ihraç edilecek payların halka arz edilmesi ve mevcut ortaklara ait payların ortak satışı yöntemiyle yatırımcılara sunulması suretiyle gerçekleştirilmesi planlanmaktadır.

Halka arz başvurusu kapsamında hazırlanan izahname ve ilgili dokümanlar, Peak PV Solar Teknolojileri A.Ş. ile halka arzda yetkili aracı kurum olan Ak Yatırım Menkul Değerler A.Ş.'nin internet sitelerinde yatırımcıların erişimine açılacaktır.

Şirketimizin bağlı ortaklığının halka arz sürecine ilişkin gelişmeler, sermaye piyasası mevzuatı çerçevesinde kamuoyu ve yatırımcılarımızla paylaşılmaya devam edilecektir.

GUBRF

Gübretaş Maden Yatırımları A.Ş.'nin Faz-1 kapasite artışı ve Faz-2 tesis yatırımlarına ilişkin 13.05.2026 tarihli özel durum açıklamamızda ihale sürecinin sonuçlanmasına ve bağlı ortaklığımızın Yönetim Kurulunca Gübretaş Maden Yatırımları A.Ş. Genel Müdürlüğü'nün sözleşme işlemlerine yönelik yetkilendirilmesine ilişkin duyuru yapılmıştı.

Gübretaş Maden Yatırımları A.Ş. Genel Müdürlüğü ile ihaleyi kazanan teklif sahibi arasında inşaat taahhüt işlerine yönelik sözleşme 14.05.2026 (bugün) itibarıyla imzalanmıştır.

Kar Payı Ödemeleri													
Hisse Kodu	Özet Bilgi	Dağıtım Tarihi	Kapanış Fiyatı (TL)	Brüt (TL)	Net (TL)	Teorik Fiyat (TL)	Kar Payı Verimi	XU030 Ağırlık	XU030'a Yüzdesele Etkisi	XU030'a Puansal Etkisi	XU100 Ağırlık	XU100'e Yüzdesele Etkisi	XU100'e Puansal Etkisi
KRGYO	Kar payı	15.05.2026	2.84	0.04	0.04	2.80	1.35%	Yok	Etkisi bulunmuyor	Etkisi bulunmuyor	Yok	Etkisi bulunmuyor	Etkisi bulunmuyor
MTRKS	Kar payı	15.05.2026	24.26	0.20	0.17	24.06	0.82%	Yok	Etkisi bulunmuyor	Etkisi bulunmuyor	Yok	Etkisi bulunmuyor	Etkisi bulunmuyor

Kaynak: Deniz Yatırım Strateji ve Araştırma, Rasyonet, KAP

Pay geri alımları									
Tarih	Hisse	Şirket	Bulunduğu endeks	Sektör	Alınan pay senedi	Fiyat aralığı (TL)	Nominal değer	Sermaye oranı (%)	
14.05.2026	MAVI	Mavi Giyim	XU100:IS	Tekstil, Entegre	200,000	42,94 - 43,24	13,712,000	1.73%	

Baz alınan hisseler Deniz Yatırım Strateji ve Araştırma Bölümü araştırma kapsamıdır.

Haftalık Genel Kurul Takvimi					
11.May.26	12.May.26	13.May.26	14.May.26	15.May.26	
DCTTR	BESLR	ASELS	ATLAS	AVPGY	
ORMA	BIGCH	DGNMO	AVGYO	BRMEN	
	KRSTL	KIMMR	BOSSA	BULGS	
	PNLSN	EUREN	DGATE	CVKMD	
	UNLU	FRMPL	DESPC	GMTAS	
		ENTRA	DOGUB	KOCMT	
		KOTON	EKOS	LMKDC	
		MRSHL	GLYHO	LUKSK	
			INDES	NIBAS	
			KOPOL	PETKM	
			MTRYO	QUAGR	
			VESBE	SONME	
			VESTL	SNPAM	
				TATEN	
				TRGYO	
				ZOREN	

Kaynak: Deniz Yatırım Strateji ve Araştırma, KAP

Gerçekleşmesi beklenen sermaye artışları

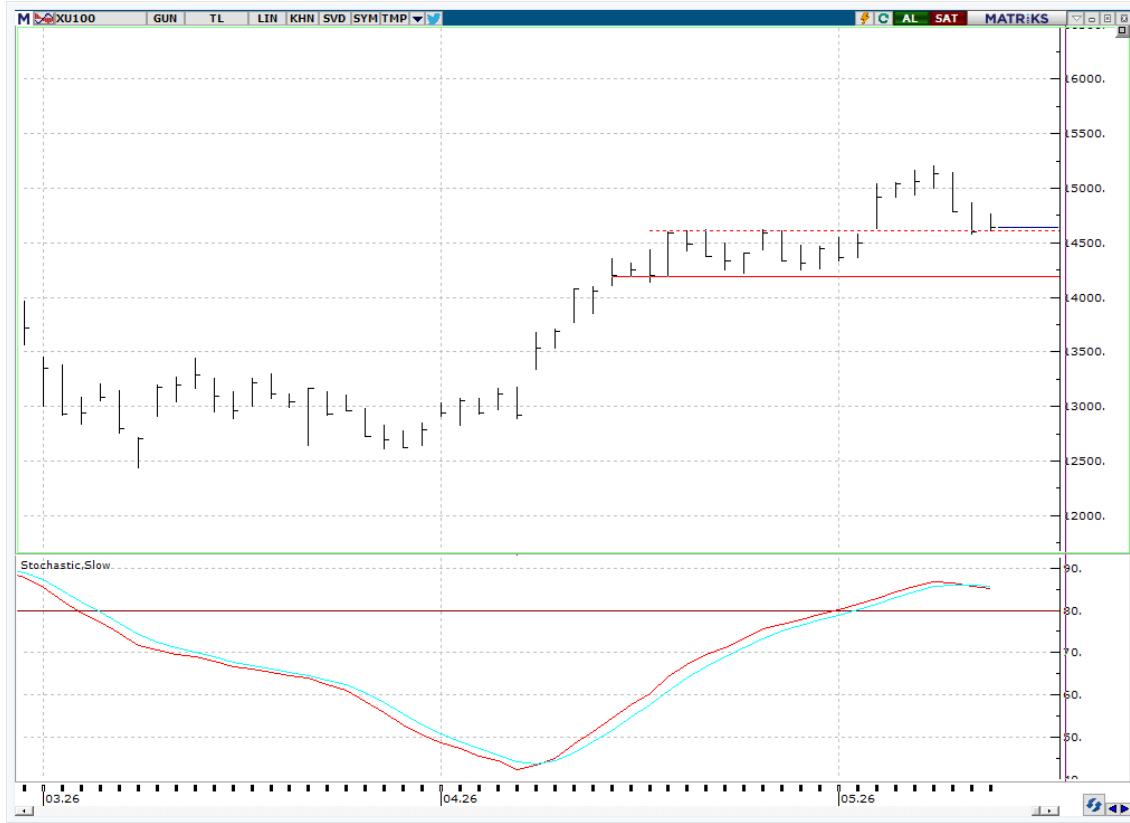
Hisse senedi	Bedelli (%)	Bedelsiz (Temettü)	Bedelsiz (Temettü, %)	Bedelsiz (İç Kaynaklardan)	Bedelsiz (İç Kaynaklardan, %)	Bedelli (Nominal)	Bedelli Fiyatı	Sermaye
A1YEN				545,000,000	991			600,000,000
ALKLC				1,344,000,000	1,200			112,000,000
ARZUM	100					600,000,000	1	600,000,000
BAGFS	1,000					1,350,000,000	1	135,000,000
BIMAS				600,000,000	100			600,000,000
BLUME								174,710,256
BMSTL				150,000,000	100			150,000,000
BTCIM								5,580,000,000
BUCIM	167			2,500,000,000	167	2,500,000,000	1	1,500,000,000
CONSE	100					771,000,000	1	771,000,000
CVKMD	170					2,380,000,000	1	1,400,000,000
DMSAS	50					100,000,000	1	200,000,000
DSTKF				5,596,666,667	1,679			333,333,333
EFOR								2,178,000,000
ENTRA	19			1,845,000,000	100	350,550,000	1	1,845,000,000
EPLAS	150					285,922,835	1	190,615,223
FRIGO				555,795,050	189	147,102,475		294,204,950
GOODY				1,250,000,000	463			270,000,000
GZNMI				650,000,000	1,000			65,000,000
HEDEF				1,050,544,101	54			1,949,455,899
HUBVC	200					560,000,000	1	280,000,000
IDGYO	250					375,000,000	1	150,000,000
IHLAS	200					3,000,000,000	1	1,500,000,000
IMASM	115					1,063,750,000	1	925,000,000
ISGSY				414,951,159	488			85,048,841
IZINV				232,487,544	1,328			17,512,456
KONTR	200					2,600,000,000	1	1,300,000,000
KRTEK	300					105,301,495	1	35,100,498
KTLEV		4,930,000,000	238					2,070,000,000
LYDYE								1,891,070
MEGAP	100					275,000,000	1	275,000,000
MEGMT				2,650,000,000	1,000			265,000,000
MERCN				380,741,892	200			190,370,946
MIATK								494,000,000
ODINE				1,339,500,000	1,212			110,500,000
ONRYT				188,490,000	300			62,830,000
OSTIM				206,500,000	35			590,000,000
PKART				277,250,000	1,219			22,750,000
REEDR				2,850,000,000	300			950,000,000
RUBNS				737,550,000	900			81,950,000
RYGYO	50			5,000,000,000	250	1,000,000,000	1	2,000,000,000
RYSAS	100			2,000,000,000	100	2,000,000,000	1	2,000,000,000
SAMAT	200					224,800,000	1	112,400,000
SDTTR				580,000,000	1,000			58,000,000
SEGYO	250					2,033,888,208	1	813,555,283
SEKFK	100					100,000,000	1	100,000,000
SKBNK	40					1,000,000,000	1	2,500,000,000
SKYLP								9,500,000
SMART								31,862,500
TDGYO	200					138,000,000	1	69,000,000
TRHOL	300			30,000,000	100	90,000,000	1	30,000,000
TURSG		10,000,000,000	100					10,000,000,000
ULUFA				540,000,000	100			540,000,000
VKGYO				950,000,000	28			3,450,000,000
VRGYO	100					820,000,000	1	820,000,000
YEOTK		208,632,380	59	266,367,620	75			355,000,000
YESIL	200					1,290,000,000	1	645,000,000
YKSLN	100					250,000,000	1	500,000,000

Tabloda yer alan veriler gerçekleşecek olan bedelsiz ve bedelli sermaye artırımlarının tamamını kapsamayabilir. Kullanılan yazılım programı bilgileri sisteme girildiğinde güncelleme gerçekleşmektedir. Son açıklanan sermaye artırımları yer almamıştır. Yatırımcılar, nihai kararlarını mutlak surette KAP üzerinden gerçekleştirecekleri kontroller ile kendileri vermelidir.

Teknik yorum

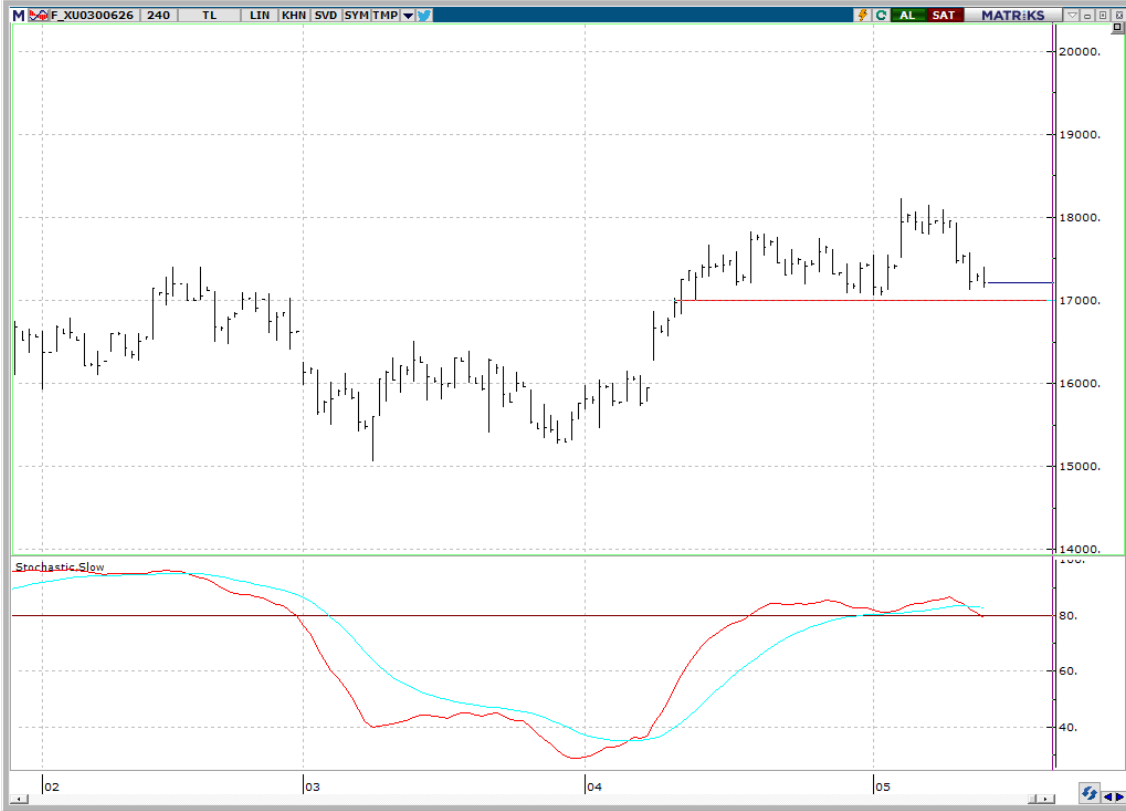
BIST 100 endeksi

Dün endeks +0.32% değişimle 14644.70 seviyesinde kapattı. İşlem hacmi yüksek seviyede gerçekleşti. 14600 kritik destek seviyesinden tepki alımları gözlemlendiğimiz endeks pozitif kapanış gerçekleştirdi. Bugün de 14600 kritik destek olarak görüyoruz ve bu seviye altında tekrardan satış baskısı görme riskini göz ardı etmiyoruz. Bu durumda yeni işlem bandı 14200 – 14600 olur görüşünderiz. 5 g Ort. 14843,86 22 g. Ort. 14528.47 seviyesindeler. Destek olarak 14500 ve 14600, direnç olarak 14780 ve 14920 takip ediyoruz. Bu sabah karışık açılış ve sonrasında 14600– 14780 arasında işlem aktivitesi bekliyoruz.



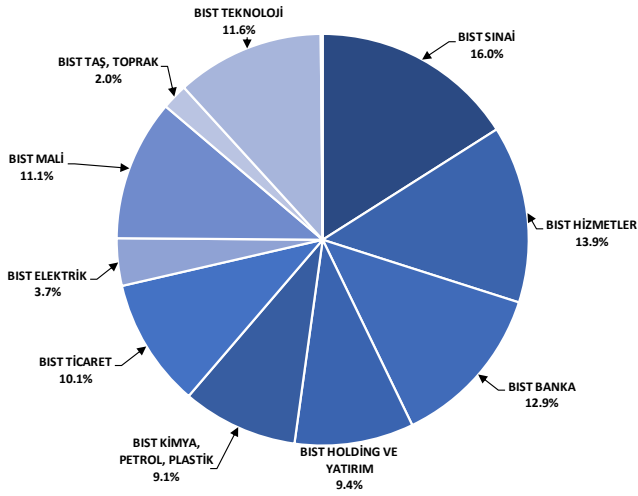
VIOP- X30Y vade teknik analiz

Dün vadeli endeks -0.19% değişimle günü 17210.00 seviyesinde kapattı. İşlem hacmi yüksek seviyede gerçekleşti. Vadeli endekste gün içerisinde tepki alımları gözlemlese de negatif kapanış gerçekleştirdi. Kısa vadeli ana destek seviyesi 17000 – 17100 olarak takip etmeye devam ediyoruz ve bu seviyeden / yaklaştıkça tepki alımlarının gelebileceği düşüncesindeyiz. Kısa vadeli ilk direnç 17480. 5g. Ort. 17589.00 22 g. Ort. 17506.18 seviyesindedir. Destek olarak 17000 ve 17100, direnç olarak ise 17430 ve 17630 takip ediyoruz. Bu sabah karışık açılış ve sonrasında 17000 – 17430 arasında işlem aktivitesi bekliyoruz.



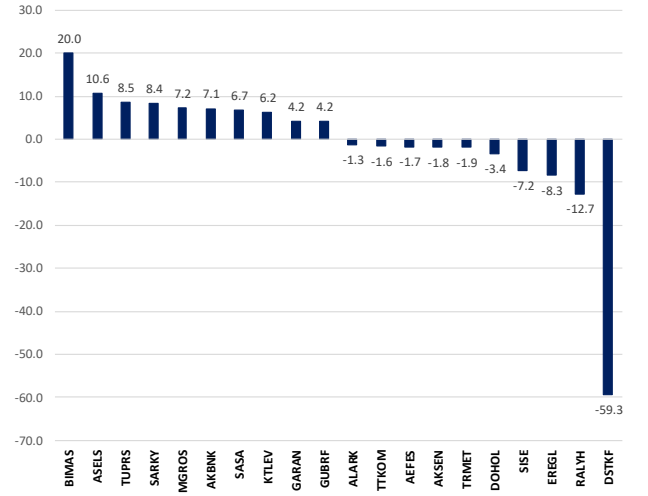
BIST 100 endeks ağırlıkları ve puan katkıları

BIST 100 Endeks Ağırlıkları



Kaynak: Deniz Yatırım Strateji ve Araştırma Bölümü hesaplamaları, Rasyonet

BIST 100 Endeksi Hisse Puan Katkıları



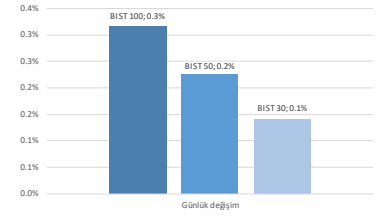
Kaynak: Deniz Yatırım Strateji ve Araştırma Bölümü hesaplamaları, Rasyonet

BIST endekslerine ait performansları

BIST Endeksleri	Endeks Açıklaması	14.05.2026	13.05.2026	Günlük değişim	31.12.2025	Yılı başlangıcından değişim
XU100	BIST 100	14645	14598	0.3%	11262	30%
XU30	BIST 30	16653	16630	0.1%	12224	36%
XU50	BIST 50	13032	13003	0.2%	9770	33%
XBANK	BIST BANKA	17110	16878	1.4%	16540	3%
XUTUM	BIST TÜM	18540	18449	0.5%	14189	31%
XUMAL	BIST MALİ	19485	19610	-0.6%	16355	19%
X030S	BIST 30 AĞIRLIK SINIRLAMALI 10	16911	16892	0.1%	12511	35%
X100S	BIST 100 AĞIRLIK SINIRLAMALI 10	14648	14601	0.3%	11264	30%
XBANA	BIST ANA	64767	64516	0.4%	51074	27%
XBLSM	BIST BÜLİŞİM	8564	8246	3.9%	5048	70%
XELKT	BIST ELEKTRİK	876	874	0.2%	661	33%
XFINK	BIST FİN. KİR. FAKTORİNG	54244	59453	-8.8%	18467	194%
XGIDA	BIST GIDA, İÇECEK	16839	16735	0.6%	12458	35%
XGMYO	BIST GAYRİMENKUL Y.O.	7062	7157	-1.3%	5761	23%
XHARZ	BIST HALKA ARZ	308292	306509	0.6%	158055	95%
XHOLD	BIST HOLDİNG VE YATIRIM	13769	13833	-0.5%	12962	6%
XILTM	BIST İLETİŞİM	2957	2958	0.0%	2460	20%
XINSA	BIST İNŞAAT	24215	23671	2.3%	17513	38%
XKAGT	BIST ORMAN, KAĞIT, BASIM	9261	9050	2.3%	6994	32%
XKMYA	BIST KİMYA, PETROL, PLASTİK	17386	17164	1.3%	12791	36%
XKOBİ	BIST KOBİ SANAYİ	51781	51436	0.7%	41041	26%
XKURY	BIST KURUMSAL YÖNETİM	13671	13586	0.6%	10147	35%
XKMDN	BIST MADENCİLİK	14556	14532	0.2%	12254	19%
XMANA	BIST METAL ANA	26979	26921	0.2%	17775	52%
XMESY	BIST METAL EŞYA, MAKİNA	29048	28753	1.0%	20196	44%
XSADA	BIST ADANA	49101	47521	3.3%	45008	9%
XSANK	BIST ANKARA	52885	52647	0.5%	33284	59%
XSANT	BIST ANTALYA	16916	16544	2.3%	12929	31%
XSBAL	BIST BALIKESİR	14457	14681	-1.5%	10280	41%
XSBR	BIST BURSA	24295	23718	2.4%	18316	33%
XSDNZ	BIST DENİZLİ	12125	11972	1.3%	9153	32%
XSGRT	BIST SİGORTA	84219	83337	1.1%	68993	22%
XSIST	BIST İSTANBUL	17841	17731	0.6%	15126	18%
XSIZM	BIST İZMİR	21337	21328	0.0%	17435	22%
XSKAY	BIST KAYSERİ	48767	48052	1.5%	37507	30%
XSKOC	BIST KOCAELİ	37065	36464	1.6%	27930	33%
XSKON	BIST KONYA	10527	10381	1.4%	11705	-10%
XSPOR	BIST SPOR	2028	1977	2.6%	2051	-1%
XSTRK	BIST TEKİRDAĞ	53185	51169	3.9%	45613	17%
XTAST	BIST TAŞ, TOPRAK	15722	15553	1.1%	12993	21%
XTCRT	BIST TİCARET	36059	35442	1.7%	26072	38%
XTEKS	BIST TEKSTİL, DERİ	4877	4772	2.2%	4818	1%
XTM25	BIST TEMETTÜ 25	18234	18085	0.8%	14345	27%
XTMTU	BIST TEMETTÜ	16681	16539	0.9%	12461	34%
XTRZM	BIST TÜRİZM	2041	2005	1.8%	1641	24%
XTUMY	BIST TÜM-100	73507	72815	1.0%	55617	32%
XUHZ	BIST HİZMETLER	13485	13328	1.2%	10560	28%
XULAS	BIST ULAŞTIRMA	37069	36795	0.7%	34500	7%
XUSIN	BIST SİNAİ	19107	18934	0.9%	14013	36%
XUSRD	BIST SÜRDÜRÜLEBİLİRLİK	19044	18904	0.7%	15017	27%
XUTEK	BIST TEKNOLOJİ	50476	49776	1.4%	28711	76%
XYLDZ	BIST YILDIZ	16641	16557	0.5%	12713	31%
XYORT	BIST MENKUL KIY.M.Y.O.	5121	5065	1.1%	4586	12%
XYUZ	BIST 100-30	23707	23518	0.8%	20567	15%
X10XB	BIST BANKA DIŞI LIKİT 10	19545	19391	0.8%	13694	43%
XAKUR	BIST ARACI KURUMLAR	138243	136096	1.6%	103445	34%
XLBNK	BIST LIKİT BANKA	15116	14940	1.2%	14849	2%
XTKIS	BIST TEKNOLOJİ AĞIRLIK SINIRLAMALI	44132	42874	2.9%	26097	69%

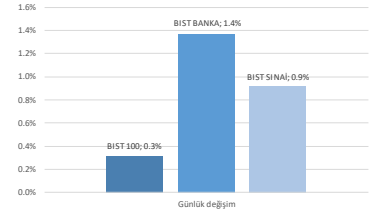
Kaynak: Deniz Yatırım Strateji ve Araştırma, Rasyonet

Seçilmiş BIST Endekslerine Ait Günlük Performanslar

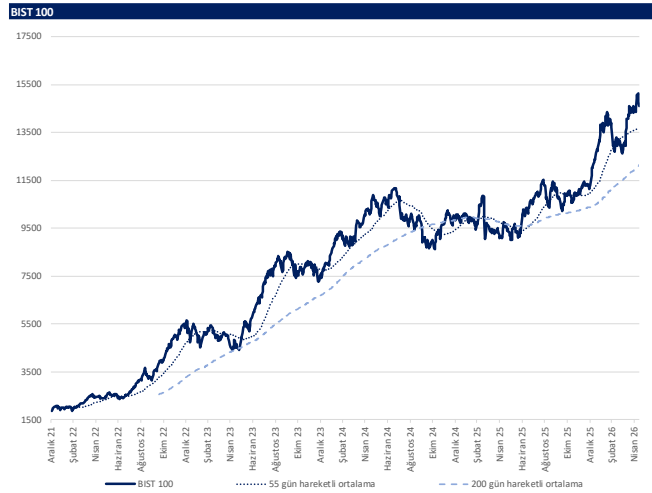


Kaynak: Deniz Yatırım Strateji ve Araştırma Bölümü hesaplamaları, Rasyonet

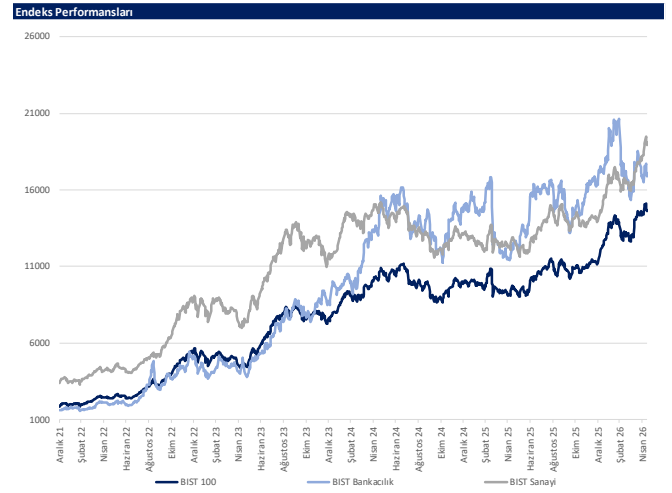
Seçilmiş BIST Endekslerine Ait Günlük Performanslar



Kaynak: Deniz Yatırım Strateji ve Araştırma Bölümü hesaplamaları, Rasyonet



Kaynak: Deniz Yatırım Strateji ve Araştırma, Rasyonet



Kaynak: Deniz Yatırım Strateji ve Araştırma, Rasyonet

Günlük bazda seçilmiş indikatörler puanlama sistemi



DENİZ YATIRIM STRATEJİ & ARAŞTIRMA | BİST 100 ENDEKSİ GÜNLÜK BAZDA SEÇİLMİŞ İNDİKATÖRLER PUANLAMA SİSTEMİ

Hissesimedi	Son kapanış	Önceki gün kapanış	Değişim	İşlem Hacmi (milyon)	RSI	MACD	İşlem Hacmi > 3 gün ort.	RSI > 5 gün ort.	RSI < 70.0	RSI > 30.0	MACD > 5 gün ort.	MACD > 0	Son Kapanış > 3 gün ort.	Önceki Puan	Puan
FENER	3.48	3.23	7.74%	764.84	61.85	0.13	✓	✓	✓	✓	✓	✓	✓	28.5	100.0
CCOLA	83.00	83.45	-0.54%	431.61	63.65	3.23	✓	x	✓	✓	✓	✓	✓	41.0	91.0
CIMSAA	55.50	54.65	1.56%	194.01	51.68	1.14	✓	✓	✓	✓	✓	✓	✓	28.5	91.0
CVKMD	43.50	40.70	6.88%	1,817.63	71.28	1.84	✓	x	✓	✓	✓	✓	✓	100.0	91.0
GARAN	133.70	131.50	1.67%	3,288.74	47.71	-0.25	✓	x	✓	✓	✓	✓	✓	16.0	91.0
SASA	3.01	2.91	3.44%	15,652.84	50.14	0.13	✓	x	✓	✓	✓	✓	✓	28.5	91.0
DAPGM	10.60	9.97	6.32%	1,335.52	45.43	-0.47	✓	✓	✓	✓	x	✓	✓	28.5	87.5
HALKB	41.18	39.50	4.25%	1,898.15	56.62	0.13	✓	✓	✓	✓	✓	✓	✓	28.5	87.5
İZENR	11.10	11.22	-1.07%	1,224.53	62.27	0.30	✓	✓	✓	✓	x	✓	✓	75.0	87.5
TURSG	14.75	14.56	1.30%	470.88	62.20	0.33	✓	✓	✓	✓	x	✓	✓	75.0	87.5
ERELG	39.74	40.50	-1.88%	5,414.04	70.36	2.52	✓	x	✓	✓	✓	✓	✓	58.0	83.0
AESA	11.01	10.97	0.36%	233.45	55.18	0.19	✓	x	✓	✓	✓	✓	✓	41.0	78.5
ARCLK	112.10	113.40	-1.15%	157.74	45.52	-0.20	✓	✓	✓	✓	✓	✓	✓	28.5	78.5
BRYAT	2,032.00	2,017.00	0.74%	149.30	42.35	-5.27	✓	x	✓	✓	x	✓	✓	28.5	78.5
TSKB	12.16	11.95	1.76%	210.78	52.04	0.06	+	x	✓	✓	✓	✓	✓	28.5	78.5
YAKBN	32.06	32.42	-1.11%	2,176.27	46.59	-0.37	✓	x	✓	✓	x	✓	✓	87.5	78.5
YKBNK	37.82	37.44	1.01%	5,914.28	51.75	0.35	✓	x	✓	✓	x	✓	✓	41.0	78.5
KUYAS	91.20	91.15	0.05%	530.52	63.43	2.12	x	✓	✓	✓	✓	✓	✓	100.0	75.0
MAGEN	68.10	68.25	-0.22%	381.23	66.36	2.61	x	✓	✓	✓	✓	✓	✓	75.0	75.0
AKBNK	72.35	71.55	1.12%	9,418.61	44.13	-0.59	✓	x	✓	✓	x	✓	✓	16.0	66.0
BTICM	6.29	6.15	2.28%	448.43	49.25	0.00	x	x	✓	✓	✓	✓	✓	28.5	66.0
GLNRM	193.20	192.00	0.62%	943.00	46.36	-0.73	x	x	✓	✓	✓	✓	✓	28.5	66.0
GRTHD	242.50	239.80	1.13%	161.14	46.48	-0.89	x	x	✓	✓	✓	✓	✓	16.0	66.0
KTEYL	128.80	125.00	3.04%	3,592.49	93.92	11.81	✓	✓	✓	✓	✓	✓	✓	91.0	66.0
OYAKC	23.02	22.90	0.52%	492.67	39.76	-0.28	x	x	✓	✓	✓	✓	✓	16.0	66.0
REDR	7.71	7.59	1.58%	221.21	50.12	0.06	✓	x	✓	✓	✓	x	✓	28.5	66.0
TABGD	282.50	283.50	-0.35%	177.50	68.46	7.04	✓	x	✓	✓	✓	✓	✓	100.0	66.0
TUREX	8.74	8.68	0.69%	223.93	51.83	0.26	+	x	✓	✓	x	✓	✓	28.5	66.0
TRALE	46.72	46.96	-0.51%	3,654.70	55.51	-0.15	x	✓	✓	✓	✓	✓	✓	87.5	62.5
ASTOR	335.00	335.00	0.00%	10,183.46	83.77	34.02	x	✓	✓	✓	✓	✓	✓	58.0	58.0
ALINY	17.26	17.29	-0.17%	491.23	54.58	0.66	x	x	✓	✓	✓	✓	✓	41.0	53.5
GURBP	608.00	590.50	2.96%	863.43	68.02	25.85	x	x	✓	✓	x	✓	✓	41.0	53.5
ISMEN	40.94	40.58	0.89%	341.79	43.05	-0.29	x	x	✓	✓	✓	✓	✓	16.0	53.5
KRDMD	42.80	42.76	0.09%	3,349.61	69.54	2.39	x	x	✓	✓	x	✓	✓	41.0	53.5
ODAS	7.80	7.80	0.00%	732.25	65.17	0.38	x	x	✓	✓	x	✓	✓	41.0	53.5
PETKM	26.20	26.52	-1.21%	1,112.05	67.83	1.29	x	x	✓	✓	✓	✓	✓	41.0	53.5
QUAGR	3.66	3.75	-2.40%	307.91	49.08	0.10	x	x	✓	✓	✓	✓	✓	28.5	53.5
RALYH	292.50	324.00	-9.72%	852.87	44.90	26.00	x	x	✓	✓	x	✓	✓	28.5	53.5
SKBNK	14.75	13.73	7.43%	958.14	74.03	0.61	x	x	✓	✓	x	✓	✓	41.0	53.5
TCELL	114.50	114.00	0.44%	1,468.23	49.36	0.96	x	x	✓	✓	x	✓	✓	28.5	53.5
TRNET	123.00	126.40	-2.69%	408.51	45.30	2.35	x	x	✓	✓	x	✓	✓	37.5	53.5
ECILC	87.00	83.90	3.69%	855.41	43.03	-3.82	x	x	✓	✓	✓	✓	✓	28.5	50.0
PASEU	110.60	108.90	1.56%	1,259.45	43.77	-3.14	x	x	✓	✓	✓	✓	✓	25.0	50.0
SOKM	53.25	51.80	2.80%	754.19	53.02	-0.17	x	✓	✓	✓	✓	✓	x	78.5	50.0
AEFES	20.42	20.70	-1.35%	783.05	61.32	0.63	x	x	✓	✓	x	✓	✓	91.0	50.0
EKYGY	20.36	20.02	1.70%	2,083.75	45.82	-0.03	x	x	✓	✓	x	✓	✓	28.5	41.0
ENKAH	103.70	102.00	1.67%	1,676.10	51.01	1.65	x	x	✓	✓	✓	✓	✓	28.5	41.0
ELPWB	64.15	59.60	7.63%	1,810.10	78.76	5.26	x	x	✓	✓	✓	✓	✓	58.0	41.0
FROTD	93.45	93.45	0.00%	1,665.38	33.81	-2.52	x	x	✓	✓	✓	✓	x	16.0	41.0
GESAN	64.50	60.70	6.26%	1,357.66	79.72	3.71	x	x	✓	✓	✓	✓	x	33.0	41.0
ISCTR	14.22	14.11	0.78%	6,184.77	48.79	0.06	x	x	✓	✓	✓	✓	✓	28.5	41.0
KCHOL	204.50	204.40	0.05%	2,608.56	51.23	2.15	x	x	✓	✓	✓	✓	✓	28.5	41.0
MAYI	43.14	43.76	-1.42%	260.69	51.88	0.60	x	x	✓	✓	✓	✓	✓	41.0	41.0
PAHOL	1.71	1.67	2.40%	791.28	58.58	0.04	x	x	✓	✓	✓	✓	✓	41.0	41.0
PAATEK	23.40	23.10	1.30%	774.69	55.93	1.26	x	x	✓	✓	✓	✓	✓	28.5	41.0
TOASO	310.50	301.00	3.16%	778.04	57.43	6.84	x	x	✓	✓	✓	✓	x	28.5	41.0
ULKER	127.10	125.80	1.03%	627.57	56.99	2.25	x	x	✓	✓	✓	✓	✓	28.5	41.0
VESTL	29.22	29.06	0.55%	181.70	54.36	0.11	x	x	✓	✓	x	✓	✓	41.0	41.0
ZORNE	3.29	3.27	0.61%	233.69	60.59	0.08	x	x	✓	✓	✓	✓	✓	41.0	41.0
DOAS	184.10	181.90	1.21%	275.17	49.36	-0.45	x	x	✓	✓	x	✓	✓	16.0	37.5
EUREN	5.08	5.06	0.40%	337.38	46.33	-0.00	x	✓	✓	✓	✓	✓	x	87.5	37.5
MIATK	49.94	45.40	10.00%	2,741.27	67.04	1.99	x	x	✓	✓	✓	✓	x	41.0	37.5
HEKTS	4.67	4.58	1.97%	3,932.34	75.00	0.38	x	x	✓	✓	✓	✓	x	33.0	33.0
AKSEN	82.80	85.10	-2.59%	518.92	49.86	1.78	x	x	✓	✓	x	✓	x	28.5	28.5
ALARK	97.60	100.40	-2.79%	465.39	57.77	2.46	x	x	✓	✓	✓	✓	✓	41.0	28.5
ASELS	415.50	412.75	0.67%	4,332.50	56.50	13.78	x	x	✓	✓	✓	✓	x	28.5	28.5
BALSU	14.62	14.24	2.67%	138.44	47.34	-0.07	x	x	✓	✓	✓	✓	x	16.0	28.5
BIMAS	414.00	406.50	1.85%	3,392.07	71.05	11.05	x	x	✓	✓	✓	✓	x	100.0	28.5
BRSAN	534.50	519.50	2.89%	1,831.63	44.80	1.82	x	x	✓	✓	x	✓	x	28.5	28.5
BSONE	37.06	36.40	1.81%	176.71	52.88	0.95	x	x	✓	✓	✓	✓	✓	28.5	28.5
CANTE	1.72	1.72	0.00%	760.22	47.67	0.02	x	x	✓	✓	✓	✓	✓	28.5	28.5
CWENE	39.46	38.34	2.92%	899.44	64.24	1.80	x	x	✓	✓	✓	✓	✓	41.0	28.5
DOHOL	23.40	24.52	-4.57%	415.24	56.44	0.82	x	x	✓	✓	✓	✓	x	83.0	28.5
EDTKF	1,963.00	2,181.00	-10.00%	45.68	34.67	68.46	x	x	✓	✓	✓	✓	✓	28.5	28.5
DFOR	12.44	12.70	-2.05%	965.60	57.19	0.61	x	x	✓	✓	✓	✓	x	41.0	28.5
ENRER	8.77	8.76	0.11%	150.20	42.92	-0.03	x	x	✓	✓	✓	✓	x	16.0	28.5
ENISA	118.10	117.60	0.43%	216.58	48.21	0.65	x	x	✓	✓	✓	✓	x	28.5	28.5
GRSEL	317.00	310.25	2.18%	141.96	50.71	0.22	x	x	✓	✓	✓	✓	✓	41.0	28.5
KONTR	9.40	9.32	0.86%	1,239.24	43.80	-0.05	x	x	✓	✓	✓	✓	x	28.5	28.5
MGRDS	724.00	700.00	3.43%	2,167.02	71.61	18.34	x	✓	✓	✓	✓	✓	=	100.0	28.5
OTKAR	372.75	372.00	0.20%	155.42	43.83	-2.05	x	x	✓	✓	x	✓	x	16.0	28.5
SAPOL	95.85	95.25	0.63%	2,399.96	47.03	0.18	x	x	✓	✓	✓	✓	x	28.5	28.5
SARKY	34.22	31.12	9.96%	1,399.15	71.02	0.49	x	x	✓	✓	✓	✓	✓	100.0	28.5
SISE	49.02	50.50	-2.93%	4,066.67	53.14	1.17	x	x	✓	✓	✓	✓	x	41.0	28.5
THYAO	305.75	304.00	0.58%	10,403.36	45.91	-0.79	x	x	✓	✓	✓	✓	x	16.0	28.5
TKFEN	144.20	148.60	-2.96%	461.55	61.65	11.19	x	x	✓	✓	x	✓	x	28.5	28.5
TRENI	92.30	92.90	-0.65%	157.89	45.69	-1.00	x	x	✓	✓	x	✓	x	28.5	28.5
TTKOM	63.65	64.75	-1.70%	486.63	50.29	0.73	x	x	✓	✓	✓	✓	x	41.0	28.5
TUKAS	2.66	2.63	1.14%	389.40	57.03	0.06	x	x	✓	✓	✓	✓	x	41.0	28.5
OBAMS	8.70	8.63	0.81%	713.65	60.70	0.12	x	x	✓	✓	x	✓	x	50.0	28.5
AGHOL	36.78	36.80	-0.05%	338.74	71.00	1.59	x	✓	✓	✓	x	✓	=	91.0	16.0
GENIL	8														

Son 90 güne ait dip-zirve analizi



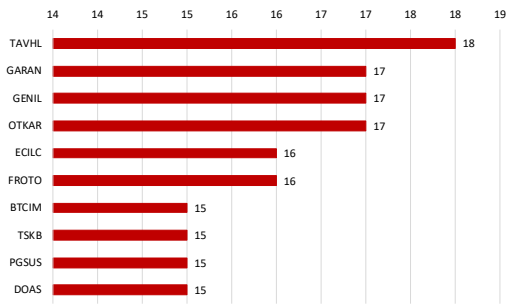
DENİZ YATIRIM STRATEJİ & ARAŞTIRMA | BIST 100 ENDEKSİ DİP-ZİRVE ANALİZİ

Hisse	Son kapanış	Öncesi kapanış	Değişim %	Son 90 gün zirvesi	Son 90 gün dip	Zirveye uzaklık	Dibe uzaklık	Zirveyi geçti mi?
AEFFES	20.42	20.70	-1.4%	21.72	16.04	6%	23%	x
AGHOL	36.78	36.80	-0.1%	36.80	26.96	0%	27%	x
AKBNK	72.35	71.55	1.1%	90.06	65.60	24%	9%	x
AKSA	11.01	10.97	0.4%	11.44	9.28	4%	16%	x
AKSEN	82.90	85.10	-2.6%	88.60	65.70	7%	21%	x
ALARK	97.60	100.40	-2.8%	111.94	84.05	15%	14%	x
ALTINY	17.26	17.29	-0.2%	19.48	14.29	13%	17%	x
ANSGR	30.94	30.40	1.8%	30.94	22.39	-	28%	✓
ARCLK	112.10	113.40	-1.1%	135.30	106.90	21%	5%	x
ASELS	415.50	412.75	0.7%	434.00	257.00	4%	38%	x
ASTOR	335.00	335.00	0.0%	339.50	116.40	1%	65%	x
BALSU	14.62	14.24	2.7%	17.57	13.91	20%	5%	x
BIMAS	414.00	406.50	1.8%	414.00	286.75	-	31%	✓
BRSAN	534.50	519.50	2.9%	769.50	489.25	44%	8%	x
BRYAT	2032.00	2017.00	0.7%	2401.78	1902.01	18%	6%	x
BSOKE	37.06	36.40	1.8%	39.50	16.99	7%	54%	x
BTCIM	6.29	6.15	2.3%	6.93	3.68	10%	41%	x
CANTE	1.72	1.72	0.0%	1.96	1.47	14%	15%	x
CCOLA	83.00	83.45	-0.5%	86.32	60.50	4%	27%	x
CIMSA	55.50	54.65	1.6%	59.00	44.34	6%	20%	x
CVKMD	43.50	40.70	6.9%	47.80	28.52	10%	34%	x
CWENE	39.46	38.34	2.9%	40.20	27.74	2%	30%	x
DAPGM	10.60	9.97	6.3%	15.40	9.97	45%	6%	x
DOAS	184.10	181.90	1.2%	224.40	175.57	22%	5%	x
DOHOL	23.40	24.52	-4.6%	24.64	18.02	5%	23%	x
DSTKF	1963.00	2181.00	-10.0%	2810.00	629.00	43%	68%	x
ECILC	87.00	83.90	3.7%	128.62	82.38	48%	5%	x
EFOR	12.44	12.70	-2.0%	27.80	5.34	123%	57%	x
EKGYO	20.36	20.02	1.7%	26.22	19.17	29%	6%	x
ENERY	8.77	8.76	0.1%	10.49	8.43	20%	4%	x
ENJSA	118.10	117.60	0.4%	127.00	89.02	8%	25%	x
ENKAI	103.70	102.00	1.7%	111.40	77.39	7%	25%	x
EREGL	39.74	40.50	-1.9%	41.26	24.44	4%	39%	x
EUPWR	64.15	59.60	7.6%	64.15	32.30	-	50%	✓
EUREN	5.08	5.06	0.4%	7.63	4.46	50%	12%	x
FENER	3.48	3.23	7.7%	3.68	2.56	6%	26%	x
FROTO	93.45	93.45	0.0%	129.84	93.45	39%	-	x
GARAN	133.70	131.50	1.7%	158.59	120.63	19%	10%	x
GENIL	8.91	8.97	-0.7%	12.45	7.17	40%	20%	x
GESAN	64.50	60.70	6.3%	64.50	43.56	-	32%	✓
GLRMK	193.20	192.00	0.6%	244.90	151.60	27%	22%	x
GRSEL	317.00	310.25	2.2%	396.12	294.84	25%	7%	x
GRTHO	242.50	239.80	1.1%	281.75	214.00	16%	12%	x
GSRAY	1.13	1.13	0.0%	1.35	1.02	19%	10%	x
GUBRF	608.00	590.50	3.0%	617.50	362.00	2%	40%	x
HALKB	41.18	39.50	4.3%	50.35	35.12	22%	15%	x
HEKTS	4.67	4.58	2.0%	4.83	2.80	3%	40%	x
ISCTR	14.22	14.11	0.8%	17.41	12.41	22%	13%	x
ISMEN	40.94	40.58	0.9%	49.11	38.16	20%	7%	x
IZENR	11.10	11.22	-1.1%	11.22	8.60	1%	23%	x
KCHOL	204.50	204.40	0.0%	215.93	176.40	6%	14%	x
KLRHO	105.60	106.30	-0.7%	658.50	101.20	524%	4%	x
KONTR	9.40	9.32	0.9%	14.43	7.71	54%	18%	x
KRDMD	42.80	42.76	0.1%	44.92	26.62	5%	38%	x
KTLEV	128.80	125.00	3.0%	128.80	23.46	-	82%	✓
KUYAS	91.20	91.15	0.1%	94.20	52.90	3%	42%	x
MAGEN	68.10	68.25	-0.2%	68.25	39.58	0%	42%	x
MAVI	43.14	43.76	-1.4%	48.17	39.00	12%	10%	x
MGRDS	724.00	700.00	3.4%	724.00	566.17	-	22%	✓
MIAATK	49.94	45.40	10.0%	49.94	34.90	-	30%	✓
MPARK	493.50	490.50	0.6%	495.00	394.00	0%	20%	x
OBAMS	8.70	8.63	0.8%	9.20	7.33	6%	16%	x
ODAS	7.80	7.80	0.0%	8.17	5.10	5%	35%	x
OTKAR	372.75	372.00	0.2%	530.00	359.75	42%	3%	x
OYAKC	23.02	22.90	0.5%	27.62	22.72	20%	1%	x
PAHOL	1.71	1.67	2.4%	1.80	1.45	5%	15%	x
PASEU	110.60	108.90	1.6%	175.00	103.30	58%	7%	x
PATEK	23.40	23.10	1.3%	26.88	17.30	15%	26%	x
PETKM	26.20	26.52	-1.2%	27.14	16.65	4%	36%	x
PGSUS	178.40	177.00	0.8%	224.00	173.60	26%	3%	x
PSGYO	3.45	3.50	-1.4%	3.54	2.07	3%	40%	x
QUAGR	3.66	3.75	-2.4%	4.17	2.45	14%	33%	x
RALYH	292.50	324.00	-9.7%	387.75	135.30	33%	54%	x
REEDR	7.71	7.59	1.6%	8.93	5.80	16%	25%	x
SAHOL	95.85	95.25	0.6%	110.82	87.49	16%	9%	x
SARKY	34.22	31.12	10.0%	51.60	21.68	51%	37%	x
SASA	3.01	2.91	3.4%	3.54	2.18	18%	28%	x
SISE	49.02	50.50	-2.9%	52.35	38.48	7%	22%	x
SKBNK	14.75	13.73	7.4%	14.75	7.38	-	50%	✓
SOKM	53.25	51.80	2.8%	70.00	48.00	31%	10%	x
TABGD	282.50	283.50	-0.4%	283.50	223.00	0%	21%	x
TAVHL	267.50	264.00	1.3%	366.75	264.00	37%	1%	x
TCELL	114.50	114.00	0.4%	127.50	98.30	11%	14%	x
THYAO	305.75	304.00	0.6%	347.75	276.75	14%	9%	x
TKFEN	144.20	148.60	-3.0%	157.00	68.60	9%	52%	x
TOASO	310.50	301.00	3.2%	325.80	252.00	5%	19%	x
TRALT	46.72	46.96	-0.5%	61.20	39.54	31%	15%	x
TRENI	92.30	92.90	-0.6%	122.00	89.20	32%	3%	x
TRMET	123.00	126.40	-2.7%	168.80	114.00	37%	7%	x
TSKB	12.16	11.95	1.8%	13.73	11.08	13%	9%	x
TTKOM	63.65	64.75	-1.7%	72.90	57.20	15%	10%	x
TUKAS	2.66	2.63	1.1%	2.96	2.24	2%	16%	x
TUPRS	253.50	250.75	1.1%	275.50	188.95	9%	25%	x
TUREX	8.74	8.68	0.7%	9.72	6.72	11%	23%	x
TURSG	14.75	14.56	1.3%	14.88	11.33	1%	23%	x
ULKER	127.10	125.80	1.0%	139.10	109.00	9%	14%	x
VAKBN	32.06	32.42	-1.1%	42.22	30.00	32%	6%	x
VESTL	29.22	29.06	0.6%	33.56	27.46	15%	6%	x
YKBNK	37.82	37.44	1.0%	44.02	32.72	16%	13%	x
ZOREN	3.29	3.27	0.6%	3.69	2.74	12%	17%	x

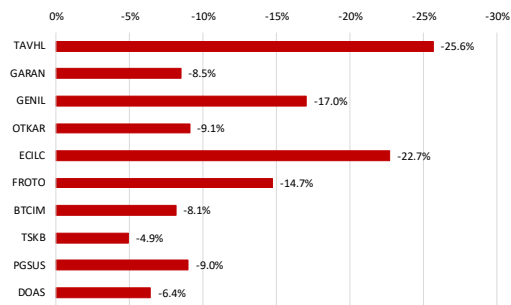
Kaynak: Deniz Yatırım Strateji ve Araştırma Bölümü hesaplamaları, Rasyonel

BIST 100 şirketlerinin son 1 ve 3 aydaki rölatif performans durumları

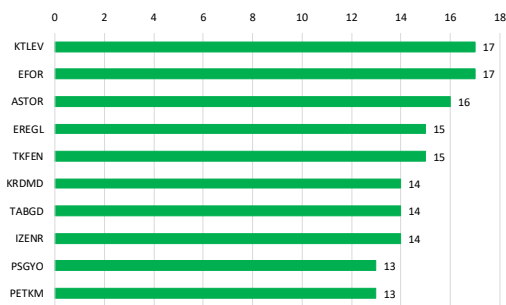
BIST 100'deki şirketlerin son 1 ay negatif rölatif performans gün sayısı



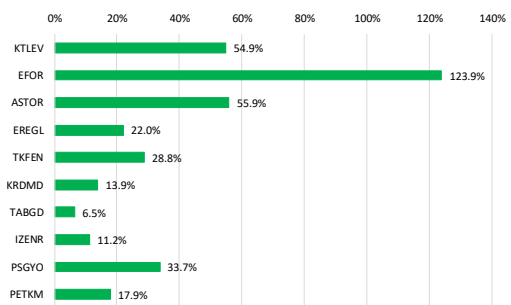
Soldaki grafikte yer alan şirketlerin son 1 ay rölatif performansı



BIST 100'deki şirketlerin son 1 ay pozitif rölatif performans gün sayısı

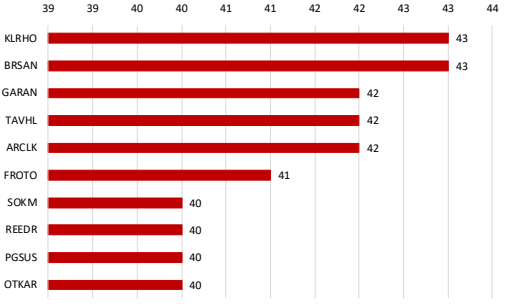


Soldaki grafikte yer alan şirketlerin son 1 ay rölatif performansı

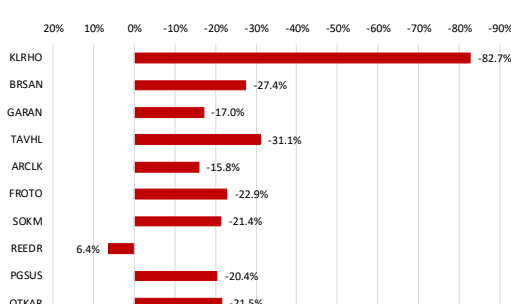


Kaynak: Deniz Yatırım Strateji ve Araştırma Bölümü hesaplamaları, Rasyonet

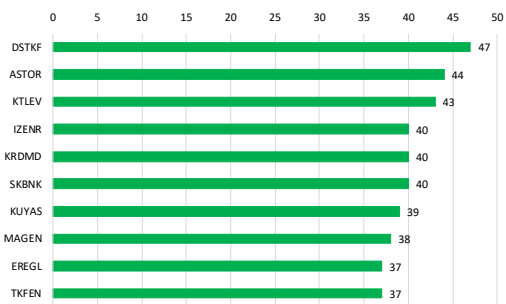
BIST 100'deki şirketlerin son 3 ay negatif rölatif performans gün sayısı



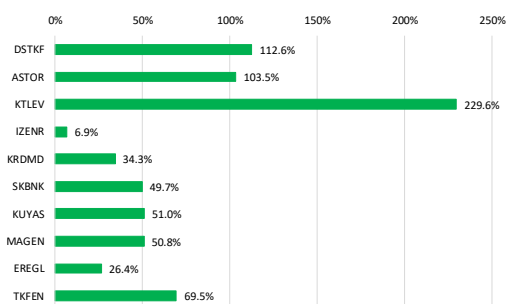
Soldaki grafikte yer alan şirketlerin son 3 ay rölatif performansı



BIST 100'deki şirketlerin son 3 ay pozitif rölatif performans gün sayısı



Soldaki grafikte yer alan şirketlerin son 3 ay rölatif performansı



Kaynak: Deniz Yatırım Strateji ve Araştırma Bölümü hesaplamaları, Rasyonet

Seçilmiş rasyolar



DENİZ YATIRIM STRATEJİ & ARAŞTIRMA | BIST 100 HIZLI BAKIŞ

Hisse kodu	Şirket İsmi	Sektör	F/K	FD/FAVÖK	FD/SATIŞLAR	Özkaynak karlılığı	Piyasa değeri (milyar TL)	Halka açıklık oranı	BIST 100 payı
AEEF	Anadolu Efes Biraoluk	BIRACILIK VE MEŞRUBAT	12.58	3.95	0.68	8%	120.9	32%	0.9%
AGHOL	Ag Anadolu Grubu Holding	HOLDİNG	23.30	2.30	0.23	3%	89.6	34%	0.7%
AKBNK	Akbank	BANKACILIK	6.00			39%	376.2	52%	4.3%
AKSA	Aksa	ENDÜSTRİYEL TEKSTİL	8.50	8.92	1.66	14%	42.8	32%	0.3%
AKSEN	Aksa Enerji	ELEKTRİK	25.03	11.81	3.51	7%	101.7	21%	0.5%
ALARK	Alarko Holding	İNŞAAT, TAAHHÜT	24.22		5.32	2%	40.7	34%	0.3%
ALTNY	Altınay Savunma Teknolojileri	TEKNOLOJİ	394.40	29.18	6.03	1%	17.3	36%	0.1%
ANSGR	Anadolu Sigorta	SİGORTA	4.32			40%	61.9	35%	0.5%
ARCLK	Arçelik	DAYANIKLI TÜKETİM		7.32	0.44	-11%	75.7	18%	0.3%
ASELS	Aeslan	TEKNOLOJİ	53.34	35.51	9.44	15%	1894.7	26%	10.9%
ASTOR	Astor Enerji	ELEKTRİK	36.89	25.15	8.16	26%	334.3	43%	3.2%
BALSU	Balsu Gıda	GIDA	21.54	9.47	1.32	18%	16.3	25%	0.1%
BIMAS	Bim Birleşik Mağazalar	PERAKENDE	21.21	10.28	0.65	13%	496.8	68%	7.4%
BRSAN	Borusan Boru Sanayi	DEMİR, ÇELİK TEMEL	41.41	15.63	1.06	5%	75.8	20%	0.3%
BRYAT	Borusan Yat. Paz.	HOLDİNG	12.85		276.88	14%	57.2	13%	0.2%
BSCOE	Batsöke Çimento	ÇİMENTO		147.90	10.71	-1%	59.3	25%	0.3%
BTCİM	Bati Çimento	ÇİMENTO		29.90	2.84	-1%	35.1	61%	0.5%
CANTE	Çan2 Termik	ELEKTRİK		6.72	2.14	-8%	17.2	71%	0.3%
CCOLA	Coca Cola İçecek	BIRACILIK VE MEŞRUBAT	12.19	6.53	1.22	24%	232.2	25%	1.3%
CIMSA	Çimsa	ÇİMENTO	14.19	8.33	1.50	10%	52.5	45%	0.5%
CVKMD	Çvk Maden İşletmeleri	MADENCİLİK		68.54	18.67	0%	60.9	26%	0.3%
CWENE	Cw Enerji Mühendislik	ELEKTRİK	15.17	13.37	2.66	19%	42.5	36%	0.3%
DAPGM	Dap Gayrimenkul Geliştirme	İNŞAAT, TAAHHÜT	23.83	4.48	3.13	7%	28.1	29%	0.2%
DDAS	Doğuş Otomotiv	OTOMOTİV	12.36	4.37	0.25	4%	40.5	39%	0.3%
DONOL	Doğan Holding	HOLDİNG	20.51	1.61	0.35	39%	612.2	36%	0.5%
DSTKF	Destek Finans Faktoring	FİNANSAL KIRALAMA, FAKTORİNG	149.37			3%	654.3	25%	4.1%
EGİLÇ	Eczaobağı İlaç	SAĞLIK			5.49	-1%	59.6	19%	0.2%
EFOR	Efor Yatırım	GIDA	583.20	14.12	1.96	1%	27.1	31%	0.2%
EKGYO	Emlak G.M.Y.Ö.	GAYRİMENKUL YATIRIM ORT.	23.81	7.21	1.84	2%	77.4	51%	0.9%
ENERY	Enerji Enerji	ELEKTRİK	14.53	9.80	1.90	10%	78.9	22%	0.4%
ENISA	Enerji Enerji	ELEKTRİK	25.18	4.34	0.83	5%	139.5	20%	0.6%
ENKAI	Enka İnşaat	İNŞAAT, TAAHHÜT	17.41	12.35	2.70	10%	120.0	12%	1.6%
ERGL	Ereğli Demir Çelik	DEMİR, ÇELİK TEMEL	592.80	13.98	1.44	0%	278.2	48%	3.0%
EUPWR	Europower Enerji Ve Otomasyon Teknolojileri	ELEKTRİK	70.52	18.86	3.44	6%	42.3	27%	0.2%
EUREN	Europen Endüstri İnşaat	İNŞAAT MALZEMELERİ	21.64	11.52	1.37	4%	10.7	49%	0.1%
FENER	Fenerbahçe	SPOR			2.25	-200%	21.8	34%	0.2%
FROTO	Ford Otosan	OTOMOTİV	9.53	8.08	0.48	20%	327.9	18%	1.3%
GARAN	Garanti Bankası	BANKACILIK	4.73			51%	561.5	14%	1.7%
GENIL	Geni İç ve Sağlık Ürünleri	SAĞLIK	47.02	14.91	1.92	8%	40.1	23%	0.2%
GESAN	Girişim Elektrik Sanayi Taahhüt Ve Ticaret	ELEKTRİK	32.84	8.78	1.60	7%	29.7	28%	0.2%
GLRMK	Gülermak Ağır Sanayi	İNŞAAT, TAAHHÜT	16.43	9.62	1.27	21%	62.3	32%	0.4%
GRSEL	Gür-Sel Turizm Taşımacılık Ve Servis	TURİZM	9.91	7.37	2.42	30%	32.3	29%	0.2%
GRTHO	Granturk Holding	PERAKENDE	15.38	31.99	3.90	22%	30.3	27%	0.2%
GSRAY	Galatasaray	SPOR		15.24	0.98	-10%	15.3	39%	0.1%
GÜBRF	Gübre Fabrikaları	TARIM KİMYASALLARI	38.49	18.33	3.86	20%	203.1	22%	1.0%
HALKB	Halk Bankası	BANKACILIK	9.79			16%	295.9	9%	0.6%
HEKTS	Hektaş	TARIM KİMYASALLARI		7.69	-23%	39.4	41%	0.4%	
ISCTR	İş Bankası (C)	BANKACILIK	4.72			20%	355.5	31%	2.4%
İSMEN	İş Yatırım	ARACI KURUM	8.14	0.83	0.01	24%	61.4	28%	0.4%
İZENR	İzdemir Enerji Elektrik Üretim	ELEKTRİK	43.50	14.10	2.91	3%	27.1	37%	0.2%
KCHOL	Koç Holding	HOLDİNG	19.51	14.62	1.73	4%	518.6	22%	2.5%
KLKHO	Kiler Holding	HOLDİNG	63.19	65.15	22.73	9%	171.5	21%	0.8%
KONTR	Kontrolmatik Teknoloji	ELEKTRİK		68.54	1.35	-18%	12.2	82%	0.2%
KRDMO	Kardemir (D)	DEMİR, ÇELİK TEMEL	424.03	6.53	0.75	0%	33.4	89%	0.7%
KTELV	Katımevrim Tasarruf Finansman	ARACI KURUM	24.52			124%	266.6	24%	1.4%
KUYAS	Kuyas Yatırım	İNŞAAT, TAAHHÜT		386.19	32.63	-61%	36.5	95%	0.8%
MAGEN	Margen Enerji	ELEKTRİK		393.55	130.69	-5%	200.9	24%	1.1%
MAVİ	Mavi Giyim	TEKSTİL, ENTEGRE	14.94	3.42	0.63	17%	34.3	73%	0.6%
MGRDS	Migros	PERAKENDE	17.64	4.54	0.30	9%	131.1	21%	1.4%
MIATK	Mia Teknoloji	TEKNOLOJİ		20.58	9.33	-16%	24.7	57%	0.3%
MPARK	Mip Sağlık Hizmetleri	SAĞLIK	15.13	6.14	1.78	17%	94.3	42%	0.9%
OBAMS	Oba Makarnaçılık	GIDA		110.12	0.94	-17%	25.0	26%	0.1%
ODAS	Odış Elektrik	ELEKTRİK	32.64	2.79	0.91	2%	10.9	73%	0.2%
OTKAR	Otokar	OTOMOTİV		78.34	1.37	-26%	44.7	27%	0.3%
DYAKK	Oyak Çimento Fabrikaları	ÇİMENTO	13.26	6.74	1.72	13%	111.9	24%	0.6%
PANOL	Pasifik Holding	HOLDİNG	10.62	5.48	5.30		34.2	20%	0.1%
PASEU	Pasifik Eurasia Lojistik Dış Ticaret	LOJİSTİK	63.95	970.02	30.23	37%	74.3	42%	0.7%
PATEK	Pasifik Teknoloji	TEKNOLOJİ	29.36		4.52	20%	15.8	43%	0.1%
PETKM	Petkim	PETROL VE PETROL ÜRÜNLERİ			1.11	-10%	66.4	47%	0.7%
PGSUS	Pegasus Hava Taşımacılığı	HAVA YOLLARI VE HİZMETLERİ	10.34	7.19	1.58	8%	89.2	43%	0.9%
PSGYO	Pasifik Gayrimenkul Yatırım Ortaklığı	GAYRİMENKUL YATIRIM ORT.	5.69		167.78	12%	23.8	43%	0.2%
QUAGR	Qua Grantı Hayat Yapı	İNŞAAT MALZEMELERİ		6.78	1.20	-9%	9.7	55%	0.1%
RALYH	Ral Yatırım Holding	TEKSTİL, ENTEGRE	29.68	52.77	10.37	51%	97.4	37%	0.9%
REEDR	Reeder Teknoloji	TEKNOLOJİ		215.14	4.18	-12%	7.3	57%	0.1%
SAHOL	Sabancı Holding	HOLDİNG	24.14	27.77	11.34	2%	201.3	51%	2.3%
SARKY	Sarkuysan	İNŞAAT MALZEMELERİ	87.27	15.78	0.48	3%	34.2	83%	0.6%
SASA	Sasa	ENDÜSTRİYEL TEKSTİL		28.26	4.30	-15%	131.9	47%	1.3%
SİSE	Şişe Cam	CAM	13.51	12.89	1.12	4%	150.2	49%	1.7%
SKENB	Şekerbank	BANKACILIK	16.72			18%	36.9	48%	0.4%
SOKM	Şok Marketler Ticaret	PERAKENDE	3.91	0.11	-6%	31.6	51%	0.4%	
TABGD	Tab Gıda Sanayi	GIDA	27.23	6.72	1.37	11%	73.8	20%	0.3%
TAVHL	Tav Havalimanları	HAVA YOLLARI VE HİZMETLERİ	62.13	7.17	2.15	2%	97.2	48%	1.0%
TCELL	Turkcell	İLETİŞİM	12.61	2.91	1.31	7%	251.9	44%	2.5%
THYAO	Türk Hava Yolları	HAVA YOLLARI VE HİZMETLERİ	3.25	5.62	0.92	16%	421.9	50%	4.7%
TKFEN	Tekfen Holding	HOLDİNG		1.06	1.06	-15%	53.4	21%	0.3%
TOASO	Tofaş Otomobil Fab.	OTOMOTİV	12.56	16.18	0.49	20%	155.3	24%	0.8%
TRALT	Türk Altın İşletmeleri	MADENCİLİK	27.39	14.05	5.71	12%	149.6	29%	1.0%
TRENU	Tr Doğal Enerji	ELEKTRİK	33.98	1.29	0.36	6%	24.0	36%	0.2%
TRMET	Tr Anadolu Metal Madencilik	MADENCİLİK	24.46	5.92	1.65	8%	47.7	44%	0.5%
TSKB	T.S.K.B.	BANKACILIK	3.05			27%	34.0	39%	0.3%
TTKOM	Türk Telekom	İLETİŞİM	7.68	2.96	1.23	13%	222.8	13%	0.7%
TUKAS	Tukaj	GIDA	207.00	6.88	1.90	0%	12.0	53%	0.1%
TURPS	Tipasa	PETROL VE PETROL ÜRÜNLERİ	13.54	5.80	0.43	10%	488.4	49%	5.2%
TUREX	Tureks Turizm	TURİZM	13.84	4.15	1.07	9%	9.4	40%	0.1%
TURSG	Türkiye Sigorta	SİGORTA	6.91			49%	147.5	18%	0.6%
ULKER	Ülker	GIDA	12.38	4.83	0.72	8%	46.9	39%	0.4%
VAKBN	T. Vakıflar Bankası	BANKACILIK	4.89			23%	317.9	6%	0.4%
VESTL	Vestel	DAYANIKLI TÜKETİM			0.83	-71%	9.8	45%	0.1%
YKBNK	Yapı Ve Kredi Bankası	BANKACILIK	5.71			30%	319.5	39%	2.8%
ZOREN	Zorlu Enerji	ELEKTRİK		10.12	1.90	-20%	16.5	36%	0.1%

En düşük F/K	Şirket
3.05	TSKB

En düşük FD/FAVÖK	Şirket
0.83	İSMEN

En düşük FD/SATIŞLAR	Şirket
0.01	İSMEN

En düşük özkaynak karlılığı	Şirket
-200%	FENER

En düşük piyasa değeri	Şirket
7.3	REEDR

En düşük halka açıklık oranı	Şirket
6%	VAKBN

En düşük BIST 100 payı	Şirket
0.1%	TUREX

En yüksek F/K	Şirket
592.80	ERGL

En yüksek FD/FAVÖK	Şirket
970.02	PASEU

En yüksek FD/SATIŞLAR	Şirket
276.88	BRYAT

En yüksek özkaynak karlılığı	Şirket
124%	KTELV

En yüksek piyasa değeri	Şirket
1894.7	ASELS

En yüksek halka açıklık oranı	Şirket
95%	KUYAS

En yüksek BIST 100 payı	Şirket
10.9%	ASELS

Kaynak: Deniz Yatırım Strateji ve Araştırma Bölümü Hesaplamaları, Rasyolar
F/K, FD/FAVÖK ve FD/Satışlar rasyoları son 4 çeyrek verilerine aittir.

Deniz Yatırım model portföyü

Deniz Yatırım Model Portföyü									
Hisse	Hedef fiyat	Potansiyel	Nominal Δ	YBB	1A Δ	3A Δ	6A Δ	12A Δ	
TAVHL	425.50	59%	1020%	-10%	-23%	-25%	0%	12%	
HTTBT	77.00	85%	333%	-1%	-1%	-6%	-11%	-4%	
BIMAS	499.95	21%	593%	54%	10%	19%	51%	71%	
CCOLA	108.57	31%	422%	43%	15%	12%	54%	60%	
YKBNK	54.30	44%	153%	4%	-2%	-5%	18%	48%	
TABGD	380.00	35%	41%	35%	11%	8%	26%	64%	
GARAN	205.73	54%	15%	-3%	-5%	-10%	7%	22%	
KCHOL	314.00	54%	22%	26%	0%	2%	29%	38%	
AGESA	320.96	32%	20%	14%	2%	0%	21%	69%	
KLKIM	59.35	80%	-5%	-5%	-12%	-21%	6%	10%	
MPARK	640.00	30%	28%	30%	11%	7%	53%	39%	

MP ortalama potansiyel	48%
MP son güncellemeden Δ	14%
BIST 100 son güncellemeden Δ	25%

MP son 12A	25%	BIST 100 son 12A	51%
MP YBB	18%	BIST 100 YBB	30%
MP 2019-	2486%	BIST 100 2019-	1134%
Rölatif son 12A	-17%		
Rölatif YBB	-10%		
Rölatif 2019-	110%		

Yıl	MP performans	BIST 100	BIST 100 Getiri	Rölatif BIST 100	Rölatif BIST 100 Getiri
2019	56%	25%	30%	25%	20%
2020	53%	29%	31%	19%	17%
2021	37%	26%	30%	9%	6%
2022	205%	197%	206%	3%	0%
2023	52%	36%	39%	12%	9%
2024	44%	32%	35%	10%	7%
2025	2%	15%	17%	-11%	13%
2026	18%	30%	31%	-10%	10%

Kaynak: Deniz Yatırım Strateji ve Araştırma Bölümü hesaplamaları

Deniz Yatırım döngüsel portföy

Deniz Yatırım Döngüsel Portföy											
Hisse senedi	Giriş tarihi	Giriş seviyesi	Son kapanış	Değişim	Rölatif	Portföyde kalma süresi, gün	Yıl başlangıcından değişim	Haftalık değişim	Haftalık rölatif	Haftalık beta	Haftalık korelasyon
ASELS	17.07.2023	36.39	415.50	1042%	410%	1033	79%	-3%	0%	0.89	0.46
AKBNK	21.08.2023	25.30	72.35	186%	49%	998	7%	-4%	-1%	1.46	0.83
DOHOL	09.07.2024	16.02	23.40	46%	8%	675	38%	-4%	-2%	0.77	0.56
ENKAI	02.05.2025	60.13	103.70	72%	8%	378	36%	-7%	-4%	0.77	0.59
TUPRS	18.08.2025	149.41	253.50	70%	26%	270	43%	-2%	0%	0.54	0.39
BIGCH	18.08.2025	9.26	6.86	-26%	-45%	270	-32%	-9%	-7%	0.83	0.30
ISMEN	27.08.2025	41.21	40.94	-1%	-22%	261	12%	-4%	-2%	1.04	0.72
TRGYO	05.01.2026	74.62	101.90	37%	8%	130	38%	-4%	-1%	0.62	0.56
MGRÖS	30.03.2026	594.16	724.00	22%	6%	46	40%	5%	8%	0.77	0.60
KRDMD	30.03.2026	29.39	42.80	46%	26%	46	69%	8%	10%	1.33	0.76
ENJSA	30.03.2026	113.14	118.10	4%	-9%	46	36%	-2%	1%	1.01	0.66

Kaynak: Deniz Yatırım Strateji ve Araştırma Bölümü hesaplamaları, Rasyonet

Deniz Yatırım döngüsel portföy performans

Dönem	Döngüsel Portföy endeks seviyesi	Döngüsel Portföy rölatif (XU100)	Döngüsel Portföy rölatif (XU30)	XU100
14.05.2026	1825	81%	72%	1006
19.03.2026	1637	83%	73%	896
31.12.2025	1485	92%	90%	774
31.12.2024	1224	81%	78%	675
29.12.2023	845	65%	65%	513
30.12.2022	539	42%	42%	379
31.12.2021	144	13%	11%	128
21.10.2021	100			100
Haftalık performans (Portföy)	12%			
Yıl başlangıcından performans (Portföy)	23%			
Kurulduğu günden performans (Portföy)	1725%			
Haftalık ortalama beta (Portföy)	0.91			
Haftalık ortalama korelasyon (Portföy)	0.59			
Ortalama gün (Portföy)	378			
Toplam gün (Portföy kuruluşundan)	1666			
XU100 haftalık performans	12%			
XU100 yıl başlangıcından performans	30%			
XU100 Döngüsel Portföy kurulduğu günden performans	906%			
Döngüsel Portföy, XU100 haftalık rölatif	-1%			
Döngüsel Portföy, XU100 yıl başlangıcından rölatif	-5%			
Döngüsel Portföy, XU100 kurulduğu günden rölatif	81%			

Kaynak: Deniz Yatırım Strateji ve Araştırma Bölümü hesaplamaları

Döngüsel Portföy

Döngüsel Portföy, Deniz Yatırım Strateji ve Araştırma Bölümü'nde çalışan analistler tarafından BIST içerisinde yer alan hisse senetlerine yönelik 'döngüsel' beklentileri içeren ve sadece Genel Yatırım Tavsiyesi kapsamında değerlendirmelerdir. Buna göre, Portföy oluşturulurken, herhangi bir hedef fiyat beklentisi, yüzde (%) kazanç önerisi ve zaman kısıtı (hedeflemeleri) bulunmamaktadır.

Portföy, Model Portföy yönetim mantığından farklı çalışmaktadır. Model Portföy, orta-uzun vadeli beklentilerden ve hedef fiyat seviyelerinden oluşurken (12-ay beklentiler); Döngüsel Portföy ise bunlardan bağımsız, şeffaf şekilde yönetilme amaçlı edinen, hesap verilebilir eksende, temel analiz ile beğenilen ve paylaşılan özet düşüncelerden oluşan şirket beklentilerini içerir ve karar aşamasında hedef fiyat ve öneri baz oluşturmaz. Analistler, Portföy'ün şekillendirilme sürecinde, sektör ve şirketlere yönelik 'döngüsel' gözetmevi önceliklendirmeye çalışırken, kimi dönemlerde TL ve YP cinsinden fiyatlama seviyelerinin sunduğu iskonto avantajlarını da gözetirler.

Deniz Yatırım Strateji ve Araştırma Bölümü Döngüsel Portföy içerisinde yaptığı güncellemeleri mail ortamında ilgili müşteri temsilcileri ile paylaşmak ve geçmişe dönük veri sınıflandırmasını yapmakla yükümlüdür.

Döngüsel Portföy, hiçbir koşulda sadece teknik analiz bilgisi ve değerlendirmelerine dayalı şekilde oluşturulamaz.

Döngüsel Portföy, herhangi bir müşteri yönlendirmesi içermemektedir. Strateji ve Araştırma Bölümü'nde yer alan analistlerin özet düşüncelerinden oluşan ve son kararın her zaman yatırımcıya bırakıldığını gözetilen bir süreçtir.

Döngüsel Portföy, alım ve satım şeklinde çift yönlü değerlendirme şeklinde çalışmakta ve Portföy içerisindeki hisselerin eşit dağılımı üzerine odaklanmaktadır.

Döngüsel Portföy, Deniz Yatırım Strateji ve Araştırma Bölümü tarafından yapılacak değerlendirmelere göre yıl içerisinde herhangi bir sayı kısıtı olmadan uygun zamanda güncellenebilir.

Taktiksel Alım Önerileri

Hisse	Öneri tarihi	Mail saati	Gönderim fiyatı*	Son kapanış	K/Z	Ortalama endeks seviyesi**	Güncel fiyat	Endeks Δ
ISMEN	17.11.2025	11:24	40.12	40.94	2.0%	10,680	14,645	37.1%
AKSA	21.11.2025	11:37	10.26	11.01	7.3%	10,880	14,645	34.6%

Kaynak: Deniz Yatırım Strateji ve Araştırma Bölümü hesaplamaları

*Matrikste yer alan grafikte 5 dakikalık bann kapanış fiyatı baz alınmıştır.

**Öneri tarihinde, endekste görülen en düşük ve en yüksek seviyenin ortalaması alınmıştır.

***Taktiksel Alım önerileri, Strateji ve Araştırma Bölümü ekibi tarafından verilmektedir. Herhangi bir hisse senedi için Taktiksel Alım önerisinde bulunulabilmesi için temel kriter, Araştırma kapsamımız içerisinde yer almasıdır. Buna göre, öneri ve hedef fiyat seviyesinden bağımsız, temel analiz kapsamında açıklanması mümkün olmayan gerekçelerle yakın zaman içerisinde piyasa değerinde azalış olan ve fakat Bölüm tarafından beğenilen şirketler bu öneri kapsamında her zaman değerlendirilebilirler. Hedef fiyat ve öneri seviyesi ile Taktiksel Alım önerisi birbirinden bağımsızdır ve doğrudan ilişki kurulamaz. Ekip, öneri için yukarı yönde %5-10 primlenme söz konusu olduğunda öneriyi sonlandırabilir. Benzer şekilde, %5-10 arası eksi performans gerçekleştiğinde Zarar Kes durumu devreye girecektir. Tüm bunlara ek olarak, paylaşılan öneri(ler) kapaması için her zaman piyasa koşulları gözetilir ve herhangi bir K/Z seviyesi olmaksızın sonlandırılabilir.

Hisse	Öneri tarihi	Gönderim fiyatı	Kapatma tarihi	Kapatma fiyatı	K/Z	Ortalama endeks seviyesi	Kapatma endeks seviyesi	Endeks değişim	Rölatif
KRDMD	14.11.2025	23.64	11.12.2025	26.44	12%	10,524	11,282	7%	4.3%
TABGD	01.12.2025	214.90	26.12.2025	232.00	8%	10,998	11,265	2%	5.4%
AKGRT	19.11.2025	6.82	19.01.2026	8.38	23%	10,846	12,824	18%	3.9%
				Ortalama	14%			Ortalama	5%
				Medyan	12%			Medyan	4%

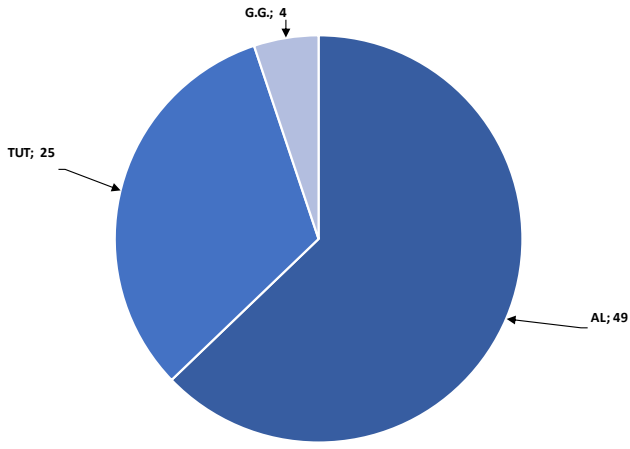
Kaynak: Deniz Yatırım Strateji ve Araştırma Bölümü hesaplamaları

Değerlemeler

	Piyasa Değeri (mn TL)	Piyasa Değeri (mn USD)	BIST 30 Endeksi'ndeki Payı	BIST 100 Endeksi'ndeki Payı	Nominal Hisse Performansı - YBB	Relatif Hisse Performansı - YBB	Hedef Fiyat (TL)	Tavsiye	Kapansız Fiyatı	Yükseliş / Düşüş Potansiyeli
Bankacılık										
Akbank	376,220	8,296	5.9%	4.3%	7%	-18%	118.20	AL	72.35	63.4%
Albaraka Türk	21,825	481	---	---	14%	-12%	11.94	AL	8.73	36.7%
Garanti Bank	561,540	12,383	2.4%	1.7%	-3%	-25%	205.73	AL	133.70	53.9%
Halkbank	295,869	6,524	---	0.6%	12%	-14%	42.60	TUT	41.18	3.4%
İş Bankası	355,500	7,839	3.3%	2.4%	5%	-19%	24.46	AL	14.22	72.0%
TSKB	34,048	751	---	0.3%	3%	-21%	18.66	AL	12.16	53.5%
Vakıf Bank	317,904	7,010	0.6%	0.4%	4%	-20%	42.90	AL	32.06	33.8%
Yapı Kredi Bank	319,467	7,045	3.8%	2.8%	4%	-20%	54.30	AL	37.82	43.6%
Araç Kurumlar										
İş Yatırım	61,410	1,354	---	0.4%	12%	-14%	64.73	AL	40.94	58.1%
Varlık Yönetim Şirketleri										
Gelecek Varlık Yönetimi	8,599	190	---	---	-20%	-38%	118.79	AL	61.55	93.0%
Sigorta										
Agessa Hayat Emeklilik	43,848	967	---	---	14%	-13%	320.96	AL	243.60	31.8%
Aksigorta	11,816	261	---	---	8%	-17%	11.00	AL	7.33	50.1%
Anadolu Hayat Emeklilik	47,902	1,056	---	---	22%	-7%	168.86	AL	111.40	51.6%
Anadolu Sigorta	61,880	1,365	---	0.5%	40%	8%	45.93	AL	30.94	48.4%
Türkiye Sigorta	147,500	3,253	---	0.6%	25%	-4%	20.40	AL	14.75	38.3%
Holdingleer										
Alarka Holding	40,699	897	---	0.3%	-3%	-24%	141.82	AL	97.60	45.3%
Doğan Holding	61,238	1,350	---	0.5%	38%	6%	31.90	AL	23.40	36.3%
Enka İnşaat	622,200	13,721	2.2%	1.6%	36%	5%	121.90	TUT	103.70	17.6%
Koç Holding	518,591	11,436	3.5%	2.5%	26%	-3%	314.00	AL	204.50	53.5%
Sabancı Holding	201,321	4,439	3.1%	2.3%	16%	-11%	151.59	AL	95.85	58.1%
Şişecam	150,159	3,311	2.3%	1.7%	28%	-2%	60.00	TUT	49.02	22.4%
Petrol ve Gaz										
Aygaz	58,582	1,298	---	---	41%	9%	362.00	AL	267.75	35.2%
Petkim	66,401	1,464	1.0%	0.7%	61%	24%	21.00	TUT	26.20	-19.8%
Tüpraş	488,443	10,771	7.2%	5.3%	43%	10%	359.00	AL	253.50	41.6%
Enerji										
Aksa Enerji	101,663	2,242	---	0.5%	14%	-12%	114.70	AL	82.90	38.4%
Alfa Solar Enerji	20,553	453	---	---	37%	5%	64.40	G.G.	55.85	15.3%
Biotrend Enerji	9,825	217	---	---	18%	-10%	22.00	TUT	19.65	12.0%
Galata Wind Enerji	15,574	343	---	---	29%	-1%	36.20	TUT	28.84	25.5%
Enerjisa Enerji	139,484	3,076	---	0.6%	36%	5%	125.62	G.G.	118.10	6.4%
Demir Çelik										
Erdemir	278,180	6,134	4.1%	3.0%	67%	28%	43.00	AL	39.74	8.2%
Kardemir (D)	54,659	1,205	0.9%	0.7%	69%	30%	52.00	AL	42.80	21.5%
Kimya, Tarımsal İlaç ve Gübre										
Aksa Akıllık	42,774	943	---	0.3%	18%	-9%	14.70	AL	11.01	33.5%
Alkim Kimya	5,580	123	---	---	1%	-22%	23.00	TUT	18.60	23.7%
Hektaş	39,368	868	---	0.4%	53%	17%	4.30	TUT	4.67	-7.9%
Otomotiv ve Otomotiv Yan Sanayi										
Doğuş Otomotiv	40,502	893	---	0.3%	6%	-19%	294.30	TUT	184.10	59.9%
Ford Otosan	327,925	7,231	1.8%	1.3%	4%	-20%	121.40	TUT	93.45	29.9%
Karınca	17,488	386	---	---	86%	43%	77.80	TUT	89.95	-13.5%
Tofaş	155,250	3,424	1.1%	0.8%	34%	3%	451.00	AL	310.50	45.2%
Türk Traktor	47,432	1,046	---	---	---	-9%	635.00	TUT	474.00	34.0%
Otokar	44,730	986	---	0.3%	-23%	-41%	540.00	TUT	372.75	44.9%
Brisa	29,352	647	---	---	12%	-14%	109.90	TUT	96.20	14.2%
Sağlık										
Lokman Hekim	3,434	76	---	---	-17%	-36%	25.50	AL	15.90	60.4%
Mediçera Tıbbi Malzeme	3,701	82	---	---	8%	-17%	45.50	TUT	31.10	46.3%
MIP Sağlık	94,265	2,079	---	0.9%	30%	0%	640.00	AL	493.50	23.7%
Selçuk Ecza Deposu	66,323	1,463	---	---	23%	-5%	109.56	TUT	106.80	2.6%
Perakende ve Toptan										
BİM	496,800	10,955	10.1%	7.4%	54%	19%	499.95	AL	414.00	20.8%
Bizim Toptan	2,393	53	---	---	15%	-12%	36.00	TUT	29.74	21.0%
Ebebek Mağazacılık	12,392	273	---	---	39%	7%	99.00	AL	77.45	27.8%
Mavi Giyim	34,275	756	---	0.6%	3%	-21%	61.23	AL	43.14	41.9%
Migros	131,083	2,891	2.0%	1.4%	40%	7%	946.44	AL	724.00	30.7%
Şok Marketler	31,593	697	---	0.4%	4%	-20%	80.00	AL	53.25	50.2%
Gıda ve İçecek										
Coca Cola İçecek	232,241	5,121	---	1.3%	43%	10%	108.57	AL	83.00	30.8%
TAB Gıda	73,815	1,628	---	0.3%	35%	4%	380.00	AL	282.50	34.5%
Ülker	46,935	1,035	---	0.4%	18%	-10%	159.80	AL	127.10	25.7%
Armada Gıda	33,790	745	---	---	220%	146%	109.60	TUT	128.00	-14.4%
Ofis Yem Gıda	8,834	195	---	---	-13%	-33%	69.30	TUT	60.40	14.7%
Büyük Şeffir Gıda	3,670	81	---	---	-32%	-48%	20.28	AL	6.86	195.6%
Beyaz Eya ve Mobilya										
Arçelik	75,749	1,670	---	0.3%	11%	-15%	163.00	AL	112.10	45.4%
Vestel Beyaz Eya	11,632	257	---	---	-7%	-28%	9.50	TUT	7.27	30.7%
Vestel Elektronik	9,802	216	---	0.1%	2%	-22%	33.00	TUT	29.22	12.9%
Yataş	6,351	140	---	---	6%	-18%	65.00	AL	42.40	53.3%
Telekom & Teknoloji & Yazılım										
Aztek Teknoloji	4,790	106	---	---	16%	-11%	6.00	TUT	4.79	25.3%
Hitit Bilgisayar Hizmetleri	12,504	276	---	---	-1%	-24%	77.00	AL	41.68	84.7%
İndeks Bilgisayar	8,775	194	---	---	49%	14%	14.00	AL	11.70	19.7%
Karel Elektronik	10,283	227	---	---	52%	17%	15.00	AL	12.76	17.6%
Logo Yazılım	15,286	337	---	---	7%	-18%	245.40	AL	160.90	52.5%
Turkcell	251,900	5,555	3.4%	2.5%	23%	-5%	174.40	AL	114.50	52.3%
Türk Telekom	222,775	4,913	0.9%	0.7%	11%	-15%	83.00	AL	63.65	30.4%
Savunma										
Atselsan	1,894,680	41,781	14.9%	10.9%	79%	38%	304.70	TUT	415.50	-26.7%
Yapı Malzemeleri										
Akçansa	37,236	821	---	---	18%	-10%	240.00	TUT	194.50	23.4%
Çimsa	52,480	1,157	---	0.5%	21%	-7%	64.26	AL	55.50	15.8%
Kalekim	15,125	334	---	---	-5%	-27%	59.35	AL	32.88	80.5%
Havacılık										
Pegasus	89,200	1,967	1.2%	0.9%	-7%	-28%	305.50	G.G.	178.40	71.2%
TAV Havalimanları	97,178	2,143	1.4%	1.0%	-10%	-31%	425.50	AL	267.50	59.1%
Türk Hava Yolları	421,935	9,304	6.4%	4.7%	14%	-12%	404.90	G.G.	305.75	32.4%
GYO'lar										
Emlak GYO	77,368	1,706	1.2%	0.9%	0%	-23%	33.40	AL	20.36	64.0%
Torunlar GYO	104,900	2,247	---	---	38%	6%	118.30	AL	101.90	16.1%
Renesans Gayrimenkul Yatırım Ortaklığı	67,524	1,489	---	---	48%	14%	310.10	AL	204.00	52.0%
Kaynak: Deniz Yatırım Strateji ve Araştırma Bölümü hesaplamaları										
			84.4%	72.3%						

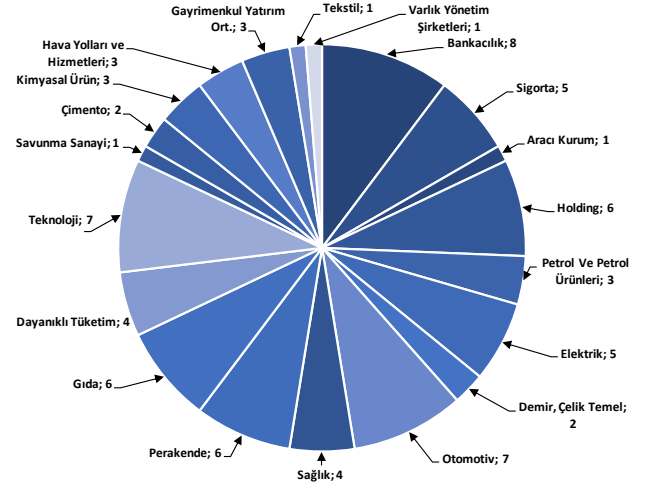
Strateji ve Araştırma Bölümü kapsamındaki hisselerle ait öneri dağılımı

Araştırma öneri dağılımı



Kaynak: Deniz Yatırım Strateji ve Araştırma Bölümü

Araştırma kapsamı sektörel dağılımı



Kaynak: Deniz Yatırım Strateji ve Araştırma Bölümü

Haftalık takvim

Haftalık Takvim, 11 - 17 Mayıs 2026

Tarih	Gün	Saat	Ülke	Olay	Beklenti	Önceki
11 Mayıs	Pazartesi	10:00	TR	Perakende Ticaret (Yıllık)	--	15.60%
		17:00	ABD	Mevcut Konut Satışları	4.06m	3.98m
		17:00	ABD	Mevcut Konut Satışları (Aylık)	2.40%	-3.60%
12 Mayıs	Salı	12:00	EUR	ZEW Ekonomik Hissiyatı	--	-20.4
		15:30	ABD	TÜFE (Aylık)	0.60%	0.90%
		15:30	ABD	TÜFE (Yıllık)	3.70%	3.30%
13 Mayıs	Çarşamba	10:00	TR	Cari İşlemler Dengesi	-9.63b	-7.50b
		12:00	EUR	GSYİH (Çeyreklik)(M.A.)	0.10%	0.10%
		12:00	EUR	GSYİH (Yıllık)(M.A.)	0.80%	0.80%
		12:00	EUR	Sanayi Üretimi (Mevsimsellikten Arındırılmış) (Aylık)	0.40%	0.40%
		12:00	EUR	Sanayi Üretimi (Yıllık)	-1.70%	-0.60%
		12:00	EUR	İstihdam (Çeyreklik)	--	0.20%
		12:00	EUR	İstihdam (Yıllık)	--	0.70%
		15:30	ABD	ÜFE (Aylık)	0.50%	0.50%
		15:30	ABD	Çekirdek ÜFE (Aylık)	0.30%	0.10%
		15:30	ABD	ÜFE (Yıllık)	5.00%	4.00%
		15:30	ABD	Çekirdek ÜFE (Yıllık)	4.30%	3.80%
14 Mayıs	Perşembe	10:00	TR	Konut Satışları	--	113.4k
		10:00	TR	Konut Satışları (Yıllık)	--	-2.10%
		14:30	TR	Yabancı Net Tahvil Yatırımı	--	-\$282m
		14:30	TR	Yabancı Net Hisse Senedi Yatırımı	--	-\$228m
		15:30	ABD	İthalat Fiyat Endeksi (Aylık)	1.00%	0.80%
		15:30	ABD	İthalat Fiyat Endeksi (Yıllık)	--	2.10%
		15:30	ABD	İhracat Fiyat Endeksi (Aylık)	--	1.60%
		15:30	ABD	İhracat Fiyat Endeksi (Yıllık)	--	5.60%
		15:30	ABD	İşsizlik Başvurusu Başvuruları	205k	200k
		15:30	ABD	Perakende Satışlar (Aylık)	0.50%	1.70%
		15:30	ABD	Çekirdek Perakende Satışlar (Aylık)	0.60%	1.90%
15 Mayıs	Cuma	10:00	TR	Beklenen Enflasyon (Gelecek 12 Ay)	--	23.39%
		11:00	EUR	ECB Ekonomik Bülteninin Yayımlanması		
		11:00	TR	Merkezi Hükümet Bütçe Dengesi	--	-229.9b
		15:30	ABD	Empire State İmalat Endeksi	8	11
		16:15	ABD	Sanayi Üretimi (Aylık)	0.20%	-0.50%
16:15	ABD	Kapasite Kullanım Oranı	75.80%	75.70%		

16 - 17 Mayıs Hafta sonu

*(M.A.):Mevsimsellikten arındırılmış

Kaynak: Bloomberg, Deniz Yatırım Strateji ve Araştırma

Yasal Uyarı

Bu rapor/e-posta içerisinde yer alan değerlendirmeler Deniz Yatırım Menkul Kıymetler A.Ş. tarafından, güvenilir olduğuna inanılan kaynaklardan elde edilen bilgi ve veriler kullanılarak genel nitelikte hazırlanmıştır. Raporda yer alan ifadeler, mali durumunuz ile risk ve getiri tercihlerinize uygun olmayabilir ve hiçbir şekilde alış veya satış yapılması yönünde yönlendirme olarak değerlendirilmemelidir. Deniz Yatırım, bu bilgilerin doğru, eksiksiz ve değişmez olduğunu garanti etmemektedir. Bu sebeple, okuyucuların, bu raporlardan elde edilen bilgilere dayanarak hareket etmeden önce, bilgilerin doğruluğunu teyit etmeleri önerilir ve bu bilgilere dayanarak aldıkları kararlarda sorumluluk okuyucuların kendilerine aittir. Bilgilerin eksikliği ve yanlışlığından Deniz Yatırım hiçbir şekilde sorumlu tutulamaz. Ayrıca, Deniz Yatırım ve DenizBank Finansal Hizmetler Grubu çalışanları ve danışmanlarının, herhangi bir şekilde bu rapor/e-posta içerisinde yer alan bilgiler dolayısıyla ortaya çıkabilecek, doğrudan veya dolaylı zararlarla ilgili herhangi bir sorumluluğu yoktur. Burada yer alan bilgiler sermaye piyasası aracına yönelik bir yatırım tavsiyesi, alım-satım önerisi ya da getiri vaadi değildir ve yatırım danışmanlığı kapsamında yer almamaktadır. Yatırım Danışmanlığı hizmeti; yetkili kuruluşlar tarafından imzalanacak yatırım danışmanlığı sözleşmesi çerçevesinde kişilerin risk ve getiri tercihleri dikkate alınarak kişiye özel sunulmaktadır. Buradaki içeriğin hiçbir bölümü Deniz Yatırım Menkul Kıymetler A.Ş.'nin yazılı izni olmadan çoğaltılamaz, hiçbir şekilde ortamda yayınlanamaz, alıntı yapılamaz ve kullanılamaz. Sadece burada yer alan bilgilere dayanarak yatırım kararı verilmesi beklentilerinize uygun sonuçlar doğurmayabilir.

© DENİZ INVEST 2026

Derecelendirme

Deniz Yatırım Analistleri, her hisse senedi için bir veya birden fazla değerlendirme yöntemi kullanarak 12 aylık hedef değerler (fiyatlar) ve buna bağlı olarak potansiyel getirileri hesaplamaktadır. 12 ay derecelendirme sistemimiz; AL, TUT ve SAT olmak üzere 3 farklı genel yatırım tavsiyesi içerir.

AL: Hisse senedinin gelecek 12 ay toplam potansiyel getirisinin en az %20 ve üzerinde oluşması şeklindeki değerlendirme ifade etmektedir.

TUT: Hisse senedinin gelecek 12 ay toplam potansiyel getirisinin %0-20 aralığında oluşması şeklindeki değerlendirme ifade etmektedir.

SAT: Hisse senedinin gelecek 12 ay toplam potansiyel getirisinin %0'dan daha düşük seviyelerde oluşması şeklindeki değerlendirme ifade etmektedir.

Derecelendirme	Potansiyel Getiri (PG), 12-ay
AL	≥%20
TUT	%0-20
SAT	≤%0

Kaynak: Deniz Yatırım

Deniz Yatırım Analistleri, hisse senetlerini; potansiyel katalizörler, tetikleyici gelişmeler, riskler ile piyasa, sektör ve rakip firma gelişmeleri ışığında değerlendirmektedir. Analistlerimiz, genel yatırım tavsiyesinin kamuoyuyla paylaşılmasını takip eden süreçte hisse senetlerini titizlikle yakından takibe devam etmekte; ancak, hisse senedi fiyatındaki dalgalanmalardan ötürü değerler, derecelendirme sistemimizdeki sınırları aştığı takdirde, hisse senedi hakkında sundukları tavsiyeyi değiştirmemeyi ve/veya Gözden Geçirme (GG) sürecine almayı tercih edebilirler. Olası Gözden Geçirme (GG) durumunda, analistlerimiz açısından derecelendirme ve/öneri güncelleme noktasında herhangi bir zaman kısıtlaması kesinlikle söz konusu değildir. Kimi durumlarda, değerlendirme açısından, matematiksel olarak yükseliş potansiyeli veya düşüş riskinin doğması durumunda, analistlerimiz, AL-TUT-SAT önerilerinin dışında, sektör ve şirket ile ilgili genel gidişatı ve son gelişmeleri gözeterek derecelendirmeye temel oluşturan potansiyel getiri seviyelerinin dışında önerilerde bulunma haklarını saklı tutarlar. Bu gibi durumlarda, bahse konu şirket(ler)in, içerisinde buldukları sektörün genel koşulları, muhtemel risk ve getiri başlıkları, açıklanan son finansallarındaki parametreler, politik ve jeopolitik gibi farklı birçok girdi gözetilerek değerlendirilme bulunabilir. Analistlerimiz, AL-TUT-SAT önerilerini belirlerken, sadece matematiksel değerlerin gözetildiği, mekanik bir süreç yürütmemektedirler.