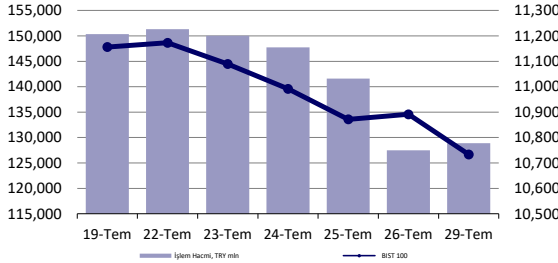


Hisse Senedi Piyasası



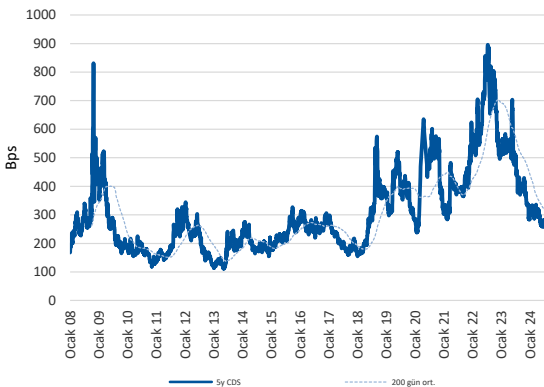
Endeksler, para piyasaları ve emtia

	Kapanış	Önceki	1 Gün	1 Ay	Yıl Baş.
BIST100	10,734	10,891	-1.4%	0.8%	43.7%
İşlem Hacmi, TL mln	128,880	127,473	1.1%	-17.8%	39.0%
Türkiye 2032 (13.10.2032)	25.44%	25.44%	0 bps	-	299 bps
Türkiye 2032	6.01%	6.01%	0 bps	-	-60 bps
TCMB karışık fonlama mlyt	-	-	-	-	-
USD/TRY	33.08	32.95	0.4%	1.0%	12.0%
EUR/TRY	35.83	35.80	0.1%	2.1%	10.1%
Sepet (50/50)	34.46	34.37	0.2%	1.6%	11.0%
DOW	40,540	40,589	-0.1%	3.6%	7.6%
S&P500	5,464	5,459	0.1%	0.1%	14.5%
FTSE	8,292	8,286	0.1%	1.6%	7.2%
MSCI EM	1,077	1,072	0.5%	-0.8%	5.2%
MSCI EE	46.14	46.29	-0.3%	-2.4%	3.0%
Shanghai SE Comp	2,892	2,891	0.0%	-2.5%	-2.8%
Nikkei	38,469	37,667	2.1%	-2.8%	15.0%
Petrol (Brent)	79.57	79.78	-0.3%	4.9%	4.9%
Altın	2,384	2,387	-0.1%	2.5%	15.6%

En Çok Yükselen & Düşenler (BIST 100)

	Hisse Kodu	Son Kapanış	Gün Değ.	Hacim, TRY bin
En çok yükselenler				
Kontrolmatik Teknoloji	KONTR	59.05	10.0%	1,218,928
Limak Doğu Anadolu Çimento	LMKDC	25.98	7.0%	705,495
Smart Güneş Enerjisi Teknolojileri	SMRTG	53.95	5.3%	1,043,634
Sdt Uzun Ve Savunma Teknolojileri	SDTTR	295.25	4.7%	720,945
Yeo Teknoloji Enerji Ve Endüstri	YEOTK	215.20	4.2%	1,344,171
Katılmevrim Tasarruf Finansman	KTLEV	44.72	4.0%	696,774
En çok düşenler				
Türkiye Sigorta	TURSG	59.80	-5.8%	226,825
Akfen G.M.Y.O.	AKFGY	2.41	-5.1%	243,653
Konya Çimento	KONYA	7,900.00	-5.0%	135,817
Ege Endüstri	EGEEN	12,420.00	-4.9%	290,540
Göllaş Çimento	GOLTS	482.75	-4.7%	286,280
Arçelik	ARCLK	183.00	-4.1%	1,192,512

5 Yıllık Ülke Risk Primi (CDS) (baz puan)



günlük bülten

Piyasa yorumu:

Bu sabah karışık açılış ve sonrasında 10650 – 10850 arasında işlem aktivitesi bekliyoruz.

Dün endeks-1.45% değişimle 10733,75 seviyesinde kapattı. İşlem hacmi ortalama seviyede gerçekleşti.

Günlük Bültenimizin ilerleyen sayfalarında detaylı şekilde görebileceğiniz Seçilmiş İndikatörler Puanlama Sistemimize göre bugün öne çıkan ilk 5 hisse senedi: **ASTOR, ENERY, ENKAI, EUREN ve KOZAL**. [İlgili sayfada sistemimizin metodolojisini ve uyarı notunu okumanızı önemle belirtmek isteriz.](#)

Önemli hatırlatma: Strateji ve Araştırma Bölümü olarak yaptığımız tüm kapsamlı analizlerimize denizyatirim.com adresi üzerinde yer alan Analiz-Araştırma Raporları sekmeleri üzerinden 7/24 geriye dönük değerlendirmemiz de dahil olmak üzere "Müşteri Girişi" yaparak ulaşabilirsiniz.

Bugünün haberleri:

Piyasa gelişmesi

- Bankacılık Sektörü: Haftalık Verilerin Değerlendirmesi

Hisse senetleri

- ANHYT: 2Ç24 Finansal Sonuçları Değerlendirmesi / nötr
- AKBNK: 2Ç24 Finansal Sonuçları Değerlendirmesi / sınırlı olumsuz
- AYGAZ & KCHOL: Bağlı ortaklık yönetim kurulunca kâr payı avansı dağıtımına ilişkin karar alınması / sınırlı olumlu
- SAHOL: Enerjisa Üretim'den Akhisar RES kapasite artırımı / sınırlı olumlu
- HTTBT: TezJet'in Hitit Bilgisayar Hizmetleri A.Ş.'nin yazılım çözümlerini kullanmaya başlaması / olumlu
- CCOLA: 2Ç24 tahminlerimiz
- PETKM: Etilen-nafta makası haftalık bazda artış gösterdi / olumlu
- KCHOL: 2Ç24 tahminlerimiz
- AYGAZ & TUPRS: EPDK Mayıs ayı rakamları / nötr

2Ç24 Beklentiler:

- **ARCLK 2Ç24 Beklentisi:** Arçelik bugün piyasa kapanışının ardından 2Ç24 finansal sonuçlarını açıklayacak. Beklentimiz Şirket'in 101.899 milyon TL satış geliri, 6.279 milyon TL FAVÖK ve 276 milyon TL net kar açıklaması yönünde. Piyasa beklentisi ise Şirket'in 10.3966 milyon TL satış geliri, 5.828 milyon TL FAVÖK ve 55 milyon TL net zarar açıklaması yönünde.
- **GARAN 2Ç24 Beklentisi:** Garanti Bankası bugün piyasa kapanışının ardından 2Ç24 finansal sonuçlarını açıklayacak. Beklentimiz Şirket'in 19.338 milyon TL net kar açıklaması yönünde. Piyasa beklentisi ise Şirket'in 19.362 milyon TL net kar açıklaması yönünde.

Piyasalarda bugün

Yurt dışı tarafta son derece sakin bir hafta başlangıcı olduğunu söylesek herhalde yanlış bir tanımlama yapmamış oluruz. Hisse senetleri ve tahvillerde önemli bir değişiklik gözlenmezken, FX cephesinde, özellikle de EM tarafındaki baskıyı not ediyoruz.

Küresel hisse senetleri haftaya %0.11 yükselişle başladılar. ABD hariç sepeti de %0.18 primle izledik. Gelişmekte olan ülke hisse senetleri %0.47 yükselirken, MSCI TR endeksinde %-2, BIST 100 endeksinde ise %-1.45'lik geri çekilmeler izledik. Bu kısmı ayrıca anlatmaya çalışacağız.

İçerisinde bulunduğumuz haftada önemli majör merkez bankalarının gerçekleştirecekleri toplantılar, yatırımcılar nezdinde yakından izleniyor. JPY, geçtiğimiz hafta sergilediği primlenme ile son 12 haftanın en kuvvetli pozisyonunda karşımıza çıkarken, yarın sabah karşılayacağımız BOJ toplantısını ve olası sonuçlarını çift yönlü volatilité riskine karşı tekrar hatırlatmakta fayda görüyoruz.

Emtia tarafındaki satış baskısı, petrol kontratları üzerinden tüm hızıyla devam ediyor. Brent, %-1.66'lık kapanış fiyatı ile, 7 Haziran'dan bu yana ilk kez \$80 seviyesinin aşağısında takip edilirken, emtia sepeti ise %-0.58 ile beşinci günü de negatif performansla sonlandırdı.

ABD'de rotasyon tartışmalarının ciddi anlamda belirdiği Temmuz ayının son işlem günlerinde, Russell 2000, %-1.1 ile takip edilirken, S&P 500'de Fed kararına 2 kala 300 hisse senedi değer kazandı, tahvil faizleri yatay seyretti.

Dün, yerel varlıklar cephesinde, hemen hemen her enstrümanda satış baskısı izledik. Hisse senetlerine bir süredir "temkinli" pozisyonda olduğumuzu ve 10800-10600 puan aralığının aşağı tarafta takip ettiğimiz noktalar olduğunu sıklıkla dile getirmeye çalışıyoruz. Bize göre, finansalları yeni yeni takip etmeye başladığımız bu süreçte oynaklık ve yön arayışı devam edecek, önceden satın alınan bilanço beklentileri de kimi noktalarda realize olacak. Büyük çoğunlukla görüyoruz da. Endeksteki negatif kapanışta genele yayılır satış baskısı dikkat çekerken, XBANK %-0.82, XUSIN ise %-1.43 ile trade ettiler ve herhangi bir "rotasyon" ihtimalinin belirmesine imkan dahi tanımadılar. XBANK/XUSIN rasyosunu 1.0261x'de hesaplıyoruz ki bu da son 50 işlem günündeki ortalaması olan 1.0473x'ün aşağısına işaret ediyor. Yani, XBANK'taki zayıflık artık bu tarz rasyolara da yansımaya başlamış durumda. Bankacılık sektörü hisselerinin endeks ağırlığı %18'de olduğundan, bilançoları izleyeceğimiz bu dönemdeki olası baskılanma ve banka bazındaki ayrışma, endeksin de stres altında kalmasına neden olabilir. Yine dün, liranın %-0.40, 5y CDS'in de %1 ile işlem gördüklerini, negatif baskının bu tarafta hissedildiğini belirtelim. Bugün Arçelik ile ilk sanayi bilançosunu karşılayacağız. 2Ç sinyalleri açısından önemli olabilir.

Bu sabah spot Asya işlemleri ve vadeli endekslerdeki görüntü negatif.

Piyasa gelişmesi

Bankacılık Sektörü: Haftalık Verilerin Değerlendirmesi

- Bankacılık endeksi geçen hafta bir önceki haftaya göre %6.7 gerilerken sanayi endeksinin de %4.4 gerisinde kaldı. Sene başından bu yana ise %72.8 değer kazancı ile sanayi endeksine göre %18.5 daha iyi performans sergiledi. 1 yıl ileriye dönük beklentilerimize göre çarpanlar F/K (3.75x) ve F/DD (1.04x) seviyelerinde. Banka hisselerinde kar verimi (1/(F/K)) %26.7 ile son beş yıllık ortalamasının altında seyrederken, 10 yıllık bono faizinin altına gerilemiş durumda. 2Ç24 finansalları bu hafta açıklanmaya başlayacak. 1Ç24'ü zayıf bir marj ile kapatan bankacılık sektörünün gerek bilanço içi yabancı para pozisyonunun gerilemesi (1Ç24: 52.5 milyar \$, 2Ç24: 19.1 milyar \$) gerekse de TL kredi/mevduat faiz makasının toparlaması ile 2Q24'te kısmen daha yüksek bir net faiz marjı yakalayabileceğini düşünüyorduk. Ancak 2Ç24'teki zayıf kredi büyümesi ve swap maliyetlerindeki artış bu beklentimizi biraz aşağı çekti. Komisyon gelirlerinin faaliyet giderlerine kıyasla daha hızlı artışı ve aktif kalitesindeki stabil seyir ise düşük kredi risk maliyeti ile banka karlılıklarına olumlu yönde destek vermektedir.
- TL kredi/mevduat faiz makası pozitif seyrini korurken, yılbaşından bu yana YP kredi büyümesi %20,1 ile %12.7 olan TL kredi büyümesinin üzerinde.
- Takipteki kredi oranı %1.68 seviyesinde.

Şirket haberleri

ANHYT: 2Ç24 Finansal Sonuçları Değerlendirmesi / nötr

Anadolu Hayat Emeklilik 2Ç24 konsolide olmayan finansallarında 1,167 milyon TL net kar açıkladı. Bizim beklentimiz ve piyasadaki medyan beklenti 1.1 milyar TL idi. Şirketin net kar rakamı %21 ç/ç ve %29 y/y artarken, bu dönemde özsermaye karlılığı %67.8 olarak gerçekleşmiştir. Özellikle hayat sigortası segmentinde iyi bir operasyonel karlılık yakalayan şirketin, bireysel emeklilik segmentindeki operasyonel performansı ve finansal gelirleri bir önceki döneme paraleldir. Açıklanan sonuçların hisse fiyatı üzerinde belirgin bir etkisi olmayacağını düşünüyoruz.

Anadolu Hayat Emeklilik için önerimizi TUT, hedef fiyatımızı ise 125,00 TL olarak revize ediyoruz.

AKBNK: 2Ç24 Finansal Sonuçları Değerlendirmesi / sınırlı olumsuz

Akbank 2Ç24 konsolide olmayan finansallarında 10.9 milyar TL net kar açıkladı. Piyasadaki medyan beklenti 10.7 milyar TL ve bizim beklentimiz 11.2 milyar TL idi. Bankanın net kar rakamı önceki döneme göre %17.1, geçen yılın aynı dönemine göre ise %46.2 daralırken bu dönemde özsermaye karlılığı %20.1 olarak gerçekleşmiştir. Beklentilere paralel açıklanan kar rakamlarına rağmen aşağıda detaylarını paylaştığımız bankanın 2024 yılı için özsermaye karlılığındaki aşağı yönlü revizyonu nedeniyle kısa dönemde hisse fiyatı üzerinde sınırlı bir baskı olabileceğini düşünüyoruz.

Akbank için AL önerimizi koruyoruz, hedef fiyatımız ise 90,40 TL olarak revize ediyoruz.

AYGAZ & KCHOL: Bağlı ortaklık yönetim kurulunca kâr payı avansı dağıtımına ilişkin karar alınması / sınırlı olumlu

Koç Holding'in %77 oranında, bağlı ortaklıklarından Aygaz A.Ş.'nin ise %20 oranında pay sahibi olduğu Enerji Yatırımları A.Ş. (EYAŞ) yönetim kurulu tarafından, EYAŞ'ın 2024 yılı ilk 6 aylık kârından karşılanmak ve 31.07.2024 tarihine kadar ödenmek üzere 4.398.000.000 TL tutarında nakit avans kâr payı dağıtılmasına karar verilmiştir. Söz konusu haberi sınırlı olumlu olarak değerlendiriyoruz.

SAHOL: Enerjisa Üretim'den Akhisar RES kapasite artırımı / sınırlı olumlu

Sermayesini temsil eden paylarının %50'si dolaylı olarak Şirket'e ait olan Enerjisa Enerji Üretim A.Ş. (Enerjisa Üretim) tarafından 1 Aralık 2022 tarihinde devralınan 55 MW kapasiteli Akhisar RES'de kapasite artırımı çalışmaları tamamlanmış olup, Enerji Bakanlığı tarafından verilen izin ve onay doğrultusunda, Akhisar RES'in toplam kurulu gücü 7 MW artırılarak 62 MW'a çıkarılmıştır.

Böylelikle, Akhisar RES'in kapasite artışı ile birlikte Enerjisa Üretim'in 8 ayrı santralindeki toplam rüzgar enerjisi kurulu gücü 403 MW'a ve tüm tesislerindeki toplam kurulu gücü ise 3.799 MW'a ulaşmıştır. Devam eden yatırımların tamamlanması ve devreye alınacak kapasite artışları ile birlikte Enerjisa Üretim 2026 yılı itibarıyla yaklaşık 5.000 MW'lık kurulu güce ve %60 yenilenebilir enerji payına ulaşarak Türkiye'de özel sektör elektrik üretiminde lider konumunu güçlendirecektir.

Şirket'in yenilenebilir enerji alanında devam eden yatırımları dolayısıyla ilgili haberi sınırlı olumlu olarak değerlendiriyoruz.

HTTBT: TezJet'in Hitit Bilgisayar Hizmetleri A.Ş.'nin yazılım çözümlerini kullanmaya başlaması / olumlu

Kırgızistan menşeli TezJet, Hitit'in sistemlerini 29 Temmuz 2024 itibarıyla kullanmaya başlamıştır. Havayolu firması 5 (beş) yıl boyunca Şirket'in yolcu hizmet sistemleri çözümlerini kullanacaktır.

Düşüncemiz: TezJet, 2013 yılında kurulan, Kırgızistan'ın yerli havayolu şirketidir. Toplamda 3 uçakla hizmet vermektedir. Hitit Bilgisayar dengeli müşteri portföyü sayesinde herhangi bir havayolunun iş modeline veya pazara özel ihtiyaçlara kolayca uyum sağlayabilmeye ve her ölçekte havayolu şirketlerine yönelik sunduğu çözümlerle ön plana çıkmaya devam etmektedir. Bu çerçevede ilgili haberi HTTBT payları açısından olumlu olarak değerlendiriyoruz

CCOLA: 2Ç24 tahminlerimiz

Enflasyon Muhasebesi uygulamasının BIST'e kote şirketlerin büyük çoğunluğunda yürürlüğe girmesi nedeniyle Araştırma kapsamımızdaki şirketler için alışıktığımız düzen ve kapsamda kar tahminleri yapamadığımızı, 4Ç23 ve 1Ç24 rakamlarında olduğu üzere, bu dönem özelinde de bir kez daha hatırlatmak isteriz.

Öncelikle, tahminlerimizin enflasyon muhasebesinin etkilerini içerdiğini belirtelim. 2Ç24 dönemi görünümünden bahsetmek gerekirse; hacim tarafında geçen seneye kıyasla yurt içinde düşük düzeyde artış görülürken, yurt dışında ise yatay bir seyir olduğunu düşünüyoruz. Bununla birlikte, Şirket'in yıl başında maliyet tarafında aldığı önlemlerin ve dinamik fiyatlandırmanın etkisiyle operasyonel kar marjlarının güçlü performans sergilediğini değerlendiriyoruz.

Beklentimiz, Şirket'in 38.521 milyon TL satış geliri, 8.386 milyon TL FAVÖK ve 5.162 milyon TL net kar kaydedebileceği yönünde. Hatırlatmak gerekirse, Coca Cola İçecek, 2Ç23 döneminde ise TMS 29 etkileri hariç bırakıldığında 23.273 milyon TL satış geliri, 5.012 milyon TL FAVÖK ve 2.388 milyon TL net kar açıklamıştı.

Coca Cola İçecek için 12-aylık hedef fiyatımız 1097,80 TL seviyesinde bulunurken, önerimiz de AL yönünde. Hisse, yılbaşından itibaren BIST 100 endeksinin %17 üzerinde performans sergilemiştir. Geriye dönük 12 aylık verilere göre hisse 11,3x F/K ve 13,8x FD/FAVÖK çarpanlarından işlem görmektedir.

PETKM: Etilen-nafta makası haftalık bazda artış gösterdi / olumlu

Petkim tarafından paylaşılan verilere göre, etilen-nafta makası 26 Temmuz 2024 tarihi itibarıyla haftalık bazda 35,0 USD/ton (%28,2) artış ile 159,0 USD/ton seviyesinde gerçekleşti. Etilen fiyatlarında 8,5 USD/ton (%1,1) seviyesinde bir artış yaşanırken, nafta fiyatında ise 26,5 USD/tonluk (%3,9) bir azalış yaşandı. Hatırlanacağı üzere, makas bir önceki hafta 117,5 USD/ton seviyesinden 124,0 USD/tona toplamda 6,5 USD/ton artış göstermişti. Etilen-nafta makasının geçen haftaki artışın ardından bu hafta artış göstermiş olmasını Petkim açısından olumlu olarak değerlendiriyoruz.

KCHOL: 2Ç24 tahminlerimiz

Enflasyon Muhasebesi uygulamasının BIST'e kote şirketlerin büyük çoğunluğunda yürürlüğe girmesi nedeniyle Araştırma kapsamımızdaki şirketler için alışıktığımız düzen ve kapsamda kar tahminleri yapamadığımızı, 4Ç23 ve 1Ç24 rakamlarında olduğu üzere, bu dönem özelinde de bir kez daha hatırlatmak isteriz.

Öncelikle, tahminlerimizin enflasyon muhasebesinin etkilerini içerdiğini belirtelim. 2Ç24 dönemi görünümünden bahsetmek gerekirse; zayıflayan banka ve otomotiv segmentleri katkısı karşısında Tüpraş'ın net karında çeyrek bazda tahmin ettiğimiz kısmi toparlanma destekleyici olabilir. Ancak, parasal kayıp kazanç kaleminin ise önceki döneme benzer şekilde net kar açısından baskılayıcı konumda kalmaya devam edebileceğini düşünüyoruz.

Beklentimiz, Şirket'in 2.224 milyon TL net kar kaydedebileceği yönünde. Şirket 2Ç24 finansallarını 8 Ağustos tarihinde açıklayacak. Hatırlatmak gerekirse, Koç Holding, 2Ç23 döneminde ise TMS 29 etkileri hariç bırakıldığında 20.600 milyon TL net kar açıklamıştı.

Koç Holding için 12-aylık hedef fiyatımız 334,00 TL seviyesinde bulunurken, önerimiz AL yönünde. Hisse, yılbaşından itibaren BIST 100 endeksinin %12 üzerinde performans sergilemiştir. Geriye dönük 12 aylık verilere göre hisse 9,0x F/K ve 1,2x PD/DD çarpanlarından işlem görmektedir.

AYGAZ & TUPRS: EPDK Mayıs ayı rakamları / nötr

Türkiye'nin ham petrol ithalatı, 2024 yılı Mayıs ayında geçen yılın aynı ayına göre %16,17 artarak 2 milyon 860 bin 972 ton oldu.

Enerji Piyasası Düzenleme Kurumu (EPDK), Mayıs ayına ilişkin "Petrol Piyasası Sektör Raporu"nu yayımladı.

EPDK'dan yapılan açıklamaya göre, toplam petrol ürünleri ithalatı %3,75 artarak 4 milyon 423 bin 682 ton olarak gerçekleşti. Motorin türleri ithalatı %7,32 azalarak 1 milyon 194 bin 728 ton oldu.

Toplam rafineri petrol ürünleri üretimi %17,23 artarak 3 milyon 297 bin 258 ton seviyesine çıktı. Motorin türleri üretimi %1,17 artarak 1 milyon 302 bin 362 ton olurken, benzin türleri üretimi %12,09 artarak 419 bin 739 ton, havacılık yakıtları üretimi %5,1 azalarak 445 bin 279 ton ve denizcilik yakıtları üretimi %38,39 artarak 169 bin 734 ton olarak gerçekleşti.

Aynı ayda toplam petrol ürünü satışları %7,59 azalarak 2 milyon 737 bin 90 ton olurken, benzin türleri satışları %5,21 artarak 383 bin 7 ton ve motorin türleri satışları %9,87 azalarak 2 milyon 202 bin 969 ton seviyesinde gerçekleşti.

Benzin türleri ihracatı %62,44 artarak 17 bin 928 ton, motorin türleri ihracatı %7,86 artarak 344 bin 619 ton, havacılık yakıtları ihracatı %3,39 azalarak 402 bin 199 ton ve denizcilik yakıtı ihracatı %157,56 artarak 210 bin 891 ton olarak gerçekleşti. Böylece toplam ihracat %56,46 artışla 1 milyon 553 bin 698 ton seviyesine ulaştı.

Haber için link | [Foreks](#)

Rafinerici ve dağıtıcı lisans sahiplerince 2024 yılı Mayıs ayında yapılan LPG ithalatı, önceki yılın aynı ayına göre %2,69 azalarak 313 bin 121 ton olarak gerçekleşti.

Enerji Piyasası Düzenleme Kurumu (EPDK), Mayıs ayına ilişkin "LPG Piyasası Sektör Raporu"nu yayımladı. Söz konusu ayda en çok ithalat yapılan ülke sıralamasına göre ABD, Cezayir Rusya Federasyonu, Kazakistan, İtalya, Gürcistan ve Birleşik Arap Emirlikleri olmak üzere 7 farklı ülkeden LPG ithalatı gerçekleştirildi.

Rafinerici lisansı sahiplerinin, Mayıs ayında toplam LPG üretimi geçen yılın aynı ayına göre %11,71 azalarak 65 bin 629 ton oldu. Rafinerici ve dağıtıcı lisans sahiplerince yapılan LPG ihracatı, %148,74 artışla 28 bin 588 ton olarak gerçekleşti. Mayıs ayında en çok ihracat yapılan ülke sıralamasına göre Ukrayna, Romanya, Lübnan, K.K.T.C., Bulgaristan, Almanya, Çin ve Türkiye Serbest Bölge olmak üzere 8 farklı ülkeye/bölgeye LPG ihracatı gerçekleştirildi.

Dağıtıcı lisansı sahiplerince Mayıs ayında 46 bin 801 ton tüplü LPG, 10 bin 589 ton dökme LPG ve 285 bin 316 ton otogaz LPG olmak üzere toplam 342 bin 707 ton LPG satışı yapıldı. Tüplü LPG satışı %13,89, dökme LPG satışı %35,40, otogaz satışı %3,83 azaldı. Böylece toplam LPG satışı %6,73 düşüş gösterdi.

Mayıs ayında tüplü LPG %13,66, dökme LPG %3,09 ve otogaz %83,25 pazar payına sahip oldu.

Dağıtıcı lisans sahiplerince 5 bin 569 ton Standardize LPG satışı yapıldı.

Haber için link | [Foreks](#)

KAP haberleri

Kar Payı Ödemeleri												
Hisse Kodu	Özet Bilgi	Dağıtım Tarihi	Kapanış Fiyatı	Pay Başına Kar (Brüt TL)	Pay Başına Kar (Net TL)	Teorik Fiyat	Kar Payı Verimi	XU030 Ağırlık	XU030'a Yüzdesele Etkisi	XU030'a Puansal Etkisi	XU100 Ağırlık	XU100'e Yüzdesele Etkisi
AYDEM	Kar payı	30.07.2024	₺32.42	0.55	0.49	₺31.87	1.68%	Yok	Etkisi bulunmuyor	Etkisi bulunmuyor	Yok	Etkisi bulunmuyor

Kaynak: Deniz Yatırım Strateji ve Araştırma, Rasyonet, KAP

Genel Kurullar						
1. hafta						
01 Temmuz 2024 Pazartesi	02 Temmuz 2024 Salı	03 Temmuz 2024 Çarşamba	04 Temmuz 2024 Perşembe	05 Temmuz 2024 Cuma	06 Temmuz 2024 Cumartesi	
USAK / 09:30	ARZUM / 10:00	YBTAS / 10:30	DAGHL / 10:00	MTRYO / 10:00	PAGYO / 15:30	
OBASE / 10:00	BSOKE / 10:30	ADGYO / 11:00	KZBGY / 10:00	RAYSG / 10:30		
SANEL / 14:00	AKYHO / 13:00	BNTAS / 11:00	NETAS / 11:00	ATEKS / 11:30		
	MERCN / 11:00	GEDZA / 13:00	DAGI / 11:30	ATLAS / 12:00		
	ALFAS / 14:00	ADESE / 14:00	SNGYO / 13:00	RUBNS / 16:30		
	BTCIM / 15:30	CWENE / 14:00	ALVES / 15:00			
			SRVGY / 16:00			
2. hafta						
08 Temmuz 2024 Pazartesi	09 Temmuz 2024 Salı	10 Temmuz 2024 Çarşamba	11 Temmuz 2024 Perşembe	12 Temmuz 2024 Cuma	13 Temmuz 2024 Cumartesi	
QNBFL / 11:00	KARTN / 10:30	FORTE / 10:00	MEKAG / 11:00	DENGE / 11:00		
YGGYO / 11:00	KLRHO / 11:00	BIZIM / 11:00	PLTUR / 15:00	HRKET / 11:00		
	AVOD / 14:00	PKENT / 11:00		SUMAS / 11:00		
		EUYO / 12:00				
		ETYAT / 13:00				
		ERSU / 14:00				
		EUKYO / 14:00				
3. hafta						
15 Temmuz 2024 Pazartesi	16 Temmuz 2024 Salı	17 Temmuz 2024 Çarşamba	18 Temmuz 2024 Perşembe	19 Temmuz 2024 Cuma	20 Temmuz 2024 Cumartesi	
	HATSN / 14:00	BFREN / 11:00	BAGFS / 11:00	IHLAS / 09:00		
		ISKPL / 11:00	BERA / 14:00	REEDR / 11:00		
		ETILR / 11:30	MOGAN / 14:00	BRKO / 13:00		
			ERCB / 15:00			
4. hafta						
22 Temmuz 2024 Pazartesi	23 Temmuz 2024 Salı	24 Temmuz 2024 Çarşamba	25 Temmuz 2024 Perşembe	26 Temmuz 2024 Cuma	27 Temmuz 2024 Cumartesi	
DERIM / 11:00	IEYHO / 10:00	CEMAS / 10:00	GESAN / 10:30	KENT / 10:00		
	MNDTR / 10:00	FONET / 10:00	MERGYO / 10:30	TLMAN / 10:00		
	ATAGY / 11:00	BLCYT / 10:30	MTRKS / 10:30	YYAPI / 11:00		
	FENER / 14:00	PENGD / 11:00	BOBET / 11:00	DERHL / 14:00		
	MIPAZ / 14:00	SILVR / 13:30	KERVTV / 11:00			
	NIBAS / 14:00	PATEK / 14:00	BALAT / 14:00			
		OYLUM / 14:30	OSTIM / 14:00			
			EUPWR / 14:30			
			OZRDN / 15:00			
5. hafta						
29 Temmuz 2024 Pazartesi	30 Temmuz 2024 Salı	31 Temmuz 2024 Çarşamba				
AYDEM / 11:00	BINHO / 11:00	IZINV / 10:00				
VANGD / 11:00	TTBORG / 11:00	SKYLP / 10:30				
	OFSYM / 14:00	KRSTL / 12:30				

Kaynak: Deniz Yatırım Strateji ve Araştırma, KAP

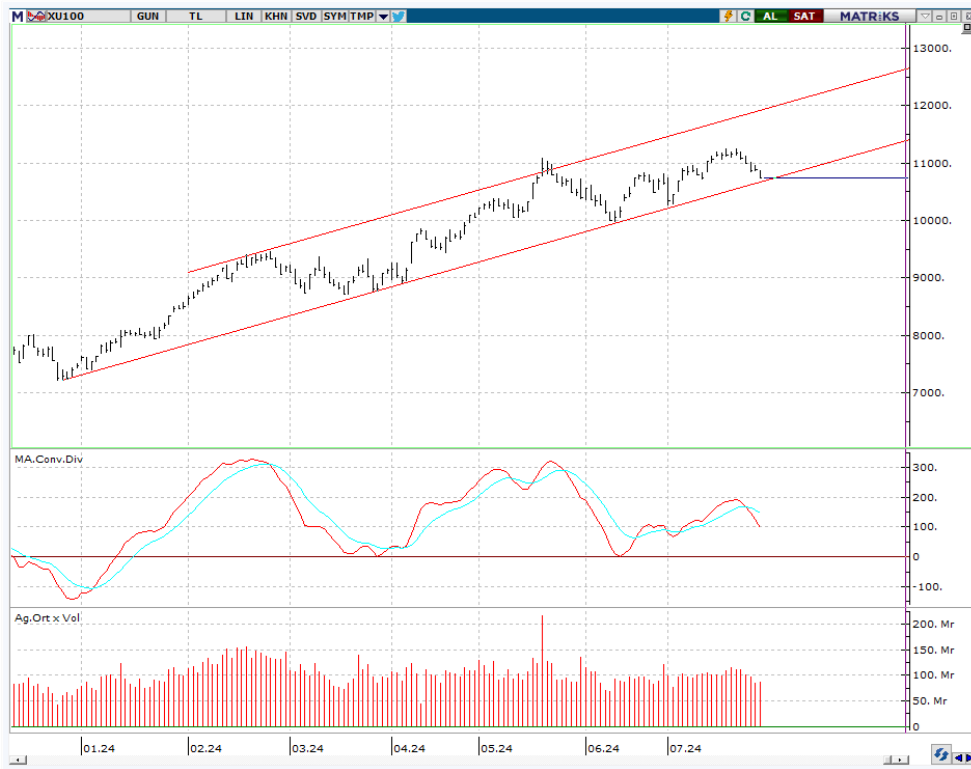
KAP Haberleri	
Hisse	Haber
BRISA	Aksaray Üniversitesi Teknopark Şubesi Açılması; , Sanayi-akademi iş birliğini ve yerel girişimciliği desteklemek ve inovasyon merkezi oluşturmak adına Aksaray Üniversitesi Teknopark'ta şube açılmasına ilişkin alınan Yönetim Kurulu kararını müteakip gerekli işlemler tamamlanmış olup, ilgili şube açılış kararı 29 Temmuz 2024 tarihinde tescil edilmiş ve aynı tarih ve 11131 sayılı Türkiye Ticaret Sicili Gazetesi'nde ilan edilmiştir. İlgili şube mühendislik, doğa bilimleri, bilişim, dijitalizasyon, sürdürülebilirlik, inovasyon vb. süreçlerde proje çalışmalarına yönelecek olup, yatırım maliyeti açısından Şirket finansallarında önemli bir etkisi olmayacaktır. Şubenin 6 Ağustos 2024 tarihinde faaliyetlerine başlaması öngörülmektedir.
GLYHO	Şirketin dolaylı bağlı ortaklığı Global Ports Holding Plc'nin ("GPH") Haziran 2024'e ilişkin yolcu istatistikleri web sitesinde yayınlanmıştır. Haziran 2024'te limanlarımıza gelen gemi sayısı 2023 yılı Haziran ayının %32 üzerinde gerçekleşirken, yolcu hareketleri de 2024 yılı Haziran ayında 2023 Haziran seviyesinin %33 üzerinde gerçekleşmiştir. Limanlara gelen gemilerin doluluk oranları konsolide bazda Mayıs 2024'te %104 olarak gerçekleşmiştir.
OYAKC	16.07.2024 – 29.07.2024 tarihleri arasında yapılan Zorunlu Pay Alım Teklifi 29.07.2024 itibarıyla tamamlanmıştır. Zorunlu Pay Alım Teklifi sürecinde pay alım teklifine karşılık veren 4 (dört) yatırımcının 52.813.368,86 nominal değerli OYAKC payı, pay alım teklifi kapsamında alınmıştır. Söz konusu paylar için 3.864.882.333,03 TL ödenmiştir.

Kaynak: Deniz Yatırım Strateji ve Araştırma, KAP

Teknik yorum

BIST 100 endeksi

Dün endeks-1.45% değişimle 10733,75 seviyesinde kapattı. İşlem hacmi ortalama seviyede gerçekleşti. 10850 üstünde kalıcı olmayan endeks gün boyu hissedilen satış baskısı sonunda düşüşle kapanış gerçekleştirdi.10680 kısa vadeli ana destek seviyesi olarak takip ediyoruz ve bu seviyeden tepki alımları gelebileceği, bir kerede aşağı geçilmeyeceği düşüncesindeyiz.10900 üstünde kalıcı olmadıkça kısa vadeli satış baskısının sona erdiğini söylemenin erken olacağı düşüncesindeyiz. 5 g Ort. 10915.55 22 g. Ort. 10878.98 seviyesindedir. Destek olarak 10500 ve 10680, direnç olarak 10850 ve 10900 takip ediyoruz. Bu sabah karışık açılış ve sonrasında 10650 – 10850 arasında işlem aktivitesi bekliyoruz.

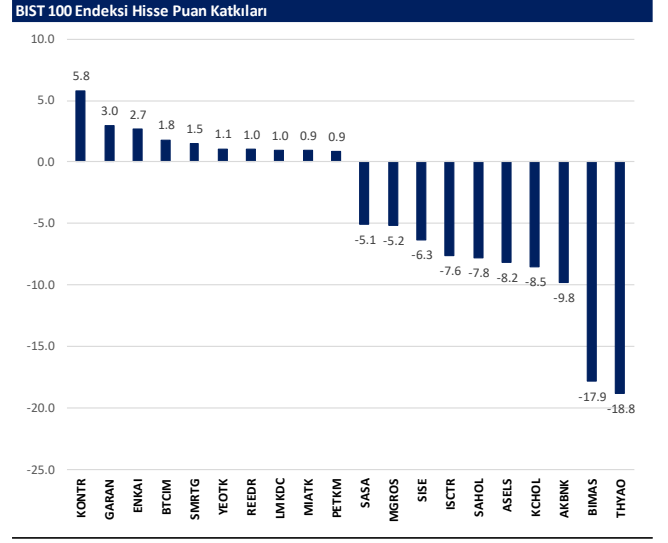
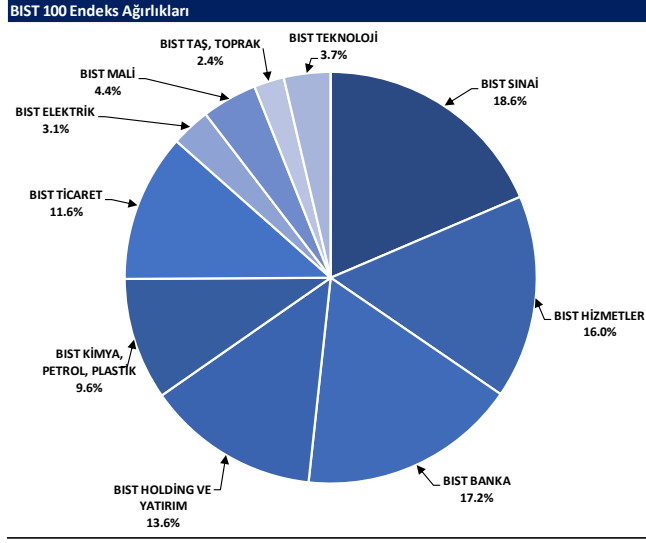


VIOP- X30Y vade teknik analiz

Dün vadeli endeks günü-1.19% değişimle 12063,25 seviyesinde kapattı. İşlem hacmi yüksek seviyede gerçekleşti. Kısa vadeli ana destek seviyesi 12000 olarak takip ediyoruz ve bu seviyeden tepki alımları gelebileceği düşüncesindeyiz.12250 üstünde kalıcı olmadıkça kısa vadeli satış baskısının sona erdiğini söylemenin erken olacağı düşüncesindeyiz. 5g. Ort. 12287,45 22 g. Ort. 12502,91 seviyesindedir. Destek olarak 11900 ve 12000, direnç olarak ise 12150 ve 12250 takip ediyoruz. Bu sabah karışık açılış ve sonrasında 11900 – 12250 arasında işlem aktivitesi bekliyoruz.



BIST 100 endeks ağırlıkları ve puan katkıları

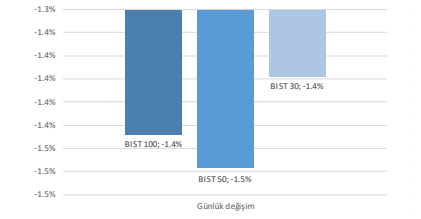


BIST endekslerine ait performanslar

BIST Endeksleri	Endeks Açıklaması	25.07.2024	26.07.2024	Günlük değişim	29.12.2023	Yıl başlangıcından değişim
XU100	BIST 100	10734	10891	-1.4%	7470	44%
XU30	BIST 30	11664	11829	-1.4%	8021	45%
XU50	BIST 50	9471	9613	-1.5%	6572	44%
XBANK	BIST BANKA	14942	15067	-0.8%	8717	71%
XUTUM	BIST TÜM	12226	12409	-1.5%	8577	43%
XUMAL	BIST MALİ	11209	12294	-1.5%	7888	54%
XG30S	BIST 30 AĞIRLIK SINIRLAMALI 10	11934	12103	-1.4%	8193	46%
XI00S	BIST 100 AĞIRLIK SINIRLAMALI 10	10736	10894	-1.4%	7472	44%
XBANA	BIST ANA	30445	30948	-1.6%	23113	32%
XBLSM	BIST BİLİŞİM	5989	6003	-0.2%	3706	62%
XELKT	BIST ELEKTRİK	557	562	-0.9%	452	23%
XFINK	BIST FIN. KIR. FAKTORİNG	4052	4206	-3.7%	3198	27%
XGIDA	BIST GIDA, İÇECEK	14169	14410	-1.7%	8837	60%
XGMYO	BIST GAYRİMENKUL Y.O.	3176	3238	-1.9%	2449	30%
XHARZ	BIST HALKA ARZ	95729	95664	0.1%	79702	20%
XHOLD	BIST HOLDİNG VE YATIRIM	9888	10066	-1.8%	6642	49%
XILTM	BIST İLETİŞİM	2635	2664	-1.1%	1391	89%
XINSA	BIST İNŞAAT	10586	10495	0.9%	8943	18%
XKAGT	BIST ORMAN, KAĞIT, BASIM	5964	6072	-1.8%	5267	13%
XKMYA	BIST KİMYA, PETROL, PLASTİK	12920	13048	-1.0%	11439	13%
XKOBI	BIST KOBI SANAYİ	26426	26864	-1.6%	22204	19%
XKURY	BIST KURUMSAL YÖNETİM	8908	9029	-1.3%	6264	42%
XKMDN	BIST MADENÇİLİK	6986	6994	-0.1%	5363	30%
XKMAN	BIST METAL ANA	18351	18630	-1.5%	14626	24%
XKMEY	BIST METAL EŞYA, MAKİNA	23426	24099	-2.0%	18075	27%
XSDA	BIST ADANA	82056	83946	-2.3%	66137	24%
XSANK	BIST ANKARA	18299	18541	-1.3%	12998	41%
XSANT	BIST ANTALYA	10890	11264	-3.3%	11026	-1%
XSBAL	BIST BAUKESİR	10903	10467	-1.6%	8036	28%
XSBR	BIST BURSA	18773	19236	-2.4%	14349	31%
XSDNZ	BIST DENİZLİ	9216	9588	-3.9%	6224	48%
XSGRT	BIST SİĞORTA	58693	61330	-4.3%	33697	74%
XSIST	BIST İSTANBUL	13790	13999	-1.5%	9479	45%
XSIZM	BIST İZMİR	16900	17023	-0.7%	13131	29%
XSKAY	BIST KAYSERİ	33653	34217	-1.6%	28581	18%
XSKOC	BIST KOCAELİ	26791	27048	-1.0%	23577	14%
XSKON	BIST KONYA	10149	10339	-1.8%	7870	29%
XSPOR	BIST SPOR	4509	4574	-1.4%	3668	23%
XSTKR	BIST TEKİRDAĞ	40853	40985	-0.3%	39257	4%
XTAST	BIST TAŞ, TOPRAK	13761	13954	-1.4%	10958	26%
XTCRT	BIST TİCARET	28133	28736	-2.1%	16660	69%
XTEKS	BIST TEKSTİL, DERİ	4166	4219	-1.3%	2994	39%
XTM2S	BIST TEMETTÜ 2S	15258	15484	-1.5%	9394	62%
XTMTU	BIST TEMETTÜ	11565	11738	-1.5%	7491	54%
XTRZM	BIST TURİZM	1450	1495	-3.0%	997	45%
XTUMY	BIST TÜM-100	35813	36376	-1.5%	25772	39%
XUHZ	BIST HİZMETLER	10208	10367	-1.5%	6839	49%
XULAS	BIST ULAŞTIRMA	34156	35002	-2.4%	24695	38%
XUSIN	BIST SINAI	14562	14773	-1.4%	11532	26%
XUSRD	BIST SÜRDÜRÜLEBİLİRLİK	14744	14985	-1.6%	9694	52%
XUTEK	BIST TEKNOLOJİ	14618	14792	-1.2%	9541	53%
XYLDZ	BIST YILDIZ	11484	11655	-1.5%	8042	43%
XYORT	BIST MENKUL KIY.M.Y.O.	3982	3964	0.5%	3385	18%
XYU03	BIST 100-30	19595	19908	-1.6%	14042	40%
XI0XB	BIST BANKA DIŞI LIKİT 10	12521	12740	-1.7%	9883	27%
XAKUR	BIST ARACI KURUMLAR	41311	41844	-1.3%	36746	12%
XLBNK	BIST LIKİT BANKA	13263	13372	-0.8%	7700	72%
XTKJS	BIST TEKNOLOJİ AĞIRLIK SINIRLAMALI	22886	23004	-0.5%	14089	62%

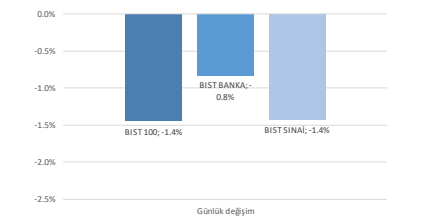
Kaynak: Deniz Yatırım Strateji ve Araştırma, Rasyonet

Seçilmiş BIST Endekslerine Ait Günlük Performanslar

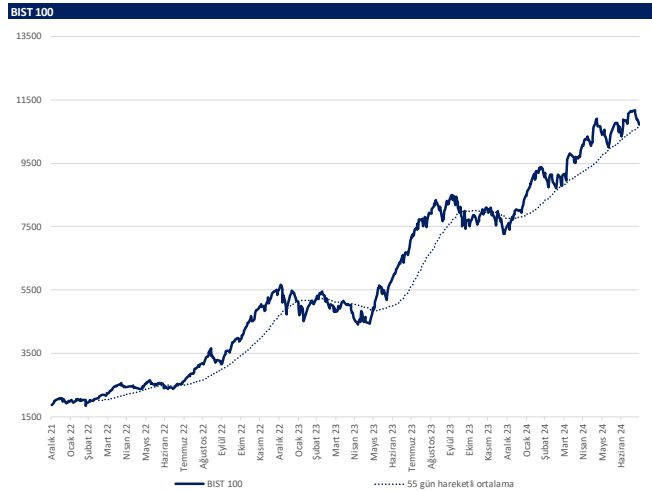


Kaynak: Deniz Yatırım Strateji ve Araştırma Bölümü hesaplamaları, Rasyonet

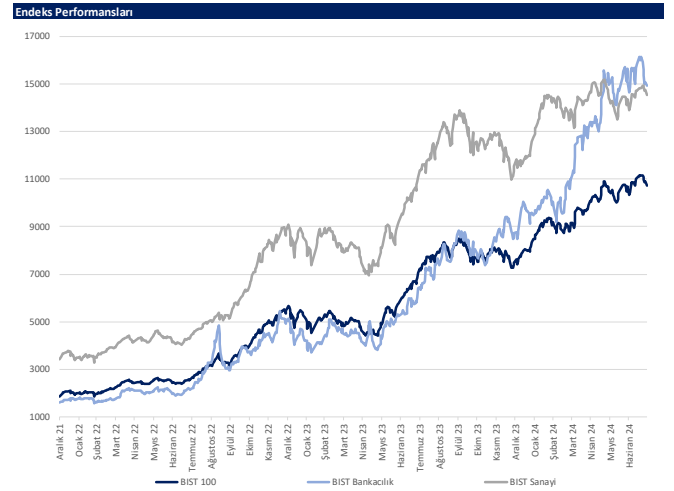
Seçilmiş BIST Endekslerine Ait Günlük Performanslar



Kaynak: Deniz Yatırım Strateji ve Araştırma Bölümü hesaplamaları, Rasyonet



Kaynak: Deniz Yatırım Strateji ve Araştırma, Rasyonet



Kaynak: Deniz Yatırım Strateji ve Araştırma, Rasyonet

Son 90 güne ait dip-zirve analizi



DENİZ YATIRIM STRATEJİ & ARAŞTIRMA | BİST 100 ENDEKSİ DİP-ZİRVE ANALİZİ

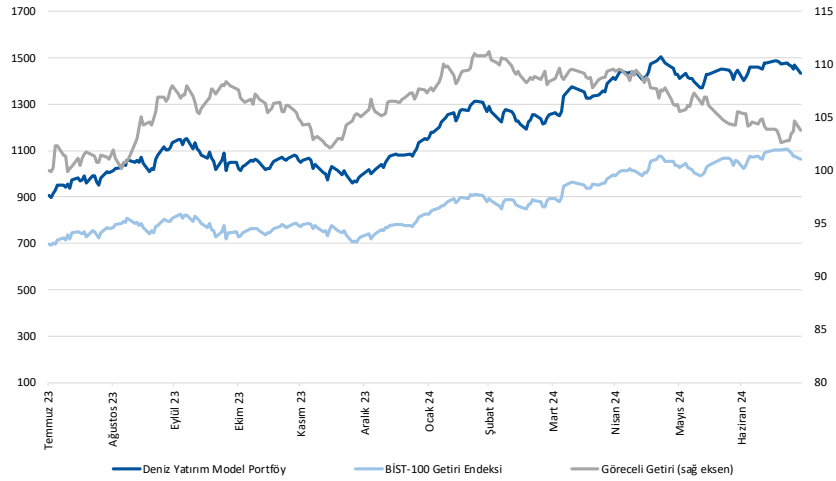
Hisse	Son kapanış	Önceki kapanış	Değişim %	Son 90 gün zirvesi	Son 90 gün dip	Zirveye uzaklık	Dibe uzaklık	Zirveye geçti mi?
AEFES	264.25	267.25	-1.1%	301.75	135.95	14%	49%	x
AGHOL	427.25	438.50	-2.6%	466.50	245.89	9%	42%	x
AGROT	21.62	21.90	-1.3%	40.94	13.61	89%	37%	x
AKBNK	64.65	65.65	-1.5%	69.80	38.06	8%	41%	x
AKFGY	2.41	2.54	-5.1%	2.72	2.04	13%	15%	x
AKFYE	24.12	24.40	-1.1%	31.78	21.18	32%	12%	x
AKSA	10.65	10.50	1.4%	13.38	7.50	16%	30%	x
AKSEN	43.80	43.60	0.5%	48.14	32.96	10%	25%	x
ALARK	102.90	103.60	-0.7%	142.83	101.00	39%	2%	x
ALFAS	69.00	68.55	0.7%	104.90	64.90	52%	6%	x
ARCLK	183.00	190.80	-4.1%	195.00	145.00	7%	21%	x
ARDYZ	37.84	38.36	-1.4%	50.22	34.98	33%	8%	x
ASELS	62.70	64.60	-2.9%	65.00	52.45	4%	16%	x
ASTOR	99.05	98.30	0.8%	110.50	89.95	12%	9%	x
BERA	17.38	17.18	1.2%	21.50	16.55	24%	5%	x
BFREN	827.00	837.50	-1.3%	1137.00	812.50	37%	2%	x
BIMAS	599.00	612.50	-2.2%	624.50	345.32	4%	42%	x
BINHO	428.00	442.50	-3.3%	579.50	364.25	35%	15%	x
BRSAN	434.00	448.50	-3.2%	676.00	420.25	56%	3%	x
BRYAT	2169.00	2221.00	-2.3%	3797.61	2133.00	75%	2%	x
BTCIM	178.40	171.80	3.8%	178.40	113.30	-	36%	✓
CANTE	1.90	1.93	-1.6%	2.72	1.79	43%	6%	x
CCOLA	875.00	890.50	-1.7%	897.50	549.47	3%	37%	x
CIMSA	35.26	36.74	-4.0%	36.74	28.65	4%	19%	x
CWENE	236.10	243.40	-3.0%	306.00	196.70	30%	17%	x
DOAS	242.50	246.20	-1.5%	357.68	242.50	47%	-	x
DOHOL	17.30	17.21	0.5%	17.32	12.40	0%	28%	x
ECILC	56.75	58.00	-2.2%	59.48	44.40	5%	22%	x
ECZYT	226.20	234.90	-3.7%	264.76	211.22	17%	7%	x
EGEEN	12420.00	13060.00	-4.9%	17367.44	11830.00	40%	5%	x
EKGYO	12.19	12.40	-1.7%	12.40	8.53	2%	30%	x
ENERY	193.00	194.10	-0.6%	198.04	142.64	3%	26%	x
ENJSA	69.55	70.70	-1.6%	70.70	53.37	2%	23%	x
ENKAI	46.76	45.74	2.2%	46.76	32.34	-	31%	✓
EREGL	55.60	56.25	-1.2%	59.40	37.82	7%	32%	x
EUPWR	100.40	101.80	-1.4%	161.20	91.90	61%	8%	x
EUREN	15.69	15.60	0.6%	19.99	13.53	27%	14%	x
FROTO	984.50	1002.00	-1.7%	1222.00	984.50	24%	-	x
GARAN	126.20	124.80	1.1%	132.90	58.24	5%	54%	x
GESAN	49.60	50.30	-1.4%	79.40	46.70	60%	6%	x
GOLTS	482.75	506.50	-4.7%	603.00	330.75	25%	31%	x
GUBRF	163.80	164.30	-0.3%	175.00	132.00	7%	19%	x
HALKB	17.89	18.27	-2.1%	19.82	12.99	11%	27%	x
HEKTS	12.51	12.83	-2.5%	17.26	11.66	38%	7%	x
ISCTR	15.23	15.50	-1.7%	17.62	9.98	16%	34%	x
ISGYO	17.43	17.66	-1.3%	18.14	14.19	4%	19%	x
ISMEN	37.80	38.26	-1.2%	43.00	29.03	14%	23%	x
IZENR	22.88	23.14	-1.1%	30.36	21.54	33%	6%	x
KAYSE	26.80	27.12	-1.2%	34.80	26.12	30%	3%	x
KCAER	47.38	48.80	-2.9%	63.11	43.08	33%	9%	x
KCHOL	217.80	222.00	-1.9%	263.75	168.71	21%	23%	x
KLSEK	47.54	47.16	0.8%	66.72	40.66	40%	14%	x
KONTR	59.05	53.70	10.0%	83.26	47.94	41%	19%	x
KONYA	7900.00	8320.00	-5.0%	12072.50	7480.00	53%	5%	x
KOZAA	61.45	61.90	-0.7%	62.50	45.04	2%	27%	x
KOZAL	23.44	23.28	0.7%	24.72	19.95	5%	15%	x
KRDMD	29.94	30.56	-2.0%	33.90	21.08	10%	30%	x
KTLEV	44.72	43.02	4.0%	192.50	43.02	330%	4%	x
LMKDC	25.98	24.28	7.0%	36.38	19.50	40%	25%	x
MAVI	111.80	115.60	-3.3%	136.20	68.95	22%	38%	x
MGRGS	546.00	561.50	-2.8%	581.50	402.19	7%	26%	x
MIATK	62.10	61.20	1.5%	73.90	47.40	19%	24%	x
OBAMS	36.38	36.56	-0.5%	55.00	34.62	51%	5%	x
ODAS	8.37	8.63	-3.0%	10.02	7.95	20%	5%	x
OTKAR	592.00	601.00	-1.5%	659.00	432.00	11%	27%	x
OYAKC	78.35	79.00	-0.8%	79.00	54.50	1%	30%	x
PEKGY	6.08	6.28	-3.2%	27.22	6.08	348%	-	x
PETKM	25.98	25.78	0.8%	25.98	18.44	-	29%	✓
PGSUS	229.00	234.70	-2.4%	257.00	158.56	12%	31%	x
QUAGR	3.21	3.26	-1.5%	4.71	3.19	47%	1%	x
REEDR	37.38	36.08	3.6%	60.70	32.50	62%	13%	x
SAHOL	103.70	105.70	-1.9%	109.70	72.66	6%	30%	x
SASA	44.62	45.70	-2.4%	49.40	37.74	11%	15%	x
SDTTR	295.25	282.00	4.7%	361.50	241.70	22%	18%	x
SISE	47.06	48.22	-2.4%	54.50	44.00	16%	7%	x
SKBNK	4.36	4.35	0.2%	4.60	3.23	6%	26%	x
SMRTG	53.95	51.25	5.3%	61.40	48.70	14%	10%	x
SOKM	62.70	63.55	-1.3%	67.01	54.31	7%	13%	x
TABGD	188.80	195.50	-3.4%	208.98	125.93	11%	33%	x
TAVHL	269.25	275.00	-2.1%	290.75	161.60	8%	40%	x
TCELL	105.60	106.30	-0.7%	114.80	61.90	9%	41%	x
THYAO	294.00	301.50	-2.5%	330.00	268.50	12%	9%	x
TKFEN	57.15	57.65	-0.9%	59.40	38.28	4%	33%	x
TKNSA	30.50	31.50	-3.2%	48.06	29.26	58%	4%	x
TMSN	138.00	139.50	-1.1%	191.40	122.30	39%	11%	x
TOASO	273.75	283.00	-3.3%	350.50	246.19	28%	10%	x
TSKB	12.73	12.72	0.1%	13.11	8.21	3%	36%	x
TTKOM	48.00	49.72	-3.5%	52.85	28.72	10%	40%	x
TTRAK	788.00	809.00	-2.6%	1063.00	788.00	35%	-	x
TUKAS	8.64	8.38	3.1%	9.10	6.99	5%	19%	x
TUPRS	162.50	163.40	-0.6%	204.00	153.38	26%	6%	x
TURSG	59.80	63.50	-5.8%	81.10	49.56	36%	17%	x
ULKER	166.10	169.30	-1.9%	187.30	99.70	13%	40%	x
VAKBN	21.90	22.00	-0.5%	25.20	13.32	15%	39%	x
VESBE	20.92	21.28	-1.7%	23.36	18.23	12%	13%	x
VESTL	72.90	75.30	-3.2%	103.00	72.90	41%	-	x
YEOTK	215.20	206.60	4.2%	236.30	168.00	10%	22%	x
YKBNK	30.18	30.34	-0.5%	37.96	20.89	26%	31%	x
YYLGD	11.99	12.23	-2.0%	14.58	11.32	22%	6%	x
ZOREN	5.56	5.66	-1.8%	6.75	5.13	21%	8%	x

Kaynak: Deniz Yatırım Strateji ve Araştırma Bölümü hesaplamaları, Rasyonel

Deniz Yatırım model portföyü

Deniz Yatırım Model Portföyü					
Hisse	Portföye giriş tarihi	Hedef fiyat	Potansiyel	Nominal getiri (Portföye girişten itibaren)	BIST-100'e rölatif getiri (Portföye girişten itibaren)
SISE	04.09.2020	76.98	64%	714%	-18%
TAVHL	10.05.2021	425.50	58%	1027%	53%
TUPRS	21.03.2022	240.00	48%	574%	36%
FROTO	07.09.2022	1880.00	91%	227%	3%
HTTBT	03.11.2022	121.00	72%	211%	18%
KAREL	30.11.2022	21.00	31%	49%	-31%
PGSUS	27.12.2022	340.00	48%	121%	13%
AKGRT	16.01.2023	9.80	51%	90%	-10%
BIMAS	16.01.2023	661.00	10%	387%	131%
CCOLA	16.01.2023	1097.80	25%	382%	129%
SAHOL	12.05.2023	138.00	33%	150%	13%
CIMSA	21.06.2023	51.30	45%	122%	9%
YKBNK	21.08.2023	45.40	50%	102%	43%
GWIND	09.07.2024	42.00	25%	2%	3%
TABGD	18.07.2024	356.60	89%	-8%	-4%

Yıl	Nominal getiri	BIST-100 Endeksi'ne göre rölatif getiri	BIST-100 Getiri Endeksi'ne göre rölatif getiri
2019	56%	27%	25%
2020	50%	16%	15%
2021	43%	13%	10%
2022	205%	3%	0%
2023	52%	12%	9%
12A	63%	7%	5%
YBB	45%	1%	-1%
2019'dan bugüne	2139%	90%	63%



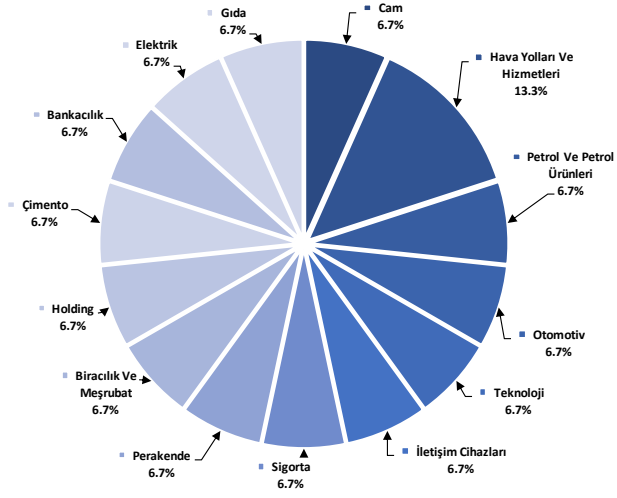
Kaynak: Deniz Yatırım Strateji ve Araştırma Bölümü hesaplamaları, Rasyonet

Deniz Yatırım Model Portföyü

Deniz Yatırım Model Portföyü, Deniz Yatırım Strateji ve Araştırma Bölümü tarafından, temel analiz kriterlerine göre hazırlanmış, orta-uzun vadeli hisse senedi tavsiye listesidir. Alınan pozisyonlar sadece uzun yönlüdür (long only). Herhangi bir rakamsal/yüzdese getiri hedefi söz konusu değildir. Herhangi bir şirket sayısı sınırı söz konusu değildir. Herhangi bir sıklıkta/takvim dahilinde değişiklik yapma zorunluluğu söz konusu değildir. Strateji ve Araştırma Bölümü analistleri portföyü takvim yılı içerisinde piyasa koşulları izin vermez ise değiştirmeme hakkına sahiptirler. Portföy içerisinde yer alan şirketler için temel analiz açısından getiri potansiyeli kalmamış dahi olsa da (değerleme olarak) şirket markasına olan geçmiş ve gelecek dönem güveni ile liste içerisinde kalmaya devam edebilirler. Portföyde yer alan şirketler için AL tavsiyesi bulunması zorunluluğu söz konusu değildir. Bölüm analistleri, TUT ve/veya Gözden Geçiriliyor önerileri ile de liste içerisinde şirket tercinde bulunabilirler.

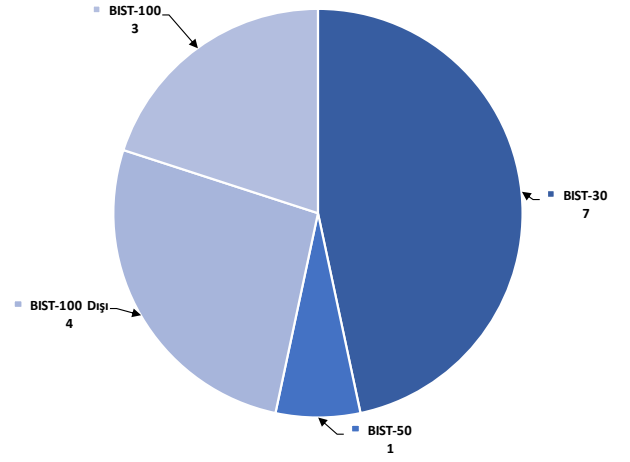
Deniz Yatırım model portföy | sektörel ve endeks dağılımları

Model portföy sektörel dağılımı



Kaynak: Deniz Yatırım Strateji ve Araştırma Bölümü hesaplamaları

Model portföy endeks dağılımı



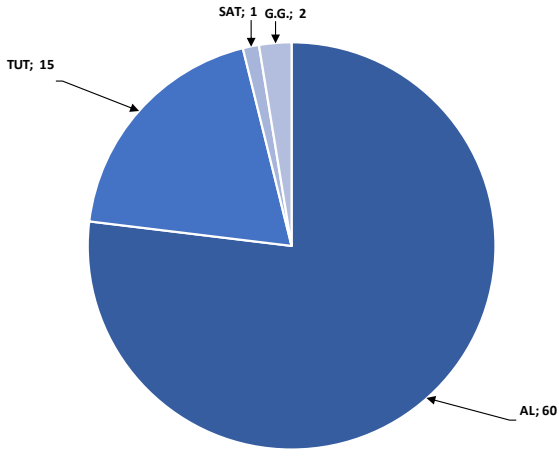
Kaynak: Deniz Yatırım Strateji ve Araştırma Bölümü hesaplamaları

Değerlemeler

	Piyasa Değeri (mn TL)	Piyasa Değeri (mn USD)	BIST 30 Endeksi'ndeki Payı	BIST 100 Endeksi'ndeki Payı	Nominal Hisse Performansı - YBB	Relatif Hisse Performansı - YBB	Hedef Fiyat (TL)	Tavsiye	Kapanış Fiyatı	Yükseliş / Düşüş Potansiyeli
Finansallar										
Ağsa Hayat Emeklilik	22,374	679	---	---	108%	45%	68.33	G.G.	124.30	-45.0%
Akbank	336,180	10,202	8.3%	5.9%	85%	29%	90.40	AL	64.65	39.8%
Aksigorta	10,462	317	---	---	24%	-14%	9.80	AL	6.49	51.0%
Anadolu Hayat Emeklilik	48,461	1,471	---	---	211%	117%	125.00	TUT	112.70	10.9%
Anadolu Sigorta	49,750	1,510	---	---	66%	15%	100.00	TUT	99.50	0.5%
Garanti Bank	530,040	16,086	3.4%	2.4%	126%	57%	90.38	G.G.	126.20	-28.4%
Halkbank	128,536	3,901	---	0.4%	49%	4%	20.80	TUT	17.89	16.3%
İş Bankası	380,750	11,555	5.6%	4.0%	67%	16%	18.30	AL	15.23	20.2%
İş Yatırım	56,700	1,721	---	0.5%	21%	-16%	50.00	AL	37.80	32.3%
TSKB	35,644	1,082	---	0.5%	94%	35%	14.50	AL	12.73	13.9%
Türkiye Sigorta	69,459	2,108	---	0.4%	47%	3%	71.70	TUT	59.80	19.9%
Vakıf Bank	217,159	6,590	---	0.4%	71%	19%	27.00	AL	21.90	23.3%
Yapı Kredi Bank	254,932	7,737	4.7%	3.3%	61%	12%	45.40	AL	30.18	50.4%
Holdingleer										
Alarko Holding	44,762	1,358	0.8%	0.6%	15%	-20%	162.00	AL	102.90	57.4%
Doğan Holding	45,274	1,374	---	0.5%	57%	9%	18.65	AL	17.30	7.8%
Enka İnşaat	280,560	8,514	1.5%	1.1%	44%	0%	52.75	AL	46.76	12.8%
Koç Holding	552,319	16,762	5.8%	4.1%	60%	11%	334.00	AL	217.80	53.4%
Sabancı Holding	217,809	6,610	5.3%	3.8%	77%	23%	138.00	AL	103.70	33.1%
Şişecam	144,155	4,375	3.4%	2.4%	4%	-28%	76.98	AL	47.06	63.6%
Tekfen Holding	21,146	642	---	0.3%	55%	8%	47.30	TUT	57.15	-17.2%
Petrol ve Gaz										
Aygaz	39,125	1,187	---	---	38%	-4%	265.00	AL	178.00	48.9%
Pertkim	65,844	1,998	1.4%	1.0%	43%	-1%	22.00	TUT	25.98	-15.3%
Tüpraş	313,104	9,502	7.2%	5.1%	21%	-16%	240.00	AL	162.50	47.7%
Enerji										
Akisa Enerji	53,714	1,630	---	0.4%	51%	5%	49.40	TUT	43.80	12.8%
Alfa Solar Enerji	25,392	771	---	0.2%	-18%	-43%	94.40	TUT	69.00	36.8%
Biotrend Enerji	9,745	296	---	---	13%	-21%	31.80	AL	19.49	63.2%
Galata Wind Enerji	18,079	549	---	---	54%	7%	42.00	AL	33.48	25.4%
Enerjisa Enerji	82,143	2,493	---	0.6%	59%	11%	98.80	AL	69.55	42.1%
Demir Çelik										
Erdemir	194,600	5,906	4.4%	3.1%	37%	-4%	62.50	AL	55.60	12.4%
Kardemir (D)	31,691	962	1.0%	0.7%	26%	-12%	42.00	AL	29.94	40.3%
Kimya, Tarımsal İlaç ve Gübre										
Akisa Kimlik	41,375	1,256	---	0.5%	31%	-9%	13.33	AL	10.65	25.2%
Altın Kimya	5,040	153	---	---	-1%	-31%	49.00	AL	33.60	45.8%
Hektaş	31,650	961	0.6%	0.4%	-38%	-57%	15.00	SAT	12.51	19.9%
Kimteks Polüretan	13,140	399	---	---	-6%	-35%	95.46	AL	54.05	76.6%
Otomotiv ve Otomotiv Yan Sanayi										
Doğuş Otomotiv	53,350	1,619	0.9%	0.6%	5%	-27%	389.50	TUT	242.50	60.6%
Ford Otosan	345,471	10,484	3.0%	2.1%	38%	-4%	1880.00	AL	984.50	91.0%
Kordsa	18,762	569	---	---	24%	-13%	128.00	AL	96.45	32.7%
Tofaş	136,875	4,154	1.6%	1.1%	41%	-2%	448.80	AL	273.75	63.9%
Türk Traktor	78,853	2,393	---	0.6%	18%	-18%	1423.20	AL	788.00	80.6%
Otokar	71,040	2,156	---	0.6%	41%	-2%	583.30	TUT	592.00	-1.5%
Brisa	33,502	1,017	---	---	46%	2%	131.91	AL	109.80	20.1%
Sağlık										
Lokman Hekim	3,449	105	---	---	50%	5%	148.31	AL	95.80	54.8%
Meditera Tıbbi Malzeme	4,132	125	---	---	25%	-13%	59.20	AL	34.72	70.5%
MIP Sağlık	77,546	2,353	---	---	150%	74%	398.00	AL	372.75	6.8%
Gen İlaç ve Sağlık Ürünleri	22,080	670	---	---	58%	10%	95.79	AL	73.60	30.1%
Selçuk Ecza Deposu	36,329	1,103	---	---	-5%	-34%	65.40	TUT	58.50	11.8%
Perakende ve Tıptan										
BİM	363,713	11,038	10.4%	7.4%	100%	39%	661.00	AL	599.00	10.4%
Bizim Tıpstan	2,957	90	---	---	-1%	-31%	46.40	TUT	36.74	26.3%
Mavi Giyim	44,413	1,348	---	1.1%	96%	37%	184.80	AL	111.80	65.3%
Migros	98,856	3,000	---	1.7%	65%	15%	713.20	AL	546.00	30.6%
Şok Marketler	37,199	1,129	---	0.6%	19%	-17%	109.57	AL	62.70	74.8%
Gıda ve İçecek										
Coca Cola İçecek	222,574	6,755	---	1.9%	68%	17%	1097.80	AL	875.00	25.5%
TAB Gıda	49,332	1,497	---	0.3%	62%	12%	356.60	AL	188.80	88.9%
Ülker Bisküvi	61,337	1,861	---	0.8%	103%	41%	173.60	AL	166.10	4.5%
Büyük Şefler Gıda	3,475	105	---	---	---	---	52.46	AL	32.48	61.5%
Beyaz Eşya ve Mobilya										
Arçelik	123,658	3,753	---	0.6%	42%	-1%	203.00	TUT	183.00	10.9%
Vestel Beyaz Eşya	33,472	1,016	---	0.2%	35%	-6%	28.27	AL	20.92	35.2%
Vestel Elektronik	24,455	742	---	0.4%	58%	10%	118.00	AL	72.90	61.9%
Yataş	4,988	151	---	---	37%	-4%	46.30	AL	33.30	39.0%
Telekom & Teknoloji & Yazılım										
Aztek Teknoloji	7,080	215	---	---	-29%	-51%	109.90	AL	70.80	55.2%
Hittit Bilgisayar Hizmetleri	8,970	272	---	---	24%	-14%	121.00	AL	70.35	72.0%
İndeks Bilgisayar	6,563	199	---	---	53%	6%	13.15	AL	8.75	50.3%
Karel Elektronik	12,894	391	---	---	38%	-4%	21.00	AL	16.00	31.3%
Kontrolmatik Teknoloji	38,383	1,165	0.8%	0.5%	-12%	-39%	101.85	AL	59.05	72.5%
Logo Yazılım	10,870	330	---	---	54%	7%	107.40	TUT	108.70	-1.2%
Turkcell	232,320	7,050	5.9%	4.2%	88%	31%	148.80	AL	105.60	40.9%
Türk Telekom	168,000	5,098	---	0.8%	97%	37%	76.60	AL	48.00	59.6%
Savunma										
Aselsan	285,912	8,677	3.6%	2.6%	39%	-3%	89.70	AL	62.70	43.1%
Yapı Malzemeleri										
Arçansa	29,636	899	---	---	13%	-21%	199.00	TUT	154.80	28.6%
Çimsa	33,342	1,012	---	0.5%	24%	-14%	51.30	AL	35.26	45.5%
Kalekim	12,420	377	---	---	26%	-12%	39.06	AL	27.00	44.7%
Havacılık										
Pegasus	114,500	3,475	2.4%	1.7%	72%	20%	340.00	AL	229.00	48.5%
TAV Havalimanları	97,813	2,968	---	1.6%	150%	74%	425.50	AL	269.25	58.0%
Türk Hava Yolları	405,720	12,313	9.7%	6.9%	29%	-10%	448.00	AL	294.00	52.4%
Kağıt ve Kağıt Ürünleri										
Europap Tezol Kağıt	7,339	223	---	---	-7%	-35%	31.22	AL	16.68	87.2%
GYO lar										
Emlak GYO	46,322	1,406	1.1%	0.8%	77%	23%	13.00	AL	12.19	6.6%
Ozak GYO	16,842	505	---	---	49%	4%	14.00	AL	11.43	22.5%
Toruñlar GYO	52,600	1,596	---	---	73%	21%	69.15	AL	52.60	31.5%
Kaynak: Deniz Yatırım Strateji ve Araştırma, Rasyonel										
			92.8%	82.8%						

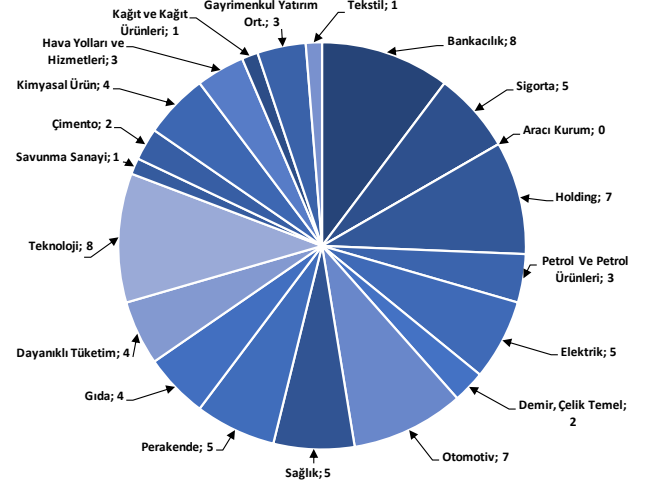
Strateji ve Araştırma Bölümü kapsamındaki hisselerle ait öneri dağılımı

Araştırma öneri dağılımı



Kaynak: Deniz Yatırım Strateji ve Araştırma Bölümü

Araştırma kapsamı sektörel dağılımı



Kaynak: Deniz Yatırım Strateji ve Araştırma Bölümü

Haftalık takvim

Haftalık Takvim, 29 Temmuz 2024 - 04 Ağustos 2024						
Tarih	Gün	Saat	Ülke	Olay	Beklenti	Önceki
29 Temmuz	Pazartesi	17:30	ABD	Dallas Fed İmalat Aktivitesi	-14.2	-15.1
30 Temmuz	Salı	10:00	TR	Ekonomik Güven	--	95.8
		12:00	EUR	Tüketici Güveni	--	-13
		12:00	EUR	Hizmet Güveni	--	6.5
		12:00	EUR	Endüstriyel Güven	--	-10.1
		12:00	EUR	Ekonomik Güven	--	95.9
		12:00	EUR	GSYİH (Çeyreklik)(M.A.)	0.20%	0.30%
		12:00	EUR	GSYİH (Yıllık)(M.A.)	0.50%	0.40%
		16:00	ABD	S&P/CS Konut Fiyat Endeksi Bileşik - (20 M.A) (Aylık)	--	0.38%
		16:00	ABD	S&P/CS Konut Fiyat Endeksi Bileşik - (20 M.A) (Yıllık)	--	7.20%
		17:00	ABD	İş İmkanları (JOLTS)	--	8140k
		17:00	ABD	CB Tüketici Güveni	99.7	100.4
31 Temmuz	Çarşamba	10:00	TR	Ticaret Dengesi	--	-6.50b
		11:00	TR	Yabancı Turist Girişleri (Yıllık)	--	14.00b
		12:00	EUR	TÜFE Tahmini (Yıllık)	2.40%	2.50%
		12:00	EUR	TÜFE (Aylık)	-0.20%	0.20%
		12:00	EUR	TÜFE (Yıllık)	2.80%	2.90%
		15:15	ABD	ADP Tarım Dışı İstihdam Değişikliği	168k	150k
		15:30	ABD	İşçi Maaliyeti Endeksi	1.00%	1.20%
		16:45	ABD	MNI Chicago PMI	44	47.4
		17:00	ABD	Devam Eden Konut Satışları (Aylık)	1.50%	-2.10%
		17:00	ABD	Devam Eden Konut Satışları NSA (Yıllık)	--	-6.60%
		21:00	ABD	FOMC Oran Kararı (Üst Sınır)	5.50%	5.50%
		21:00	ABD	FOMC Oran Kararı (Alt Sınır)	5.25%	5.25%
1 Ağustos	Perşembe	10:00	TR	S&P Global/ICI İmalat PMI	--	47.9
		11:00	EUR	HCOB Euro Bölgesi İmalat PMI	45.6	45.6
		11:00	EUR	ECB Ekonomik Bülteninin Yayımlanması		
		12:00	EUR	İşsizlik Oranı	6.40%	6.40%
		14:30	TR	Yabancı Net Hisse Senedi Yatırımı	--	\$124m
		15:30	ABD	Tarım Dışı Üretkenlik	1.60%	0.20%
		15:30	ABD	Birim İşçilik Maaliyetleri	--	4.00%
		15:30	ABD	İşsizlik Başvurusu Başvuruları	--	235k
		16:45	ABD	S&P Küresel ABD İmalat PMI	--	49.5
		17:00	ABD	İnşaat Harcamaları (Aylık)	0.20%	-0.10%
		17:00	ABD	ISM İmalat	49	48.5
		17:00	ABD	ISM Yeni Siparişler	--	49.3
		17:00	ABD	ISM İstihdam	--	49.3
2 Ağustos	Cuma	15:30	ABD	Tarım Dışı İstihdam	175k	206k
		15:30	ABD	Özel Tarım Dışı İstihdam	148k	136k
		15:30	ABD	İşsizlik Oranı	4.10%	4.10%
		15:30	ABD	Ortalama Saatlik Kazançlar (Aylık)	0.30%	0.30%
		15:30	ABD	Ortalama Saatlik Kazançlar (Yıllık)	3.70%	3.90%
		15:30	ABD	İşgücü Katılım Oranı	--	62.60%
		15:30	ABD	İşsizlik Oranı	--	7.40%
		17:00	ABD	Fabrika Siparişleri	0.50%	-0.50%
		17:00	ABD	Dayanıklı Mal Siparişleri	--	-6.60%
03 - 04 Ağustos	Haftasonu	-	-			

*(M.A.):Mevsimsellikten arındırılmış

Kaynak: Bloomberg, Deniz Yatırım Strateji ve Araştırma

2Ç24 Beklenen Finansal Açıklamalar

Tarih	Şirket
9 Ağustos	Bankaların konsolide olmayan sonuçları için son gün
19 Ağustos	Bankaların konsolide sonuçları için son gün
20 Eylül	Şirketlerin konsolide olmayan sonuçları için son gün
30 Eylül	Şirketlerin konsolide sonuçları için son gün

1Ç24 Beklenen Finansal Açıklamalar

Tarih	Şirket	Çeyrek	Konsensus Net Kar Beklentisi	Deniz Yatırım Net Kar Beklentisi
29 Temmuz	AKBNK	2Ç24	TRY 10,717 mln	TRY 11,186 mln
	ANHYT	2Ç24	TRY 1,080 mln	TRY 1,088 mln
30 Temmuz	ARCLK	2Ç24	TRY -55 mln	TRY 276 mln
	ANSGR	2Ç24	TRY 2,198 mln	TRY 2,166 mln
	GARAN	2Ç24	TRY 19,362 mln	TRY 19,338 mln
31 Temmuz	OTKAR	2Ç24	-	-
	TTRAK	2Ç24	TRY 1,945 mln	-
	YKBNK	2Ç24	TRY 6,991 mln	TRY 7,253 mln
1 Ağustos	AGESA	2Ç24	TRY 645 mln	TRY 639 mln
	AKGRT	2Ç24	TRY 313 mln	TRY 313 mln
	TOASO	2Ç24	TRY 1,531 mln	-
	TSKB	2Ç24	TRY 2,291 mln	TRY 2,282 mln

Kaynak: Research Turkey, Deniz Yatırım Strateji ve Araştırma
Sayılar milyon TL ifade etmektedir.

Yasal Uyarı

Bu rapor/e-posta içerisinde yer alan değerlendirmeler Deniz Yatırım Menkul Kıymetler A.Ş. tarafından, güvenilir olduğuna inanılan kaynaklardan elde edilen bilgi ve veriler kullanılarak genel nitelikte hazırlanmıştır. Raporunda yer alan ifadeler, mali durumunuz ile risk ve getiri tercihlerinize uygun olmayabilir ve hiçbir şekilde alış veya satış yapılması yönünde yönlendirme olarak değerlendirilmemelidir. Deniz Yatırım, bu bilgilerin doğru, eksiksiz ve değişmez olduğunu garanti etmemektedir. Bu sebeple, okuyucuların, bu raporlardan elde edilen bilgilere dayanarak hareket etmeden önce, bilgilerin doğruluğunu teyit etmeleri önerilir ve bu bilgilere dayanılarak aldıkları kararlarda sorumluluk okuyucuların kendilerine aittir. Bilgilerin eksikliği ve yanlışlığından Deniz Yatırım hiçbir şekilde sorumlu tutulamaz. Ayrıca, Deniz Yatırım ve DenizBank Finansal Hizmetler Grubu çalışanları ve danışmanlarının, herhangi bir şekilde bu rapor/e-posta içerisinde yer alan bilgiler dolayısıyla ortaya çıkabilecek, doğrudan veya dolaylı zararlarla ilgili herhangi bir sorumluluğu yoktur. Burada yer alan bilgiler sermaye piyasası aracına yönelik bir yatırım tavsiyesi, alım-satım önerisi ya da getiri vaadi değildir ve yatırım danışmanlığı kapsamında yer almamaktadır. Yatırım Danışmanlığı hizmeti; yetkili kuruluşlar tarafından imzalanacak yatırım danışmanlığı sözleşmesi çerçevesinde kişilerin risk ve getiri tercihleri dikkate alınarak kişiye özel sunulmaktadır. Buradaki içeriğin hiçbir bölümü Deniz Yatırım Menkul Kıymetler A.Ş.'nin yazılı izni olmadan çoğaltılamaz, hiçbir şekilde ortamda yayımlanamaz, alıntı yapılamaz ve kullanılamaz. Sadece burada yer alan bilgilere dayanarak yatırım kararı verilmesi beklentilerinize uygun sonuçlar doğurmayabilir.

© DENİZ INVEST 2024

Derecelendirme

Deniz Yatırım Analistleri, her hisse senedi için bir veya birden fazla değerlendirme yöntemi kullanarak 12 aylık hedef değerler (fiyatlar) ve buna bağlı olarak potansiyel getirileri hesaplamaktadır. 12 ay derecelendirme sistemimiz; AL, TUT ve SAT olmak üzere 3 farklı genel yatırım tavsiyesi içerir.

AL: Hisse senedinin gelecek 12 ay toplam potansiyel getirisinin en az %20 ve üzerinde oluşması şeklindeki değerlendirme ifade etmektedir.

TUT: Hisse senedinin gelecek 12 ay toplam potansiyel getirisinin %0-20 aralığında oluşması şeklindeki değerlendirme ifade etmektedir.

SAT: Hisse senedinin gelecek 12 ay toplam potansiyel getirisinin %0'dan daha düşük seviyelerde oluşması şeklindeki değerlendirme ifade etmektedir.

Derecelendirme	Potansiyel Getiri (PG), 12-ay
AL	≥%20
TUT	%0-20
SAT	≤%0

Kaynak: Deniz Yatırım

Deniz Yatırım Analistleri hisse senetlerini potansiyel katalizörler, tetikleyici gelişmeler, riskler ile piyasa, sektör ve rakip firma gelişmeleri ışığında değerlendirmektedir. Analistlerimiz genel yatırım tavsiyesinin kamuoyuyla paylaşılmasını takip eden süreçte hisse senetlerini titizlikle yakından takip etmeye devam etmekte; ancak, hisse senedi fiyatındaki dalgalanmalardan ötürü değerler, derecelendirme sistemimizdeki sınırları aştığı takdirde, analistlerimiz hisse senedi hakkında sundukları tavsiyeyi değiştirmemeyi ve/veya Gözden Geçirme (GG) sürecine almayı tercih edebilirler.