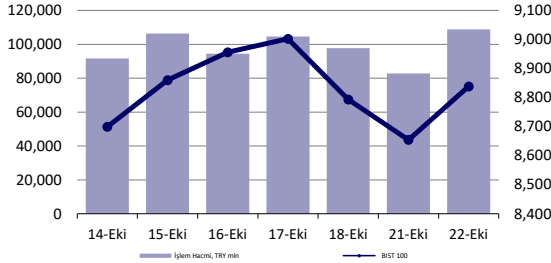


Hisse Senedi Piyasası



Endeksler, para piyasaları ve emtia

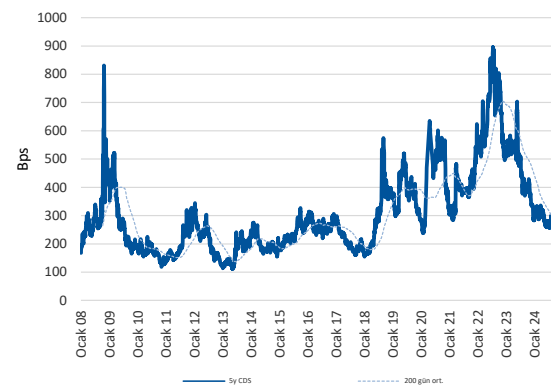
	Kapanış	Önceki	1 Gün	1 Ay	Yıl Baş.
BIST100	8,839	8,654	2.1%	-10.7%	18.3%
İşlem Hacmi, TL mln	108,805	82,803	31.4%	-7.7%	17.4%
Türkiye 2032 (13.10.2032)	26.96%	26.95%	1 bps	57 bps	451 bps
Türkiye 2032	5.83%	5.79%	4 bps	29 bps	-77 bps
TCMB karışık fonlama mlyt	50.00%	50.00%	0 bps	0 bps	750 bps
USD/TRY	34.26	34.24	0.1%	0.4%	16.0%
EUR/TRY	37.03	37.06	-0.1%	-2.8%	13.8%
Sepet (50/50)	35.64	35.65	0.0%	-1.3%	14.8%

DOW	42,925	42,932	0.0%	2.0%	13.9%
S&P500	5,851	5,854	0.0%	2.6%	22.7%
FTSE	8,307	8,318	-0.1%	0.9%	7.4%
MSCI EM	1,142	1,148	-0.5%	3.2%	11.6%
MSCI EE	43.26	43.70	-1.0%	-4.8%	-3.4%
Shanghai SE Comp	3,286	3,268	0.5%	20.1%	10.5%
Nikkei	38,412	38,955	-1.4%	1.8%	14.8%
Petrol (Brent)	75.96	76.04	-0.1%	1.3%	1.3%
Altın	2,749	2,720	1.1%	4.8%	33.3%

En Çok Yükselen & Düşenler (BIST 100)

	Hisse Kodu	Son Kapanış	Gün Değ.	Hacim, TRY bin
En çok yükselenler				
Cw Enerji Mühendislik	CWENE	170.50	10.0%	600,305
Smart Güneş Enerjisi Teknolojileri	SMRTG	37.40	10.0%	644,778
Europower Enerji Ve Otomasyon Teknolojii	EUPWR	28.42	10.0%	966,461
Alfa Solar Enerji	ALFAS	51.80	9.9%	188,189
Girisim Elektrik Sanayi Taahhut Ve Ticaret	GESAN	42.56	8.5%	644,073
Karsan Otomotiv	KARSN	15.13	6.4%	896,501
En çok düşenler				
Borusan Yat. Paz.	BRYAT	1,930.00	-3.2%	254,796
Borusan Boru Sanayi	BRSAN	479.00	-1.5%	1,145,847
Odaş Elektrik	ODAS	5.60	-1.4%	499,642
Kardemir (D)	KRDMD	24.88	-1.3%	1,658,042
Halk Bankası	HALKB	15.64	-0.8%	1,020,579
Çelebi	CLEBI	1,757.00	-0.7%	87,780

5 Yıllık Ülke Risk Primi (CDS) (baz puan)



günlük bülten

Piyasa yorumu:

Bu sabah karışık açılış ve sonrasında 8770 – 9000 arasında işlem aktivitesi bekliyoruz.

Dün endeks +2.13% değişimle 8838,60 seviyesinde kapattı. İşlem hacmi yüksek seviyede gerçekleşti.

Günlük Bültenimizin ilerleyen sayfalarında detaylı şekilde görebileceğiniz Seçilmiş İndikatörler Puanlama Sistemimize göre bugün öne çıkan ilk 5 hisse senedi: FROTO, KTLEV, PGSUS, TTRAK ve TKFEN. İlgili sayfada sistemimizin metodolojisini ve uyarı notunu okumanızı önemle belirtmek isteriz.

Son iş günü kapanışına göre, eşit dağıtım oranı ile oluşturulan Deniz Yatırım Model Portföyümüz günlük bazda %2.62, BIST 100 endeksi ise %2.13 seviyelerinde performans sergilemiştir.

3Ç24 kar tahmin raporumuzu yayımladık: [3Ç24 Kar Tahminlerimiz](#)

Bugünün haberleri:

Hisse senetleri

- MGROS:** 3Ç24 tahminlerimiz
- EREGL:** Beklentinin aksine net kar ancak net borçta devam eden artış / nötr
- VESBE & VESTL:** 3Ç24 tahminlerimiz
- VESTL:** İştirak modeliyle kısmi bölünme hakkında / sınırlı olumlu
- AKCNS:** 3Ç24 tahminlerimiz
- Çeyrekse Enerji Bülteni, Ekim 2024**
- BRISA:** 3Ç24 tahminlerimiz

3Ç24 Beklentileri

- TAVHL:** Tav Havalimanları bugün piyasa kapanışının ardından 3Ç24 finansal sonuçlarını açıklayacak. Beklentimiz Şirket'in 18.508 milyon TL satış geliri, 7.199 milyon TL FAVÖK ve 4.458 milyon TL net kar açıklaması yönünde. Piyasa beklentisi ise Şirket'in 18.234 milyon TL satış geliri, 7.183 milyon TL FAVÖK ve 3.825 milyon TL net kar açıklaması yönünde.
- TURSG:** Türkiye Sigorta bugün piyasa kapanışının ardından 3Ç24 finansal sonuçlarını açıklayacak. Beklentimiz Şirket'in 3.069 milyon TL net kar açıklaması yönünde. Piyasa beklentisi ise Şirket'in 3.062 milyon TL net kar açıklaması yönünde

Piyasalarda bugün

ABD’de devam eden bilanço sezonu hisse senedi endeksleri üzerinde etkili olmaya devam ediyor. S&P 500’de hafif negatif bir kapanış izlenirken, 6 haftadır ilk kez birbirini takip eden işlemlerde negatif eğilim gerçekleşti. Uzmanlar, ABD hisse pozisyonlarında artan kalabalık trade ve pozisyonlanma karşısında, olası volatilité senaryosu için uyarılarda bulunuyor. Yaklaşan ABD seçimleri öncesinde Yurt Dışı Piyasalar Bölümümüz de bir süredir çift yönlü risklere karşı uyarıyor.

Küresel hisse senetleri, ABD hariç sepet ve gelişmekte olan ülke varlıkları ikinci günde de değer kaybetti. Ancak, kayıplar, ciddi boyutlarda değil. Her ne kadar dolar endeksi günlük kapanışta yatay seyretmiş gibi görünse de 104’ün üzerinde bir tabloyu izlediğimizi belirtelim. Çok değil, Eylül sonunda 100 bölgesi aşağı yönde test edilmeye hazırlanırken, hemen hemen her sabah notumuzda, seçimlere gidilen süreçte USD+ eğilimin öne çıkma ihtimalinin yüksekliğine atf yapıyorduk. Bu eğilim biraz daha sertleşebilir. Dün itibarıyla ABD’de başkanlık seçimine tam olarak 2 hafta kaldı. Bu esnada 10y vadeli tahvilin faizi de Temmuz’dan bu yana ilk kez %4.20’de oluşmakta. Güçlü USD, yüksek tahvil faizi ve artan kalabalık hisse pozisyonlanması ile gidilen seçim süreci, her anlamda risklere açık konumda.

EURUSD paritesi 1.08’e dek geriledi. Dün, IMF’nin yayımladığı rapor ile birlikte 2025’e dair global büyüme beklentisi -0.1 puan aşağı alınarak %3.2’ye çekildi. Korumacılık uyarılarının yapıldığı raporda, ABD seçimlerinin de risk yarattığı belirtildi. Gelecek yıl küresel enflasyonun %4.3 olması bekleniyor. 2024 ise %5.8’de tahmin edilmiş. 1.5 puanlık geri çekilmeye rağmen küresel enflasyon açısından hali hazırda yüksek rakamları konuştuğumuzu belirtelim. Yine gelecek yıl için IMF’nin Euro Bölgesi büyümesine yönelik beklentisi ise -0.3 puan ile %1.2’ye düşürüldü. Almanya ve İtalya’daki imalat kanallı zayıflama ana gerekçeler. AB’nin zayıflaması bizi doğrudan etkileyen bir gelişme. Elbette sektör ve şirket bazlı durumlar farklılaşmakla birlikte, bizim de ana senaryomuz olan “reel lira değerlenmesi” eğilimiyle düşünüldüğünde, ihracatçı şirketlerin 2024’ten kısmen daha iyi pozisyonda olmaları ve fakat yakın geçmiş kar görünülerinden uzakta kalır eğilimlerini devam ettirmeleri sürpriz olmaz. 2025’in tamamını bugünden konuşmanın “belirsizlik etkisi” yüksek kalmakla birlikte, şu anda görünen fotoğraf bu.

Yerel varlıklar. Türk hisse senetleri, öğle saatlerini takiben gelen sürpriz alım dalgası ile birlikte günü %2.13 yükselişle 8800 puan seviyesinin hemen üzerinde tamamladı. Sabah saatlerinden bu yana alıcılı konumda olan enerji şirketlerinin yanında, XBANK’ın bu kez volatilitésini %2.41 yükselişle ters yöne çevirmesi, banka hisselerini de oyuna dahil etti. Bir önceki gün TL bazlı hacimde yılın en düşük rakamları takip edilirken, dün ise bir miktar artış oldu. Bizim izlediğimiz el değiştiren hisse adedi de 2.8 milyara yükseldi. Hali hazırda içerisinde bulunduğumuz düşüş trendinin kalıcı şekilde terse dönüp dönmediği sorusuna maalesef yanıt vermekte zorlanıyoruz. Bunun için en azından Kasım’ın ilk haftasındaki virajı dönmeyi daha doğru buluyoruz.

Şirket haberleri

MGROS: 3Ç24 tahminlerimiz

Enflasyon Muhasebesi uygulamasının BIST'e kote şirketlerin büyük çoğunluğunda yürürlüğe girmesi nedeniyle Araştırma kapsamımızdaki şirketler için alışık olduğumuz düzen ve kapsamda kar tahminleri yapamadığımızı, önceki çeyreklerde olduğu üzere, bu dönem özelinde de bir kez daha hatırlatmak isteriz.

Öncelikle, tahminlerimizin enflasyon muhasebesinin etkilerini içerdiğini belirtelim. 3Ç24 dönemi görünümünden bahsetmek gerekirse; kampanyaların ve mağaza açılışlarının satış gelirlerini desteklediğini değerlendirmekle birlikte, ayrıca, bu dönemde finansal ve maddi duran varlıklarının satışıyla elde edilen gelirin net kar üzerinde tek seferlik pozitif etki yaratacağını düşünüyoruz.

Beklentimiz, Şirket'in 71.837 milyon TL satış geliri, 4.105 milyon TL FAVÖK ve 1.781 milyon TL net kar kaydedebileceği yönünde. Hatırlatmak gerekirse, Migros, 3Ç23 döneminde ise TMS 29 etkileri hariç bırakıldığında 41.722 milyon TL satış geliri, 3.036 milyon TL FAVÖK ve 2.174 milyon TL net kar açıklamıştı.

Migros için 12-aylık hedef fiyatımızı 774,90 TL seviyesinde bulunurken, önerimiz AL yönünde. Hisse, yılbaşından itibaren BIST 100 endeksinin %4 üzerinde performans sergilemiştir. Geriye dönük 12 aylık verilere göre hisse 9,7x F/K ve 15,0x FD/FAVÖK çarpanlarından işlem görmektedir.

EREGL: Beklentinin aksine net kar ancak net borçta devam eden artış / nötr

Ereğli Demir Çelik, 3Ç24'te 48.729 milyon TL gelir (Konsensus: 47.612 milyon TL / Deniz Yatırım: 47.431 milyon TL), 4.530 milyon TL FAVÖK (Konsensus: 4.278 milyon TL / Deniz Yatırım: 4.261 milyon TL) ve 801 milyon TL net kar (Konsensus: 86 milyon TL net zarar / Deniz Yatırım: 169 milyon TL net zarar) açıkladı.

Bilançoda olumlu okuduğumuz detaylar

- İhracat hacminde yıllık artış ve devam eden yatırımlar.

Bilançoda olumsuz okuduğumuz detaylar

- Çelik fiyatlarında düşüş ve beraberinde karlılığın çeyreksele ve yıllık bazda gerilemesi, net finansman giderinde artış, net karda daralma ve net borçta artış.

Bilançoya dair kısa değerlendirmemiz

- 3Ç24 finansallarında, çelik fiyatlarındaki düşüş nedeniyle FAVÖK rakamında daralma gözlemlenirken, faaliyet karında düşüş ve net finansman giderindeki artışın etkisiyle net kar çeyreksele bazda azalış kaydetti. Ancak, piyasa beklentisinin de net zarar açıklanması yönünde olduğunu belirtelim. Bu çerçevede, sonuçların hisse performansı üzerinde önemli bir etki yaratmayacağı düşüncesindeyiz.

Genel değerlendirme TL'deki reel değerlenme eğilimine karşılık son dönemde toparlanan çelik fiyatlarını kısmen modelimize yansıtmanın neticesinde Ereğli Demir Çelik için 12-aylık hedef fiyatımızı 62,50 TL'den 69,00 TL'ye revize ediyor, önerimizi AL olarak sürdürüyoruz. Şirket, bugün üçüncü çeyrek sonuçlarına ilişkin bir telekonferans gerçekleştirecek. Hisse, yıl başından itibaren BIST 100 endeksinin %1 altında performans göstermiştir. Geriye dönük 12 aylık verilere göre hisse 9,3x F/K ve 9,4x FD/FAVÖK çarpanlarıyla işlem görmektedir.

VESBE & VESTL: 3Ç24 tahminlerimiz

Enflasyon Muhasebesi uygulamasının BIST'e kote şirketlerin büyük çoğunluğunda yürürlüğe girmesi nedeniyle Araştırma kapsamımızdaki şirketler için alışıktığımız düzen ve kapsamda kar tahminleri yapamadığımızı, önceki çeyreklerde olduğu üzere, bu dönem özelinde de bir kez daha hatırlatmak isteriz.

Öncelikle, tahminlerimizin enflasyon muhasebesinin etkilerini içerdiğini belirtelim. 3Ç24 dönemi görünümünden bahsetmek gerekirse; yurt içi beyaz eşya ve TV talebi zayıf seyrederken, beyaz eşya ihracatında toparlanma yaşandı. Karlılık tarafında ise daralma söz konusu.

Beklentimiz, Vestel Beyaz Eşya'nın 19.445 milyon TL satış geliri, 1.146 milyon TL FAVÖK ve 417 milyon TL net zarar; Vestel Elektronik'in ise 31.328 milyon TL satış geliri, 2.215 milyon TL FAVÖK ve 1.585 milyon TL net zarar kaydedebileceği yönünde. Hatırlatmak gerekirse, Vestel Beyaz Eşya, 3Ç23 döneminde TMS 29 etkileri hariç bırakıldığında 13.393 milyon TL satış geliri, 3.088 milyon TL FAVÖK ve 2.501 milyon TL net kar; Vestel Elektronik ise 24.415 milyon TL satış geliri, 3.944 milyon TL FAVÖK ve 1.149 milyon TL net kar açıklamıştı.

Vestel Beyaz Eşya ve Vestel Elektronik için 12-aylık hedef fiyatlarımız sırasıyla 26,50 TL ve 90,00 TL seviyelerinde bulunurken, önerilerimiz sırasıyla AL ve TUT yönünde. VESBE ve VESTL, yılbaşından itibaren sırasıyla BIST 100 endeksinin %2 altında ve %9 üzerinde performans sergilemiştir

VESTL: İştirak modeliyle kısmi bölünme hakkında / sınırlı olumlu

Vestel Elektronik Sanayi ve Ticaret Anonim Şirketi Yönetim Kurulu aşağıdaki kararları almıştır.

Şirketçe önemli yatırımlar gerçekleştirilen mobilite ve enerji depolama alanlarındaki çalışmaları %100 bağlı ortaklığı Vestel Mobilite Sanayi ve Ticaret Anonim Şirketi ("Vestel Mobilite") çatısı altında toplayarak yönetsel etkinliğin artırılması, mobilite segmentindeki büyüme stratejisinde verimliliğin artırılması ve daha odaklanmış bir yapı kurarak sinerji yaratılması amacıyla;

- 6102 sayılı Türk Ticaret Kanunu'nun 159 ila 179. maddeleri, 5520 sayılı Kurumlar Vergisi Kanunu'nun 19. ve 20. maddeleri, 6362 sayılı Sermaye Piyasası Kanunu Sermaye Piyasası Kurulu'nun II.23.2 Birleşme ve Bölünme Tebliği ve ilgili diğer mevzuat hükümleri çerçevesinde; Şirkete ait bir kısım malvarlığı unsurları ve yükümlülüklerinin, ilgili mevzuat hükümlerine uygun olarak, işletme bütünlüğünü bozmayacak şekilde, "iştirak modeliyle kısmi bölünme yöntemi" ile Şirketin %100 bağlı ortaklığı olan Vestel Mobilite'ye devrine;
- Bölünme işleminin, işleme taraf şirketlerin SPK'nın ilgili düzenlemeleri çerçevesinde hazırlanmış ve sınırlı bağımsız denetimden geçmiş 30.06.2024 tarihli konsolide finansal tabloları ve 30.06.2024 tarihli VUK finansal tablolarının esas alınarak gerçekleştirilmesine,
- Bölünme oranı ve bununla uyumlu şekilde Vestel Mobilite'de yapılacak sermaye artırım tutarının tespitinde, Ş.A. Yeminli Mali Müşavirlik A.Ş. tarafından hazırlanan bölünmeye ilişkin tespit raporunun ve Ernst Young Kurumsal Finansman Danışmanlık A.Ş. tarafından hazırlanan raporun esas alınmasına,
- Yeminli Mali Müşavir Raporu'na göre; iştirak modeliyle kısmi bölünme suretiyle devredilen malvarlığı unsurları ve yükümlülükleri karşılığında, Vestel Mobilite'nin ödenmiş sermayesinin 11.000.000 TL'den 977.914.621 TL'ye çıkarılarak, 966.914.621 TL artırım ile ihraç edilecek yeni payların Şirkete tahsis edilmesine, bu çerçevede Şirketin herhangi bir sermaye azaltımına ve esas sözleşme tadiline gerek olmadığına,
- Bölünme Raporu'nun, Bölünme Sözleşmesi ile son üç yıla ait finansal raporların ve bölünmeye konu 30.06.2024 ara hesap dönemi finansal raporların TTK, SPK ve ilgili mevzuat hükümleri uyarınca pay sahiplerinin incelemesine sunulmasına,
- Bölünme Sözleşmesi ve Bölünme Raporu'nun Şirket Genel Kurulu'nda pay sahiplerinin onayına sunulmasına,
- Şirketçe bölünen taraf olarak devredilecek malvarlığı ve yükümlülüklerinin, SPK'nın II-23.3 sayılı "Önemli Nitelikteki İşlemler ve Ayrılma Hakkı Tebliği"nin 5' inci maddenin birinci fıkrasının (b) bendi çerçevesinde, Tebliğ'in 6'ncı maddede belirlenen önemlilik ölçütlerini taşımadığından, önemli nitelikte işlem olmadığına

Toplantıya katılan yönetim kurulu üyelerinin oy birliği ile karar verilmiştir.

İlgili haberi VESTL payları açısından sınırlı olumlu olarak değerlendiriyoruz.

AKCNS: 3Ç24 tahminlerimiz

Enflasyon Muhasebesi uygulamasının BIST'e kote şirketlerin büyük çoğunluğunda yürürlüğe girmesi nedeniyle Araştırma kapsamımızdaki şirketler için alışık olduğumuz düzen ve kapsamda kar tahminleri yapamadığımızı, önceki çeyreklerde olduğu üzere, bu dönem özelinde de bir kez daha hatırlatmak isteriz..

Öncelikle, tahminlerimizin enflasyon muhasebesinin etkilerini içerdiğini belirtelim. 3Ç24 dönemi görünümünden bahsetmek gerekirse; tonaj talebi tarafındaki olumlu seyir devam ederken, yatay izleyen enerji maliyetlerinin de marjları destekleyeceğini değerlendiriyoruz. Bununla birlikte, enflasyon muhasebesi endekslemesinden kaynaklanan etkilerin bu çeyrekte de görüleceğini düşünüyoruz.

Beklentimiz, Şirket'in 5.568 milyon TL satış geliri, 1.207 milyon TL FAVÖK ve 492 milyon TL net kar kaydedebileceği yönünde. Hatırlatmak gerekirse, Akçansa, 3Ç23 döneminde ise TMS 29 etkileri hariç bırakıldığında 4.291 milyon TL satış geliri, 1.246 milyon TL FAVÖK ve 1.310 milyon TL net kar açıklamıştı.

Akçansa için 12-aylık hedef fiyatımız 199,00 TL seviyesinde bulunurken, önerimiz TUT yönünde. Hisse, yılbaşından itibaren BIST 100 endeksinin %5 gerisinde performans sergilemiştir. Geriye dönük 12 aylık verilere göre hisse 16,4x F/K ve 7,7x FD/FAVÖK çarpanlarından işlem görmektedir.

Çeyrekse Enerji Bülteni, Ekim 2024

Araştırma kapsamımızda yer alan enerji şirketlerine ait elektrik üretim verileri, bu veriler paralelinde ciro hesaplamalarımızın detaylarını ve enerji sektöründeki son verileri ilerleyen sayfalarda bulabilirsiniz.

Daha önce yayımladığımız raporlardaki gibi, bu raporda da ALARK ve AKSEN için ciro tahmini yapılmamıştır. Ciro hesaplamasında bulunmamamızın nedenleri; ALARK tarafında enerji grubunun konsolide rakamlar içinde payının az olması, AKSEN tarafında ise satış gelirinin ağırlıklı olarak yurt dışı santrallerinden elde edilmesidir.

Hatırlanacağı üzere Araştırma kapsamımızda yer alan enerji şirketlerine ek olarak hidroelektrik kurulu gücü ile ön plana çıkan AYDEM'i raporumuza eklemiştik. Bu çeyrekte ise Araştırma kapsamımızda olmasına rağmen Model Portföyümüzde taşıdığımız GWIND ile oldukça paralel iş modeline sahip olan TATEN'i de ekliyoruz.

Kapsamlı rapor için link | [Çeyrekse Dönem Enerji Takip Bülteni](#)

BRISA: 3Ç24 tahminlerimiz

Enflasyon Muhasebesi uygulamasının BIST'e kote şirketlerin büyük çoğunluğunda yürürlüğe girmesi nedeniyle Araştırma kapsamımızdaki şirketler için alışık olduğumuz düzen ve kapsamda kar tahminleri yapamadığımızı, önceki dönemlerde olduğu üzere, bu dönem özelinde de bir kez daha hatırlatmak isteriz.

Öncelikle, tahminlerimizin enflasyon muhasebesinin etkilerini içerdiğini belirtelim. 3Ç24 dönemi görünümünden bahsetmek gerekirse; bir önceki yıla kıyasla satış tonajında azalma, enflasyon muhasebesinin devam eden etkilerinin finansalları baskılaması, finansman maliyetlerindeki artış, yatay seyreden kur, iç talepte gözlenen yavaşlama ve marjların baskılanması olarak şekillenmekte. Tüm bunların neticesinde Brisa'nın özellikle dip kar (net kar) kaleminde olumsuz etkilendiği bir çeyrek geçirdiğini düşünüyoruz.

Beklentimiz, Şirket'in 7.337 milyon TL satış geliri, 810 milyon TL FAVÖK ve 309 milyon TL net zarar kaydedebileceği yönünde. Hatırlatmak gerekirse, Brisa, 3Ç23 döneminde ise TMS 29 etkileri hariç bırakıldığında 5.475 milyon TL satış geliri, 1.258 milyon TL FAVÖK ve 1.001 milyon TL net kar açıklamıştı.

Brisa için 12-aylık hedef fiyatımız 131,91 TL seviyesinde bulunurken, önerimiz AL yönünde. Hisse, yılbaşından itibaren BIST 100 endeksinin %7 gerisinde performans sergilemiştir. Geriye dönük 12 aylık verilere göre hisse 5,8x F/K ve 5,9x FD/FAVÖK çarpanlarından işlem görmektedir.

KAP haberleri

Kar Payı Ödemeleri													
Hisse Kodu	Özet Bilgi	Dağıtım Tarihi	Kapanış Fiyatı	Pay Başına Kar (Brüt TL)	Pay Başına Kar (Net TL)	Teorik Fiyat	Kar Payı Verimi	XU030 Ağırlık	XU030'a Yüzdesele Etkisi	XU030'a Puansal Etkisi	XU100 Ağırlık	XU100'e Yüzdesele Etkisi	XU100'e Puansal Etkisi
MEDTR	Kar payı	23.10.2024	₺46.24	0.29	0.26	₺45.95	0.64%	Yok	Etkisi bulunmuyor	Etkisi bulunmuyor	Yok	Etkisi bulunmuyor	Etkisi bulunmuyor

Kaynak: Deniz Yatırım Strateji ve Araştırma, Rasyonet, KAP

Genel Kurullar				
1. hafta				
30 Eylül 2024 Pazartesi	01 Ekim 2024 Salı	02 Ekim 2024 Çarşamba	03 Ekim 2024 Perşembe	04 Ekim 2024 Cuma
OTTO / 11:00	QNBFB / 11:00	BJKAS / 10:30	ARSAN / 14:00	SEYKM / 10:00
SOKE / 14:00		HKTM / 14:00		GLRYH / 11:00
				BAYRK / 14:00
				ULUUN / 14:30
2. hafta				
07 Ekim 2024 Pazartesi	08 Ekim 2024 Salı	09 Ekim 2024 Çarşamba	10 Ekim 2024 Perşembe	11 Ekim 2024 Cuma
KATMR / 11:00	BRKSN / 11:00	ULUSE / 14:00		DCTTR / 10:00
				RGYAS / 14:30
3. hafta				
14 Ekim 2024 Pazartesi	15 Ekim 2024 Salı	16 Ekim 2024 Çarşamba	17 Ekim 2024 Perşembe	18 Ekim 2024 Cuma
	FENER / 14:00			
4. hafta				
21 Ekim 2024 Pazartesi	22 Ekim 2024 Salı	23 Ekim 2024 Çarşamba	24 Ekim 2024 Perşembe	25 Ekim 2024 Cuma
QNBFL / 11:00		ULAS / 14:00	LIDER / 10:30	BJKAS / 10:30
			ENSRI / 11:00	ACSEL / 11:00
			TMSN / 11:00	
			PCILT / 14:00	
5. hafta				
28 Ekim 2024 Pazartesi	29 Ekim 2024 Salı	30 Ekim 2024 Çarşamba	31 Ekim 2024 Perşembe	
		EUHOL / 12:00	BSOKE / 11:00	
		VERTU / 12:00	VERUS / 12:00	
		PAMEL / 14:00	INVES / 14:00	
			TNZTP / 15:00	
			BTCIM / 15:30	

Kaynak: Deniz Yatırım Strateji ve Araştırma, KAP

KAP Haberleri

Hisse	Haber
AZTEK	2024 yılı ilk dokuz aylık verilerine göre hazırlanan GFK Türkiye pazar araştırma raporunda; Şirketimizin satış, dağıtım ve pazarlamasını yaptığı kulaklık ve hoparlör pazarı ciro büyüklüğü verileri ve Şirketimizin tüm markaları ile pazardan aldığı paylar aşağıdaki gibidir. Türkiye kulaklık pazarı cirosu 2024 yılının ilk dokuz aylık döneminde 2023 yılının ilk dokuz ayına göre %55,4 oranında büyümüş olup, Aztek Teknoloji'nin dağıtıcısı olduğu markaların 2024 yılının ilk dokuz ayında kulaklık pazarından aldığı pay %55,6 olmuştur (9A 2023: %52,6). Türkiye hoparlör pazarı cirosu 2024 yılının ilk dokuz ayında 2023 yılının ilk dokuz ayına göre %80,4 oranında büyümüş olup, Aztek Teknoloji'nin tüm markaları ile 2024 yılının ilk dokuz ayında hoparlör pazarından aldığı pay %61,5 olmuştur (9A 2023: %67,3).
BRSAN	Şirketimizin 01.01.2024 – 30.09.2024 ara hesap dönemine ilişkin finansal tablolarının 11 Kasım 2024 tarihinde kamuya açıklanması planlanmaktadır.
HALKB	Bilindiği üzere Halkbank'ın ABD'de devam etmekte olan ceza davasıyla ilgili süreçte; İkinci İstinaf Mahkemesinin 22.10.2021 tarihinde yabancı devlet dokunulmazlığımızın bulunmadığına dair verdiği karar, ABD Yüksek Mahkemesi (Supreme Court) nezdinde temyiz edilmiştir. ABD Yüksek Mahkemesi, 19.04.2023 tarihli kararı ile Halkbank'ın Yabancı Devlet Yargı Bağımsızlığı Yasası (FSIA-Foreign Sovereign Immunities Act) kapsamındaki dokunulmazlık argümanını reddetmiş olmakla birlikte; ABD teamül hukuku (common law) kapsamında Halkbank'ın ABD mahkemelerinde yargılanamayacağı argümanının ise yeniden incelenmesi için dosyayı İkinci İstinaf Mahkemesine iade etmişti. ABD İkinci İstinaf Mahkemesi yeniden yaptığı inceleme sonucunda 22.10.2024 tarihli kararıyla, Bankamızın teamül hukuku açısından dokunulmazlık talebini yine reddederek Bölge Mahkemesinin kararını onamıştır. Bankamız İkinci İstinaf Mahkemesinin 22.10.2024 tarihli kararıyla ilgili olarak, başta ABD Yüksek Mahkemesi nezdinde olmak üzere, temyize dair tüm yasal haklarını kullanacaktır.
KOZAA	Şirketimizin hazineye ait olan hisselerinin Türkiye Varlık Fonu Yönetimi Anonim Şirketi'ne devri, 17.09.2024 tarihinde tescil edilmiş olup, 19.09.2024 tarih ve 11168 sayılı numaralı Ticaret Sicil Gazetesi'nde yayınlanmıştır. Şirketimizin Türkiye Varlık Fonu Yönetimi Anonim Şirketi'ne devri, Türkiye Varlık Fonu'na devri şeklinde güncellenerek, 18.10.2024 tarihinde tescil edilmiş olup, 22.10.2024 tarih ve 11191 sayılı numaralı Ticaret Sicil Gazetesi'nde yayınlanmıştır.
POLHO	Şirketimizin 01.01.2024 – 30.09.2024 ara hesap dönemine ilişkin finansal tablolarının 6 Kasım 2024 tarihinde kamuya açıklanması planlanmaktadır.

Kaynak: Deniz Yatırım Strateji ve Araştırma, KAP

Pay Geri Alımları

Tarih	Hisse	Şirket	Bulunduğu endeks	Sektör	Alınan pay senedi	Fiyat aralığı (TL)	Nominal değer (TL)	Sermaye oranı (%)
22.10.2024	LKMNH	Lokman Hekim	XUHIZ:IS	Sağlık	59,818	14,04-14,40	4,503,697	2.09%
22.10.2024	TABGD	Tab Gıda Sanayi	XU100:IS	Gıda	15,000	129.00-130.00	106,245	0.04%
22.10.2024	TKFEN	Tekfen Holding	XU100:IS	Holdingle	30,000	74.20-74.25	4,180,000	1.13%

Kaynak: Deniz Yatırım Strateji ve Araştırma Bölümü, KAP

Teknik yorum

BIST 100 endeksi

Dün endeks +2.13% değişimle 8838,60 seviyesinde kapattı. İşlem hacmi yüksek seviyede gerçekleşti. Endeks 8700 kısa vadeli ana destek seviyesinden gelen tepki alımlarının kuvvetlenmesiyle günü yükselişle tamamladı. 8870 kritik direnç seviyesi olarak takip ediyoruz ve bu seviye üstünde kalıcı olması halinde kısa vadeli satış baskısının sona ereceği düşüncesindeyiz. İlk hedef / direnç 9150 olarak takip ediyoruz. Ara direnç seviyesi 9000. 5 g Ort. 8848.99 22 g. Ort. 9195.74 seviyesindedir. Destek olarak 8700 ve 8800, direnç olarak 8870 ve 9000 takip ediyoruz. Bu sabah karışık açılış ve sonrasında 8770 – 9000 arasında işlem aktivitesi bekliyoruz.

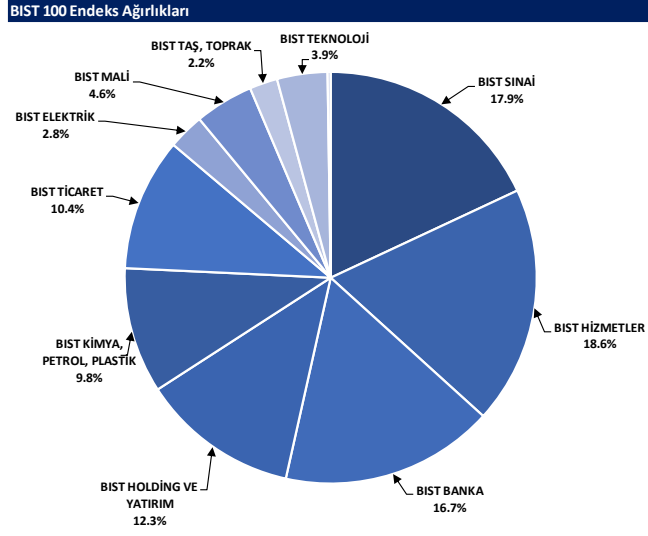


VIOP - X30Y vade teknik analiz

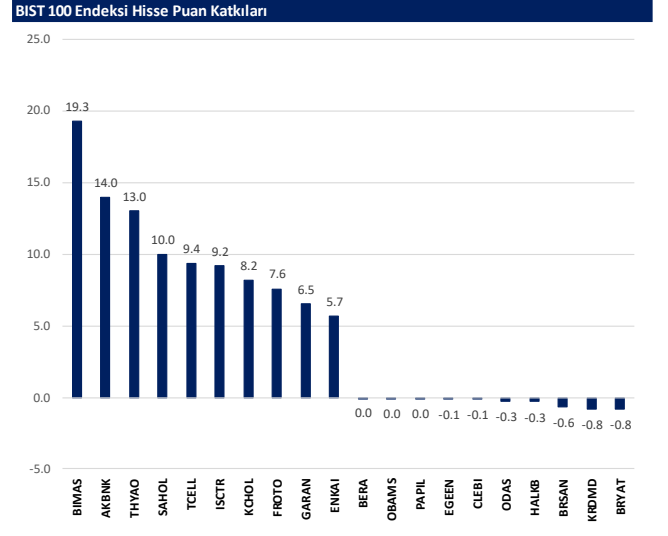
Dün vadeli endeks günü +2.19% değişimle 9873.75 seviyesinde kapattı. İşlem hacmi yüksek seviyede gerçekleşti. Vadeli endeks gelen tepki alımlarıyla günü sert yükselişle tamamladı. Vadeli endeksin 9850 üstünde kalıcı olmasını pozitif işlem aktivitesinin devamı açısından kritik önemde görüyoruz. İlk direnç seviyesi 10080. 5g. Ort. 9938,30 22 g. Ort. 10472,93 seviyesindedir. Destek olarak 9680 ve 9850, direnç olarak ise 10000 ve 10080. Bu sabah karışık açılış ve sonrasında 9800– 10080 arasında işlem aktivitesi bekliyoruz.



BIST 100 endeks ağırlıkları ve puan katkıları



Kaynak: Deniz Yatırım Strateji ve Araştırma Bölümü hesaplamaları, Rasyonet



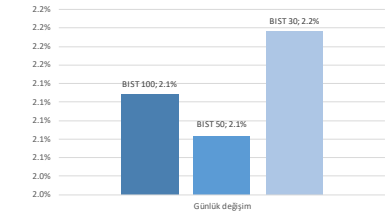
Kaynak: Deniz Yatırım Strateji ve Araştırma Bölümü hesaplamaları, Rasyonet

BIST endekslerine ait performanslar

BIST Endeksi	Endeks Açıklaması	22.10.2024	21.10.2024	Günlük değişim	29.12.2023	Yıl başlangıcından değişim
XU100	BIST 100	8839	8654	2.1%	7470	18%
XU30	BIST 30	9794	9584	2.2%	8021	22%
XU50	BIST 50	7846	7686	2.1%	6572	19%
XBANK	BIST BANKA	12091	11807	2.4%	8717	39%
XUFLM	BIST TÜM	10188	9991	2.0%	8577	19%
XUMAL	BIST MALİ	10001	9784	2.2%	7888	27%
XD30S	BIST 30 AĞIRLIK SINIRLAMALI 10	10020	9804	2.2%	8193	22%
X100S	BIST 100 AĞIRLIK SINIRLAMALI 10	8840	8656	2.1%	7472	18%
XBANA	BIST ANA	27080	26832	0.9%	23113	17%
XBLSM	BIST BİLİŞİM	4493	4403	2.0%	3706	21%
XELKT	BIST ELEKTRİK	460	447	2.9%	452	2%
XFINK	BIST FIN. KIR. FAKTORİNG	3254	3167	2.7%	3198	2%
XGIDA	BIST GIDA, İÇECEK	10424	10240	1.8%	8837	18%
XGMYO	BIST GAYRİMENKUL Y.O.	2909	2857	1.8%	2449	19%
XHARZ	BIST HALKA ARZ	78856	76982	2.4%	79702	-1%
XHOLD	BIST HOLDİNG VE YATIRIM	8042	7876	2.1%	6642	21%
XILTM	BIST İLETİŞİM	2244	2189	2.5%	1391	61%
XINSA	BIST İNŞAAT	10573	10148	4.2%	8943	18%
XKAGT	BIST ORMAN, KAĞIT, BASIM	4918	4828	1.9%	5267	-7%
XKMYA	BIST KİMYA, PETROL, PLASTİK	10873	10756	1.1%	11439	-5%
XKÖBI	BIST KÖBİ SANAYİ	22751	22675	0.3%	22204	2%
XKURY	BIST KURUMSAL YÖNETİM	7571	7438	1.8%	6264	21%
XKMDN	BIST MADENCİLİK	5945	5818	2.2%	5363	11%
XKMANA	BIST METAL ANA	15663	15550	0.1%	14626	6%
XKMEY	BIST METAL EŞYA, MAKİNA	19731	19275	2.4%	18075	6%
XSDA	BIST ADANA	58141	57538	1.0%	66137	-12%
XSANK	BIST ANKARA	15174	14849	2.2%	12998	17%
XSANT	BIST ANTALYA	9309	8931	4.2%	11026	-16%
XSBAL	BIST BALIKESİR	8291	8122	2.1%	8036	3%
XSBR	BIST BURSA	14532	14350	1.3%	14349	1%
XSDNZ	BIST DENİZLİ	7795	7521	3.6%	6224	25%
XSGRT	BIST SİĞORTA	49195	47765	3.0%	33697	46%
XSIST	BIST İSTANBUL	11755	11514	2.1%	9479	24%
XSIZM	BIST İZMİR	13864	13641	1.6%	13131	6%
XSKAY	BIST KAYSERİ	27400	27024	1.4%	28581	-4%
XSKOC	BIST KOCAELİ	24055	23659	1.7%	23577	2%
XSKON	BIST KONYA	7963	7928	0.4%	7870	1%
XSPOR	BIST SPOR	3175	3096	2.5%	3668	-13%
XSTKR	BIST TEKİRDAĞ	39468	38600	2.2%	39257	1%
XTAST	BIST TAŞ, TOPRAK	11210	11011	1.8%	10958	2%
XTCRT	BIST TİCARET	21900	21397	2.3%	16660	31%
XTEKS	BIST TEKSTİL, DERİ	3321	3274	1.4%	2994	11%
XTM2S	BIST TEMETTÜ 2S	12232	11912	2.7%	9394	30%
XTMTU	BIST TEMETTÜ	9402	9183	2.4%	7491	26%
XTRZM	BIST TÜRİZM	1189	1176	1.1%	997	19%
XTURM	BIST TÜM-100	31039	30586	1.5%	25772	20%
XUHZ	BIST HİZMETLER	8741	8542	2.3%	6839	28%
XULAS	BIST ULAŞTIRMA	32799	32194	1.9%	24695	33%
XUSIN	BIST SINAI	11946	11775	1.5%	11532	4%
XUSRD	BIST SÜRDÜRÜLEBİLİRLİK	12207	11958	2.1%	9694	26%
XUTEK	BIST TEKNOLOJİ	12143	11956	1.6%	9541	27%
XYLDZ	BIST YILDIZ	9534	9344	2.0%	8042	19%
XYORT	BIST MENKUL KIYMY.O.	3206	3224	-0.6%	3385	-5%
XYUO	BIST 100-30	15348	15056	1.9%	14042	9%
X10XB	BIST BANKA DIŞI LİKİT 10	10966	10791	1.6%	9883	11%
XAKUR	BIST ARACI KURUMLAR	35980	35399	1.6%	36746	-2%
XLBNK	BIST LİKİT BANKA	10729	10477	2.4%	7700	39%
XTKJS	BIST TEKNOLOJİ AĞIRLIK SINIRLAMALI	18138	17835	1.7%	14089	29%

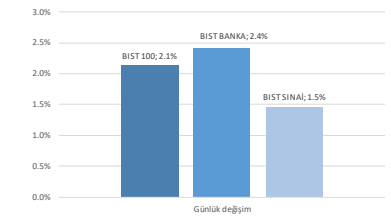
Kaynak: Deniz Yatırım Strateji ve Araştırma, Rasyonet

Seçilmiş BIST Endekslerine Ait Günlük Performanslar



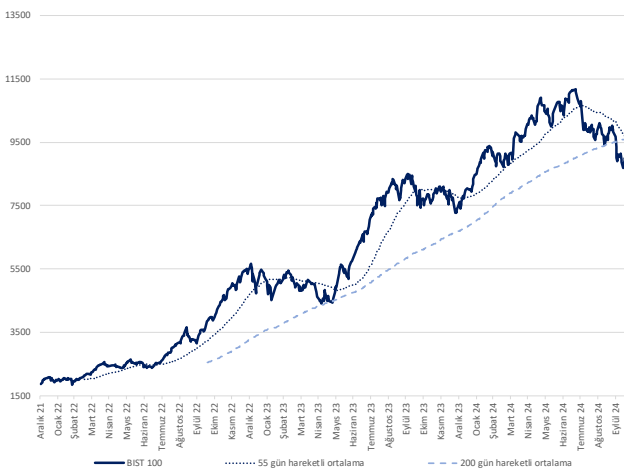
Kaynak: Deniz Yatırım Strateji ve Araştırma Bölümü hesaplamaları, Rasyonet

Seçilmiş BIST Endekslerine Ait Günlük Performanslar



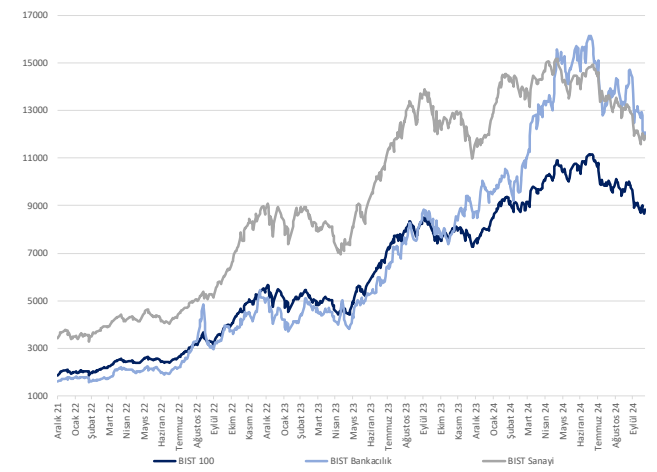
Kaynak: Deniz Yatırım Strateji ve Araştırma Bölümü hesaplamaları, Rasyonet

BIST 100



Kaynak: Deniz Yatırım Strateji ve Araştırma, Rasyonet

Endeks Performansları



Kaynak: Deniz Yatırım Strateji ve Araştırma, Rasyonet

Son 90 güne ait dip-zirve analizi



DENİZ YATIRIM STRATEJİ & ARAŞTIRMA | BIST 100 ENDEKSİ DİP-ZİRVE ANALİZİ

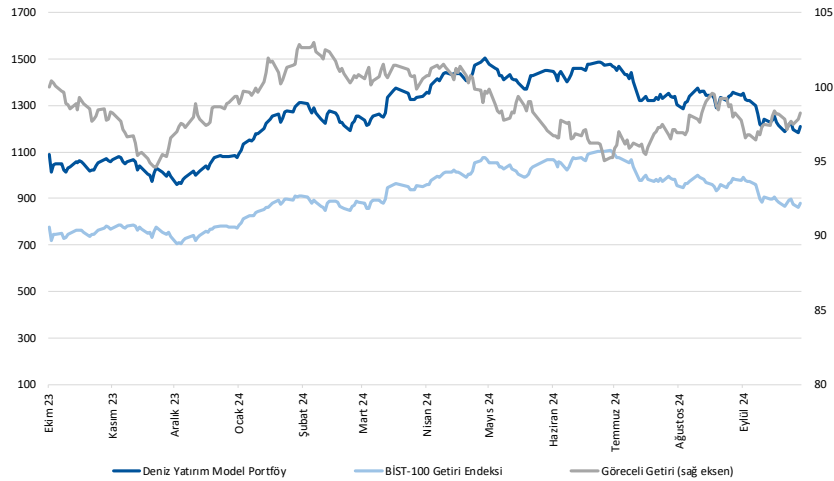
Hisse	Son kapanış	Önceki kapanış	Değişim %	Son 90 gün zirvesi	Son 90 gün dip	Zirveye uzaklık	Dibe uzaklık	Zirveye geçti mi?
ADEL	36.40	35.14	3.6%	58.21	32.84	60%	10%	x
AEFES	183.00	176.20	3.9%	301.75	176.20	65%	4%	x
AGHOL	295.00	290.50	1.5%	466.50	287.50	58%	3%	x
AGROT	13.12	12.94	1.4%	22.18	11.75	69%	10%	x
AKBNK	49.90	48.46	3.0%	69.30	48.46	39%	3%	x
AKFGY	1.86	1.82	2.2%	2.58	1.81	39%	3%	x
AKFYE	18.02	17.75	1.5%	29.00	16.98	61%	6%	x
AKSA	8.16	8.07	1.1%	12.38	8.07	52%	1%	x
AKSEN	34.22	33.50	2.1%	48.14	33.50	41%	2%	x
ALARK	86.00	84.50	1.8%	114.70	82.70	33%	4%	x
ALFAS	51.80	47.12	9.9%	73.78	46.84	42%	10%	x
ALTNV	86.30	85.90	0.5%	123.40	73.90	43%	14%	x
ANSGR	80.40	76.95	4.5%	113.30	73.00	41%	9%	x
ARCLK	140.20	139.00	0.9%	190.80	133.90	36%	4%	x
ARDYZ	31.04	30.00	3.5%	41.95	29.60	35%	5%	x
ASELS	58.35	57.60	1.3%	65.00	54.50	11%	7%	x
ASTOR	71.40	67.60	5.6%	102.39	65.25	43%	9%	x
BERA	12.92	12.93	-0.1%	19.96	12.40	54%	4%	x
BIMAS	460.50	445.75	3.3%	620.33	445.75	35%	3%	x
BINHO	290.75	284.75	2.1%	461.25	277.00	59%	5%	x
BIKAS	4.90	4.83	1.4%	7.80	4.73	59%	3%	x
BRSAN	479.00	486.50	-1.5%	575.00	349.00	20%	27%	x
BRYAT	1930.00	1993.00	-3.2%	2425.00	1702.00	26%	12%	x
BTCIM	154.90	146.80	5.5%	247.70	145.00	60%	6%	x
CANTE	1.43	1.41	1.4%	2.28	1.41	60%	1%	x
CCOLA	50.40	49.40	2.0%	81.59	47.46	62%	6%	x
CIMSA	30.52	30.08	1.5%	37.54	29.40	23%	4%	x
CLEBI	1757.00	1770.00	-0.7%	2595.00	1665.00	48%	5%	x
CWENE	170.50	155.00	10.0%	250.56	153.10	47%	10%	x
DOAS	214.40	213.50	0.4%	269.74	206.40	26%	4%	x
DOHOL	13.11	12.82	2.3%	17.32	12.62	32%	4%	x
ECILC	38.24	37.38	2.3%	59.10	37.26	55%	3%	x
EGEEN	9990.00	10015.00	-0.2%	13900.00	8992.50	39%	10%	x
EKGYO	9.79	9.49	3.2%	12.70	8.66	30%	12%	x
ENERY	223.00	220.00	1.4%	241.00	165.80	8%	26%	x
ENJSA	54.30	53.10	2.3%	71.15	52.75	31%	3%	x
ENKAI	48.12	45.92	4.8%	51.70	39.60	7%	18%	x
EREGL	47.52	47.52	0.0%	59.40	46.52	25%	2%	x
EUPWR	28.42	25.84	10.0%	37.40	25.84	32%	9%	x
FENER	97.05	94.95	2.2%	195.40	94.95	101%	2%	x
FROTO	996.00	962.50	3.5%	1131.00	859.50	14%	14%	x
GARAN	111.70	108.60	2.9%	132.90	103.00	19%	8%	x
GESAN	42.56	39.22	8.5%	54.10	37.92	27%	11%	x
GOLTS	373.50	369.25	1.2%	538.01	345.75	44%	7%	x
GUBRF	184.10	183.00	0.6%	205.50	132.00	12%	28%	x
HALKB	15.64	15.77	-0.8%	19.82	15.22	27%	3%	x
HEKTS	3.65	3.60	1.4%	4.85	3.60	33%	1%	x
ISCTR	11.61	11.28	2.9%	17.62	11.28	52%	3%	x
ISMEN	32.02	31.32	2.2%	43.00	31.32	34%	2%	x
KARSN	15.13	14.22	6.4%	18.53	12.49	22%	17%	x
KCAER	36.16	35.20	2.7%	57.19	34.60	58%	4%	x
KCHOL	174.80	170.70	2.4%	235.00	170.70	34%	2%	x
KLSEK	33.50	32.82	2.1%	53.50	32.14	60%	4%	x
KONTR	42.12	40.60	3.7%	64.39	37.80	53%	10%	x
KONYA	6310.00	6295.00	0.2%	8450.00	5820.00	34%	8%	x
KOZAA	58.15	56.55	2.8%	74.00	52.05	27%	10%	x
KOZAL	20.48	20.06	2.1%	28.68	19.40	40%	5%	x
KRDMD	24.88	25.20	-1.3%	32.90	22.30	32%	10%	x
KTLEV	53.55	52.45	2.1%	56.00	38.30	5%	28%	x
LMKDC	21.08	20.62	2.2%	27.28	19.50	29%	7%	x
MAVI	78.80	77.10	2.2%	136.20	77.10	73%	2%	x
MGROS	405.50	403.50	0.5%	581.50	403.50	43%	0%	x
MIAATK	39.56	38.40	3.0%	67.10	36.74	70%	7%	x
MPARK	329.50	327.50	0.6%	421.22	289.25	28%	12%	x
OBAMS	37.14	37.20	-0.2%	39.09	31.35	5%	16%	x
ODAS	5.60	5.68	-1.4%	9.05	5.57	62%	1%	x
OTKAR	446.00	441.00	1.1%	659.00	415.25	48%	7%	x
OYAKC	55.30	54.85	0.8%	79.25	54.85	43%	1%	x
PAPIL	73.75	74.10	-0.5%	157.43	67.95	113%	8%	x
PEKGY	4.11	4.05	1.5%	9.49	3.98	131%	3%	x
PETKM	18.96	18.62	1.8%	25.98	18.62	37%	2%	x
PGSUS	243.70	239.50	1.8%	257.00	208.60	5%	14%	x
REEDR	21.16	21.08	0.4%	40.02	20.02	89%	5%	x
RGYAS	104.30	102.60	1.7%	132.40	101.50	27%	3%	x
SAHOL	81.60	79.00	3.3%	109.70	79.00	34%	3%	x
SASA	3.94	3.90	1.0%	5.96	3.80	51%	4%	x
SISE	39.64	38.82	2.1%	51.60	37.66	30%	5%	x
SKBNK	4.17	4.07	2.5%	4.65	3.60	12%	14%	x
SMRTG	37.40	34.00	10.0%	55.70	33.32	49%	11%	x
SOKM	40.16	40.06	0.2%	65.34	40.06	63%	0%	x
TABGD	131.20	130.40	0.6%	208.98	130.40	59%	1%	x
TAVHL	229.70	227.20	1.1%	290.75	210.00	27%	9%	x
TCELL	87.70	85.50	2.6%	114.80	82.35	31%	6%	x
THYAO	274.75	269.50	1.9%	316.50	257.75	15%	6%	x
TKFEN	73.10	69.50	5.2%	73.10	47.08	-	36%	✓
TMSN	115.70	114.50	1.0%	143.60	107.50	24%	7%	x
TOASO	195.20	193.70	0.8%	350.50	185.00	80%	5%	x
TSKB	11.57	11.51	0.5%	13.12	10.65	13%	8%	x
TTKOM	46.64	45.74	2.0%	54.85	43.78	18%	6%	x
TTRAK	732.00	719.00	1.8%	967.50	672.00	32%	8%	x
TUKAS	6.50	6.40	1.6%	9.60	6.22	48%	4%	x
TUPRS	146.00	144.70	0.9%	161.88	142.91	11%	2%	x
TURSG	12.26	11.92	2.9%	18.02	11.48	47%	6%	x
ULKER	124.10	122.50	1.3%	187.30	122.50	51%	1%	x
VAKBN	21.40	21.34	0.3%	25.20	18.10	18%	15%	x
VESBE	17.80	17.61	1.1%	22.47	16.67	26%	6%	x
VESTL	59.55	58.45	1.9%	87.70	56.60	47%	5%	x
YEOTK	169.10	167.50	1.0%	218.80	147.80	29%	13%	x
YKBNK	24.54	24.12	1.7%	34.56	24.12	41%	2%	x
ZOREN	4.23	4.15	1.9%	5.88	3.89	39%	8%	x

Kaynak: Deniz Yatırım Strateji ve Araştırma Bölümü hesaplamaları, Rasyonet

Deniz Yatırım model portföyü

Deniz Yatırım Model Portföyü						
Hisse	Portföye giriş tarihi	Hedef fiyat	Potansiyel	Nominal getiri (Portföye girişten itibaren)	BIST-100'e rölatif getiri (Portföye girişten itibaren)	
SISE	04.09.2020	76.98	94%	586%	-16%	
TAVHL	10.05.2021	425.50	85%	861%	58%	
TUPRS	21.03.2022	228.06	56%	551%	59%	
FROTO	07.09.2022	1400.00	41%	231%	27%	
HTTBT	03.11.2022	121.00	33%	301%	85%	
KAREL	30.11.2022	21.00	124%	-12%	-51%	
PGSUS	27.12.2022	340.00	40%	135%	46%	
BIMAS	16.01.2023	743.00	61%	278%	118%	
CCOLA	16.01.2023	99.80	98%	205%	76%	
SAHOL	12.05.2023	138.00	69%	96%	8%	
CIMSA	21.06.2023	51.30	68%	92%	14%	
YKBNK	21.08.2023	41.30	68%	64%	42%	
GWIND	09.07.2024	41.19	72%	-25%	-8%	
TABGD	18.07.2024	356.60	172%	-36%	-19%	
GARAN	02.08.2024	153.00	37%	-11%	6%	

Yıl	Nominal getiri	BIST-100 Endeksi'ne göre rölatif getiri	BIST-100 Getiri Endeksi'ne göre rölatif getiri
2019	56%	27%	25%
2020	50%	16%	15%
2021	43%	13%	10%
2022	205%	3%	0%
2023	52%	12%	9%
12A	19%	1%	-1%
YBB	22%	3%	1%
2019'dan bugüne	1794%	96%	66%



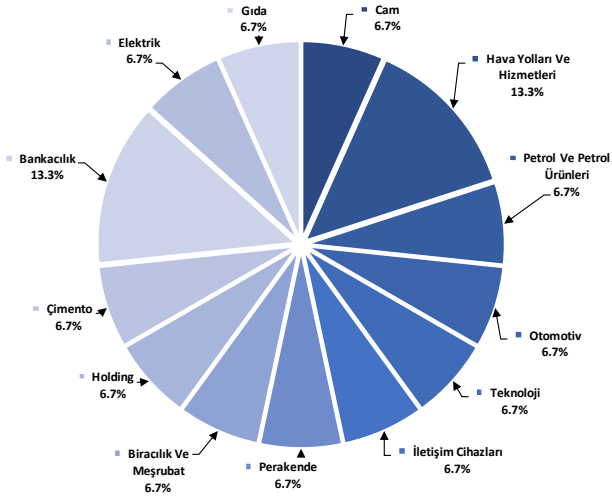
Kaynak: Deniz Yatırım Strateji ve Araştırma Bölümü hesaplamaları, Rasyonet

Deniz Yatırım Model Portföyü

Deniz Yatırım Model Portföyü, Deniz Yatırım Strateji ve Araştırma Bölümü tarafından, temel analiz kriterlerine göre hazırlanmış, orta-uzun vadeli hisse senedi tavsiye listesidir. Alınan pozisyonlar sadece uzun yönlüdür (long only). Herhangi bir rakamsal/yüzdese getiri hedefi söz konusu değildir. Herhangi bir şirket sayısı sınırı söz konusu değildir. Herhangi bir sıklıkta/takvim dahilinde değişiklik yapma zorunluluğu söz konusu değildir. Strateji ve Araştırma Bölümü analistleri portföyü takvim yılı içerisinde piyasa koşulları izin vermez ise değiştirmeme hakkına sahiptirler. Portföy içerisinde yer alan şirketler için temel analiz açısından getiri potansiyeli kalmamış dahi olsa da (değerleme olarak) şirket markasına olan geçmiş ve gelecek dönem güveni ile liste içerisinde kalmaya devam edebilirler. Portföyde yer alan şirketler için AL tavsiyesi bulunması zorunluluğu söz konusu değildir. Bölüm analistleri, TUT ve/veya Gözden Geçiriliyor önerileri ile de liste içerisinde şirket tercinde bulunabilirler.

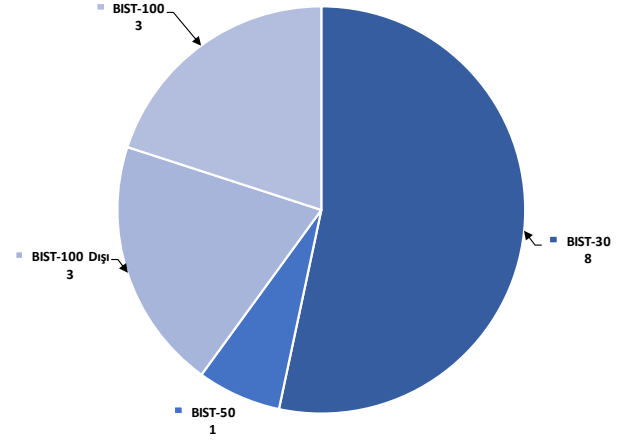
Deniz Yatırım model portföy | sektörel ve endeks dağılımları

Model portföy sektörel dağılımı



Kaynak: Deniz Yatırım Strateji ve Araştırma Bölümü hesaplamaları

Model portföy endeks dağılımı



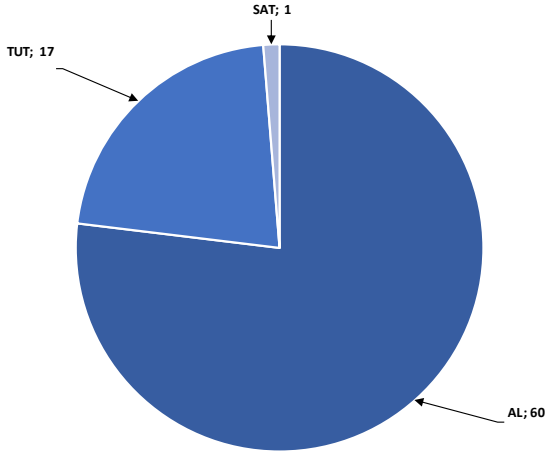
Kaynak: Deniz Yatırım Strateji ve Araştırma Bölümü hesaplamaları

Değerlemeler

	Piyasa Değeri (mn TL)	Piyasa Değeri (mn USD)	BIST 30 Endeksi'ndeki Payı	BIST 100 Endeksi'ndeki Payı	Nominal Hisse Performansı - YBB	Relatif Hisse Performansı - YBB	Hedef Fiyat (TL)	Tavsiye	Kapanış Fiyatı	Yükseliş / Düşüş Potansiyeli
Finansallar										
Ağaşa Hayat Emeklilik	18,180	532	---	---	69%	43%	157.30	AL	101.00	55.7%
Akbank	259,480	7,591	7.4%	5.4%	43%	21%	90.40	AL	49.90	81.2%
Aksigorta	8,898	260	---	---	5%	-11%	8.20	AL	5.52	48.6%
Anadolu Hayat Emeklilik	40,528	1,186	---	---	160%	120%	148.00	AL	94.25	57.0%
Anadolu Sigorta	40,200	1,176	---	0.6%	34%	13%	106.00	TUT	80.40	31.8%
Garanti Bank	469,140	13,725	3.6%	2.6%	100%	69%	153.00	AL	111.70	37.0%
Halkbank	112,370	3,287	---	0.4%	31%	10%	20.80	TUT	15.64	33.0%
İş Bankası	290,250	8,491	4.9%	3.6%	27%	8%	19.00	AL	11.61	63.7%
İş Yatırım	48,030	1,405	---	0.5%	3%	-13%	50.00	AL	32.02	56.2%
TSKB	32,396	948	---	0.5%	77%	49%	17.30	AL	11.57	49.5%
Türkiye Sigorta	61,300	1,793	---	0.4%	32%	12%	16.46	TUT	12.26	34.3%
Vakıf Bank	212,201	6,208	---	0.5%	67%	41%	27.80	AL	21.40	29.9%
Yapı Kredi Bank	207,291	6,064	4.5%	3.3%	31%	11%	41.30	AL	24.54	68.3%
Holdingler										
Alarko Holding	37,410	1,094	0.8%	0.6%	-4%	-19%	147.00	AL	86.00	70.9%
Doğan Holding	34,309	1,004	---	0.5%	19%	0%	18.65	AL	13.11	42.3%
Enka İnşaat	288,720	8,447	1.9%	1.4%	48%	25%	62.00	AL	48.12	28.8%
Koç Holding	443,275	12,968	5.4%	3.9%	28%	8%	320.00	AL	174.80	83.1%
Sabancı Holding	171,391	5,014	4.8%	3.5%	39%	18%	138.00	AL	81.60	69.1%
Şişecam	121,426	3,552	3.3%	2.4%	-12%	-26%	76.98	AL	39.64	94.2%
Tekfen Holding	27,047	791	---	0.5%	98%	67%	47.30	TUT	73.10	-35.3%
Petrol ve Gaz										
Aygaz	33,432	978	---	---	18%	0%	265.00	AL	152.10	74.2%
Petkim	48,052	1,406	1.3%	0.9%	4%	-12%	22.00	TUT	18.96	16.0%
Tüpraş	281,312	8,230	7.7%	5.7%	17%	-1%	228.06	AL	146.00	56.2%
Enerji										
Aksa Enerji	41,965	1,228	---	0.4%	18%	0%	49.40	TUT	34.22	44.3%
Alfa Solar Enerji	19,062	558	---	0.1%	-37%	-47%	93.58	TUT	51.80	80.7%
Biotrend Enerji	9,435	276	---	---	10%	-7%	31.80	AL	18.87	68.5%
Galata Wind Enerji	12,938	379	---	---	13%	-4%	41.19	AL	23.96	71.9%
Enerjisa Enerji	64,132	1,876	---	0.5%	24%	5%	86.00	AL	54.30	58.4%
Demir Çelik										
Erdemir	166,320	4,866	4.5%	3.3%	17%	-1%	69.00	AL	47.52	45.2%
Kardemir (D)	26,414	773	1.0%	0.7%	5%	-11%	38.00	AL	24.88	52.7%
Kimya, Tarımsal İlaç ve Gübre										
Aksa Akrilik	31,702	927	---	0.5%	0%	-15%	12.80	AL	8.16	56.9%
Allkim Kimya	4,773	140	---	---	-7%	-21%	49.00	AL	31.82	54.0%
Hektaş	30,770	900	0.7%	0.5%	-49%	-57%	5.20	SAT	3.65	42.5%
Kimteks Polüretan	8,188	240	---	---	-42%	-51%	47.73	AL	16.84	183.4%
Otomotiv ve Otomotiv Yan Sanayi										
Doğuş Otomotiv	47,168	1,380	0.9%	0.7%	-3%	-18%	330.00	TUT	214.40	53.9%
Ford Otosan	349,506	10,225	3.4%	2.5%	40%	18%	1400.00	AL	996.00	40.6%
Kordsa	14,006	410	---	---	-7%	-21%	128.00	AL	72.00	77.8%
Tofaş	97,600	2,855	1.3%	1.0%	0%	-15%	357.70	TUT	195.20	83.2%
Türk Traktor	73,249	2,143	---	0.7%	10%	-7%	1423.20	AL	732.00	94.4%
Otokar	53,520	1,566	---	0.6%	6%	-10%	633.60	TUT	446.00	42.1%
Brisa	25,218	738	---	---	10%	-7%	131.91	AL	82.65	59.6%
Sağlık										
Lokman Hekim	3,115	91	---	---	36%	15%	24.72	AL	14.42	71.4%
Meditera Tıbbi Malzeme	5,503	161	---	---	66%	40%	58.91	AL	45.95	28.2%
MİP Sağlık	62,939	1,841	---	0.7%	103%	72%	489.02	AL	329.50	48.4%
Gen İlaç ve Sağlık Ürünleri	25,800	755	---	---	86%	57%	96.16	AL	86.00	11.8%
Selçuk Ecza Deposu	39,744	1,163	---	---	4%	-12%	57.80	TUT	64.00	-9.7%
Perakende ve Tıptan										
BİM	279,616	8,180	9.2%	6.7%	55%	31%	743.00	AL	460.50	61.3%
Bizim Tıptan	2,110	62	---	---	-29%	-40%	41.80	TUT	26.22	59.4%
Mavi Giyim	31,304	916	---	0.9%	38%	17%	184.80	AL	78.80	134.5%
Migros	73,417	2,148	2.1%	1.5%	23%	4%	774.90	AL	405.50	91.1%
Şok Marketler	23,827	697	---	0.5%	-22%	-34%	76.76	TUT	40.16	91.1%
Gıda ve İçecek										
Coca Cola İçecek	141,023	4,126	---	1.4%	7%	-10%	99.80	AL	50.40	98.0%
TAB Gıda	34,282	1,003	---	0.3%	12%	-5%	356.60	AL	131.20	171.8%
Ülker Bisküvi	45,827	1,341	1.0%	0.7%	52%	28%	232.50	AL	124.10	87.3%
Büyük Şeffler Gıda	2,371	69	---	---	---	---	52.46	AL	22.16	136.7%
Beyaz Eşya ve Mobilya										
Arçelik	94,737	2,772	---	0.6%	9%	-8%	215.00	TUT	140.20	53.4%
Vestel Beyaz Eşya	28,480	833	---	0.2%	15%	-3%	26.50	AL	17.80	48.9%
Vestel Elektronik	19,976	584	---	0.4%	29%	9%	90.00	TUT	59.55	51.1%
Yataş	3,706	108	---	---	2%	-14%	46.30	AL	24.74	87.1%
Telekom & Teknoloji & Yazılım										
Aztek Teknoloji	4,652	136	---	---	-54%	-61%	109.90	AL	46.52	136.2%
Hittit Bilgisayar Hizmetleri	11,577	339	---	---	59%	35%	121.00	AL	90.80	33.3%
İndeks Bilgisayar	4,635	136	---	---	8%	-9%	10.80	AL	6.18	74.8%
Karel Elektronik	7,567	221	---	---	-19%	-32%	21.00	AL	9.39	123.6%
Kontrolmatik Teknoloji	27,378	801	0.7%	0.5%	-37%	-47%	101.80	AL	42.12	141.7%
Logo Yazılım	10,360	303	---	---	47%	24%	139.00	TUT	103.60	34.2%
Turkcell	192,940	5,644	5.7%	4.2%	56%	32%	148.80	AL	87.70	69.7%
Türk Telekom	163,240	4,776	1.2%	0.9%	91%	62%	76.60	AL	46.64	64.2%
Savunma										
Aselsan	266,076	7,784	3.9%	2.8%	30%	10%	89.70	AL	58.35	53.7%
Yapı Malzemeleri										
Akçansa	29,655	868	---	---	13%	-4%	199.00	TUT	154.90	28.5%
Çimsa	28,859	844	---	0.5%	7%	-9%	51.30	AL	30.52	63.1%
Kalekim	13,395	392	---	---	36%	15%	42.00	AL	29.12	44.2%
Havacılık										
Pegasus	121,850	3,565	2.9%	2.1%	83%	55%	340.00	AL	243.70	39.5%
TAV Havalimanları	83,446	2,441	---	1.6%	114%	81%	425.50	AL	229.70	85.2%
Türk Hava Yolları	379,155	11,092	10.5%	7.7%	20%	2%	448.00	AL	274.75	63.1%
Kağıt ve Kağıt Ürünleri										
Europap Tezol Kağıt	7,647	224	---	---	-3%	-18%	31.22	AL	17.38	79.6%
GYO'lar										
Emlak GYO	37,202	1,088	1.0%	0.8%	42%	20%	17.30	AL	9.79	76.7%
Ozak GYO	13,483	394	---	---	21%	2%	14.00	AL	9.26	51.2%
Tarunlar GYO	45,560	1,333	---	---	50%	27%	69.15	AL	45.56	51.8%
Kaynak: Deniz Yatırım Strateji ve Araştırma, Rasyonel										
			95.6%	84.0%						

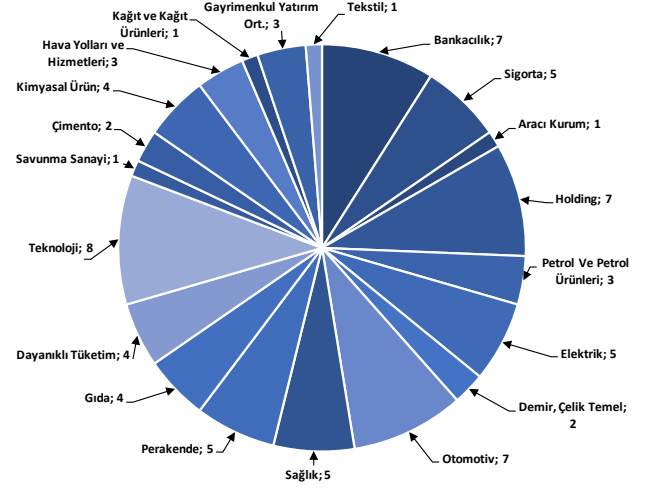
Strateji ve Araştırma Bölümü kapsamındaki hisselerle ait öneri dağılımı

Araştırma öneri dağılımı



Kaynak: Deniz Yatırım Strateji ve Araştırma Bölümü

Araştırma kapsamı sektörel dağılımı



Kaynak: Deniz Yatırım Strateji ve Araştırma Bölümü

Haftalık takvim

Haftalık Takvim, 21 Ekim - 27 Ekim 2024						
Tarih	Gün	Saat	Ülke	Olay	Beklenti	Önceki
23 Ekim	Çarşamba	10:00	TR	Tüketici Güveni (M.A.)	--	78.2
		17:00	EUR	Tüketici Güveni	-12.1	-12.9
		17:00	ABD	Mevcut Konut Satışları	3.90m	3.86m
24 Ekim	Perşembe	17:00	ABD	Mevcut Konut Satışları (Aylık)	1.00%	-2.50%
		11:00	EUR	HCOB Euro Bölgesi İmalat PMI	45.1	45
		11:00	EUR	Euro Bölgesi Hizmetler PMI	51.5	51.4
		11:00	EUR	Euro Bölgesi Bileşik PMI	49.6	49.6
		14:30	TR	Yabancı Net Hisse Senedi Yatırımı	--	-\$126m
		15:30	ABD	İşsizlik Başvurusu Başvuruları	--	241k
		16:45	ABD	S&P Küresel ABD İmalat PMI	--	47.3
		16:45	ABD	S&P Küresel ABD Hizmet PMI	--	55.2
		16:45	ABD	S&P Küresel ABD Bileşik PMI	--	54
		17:00	ABD	Yeni Konut Satışları	713k	716k
25 Ekim	Cuma	17:00	ABD	Yeni Konut Satışları (Aylık)	-0.40%	-4.70%
		10:00	TR	Reel Sektör Güven Endeksi (M.A.)	--	99.2
		10:00	TR	Reel Sektör Güven Endeksi (M. Arındırılmamış)	--	98.8
		10:00	TR	Kapasite Kullanım Oranı	--	74.90%
		15:30	ABD	Dayanıklı Mal Siparişleri	-1.00%	0.00%
		17:00	ABD	Michigan Üni. Tüketici Hissiyatı	69.5	68.9
		17:00	ABD	Michigan Üni. Tüketici Beklentileri	--	72.9
26 - 27 Ekim	Haftasonu	-	-			

*(M.A.):Mevsimsellikten arındırılmış

Kaynak: Bloomberg, Deniz Yatırım Strateji ve Araştırma

Beklenen Finansal Açıklamalar

Tarih	Şirket
11 Kasım	Bankaların konsolide olmayan sonuçları için son gün
19 Kasım	Bankaların konsolide sonuçları için son gün
30 Ekim	Şirketlerin konsolide olmayan sonuçları için son gün
11 Kasım	Şirketlerin konsolide sonuçları için son gün

Beklenen Finansal Açıklamalar

Tarih	Şirket	Çeyrek	Konsensus Net Kar Beklentisi	Deniz Yatırım Net Kar Beklentisi
22 Ekim	EREGL	3Ç24	TRY -86 mln	TRY -169 mln
23 Ekim	TAVHL	3Ç24	TRY 3,825 mln	TRY 4,458 mln
	TURSG	3Ç24	TRY 3,062 mln	TRY 3,069 mln
24 Ekim	AKBNK	3Ç24	TRY 9,098 mln	TRY 9,182 mln
	TTRAK	3Ç24	TRY 1,546 mln	-
25 Ekim	ARCLK	3Ç24	TRY -1,867 mln	TRY -1,650 mln
	ANHYT	3Ç24	TRY 772 mln	TRY 693 mln

Kaynak: Research Turkey, Deniz Yatırım Strateji ve Araştırma

Sayılar milyon TL ifade etmektedir.

Yasal Uyarı

Bu rapor/e-posta içerisinde yer alan değerlendirmeler Deniz Yatırım Menkul Kıymetler A.Ş. tarafından, güvenilir olduğuna inanılan kaynaklardan elde edilen bilgi ve veriler kullanılarak genel nitelikte hazırlanmıştır. Raporunda yer alan ifadeler, mali durumunuz ile risk ve getiri tercihlerinize uygun olmayabilir ve hiçbir şekilde alış veya satış yapılması yönünde yönlendirme olarak değerlendirilmemelidir. Deniz Yatırım, bu bilgilerin doğru, eksiksiz ve değişmez olduğunu garanti etmemektedir. Bu sebeple, okuyucuların, bu raporlardan elde edilen bilgilere dayanarak hareket etmeden önce, bilgilerin doğruluğunu teyit etmeleri önerilir ve bu bilgilere dayanılarak aldıkları kararlarda sorumluluk okuyucuların kendilerine aittir. Bilgilerin eksikliği ve yanlışlığından Deniz Yatırım hiçbir şekilde sorumlu tutulamaz. Ayrıca, Deniz Yatırım ve DenizBank Finansal Hizmetler Grubu çalışanları ve danışmanlarının, herhangi bir şekilde bu rapor/e-posta içerisinde yer alan bilgiler dolayısıyla ortaya çıkabilecek, doğrudan veya dolaylı zararlarla ilgili herhangi bir sorumluluğu yoktur. Burada yer alan bilgiler sermaye piyasası aracına yönelik bir yatırım tavsiyesi, alım-satım önerisi ya da getiri vaadi değildir ve yatırım danışmanlığı kapsamında yer almamaktadır. Yatırım Danışmanlığı hizmeti; yetkili kuruluşlar tarafından imzalanacak yatırım danışmanlığı sözleşmesi çerçevesinde kişilerin risk ve getiri tercihleri dikkate alınarak kişiye özel sunulmaktadır. Buradaki içeriğin hiçbir bölümü Deniz Yatırım Menkul Kıymetler A.Ş.'nin yazılı izni olmadan çoğaltılamaz, hiçbir şekilde ortamda yayımlanamaz, alıntı yapılamaz ve kullanılamaz. Sadece burada yer alan bilgilere dayanarak yatırım kararı verilmesi beklentilerinize uygun sonuçlar doğurmayabilir.

© DENİZ INVEST 2024

Derecelendirme

Deniz Yatırım Analistleri, her hisse senedi için bir veya birden fazla değerlendirme yöntemi kullanarak 12 aylık hedef değerler (fiyatlar) ve buna bağlı olarak potansiyel getirileri hesaplamaktadır. 12 ay derecelendirme sistemimiz; AL, TUT ve SAT olmak üzere 3 farklı genel yatırım tavsiyesi içerir.

AL: Hisse senedinin gelecek 12 ay toplam potansiyel getirisinin **en az %20 ve üzerinde** oluşması şeklindeki değerlendirme ifade etmektedir.

TUT: Hisse senedinin gelecek 12 ay toplam potansiyel getirisinin **%0-20 aralığında** oluşması şeklindeki değerlendirme ifade etmektedir.

SAT: Hisse senedinin gelecek 12 ay toplam potansiyel getirisinin **%0'dan daha düşük** seviyelerde oluşması şeklindeki değerlendirme ifade etmektedir.

Derecelendirme	Potansiyel Getiri (PG), 12-ay
AL	≥%20
TUT	%0-20
SAT	≤%0

Kaynak: Deniz Yatırım

Deniz Yatırım Analistleri hisse senetlerini potansiyel katalizörler, tetikleyici gelişmeler, riskler ile piyasa, sektör ve rakip firma gelişmeleri ışığında değerlendirmektedir. Analistlerimiz genel yatırım tavsiyesinin kamuoyuyla paylaşılmasını takip eden süreçte hisse senetlerini titizlikle yakından takip etmeye devam etmekte; ancak, hisse senedi fiyatındaki dalgalanmalardan ötürü değerler, derecelendirme sistemimizdeki sınırları aştığı takdirde, analistlerimiz hisse senedi hakkında sundukları tavsiyeyi değiştirmemeyi ve/veya Gözden Geçirme (GG) sürecine almayı tercih edebilirler.