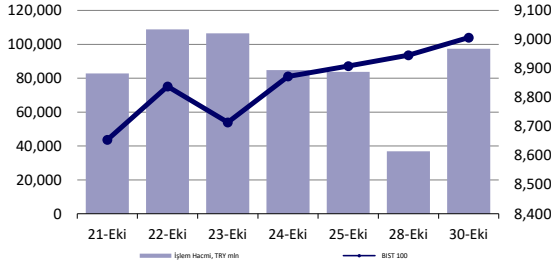


Hisse Senedi Piyasası



Endeksler, para piyasaları ve emtia

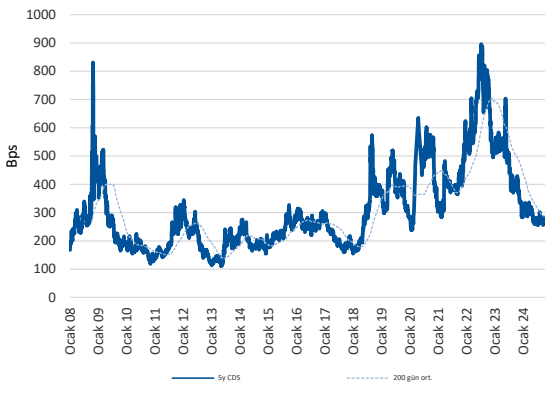
	Kapanış	Önceki	1 Gün	1 Ay	Yıl Baş.
BIST100	9,007	8,946	0.7%	-6.8%	20.6%
İşlem Hacmi, TL mln	97,454	36,884	164.2%	-4.9%	5.1%
Türkiye 2032 (13.10.2032)	27.37%	27.13%	24 bps	151 bps	492 bps
Türkiye 2032	5.76%	5.81%	-5 bps	26 bps	-84 bps
TCMB karışık fonlama mlyt	50.00%	50.00%	0 bps	0 bps	750 bps
USD/TRY	34.27	34.27	0.0%	0.2%	16.1%
EUR/TRY	37.23	37.11	0.3%	-2.3%	14.4%
Sepet (50/50)	35.75	35.69	0.2%	-1.1%	15.2%

DOW	42,142	42,233	-0.2%	-0.4%	11.8%
S&P500	5,814	5,833	-0.3%	0.9%	21.9%
FTSE	8,160	8,220	-0.7%	-0.9%	5.5%
MSCI EM	1,127	1,136	-0.9%	-3.8%	10.0%
MSCI EE	43.01	43.74	-1.7%	-6.4%	-4.0%
Shanghai SE Comp	3,266	3,286	-0.6%	-2.1%	9.8%
Nikkei	39,277	38,904	1.0%	3.6%	17.4%
Petrol (Brent)	72.99	72.55	0.6%	-2.7%	-2.7%
Altın	2,788	2,775	0.5%	5.8%	35.1%

En Çok Yükselen & Düşenler (BIST 100)

	Hisse Kodu	Son Kapanış	Gün Değ.	Hacim, TRY bin
En çok yükselenler				
Mip Sağlık Hizmetleri	MPARK	340.50	6.2%	199,902
Ard Grup Bilişim Teknolojileri	ARDYZ	32.24	5.4%	145,054
Adel Kalemçilik	ADEL	39.34	5.0%	272,901
Çimsa	CIMSA	34.62	5.0%	704,394
1000 Yatırım Holding	BINHO	319.25	4.8%	413,128
Altınay Savunma Teknolojileri	ALTNY	94.15	4.5%	1,700,072
En çok düşenler				
T. Vakıflar Bankası	VAKBN	20.86	-3.6%	523,614
Fenerbahçe	FENER	99.00	-3.6%	216,861
Konya Çimento	KONYA	6,875.00	-2.7%	261,475
Oba Makarnacılık	OBAMS	36.84	-2.3%	124,307
Ford Otosan	FROTO	982.00	-2.2%	1,246,703
İş Yatırım	ISMEN	32.82	-1.6%	101,307

5 Yıllık Ülke Risk Primi (CDS) (baz puan)



günlük bülten

Piyasa yorumu:

Bu sabah pozitif açılış ve sonrasında 8970 – 9150 arasında işlem aktivitesi bekliyoruz.

Dün endeks +0.68% değişimle 9006,55 seviyesinde kapattı. İşlem hacmi ortalama seviyede gerçekleşti.

Günlük Bültenimizin ilerleyen sayfalarında detaylı şekilde görebileceğiniz **Seçilmiş İndikatörler Puanlama Sistemimize** göre bugün öne çıkan ilk 5 hisse senedi: **ANSGR, ASELS, ASTOR, BRSAN ve EGEEN**. İlgili sayfada sistemimizin metodolojisini ve uyarı notunu okumanızı önemle belirtmek isteriz.

Son iş günü kapanışına göre, eşit dağıtım oranı ile oluşturulan Deniz Yatırım Model Portföyümüz günlük bazda %0.93, BIST 100 endeksi ise %0.68 seviyelerinde performans sergilemiştir.

3Ç24 kar tahmin raporumuzu yayımladık: [3Ç24 Kar Tahminlerimiz](#)

Bugünün haberleri:

Hisse senetleri

- AKCNS: 3Ç24 Bilanço Değerlendirme / nötr
- GARAN: 3Ç24 Finansal Sonuçları Değerlendirmesi / nötr
- KORDS: Bilanço değerlendirme / olumsuz
- AKSA: Bilanço değerlendirme / sınırlı olumsuz
- VESBE: Bilanço değerlendirme / olumsuz
- AKGRT: 3Ç24 Finansal Sonuçları Değerlendirmesi / olumlu
- BIGCH: 3Ç24 Bilanço Değerlendirme / olumlu
- YKBNK: 3Ç24 Kısa Finansal Sonuçları Değerlendirmesi
- PETKM: Etilen-nafta makası haftalık bazda azalış gösterdi / sınırlı olumsuz
- ASELS: Sözleşme İmzalanması / olumlu
- TKNSA: Bilanço değerlendirme
- KOPOL: Bilanço değerlendirme
- ATAKP: Bilanço değerlendirme
- ADEL: Bilanço değerlendirme
- BOBET: Bilanço değerlendirme
- KBORU: Bilanço değerlendirme

- **ASTOR:** Bilanço deęerlendirmesi
- **PETKM:** STAR Rafineri'de Planlı Bakım alıřmasının Tamamlanması Hakkında / sınırlı olumlu

324 Beklentileri

- **BRISA:** Brisa bugün piyasa kapanıřının ardından 324 finansal sonularını aıklayacak. Beklentimiz Őirket'in 7.337 milyon TL satıř geliri, 810 milyon TL FAVÖK ve -309 milyon TL net kar aıklaması yönünde. Piyasa beklentisi ise yer almamaktadır.
- **TSKB:** T.S.K.B. bugün piyasa kapanıřının ardından 324 finansal sonularını aıklayacak. Beklentimiz Őirket'in 2.509 milyon TL net kar aıklaması yönünde. Piyasa beklentisi ise Őirket'in 2.515 milyon TL net kar aıklaması yönünde.

Piyasalarda bugün

Yaklaşan “gelecek haftanın kasırgası” öncesinde global risk iştahında kısmen zayıflama görüyoruz. ABD’de tahvil faizlerindeki yükseliş hızı kesebilmiş değil. 30 Ekim işlemlerinde 2y vadeli tahvilin faizi +9bp yükselirken, 10y vadeli ise +5bp ile trade etti. Gösterge politika faizine yüksek korelasyonu ile ifade edilen 2y vadeli kıymette kapanış bazında %4.18’e gelinmesini, dün sabah açıklamaya çalıştığımız farklı nedenler çerçevesinde okumaya devam ediyoruz. Bize göre her ne kadar hisse senetlerindeki tepki cılız kalsa da piyasalarda seçim fiyatlamaları etkisini göstermeye başladı. Kripto varlıklar, değerli metaller, tahviller ve Amerikan dolarına olan yaklaşımı bu şekilde okumak gayet sağlıklı. Bu sabah Asya seansında DXY’yi 104.00’ün üzerinde karşılıyoruz. Spot işlemler ve vadeli endeksler satıcı.

ABD seansında teknoloji tarafındaki ağırlık hissedilmeye devam ediyor. 3 ana endeksin işlem hacmi seyri ise yakın dönem ortalamalarının yaklaşık %10 üstünde gerçekleşti. Yani, aktivitede kayıp yok; her ne kadar geri çekilmeler sınırlı kalsa da. Küresel hisse senetleri %-0.37, ABD hariç sepet %-0.46 ve gelişmekte olan ülke varlıkları ise %0.03 ile trade ederek ortada bir görüntü sunuyor. Seçim fiyatlamalarının esas etkisini gördüğümüz USD tarafında ise, Bloomberg’in hesaplamalarına göre, 1 hafta vadeli beklenen volatilitede 2 yıl zirvesi test ediliyor. Bunu anlamak kolay; riskin hedge edilmesi.

Yerel varlıklar cephesinde ise bugün itibarıyla Ekim ayını tamamlıyoruz. Yine dün sabah bahsettiğimiz VİOP kontratındaki devir de gerçekleşiyor. Buna paralel 1-2 gün daha farklı işlemler görebileceğimiz şeklindeki düşüncemizin etrafında kalmaya devam ediyoruz. XU100, %0.68’lik yükseliş sergilerken, XBANK ise %1.10, XSGRT %2.65’te kapanış yaptı. Sınai taraftaki isteksizlikte değişiklik yok. Dün akşamdan bu yana KAP nezdindeki bilanço trafiği son derece yüksek. Genel olarak Araştırma kapsamımızda yer alanlar ve yakın izlemede tuttuklarımızda karşıladığımız tablo, beklentilerimize son derece paralel. Yılın muhtemelen en zayıf çeyreği olarak tanımladığımız 3Ç, bu düşüncemizi haksız çıkarmıyor. Enflasyon muhasebesinin etkisi de azalan ivmede korunuyor. Bu dönem kendi cephemizden bakacak olursak, daha önce kurduğumuz iletişime paralel, zayıflayan finansallar ve makro görünümle birlikte, kapsamımızdaki şirketlerin bir kısmında hedef fiyat ve tavsiyelerde aşağı yönlü revizyonlar gerçekleşiyor. Yatırımcıların diğer Araştırma Bölümlerindeki meslektaşlarımızın da gelecek dönem projeksiyonlarını mutlak surette bu dönem özelinde yakından izlemelerini öneriyoruz. Evet, varlık fiyatlarında gerçekleşen sert geri çekilmeler ileri vade için yükseliş potansiyellerini “rakamsal” olarak yükseltebilir. Ancak, ana odaklanılması gereken konu, barındırılan iskonto oranından ziyade, ana operasyonların seyridir. Burada da devreye mikro ve makronun eş zamanlı okunması, şirket finansallarının yönetim kalitesi, içerisinde bulunduğu sektörün seyri ve uygulanan para ve maliye politikaları gibi farklı birçok değişken girmekte.

Şirket haberleri

AKCNS: 3Ç24 Bilanço Değerlendirme / nötr

Akçansa, 3Ç24'te 5.385 milyon TL gelir (Konsensüs: 5.336 milyon TL / Deniz Yatırım: 5.568 milyon TL), 1.995 milyon TL FAVÖK (Konsensüs: 1.179 milyon TL / Deniz Yatırım: 1.207 milyon TL) ve 508 milyon TL net kar (Konsensüs: 489 milyon TL / Deniz Yatırım: 492 milyon TL) açıkladı. Muhasebe değişikliği nedeniyle 3Ç24 finansallarında, parasal kazanç/kayıp kalemi altında 55 milyon TL'lik olumsuz etki oluştu.

Bilançoda olumlu okuduğumuz detaylar

Net nakit pozisyonuna geçilmesi ve satış hacimlerinin 9 aylık performansta olumlu seyri

Bilançoda olumsuz okuduğumuz detaylar

Satış gelirindeki ve FAVÖK tarafındaki azalış

Bilançoya dair kısa değerlendirmemiz

3Ç24 finansallarını, endekslemenin de etkisiyle, büyüme rakamları açısından olumsuz olarak değerlendirirken, sıkılaştan ekonomik konjonktür içerisinde Şirket'in marjlarını sürdürülebilir şekilde sonuçlandırmasını göz ardı etmiyoruz. Bununla birlikte, operasyonel tarafta satış hacimlerinin seyrini de olumlu okuyoruz. Nihai olarak, açıklanan sonuçları nötr olarak değerlendiriyoruz.

Genel değerlendirme Mevcut durumda, Akçansa için 12-aylık hedef fiyatımızı 199,00 TL, önerimizi ise TUT şeklindedir. Hisse, yıl başından itibaren BIST 100 endeksinin %7 gerisinde performans göstermiştir. Geriye dönük 12 aylık verilere göre hisse 15,2x F/K ve 8,0x FD/FAVÖK çarpanlarından işlem görmektedir.

GARAN: 3Ç24 Finansal Sonuçları Değerlendirmesi / nötr

Garanti BBVA, 3Ç24 konsolide olmayan finansallarında 22.1 milyar TL net kar açıkladı. Piyasa beklentisinin hafif üzerinde gelen net kar rakamı önceki döneme göre %1.9, geçen yılın aynı dönemine göre ise %5.5 gibi sınırlı daralırken bu dönemde özsermaye karlılığı %30.4 olarak gerçekleşmiştir. Beklentilere göre hafif yukarıda açıklanan net kar rakamı ve bankanın 2024 yılı için özsermaye karlılığı beklentisini orta %30'lu seviyelerde sürdürüyor olmasını hisse fiyatı için nötr olarak değerlendiriyoruz.

Garanti BBVA için AL önerimizi koruyoruz, hedef fiyatımız ise 154.30 TL'dir (önceki: 153.00 TL).

KORDS: Bilanço deęerlendirmesi / olumsuz

Kordsa Teknik Tekstil, 3Ç24'te 7.865 milyon TL satış geliri (Konsensus: 8.091 milyon TL / Deniz Yatırım: 7.816 milyon), 523 milyon TL FAVÖK (Konsensus: 511 milyon TL / Deniz Yatırım: 508 milyon TL) ve 262 milyon TL net zarar (Konsensus: 39 milyon TL net kar / Deniz Yatırım: 47 milyon TL net zarar) açıkladı.

Bilançoda olumlu okuduğumuz detaylar

Beklenti paralelinde açıklanan satış geliri ve FAVÖK.

Bilançoda olumsuz okuduğumuz detaylar

Beklentimizin üzerinde gerçekleşen net zarar, finansman gideri ve borçtaki artış.

Bilançoya dair kısa deęerlendirmemiz

Hem TL bazında hem de dolar bazında satış geliri ve FAVÖK'te yaşanan daralmaya ek olarak artan finansman geliri ve net borçla açıklanan finansalların hisse performansı üzerinde olumsuz bir etki yaratacağı düşüncesindeyiz.

Genel deęerlendirme: Lastik güçlendirme segmentinde devam eden fiyat ve hacim rekabeti, sivil havacılıkta (uçak üretimi tarafında) toparlanmanın beklenenden yavaş gerçekleşmesi ve ham madde fiyatları Şirket finansalları üzerinde etkili olmaya devam etmekte. Makro konjonktürün henüz, hala Şirket finansallarını destekleyecek konumda olmamasına ek olarak, artan net borç pozisyonunu ve makro tahminlerimizdeki değişiklikleri modelimize yansıtmanın neticesinde Kordsa için 12-aylık hedef fiyatımız 128,00 TL'den 96,00 TL'ye, AL önerimiz ise TUT olarak revize ediyoruz. Küresel gelişmelerin, bilhassa çok kısa zaman içerisinde gerçekleşecek olan ABD başkanlık seçimlerinin, küresel ekonomiyi korumacılık ve ABD'de yatırım yapan şirketler kanalı üzerinden etkileme potansiyeli taşıması, Şirket finansallarında olası destekleyici konuma gelmesi modelimizde yukarı yönlü potansiyel oluşturacaktır. Hisse, yıl başından itibaren BIST 100 Endeksi'nin %20 gerisin de performans göstermiştir. Geriye dönük verilere göre hisse 14,2x FD/FAVÖK çarpanıyla işlem görmektedir.

AKSA: Bilanço deęerlendirmesi / sınırlı olumsuz

Aksa Akrilik 3Ç24'te 6.078 milyon TL gelir (Deniz Yatırım: 6.136 milyon TL), 867 milyon TL FAVÖK (Deniz Yatırım: 937 milyon TL) ve 286 milyon TL net kar (Deniz Yatırım: 327 milyon TL) açıkladı. Enflasyon muhasebesi nedeniyle 3Ç24 finansallarında, parasal kazanç/kayıp kalemi altında 113 milyon TL'lik olumlu etki oluştu.

Bilançoda olumlu okuduğumuz detaylar

Net karda çeyrek ve yıllık bazda toparlanma.

Bilançoda olumsuz okuduğumuz detaylar

Karlılıkta çeyrek ve yıllık zayıflama, net işletme sermayesi ve beraberinde net borç pozisyonunda artış.

Bilançoya dair kısa deęerlendirmemiz

3Ç24 finansallarında, FAVÖK yıllık bazda azalış gösterirken, karlılıkta zayıflama görüldü. Ayrıca, net borç pozisyonunda artış yaşandı. Diğer yandan, geçen yılın aynı döneminin aksine net kar kaydedildi. Açıklanan finansal sonuçların hisse performansı üzerinde sınırlı olumsuz bir etki yaratacağı düşüncesindeyiz.

Genel deęerlendirme Mevcut durumda, Aksa Akrilik için 12-aylık hedef fiyatımız 12,80 TL, önerimiz de AL yönünde. Şirket, 3Ç24 finansallarının ardından bugün telekonferans gerçekleştirecek. Hisse, yıl başından itibaren BIST 100 endeksinin %16 altında performans göstermiştir. Geriye dönük 12 aylık verilere göre hisse 9,5x F/K ve 7,1x FD/FAVÖK çarpanlarından işlem görmektedir.

VESBE: Bilanço değerdendirmesi / olumsuz

Vestel Beyaz Eşya 3Ç24'te 19.260 milyon TL gelir (Deniz Yatırım: 19.445 milyon TL), 931 milyon TL FAVÖK (Deniz Yatırım: 1.146 milyon TL) ve 418 milyon TL net zarar (Deniz Yatırım: 417 milyon TL net zarar) açıkladı. 3Ç24 finansallarında, parasal kazanç/kayıp kalemi altında 804 milyon TL'lik olumlu etki oluştu.

Bilançoda olumlu okuduğumuz detaylar

Gelirde çeyreksele artış ve net işletme sermayesi ihtiyacında düşüş.

Bilançoda olumsuz okuduğumuz detaylar

Karlılığın çeyreksele ve yıllık bazda zayıflaması, net finansman giderinin devam eden baskısı, net zarara geçiş ve net borçta artış.

Bilançooya dair kısa değerdendirmemiz

3Ç24 finansallarında, FAVÖK rakamında yıllık bazda azalış yaşanırken, geçen yılın aynı döneminin aksine net zarar kaydedildi. Operasyonel karın daralmasına ek olarak artan net borç pozisyonu dolayısıyla finansal sonuçların hisse performansı üzerinde olumsuz bir etki yaratacağı düşüncesindeyiz.

Genel değerdendirme Zayıf üçüncü çeyrek finansallarının ardından değışen makro varsayımlarımız ve artan net borç pozisyonunu modelimize yansıtmanın neticesinde Vestel Beyaz Eşya için 12-aylık hedef fiyatımızı 26,50 TL'den 24,00 TL'ye düşürüyoruz; alım gücündeki azalış nedeniyle iç pazarda devam eden zayıflık dolayısıyla da önerimizi AL'dan TUT'a indiriyoruz. Hisse, yılbaşından itibaren BIST 100 endeksinin %7 altında performans göstermiştir. Geriye dönük 12 aylık verilere göre hisse 17,5x F/K ve 5,1x FD/FAVÖK çarpanlarından işlem görmektedir.

AKGRT: 3Ç24 Finansal Sonuçları Değerdendirmesi / olumlu

Ak Sigorta, 3Ç24 finansallarında 555 milyon TL net kar açıkladı. Beklentilerin üzerinde açıklanan net kar rakamı bir önceki döneme göre %65, geçen yılın aynı dönemine göre ise %320 artarken, bu dönemde özsermaye karlılığı ise %52.8 olarak gerçekleşti. Operasyonel performansın beklentimizden daha yüksek gerçekleşmiş olmasının yanısıra finansal gelirler de beklentimizin hafif üzerinde gerçekleşmiştir. Operasyonel karlılığın bir göstergesi olan bileşik rasyo 3Ç24'te %116.2 olarak gerçekleşirken önceki dönemlere göre iyileşme trendinin devamına işaret etmektedir. Finansal gelirlerdeki artış ise faiz gelirlerinin daha yüksek olmasından kaynaklanmıştır. Beklenti üstü gelen sonuçların hisse fiyatı üzerinde olumlu bir etkisi beklenebilir.

Ak Sigorta için AL olan önerimizi koruyoruz hedef fiyatımızı ise 8.30 TL olarak revize ediyoruz (önceki: 8.20 TL).

BIGCH: 3Ç24 Bilanço Değerdendirme / olumlu

Büyük Şefler Gıda, 3Ç24'te 934 milyon TL gelir (Deniz Yatırım: 927 milyon TL), 192 milyon TL FAVÖK (Deniz Yatırım: 194 milyon TL) ve 57 milyon TL net kar (Deniz Yatırım: 51 milyon TL) açıkladı. Muhasebe değışikliği nedeniyle 3Ç24 finansallarında, parasal kazanç/kayıp kalemi altında 38 milyon TL'lik olumlu etki oluştu.

Bilançoda olumlu okuduğumuz detaylar

Operasyonel verilerin desteğiyle satış gelirleri, FAVÖK ve net kardaki artış

Bilançoda olumsuz okuduğumuz detaylar

Net borç tarafındaki sınırlı artış

Bilançooya dair kısa değerdendirmemiz

3Ç24 finansallarını, endekslenmiş rakamlara rağmen büyüme göstermesini ve güçlü sonuçlanan marjlarıyla olumlu olarak değerdendiriyoruz. Ek olarak, Şirket'in operasyonel verilerini de olumlu olarak okuduğumuzu da belirtmek isteriz.

Genel değerdendirme Mevcut durumda, Büyük Şefler Gıda için 12-aylık hedef fiyatımızı 52,46 TL, önerimizi ise AL şeklindedir. Hisse, yıl başından itibaren BIST 100 endeksinin %6 gerisinde performans göstermiştir. Geriye dönük 12 aylık verilere göre hisse 13,7x F/K ve 4,6x FD/FAVÖK çarpanlarından işlem görmektedir.

YKBNK: 3Ç24 Kısa Finansal Sonuçları Değerlendirmesi

Yapı Kredi Bankası bu sabah açıkladığı konsolide olmayan finansallarında piyasa beklentilerine hemen hemen paralel olarak 5 milyar TL net kar açıkladı. Piyasa beklentisinin hafif üzerinde gelen net kar rakamı önceki döneme göre %30, geçen yılın aynı dönemine göre ise %80 azalış gösterdi. Beklentilere paralel açıklanan net kar rakamı ve banka, 2024 yılı için özsermaye karlılığı beklentisinde aşağı yönlü risk olduğunu açıklasa da, bu beklentiye orta %20'lu seviyelerde sürdürüyor olmasını hisse fiyatı için şu aşamada nötr olarak değerlendiriyoruz.

Banka, 2024 yılı beklentilerini korurken bazı beklentilerinde sektör paralelinde aşağı yönlü risk olabileceğini açıkladı. Banka'nın 2024 yılı beklentileri; i) enflasyon üzerinde kredi büyümesi, ii) YP cinsi kredilerde küçük çift haneli büyüme (önceki tek haneli), iii) %2 civarında net faiz marjı (önceki >%4.5 ve 2023: %5.4), iv) %100'ün üzerinde ücret ve komisyon geliri artışı (önceki >%80), v) %65'in altında faaliyet gideri artışı (önceki <%80) ve vi) net kredi riski, kur etkisi hariç, 75 bps'in altında (önceki 100 bps civarında ve 2023: 14 bps). Aşağı yönlü risk olan kalemleri; i) TL kredi büyümesi ii) %2 civarında net faiz marjı iii) çekirdek gelir marjı büyümesi (~6%) olarak açıklanmıştır.

PETKM: Etilen-nafta makası haftalık bazda azalış gösterdi / sınırlı olumsuz

Petkim tarafından paylaşılan verilere göre, etilen-nafta makası 29 Ekim 2024 tarihi itibarıyla haftalık bazda 98,0 USD/ton (%34,9) azalış ile 183,0 USD/ton seviyesinde gerçekleşti. Etilen fiyatlarında 61,5 USD/ton (%6,9) seviyesinde bir azalış yaşanırken, nafta fiyatında ise 36,5 USD/tonluk (%6,0) bir artış yaşandı. Hatırlanacağı üzere, makas bir önceki hafta 248,0 USD/ton seviyesinden 281,0 USD/tona toplamda 33,0 USD/ton artış göstermişti. Etilen-nafta makasının geçen haftaki artışın ardından bu hafta azalış göstermiş olmasını Petkim açısından sınırlı olumsuz olarak değerlendiriyoruz.

ASELS: Sözleşme İmzalanması / olumlu

ASELSAN ile STM arasında Asya - Pasifik bölgesindeki bir ülkenin kullanımına yönelik; elektronik harp süiti, radar sistemleri, dost-düşman tanıma sistemi ve uzaktan komutalı silah sisteminden oluşan faydalı yüklerin ihracatına ilişkin toplam tutarı 58.626.094 Avro olan satış sözleşmesi imzalanmıştır. Sözleşmenin satış gelirlerine sağlayacağı pozitif katkı dolayısıyla, ilgili gelişmeyi ASELS payları açısından olumlu olarak değerlendiriyoruz.

Şirket'in Eylül 2024 sonu itibari ile bakiye siparişi 12,6 milyar USD'dir.

Açıklanan sözleşme bedeli 2023 yıl sonu cirosunun yaklaşık %3'üne denk gelmektedir

TKNSA: Bilanço değerlendirilmesi

Teknosa, 3Ç24'te 15.961 milyon TL gelir, 670 milyon TL FAVÖK ve 369 milyon TL net zarar açıkladı. Enflasyon muhasebesi nedeniyle 3Ç24 finansallarında, parasal kazanç/kayıp kalemi altında 933 milyon TL'lik olumlu etki oluştu.

Bilançoda olumlu okuduğumuz detaylar

Marjlarda toparlanma ve net nakit pozisyonuna geçiş

Bilançoda olumsuz okuduğumuz detaylar

Finansman giderinde artış ve net zarar kaydedilmesi

Bilançoya dair kısa değerlendirmemiz

3Ç24 finansallarında, FAVÖK ve brüt kar yıllık bazda artış gösterirken, karlılıktaki iyileşmeye karşılık net finansman giderinin etkisiyle net zarar kaydedilmiştir. Diğer yandan, Şirket'in mağaza ziyaretçi sayısını arttırması, etkin stok yönetimi ve medya gelir artışı olumlu gelişmeler olarak ön plana çıkıyor.

Genel değerlendirme Teknosa için Deniz Yatırım Strateji ve Araştırma Bölümü olarak herhangi bir değerlendirme ve Araştırma kapsamı çalışmalarımız mevcut değildir. Yıl başından bu yana BIST 100 endeksinin %25 gerisinde performans göstermiştir. Geriye dönük verilere göre hisse 2,1x FD/FAVÖK çarpanıyla işlem görmektedir.

KOPOL: Bilanço deęerlendirmesi

Koza Polyester 3Ç24'te 1.181 milyon TL gelir, 156 milyon TL FAVÖK ve 23 milyon TL net kar açıkladı. Enflasyon muhasebesi nedeniyle 3Ç24 finansallarında, parasal kazanç/kayıp kalemi altında herhangi bir etki oluşmadı.

Bilançoda olumlu okuduğumuz detaylar

Satış gelirlerinde artış

Bilançoda olumsuz okuduğumuz detaylar

Marj kayıpları, karlılıkta düşüş ve borçlulukta artış

Bilançooya dair kısa deęerlendirmemiz

3Ç24 finansallarında, yıllık bazda satış gelirlerinde artış görülürken, FAVÖK ve net karda azalış yaşanmıştır.

Genel deęerlendirme Koza Polyester için Deniz Yatırım Strateji ve Araştırma Bölümü olarak herhangi bir deęerleme ve Araştırma kapsamı çalışmalarımız mevcut değildir. Yıl başından bu yana BIST 100 endeksinin %33 gerisinde performans göstermiştir. Geriye dönük verilere göre hisse 21,7x F/K ve 8,9x FD/FAVÖK çarpanlarıyla işlem görmektedir.

ATAKP: Bilanço deęerlendirmesi

Atakey Patates, 3Ç24'te 658 milyon TL gelir, 119 milyon TL FAVÖK ve 39 milyon TL net zarar açıkladı. Enflasyon muhasebesi nedeniyle 3Ç24 finansallarında, parasal kazanç/kayıp kalemi altında 81 milyon TL'lik olumsuz etki oluştu.

Bilançoda olumlu okuduğumuz detaylar

Net diğer gelirden artış

Bilançoda olumsuz okuduğumuz detaylar

Net zarar pozisyonuna geçilmesi ve borçlulukta artış

Bilançooya dair kısa deęerlendirmemiz

3Ç24 finansallarında, Atakey satış gelirleri ve FAVÖK'te yıllık bazda azalış görülmesine ek olarak geçen senenin aynı dönemine kıyasla net zarar açıklamıştır. Aynı zamanda son 9 ayda üretim kapasitesinde %30 büyüme göstererek 50 bin ton üretim kapasitesine ulaşmıştır. Yeni üretim hattının (soğan halkası ve peynir çubukları) Kasım ayında üretime başlıyor olması ile satış gelirlerine olumlu katkı sağlama beklentisi yaratmaktadır.

Genel deęerlendirme Atakey Patates için Deniz Yatırım Strateji ve Araştırma Bölümü olarak herhangi bir deęerleme ve Araştırma kapsamı çalışmalarımız mevcut değildir. Yıl başından bu yana BIST 100 endeksinin %21 gerisinde performans göstermiştir. Geriye dönük verilere göre hisse 24,9x F/K ve 9,5x FD/FAVÖK çarpanlarıyla işlem görmektedir.

ADEL: Bilanço deęerlendirmesi

Adel, 3Ç24'te 945 milyon TL gelir, 225 milyon TL FAVÖK ve 39 milyon TL net kar açıkladı. Enflasyon muhasebesi nedeniyle 3Ç24 finansallarında, parasal kazanç/kayıp kalemi altında 40 milyon TL'lik olumlu etki oluştu kalem altında 40 milyon TL'lik olumlu etki oluştu.

Bilançoda olumlu okuduğumuz detaylar

Gelir ve FAVÖK rakamlarında okul sezonu ile birlikte çeyreksele artışlar.

Bilançoda olumsuz okuduğumuz detaylar

Karlılıkta görülen azalış, net finansman gideri ve borçtaki artış.

Bilançoya dair kısa deęerlendirmemiz

3Ç24 finansallarında, FAVÖK ve net kar yıllık bazda azalırken, net borç pozisyonunda artış yaşandı.

Genel deęerlendirme: Adel için Deniz Yatırım Strateji ve Araştırma Bölümü olarak herhangi bir deęerleme ve Araştırma kapsamı çalışmalarımız mevcut değildir. Yıl başından bu yana BIST 100 endeksinin %8 üzerinde performans göstermiştir. Geriye dönük verilere göre hisse 29,6x F/K ve 30,9x FD/FAVÖK çarpanlarıyla işlem görmektedir.

BOBET: Bilanço deęerlendirmesi

Enflasyon muhasebesi uygulanmış verilere göre, Boğaziçi Beton, 3Ç24 döneminde 2.437 milyon TL satış geliri, 487 milyon TL FAVÖK ve 48 milyon TL net kar açıkladı. Muhasebe deęişikliği nedeniyle bu dönem finansallarında, parasal kazanç/kayıp kalemi altında 32 milyon TL'lik olumsuz etki oluştu.

Bilançoda olumlu okuduğumuz detaylar

Net nakit pozisyonundaki artış, net finansman giderindeki iyileşme.

Bilançoda olumsuz okuduğumuz detaylar

Satış geliri, FAVÖK ve net karda azalış

Bilançoya dair kısa deęerlendirmemiz

Enflasyon muhasebesi etkilerini içeren 3Ç24 finansallarında, satış geliri, FAVÖK ve net karda azalış gerçekleşirken net nakit pozisyonunda artış gerçekleşmiştir.

Genel deęerlendirme Mevcut durumda, Boğaziçi Beton için Deniz Yatırım Strateji ve Araştırma Bölümü olarak deęerleme ve Araştırma kapsamı çalışmalarımız mevcut değildir. Hisse, yıl başından bu yana BIST 100 endeksinin %45 gerisinde performans göstermiştir. Geriye dönük 12 aylık verilere göre hisse 6,3x F/K ve 3,2x FD/FAVÖK çarpanlarından işlem görmektedir.

KBORU: Bilanço değerlendirmesi

Enflasyon muhasebesi uygulanmış verilere göre, Kuzey Boru, 3Ç24 döneminde 1.105 milyon TL satış geliri, 210 milyon TL FAVÖK ve 26 milyon TL net kar açıkladı. Muhasebe değişikliği nedeniyle bu dönem finansallarında, parasal kazanç/kayıp kalemi altında 36 milyon TL'lik olumsuz etki oluştu.

Bilançoda olumlu okuduğumuz detaylar

Satış geliri ve FAVÖK'te gerçekleşen artış.

Bilançoda olumsuz okuduğumuz detaylar

Vergi giderindeki artış sebebiyle net karın baskılanması

Bilançoya dair kısa değerlendirmemiz

Şirket 9A24 döneminde toplam 587.556.900 TL yatırım harcaması yapmıştır.

Türkiye'de sert plastikten boru ve hortum üreten 189 firma olduğu tespit edilmektedir. Kuzey Boru'nun içinde bulunduğu İç Anadolu Bölgesi, tüm Türkiye üretiminin toplam firma sayısı olarak %23'ünü ve kapasite olarak da %25'ini oluşturmaktadır. TOBB Sanayi Veri tabanına göre Kuzey Boru, toplam 376 bin ton üretim kapasitesi ile İç Anadolu Bölgesinde yer alan en büyük üreticilerden biridir. Enflasyon muhasebesi etkilerini içeren 3Ç24 finansallarında, satış geliri ve FAVÖK'te gerçekleşen artışa karşılık ertelenmiş vergi gideri sebebiyle net karda azalış gerçekleşmiştir.

Genel değerlendirme Mevcut durumda, Kuzey Boru için Deniz Yatırım Strateji ve Araştırma Bölümü olarak değerlendirme ve Araştırma kapsamı çalışmalarımız mevcut değildir. Hisse, yıl başından bu yana BIST 100 endeksinin %63 üzerinde performans göstermiştir. Geriye dönük 12 aylık verilere göre hisse 15,9x F/K ve 9,0x FD/FAVÖK çarpanlarından işlem görmektedir.

ASTOR: Bilanço değerlendirmesi

Enflasyon muhasebesi uygulanmış verilere göre, Astor Enerji, 3Ç24 döneminde 6.063 milyon TL satış geliri, 2.224 milyon TL FAVÖK ve 2.071 milyon TL net kar açıkladı. Muhasebe değişikliği nedeniyle bu dönem finansallarında, parasal kazanç/kayıp kalemi altında 267 milyon TL'lik olumlu etki oluştu.

Bilançoda olumlu okuduğumuz detaylar

Net kar ve net nakit pozisyonundaki artış.

Bilançoda olumsuz okuduğumuz detaylar

Satış geliri ve FAVÖK'te gerçekleşen azalış

Bilançoya dair kısa değerlendirmemiz

Şirket, 3Ç24 döneminde 2.071 milyon TL net kar açıkladı. Net kâr marjı yıllık 10,3 puan artışla %34,2 seviyesinde gerçekleşti. Faaliyet karında daralma ve net diğer gelirden net diğer gidere geçişe karşılık parasal kaybın parasal kazançta dönüşmesi net kardaki yıllık artışı desteklemiştir.

Şirket'in 9A24 döneminde yurt içi satışları geçen yılın aynı dönemine göre %9, yurt dışı satışları ise % 31 artış göstermiştir. 3Ç24 itibarıyla toplam satışlar içerisinde ürün grubu bazında en büyük payı %45,4 ile güç transformatörleri almaktadır. Aynı zamanda Şirket'in 9A24 döneminde ihracatının hasıllata oranı %38'dir. Şirket 2025 yılı için ihracatın hasıllata oranını %50 olarak öngörmektedir. Astor Enerji, beklentilerinde herhangi bir revizeye gitmeden 2024 yılı ciro beklentisini dolar bazında 826 milyon USD, 2025 yılı için ise dolar bazında 1.013 milyon USD olarak öngörmüştür.

Enflasyon muhasebesi etkilerini içeren 3Ç24 finansallarında, satış geliri ve FAVÖK'te gerçekleşen azalışa karşılık net karda artış gerçekleşmiştir. Ayrıca, Şirket'in net nakit pozisyonunda da artış yaşanmıştır.

Genel değerlendirme Mevcut durumda, Astor Enerji için Deniz Yatırım Strateji ve Araştırma Bölümü olarak değerlendirme ve Araştırma kapsamı çalışmalarımız mevcut değildir. Hisse, yıl başından bu yana BIST 100 endeksinin %29 gerisinde performans göstermiştir. Geriye dönük 12 aylık verilere göre hisse 10,8x F/K ve 9,2x FD/FAVÖK çarpanlarından işlem görmektedir.

PETKM: STAR Rafineri'de Planlı Bakım alıřmasının Tamamlanması Hakkında / sınırlı olumlu

05.09.2024 tarihli Özel Durum Açıklamasında belirtilen, Őirket'in %12 oranında dolaylı ortađı olduđu STAR Rafineri A.Ő.'ye ait rafineride ("STAR Rafineri") yapılan büyük planlı bakımın tamamlandıđı ve bu kapsamdaki duruşların sona erdiđi Őirket'e bildirilmiřtir. Söz konusu bakım esnasında, STAR Rafineri'nin üretim kapasitesinde %2,5'lik bir artışın sağlanmasına yönelik çalışmaların da başarıyla sonuçlandıđı bildirilmiřtir. STAR Rafineri'deki planlı bakım alıřması süresince Petkim kompleksimizde ham madde temini STAR Rafineri stoklarından ve diđer tedarikçilerden sağlanmış olup, tesisimizde üretim faaliyeti, mezkur planlı bakım alıřmasından etkilenmeden devam emiřtir. İlgili haberi Petkim açısından sınırlı olumlu olarak deđerlendiriyoruz.

KAP haberleri

Kar Payı Ödemeleri													
Hisse Kodu	Özet Bilgi	Dağıtım Tarihi	Kapanış Fiyatı	Pay Başına Kar (Brüt TL)	Pay Başına Kar (Net TL)	Teorik Fiyat	Kar Payı Verimi	XU030 Ağırlık	XU030'a Yüzselsel Etkisi	XU030'a Puansal Etkisi	XU100 Ağırlık	XU100'e Yüzselsel Etkisi	XU100'e Puansal Etkisi
AYEN	Kar payı	31.10.2024	₺28.14	0.614	0.552	₺27.53	2.18%	Yok	Etkisi bulunmuyor	Etkisi bulunmuyor	Yok	Etkisi bulunmuyor	Etkisi bulunmuyor
DCCTR	Kar payı	31.10.2024	₺23.92	0.011	0.010	₺23.91	0.05%	Yok	Etkisi bulunmuyor	Etkisi bulunmuyor	Yok	Etkisi bulunmuyor	Etkisi bulunmuyor
EYGYO	Kar payı	31.10.2024	₺7.30	0.059	0.059	₺7.24	0.81%	Yok	Etkisi bulunmuyor	Etkisi bulunmuyor	Yok	Etkisi bulunmuyor	Etkisi bulunmuyor

Kaynak: Deniz Yatırım Strateji ve Araştırma, Rasyonet, KAP

Genel Kurullar				
1. hafta				
30 Eylül 2024 Pazartesi	01 Ekim 2024 Salı	02 Ekim 2024 Çarşamba	03 Ekim 2024 Perşembe	04 Ekim 2024 Cuma
OTTO / 11:00	QNBFB / 11:00	BJKAS / 10:30	ARSAN / 14:00	SEYKM / 10:00
SOKE / 14:00		HKTM / 14:00		GLRYH / 11:00
				BAYRK / 14:00
				ULUUN / 14:30
2. hafta				
07 Ekim 2024 Pazartesi	08 Ekim 2024 Salı	09 Ekim 2024 Çarşamba	10 Ekim 2024 Perşembe	11 Ekim 2024 Cuma
KATMR / 11:00	BRKSN / 11:00	ULUSE / 14:00		DCTTR / 10:00
				RGYAS / 14:30
3. hafta				
14 Ekim 2024 Pazartesi	15 Ekim 2024 Salı	16 Ekim 2024 Çarşamba	17 Ekim 2024 Perşembe	18 Ekim 2024 Cuma
	FENER / 14:00			
4. hafta				
21 Ekim 2024 Pazartesi	22 Ekim 2024 Salı	23 Ekim 2024 Çarşamba	24 Ekim 2024 Perşembe	25 Ekim 2024 Cuma
QNBFL / 11:00		ULAS / 14:00	LIDER / 10:30	BJKAS / 10:30
			ENSRI / 11:00	ACSEL / 11:00
			TMSN / 11:00	
			PCILT / 14:00	
5. hafta				
28 Ekim 2024 Pazartesi	29 Ekim 2024 Salı	30 Ekim 2024 Çarşamba	31 Ekim 2024 Perşembe	01 Kasım 2024 Cuma
		EUHOL / 12:00	BSOKE / 11:00	TEKTU / 15:00
		VERTU / 12:00	VERUS / 12:00	
		PAMEL / 14:00	INVE / 14:00	
			TNZTP / 15:00	
			BTCIM / 15:30	

Kaynak: Deniz Yatırım Strateji ve Araştırma, KAP

KAP Haberleri	
Hisse	Haber
İŞ BANKASI	Bankamızın 01.01.2024 - 30.09.2024 dönemine ilişkin dokuz aylık konsolide ve konsolide olmayan finansal tabloları, bunlara ilişkin açıklama ve dipnotlar ile sınırlı denetim raporlarının 04.11.2024 tarihinde kamuya açıklanması planlanmaktadır.

Kaynak: Deniz Yatırım Strateji ve Araştırma, KAP

Pay Geri Alımları								
Tarih	Hisse	Şirket	Bulunduğu endeks	Sektör	Alınan pay senedi	Fiyat aralığı (TL)	Nominal değer (TL)	Sermaye oranı (%)
30.10.2024	BIMAS	Bim Birleşik Mağazalar	XU030:IS	Perakende	27,087	468,334	10,427,087	1.72%
30.10.2024	LKMNH	Lokman Hekim	XUHIZ:IS	Sağlık	40,652	15,09-15,44	4,728,562	2.19%
30.10.2024	TKFEN	Tekfen Holding	XU100:IS	Holding	200,000	74,10-74,75	4,601,905	1.24%

Kaynak: Deniz Yatırım Strateji ve Araştırma Bölümü, KAP

Teknik yorum

BIST 100 endeksi

Dün endeks +0.68% deęişimle 9006,55 seviyesinde kapattı. İşlem hacmi ortalama seviyede gerçekleşti. Endeks kısa vadeli kritik direnç seviyesi 8970 üstünde kapanış gerçekleştirdi. Bu durumda ilk direnç 9150, hedef / direnç 9400 olarak izlemeye devam ediyoruz. 5 g Ort. 8889.67 22 g. Ort. 8969.97 seviyesindedir. Destek olarak 8870 ve 8970, direnç olarak 9150 ve 9400 takip ediyoruz. Bu sabah pozitif açılış ve sonrasında 8970 – 9150 arasında işlem aktivitesi bekliyoruz.

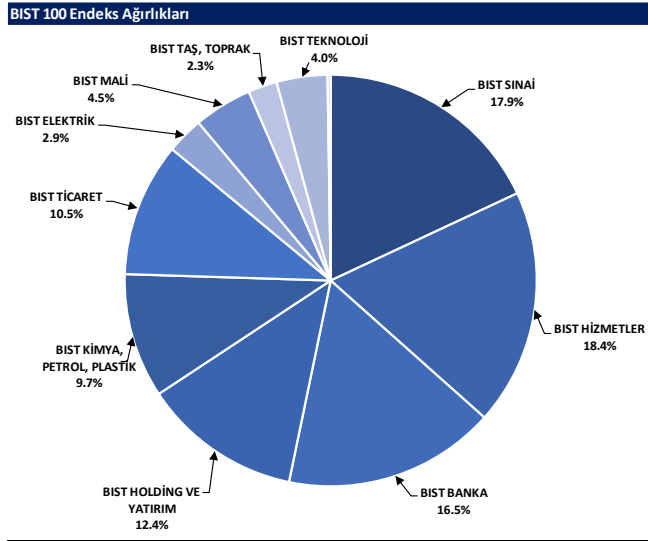


VIOP - X30Y vade teknik analiz

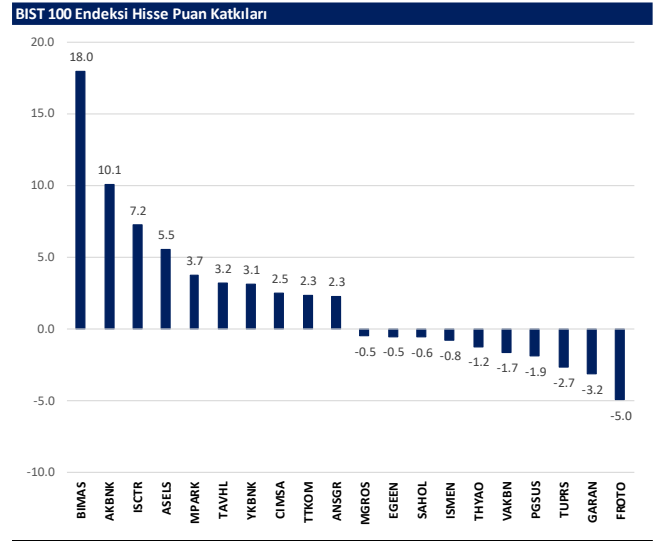
Dün vadeli endeks günü +0.74% deęişimle 10000.22 seviyesinde kapattı. İşlem hacmi ortalama seviyede gerçekleşti. Vadeli endekste 10000 – 10080 kritik direnç seviyesi olarak görüyoruz ve bu seviye üstünde kısa vadeli satış baskısının sona erebileceęi düşüncesindeyiz. Bu durumda hedef / direnç seviyeleri sırasıyla 10250 ve 10400 olarak takip ediyoruz.5g. Ort. 9914,55 22 g. Ort. 10139,27 seviyesindedeler. Destek olarak 9850 ve 9910, direnç olarak ise 10080 ve 10150. Bu sabah pozitif açılış ve sonrasında 9950– 10150 arasında işlem aktivitesi bekliyoruz.



BIST 100 endeks ağırlıkları ve puan katkıları



Kaynak: Deniz Yatırım Strateji ve Araştırma Bölümü hesaplamaları, Rasyonet



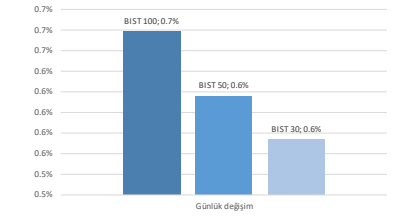
Kaynak: Deniz Yatırım Strateji ve Araştırma Bölümü hesaplamaları, Rasyonet

BIST endekslerine ait performanslar

BIST Endeksi	Endeks Açıklaması	30.10.2024	28.10.2024	Günlük değişim	29.12.2023	Yıl başlangıcından değişim
XU100	BIST 100	9007	8946	0.7%	7470	21%
XU30	BIST 30	9968	9911	0.6%	8021	24%
XU50	BIST 50	7982	7933	0.6%	6572	21%
XBANK	BIST BANKA	12247	12114	1.1%	8717	40%
XUTUM	BIST TUM	10402	10320	0.8%	8577	21%
XUMAL	BIST MALI	10188	10088	1.0%	7888	29%
XG30S	BIST 30 AĞIRLIK SINIRLAMALI 10	10198	10140	0.6%	8193	24%
X100S	BIST 100 AĞIRLIK SINIRLAMALI 10	9008	8948	0.7%	7472	21%
XBANA	BIST ANA	27596	27323	1.0%	23113	19%
XBLSM	BIST BİLİŞİM	4708	4584	2.7%	3706	27%
XELKT	BIST ELEKTRİK	474	470	1.0%	452	5%
XFINK	BIST FIN. KIR. FAKTORİNG	3476	3466	0.3%	3198	9%
XGIDA	BIST GIDA, İÇECEK	10672	10654	0.2%	8837	21%
XGMYO	BIST GAYRİMENKUL Y.O.	3016	2968	1.6%	2449	23%
XHARZ	BIST HALKA ARZ	83995	82878	1.3%	79702	5%
XHOLD	BIST HOLDİNG VE YATIRIM	8182	8128	0.7%	6642	23%
XILTM	BIST İLETİŞİM	2254	2240	0.6%	1391	62%
XINSA	BIST İNŞAAT	10635	10578	0.5%	8943	19%
XKAGT	BIST ORMAN, KAĞIT, BASIM	5099	5035	1.3%	5267	-3%
XKMYA	BIST KİMYA,PETROL,PLASTİK	11039	11035	0.0%	11439	-4%
XKOBI	BIST KOBI SANAYİ	23487	23292	0.8%	22204	6%
XKURY	BIST KURUMSAL YÖNETİM	7635	7619	0.2%	6264	22%
XMADN	BIST MADENLİK	6160	6117	0.7%	5363	15%
XMANA	BIST METAL ANA	15853	15725	0.8%	14826	7%
XMESY	BIST METAL EŞYA, İMAKİNA	19965	20069	-0.5%	18075	7%
XSDA	BIST ADANA	58254	57957	0.7%	66137	-12%
XSANK	BIST ANKARA	15819	15616	1.3%	12998	22%
X SANT	BIST ANTALYA	9811	9626	1.9%	11026	-11%
XSAL	BIST BALIKESİR	8663	8662	0.0%	8036	8%
XSBR	BIST BURSA	14752	14633	0.8%	14349	3%
XSDNZ	BIST DENİZLİ	7936	7907	0.4%	6224	27%
XSGRT	BIST SİĞORTA	50548	49244	2.6%	33697	50%
XSİST	BIST İZMİR	11936	11872	0.5%	9479	26%
XSIZM	BIST İZMİR	14220	14171	0.3%	13131	8%
XSKAY	BIST KAYSERİ	28684	28300	1.4%	28581	0%
XSKOC	BIST KOCAELİ	24264	24435	-0.7%	23577	3%
XSKON	BIST KONYA	8183	8159	0.3%	7870	4%
XSPOR	BIST SPOR	3151	3182	-1.0%	3668	-14%
XSTKR	BIST TEKİRDAĞ	39093	39148	-0.1%	39257	0%
XTAST	BIST TAŞ, TOPRAK	11749	11530	1.9%	10958	7%
XTCRT	BIST TİCARET	22660	22262	1.8%	16660	36%
XTEKS	BIST TEKSTİL, DERİ	3392	3373	0.6%	2994	13%
XTM2S	BIST TEMETTÜ 2S	12465	12361	0.8%	9394	33%
XTMTU	BIST TEMETTÜ	9593	9513	0.8%	7491	28%
XTRZM	BIST TÜRİZM	1213	1198	1.3%	997	22%
XULM	BIST TUM-100	31889	31529	1.1%	25772	24%
XUHZ	BIST HİZMETLER	8912	8839	0.8%	6839	30%
XULAS	BIST ULAŞTIRMA	32945	33056	-0.3%	24695	33%
XULIN	BIST SINAI	12188	12151	0.3%	11532	6%
XUSRD	BIST SÜRDÜRÜLEBİLİRLİK	12384	12301	0.7%	9694	28%
XUTEK	BIST TEKNOLOJİ	12788	12481	2.5%	9541	34%
XYLDZ	BIST YILDIZ	9739	9663	0.8%	8042	21%
XYORT	BIST MENKUL KIYIM.Y.O.	3196	3210	-0.4%	3385	-6%
XYU10	BIST 100-30	15692	15541	1.0%	14042	12%
X10XB	BIST BANKA DIŞI LİKİT 10	11063	11052	0.1%	9883	12%
XAKUR	BIST ARACI KURUMLAR	36655	36942	-0.8%	36746	0%
XLBNK	BIST LİKİT BANKA	10846	10748	0.9%	7700	41%
XTKJS	BIST TEKNOLOJİ AĞIRLIK SINIRLAMALI	19093	18609	2.6%	14089	36%

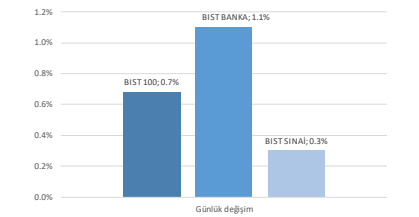
Kaynak: Deniz Yatırım Strateji ve Araştırma, Rasyonet

Seçilmiş BIST Endekslerine Ait Günlük Performanslar



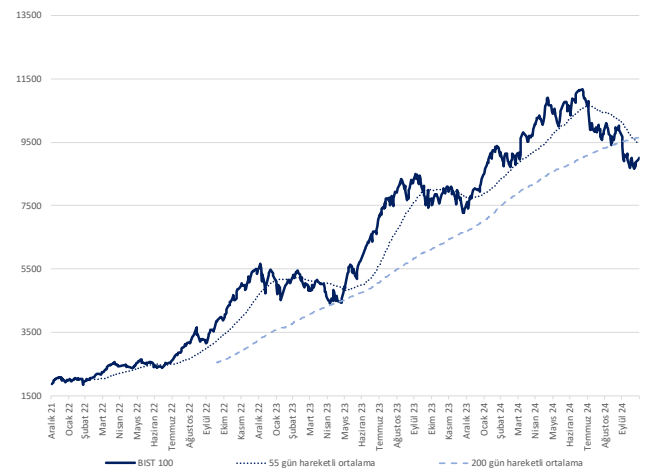
Kaynak: Deniz Yatırım Strateji ve Araştırma Bölümü hesaplamaları, Rasyonet

Seçilmiş BIST Endekslerine Ait Günlük Performanslar



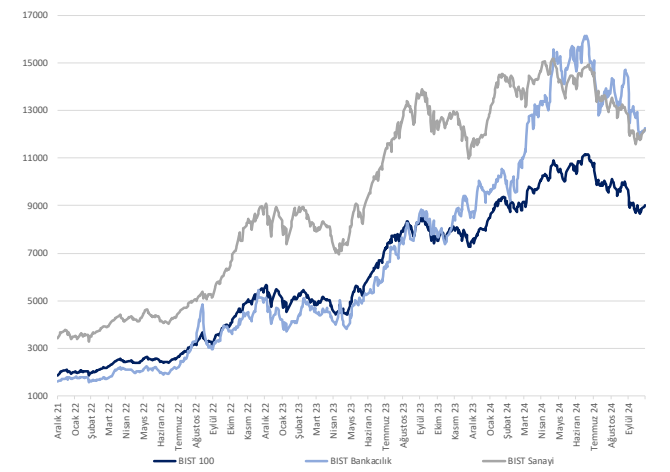
Kaynak: Deniz Yatırım Strateji ve Araştırma Bölümü hesaplamaları, Rasyonet

BIST 100



Kaynak: Deniz Yatırım Strateji ve Araştırma, Rasyonet

Endeks Performansları



Kaynak: Deniz Yatırım Strateji ve Araştırma, Rasyonet

Son 90 güne ait dip-zirve analizi



DENİZ YATIRIM STRATEJİ & ARAŞTIRMA | BİST 100 ENDEKSİ DİP-ZİRVE ANALİZİ

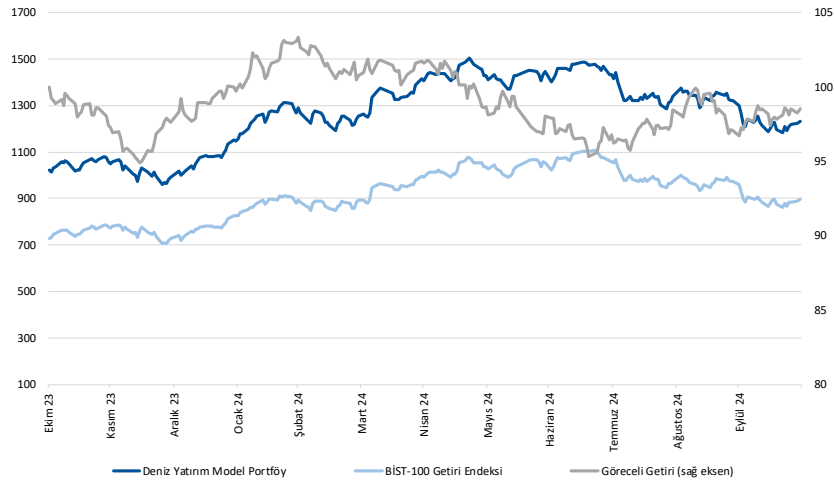
Hisse	Son kapanış	Önceki kapanış	Değişim %	Son 90 gün zirvesi	Son 90 gün dip	Zirveye uzaklık	Dibe uzaklık	Zirveye geçti mi?
ADEL	39.34	37.46	5.0%	58.21	32.84	48%	17%	x
AEFES	193.10	192.80	0.2%	301.75	176.20	56%	9%	x
AGHOL	287.50	287.50	0.0%	466.50	287.50	62%	-	x
AGROT	14.65	14.80	-1.0%	22.18	11.75	51%	20%	x
AKBNK	51.00	49.96	2.1%	69.30	48.46	36%	5%	x
AKFGY	1.94	1.91	1.6%	2.58	1.81	33%	7%	x
AKFYE	17.79	17.66	0.7%	28.80	16.98	62%	5%	x
AKSA	8.25	8.26	-0.1%	12.38	8.05	50%	2%	x
AKSEN	34.32	34.62	-0.9%	44.98	33.50	31%	2%	x
ALARK	89.40	89.55	-0.2%	108.80	82.70	22%	7%	x
ALFAS	53.55	54.10	-1.0%	73.78	46.84	38%	13%	x
ALTNV	94.15	90.10	4.5%	123.40	73.90	31%	22%	x
ANSGR	85.00	81.40	4.4%	113.30	73.00	33%	14%	x
ARCLK	131.50	131.90	-0.3%	190.80	131.50	45%	-	x
ARDYZ	32.24	30.60	5.4%	41.06	29.60	27%	8%	x
ASELS	61.50	60.20	2.2%	65.00	54.50	6%	11%	x
ASTOR	79.20	79.60	-0.5%	102.39	65.25	29%	18%	x
BERA	13.00	12.90	0.8%	19.96	12.40	54%	5%	x
BIMAS	486.50	472.75	2.9%	620.33	445.75	28%	8%	x
BINHO	319.25	304.75	4.8%	461.25	277.00	44%	13%	x
BIKAS	4.77	4.84	-1.4%	7.80	4.71	64%	1%	x
BRSAN	485.25	468.75	3.5%	575.00	349.00	18%	28%	x
BRYAT	1963.00	1930.00	1.7%	2425.00	1702.00	24%	13%	x
BTCIM	156.80	155.00	1.2%	247.70	146.80	58%	6%	x
CANTE	1.46	1.45	0.7%	2.06	1.39	41%	5%	x
CCOLA	50.30	50.10	0.4%	81.59	47.46	62%	6%	x
CIMSA	34.62	32.98	5.0%	37.54	29.66	8%	14%	x
CLEBI	1773.00	1799.00	-1.4%	2595.00	1665.00	46%	6%	x
CWENE	187.80	180.80	3.9%	250.56	153.10	33%	18%	x
DOAS	213.70	214.80	-0.5%	267.82	206.40	25%	3%	x
DOHOL	13.13	13.00	1.0%	17.32	12.62	32%	4%	x
ECILC	38.98	39.38	-1.0%	59.10	37.26	52%	4%	x
EGENE	11000.00	11140.00	-1.3%	13900.00	8992.50	26%	18%	x
EKGYO	10.26	10.15	1.1%	12.70	9.32	24%	9%	x
ENERY	234.20	233.20	0.4%	241.00	180.28	3%	23%	x
ENJSA	57.00	57.00	0.0%	71.15	52.75	25%	7%	x
ENKAI	48.22	47.92	0.6%	51.70	39.60	7%	18%	x
EREGL	47.84	47.86	0.0%	59.40	46.20	24%	3%	x
EUPWR	34.12	34.12	0.0%	37.23	25.84	9%	24%	x
FENER	99.00	102.70	-3.6%	195.40	94.95	97%	4%	x
FROTO	982.00	1004.00	-2.2%	1131.00	859.50	15%	12%	x
GARAN	108.50	110.00	-1.4%	132.90	106.20	22%	2%	x
GESAN	43.30	43.90	-1.4%	53.75	37.92	24%	12%	x
GOLTS	393.50	391.25	0.6%	538.01	345.75	37%	12%	x
GUBRF	196.70	193.00	1.9%	205.50	132.00	4%	33%	x
HALKB	14.82	14.71	0.7%	19.82	14.68	34%	1%	x
HEKTS	3.65	3.64	0.3%	4.81	3.54	32%	3%	x
ISCTR	12.05	11.79	2.2%	17.62	11.28	46%	6%	x
ISMEN	32.82	33.36	-1.6%	43.00	31.32	31%	5%	x
KARSN	15.13	15.05	0.5%	18.53	13.64	22%	10%	x
KCAER	37.58	37.10	1.3%	56.44	34.60	50%	8%	x
KCHOL	173.00	172.40	0.3%	235.00	169.90	36%	2%	x
KLSEK	35.12	34.52	1.7%	53.50	32.14	52%	8%	x
KONTR	44.50	44.04	1.0%	64.39	37.80	45%	15%	x
KONYA	6875.00	7062.50	-2.7%	8442.50	5820.00	23%	15%	x
KOZAA	61.20	61.00	0.3%	74.00	52.45	21%	14%	x
KOZAL	20.82	20.90	-0.4%	28.68	19.40	38%	7%	x
KRDMD	24.94	24.52	1.7%	32.90	22.30	32%	11%	x
KTLEV	52.25	52.60	-0.7%	56.00	38.30	7%	27%	x
LMKDC	24.16	23.16	4.3%	27.28	20.20	13%	16%	x
MAVI	77.25	75.65	2.1%	136.20	75.65	76%	2%	x
MGRGS	416.00	417.50	-0.4%	581.50	400.00	40%	4%	x
MIAATK	41.26	40.02	3.1%	67.10	36.74	63%	11%	x
MPARK	340.50	320.50	6.2%	421.22	289.25	24%	15%	x
OBAMS	36.84	37.70	-2.3%	39.09	31.35	6%	15%	x
ODAS	5.84	5.64	3.5%	9.03	5.56	55%	5%	x
OTKAR	425.50	429.50	-0.9%	659.00	415.25	55%	2%	x
OYAKC	58.40	56.85	2.7%	79.25	53.80	36%	8%	x
PAPIL	73.90	74.00	-0.1%	157.43	67.95	113%	8%	x
PEKGY	4.22	4.18	1.0%	9.49	3.98	125%	6%	x
PETKM	18.91	18.94	-0.2%	25.98	18.51	37%	2%	x
PGSUS	236.00	238.50	-1.0%	257.00	208.60	9%	12%	x
REEDR	22.28	21.92	1.6%	39.02	20.02	75%	10%	x
RGYAS	104.00	104.60	-0.6%	129.00	101.50	24%	2%	x
SAHOL	85.65	85.80	-0.2%	109.70	79.00	28%	8%	x
SASA	3.96	3.93	0.8%	5.96	3.80	51%	4%	x
SISE	40.24	39.96	0.7%	51.60	37.66	28%	6%	x
SKBNK	4.14	4.14	0.0%	4.65	3.72	12%	10%	x
SMRTG	38.74	38.82	-0.2%	55.70	33.32	44%	14%	x
SOKM	39.88	39.94	-0.2%	65.34	39.04	64%	2%	x
TABGD	137.00	135.40	1.2%	208.98	128.70	53%	6%	x
TAVHL	228.70	223.60	2.3%	290.75	210.00	27%	8%	x
TCELL	87.80	87.70	0.1%	114.80	82.35	31%	6%	x
THYAO	277.50	278.00	-0.2%	316.50	257.75	14%	7%	x
TKFEN	74.00	74.40	-0.5%	75.00	47.08	1%	36%	x
TMSN	117.20	115.20	1.7%	143.00	107.50	22%	8%	x
TOASO	196.30	195.70	0.3%	350.50	185.00	79%	6%	x
TSKB	12.09	11.87	1.9%	13.12	10.65	9%	12%	x
TTKOM	47.62	46.20	3.1%	54.85	43.78	15%	8%	x
TTRAK	717.00	718.00	-0.1%	933.00	672.00	30%	6%	x
TUKAS	6.59	6.60	-0.2%	9.60	6.22	46%	6%	x
TUPRS	148.20	149.00	-0.5%	161.88	142.91	9%	4%	x
TURSG	12.88	12.86	0.2%	17.89	11.48	39%	11%	x
ULKER	124.70	124.40	0.2%	187.30	120.20	50%	4%	x
VAKBN	20.86	21.64	-3.6%	25.20	18.10	21%	13%	x
VESBE	17.38	17.48	-0.6%	22.47	16.67	29%	4%	x
VESTL	58.80	58.25	0.9%	82.75	56.60	41%	4%	x
YEOTK	186.00	182.60	1.9%	218.80	147.80	18%	21%	x
YKBNK	25.02	24.76	1.1%	34.56	24.12	38%	4%	x
ZOREN	4.23	4.17	1.4%	5.88	3.89	39%	8%	x

Kaynak: Deniz Yatırım Strateji ve Araştırma Bölümü hesaplamaları, Rasyonel

Deniz Yatırım model portföyü

Deniz Yatırım Model Portföyü						
Hisse	Portföye giriş tarihi	Hedef fiyat	Potansiyel	Nominal getiri (Portföye girişten itibaren)	BIST-100'e rölatif getiri (Portföye girişten itibaren)	
SISE	04.09.2020	76.98	91%	596%	-16%	
TAVHL	10.05.2021	425.50	86%	857%	55%	
TUPRS	21.03.2022	228.06	54%	561%	59%	
FROTO	07.09.2022	1400.00	43%	226%	22%	
HTTBT	03.11.2022	121.00	33%	302%	82%	
KAREL	30.11.2022	21.00	126%	-13%	-52%	
PGSUS	27.12.2022	340.00	44%	128%	38%	
BIMAS	16.01.2023	743.00	53%	299%	126%	
CCOLA	16.01.2023	99.80	98%	205%	72%	
SAHOL	12.05.2023	138.00	61%	106%	11%	
CIMSA	21.06.2023	51.30	48%	118%	27%	
YKBNK	21.08.2023	41.30	65%	68%	42%	
GWIND	09.07.2024	41.19	67%	-22%	-7%	
TABGD	18.07.2024	356.60	160%	-33%	-17%	
GARAN	02.08.2024	154.30	42%	-14%	1%	

Yıl	Nominal getiri	BIST-100 Endeksi'ne göre rölatif getiri	BIST-100 Getiri Endeksi'ne göre rölatif getiri
2019	56%	27%	25%
2020	50%	16%	15%
2021	43%	13%	10%
2022	205%	3%	0%
2023	52%	12%	9%
12A	18%	1%	-2%
YBB	25%	3%	1%
2019'dan bugüne	1829%	96%	66%



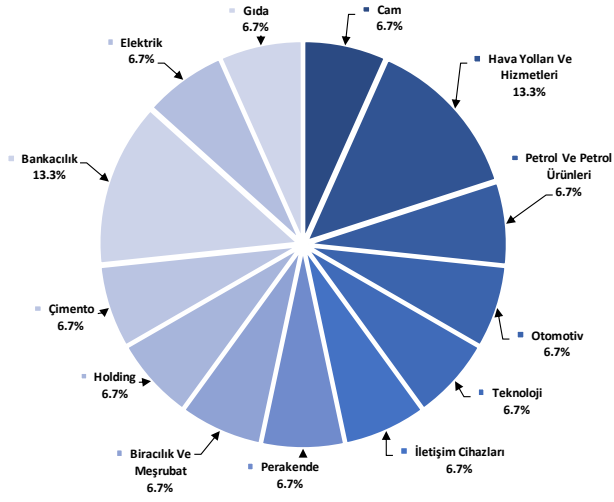
Kaynak: Deniz Yatırım Strateji ve Araştırma Bölümü hesaplamaları, Rasyonet

Deniz Yatırım Model Portföyü

Deniz Yatırım Model Portföyü, Deniz Yatırım Strateji ve Araştırma Bölümü tarafından, temel analiz kriterlerine göre hazırlanmış, orta-uzun vadeli hisse senedi tavsiye listesidir. Alınan pozisyonlar sadece uzun yönlüdür (long only). Herhangi bir rakamsal/yüzesel getiri hedefi söz konusu değildir. Herhangi bir şirket sayısı sınırı söz konusu değildir. Herhangi bir sıklıkta/takvim dahilinde değişiklik yapma zorunluluğu söz konusu değildir. Strateji ve Araştırma Bölümü analistleri portföyü takvim yılı içerisinde piyasa koşulları izin vermez ise değiştirmeme hakkına sahiptirler. Portföy içerisinde yer alan şirketler için temel analiz açısından getiri potansiyeli kalmamış dahi olsa da (değerleme olarak) şirket markasına olan geçmiş ve gelecek dönem güveni ile liste içerisinde kalmaya devam edebilirler. Portföyde yer alan şirketler için AL tavsiyesi bulunması zorunluluğu söz konusu değildir. Bölüm analistleri, TUT ve/veya Gözden Geçiriliyor önerileri ile de liste içerisinde şirket tercinde bulunabilirler.

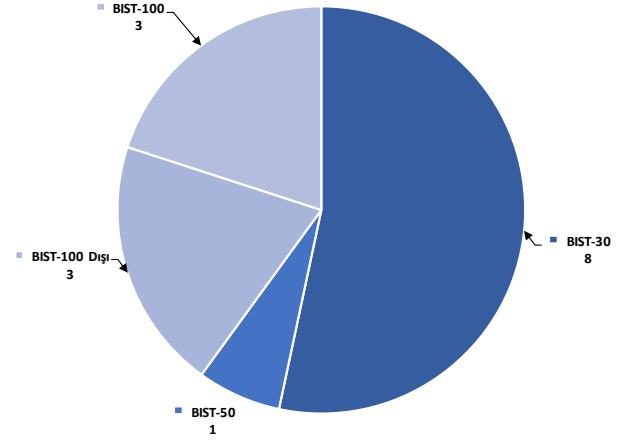
Deniz Yatırım model portföy | sektörel ve endeks dağılımları

Model portföy sektörel dağılımı



Kaynak: Deniz Yatırım Strateji ve Araştırma Bölümü hesaplamaları

Model portföy endeks dağılımı



Kaynak: Deniz Yatırım Strateji ve Araştırma Bölümü hesaplamaları

Değerlemeler

	Piyasa Değeri (m TL)	Piyasa Değeri (m USD)	BIST 30 Endeksi'ndeki Payı	BIST 100 Endeksi'ndeki Payı	Nominal Hisse Performansı - YBB	Relatif Hisse Performansı - YBB	Hedef Fiyat (TL)	Tavsiye	Kapanış Fiyatı	Yükseliş / Düşüş Potansiyeli
Finansallar										
Ağsa Hayat Emeklilik	18,504	541	---	---	72%	43%	157.30	AL	102.80	53.0%
Akbank	265,200	7,752	7.4%	5.4%	46%	21%	82.00	AL	51.00	60.8%
Akigorta	9,608	281	---	---	14%	-6%	8.30	AL	5.96	39.3%
Anadolu Hayat Emeklilik	37,561	1,098	---	---	141%	100%	148.00	AL	87.35	69.4%
Anadolu Sigorta	42,500	1,242	---	0.6%	41%	17%	107.00	TUT	85.00	25.9%
Garanti Bank	455,700	13,321	3.5%	2.6%	94%	61%	154.30	AL	108.50	42.2%
Halkbank	106,478	3,113	---	0.4%	24%	3%	20.80	TUT	14.82	40.4%
İş Bankası	301,250	8,806	5.0%	3.7%	32%	10%	19.00	AL	12.05	57.7%
İş Yatırım	49,230	1,439	---	0.6%	5%	-13%	50.00	AL	32.82	52.3%
TSKB	33,852	990	---	0.5%	85%	53%	17.30	AL	12.09	43.1%
Türkiye Sigorta	64,400	1,883	---	0.5%	39%	15%	18.60	AL	12.88	44.4%
Vakıf Bank	206,846	6,046	---	0.5%	62%	35%	27.80	AL	20.86	33.3%
Yapı Kredi Bank	211,345	6,178	4.5%	3.3%	34%	11%	41.30	AL	25.02	65.1%
Holdingler										
Alarko Holding	38,889	1,137	0.8%	0.6%	-1%	-17%	147.00	AL	89.40	64.4%
Doğan Holding	34,361	1,004	---	0.5%	19%	-1%	18.65	AL	13.13	42.0%
Enka İnşaat	289,320	8,457	1.9%	1.4%	49%	23%	62.00	AL	48.22	28.6%
Koc Holding	438,710	12,824	5.3%	3.9%	27%	5%	320.00	AL	173.00	85.0%
Sabancı Holding	179,897	5,259	5.0%	3.7%	46%	21%	138.00	AL	85.65	61.1%
Şişecam	123,264	3,603	3.3%	2.4%	-11%	-26%	76.98	AL	40.24	91.3%
Tekfen Holding	27,380	800	---	0.5%	100%	66%	47.30	TUT	74.00	-36.1%
Petrol ve Gaz										
Aygaz	33,212	971	---	---	17%	-3%	265.00	AL	151.10	75.4%
Petkim	47,926	1,401	1.2%	0.9%	4%	-14%	22.00	TUT	18.91	16.3%
Tüpraş	285,351	8,347	7.7%	5.6%	18%	-2%	228.06	AL	148.20	53.9%
Enerji										
Aksa Enerji	42,088	1,230	---	0.4%	19%	-2%	49.40	TUT	34.32	43.9%
Alfa Solar Enerji	19,706	576	---	0.2%	-35%	-46%	93.58	TUT	53.55	74.8%
Biotrend Enerji	9,395	275	---	---	9%	-9%	31.80	AL	18.79	69.2%
Galata Wind Enerji	13,327	390	---	---	17%	-3%	41.19	AL	24.68	66.9%
Enerjisa Enerji	67,321	1,968	---	0.5%	31%	8%	86.00	AL	57.00	50.9%
Demir Çelik										
Erdemir	167,440	4,895	4.4%	3.2%	18%	-2%	69.00	AL	47.84	44.2%
Kardemir (D)	26,495	774	0.9%	0.7%	5%	-13%	38.00	AL	24.94	52.4%
Kimya, Tarımsal İlaç ve Gübre										
Aksa Aklilik	32,051	937	---	0.5%	1%	-16%	12.80	AL	8.25	55.2%
Allkim Kimya	4,986	146	---	---	-2%	-19%	49.00	AL	33.24	47.4%
Hektaş	30,770	899	0.7%	0.5%	-49%	-58%	5.20	SAT	3.65	42.5%
Kimteks Polüretan	8,455	247	---	---	-40%	-50%	47.73	AL	17.39	174.5%
Otomotiv ve Otomotiv Yan Sanayi										
Doğuş Otomotiv	47,014	1,374	0.9%	0.6%	-3%	-20%	330.00	TUT	213.70	54.4%
Ford Otosan	344,594	10,073	3.5%	2.5%	38%	14%	1400.00	AL	982.00	42.6%
Kordsa	14,590	426	---	---	-3%	-20%	96.00	TUT	75.00	28.0%
Tofaş	98,150	2,869	1.3%	0.9%	1%	-16%	357.70	G.G.	196.30	82.2%
Türk Traktor	71,748	2,097	---	0.7%	8%	-11%	1262.00	AL	717.00	76.0%
Otokar	51,060	1,493	---	0.6%	1%	-16%	633.60	TUT	425.50	48.9%
Brisa	25,645	750	---	---	12%	-7%	131.91	AL	84.05	56.9%
Sağlık										
Lokman Hekim	3,335	97	---	---	45%	21%	24.72	AL	15.44	60.1%
Meditera Tıbbi Malzeme	5,956	174	---	---	81%	50%	58.91	AL	50.05	17.7%
MSP Sağlık	65,040	1,901	---	0.7%	110%	74%	489.02	AL	340.50	43.6%
Gen İlaç ve Sağlık Ürünleri	24,090	704	---	---	74%	44%	96.16	AL	80.30	19.8%
Selçuk Ecza Deposu	39,961	1,168	---	---	5%	-13%	57.80	TUT	64.35	-10.2%
Perakende ve Tıptan										
BİM	295,403	8,635	9.4%	6.9%	64%	36%	743.00	AL	486.50	52.7%
Bizim Toptan	2,191	64	---	---	-27%	-39%	41.80	TUT	27.22	53.6%
Mavi Giyim	30,688	897	---	0.9%	36%	12%	184.80	AL	77.25	139.2%
Migros	75,319	2,202	2.1%	1.5%	26%	5%	774.90	AL	416.00	86.3%
Şok Marketler	23,660	692	---	0.5%	-23%	-36%	76.76	TUT	39.88	92.5%
Gıda ve İçecek										
Coca Cola İçecek	140,743	4,114	---	1.4%	6%	-12%	99.80	AL	50.30	98.4%
TAB Gıda	35,797	1,046	---	0.3%	17%	-3%	356.60	AL	137.00	160.3%
Ülker Bisküvi	46,049	1,346	1.0%	0.7%	52%	26%	232.50	AL	124.70	86.4%
Büyük Şeffler Gıda	2,714	79	---	---	---	---	52.46	AL	25.36	106.9%
Bezay Eya ve Mobilya										
Arçelik	88,858	2,597	---	0.5%	2%	-15%	190.00	TUT	131.50	44.5%
Vestel Beyaz Eşya	27,808	813	---	0.2%	12%	-7%	24.00	TUT	17.38	38.1%
Vestel Elektronik	19,725	577	---	0.4%	27%	5%	90.00	TUT	58.80	53.1%
Yataş	3,649	107	---	---	0%	-17%	46.30	AL	24.36	90.1%
Telekom & Teknoloji & Yazılım										
Aztek Teknoloji	5,000	146	---	---	-50%	-59%	109.90	AL	50.00	119.6%
Hittit Bilgişayar Hizmetleri	11,603	339	---	---	60%	33%	121.00	AL	91.00	33.0%
İndeks Bilgişayar	4,650	136	---	---	8%	-10%	10.80	AL	6.20	74.2%
Karel Elektronik	7,503	219	---	---	-20%	-33%	21.00	AL	9.31	125.6%
Kontrolmatik Teknoloji	28,925	846	0.7%	0.5%	-34%	-45%	101.80	AL	44.50	128.8%
Logo Yazılım	10,430	305	---	---	48%	23%	139.00	TUT	104.30	33.3%
Turkcell	193,160	5,646	5.7%	4.2%	57%	30%	148.80	AL	87.80	69.5%
Türk Telekom	166,670	4,872	1.1%	0.8%	95%	62%	76.60	AL	47.62	60.9%
Savunma										
Aselsan	280,440	8,198	3.9%	2.9%	37%	13%	89.70	AL	61.50	45.9%
Yapı Malzemeleri										
Akçaşa	29,483	862	---	---	13%	-7%	199.00	TUT	154.00	29.2%
Çimsa	32,736	957	---	0.6%	36%	1%	51.30	AL	34.62	48.2%
Kalekim	13,368	391	---	---	36%	13%	42.00	AL	29.06	44.5%
Havacılık										
Pegasus	118,000	3,449	2.8%	2.1%	78%	47%	340.00	AL	236.00	44.1%
TAV Havalimanları	83,082	2,429	---	1.6%	113%	76%	425.50	AL	228.70	86.1%
Türk Hava Yolları	382,950	11,194	10.5%	7.7%	21%	1%	448.00	AL	277.50	61.4%
Kağıt ve Kağıt Ürünleri										
Europap Tezol Kağıt	7,528	220	---	---	-5%	-21%	31.22	AL	17.11	82.5%
GY'lar										
Emlak GYO	38,988	1,140	1.1%	0.8%	49%	24%	17.30	AL	10.26	68.6%
Ozak GYO	13,584	397	---	---	21%	1%	14.00	AL	9.33	50.1%
Torunlar GYO	46,180	1,350	---	---	52%	26%	69.15	AL	46.18	49.7%

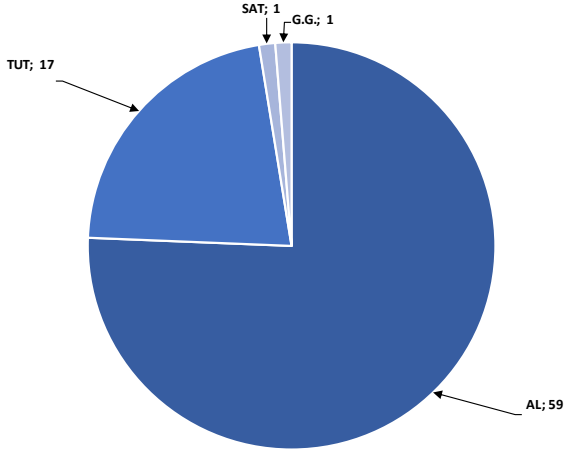
Kaynak: Deniz Yatırım Strateji ve Araştırma, Rasyonel

95.5%

83.7%

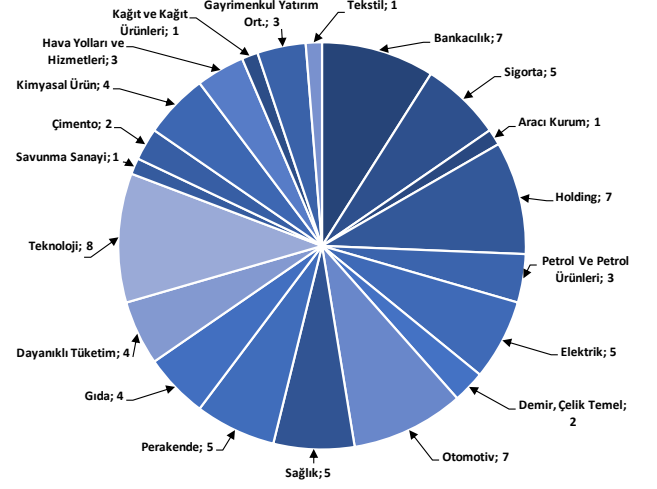
Strateji ve Araştırma Bölümü kapsamındaki hisselerle ait öneri dağılımı

Araştırma öneri dağılımı



Kaynak: Deniz Yatırım Strateji ve Araştırma Bölümü

Araştırma kapsamı sektörel dağılımı



Kaynak: Deniz Yatırım Strateji ve Araştırma Bölümü

Haftalık takvim

Haftalık Takvim, 28 Ekim - 03 Kasım 2024						
Tarih	Gün	Saat	Ülke	Olay	Beklenti	Önceki
28 Ekim	Pazartesi	17:30	ABD	Dallas Fed İmalat Aktivitesi	-9	-9
29 Ekim	Salı	15:30	ABD	Toptan Satış Stokları (Aylık)	--	0.10%
		15:30	ABD	Mal Ticaret Dengesi	-\$96.0b	-\$94.3b
		15:30	ABD	Perakende Stoklar (Aylık)	--	0.50%
		16:00	ABD	S&P/CS Konut Fiyat Endeksi Bileşik - (20 M.A) (Aylık)	--	0.27%
		16:00	ABD	S&P/CS Konut Fiyat Endeksi Bileşik - (20 M.A) (Yıllık)	--	5.92%
		17:00	ABD	İş İmkanları (JOLTS)	7900k	8040k
		17:00	ABD	CB Tüketici Güveni	98.8	98.7
30 Ekim	Çarşamba	10:00	TR	Ekonomik Güven	--	95
		13:00	EUR	Tüketici Güveni	--	-12.5
		13:00	EUR	Hizmet Güveni	6.5	6.7
		13:00	EUR	Endüstriyel Güven	-10.4	-10.9
		13:00	EUR	Ekonomik Güven	96.3	96.2
		13:00	EUR	GSYİH (Çeyreklik)(M.A.)	0.20%	0.20%
		13:00	EUR	GSYİH (Yıllık)(M.A.)	0.80%	0.60%
		15:15	ABD	ADP Tarım Dışı İstihdam Değişikliği	98k	143k
		15:30	ABD	GSYH Yıllıklandırılmış (Çeyreklik)	3.00%	3.00%
		15:30	ABD	Kişisel Tüketim	--	2.80%
		15:30	ABD	GSYİH Fiyat Endeksi	--	2.50%
		17:00	ABD	Devam Eden Konut Satışları (Aylık)	--	0.60%
		17:00	ABD	Devam Eden Konut Satışları NSA (Yıllık)	--	-4.30%
31 Ekim	Perşembe	10:00	TR	Ticaret Dengesi	--	-4.99b
		11:00	TR	Yabancı Turist Girişleri (Yıllık)	--	2.50%
		12:00	EUR	ECB Ekonomik Bülteninin Yayınlanması		
		13:00	EUR	TÜFE Tahmini (Yıllık)	1.90%	1.70%
		13:00	EUR	TÜFE (Aylık)	0.20%	-0.10%
		13:00	EUR	TÜFE (Yıllık)	2.60%	2.70%
		13:00	EUR	İşsizlik Oranı	6.40%	6.40%
		15:30	ABD	İşçi Maaliyeti Endeksi	0.90%	0.90%
		15:30	ABD	Kişisel Gelir	0.40%	0.20%
		15:30	ABD	Kişisel Harcamalar	0.40%	0.20%
		15:30	ABD	Reel Kişisel Harcamalar	--	0.10%
		15:30	ABD	İşsizlik Başvurusu Başvuruları	--	227k
		16:45	ABD	MNI Chicago PMI	--	46.6
1 Kasım	Cuma	10:00	TR	S&P Global/ICI İmalat PMI	--	44.3
		15:30	ABD	Tarım Dışı İstihdam	120k	254k
		15:30	ABD	Özel Tarım Dışı İstihdam	100k	223k
		15:30	ABD	İşsizlik Oranı	4.10%	4.10%
		15:30	ABD	Ortalama Saatlik Kazançlar (Aylık)	0.30%	0.40%
		15:30	ABD	Ortalama Saatlik Kazançlar (Yıllık)	4.00%	4.00%
		15:30	ABD	İşgücü Katılım Oranı	--	62.70%
		15:30	ABD	İşsizlik Oranı	--	7.70%
		16:45	ABD	S&P Küresel ABD İmalat PMI	--	47.8
		17:00	ABD	İnşaat Harcamaları (Aylık)	0.00%	-0.10%
		17:00	ABD	ISM İmalat	47.6	47.2
		17:00	ABD	ISM Yeni Siparişler	--	46.1
		17:00	ABD	ISM İstihdam	--	43.9
02 - 03 Kasım	Haftasonu	-	-			

*(M.A.):Mevsimsellikten arındırılmış

Kaynak: Bloomberg, Deniz Yatırım Strateji ve Araştırma

Beklenen Finansal Açıklamalar

Tarih	Şirket
11 Kasım	Bankaların konsolide olmayan sonuçları için son gün
19 Kasım	Bankaların konsolide sonuçları için son gün
30 Ekim	Şirketlerin konsolide olmayan sonuçları için son gün
11 Kasım	Şirketlerin konsolide sonuçları için son gün

Beklenen Finansal Açıklamalar

Tarih	Şirket	Çeyrek	Konsensus Net Kar Beklentisi	Deniz Yatırım Net Kar Beklentisi
30 Ekim	AKGRT	3Ç24	TRY 486 mln	TRY 458 mln
	AKSA	3Ç24	TRY 327 mln	TRY 327mln
	BIGCH	3Ç24	TRY 51 mln	TRY 51 mln
	GARAN	3Ç24	TRY 21,228 mln	TRY 21,228 mln
	KORDS	3Ç24	TRY 39 mln	TRY -47 mln
31 Ekim	BRISA	3Ç24	-	TRY -309 mln
	TSKB	3Ç24	TRY 2,515 mln	TRY 2,509 mln
	YKBNK	3Ç24	TRY 4,964 mln	TRY 4,835 mln
1 Kasım	AGESA	3Ç24	TRY 711 mln	TRY 693 mln
	OTKAR	3Ç24	TRY -1,243 mln	-

Kaynak: Research Turkey, Deniz Yatırım Strateji ve Araştırma
Sayılar milyon TL ifade etmektedir.

Yasal Uyarı

Bu rapor/e-posta içerisinde yer alan değerlendirmeler Deniz Yatırım Menkul Kıymetler A.Ş. tarafından, güvenilir olduğuna inanılan kaynaklardan elde edilen bilgi ve veriler kullanılarak genel nitelikte hazırlanmıştır. Raporunda yer alan ifadeler, mali durumunuz ile risk ve getiri tercihlerinize uygun olmayabilir ve hiçbir şekilde alış veya satış yapılması yönünde yönlendirme olarak değerlendirilmemelidir. Deniz Yatırım, bu bilgilerin doğru, eksiksiz ve değişmez olduğunu garanti etmemektedir. Bu sebeple, okuyucuların, bu raporlardan elde edilen bilgilere dayanarak hareket etmeden önce, bilgilerin doğruluğunu teyit etmeleri önerilir ve bu bilgilere dayanarak aldıkları kararlarda sorumluluk okuyucuların kendilerine aittir. Bilgilerin eksikliği ve yanlışlığından Deniz Yatırım hiçbir şekilde sorumlu tutulamaz. Ayrıca, Deniz Yatırım ve DenizBank Finansal Hizmetler Grubu çalışanları ve danışmanlarının, herhangi bir şekilde bu rapor/e-posta içerisinde yer alan bilgiler dolayısıyla ortaya çıkabilecek, doğrudan veya dolaylı zararlarla ilgili herhangi bir sorumluluğu yoktur. Burada yer alan bilgiler sermaye piyasası aracına yönelik bir yatırım tavsiyesi, alım-satım önerisi ya da getiri vaadi değildir ve yatırım danışmanlığı kapsamında yer almamaktadır. Yatırım Danışmanlığı hizmeti; yetkili kuruluşlar tarafından imzalanacak yatırım danışmanlığı sözleşmesi çerçevesinde kişilerin risk ve getiri tercihleri dikkate alınarak kişiye özel sunulmaktadır. Buradaki içeriğin hiçbir bölümü Deniz Yatırım Menkul Kıymetler A.Ş.'nin yazılı izni olmadan çoğaltılamaz, hiçbir şekilde ortamda yayımlanamaz, alıntı yapılamaz ve kullanılamaz. Sadece burada yer alan bilgilere dayanarak yatırım kararı verilmesi beklentilerinize uygun sonuçlar doğurmayabilir.

© DENİZ INVEST 2024

Derecelendirme

Deniz Yatırım Analistleri, her hisse senedi için bir veya birden fazla değerlendirme yöntemi kullanarak 12 aylık hedef değerler (fiyatlar) ve buna bağlı olarak potansiyel getirileri hesaplamaktadır. 12 ay derecelendirme sistemimiz; AL, TUT ve SAT olmak üzere 3 farklı genel yatırım tavsiyesi içerir.

AL: Hisse senedinin gelecek 12 ay toplam potansiyel getirisinin **en az %20 ve üzerinde** oluşması şeklindeki değerlendirme ifade etmektedir.

TUT: Hisse senedinin gelecek 12 ay toplam potansiyel getirisinin **%0-20 aralığında** oluşması şeklindeki değerlendirme ifade etmektedir.

SAT: Hisse senedinin gelecek 12 ay toplam potansiyel getirisinin **%0'dan daha düşük** seviyelerde oluşması şeklindeki değerlendirme ifade etmektedir.

Derecelendirme	Potansiyel Getiri (PG), 12-ay
AL	≥%20
TUT	%0-20
SAT	≤%0

Kaynak: Deniz Yatırım

Deniz Yatırım Analistleri hisse senetlerini potansiyel katalizörler, tetikleyici gelişmeler, riskler ile piyasa, sektör ve rakip firma gelişmeleri ışığında değerlendirmektedir. Analistlerimiz genel yatırım tavsiyesinin kamuoyuyla paylaşılmasını takip eden süreçte hisse senetlerini titizlikle yakından takip etmeye devam etmekte; ancak, hisse senedi fiyatındaki dalgalanmalardan ötürü değerler, derecelendirme sistemimizdeki sınırları aştığı takdirde, analistlerimiz hisse senedi hakkında sundukları tavsiyeyi değiştirmemeyi ve/veya Gözden Geçirme (GG) sürecine almayı tercih edebilirler.