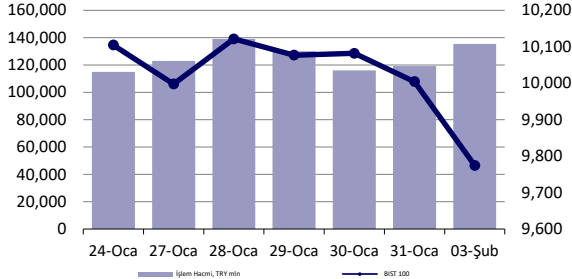


Hisse Senedi Piyasası



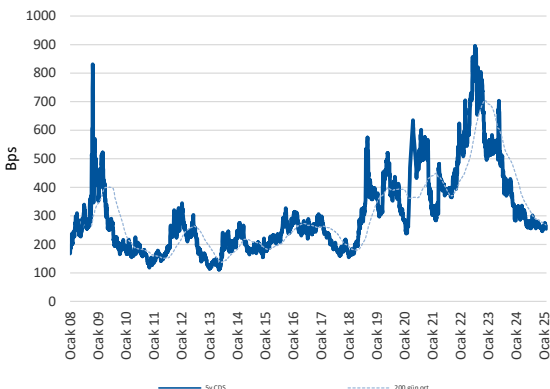
Endeksler, para piyasaları ve emtia

| | Kapanış | Önceki | 1 Gün | 1 Ay | Yıl Baş. |
|----------------------------|---------|---------|--------|----------|----------|
| BIST100 | 9,774 | 10,004 | -2.3% | -3.0% | -0.6% |
| İşlem Hacmi, TL mln | 135,474 | 119,177 | 13.7% | -10.4% | 11.5% |
| Türkiye 2032 (13.10.2032) | 25.60% | 25.23% | 37 bps | -137 bps | -154 bps |
| Türkiye 2032 | 6.13% | 6.09% | 4 bps | 16 bps | 14 bps |
| TCMB karşılık fonlama mlyt | 47.50% | 47.50% | 0 bps | -50 bps | -63 bps |
| USD/TRY | 35.96 | 35.90 | 0.2% | 1.7% | 1.7% |
| EUR/TRY | 37.20 | 37.08 | 0.3% | 2.0% | 1.5% |
| Sepet (50/50) | 36.58 | 36.49 | 0.3% | 1.8% | 1.6% |
| DOW | 44,422 | 44,545 | -0.3% | 4.0% | 4.4% |
| S&P500 | 5,995 | 6,041 | -0.8% | 0.9% | 1.9% |
| FTSE | 8,584 | 8,674 | -1.0% | 4.4% | 5.0% |
| MSCI EM | 1,074 | 1,093 | -1.8% | 0.0% | -0.2% |
| MSCI EE | 45.97 | 47.23 | -2.7% | 8.2% | 9.4% |
| Shanghai SE Comp | 3,251 | 3,253 | -0.1% | 1.2% | -3.0% |
| Nikkei | 38,520 | 39,572 | -2.7% | -3.4% | -3.4% |
| Petrol (Brent) | 75.40 | 75.96 | -0.7% | 1.6% | 1.6% |
| Altın | 2,815 | 2,798 | 0.6% | 6.6% | 7.3% |

En Çok Yükselen & Düşenler (BIST 100)

| | Hisse Kodu | Son Kapanış | Gün Değ. | Hacim, TRY bin |
|------------------------------------|------------|-------------|----------|----------------|
| En çok yükselenler | | | | |
| Tofaş Otomobil Fab. | TOASO | 230.20 | 3.5% | 2,547,139 |
| İşıklar Enerji Ve Yapı Holding | İEYHO | 8.93 | 2.6% | 220,011 |
| Astor Enerji | ASTOR | 120.40 | 2.4% | 1,816,193 |
| Gübre Fabrikaları | GUBRF | 272.00 | 2.0% | 886,796 |
| Oyak Çimento Fabrikaları | OYAKC | 24.56 | 1.2% | 505,145 |
| Tab Gıda Sanayi | TABGD | 163.90 | 1.0% | 167,554 |
| En çok düşenler | | | | |
| Alfa Solar Enerji | ALFAS | 66.05 | -10.0% | 437,194 |
| Smart Güneş Enerjisi Teknolojileri | SMRTG | 39.86 | -9.7% | 393,948 |
| Cvk Maden İşletmeleri | CVKMD | 315.75 | -6.5% | 324,471 |
| Yapı Ve Kredi Bankası | YKBNK | 29.12 | -5.2% | 10,580,931 |
| Kontrolmatik Teknoloji | KONTR | 34.04 | -5.1% | 458,221 |
| Emlak G.M.Y.O. | EKGYO | 14.52 | -4.9% | 3,277,815 |

5 Yıllık Ülke Risk Primi (CDS) (baz puan)



günlük bülten

Piyasa yorumu:

Bu sabah pozitif açılış ve sonrasında 9700 – 9900 arasında işlem aktivitesi bekliyoruz.

Dün endeks -2.30% değişimle 9774 seviyesinde kapattı. İşlem hacmi yüksek seviyede gerçekleşti.

Günlük Bültenimizin ilerleyen sayfalarında detaylı şekilde görebileceğiniz **Seçilmiş İndikatörler Puanlama Sistemimize** göre bugün öne çıkan ilk 5 hisse senedi: **TOASO, TTKOM, TABGD, ASTOR** ve **CIMSA**. İlgili sayfada sistemimizin metodolojisini ve uyarı notunu okumanızı önemle belirtmek isteriz.

Son iş günü kapanışına göre, eşit dağıtım oranı ile oluşturulan Deniz Yatırım Model Portföyümüz günlük bazda %-2.45, BIST 100 endeksi ise %-2.3 seviyelerinde performans sergilemiştir.

Strateji ve Araştırma Bölümümüzün hazırladığı teknik takip bültenine ulaşmak için lütfen aşağıdaki başlığa tıklayınız.

[BIST Teknik Takip Bülteni, 04.02.2025](#)

4Ç24 kar tahmin raporumuzu yayınladık: [4Ç24 Kar Tahminlerimiz](#)

Bugünün haberleri:

Piyasa gelişmesi

- Demir Çelik Sektörü (EREGL & KRDM):** 4Ç24 Beklenti Raporu
- Bankacılık Sektörü:** Makroihtiyati Çerçeveye İlişkin Basın Duyurusu

Hisse senetleri

- KRDM:** Yatırım hakkında / sınırlı olumlu
- PETKM:** Etilen-nafta makası haftalık bazda artış gösterdi / olumlu
- TATEN:** 4Ç24 Finansal Sonuçları Değerlendirmesi

4Ç24 Beklentileri

- **OTKAR 4Ç24 Beklentisi:** Otokar bugün piyasa kapanışının ardından 4Ç24 finansal sonuçlarını açıklayacak. Şirket'e yönelik beklentimiz bulunmamaktadır. Piyasa beklentisi ise Şirket'in 10.835 milyon TL satış geliri, 372 milyon TL FAVÖK ve 37 milyon TL net kar açıklaması yönünde.
- **TSKB 4Ç24 Beklentisi:** T.S.K.B. bugün piyasa kapanışının ardından 4Ç24 finansal sonuçlarını açıklayacak. Beklentimiz Şirket'in 3.068 milyon TL net kar açıklaması yönünde. Piyasa beklentisi ise Şirket'in 3.044 milyon TL net kar açıklaması yönünde.

Piyasalarda bugün

“Muhteşem Pazartesi” kampanyalarında genele yayılır satış baskısı için önce ivme kazanımı, devamında ise vites düşüşü izledik. Bir nevi “Başkan Trump aldı, Başkan Trump verdi”. ABD’nin hafta sonu itibarıyla Kanada, Meksika ve Çin’e yönelik devreye aldığı tarife uygulamalarının yarattığı satış baskısı tüm kıtalarda etkili olurken, küresel hisse senetlerindeki sepet kaybı %1 ile sınırlı kaldı. Gün içerisinde, bizim için akşam saatlerinde, seans kapanışını takiben, ilk olarak Meksika, devamında ise Kanada’nın tarifeleri 1 ay süre ile ötelendi. Her iki ülkenin sınırlarına asker yönlendirdiklerini açıklamaları ve ABD Başkanı ile yaptıkları görüşmeler “şimdilik” sonuç verdi. ABD’de S&P 500 endeksi günlük %2 değer kaybından geri dönüş yaparken, kapanışta %-0.76’da şekillendi. Meksika ve Kanada para birimleri kendi sınıfları içerisinde sırasıyla EMFX ve G10 sepetlerinde %1.54 ve %0,78 değer kazanımları sergilerken, örnek gösterilecek “psikolojik fiyatlama” hareketi gerçekleşti. Benzer durumu Latin Amerika’nın diğer FX çaprazları için de konuşabiliriz: Kolombiya, Brezilya ve Peru’nun para birimleri de günü primlerle tamamladılar.

Bu sabah spot Asya işlemleri pozitif. Bir ara Çin’de ciddi değer kazanımları takip edilse de yerini ABD’nin Çin’e yönelik tarifelerinde resmen geri adım atmaması ve yürürlüğe girmesi ile birlikte geri çekilmeye bıraktı. Güncel haber akışına göre, Çin, ABD petrolüne ve tarım makinalarına %10, ithal kömür ve LNG’ye %15 gümrük vergisi uygulayacak.

Bizim durduğumuz noktada herhangi bir değişiklik yok: gelecek 4 yılın, ABD ve dünyanın geri kalanı için her daim bu tarz belirsizliklere sahne olacağını ve öngörülebilir fiyatlama ortamından uzaklaşılacağını düşünüyoruz. Ancak, bunu, varlık sınıflarında kısa yönlü keskin pozisyonlar almak şeklinde yorumlamaktan kaçınıyor, aksine, volatilitiyi yönetmenin çok daha önem kazanacağı bir dönem olacağına inanıyoruz. Başkan Trump ve yönetiminin tarife uygulamalarını müzakere seçeneği olarak kullandığı ve bunun da genel ekonomik ve fiyatlama koşulları açısından risk teşkil etmediği fikrine hiçbir şekilde katılmıyoruz. Konunun bu denli basit ve sıradan olduğu kanaatinde değiliz.

Küresel taraf bu denli “derin” tartışmaların içerisinde yer alırken, doğal olarak, lokal varlıklar da negatif etkilendi. Hisse senetleri, beklentimize paralel, ciddi negatif etkilenirken, BIST 100 endeksi %-2.30 ile günü tamamladı. Genele yayılan satış baskısında “olağan şüphelinin” sadece tarife başlığı olduğunu düşünmüyoruz. Sabah saatlerinde açıklanan Ocak ayı enflasyon rakamının da etkisi bize göre son derece yüksek. Evet, kamu etkisi ve özellikle sağlık+gıda kalemlerinden yükseltici etki de söz konusu; ancak, enflasyonda yine de mevcut görünüm yatırımcı algısı açısından son derece kırılğan durmaya devam ediyor. Muhtemelen Şubat enflasyonu ile birlikte yılın ilk 2 ayında 8-9 puanlık kümülatif enflasyon oluşacak ki bu, hem yıl sonu TCMB beklentisi hem de faiz indirimlerinin hızı açısından Mart sonrası döneme risk artırıcı bir durum. XBANK’taki %3’lük satış baskısının bir kısmını biraz da buna yoruyoruz. Bugün son gelişmeler ile birlikte endekste pozitif tepki ve bant hareketine geri dönüş bekliyoruz.

Piyasa gelişmesi

Demir Çelik Sektörü (EREGL & KRDMMD): 4Ç24 Beklenti Raporu

Yurt içi talepte artış, ancak zayıf fiyat

2024 yılının son çeyreği çelik talebinin güçlü olduğu ve ihracatın toparlandığı ancak fiyatların zayıf kalmaya devam ettiği bir dönem olarak geçti.

Ereğli Demir Çelik (EREGL TI) için 12-aylık hedef fiyatımız 37,00 TL ve Kardemir (KRDMMD TI) için 43,00 TL olup, önerilerimiz her iki hisse için de AL yönünde bulunuyor. Hedef fiyatlarımız sırasıyla %65 ve %58 getiri potansiyellerine işaret ediyor.

Kapsamlı rapor için link | [Hisse Notu: Demir Çelik Sektörü – 4Ç24 Beklenti Raporu](#)

Bankacılık Sektörü: Makroihtiyati Çerçeveye İlişkin Basın Duyurusu

Türkiye Cumhuriyet Merkez Bankası, parasal aktarım mekanizmasının güçlendirilmesi amacıyla zorunlu karşılık uygulamasında değişiklik yapmıştır. Bu doğrultuda, bankaların 1 yıla kadar (1 yıl dâhil) vadeli Türk lirası cinsi yükümlülüklerinden;

- yurt dışı repo işlemlerinden sağlanan fonlar,
- yurt dışından kullanılan krediler ve
- yurt dışı bankalar mevduatı/katılım fonu

için zorunlu karşılık oranı %8'den %12'ye yükseltilmiştir.

Değerlendirmemiz: TCMB tarafından alınan bu kararı, yurt dışından sağlanan TL likiditesini yönetme şeklinde okuyor ve kısmen bu kanal üzerinden sağlanan getirileri de dolaylı yoldan aşağı yönde baskılayacağını düşünüyoruz. Yurt içinde mevcutta yüksek seyreden ve TCMB'nin günlük operasyonlar ile yönetmeye çalıştığı likiditeye etkisi sınırlı kalabilir.

Şirket haberleri

KRDMD: Yatırım hakkında / sınırlı olumlu

KARDEMİR A.Ş. iştiraklerinden KARÇİMSA Çimento A.Ş. yatırım komitesince "YEŞİL ÇİMENTO" üretiminde 1 Milyon tonluk "Klinker ve Granüle Cüruf Öğütme Tesisi" yatırımı yapılması kararlaştırılmıştır.

Söz konusu yatırımın uzun vadeli katkıları göz önünde bulundurulduğunda ilgili haberi Kardemir payları açısından sınırlı olumlu olarak değerlendiriyoruz.

PETKM: Etilen-nafta makası haftalık bazda artış gösterdi / olumlu

Petkim tarafından paylaşılan verilere göre, etilen-nafta makası 31 Ocak 2025 tarihi itibarıyla haftalık bazda 0,5 USD/ton (%0,2) artış ile 254,3 USD/ton seviyesinde gerçekleşti. Etilen fiyatlarında 9,0 USD/ton (%1,0) seviyesinde bir azalış yaşanırken, nafta fiyatında ise 9,5 USD/tonluk (%1,5) bir azalış yaşandı. Hatırlanacağı üzere, makas bir önceki hafta 224,0 USD/ton seviyesinden 253,8 USD/tona toplamda 29,8 USD/ton artış göstermişti. Etilen-nafta makasının geçen haftaki artışın ardından bu hafta artış göstermiş olmasını Petkim açısından olumlu olarak değerlendiriyoruz.

TATEN: 4Ç24 Finansal Sonuçları Değerlendirmesi

Tatlıpınar Enerji Üretim, 2024 yıl sonu finansal sonuçlarını dün açıkladı. Hatırlayacak olursak, Araştırma kapsamımızda olmasına rağmen Model Portföyümüzde taşıdığımız GWIND ile oldukça paralel iş modeline sahip olan TATEN'e bir süredir enerji bültenlerimizde yer veriyoruz. 4Ç24 dönemine ait Enerji Bültenimizde Tatlıpınar Enerji Üretim'i, yıllık bazda elektrik üretimi artış gösteren şirketler arasında olması kaynaklı ön plana çıkarmıştık. Hesaplarımıza göre Şirket'in 4Ç24 döneminde yaklaşık 189,206 MWh elektrik üretimi gerçekleştirdiğini, bu dönemde elektrik üretimi geçen yılın aynı dönemine göre %17 artış gösterdiğini bilgisine yer vermiştik. Elektrik üretiminin artış gösterdiği son çeyrekte, Tatlıpınar Enerji'nin 576 milyon TL elektrik üretiminden gelir elde edeceğini hesaplamıştık. Şirket, 4Ç24 döneminde, beklentimize paralel, 525 milyon TL satış geliri açıklamıştır. Şirket'in elektrik üretimi paralelinde hesaplanabilen cirosu ve yabancı para cinsinden raporlama yapıyor olmasını öngörülebilirlik açısından oldukça önemli görmekteyiz. 4Ç24 döneminde reel büyüme göstermiş olması, FAVÖK marjında gerçekleşen iyileşme ve vergi gelirinin de etkisiyle elde edilen güçlü net kar son çeyrek finansallarında öne çıkan başlıklar arasında yer almakta. Güçlü açıklanan son çeyrek finansallarının hisse performansı üzerinde olumlu etkisini bekleyebiliriz. Bilançonun detaylarını aşağıda bulabilirsiniz.

- ✓ Tatlıpınar Enerji Üretim, 4Ç24'te yıllık bazda %20 artışla 525 milyon TL satış geliri kaydetti. Şirket'in brüt karı bu dönemde 303 milyon TL seviyesinde gerçekleşirken, geçen yılın aynı dönemine göre %9 artış gösterdi. Brüt kâr marjı ise 5,6 puan azalışla %57,6 oldu.
- ✓ FAVÖK 4Ç24'te yıllık %41 artışla 411 milyon TL seviyesinde gerçekleşirken, FAVÖK marjı 12,1 puan artışla %78,2 oldu.
- ✓ Şirket, 4Ç24 döneminde yıllık bazda %150 artışla 927,1 milyon TL net kar açıkladı (3Ç24: 179.3 milyon TL net kar, 4Ç23: 370.5 milyon TL net kar).
- ✓ Şirket, 4Ç24'te 509.2 milyon TL net diğer gelir (4Ç23: 129.8 milyon TL net diğer gelir), 92.5 milyon TL net finansman gideri (4Ç23: 246.7 milyon TL net finansman gideri) ve 449 milyon TL vergi geliri (4Ç23: 281.7 milyon TL vergi geliri) kaydetti.
- ✓ Yıl sonu itibarıyla Şirket'in 4713 milyon TL net borç pozisyonu bulunmaktadır (Eylül 2024: 5095 milyon TL net borç pozisyonu). Aynı dönemde net borç/FAVÖK rasyosu ise 3.53x oldu (Eylül 2024: 2.94x net borç/FAVÖK).
- ✓ Hisse, yıl başından itibaren BIST 100 endeksinin %7.5 üzerinde performans göstermiştir. Geriye dönük 12 aylık verilere göre hisse 8.32x F/K ve 12.81x FD/FAVÖK çarpanlarından işlem görmektedir.

KAP haberleri

| Bedelli/Bedelsiz Sermaye Artışı | | | | | | | | | |
|---------------------------------|------------|---------------------|------------------------------|--------------------------------------|-----------------------------------|-------------------|----------------|----------------|---------------|
| Hisse | Tarih | Kapanış Fiyatı (TL) | Rüçhan Hakkı Kullanımı Oranı | Rüçhan Hakkı Kullandırma Fiyatı (TL) | Rüçhan Hakkı Referans Fiyatı (TL) | Teorik Fiyat (TL) | Bedelsiz Oranı | Mevcut Sermaye | Yeni Sermaye |
| TUKAS | 04.02.2025 | 6.23 | | | | 2.04 | 205.64% | 1,472,310,000 | 4,500,000,000 |

Kaynak: Deniz Yatırım Strateji ve Araştırma, Rasyonet, KAP

| Genel Kurullar | | | | | | | |
|-------------------------|--------------------|------------------------|------------------------|--------------------|-------------------------|---------------------|--|
| 1. hafta | | | | | | | |
| 03 Şubat 2025 Pazartesi | 04 Şubat 2025 Salı | 05 Şubat 2025 Çarşamba | 06 Şubat 2025 Perşembe | 07 Şubat 2025 Cuma | 08 Şubat 2025 Cumartesi | 09 Şubat 2025 Pazar | |
| HATSN / 10:00 | | | | | | | |
| 2. hafta | | | | | | | |
| 10 Şubat 2025 Pazartesi | 11 Şubat 2025 Salı | 12 Şubat 2025 Çarşamba | 13 Şubat 2025 Perşembe | 14 Şubat 2025 Cuma | 15 Şubat 2025 Cumartesi | 16 Şubat 2025 Pazar | |
| BAHKM / 14:00 | | | | | | | |
| MERKO / 15:00 | | | | | | | |
| 3. hafta | | | | | | | |
| 17 Şubat 2025 Pazartesi | 18 Şubat 2025 Salı | 19 Şubat 2025 Çarşamba | 20 Şubat 2025 Perşembe | 21 Şubat 2025 Cuma | 22 Şubat 2025 Cumartesi | 23 Şubat 2025 Pazar | |
| FORTE / 10:00 | | | | | | | |
| FENER / 14:00 | | | | | | | |
| 4. hafta | | | | | | | |
| 24 Şubat 2025 Pazartesi | 25 Şubat 2025 Salı | 26 Şubat 2025 Çarşamba | 27 Şubat 2025 Perşembe | 28 Şubat 2025 Cuma | | | |
| CMBTN / 09:30 | | | | | | | |
| ALMAD / 11:00 | | | | | | | |
| CMET / 11:30 | | | | | | | |

Kaynak: Deniz Yatırım Strateji ve Araştırma, KAP

| KAP Haberleri | |
|---------------|--|
| Hisse | Haber |
| ASELS | Şirketin 01.01.2024 – 31.12.2024 hesap dönemine ilişkin finansal raporlarının 25.02.2025 tarihinde kamuya açıklanması planlanmaktadır. |
| FROTO | Şirketin 01.01.2024 – 31.12.2024 hesap dönemine ilişkin finansal raporlarının 17.02.2025 tarihinde kamuya açıklanması planlanmaktadır. |
| TTKOM | Şirketin 01.01.2024 – 31.12.2024 hesap dönemine ilişkin finansal raporlarının 10.03.2025 tarihinde kamuya açıklanması planlanmaktadır. |
| BIGCH | Türkiye'de 29 şehirde 122 şube, yurt dışında 9 ülkede 12 şube, toplam 134 şubeye sahip olan şirketimizin, 3 Şubat 2025 tarihi itibarıyla şube sayısı, Türkiye'de 29 şehirde 122 şube, yurt dışında 10 ülkede 13 şube olmak üzere, toplamda 135'e ulaşmıştır. 1 Ocak 2025 – 31 Ocak 2025 tarihleri arasında; Elya Center ve Phuket Bigchefs; Street Food Maidan olmak üzere toplamda 3 şube açılırken, aynı tarihlerde Alanya ve Marmaris Marina Bigchefs şubeleri operasyonel verimlilik çalışmaları kapsamında kapanmıştır. |

Kaynak: Deniz Yatırım Strateji ve Araştırma, KAP

| Pay geri alımları | | | | | | | | | |
|-------------------|-------|--------------|------------------|--------|-------------------|--------------------|--------------------|-------------------|--|
| Tarih | Hisse | Şirket | Bulunduğu endeks | Sektör | Alınan pay senedi | Fiyat aralığı (TL) | Nominal değer (TL) | Sermaye oranı (%) | |
| 03.02.2025 | LKMNH | Lokman Hekim | XUHIZ:IS | Sağlık | 99,000 | 19.99-21.08 | 99,000 | 0.05% | |

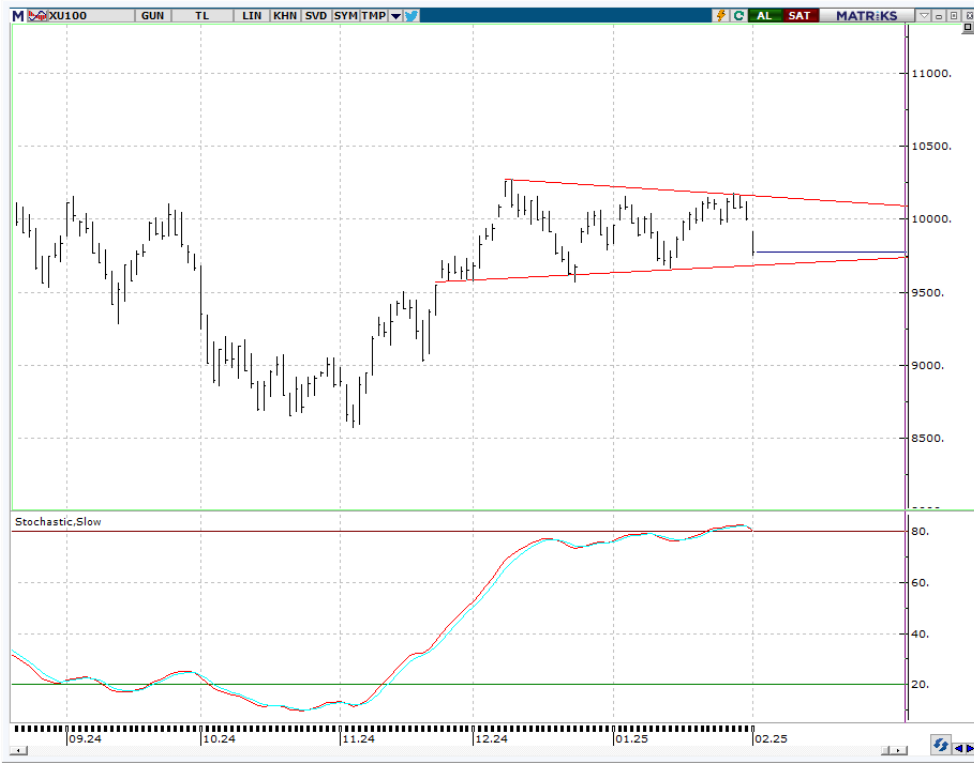
Kaynak: Deniz Yatırım Strateji ve Araştırma Bölümü, KAP

Baz alınan hisseler Deniz Yatırım Strateji ve Araştırma Bölümü araştırma kapsamıdır.

Teknik yorum

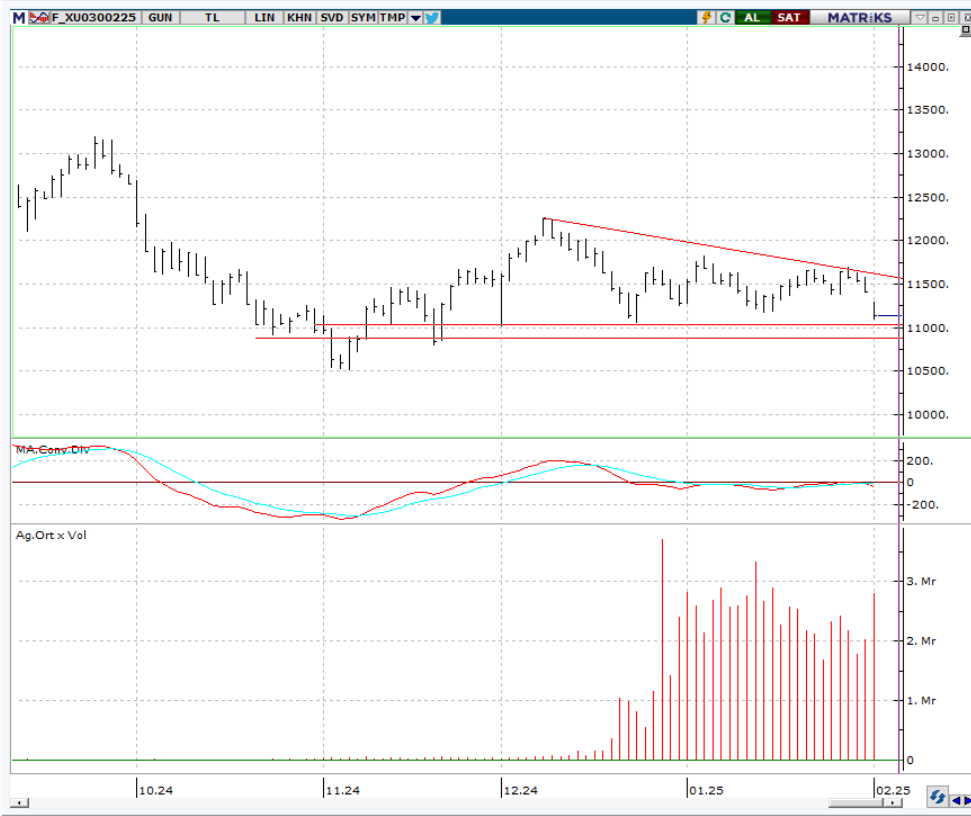
BIST 100 endeksi

Dün endeks -2.30% değişimle 9774.40 seviyesinde kapattı. İşlem hacmi yüksek seviyede gerçekleşti. Endeks kritik destek seviyesi 10000 altında hızlanan satışlarla sert düşerek kapanış gerçekleştirdi. Kısa vadeli pozisyonlarda kuvvetli destek 9700 olarak izliyoruz ve bu seviyeden / yaklaştıkça tepki alımlarının gelebileceği düşüncesindeyiz. Kısa vadeli pozisyonlarda ana destek seviyesi 9570 olarak takip ediyoruz. 5 g Ort. 10011,93 22 g. Ort. 9971.71 seviyesindedir. Destek olarak 9570 ve 9700, direnç olarak 9850 ve 10000 takip ediyoruz. Bu sabah pozitif açılış ve sonrasında 9700 – 9900 arasında işlem aktivitesi bekliyoruz.

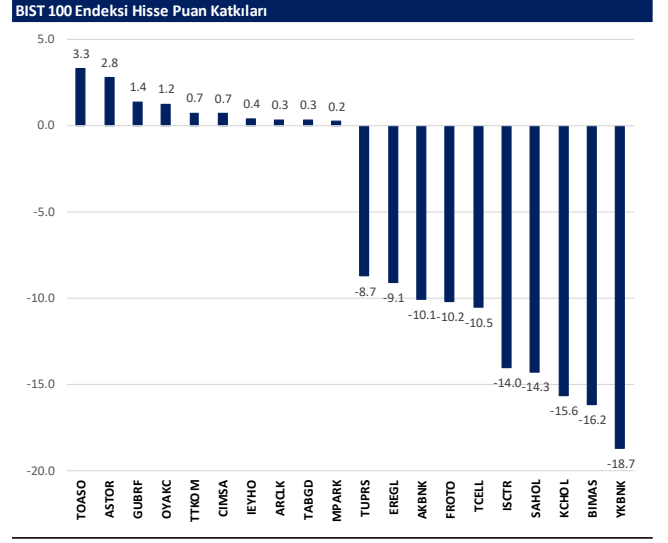
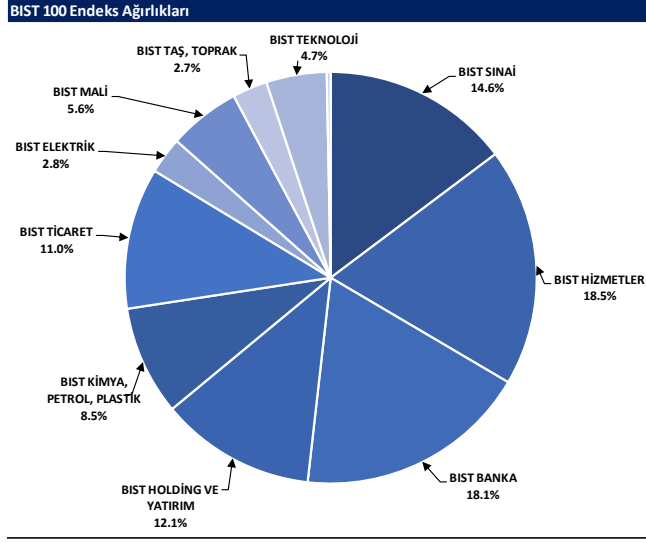


VIOP - X30Y vade teknik analiz

Dün vadeli endeks günü -2.46% değişimle 11139.00 seviyesinde kapattı. İşlem hacmi yüksek seviyede gerçekleşti. 11500 destek seviyesi altında ivme kazanan satış baskısıyla vadeli endeks sert düşüş kaydetti. 10880 – 11040 bandını kuvvetli destek bandı olarak görüyoruz ve bu seviyeden / yaklaştıkça tepki alımlarının gelebileceği düşüncesindeyiz. 5g. Ort. 11461,60 22 g. Ort. 11486,09 seviyesindedir. Destek olarak 10880 ve 11040, direnç olarak ise 11200 ve 11380 takip ediyoruz. Bu sabah karışık açılış ve sonrasında 11000– 11350 arasında işlem aktivitesi bekliyoruz.



BIST 100 endeks ağırlıkları ve puan katkıları

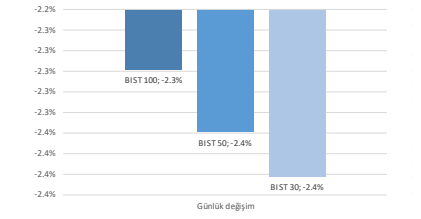


BIST endekslerine ait performanslar

| BIST Endeksleri | Endeks Açıklaması | 03.02.2025 | 31.01.2025 | Günlük değişim | 31.12.2024 | Yıl başlangıcından değişim |
|-----------------|------------------------------------|------------|------------|----------------|------------|----------------------------|
| XU100 | BIST 100 | 9774 | 10004 | -2.3% | 9831 | -1% |
| XU30 | BIST 30 | 10855 | 11122 | -2.4% | 10756 | 1% |
| XU50 | BIST 50 | 8667 | 8877 | -2.4% | 8657 | 0% |
| XBANK | BIST BANKA | 14498 | 14937 | -2.9% | 14555 | 0% |
| XUTUM | BIST TUM | 11305 | 11548 | -2.1% | 11454 | -1% |
| XUMAL | BIST MALI | 11453 | 11769 | -2.7% | 11758 | -3% |
| XD30S | BIST 30 AĞIRLIK SINIRLAMALI 10 | 11105 | 11378 | -2.4% | 11004 | 1% |
| X100S | BIST 100 AĞIRLIK SINIRLAMALI 10 | 9776 | 10006 | -2.3% | 9833 | -1% |
| XBANA | BIST ANA | 29763 | 30264 | -1.7% | 30646 | -3% |
| XBLSM | BIST BİLİŞİM | 4641 | 4732 | -1.9% | 4875 | -5% |
| XELKT | BIST ELEKTRİK | 483 | 498 | -3.2% | 512 | -6% |
| XFINK | BIST FIN. KIR. FAKTORİNG | 3854 | 3955 | -2.6% | 3875 | -1% |
| XGIDA | BIST GIDA, İÇECEK | 10567 | 10803 | -2.2% | 11496 | -8% |
| XGMYO | BIST GAYRİMENKULY.O. | 3576 | 3635 | -1.6% | 3588 | 0% |
| XHARZ | BIST HALKA ARZ | 91856 | 92768 | -1.0% | 93305 | -2% |
| XHOLD | BIST HOLDİNG VE YATIRIM | 8436 | 8695 | -3.0% | 8914 | -5% |
| XILTM | BIST İLETİŞİM | 2659 | 2709 | -1.8% | 2326 | 14% |
| XINSA | BIST İNŞAAT | 11446 | 11726 | -2.4% | 11506 | -1% |
| XKAGT | BIST ORMAN, KAĞIT, BASIM | 5510 | 5649 | -2.5% | 5624 | -2% |
| XKMYA | BIST KİMYA,PETROL,PLASTİK | 10957 | 11159 | -1.8% | 11536 | -5% |
| XKOBI | BIST KOBI SANAYİ | 25115 | 25778 | -2.6% | 26006 | -3% |
| XKURY | BIST KURUMSAL YÖNETİM | 8089 | 8291 | -2.4% | 8254 | -2% |
| XMADN | BIST MADENLİK | 6800 | 7038 | -3.4% | 7052 | -4% |
| XMANA | BIST METAL ANA | 15117 | 15523 | -2.6% | 16396 | -8% |
| XMESY | BIST METAL EŞYA, MAKİNA | 20172 | 20459 | -1.4% | 21119 | -4% |
| XSDA | BIST ADANA | 51960 | 54079 | -3.9% | 59941 | -13% |
| XSANK | BIST ANKARA | 19816 | 19883 | -0.3% | 18440 | 7% |
| X SANT | BIST ANTALYA | 9172 | 9330 | -1.7% | 9914 | -7% |
| XSBAL | BIST BALIKESİR | 9643 | 9928 | -2.9% | 10126 | -5% |
| XSBR | BIST BURSA | 15335 | 15377 | -0.3% | 15042 | 2% |
| XSDNZ | BIST DENİZLİ | 7477 | 7650 | -2.3% | 7453 | 0% |
| XSGRT | BIST SİĞORTA | 64574 | 65880 | -2.0% | 66509 | -3% |
| XSIST | BIST İSTANBUL | 12626 | 12904 | -2.2% | 12784 | -1% |
| XSIZM | BIST İZMİR | 13740 | 14052 | -2.2% | 14591 | -6% |
| XSKAY | BIST KAYSERİ | 28275 | 29377 | -3.7% | 33099 | -15% |
| XSKOC | BIST KOCAELİ | 22810 | 23457 | -2.8% | 23606 | -3% |
| XSKON | BIST KONYA | 8617 | 8853 | -2.7% | 8768 | -2% |
| XSPOR | BIST SPOR | 3301 | 3404 | -3.0% | 3162 | 4% |
| XSTKR | BIST TEKİRDAĞ | 44572 | 45460 | -2.0% | 43602 | 2% |
| XTAST | BIST TAŞ, TOPRAK | 14298 | 14413 | -0.8% | 14103 | 1% |
| XTCRT | BIST TİCARET | 24987 | 25540 | -2.2% | 25386 | -2% |
| XTEKS | BIST TEKSTİL, DERİ | 3479 | 3556 | -2.2% | 3757 | -7% |
| XTM2S | BIST TEMETTÜ 2S | 13677 | 14071 | -2.8% | 13926 | -2% |
| XTMTU | BIST TEMETTÜ | 10642 | 10906 | -2.4% | 10754 | -1% |
| XTRZM | BIST TURİZM | 1292 | 1295 | -0.3% | 1301 | -1% |
| XTUMY | BIST TUM-100 | 34809 | 35330 | -1.5% | 36091 | -4% |
| XUHIZ | BIST HİZMETLER | 9844 | 10025 | -1.8% | 9589 | 3% |
| XULAS | BIST ULAŞTIRMA | 36995 | 37304 | -0.8% | 33949 | 9% |
| XUSIN | BIST SINAI | 12409 | 12646 | -1.9% | 13054 | -5% |
| XUSRD | BIST SÜRDÜRÜLEBİLİRLİK | 13456 | 13781 | -2.4% | 13486 | 0% |
| XUTEK | BIST TEKNOLOJİ | 15046 | 15231 | -1.2% | 13943 | 8% |
| XYLDZ | BIST YILDIZ | 10617 | 10850 | -2.2% | 10726 | -1% |
| XYORT | BIST MENKUL KIYMY.O. | 3199 | 3262 | -1.9% | 3567 | -10% |
| XY100 | BIST 100-30 | 16867 | 17212 | -2.0% | 17660 | -4% |
| X10XB | BIST BANKA DIŞI LİKİT 10 | 11784 | 12053 | -2.2% | 11395 | 3% |
| XAKUR | BIST ARACI KURUMLAR | 45326 | 46126 | -1.7% | 49719 | -9% |
| XLBNK | BIST LİKİT BANKA | 12825 | 13261 | -3.3% | 12876 | 0% |
| XTKJS | BIST TEKNOLOJİ AĞIRLIK SINIRLAMALI | 19973 | 20321 | -1.7% | 20007 | 0% |

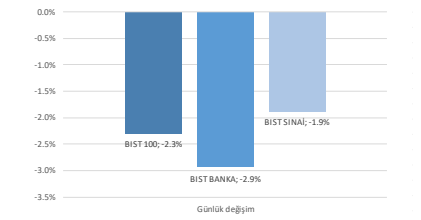
Kaynak: Deniz Yatırım Strateji ve Araştırma, Rasyonet

Seçilmiş BIST Endekslerine Ait Günlük Performanslar

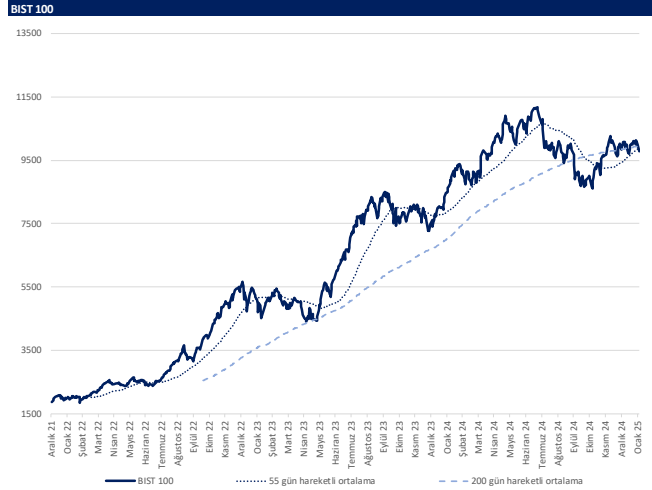


Kaynak: Deniz Yatırım Strateji ve Araştırma Bölümü hesaplamaları, Rasyonet

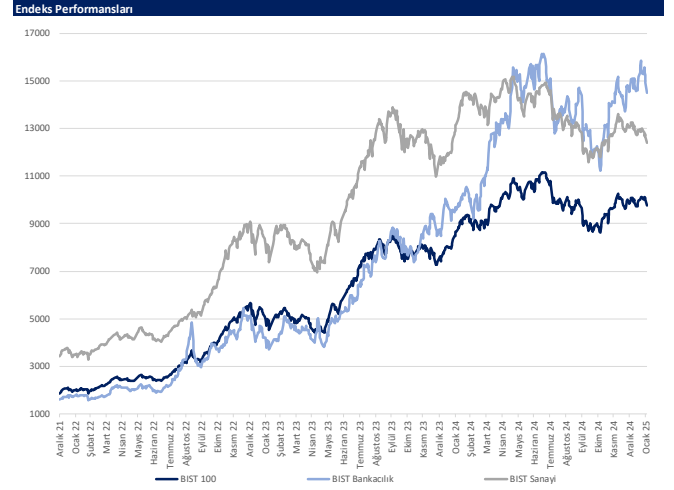
Seçilmiş BIST Endekslerine Ait Günlük Performanslar



Kaynak: Deniz Yatırım Strateji ve Araştırma Bölümü hesaplamaları, Rasyonet



Kaynak: Deniz Yatırım Strateji ve Araştırma, Rasyonet



Kaynak: Deniz Yatırım Strateji ve Araştırma, Rasyonet

Son 90 güne ait dip-zirve analizi



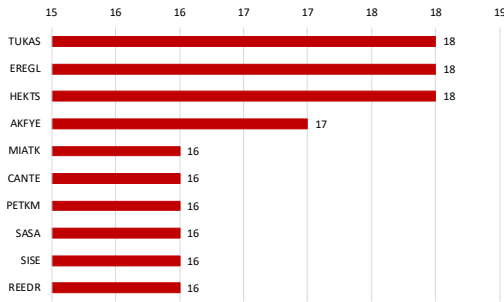
DENİZ YATIRIM STRATEJİ & ARAŞTIRMA | BIST 100 ENDEKSİ DİP-ZİRVE ANALİZİ

| Hisse | Son kapanış | Önceki kapanış | Değişim % | Son 90 gün zirvesi | Son 90 gün dip | Zirveye uzaklık | Dibe uzaklık | Zirveyi geçti mi? |
|--------|-------------|----------------|-----------|--------------------|----------------|-----------------|--------------|-------------------|
| AEFES | 157.60 | 161.40 | -2.4% | 237.50 | 157.60 | 51% | - | x |
| AGHOL | 298.50 | 300.75 | -0.7% | 379.50 | 275.00 | 27% | 8% | x |
| AGROT | 9.78 | 10.03 | -2.5% | 15.09 | 9.78 | 54% | - | x |
| AKBNK | 63.80 | 64.85 | -1.6% | 69.60 | 46.40 | 9% | 27% | x |
| AKFYE | 17.47 | 18.00 | -2.9% | 20.70 | 16.98 | 18% | 3% | x |
| AKSA | 11.56 | 11.54 | 0.2% | 12.94 | 8.05 | 12% | 30% | x |
| AKSEN | 39.14 | 41.10 | -4.8% | 42.58 | 32.34 | 9% | 17% | x |
| ALARK | 83.20 | 86.05 | -3.3% | 101.00 | 82.70 | 21% | 1% | x |
| ALFAS | 66.05 | 73.35 | -10.0% | 84.85 | 46.84 | 28% | 29% | x |
| ALTNY | 74.00 | 76.25 | -3.0% | 102.60 | 74.00 | 39% | - | x |
| ANHYT | 99.45 | 99.50 | -0.1% | 108.40 | 82.30 | 9% | 17% | x |
| ANSGR | 107.80 | 110.50 | -2.4% | 114.80 | 74.95 | 6% | 30% | x |
| ARCLK | 127.90 | 127.00 | 0.7% | 151.50 | 123.70 | 18% | 3% | x |
| ARDYZ | 35.46 | 36.24 | -2.2% | 42.44 | 29.60 | 20% | 17% | x |
| ASELS | 88.25 | 88.70 | -0.5% | 89.65 | 55.26 | 2% | 37% | x |
| ASTOR | 120.40 | 117.60 | 2.4% | 128.00 | 65.25 | 6% | 46% | x |
| BERA | 16.48 | 17.09 | -3.6% | 17.09 | 12.38 | 4% | 25% | x |
| BIMAS | 537.50 | 550.00 | -2.3% | 552.50 | 440.57 | 3% | 18% | x |
| BRSAN | 384.00 | 394.25 | -2.6% | 509.00 | 384.00 | 33% | - | x |
| BRYAT | 1780.00 | 1802.00 | -1.2% | 2270.00 | 1702.00 | 28% | 4% | x |
| BSOKE | 12.84 | 13.27 | -3.2% | 16.16 | 10.09 | 26% | 21% | x |
| BTCIM | 4.22 | 4.37 | -3.4% | 5.68 | 3.90 | 35% | 8% | x |
| CANTE | 1.47 | 1.53 | -3.9% | 1.80 | 1.39 | 22% | 5% | x |
| CCOLA | 55.00 | 57.05 | -3.6% | 63.15 | 45.12 | 15% | 18% | x |
| CIMSA | 53.80 | 53.35 | 0.8% | 56.50 | 29.88 | 5% | 44% | x |
| CLEBI | 1924.00 | 1923.00 | 0.1% | 2225.00 | 1665.00 | 16% | 13% | x |
| CVKMD | 315.75 | 337.75 | -6.5% | 347.00 | 244.60 | 10% | 23% | x |
| CWENE | 19.52 | 19.95 | -2.2% | 26.36 | 18.95 | 35% | 3% | x |
| DOAS | 183.80 | 188.10 | -2.3% | 229.80 | 183.80 | 25% | - | x |
| DOHOL | 13.24 | 13.59 | -2.6% | 15.59 | 12.62 | 18% | 5% | x |
| ECILC | 42.98 | 44.80 | -4.1% | 49.98 | 37.26 | 16% | 13% | x |
| EGEEN | 9252.50 | 9470.00 | -2.3% | 11820.00 | 8992.50 | 28% | 3% | x |
| EKGYO | 14.52 | 15.27 | -4.9% | 15.27 | 9.45 | 5% | 35% | x |
| ENERY | 220.30 | 227.10 | -3.0% | 295.25 | 205.60 | 34% | 7% | x |
| ENISA | 59.50 | 61.30 | -2.9% | 64.10 | 52.75 | 8% | 11% | x |
| ENKAI | 46.80 | 48.70 | -3.9% | 56.20 | 42.60 | 20% | 9% | x |
| EREGL | 21.68 | 22.44 | -3.4% | 27.00 | 21.68 | 25% | - | x |
| EUPWR | 37.18 | 37.00 | 0.5% | 38.18 | 25.84 | 3% | 31% | x |
| FENER | 50.15 | 52.50 | -4.5% | 52.50 | 40.20 | 5% | 20% | x |
| FROTO | 884.00 | 929.50 | -4.9% | 1101.35 | 848.44 | 25% | 4% | x |
| GARAN | 124.60 | 127.30 | -2.1% | 137.80 | 97.75 | 11% | 22% | x |
| GESAN | 50.95 | 51.25 | -0.6% | 53.30 | 37.92 | 5% | 26% | x |
| GOLTS | 409.00 | 422.50 | -3.2% | 519.50 | 345.75 | 27% | 15% | x |
| GURBF | 272.00 | 266.75 | 2.0% | 291.00 | 172.50 | 7% | 37% | x |
| HALKB | 19.43 | 20.38 | -4.7% | 20.38 | 14.33 | 5% | 26% | x |
| HEKTS | 3.49 | 3.61 | -3.3% | 4.47 | 3.36 | 28% | 4% | x |
| IEYHO | 8.93 | 8.70 | 2.6% | 12.26 | 7.52 | 37% | 16% | x |
| ISCTR | 13.65 | 14.16 | -3.6% | 14.83 | 10.99 | 9% | 19% | x |
| ISMEN | 44.00 | 44.70 | -1.6% | 49.00 | 31.32 | 11% | 29% | x |
| KARSN | 11.81 | 12.04 | -1.9% | 17.73 | 11.81 | 50% | - | x |
| KCAER | 11.73 | 12.03 | -2.5% | 15.46 | 11.73 | 32% | - | x |
| KCHOL | 161.90 | 169.80 | -4.7% | 201.00 | 161.70 | 24% | 0% | x |
| KILSR | 33.30 | 34.02 | -2.1% | 40.20 | 32.10 | 21% | 4% | x |
| KONTR | 34.04 | 35.86 | -5.1% | 50.50 | 34.04 | 48% | - | x |
| KONYA | 6192.50 | 6352.50 | -2.5% | 7800.00 | 5820.00 | 26% | 6% | x |
| KOZAA | 67.40 | 69.50 | -3.0% | 75.15 | 54.90 | 11% | 19% | x |
| KOZAL | 21.96 | 22.58 | -2.7% | 24.34 | 18.75 | 11% | 15% | x |
| KRDMD | 26.70 | 27.30 | -2.2% | 30.48 | 24.02 | 14% | 10% | x |
| LIDER | 151.70 | 154.00 | -1.5% | 164.50 | 79.65 | 8% | 47% | x |
| MAGEN | 22.58 | 23.00 | -1.8% | 23.66 | 18.81 | 5% | 17% | x |
| MAVI | 68.80 | 71.05 | -3.2% | 91.20 | 68.80 | 33% | - | x |
| MGROS | 574.00 | 585.00 | -1.9% | 585.00 | 395.47 | 2% | 31% | x |
| MIATK | 36.36 | 37.16 | -2.2% | 46.92 | 36.36 | 29% | - | x |
| MPARK | 393.25 | 392.00 | 0.3% | 420.75 | 289.25 | 7% | 26% | x |
| NTHOL | 43.90 | 44.30 | -0.9% | 54.24 | 40.60 | 24% | 8% | x |
| ODAS | 5.42 | 5.65 | -4.1% | 6.83 | 5.42 | 26% | - | x |
| OTKAR | 402.00 | 411.75 | -2.4% | 496.25 | 402.00 | 23% | - | x |
| OYAKC | 24.56 | 24.26 | 1.2% | 26.66 | 13.79 | 9% | 44% | x |
| PASEU | 32.16 | 31.90 | 0.8% | 36.38 | 21.24 | 13% | 34% | x |
| PETKM | 16.90 | 17.49 | -3.4% | 22.74 | 16.90 | 35% | - | x |
| PGSUS | 232.50 | 234.50 | -0.9% | 244.70 | 210.30 | 5% | 10% | x |
| REEDR | 13.05 | 13.55 | -3.7% | 26.24 | 13.05 | 101% | - | x |
| SAHOL | 96.15 | 99.90 | -3.8% | 104.50 | 79.00 | 9% | 18% | x |
| SASA | 3.51 | 3.66 | -4.1% | 4.46 | 3.51 | 27% | - | x |
| SDTTR | 188.00 | 197.00 | -4.6% | 255.90 | 188.00 | 36% | - | x |
| SELEC | 68.60 | 69.80 | -1.7% | 85.00 | 60.15 | 24% | 12% | x |
| SİSE | 36.92 | 38.02 | -2.9% | 44.28 | 36.92 | 20% | - | x |
| SKBNK | 3.92 | 4.04 | -3.0% | 5.54 | 3.84 | 41% | 2% | x |
| SMRTG | 39.86 | 44.14 | -9.7% | 44.14 | 33.32 | 11% | 16% | x |
| SOKM | 38.08 | 38.90 | -2.1% | 47.52 | 37.74 | 25% | 1% | x |
| TABGD | 163.90 | 162.20 | 1.0% | 169.70 | 128.70 | 4% | 21% | x |
| TAVHL | 267.25 | 277.75 | -3.8% | 291.50 | 210.00 | 9% | 21% | x |
| TECELL | 105.60 | 108.10 | -2.3% | 108.90 | 79.85 | 3% | 24% | x |
| THYAO | 313.75 | 317.00 | -1.0% | 317.00 | 257.75 | 1% | 18% | x |
| TKFEN | 63.20 | 63.75 | -0.9% | 83.05 | 47.08 | 31% | 26% | x |
| TMSN | 110.90 | 112.00 | -1.0% | 130.40 | 107.50 | 18% | 3% | x |
| TOASO | 230.20 | 222.50 | 3.5% | 230.20 | 179.80 | - | 22% | ✓ |
| TSKB | 13.58 | 13.61 | -0.2% | 13.85 | 10.65 | 2% | 22% | x |
| TSPOR | 1.08 | 1.11 | -2.7% | 1.21 | 0.88 | 12% | 19% | x |
| TTKOM | 51.00 | 50.55 | 0.9% | 51.20 | 43.48 | 0% | 15% | x |
| TRAK | 678.00 | 685.00 | -1.0% | 780.50 | 647.98 | 15% | 4% | x |
| TUKAS | 2.04 | 2.05 | -0.5% | 2.44 | 2.04 | 20% | 0% | x |
| TUPRS | 138.60 | 141.20 | -1.8% | 158.60 | 138.60 | 14% | - | x |
| TURSG | 17.68 | 17.94 | -1.4% | 18.33 | 11.48 | 4% | 35% | x |
| ULKER | 119.00 | 120.60 | -1.3% | 143.80 | 99.80 | 21% | 16% | x |
| VAKBN | 26.34 | 27.46 | -4.1% | 27.46 | 19.31 | 4% | 27% | x |
| VESTL | 59.55 | 61.35 | -2.9% | 74.70 | 54.75 | 25% | 8% | x |
| YEOTK | 52.85 | 54.50 | -3.0% | 58.41 | 39.97 | 11% | 24% | x |
| YKBNK | 29.12 | 30.72 | -5.2% | 33.32 | 23.04 | 14% | 21% | x |
| ZOREN | 3.96 | 4.08 | -2.9% | 4.63 | 3.89 | 17% | 2% | x |

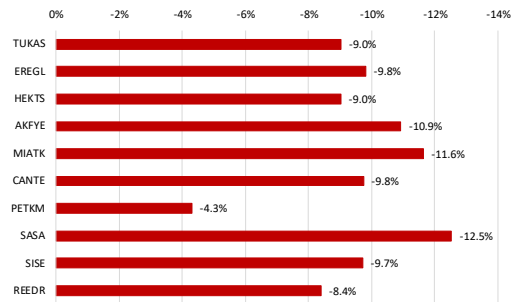
Kaynak: Deniz Yatırım Strateji ve Araştırma Bölümü hesaplamaları, Rasyonel

BIST 100 şirketlerinin son 1 ve 3 aydaki rölatif performans durumları

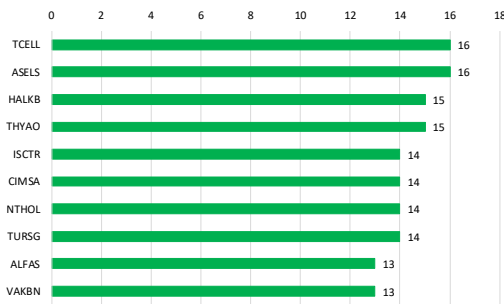
BIST 100'deki şirketlerin son 1 ay negatif rölatif performans gün sayısı



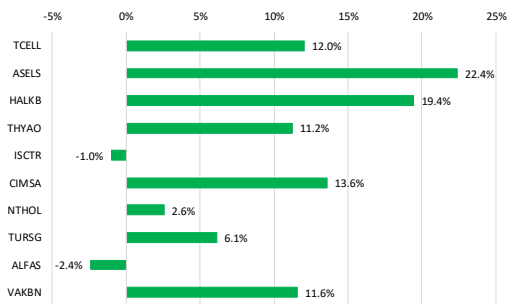
Soldaki grafikte yer alan şirketlerin son 1 ay rölatif performansı



BIST 100'deki şirketlerin son 1 ay pozitif rölatif performans gün sayısı

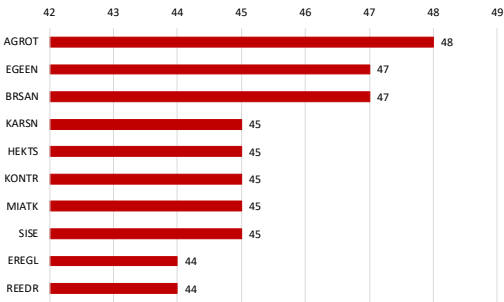


Soldaki grafikte yer alan şirketlerin son 1 ay rölatif performansı

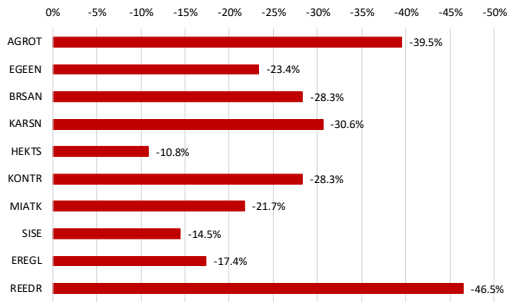


Kaynak: Deniz Yatırım Strateji ve Araştırma Bölümü hesaplamaları, Rasyonet

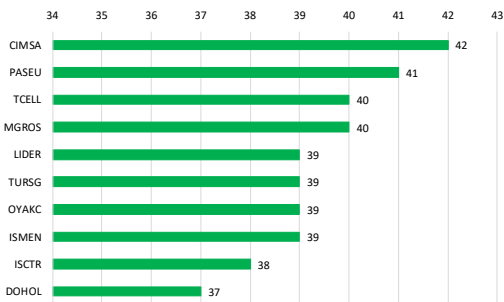
BIST 100'deki şirketlerin son 3 ay negatif rölatif performans gün sayısı



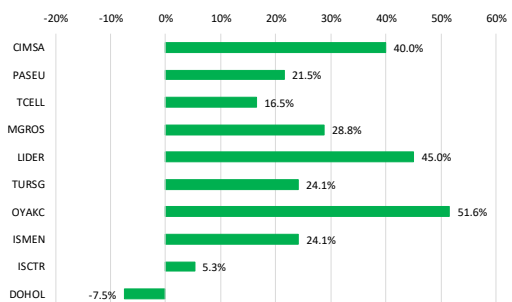
Soldaki grafikte yer alan şirketlerin son 3 ay rölatif performansı



BIST 100'deki şirketlerin son 3 ay pozitif rölatif performans gün sayısı



Soldaki grafikte yer alan şirketlerin son 3 ay rölatif performansı

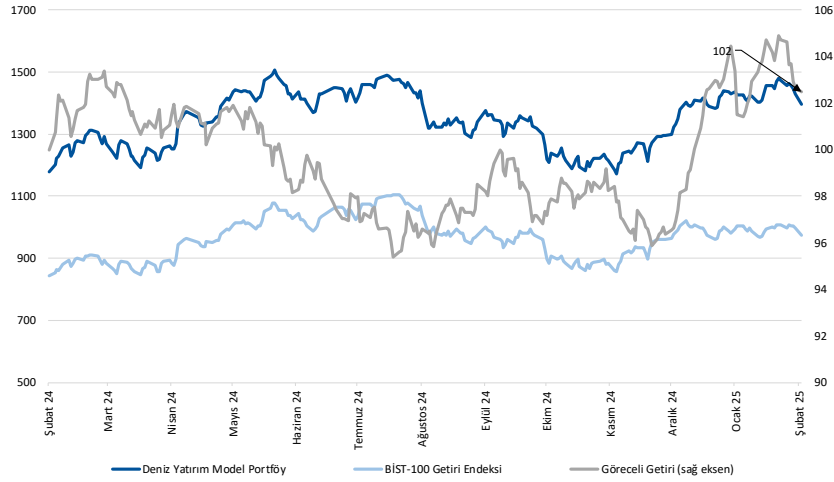


Kaynak: Deniz Yatırım Strateji ve Araştırma Bölümü hesaplamaları, Rasyonet

Deniz Yatırım model portföyü

| Deniz Yatırım Model Portföyü | | | | | |
|------------------------------|-----------------------|-------------|------------|--|---|
| Hisse | Portföye giriş tarihi | Hedef fiyat | Potansiyel | Nominal getiri (Portföye girişten itibaren) | BIST-100'e rölatif getiri (Portföye girişten itibaren) |
| TAVHL | 10.05.2021 | 460.00 | 72% | 1019% | 67% |
| FROTO | 07.09.2022 | 1600.00 | 81% | 198% | 3% |
| HTTBT | 03.11.2022 | 73.50 | 82% | 319% | 75% |
| KAREL | 30.11.2022 | 17.00 | 91% | -17% | -58% |
| PGSUS | 27.12.2022 | 362.50 | 56% | 125% | 26% |
| BIMAS | 16.01.2023 | 755.50 | 41% | 344% | 132% |
| CCOLA | 16.01.2023 | 82.40 | 50% | 233% | 74% |
| SAHOL | 12.05.2023 | 153.30 | 59% | 131% | 15% |
| CIMSA | 21.06.2023 | 68.40 | 27% | 239% | 82% |
| YKBNK | 21.08.2023 | 46.00 | 58% | 95% | 52% |
| GWIND | 09.07.2024 | 44.60 | 58% | -11% | -1% |
| TABGD | 18.07.2024 | 320.00 | 95% | -20% | -8% |
| GARAN | 02.08.2024 | 183.00 | 47% | -1% | 7% |
| ANSGR | 29.11.2024 | 174.30 | 62% | 17% | 16% |

| Yıl | Nominal getiri | BIST-100 Endeksi'ne göre rölatif getiri | BIST-100 Getiri Endeksi'ne göre rölatif getiri |
|------------------------|----------------|---|--|
| 2019 | 56% | 27% | 25% |
| 2020 | 50% | 16% | 15% |
| 2021 | 43% | 13% | 10% |
| 2022 | 205% | 3% | 0% |
| 2023 | 52% | 12% | 9% |
| 2024 | 44% | 10% | 7% |
| 12A | 19% | 5% | 2% |
| YBB | -2% | -2% | -2% |
| 2019'dan bugüne | 2081% | 104% | 73% |

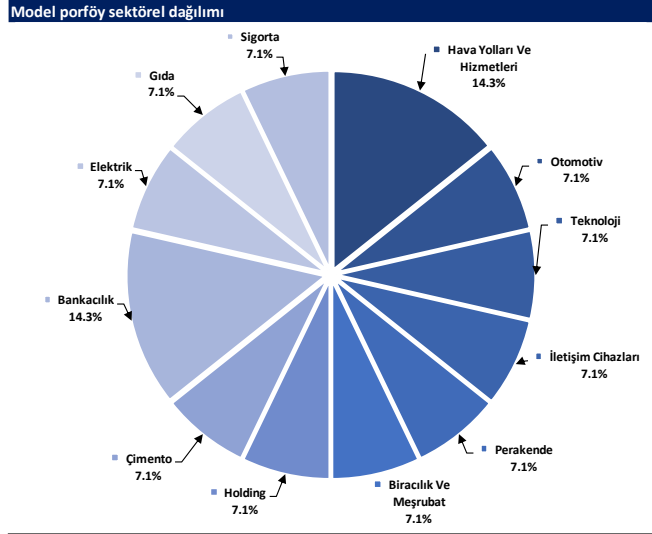


Kaynak: Deniz Yatırım Strateji ve Araştırma Bölümü hesaplamaları, Rasyonet

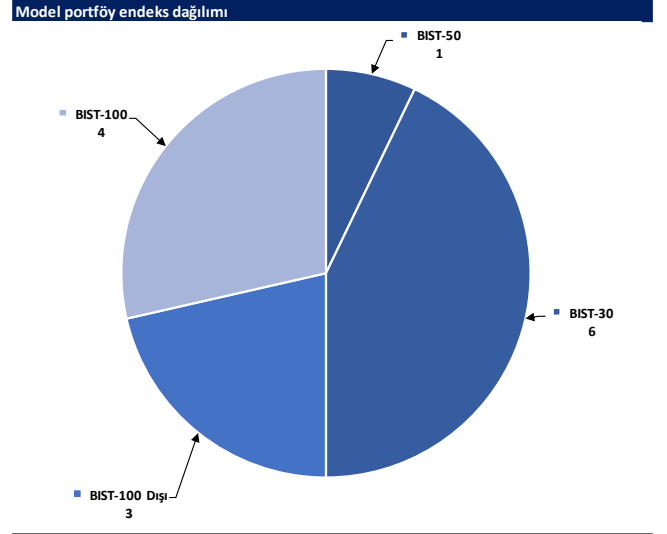
Deniz Yatırım Model Portföyü

Deniz Yatırım Model Portföyü, Deniz Yatırım Strateji ve Araştırma Bölümü tarafından, temel analiz kriterlerine göre hazırlanmış, orta-uzun vadeli hisse senedi tavsiye listesidir. Alınan pozisyonlar sadece uzun yönlüdür (long only). Herhangi bir rakamsal/yüzdese getiri hedefi söz konusu değildir. Herhangi bir şirket sayısı sınırı söz konusu değildir. Herhangi bir sıklıkta/takvim dahilinde değişiklik yapma zorunluluğu söz konusu değildir. Strateji ve Araştırma Bölümü analistleri portföyü takvim yılı içerisinde piyasa koşulları izin vermez ise değiştirmeye hakkına sahiptirler. Portföy içerisinde yer alan şirketler için temel analiz açısından getiri potansiyeli kalmamış dahi olsa da (değerleme olarak) şirket markasına olan geçmiş ve gelecek dönem güveni ile liste içerisinde kalmaya devam edebilirler. Portföyde yer alan şirketler için AL tavsiyesi bulunması zorunluluğu söz konusu değildir. Bölüm analistleri, TUT ve/veya Gözden Geçiriliyor önerileri ile de liste içerisinde şirket tercihinde bulunabilirler.

Deniz Yatırım model portföy | sektörel ve endeks dağılımları



Kaynak: Deniz Yatırım Strateji ve Araştırma Bölümü hesaplamaları



Kaynak: Deniz Yatırım Strateji ve Araştırma Bölümü hesaplamaları

Deniz Yatırım döngüsel portföy

| Deniz Yatırım Döngüsel Portföy | | | | | | | | | | | |
|--------------------------------|--------------|----------------|-------------|---------|---------|-----------------------------|----------------------------|------------------|------------------|---------------|---------------------|
| Hisse senedi | Giriş tarihi | Giriş seviyesi | Son kapanış | Değişim | Rölatif | Portföyde kalma süresi, gün | Yıl başlangıcından değişim | Haftalık değişim | Haftalık rölatif | Haftalık beta | Haftalık korelasyon |
| THYAO | 25.01.2022 | 26.05 | 313.75 | 1104% | 136% | 1106 | 12% | 2% | 5% | 0.94 | 0.72 |
| TCELL | 10.10.2022 | 22.42 | 105.60 | 371% | 73% | 848 | 14% | 0% | 2% | 0.96 | 0.71 |
| ULKER | 13.12.2022 | 38.36 | 119.00 | 210% | 66% | 784 | 1% | 2% | 5% | 0.88 | 0.51 |
| MPARK | 16.01.2023 | 85.43 | 393.25 | 360% | 140% | 750 | 3% | 2% | 4% | 0.65 | 0.45 |
| MAVI | 12.05.2023 | 27.42 | 68.80 | 151% | 25% | 634 | -21% | -2% | 0% | 0.81 | 0.58 |
| ASELS | 17.07.2023 | 36.43 | 88.25 | 142% | 62% | 568 | 22% | 3% | 5% | 0.95 | 0.69 |
| AKBNK | 21.08.2023 | 26.69 | 63.80 | 139% | 86% | 533 | -2% | -3% | -1% | 1.42 | 0.75 |
| MGRS | 19.12.2023 | 323.98 | 574.00 | 77% | 40% | 413 | 5% | 5% | 7% | 0.71 | 0.57 |
| KRDMD | 05.04.2024 | 23.03 | 26.70 | 16% | 12% | 305 | -1% | 1% | 3% | 1.17 | 0.71 |
| DOHOL | 09.07.2024 | 16.28 | 13.24 | -19% | -10% | 210 | -9% | -7% | -5% | 1.12 | 0.77 |
| AGESA | 02.09.2024 | 102.30 | 144.50 | 41% | 44% | 155 | -11% | -1% | 1% | 0.55 | 0.35 |
| LKMNH | 16.09.2024 | 15.02 | 21.50 | 43% | 41% | 141 | 19% | 0% | 3% | 0.43 | 0.28 |
| ISCTR | 08.01.2025 | 14.04 | 13.65 | -3% | -1% | 27 | 1% | -5% | -3% | 1.39 | 0.73 |

Kaynak: Deniz Yatırım Strateji ve Araştırma Bölümü hesaplamaları, Rasyonet

Deniz Yatırım döngüsel portföy performans

| Dönem | Döngüsel Portföy endeks seviyesi | Döngüsel Portföy rölatif (XU100) | Döngüsel Portföy rölatif (XU30) | XU100 |
|--|----------------------------------|----------------------------------|---------------------------------|-------|
| 03.02.2025 | 1247 | 86% | 86% | 672 |
| 27.01.2025 | 1251 | 82% | 82% | 687 |
| 31.12.2024 | 1224 | 81% | 81% | 675 |
| 29.12.2023 | 845 | 65% | 65% | 513 |
| 30.12.2022 | 539 | 42% | 42% | 379 |
| 31.12.2021 | 144 | 13% | 13% | 128 |
| 21.10.2021 | 100 | | | 100 |
| Haftalık performans (Portföy) | 0% | | | |
| Yıl başlangıcından performans (Portföy) | 2% | | | |
| Kurulduğu günden performans (Portföy) | 1147% | | | |
| Haftalık ortalama beta (Portföy) | 0.92 | | | |
| Haftalık ortalama korelasyon (Portföy) | 0.60 | | | |
| Ortalama gün (Portföy) | 498 | | | |
| Toplam gün (Portföy kuruluşundan) | 1201 | | | |
| XU100 haftalık performans | -2% | | | |
| XU100 yıl başlangıcından performans | -1% | | | |
| XU100 Döngüsel Portföy kurulduğu günden performans | 572% | | | |
| Döngüsel Portföy, XU100 haftalık rölatif | 2% | | | |
| Döngüsel Portföy, XU100 yıl başlangıcından rölatif | 2% | | | |
| Döngüsel Portföy, XU100 kurulduğu günden rölatif | 86% | | | |

Kaynak: Deniz Yatırım Strateji ve Araştırma Bölümü hesaplamaları

Döngüsel Portföy

Döngüsel Portföy, Deniz Yatırım Strateji ve Araştırma Bölümü'nde çalışan analistler tarafından BIST içerisinde yer alan hisse senetlerine yönelik 'döngüsel' beklentileri içeren ve sadece Genel Yatırım Tavsiyesi kapsamında değerlendirilmelidir. Buna göre, Portföy oluşturulurken, herhangi bir hedef fiyat beklentisi, yüzde (%) kazanç önerisi ve zaman kısıtı (hedflemeleri) bulunmamaktadır.

Portföy, Model Portföy yönetim mantığından farklı çalışmaktadır. Model Portföy, orta-uzun vadeli beklentilerden ve hedef fiyat seviyelerinden oluşurken (12-ay beklentiler); Döngüsel Portföy ise bunlardan bağımsız, şeffaf şekilde yönetilmeyi amaç edinen, hesap verilebilir ekseninde, temel analiz ile beğenilen ve paylaşılan özet düşüncelerden oluşan şirket beklentilerini içermektedir.

Deniz Yatırım Strateji ve Araştırma Bölümü Döngüsel Portföy içerisinde yaptığı güncellemeleri mail ortamında ilgili müşteri temsilcileri ile paylaşmak ve geçmişe dönük veri sınıflandırmasını yapmakla yükümlüdür.

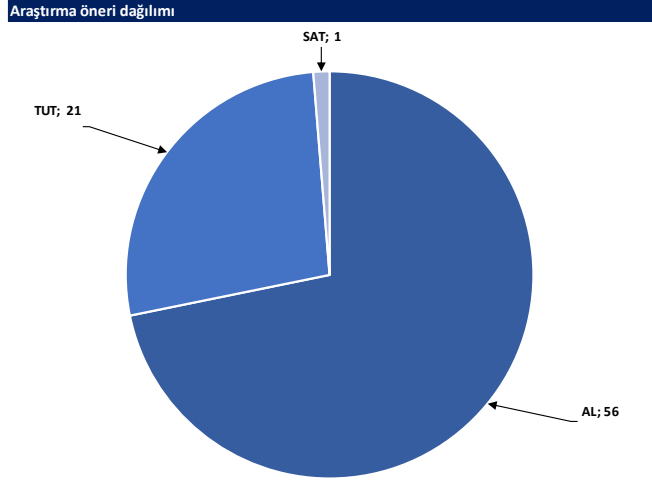
Döngüsel Portföy, hiçbir koşulda sadece teknik analiz bilgisi ve değerlendirmelerine dayalı şekilde oluşturulamaz.

Döngüsel Portföy, herhangi bir müşteri yönlendirmesi içermemektedir. Strateji ve Araştırma Bölümü'nde yer alan analistlerin özet düşüncelerinden oluşan ve son kararın her zaman yatırımcıya bırakıldığını gözetilen bir süreçtir.

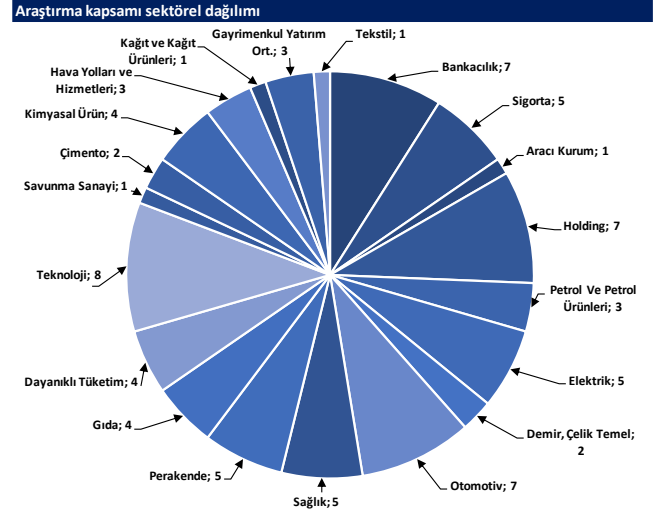
Döngüsel Portföy, alım ve satım şeklinde çift yönlü değerlendirme şeklinde çalışmakta ve Portföy içerisindeki hisselerin eşit dağılımı üzerine odaklanmaktadır.

Döngüsel Portföy, Deniz Yatırım Strateji ve Araştırma Bölümü tarafından yapılacak değerlendirmelere göre yıl içerisinde herhangi bir sayı kısıtı olmadan uygun zamanda güncellenebilir.

Strateji ve Araştırma Bölümü kapsamındaki hisselerle ait öneri dağılımı



Kaynak: Deniz Yatırım Strateji ve Araştırma Bölümü



Kaynak: Deniz Yatırım Strateji ve Araştırma Bölümü

4Ç24 finans dışı kar tahminlerimiz: AKSA, ALARK, AYGAZ, ENKAI, HEKTS, KRDM, KCHOL, SAHOL, BRISA, TUPRS, FROTO, TOASO, ULKER, MPARK, TTRAK, ASELS

| Şirket | 3Ç24 | 4Ç24 | Çeyreksel Değişim | Açıklanma Tarihi |
|------------------|-------------|-------------|--------------------------|---|
| AKSA | 3Ç24 | 4Ç24 | Çeyreksel Değişim | Açıklanma Tarihi: 17 Şubat |
| Net Satış Geliri | 6,078 | 7,181 | 18% | Satış hacmindeki kısmi toparlanma ile finansallarda çeyreksel bazda artış bekliyoruz. |
| FAVÖK | 867 | 1,299 | 50% | |
| Net Kar | 286 | 339 | 18% | |
| ALARK | 3Ç24 | 4Ç24 | Çeyreksel Değişim | Açıklanma Tarihi: 7-11 Mart |
| Net Kar | 1,427 | 2,386 | 67% | Özkaynak yöntemiyle değerlendirilen yatırımlardan kardaki artış ile net karın da çeyreksel bazda büyüme kaydedeceğini öngörüyoruz. |
| AYGAZ | 3Ç24 | 4Ç24 | Çeyreksel Değişim | Açıklanma Tarihi: 17 Şubat |
| Net Satış Geliri | 20,123 | 19,709 | -2% | Dağıtım marjlarındaki hafif zayıflama nedeniyle operasyonel karın azalacağını ve Tüpraş'ın katkısındaki düşüş ile birlikte net karın da daralacağını tahmin ediyoruz. |
| FAVÖK | 830 | 597 | -28% | |
| Net Kar | 1,046 | 641 | -39% | |
| ENKAI | 3Ç24 | 4Ç24 | Çeyreksel Değişim | Açıklanma Tarihi: 5 Mart |
| Net Satış Geliri | 26,940 | 27,610 | 2% | Finansalların önceki çeyreğe benzer seviyelerde gerçekleşmesini bekliyoruz. |
| FAVÖK | 5,848 | 6,067 | 4% | |
| Net Kar | 6,307 | 6,572 | 4% | |
| HEKTS | 3Ç24 | 4Ç24 | Çeyreksel Değişim | Açıklanma Tarihi: Mart ilk hafta (tahmini) |
| Net Satış Geliri | 928 | 1,023 | 10% | Stoklar ve enflasyon muhasebesi kaynaklı devam eden baskılar nedeniyle zayıf finansallar açıklayacağını öngörüyoruz. |
| FAVÖK | -766 | -611 | a.d. | |
| Net Kar | -901 | -734 | a.d. | |
| KRDM | 3Ç24 | 4Ç24 | Çeyreksel Değişim | Açıklanma Tarihi: 3-11 Mart |
| Net Satış Geliri | 14,550 | 12,609 | -13% | Satış hacminin 575 bin ton seviyesinde gerçekleşmesini ve çelik fiyatlarındaki zayıflığa ham madde fiyatlarının da eşlik etmesiyle şirketin kısmen daha olumlu karlılık performansı kaydetmesini bekliyoruz. |
| FAVÖK | 765 | 1,311 | 71% | |
| Net Kar | -971 | 280 | a.d. | |
| KCHOL | 3Ç24 | 4Ç24 | Çeyreksel Değişim | Açıklanma Tarihi: 18 Şubat |
| Net Kar | -3,682 | -485 | a.d. | Bir önceki çeyreklere kıyasla azalış göstermesine karşın devam enflasyon muhasebesi baskısı nedeniyle net zarar açıklayacağını tahmin ediyoruz. |
| SAHOL | 3Ç24 | 4Ç24 | Çeyreksel Değişim | Açıklanma Tarihi: Mart ilk hafta |
| Net Kar | -2,816 | -3,495 | a.d. | Banka dışı işkollarında geçen çeyreğe kıyasla durgunluk gözlemlenirken, enflasyon muhasebesinin baskıları devam ediyor. |
| BRISA | 3Ç24 | 4Ç24 | Çeyreksel Değişim | Açıklanma Tarihi: Şubat son hafta |
| Net Satış Geliri | 7,609 | 9,692 | 27% | Yıl genelinde gördüğümüz tüketici segmentindeki daralmanın bu çeyrekte de devam etmesi bekliyoruz ancak, yapılan fiyat zamları hem ciro tarafını hem de operasyonel karlılığı destekleyecektir. Operasyonel karlılıktan gelen güçlü sonuçlara ek olarak azalan finansman baskısı net kar tarafında önemli sonuçlar görmemizi sağlayacaktır. |
| FAVÖK | 769 | 1,842 | 139% | |
| Net Kar | -307 | 1,071 | a.d. | |
| TUPRS | 3Ç24 | 4Ç24 | Çeyreksel Değişim | Açıklanma Tarihi: 17 Şubat |
| Net Satış Geliri | 196,223 | 184,158 | -6% | Düşük sezon ve ürün karlılıklarındaki zayıflık nedeniyle FAVÖK ve net kar rakamlarında çeyreksel bazda daralmalar görülmesini bekliyoruz. |
| FAVÖK | 15,411 | 9,216 | -40% | |
| Net Kar | 7,744 | 5,028 | -35% | |
| FROTO | 3Ç24 | 4Ç24 | Çeyreksel Değişim | Açıklanma Tarihi: 17 Şubat |
| Net Satış Geliri | 141,729 | 162,421 | 15% | Açıklanan beklentiler paralelinde yılı tamamlamaya hazırlanan Ford Otosan'da karlılık tarafında baskıyı görmeye devam edeceğiz. |
| FAVÖK | 10,114 | 11,170 | 10% | |
| Net Kar | 8,562 | 9,768 | 14% | |
| TOASO | 3Ç24 | 4Ç24 | Çeyreksel Değişim | Açıklanma Tarihi: 12 Şubat |
| Net Satış Geliri | 21,448 | 30,406 | 42% | Finansalların önceki çeyreğe benzer şekilde zayıf gerçekleşmesini bekliyoruz. |
| FAVÖK | 266 | 845 | 218% | |
| Net Kar | 312 | 364 | 17% | |
| ULKER | 3Ç24 | 4Ç24 | Çeyreksel Değişim | Açıklanma Tarihi: 10 Mart |
| Net Satış Geliri | 18,196 | 21,461 | 18% | Son çeyrekle beraber Ülker Bisküvi'nin yılı, paylaştığı beklentilerin hafif üzerinde tamamlamasını öngörüyoruz. Bu çeyrekte operasyonel karlılık tarafında artan maliyetlerin etkisini görmeye devam ederken finansman giderinin kur hareketi dolayısıyla net karı destekleyeceğini düşünüyoruz. |
| FAVÖK | 2,902 | 3,820 | 32% | |
| Net Kar | 470 | 2,791 | 493% | |
| MPARK | 3Ç24 | 4Ç24 | Çeyreksel Değişim | Açıklanma Tarihi: 6-7 Mart |
| Net Satış Geliri | 9,782 | 10,454 | 7% | Sağlık ve ilişkili sektörler açısından 4Ç döneminin güçlü olması ve TSS katkısı sayesinde ciro yaratımının güçlü sonuçlandığını değerlendiriyoruz. Net kar tarafında ise 2Ç ve 3Ç dönemlerinde görülen tek seferlik etkinin bu çeyrekte görülmemesi sebebiyle normalleşme görülecektir. |
| FAVÖK | 2,620 | 2,614 | 0% | |
| Net Kar | 2,091 | 950 | -55% | |
| TTRAK | 3Ç24 | 4Ç24 | Çeyreksel Değişim | Açıklanma Tarihi: 13 Şubat |
| Net Satış Geliri | 12,900 | 13,934 | 8% | Zayıf geçen 3Ç dönemine kıyasla, finansalların 4Ç'de normalleşmeye yaklaşmasını bekliyoruz. |
| FAVÖK | 2,021 | 2,160 | 7% | |
| Net Kar | 927 | 1,254 | 35% | |
| ASELS | 3Ç24 | 4Ç24 | Çeyreksel Değişim | Açıklanma Tarihi: 25 Şubat |
| Net Satış Geliri | 21,811 | 52,239 | 140% | Yeni alınan sözleşme bedelinde ve bakiye siparişlerinde artış görmeyi beklediğimiz bu çeyrekte 2024 beklentilerinin üzerinde operasyonel marj elde etmeye devam etmesini öngörüyoruz. Tahsilatlarda yaşanan imvnen net borcu pozitif yönde etkilemesini beklemekteyiz. |
| FAVÖK | 4,925 | 13,187 | 168% | |
| Net Kar | 2,004 | 6,453 | 222% | |

Kaynak: Deniz Yatırım Strateji ve Araştırma, Rasyonet

Haftalık takvim

| Haftalık Takvim, 03 Şubat - 09 Şubat 2025 | | | | | | |
|---|-----------|------------------|-----------|-------------------------------------|----------|----------|
| Tarih | Gün | Saat | Ülke | Olay | Beklenti | Önceki |
| 3 Şubat | Pazartesi | 10:00 | TR | S&P Global/ICI İmalat PMI | -- | 49.1 |
| | | 10:00 | TR | TÜFE (Aylık) | 4.30% | 1.03% |
| | | 10:00 | TR | TÜFE (Yıllık) | 41.10% | 44.38% |
| | | 10:00 | TR | Çekirdek TÜFE Endeksi (Yıllık) | 41.50% | 45.34% |
| | | 10:00 | TR | ÜFE (Aylık) | -- | 0.40% |
| | | 10:00 | TR | ÜFE (Yıllık) | -- | 28.52% |
| | | 12:00 | EUR | HCOB Euro Bölgesi İmalat PMI | 46.1 | 46.1 |
| | | 13:00 | EUR | TÜFE Tahmini (Yıllık) | 2.40% | 2.40% |
| | | 13:00 | EUR | TÜFE (Aylık) | -0.40% | 0.40% |
| | | 13:00 | EUR | TÜFE (Yıllık) | 2.60% | 2.70% |
| | | 17:45 | ABD | S&P Küresel ABD İmalat PMI | 50.1 | 50.1 |
| | | 18:00 | ABD | İnşaat Harcamaları (Aylık) | 0.20% | 0.00% |
| | | 18:00 | ABD | ISM İmalat | 49.3 | 49.3 |
| | | 18:00 | ABD | ISM Yeni Siparişler | -- | 52.5 |
| 18:00 | ABD | ISM İstihdam | -- | 45.3 | | |
| 4 Şubat | Salı | 14:30 | TR | Efektif Döviz Kuru | -- | 67.12 |
| | | 18:00 | ABD | İş İmkanları (JOLTS) | -- | 8098k |
| | | 18:00 | ABD | Fabrika Siparişleri | 0.50% | -0.40% |
| | | 18:00 | ABD | Dayanıklı Mal Siparişleri | -- | -2.20% |
| 5 Şubat | Çarşamba | 12:00 | EUR | Euro Bölgesi Bileşik PMI | 50.2 | 50.2 |
| | | 12:00 | EUR | Euro Bölgesi Hizmetler PMI | 51.4 | 51.4 |
| | | 13:00 | EUR | ÜFE (Aylık) | -- | 1.60% |
| | | 13:00 | EUR | ÜFE (Yıllık) | 0.00% | -1.20% |
| | | 16:15 | ABD | ADP Tarım Dışı İstihdam Değişikliği | 153k | 122k |
| | | 16:30 | ABD | Ticaret Dengesi | -\$80.4b | -\$78.2b |
| | | 17:45 | ABD | S&P Küresel ABD Hizmet PMI | -- | 52.8 |
| | | 17:45 | ABD | S&P Küresel ABD Bileşik PMI | -- | 52.4 |
| | | 18:00 | ABD | ISM Hizmet Endeksi | 54.5 | 54.1 |
| | | 18:00 | ABD | ISM İmalat Dışı İstihdam | -- | 51.4 |
| 6 Şubat | Perşembe | 13:00 | EUR | Perakende Satışlar (Aylık) | 0.00% | 0.10% |
| | | 13:00 | EUR | Perakende Satışlar (Yıllık) | 1.90% | 1.20% |
| | | 14:30 | TR | Yabancı Net Hisse Senedi Yatırımı | -- | \$345m |
| | | 16:30 | ABD | Tarım Dışı Üretkenlik | 1.90% | 2.20% |
| | | 16:30 | ABD | Birim İşçilik Maliyetleri | 3.40% | 0.80% |
| | | 16:30 | ABD | İşsizlik Başvurusu Başvuruları | -- | 207k |
| 7 Şubat | Cuma | 16:30 | ABD | Tarım Dışı İstihdam | 150k | 256k |
| | | 16:30 | ABD | Özel Tarım Dışı İstihdam | 130k | 223k |
| | | 16:30 | ABD | İşsizlik Oranı | 4.10% | 4.10% |
| | | 16:30 | ABD | Ortalama Saatlik Kazançlar (Aylık) | 0.30% | 0.30% |
| | | 16:30 | ABD | Ortalama Saatlik Kazançlar (Yıllık) | 3.80% | 3.90% |
| | | 16:30 | ABD | İşgücü Katılım Oranı | -- | 62.50% |
| | | 16:30 | ABD | İşsizlik Oranı | -- | 7.50% |
| | | 17:30 | TR | Hazine Nakit Dengesi | -- | -323.9b |
| | | 18:00 | ABD | Michigan Üni. Tüketici Hissiyatı | -- | 71.1 |
| | | 18:00 | ABD | Toptan Satış Stokları (Aylık) | -- | -0.50% |
| | | 18:00 | ABD | Michigan Üni. Tüketici Beklentileri | -- | 69.3 |
| 23:00 | ABD | Tüketici kredisi | \$12.500b | -\$7.489b | | |
| 08 - 09 Şubat | Haftasonu | - | - | | | |

*(M.A.):Mevsimsellikten arındırılmış

Kaynak: Bloomberg, Deniz Yatırım Strateji ve Araştırma

Beklenen Finansal Açıklamalar

| Tarih | Şirket |
|---------|--|
| 3 Mart | Bankaların konsolide olmayan sonuçları için son gün |
| 11 Mart | Bankaların konsolide sonuçları için son gün |
| 3 Mart | Şirketlerin konsolide olmayan sonuçları için son gün |
| 11 Mart | Şirketlerin konsolide sonuçları için son gün |

Beklenen Finansal Açıklamalar

| Tarih | Şirket | Konsensus Net Kar Beklentisi | Deniz Yatırım Net Kar Beklentisi |
|-----------------|--------|------------------------------|----------------------------------|
| 4 Şubat | OTKAR | TRY 37 mln | - |
| | TSKB | TRY 3.044 mln | TRY 3.068 mln |
| 6 Şubat | VAKBN | TRY 12.103 mln | TRY 12.370 mln |
| | AKGRT | TRY 655 mln | TRY 695 mln |
| 7 Şubat | ANSGR | TRY 2.610 mln | TRY 2.826 mln |
| Şubat ilk hafta | ANHYT | TRY 1.046 mln | TRY 1.046 mln |

Kaynak: Research Turkey, Deniz Yatırım Strateji ve Araştırma
Sayılar milyon TL ifade etmektedir.

Yasal Uyarı

Bu rapor/e-posta içerisinde yer alan değerlendirmeler Deniz Yatırım Menkul Kıymetler A.Ş. tarafından, güvenilir olduğuna inanılan kaynaklardan elde edilen bilgi ve veriler kullanılarak genel nitelikte hazırlanmıştır. Raporunda yer alan ifadeler, mali durumunuz ile risk ve getiri tercihlerinize uygun olmayabilir ve hiçbir şekilde alış veya satış yapılması yönünde yönlendirme olarak değerlendirilmemelidir. Deniz Yatırım, bu bilgilerin doğru, eksiksiz ve değişmez olduğunu garanti etmemektedir. Bu sebeple, okuyucuların, bu raporlardan elde edilen bilgilere dayanarak hareket etmeden önce, bilgilerin doğruluğunu teyit etmeleri önerilir ve bu bilgilere dayanılarak aldıkları kararlarda sorumluluk okuyucuların kendilerine aittir. Bilgilerin eksikliği ve yanlışlığından Deniz Yatırım hiçbir şekilde sorumlu tutulamaz. Ayrıca, Deniz Yatırım ve DenizBank Finansal Hizmetler Grubu çalışanları ve danışmanlarının, herhangi bir şekilde bu rapor/e-posta içerisinde yer alan bilgiler dolayısıyla ortaya çıkabilecek, doğrudan veya dolaylı zararlarla ilgili herhangi bir sorumluluğu yoktur. Burada yer alan bilgiler sermaye piyasası aracına yönelik bir yatırım tavsiyesi, alım-satım önerisi ya da getiri vaadi değildir ve yatırım danışmanlığı kapsamında yer almamaktadır. Yatırım Danışmanlığı hizmeti; yetkili kuruluşlar tarafından imzalanacak yatırım danışmanlığı sözleşmesi çerçevesinde kişilerin risk ve getiri tercihleri dikkate alınarak kişiye özel sunulmaktadır. Buradaki içeriğin hiçbir bölümü Deniz Yatırım Menkul Kıymetler A.Ş.'nin yazılı izni olmadan çoğaltılamaz, hiçbir şekilde ve ortamda yayımlanamaz, alıntı yapılamaz ve kullanılamaz. Sadece burada yer alan bilgilere dayanarak yatırım kararı verilmesi beklentilerinize uygun sonuçlar doğurmayabilir.

© DENİZ INVEST 2025

Derecelendirme

Deniz Yatırım Analistleri, her hisse senedi için bir veya birden fazla değerlendirme yöntemi kullanarak 12 aylık hedef değerler (fiyatlar) ve buna bağlı olarak potansiyel getirileri hesaplamaktadır. 12 ay derecelendirme sistemimiz; AL, TUT ve SAT olmak üzere 3 farklı genel yatırım tavsiyesi içerir.

AL: Hisse senedinin gelecek 12 ay toplam potansiyel getirisinin en az %20 ve üzerinde oluşması şeklindeki değerlendirme ifade etmektedir.

TUT: Hisse senedinin gelecek 12 ay toplam potansiyel getirisinin %0-20 aralığında oluşması şeklindeki değerlendirme ifade etmektedir.

SAT: Hisse senedinin gelecek 12 ay toplam potansiyel getirisinin %0'dan daha düşük seviyelerde oluşması şeklindeki değerlendirme ifade etmektedir.

| Derecelendirme | Potansiyel Getiri (PG), 12-ay |
|----------------|-------------------------------|
| AL | ≥%20 |
| TUT | %0-20 |
| SAT | ≤%0 |

Kaynak: Deniz Yatırım

Deniz Yatırım Analistleri hisse senetlerini potansiyel katalizörler, tetikleyici gelişmeler, riskler ile piyasa, sektör ve rakip firma gelişmeleri ışığında değerlendirmektedir. Analistlerimiz genel yatırım tavsiyesinin kamuoyuyla paylaşılmasını takip eden süreçte hisse senetlerini titizlikle yakından takip etmeye devam etmekte; ancak, hisse senedi fiyatındaki dalgalanmalardan ötürü değerler, derecelendirme sistemimizdeki sınırları aştığı takdirde, analistlerimiz hisse senedi hakkında sundukları tavsiyeyi değiştirmemeyi ve/veya Gözden Geçirme (GG) sürecine almayı tercih edebilirler.