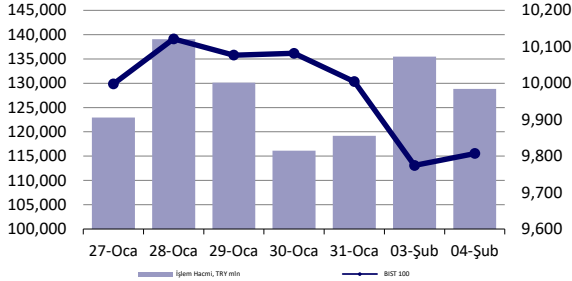


S&P 500
%0.72Brent Petrol
-%0.54USD Endeks
-%0.95

günlük bülten

Hisse Senedi Piyasası



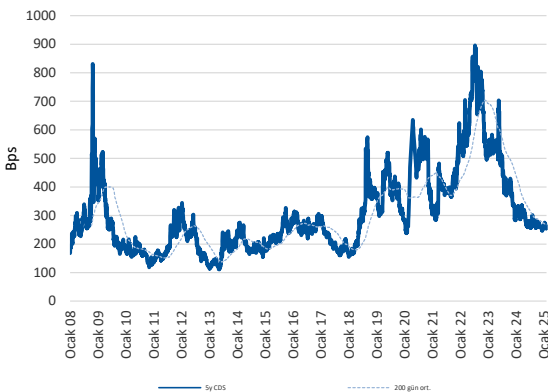
Endeksler, para piyasaları ve emtia

	Kapanış	Önceki	1 Gün	1 Ay	Yıl Baş.
BIST100	9,807	9,774	0.3%	-2.7%	-0.2%
İşlem Hacmi, TL mln	128,828	135,474	-4.9%	-14.8%	6.1%
Türkiye 2032 (13.10.2032)	25.51%	25.60%	-9 bps	-146 bps	-163 bps
Türkiye 2032	6.09%	6.13%	-4 bps	9 bps	10 bps
TCMB karşık fonlama mlyt	47.50%	47.50%	0 bps	-50 bps	-63 bps
USD/TRY	35.94	35.96	0.0%	1.6%	1.7%
EUR/TRY	37.33	37.20	0.3%	2.3%	1.9%
Sepet (50/50)	36.63	36.58	0.1%	2.0%	1.8%
DOW	44,556	44,422	0.3%	4.3%	4.7%
S&P500	6,038	5,995	0.7%	1.6%	2.7%
FTSE	8,571	8,584	-0.1%	4.2%	4.9%
MSCI EM	1,093	1,074	1.8%	1.8%	1.6%
MSCI EE	46.73	45.97	1.6%	10.0%	11.2%
Shanghai SE Comp	3,251	3,253	-0.1%	1.2%	-3.0%
Nikkei	38,798	38,520	0.7%	-2.7%	-2.7%
Petrol (Brent)	75.78	76.20	-0.6%	2.1%	2.1%
Altın	2,843	2,815	1.0%	7.7%	8.3%

En Çok Yükselen & Düşenler (BIST 100)

	Hisse Kodu	Son Kapanış	Gün Değ.	Hacim, TRY bin
En çok yükselenler				
Halk Bankası	HALKB	20.52	5.6%	1,343,717
T. Vakıflar Bankası	VAKBN	27.64	4.9%	1,193,802
Europower Enerji Ve Otomasyon Teknolojileri	EUPWR	38.90	4.6%	471,346
Yeo Teknoloji Enerji Ve Endüstri	YEOTK	55.20	4.4%	325,093
Mavi Giyim	MAVI	71.40	3.8%	582,868
Şok Marketler Ticaret	SOKM	39.42	3.5%	337,096
En çok düşenler				
Fenerbahçe	FENER	47.78	-4.7%	333,253
Pegasus Hava Taşımacılığı	PGSUS	222.20	-4.4%	3,639,532
Türk Telekom	TTKOM	48.84	-4.2%	1,858,129
Türk Hava Yolları	THYAO	303.50	-3.3%	12,042,243
Tofaş Otomobil Fab.	TOASO	224.20	-2.6%	1,505,777
Çimsa	CIMSA	52.60	-2.2%	630,343

5 Yıllık Ülke Risk Primi (CDS) (baz puan)



Piyasa yorumu:

Bu sabah karışık açılış ve sonrasında 9750 – 9900 arasında işlem aktivitesi bekliyoruz.

Dün endeks +0.33% değişimle 9807 seviyesinde kapattı. İşlem hacmi yüksek seviyede gerçekleşti.

Günlük Bültenimizin ilerleyen sayfalarında detaylı şekilde görebileceğiniz **Seçilmiş İndikatörler Puanlama Sistemimize** göre bugün öne çıkan ilk 5 hisse senedi: **EUPWR, TURSG, VAKBN, YEOTK** ve **GESAN**. İlgili sayfada sistemimizin metodolojisini ve uyarı notunu okumanızı önemle belirtmek isteriz.

Son iş günü kapanışına göre, eşit dağıtım oranı ile oluşturulan Deniz Yatırım Model Portföyümüz günlük bazda %-0.12, BIST 100 endeksi ise %0.33 seviyelerinde performans sergilemiştir.

Strateji ve Araştırma Bölümümüzün hazırladığı teknik takip bültenine ulaşmak için lütfen aşağıdaki başlığa tıklayınız.

[BIST Teknik Takip Bülteni, 05.02.2025](#)

4Ç24 kar tahmin raporumuzu yayınladık: [4Ç24 Kar Tahminlerimiz](#)

Bugünün haberleri:

Piyasa gelişmesi

- Otomotiv Sektörü:** Ocak ayında %13,9'lük azalış / olumsuz

Hisse senetleri

- TSKB:** 4Ç24 Finansal Sonuçları Değerlendirmesi / nötr

Piyasalarda bugün

Hafta ortasını konuşmaya “günlük Başkan Trump başlıkları” eşliğinde başlayalım.

ABD'nin Çin'e uyguladığı tarifeler dün sabah itibarıyla resmen devreye girdi. Salı günü notumuzda tartıştığımız üzere, Kanada ve Meksika örneklerinde olduğu şekilde herhangi bir ötelenme söz konusu olmadı. Karşılık olarak da Çin'den tarife kararları geldi. 80 ABD ürününe ek vergi uygulanacak ve 10 Şubat itibarıyla devreye girecek. Başkan Trump ile Xi arasında dün yapılması beklenen telefon görüşmesi ise ötelendi. İsrail Başbakanı Washington, DC'de. Bize göre gece saatlerinde Başkan Trump ile ortak düzenlenen basın toplantısında ABD'nin Gazze'yi devralacağı açıklandı. Devam eden saatlerde ise ABD posta servisinin Çin ve Hong Kong'dan gelen kargoları taşımayı askıya aldığı duyuruldu. Rusya-Ukrayna cephesinde ise görüşmeler ve gelişmeler olduğu bildiriliyor. Unutmadan, İran'e ekonomik baskıyı artırma paketi de imzalandı. Kısacası, bugün de siyasi gündemimiz, piyasa başlıklarının fazlasıyla önünde.

Fırsat kaldı ise fiyatlamaları da konuşmaya çalışalım. Dün, global hisse senetlerinde %1 civarında pozitif işlemler takip edildi. Gelişmekte olan ülke varlıklarındaki yükseliş %2'ye yakınsarken, Amerikan doları %1'e yakın değer kaybetti. Faizler de 4-5bp geriledi. Stresin dalgalanması genel olarak Amerikan dolarına olan talep üzerinden gerçekleşiyor. Bu sabah itibarıyla DXY 55 günlük hareketli ortalamasında fiyatlanıyor. Spot Asya işlemleri karışık, tarifeler ve posta servisinde gelen kararlar Çin hisse senetleri eksi, vadeli ABD endeksleri ise kapanışın ardından gelen Alphabet bilançosunda bulut tarafındaki büyümenin yavaşlaması kaynaklı gerçekleşen satış ile birlikte ekside.

Yerel varlıklar tarafında dün Bakan Şimşek'i Bloomberg tarafından İstanbul'da düzenlenen organizasyonda dinleme şansımız oldu. Verdiği mesajlar, ağırlıklı, dezenflasyon süreci odaklıydı. Lirada tartışılan muhtemel değer kaybı beklentilerinde ise makro dengelenme sürecindeki seyir ve buna paralel yeniden şekillenen beklentiler işaret edildi. Yani, cari açığı kapatma, para ve maliye politikalarının yeniden şekillendirilmesi, kredi derecelendirme kuruluşları tarafından atılan adımlar gibi gelişmelerin reel lira değerlenmesini doğal kıldığı sonucu fazlasıyla çıkarılabilir. Günün ikinci yarısında ise AKBANK'ın analist toplantısına katılım sağladık. Banka, emsallerine kıyasla güçlü açıkladığı beklentilerini bir kez daha bizlerle paylaştı ve net faiz geliri ve özsermaye karlılığı tarafında 2025'te toparlanma olacağını belirtti. Son dönem içerisinde gelen lokal ve yabancı kurum raporlarını da hatırladığımızda, AKBANK'ın şu aşamada yılın en gözde bankacılık hissesi olduğunu rahatlıkla söyleyebiliriz. Biz de bu vesile ile Döngüsel Portföyümüz altında Ağustos 2023'ten bu yana bankayı taşıdığımızı bir kez daha hatırlatmak isteriz. Ocak ayında yayımladığımız Strateji Raporumuzda da bahsettiğimiz üzere, özellikle yılın ilk yarısında portföylerde bankacılık sektörü ağırlığının artırılması şeklindeki düşüncemizin arkasındayız. Yıl genelinde oluşacak kar marjlarına yönelik beklentinin bir kısmı satın alındı. Diğer kısmı ise, yol üzerinde, finansallar açıklandıkça satın alınacak.

Piyasa gelişmesi

Otomotiv Sektörü: Ocak ayında %13,9'lük azalış / olumsuz

Türkiye otomobil ve hafif ticari araç toplam pazarı, 2025 yılı Ocak ayında bir önceki yılın aynı ayına göre %13,9 oranında azalarak 68.654 adet olarak gerçekleşti. Otomobil satışları, 2025 yılı Ocak ayında geçen yıla göre %12,6 oranında azalarak 55.944 adet, hafif ticari araç pazarı ise %18,8 azalarak 12.710 adet oldu. Otomobil ve hafif ticari araç pazarı 10 yıllık Ocak ayı ortalama satışlara göre %75,2 arttı.

- 2025 yılına ait ilk veride %13,9 daralma gösteren otomotiv sektörüne göre Ford Otosan'ın görece pozitif ayrılmış olması dikkat çekmektedir. Araştırma kapsamımızda yer alan Doğu Otomotiv ve Tofaş ise sektör daralmasının üzerinde azalış kaydetmiştir.

Kapsamlı rapor için link | [ODMD](#)

Şirket haberleri

TSKB: 4Ç24 Finansal Sonuçları Değerlendirmesi / nötr

TSKB, 4Ç24 konsolide olmayan finansallarında 3.1 milyar TL net kar açıkladı. Banka, 3Ç23'e göre serbest karşılık tutarını ise 400 milyon TL artırarak 2,050 milyar TL'ye yükseltti. Banka'nın bu dönemde net kar rakamı %17.7 ç/ç ve %53.9 y/y artarken, özsermaye karlılığı ise %40.2 olarak gerçekleşti. 2024 tüm yıl kar rakamı ise yıllık %44 artış ile 10,135 milyon TL, özsermaye karlılığı ise %38.1 olarak gerçekleşti. Banka, 2025 yılında %30 civarında özsermaye karlılığı beklemekle birlikte, yüksek karşılık oranları ve büyümeyi rahatlıkla finanse edebilecek sermaye yeterlilik oranlarına sahiptir.

TSKB için önerimiz AL yönünde korunurken, hedef fiyatımızı 18.70 TL olarak revize ediyoruz (önceki: 18.20 TL).

KAP haberleri

Genel Kurullar						
1. hafta						
03 Şubat 2025 Pazartesi	04 Şubat 2025 Salı	05 Şubat 2025 Çarşamba	06 Şubat 2025 Perşembe	07 Şubat 2025 Cuma	08 Şubat 2025 Cumartesi	09 Şubat 2025 Pazar
HATSN / 10:00						
2. hafta						
10 Şubat 2025 Pazartesi	11 Şubat 2025 Salı	12 Şubat 2025 Çarşamba	13 Şubat 2025 Perşembe	14 Şubat 2025 Cuma	15 Şubat 2025 Cumartesi	16 Şubat 2025 Pazar
BAHKM / 14:00						
MERKO / 15:00						
3. hafta						
17 Şubat 2025 Pazartesi	18 Şubat 2025 Salı	19 Şubat 2025 Çarşamba	20 Şubat 2025 Perşembe	21 Şubat 2025 Cuma	22 Şubat 2025 Cumartesi	23 Şubat 2025 Pazar
FORTE / 10:00						
FENER / 14:00						
4. hafta						
24 Şubat 2025 Pazartesi	25 Şubat 2025 Salı	26 Şubat 2025 Çarşamba	27 Şubat 2025 Perşembe	28 Şubat 2025 Cuma		
CMBTN / 09:30						
ALMAD / 11:00						
CMEN / 11:30						

Kaynak: Deniz Yatırım Strateji ve Araştırma, KAP

Pay geri alımları								
Tarih	Hisse	Şirket	Bulunduğu endeks	Sektör	Alınan pay senedi	Fiyat aralığı (TL)	Nominal değer (TL)	Sermaye oranı (%)
04.02.2025	LKMNH	Lokman Hekim	XUHIZ:IS	Sağlık	96,500	20.12-20.52	195,500	0.09%

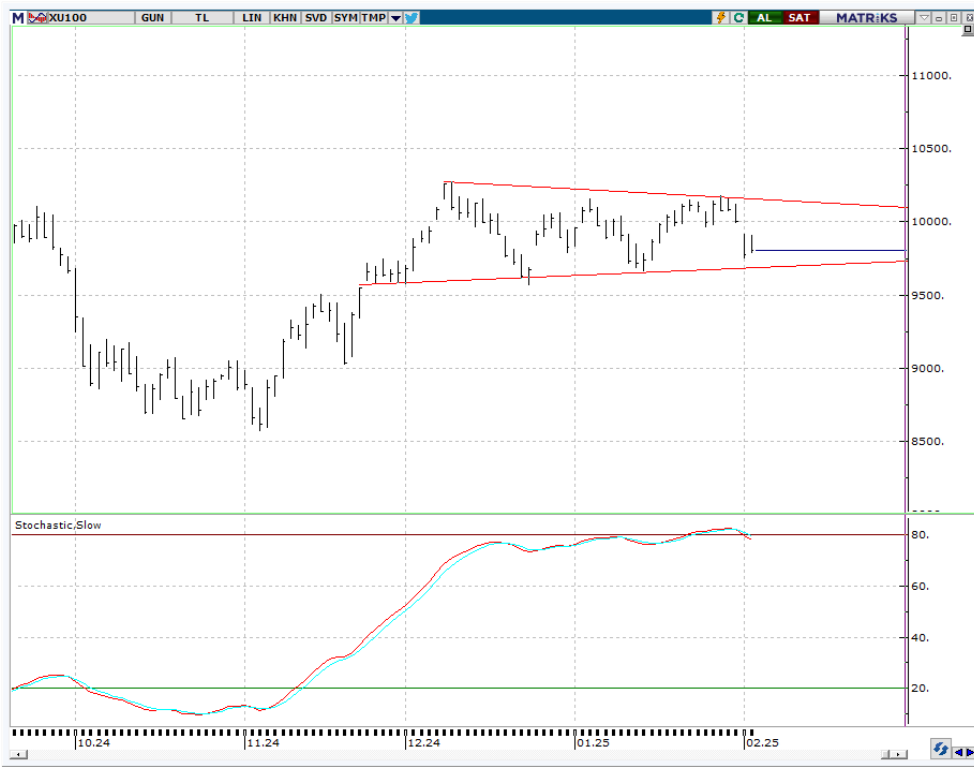
Kaynak: Deniz Yatırım Strateji ve Araştırma Bölümü, KAP

Baz alınan hisseler Deniz Yatırım Strateji ve Araştırma Bölümü araştırma kapsamıdır.

Teknik yorum

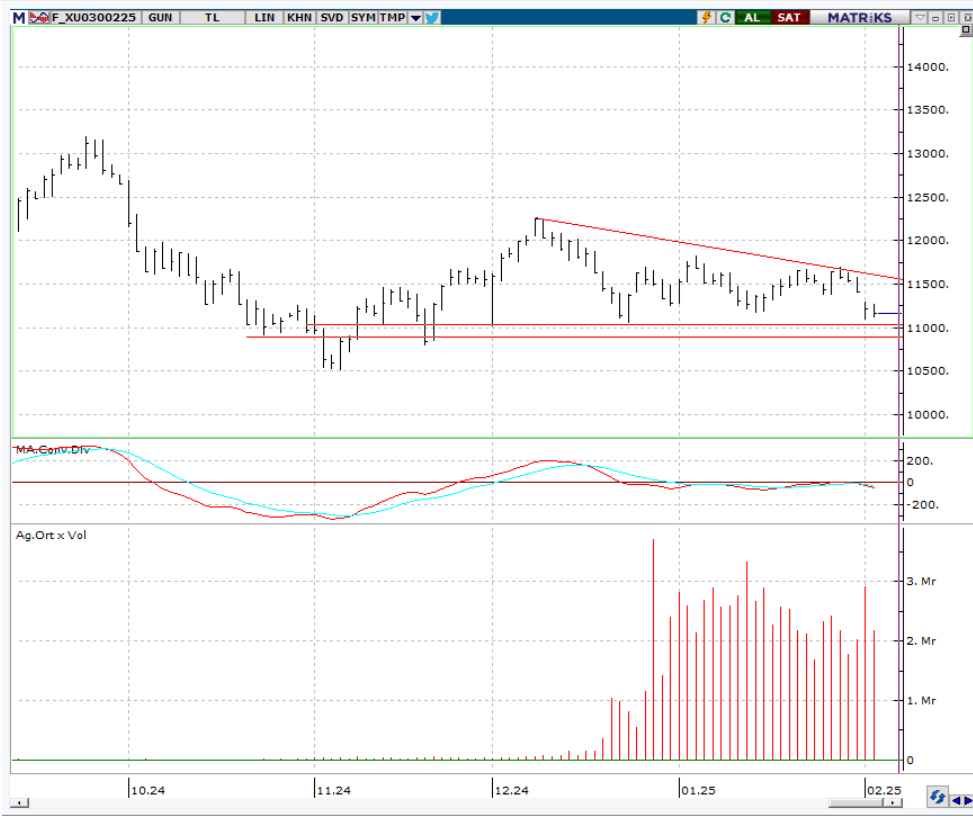
BIST 100 endeksi

Dün endeks +0.33% değişimle 9807,10 seviyesinde kapattı. İşlem hacmi yüksek seviyede gerçekleşti. Endeks gelen tepki alımlarının kuvvetlenmesiyle 9850 direnç seviyesini test etti ancak bu seviyeden gelen kar satışlarıyla günü tamamladı. Gün içi işlemlerde 9750 ve 9850 takip ettiğimiz iki kritik seviye.5 g Ort. 9948,99 22 g. Ort. 9959.52 seviyesindedir. Destek olarak 9570 ve 9750, direnç olarak 9850 ve 10000 takip ediyoruz. Bu sabah karışık açılış ve sonrasında 9750 – 9900 arasında işlem aktivitesi bekliyoruz.

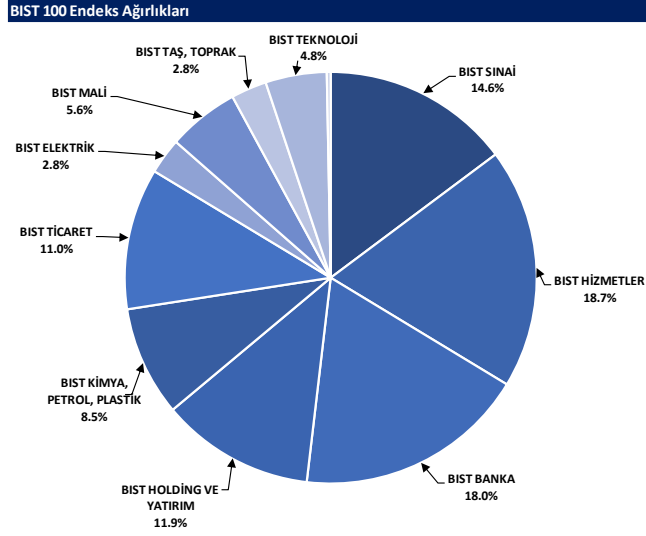


VIOP - X30Y vade teknik analiz

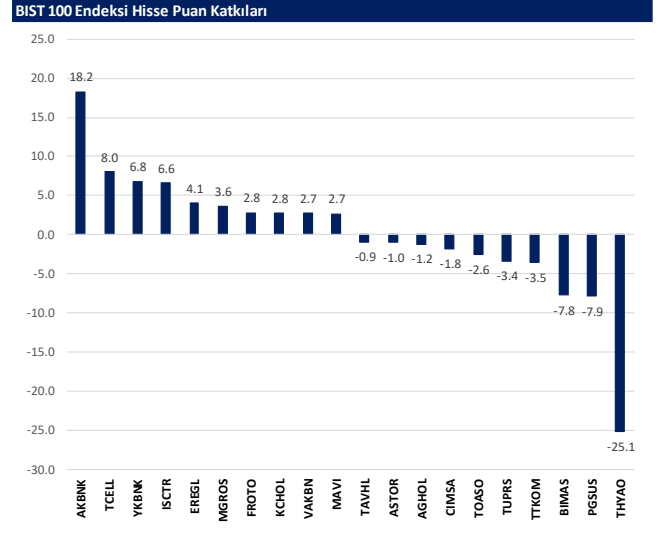
Dün vadeli endeks günü +0.01% değişimle 11147,00 seviyesinde kapattı. İşlem hacmi yüksek seviyede gerçekleşti. Gelen tepki alımlarının kuvvetlenemediği vadeli endekste 10890 ve 11040 kritik iki destek seviyesi olarak takip ediyoruz. Tepki alımlarının ancak 11220 üstünde kuvvetlenebileceği düşüncesindeyiz. Bu durumda ilk hedef / direnç 11400-11500 bandı olarak görüyoruz. 5g. Ort. 11382,40 22 g. Ort. 11465,09 seviyesindedir. Destek olarak 10890 ve 11040, direnç olarak ise 11220 ve 11400 takip ediyoruz. Bu sabah karışık açılış ve sonrasında 11040– 11300 arasında işlem aktivitesi bekliyoruz.



BIST 100 endeks ağırlıkları ve puan katkıları



Kaynak: Deniz Yatırım Strateji ve Araştırma Bölümü hesaplamaları, Rasyonet



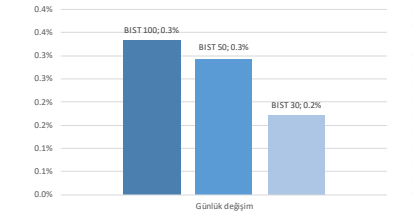
Kaynak: Deniz Yatırım Strateji ve Araştırma Bölümü hesaplamaları, Rasyonet

BIST endekslerine ait performanslar

BIST Endeksleri	Endeks Açıklaması	04.02.2025	03.02.2025	Günlük değişim	31.12.2024	Yıl başlangıcından değişim
XU100	BIST 100	9807	9774	0.3%	9831	0%
XU30	BIST 30	10874	10855	0.2%	10756	1%
XU50	BIST 50	8693	8667	0.3%	8657	0%
XBANK	BIST BANKA	14821	14498	2.2%	14555	2%
XUTUM	BIST TUM	11348	11305	0.4%	11454	-1%
XUMAL	BIST MALI	11587	11453	1.2%	11758	-1%
XD30S	BIST 30 AĞIRLIK SINIRLAMALI 10	11124	11105	0.2%	11004	1%
X100S	BIST 100 AĞIRLIK SINIRLAMALI 10	9809	9776	0.3%	9833	0%
XBANA	BIST ANA	29903	29763	0.5%	30646	-2%
XBLSM	BIST BİLİŞİM	4686	4641	1.0%	4875	-4%
XELKT	BIST ELEKTRİK	485	483	0.4%	512	-5%
XFINK	BIST FIN. KIR. FAKTORİNG	4025	3854	4.4%	3875	4%
XGIDA	BIST GIDA, İÇECEK	10669	10567	1.0%	11496	-7%
XGMYO	BIST GAYRİMENKUL Y.O.	3592	3576	0.4%	3588	0%
XHARZ	BIST HALKA ARZ	92838	91856	1.1%	93305	-1%
XHOLD	BIST HOLDİNG VE YATIRIM	8451	8436	0.2%	8914	-5%
XILTM	BIST İLETİŞİM	2682	2659	0.9%	2326	15%
XINSA	BIST İNŞAAT	11550	11446	0.9%	11506	0%
XKAGT	BIST ORMAN, KAĞIT, BASIM	5495	5510	-0.3%	5624	-2%
XKMYA	BIST KİMYA, PETROL, PLASTİK	10959	10957	0.0%	11536	-5%
XKOBI	BIST KOBI SANAYİ	24973	25115	-0.6%	26006	-4%
XKURY	BIST KURUMSAL YÖNETİM	8123	8089	0.4%	8254	-2%
XMADN	BIST MADENCİLİK	6851	6800	0.8%	7052	-3%
XMANA	BIST METAL ANA	15287	15117	1.1%	16396	-7%
XMESY	BIST METAL EŞYA, MAKİNA	20214	20172	0.2%	21119	-4%
XSDA	BIST ADANA	52212	51960	0.5%	59941	-13%
XSANK	BIST ANKARA	19878	19816	0.3%	18440	8%
XSANT	BIST ANTALYA	9146	9172	-0.3%	9914	-8%
XSBAL	BIST BALIKESİR	9662	9643	0.2%	10126	-5%
XSBUR	BIST BURSA	15169	15335	-1.1%	15042	1%
XSDNZ	BIST DENİZLİ	7469	7477	-0.1%	7453	0%
XSGRT	BIST SİĞORTA	65425	64574	1.3%	66509	-2%
XSIST	BIST İSTANBUL	12585	12626	-0.3%	12784	-2%
XSIZM	BIST İZMİR	13755	13740	0.1%	14591	-6%
XSKAY	BIST KAYSERİ	28190	28275	-0.3%	33099	-15%
XSKOC	BIST KOCAELİ	22816	22810	0.0%	23606	-3%
XSKON	BIST KONYA	8676	8617	0.7%	8768	-1%
XSPOR	BIST SPOR	3248	3301	-1.6%	3162	3%
XSTKR	BIST TEKİRDAĞ	44725	44572	0.3%	43602	3%
XTAST	BIST TAŞ, TOPRAK	14352	14298	0.4%	14103	2%
XTCRT	BIST TİCARET	24985	24987	0.0%	25386	-2%
XTEKS	BIST TEKSTİL, DERİ	3485	3479	0.2%	3757	-7%
XTM25	BIST TEMETTÜ 25	13797	13677	0.9%	13926	-1%
XTMTU	BIST TEMETTÜ	10722	10642	0.8%	10754	0%
XTRZM	BIST TÜRİZM	1285	1292	-0.5%	1301	-1%
XTUMY	BIST TUM-100	34988	34809	0.5%	36991	-3%
XUHZ	BIST HİZMETLER	9785	9844	-0.6%	9589	2%
XULAS	BIST ULAŞTIRMA	35892	36995	-3.0%	33949	6%
XUSIN	BIST SINAI	12462	12409	0.4%	13054	-5%
XUSRD	BIST SÜRDÜRÜLEBİLİRLİK	13495	13456	0.3%	13486	0%
XUTEK	BIST TEKNOLOJİ	15128	15046	0.5%	13943	9%
XYLDZ	BIST YILDIZ	10655	10617	0.4%	10726	-1%
XYORT	BIST MENKUL KIY.M.Y.O.	3220	3199	0.7%	3567	-10%
XYU30	BIST 100-30	17000	16867	0.8%	17660	-4%
X10XB	BIST BANKA DIŞI LIKİT 10	11724	11784	-0.5%	11395	3%
XAKUR	BIST ARACI KURUMLAR	45820	45326	1.1%	49719	-8%
XLBNK	BIST LIKİT BANKA	13097	12825	2.1%	12876	2%
XTKJS	BIST TEKNOLOJİ AĞIRLIK SINIRLAMALI	20135	19973	0.8%	20007	1%

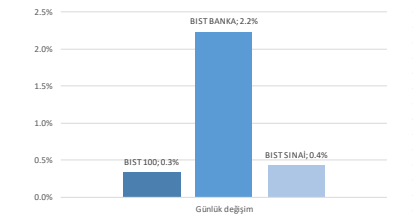
Kaynak: Deniz Yatırım Strateji ve Araştırma, Rasyonet

Seçilmiş BIST Endekslerine Ait Günlük Performanslar



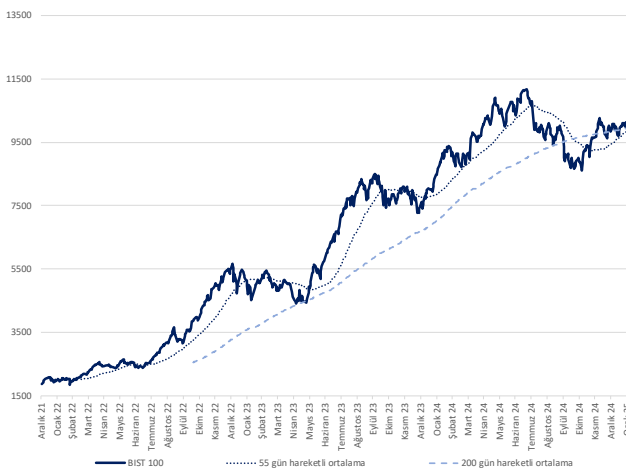
Kaynak: Deniz Yatırım Strateji ve Araştırma Bölümü hesaplamaları, Rasyonet

Seçilmiş BIST Endekslerine Ait Günlük Performanslar



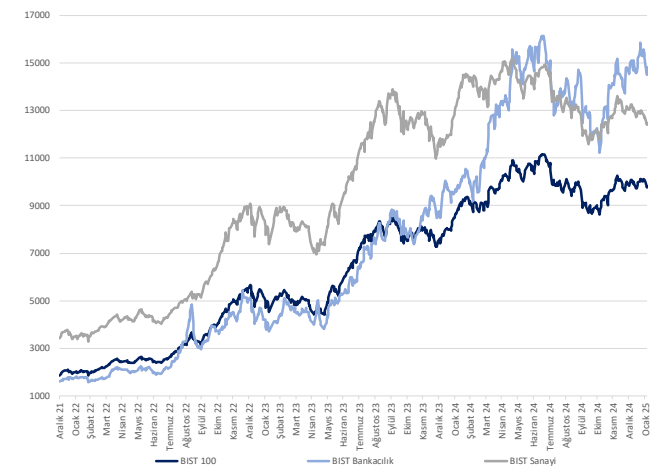
Kaynak: Deniz Yatırım Strateji ve Araştırma Bölümü hesaplamaları, Rasyonet

BIST 100



Kaynak: Deniz Yatırım Strateji ve Araştırma, Rasyonet

Endeks Performansları



Kaynak: Deniz Yatırım Strateji ve Araştırma, Rasyonet

Son 90 güne ait dip-zirve analizi



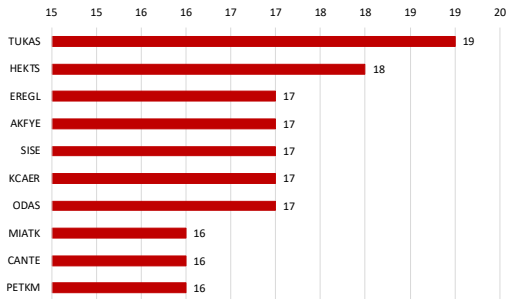
DENİZ YATIRIM STRATEJİ & ARAŞTIRMA | BIST 100 ENDEKSİ DİP-ZİRVE ANALİZİ

Hisse	Son kapanış	Önceki kapanış	Değişim %	Son 90 gün zirvesi	Son 90 gün dip	Zirveye uzaklık	Dibe uzaklık	Zirveyi geçti mi?
AEFES	158.90	157.60	0.8%	237.50	157.60	49%	1%	x
AGHOL	294.50	298.50	-1.3%	379.50	275.00	29%	7%	x
AGROT	9.78	9.78	0.0%	15.09	9.78	54%	-	x
AKBNK	65.70	63.80	3.0%	69.60	46.40	6%	29%	x
AKFYE	17.67	17.47	1.1%	20.70	16.98	17%	4%	x
AKSA	11.68	11.56	1.0%	12.94	8.05	11%	31%	x
AKSEN	38.86	39.14	-0.7%	42.58	32.34	10%	17%	x
ALARK	85.80	83.20	3.1%	101.00	82.70	18%	4%	x
ALFAS	65.70	66.05	-0.5%	84.85	46.84	29%	29%	x
ALTNY	74.30	74.00	0.4%	100.70	74.00	36%	0%	x
ANHYT	100.80	99.45	1.4%	108.40	82.30	8%	18%	x
ANSGR	111.30	107.80	3.2%	114.80	74.95	3%	33%	x
ARCLK	130.80	127.90	2.3%	151.50	123.70	16%	5%	x
ARDYZ	35.60	35.46	0.4%	42.44	29.60	19%	17%	x
ASELS	88.40	88.25	0.2%	89.65	55.26	1%	37%	x
ASTOR	119.40	120.40	-0.8%	128.00	65.25	7%	45%	x
BERA	16.70	16.48	1.3%	17.09	12.38	2%	26%	x
BIMAS	531.50	537.50	-1.1%	552.50	440.57	4%	17%	x
BRSAN	384.50	384.00	0.1%	509.00	384.00	32%	0%	x
BRYAT	1780.00	1780.00	0.0%	2270.00	1702.00	28%	4%	x
BSOKE	12.89	12.84	0.4%	16.16	10.09	25%	22%	x
BTCIM	4.21	4.22	-0.2%	5.62	3.90	33%	7%	x
CANTE	1.48	1.47	0.7%	1.80	1.39	22%	6%	x
CCOLA	55.60	55.00	1.1%	63.15	45.12	14%	19%	x
CIMSA	52.60	53.80	-2.2%	56.50	29.88	7%	43%	x
CLEBI	1979.00	1924.00	2.9%	2225.00	1665.00	12%	16%	x
CVKMD	312.50	315.75	-1.0%	347.00	244.60	11%	22%	x
CWENE	19.45	19.52	-0.4%	26.36	18.95	36%	3%	x
DOAS	182.80	183.80	-0.5%	229.80	182.80	26%	-	x
DOHOL	13.15	13.24	-0.7%	15.59	12.62	19%	4%	x
ECILC	42.84	42.98	-0.3%	49.98	37.26	17%	13%	x
EGEEN	9215.00	9252.50	-0.4%	11820.00	8992.50	28%	2%	x
EKGYO	14.64	14.52	0.8%	15.27	9.45	4%	35%	x
ENERY	222.50	220.30	1.0%	295.25	209.50	33%	6%	x
ENISA	60.20	59.50	1.2%	64.10	52.75	6%	12%	x
ENKAI	47.72	46.80	2.0%	56.20	42.60	18%	11%	x
EREGL	22.02	21.68	1.6%	27.00	21.68	23%	2%	x
EUPWR	38.90	37.18	4.6%	38.90	25.84	-	34%	✓
FENER	47.78	50.15	-4.7%	52.50	40.20	10%	16%	x
FROTO	896.50	884.00	1.4%	1101.35	848.44	23%	5%	x
GARAN	125.20	124.60	0.5%	137.80	97.75	10%	22%	x
GESAN	51.45	50.95	1.0%	53.30	37.92	4%	26%	x
GOLTS	418.00	409.00	2.2%	519.50	345.75	24%	17%	x
GURRF	275.75	272.00	1.4%	291.00	172.50	6%	37%	x
HALKB	20.52	19.43	5.6%	20.52	14.33	-	30%	✓
HEKTS	3.53	3.49	1.1%	4.47	3.36	27%	5%	x
IEYHO	9.12	8.93	2.1%	12.26	7.52	34%	18%	x
ISCTR	13.89	13.65	1.8%	14.83	10.99	7%	21%	x
ISMEN	44.48	44.00	1.1%	49.00	31.32	10%	30%	x
KARSN	11.67	11.81	-1.2%	17.25	11.67	48%	-	x
KCAER	11.70	11.73	-0.3%	15.46	11.70	32%	-	x
KCHOL	163.30	161.90	0.9%	201.00	161.70	23%	1%	x
KILSR	33.38	33.30	0.2%	40.20	32.10	20%	4%	x
KONTR	34.44	34.04	1.2%	50.50	34.04	47%	1%	x
KONYA	6160.00	6192.50	-0.5%	7800.00	5820.00	27%	6%	x
KOZAA	67.70	67.40	0.4%	75.15	54.90	11%	19%	x
KOZAL	22.16	21.96	0.9%	24.34	18.75	10%	15%	x
KRDMD	27.04	26.70	1.3%	30.48	24.02	13%	11%	x
LIDER	150.90	151.70	-0.5%	164.50	79.65	9%	47%	x
MAGEN	22.82	22.58	1.1%	23.66	18.81	4%	18%	x
MAVI	71.40	68.80	3.8%	91.20	68.80	28%	4%	x
MGROS	585.00	574.00	1.9%	585.00	395.47	-	32%	✓
MIATK	36.74	36.36	1.0%	46.92	36.36	28%	1%	x
MPARK	392.00	393.25	-0.3%	420.75	289.25	7%	26%	x
NTHOL	43.80	43.90	-0.2%	54.24	40.60	24%	7%	x
ODAS	5.38	5.42	-0.7%	6.83	5.38	27%	-	x
OTKAR	403.00	402.00	0.2%	496.25	402.00	23%	0%	x
OYAKC	25.04	24.56	2.0%	26.66	13.79	6%	45%	x
PASEU	32.00	32.16	-0.5%	36.38	21.24	14%	34%	x
PETKM	16.96	16.90	0.4%	22.66	16.90	34%	0%	x
PGSUS	222.20	232.50	-4.4%	244.00	210.30	10%	5%	x
REEDR	13.05	13.05	0.0%	25.62	13.05	96%	-	x
SAHOL	95.95	96.15	-0.2%	104.50	79.00	9%	18%	x
SASA	3.53	3.51	0.6%	4.46	3.51	26%	1%	x
SDTTR	193.40	188.00	2.9%	255.90	188.00	32%	3%	x
SELEC	68.90	68.60	0.4%	85.00	60.15	23%	13%	x
SISE	36.90	36.92	-0.1%	44.28	36.90	20%	-	x
SKBNK	3.98	3.92	1.5%	5.54	3.84	39%	4%	x
SMRTG	39.80	39.86	-0.2%	44.14	33.32	11%	16%	x
SOKM	39.42	38.08	3.5%	47.40	37.74	20%	4%	x
TABGD	162.40	163.90	-0.9%	169.70	128.70	4%	21%	x
TAVHL	265.75	267.25	-0.6%	291.50	210.00	10%	21%	x
TECELL	107.50	105.60	1.8%	108.90	79.85	1%	26%	x
THYAO	303.50	313.75	-3.3%	317.00	257.75	4%	15%	x
TKFEN	63.10	63.20	-0.2%	83.05	47.08	32%	25%	x
TMSN	112.50	110.90	1.4%	129.30	107.50	15%	4%	x
TOASO	224.20	230.20	-2.6%	230.20	179.80	3%	20%	x
TSKB	13.83	13.58	1.8%	13.85	10.65	0%	23%	x
TSPOR	1.10	1.08	1.9%	1.21	0.88	10%	20%	x
TTKOM	48.84	51.00	-4.2%	51.20	43.48	5%	11%	x
TRAK	675.00	678.00	-0.4%	780.50	647.98	16%	4%	x
TUKAS	2.04	2.04	0.1%	2.44	2.04	20%	-	x
TUPRS	137.60	138.60	-0.7%	155.20	137.60	13%	-	x
TURSG	17.98	17.68	1.7%	18.33	11.48	2%	36%	x
ULKER	120.20	119.00	1.0%	140.00	99.80	16%	17%	x
VAKBN	27.64	26.34	4.9%	27.64	19.31	-	30%	✓
VESTL	59.70	59.55	0.3%	74.70	54.75	25%	8%	x
YEOTK	55.20	52.85	4.4%	58.41	39.97	6%	28%	x
YKBNK	29.70	29.12	2.0%	33.32	23.04	12%	22%	x
ZOREN	3.94	3.96	-0.5%	4.63	3.89	18%	1%	x

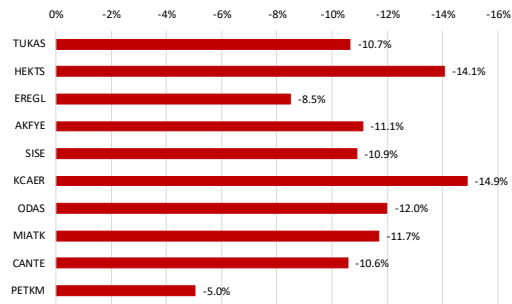
Kaynak: Deniz Yatırım Strateji ve Araştırma Bölümü hesaplamaları, Rasyonel

BIST 100 şirketlerinin son 1 ve 3 aydaki rölatif performans durumları

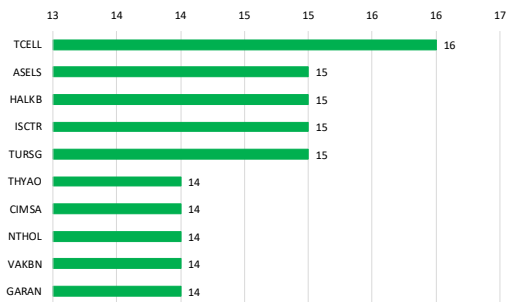
BIST 100'deki şirketlerin son 1 ay negatif rölatif performans gün sayısı



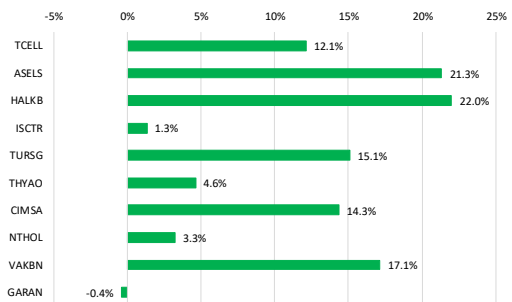
Soldaki grafikte yer alan şirketlerin son 1 ay rölatif performansı



BIST 100'deki şirketlerin son 1 ay pozitif rölatif performans gün sayısı

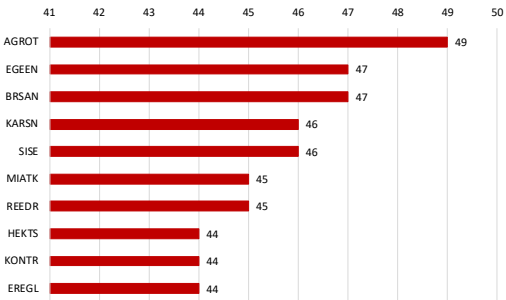


Soldaki grafikte yer alan şirketlerin son 1 ay rölatif performansı

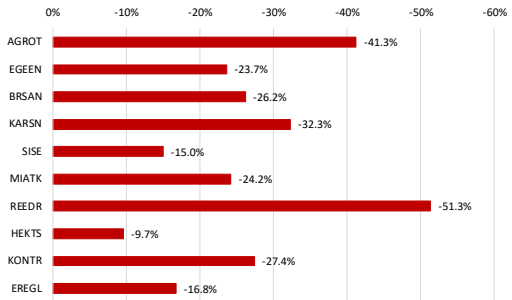


Kaynak: Deniz Yatırım Strateji ve Araştırma Bölümü hesaplamaları, Rasyonet

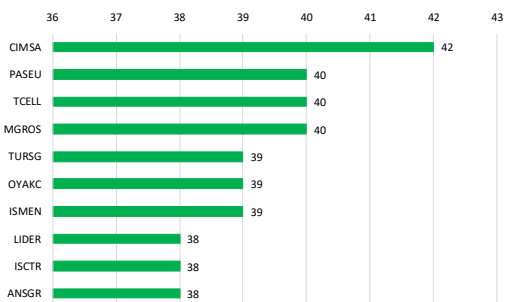
BIST 100'deki şirketlerin son 3 ay negatif rölatif performans gün sayısı



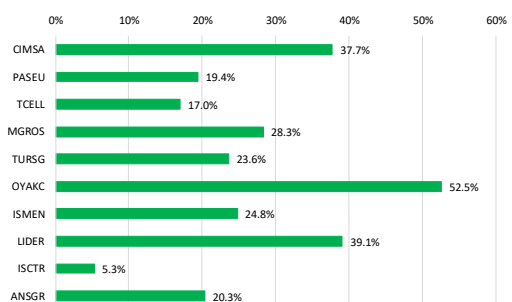
Soldaki grafikte yer alan şirketlerin son 3 ay rölatif performansı



BIST 100'deki şirketlerin son 3 ay pozitif rölatif performans gün sayısı



Soldaki grafikte yer alan şirketlerin son 3 ay rölatif performansı

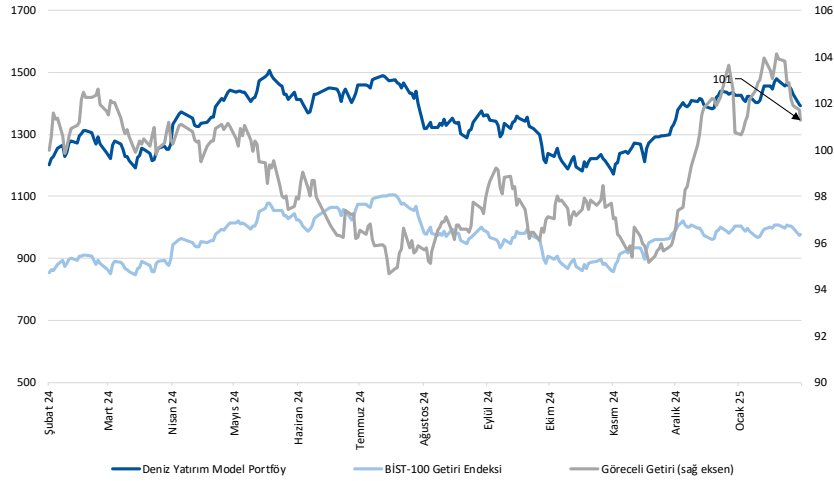


Kaynak: Deniz Yatırım Strateji ve Araştırma Bölümü hesaplamaları, Rasyonet

Deniz Yatırım model portföyü

Deniz Yatırım Model Portföyü					
Hisse	Portföye giriş tarihi	Hedef fiyat	Potansiyel	Nominal getiri (Portföye girişten itibaren)	BIST-100'e rölatif getiri (Portföye girişten itibaren)
TAVHL	10.05.2021	460.00	73%	1012%	65%
FROTO	07.09.2022	1600.00	78%	202%	4%
HTTBT	03.11.2022	73.50	82%	319%	75%
KAREL	30.11.2022	17.00	91%	-17%	-58%
PGSUS	27.12.2022	362.50	63%	115%	20%
BIMAS	16.01.2023	755.50	42%	339%	128%
CCOLA	16.01.2023	82.40	48%	237%	75%
SAHOL	12.05.2023	153.30	60%	131%	15%
CIMSA	21.06.2023	68.40	30%	232%	77%
YKBNK	21.08.2023	46.00	55%	99%	54%
GWIND	09.07.2024	44.60	58%	-11%	-2%
TABGD	18.07.2024	320.00	97%	-21%	-10%
GARAN	02.08.2024	183.00	46%	0%	7%
ANSGR	29.11.2024	174.30	57%	21%	19%

Yıl	Nominal getiri	BIST-100 Endeksi'ne göre rölatif getiri	BIST-100 Getiri Endeksi'ne göre rölatif getiri
2019	56%	27%	25%
2020	50%	16%	15%
2021	43%	13%	10%
2022	205%	3%	0%
2023	52%	12%	9%
2024	44%	10%	7%
12A	18%	5%	2%
YBB	-3%	-2%	-2%
2019'dan bugüne	2079%	103%	72%



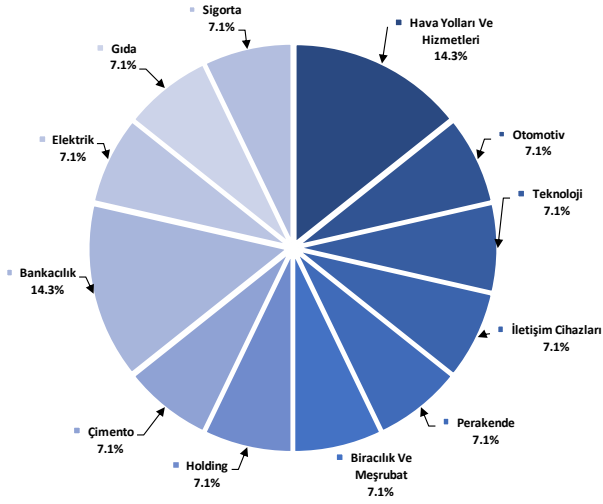
Kaynak: Deniz Yatırım Strateji ve Araştırma Bölümü hesaplamaları, Rasyonel

Deniz Yatırım Model Portföyü

Deniz Yatırım Model Portföyü, Deniz Yatırım Strateji ve Araştırma Bölümü tarafından, temel analiz kriterlerine göre hazırlanmış, orta-uzun vadeli hisse senedi tavsiye listesidir. Alınan pozisyonlar sadece uzun yönlüdür (long only). Herhangi bir rakamsal/yüzdesele getiri hedefi söz konusu değildir. Herhangi bir şirket sayısı sınırı söz konusu değildir. Herhangi bir sıklıkta/takvim dahilinde değişiklik yapma zorunluluğu söz konusu değildir. Strateji ve Araştırma Bölümü analistleri portföyü takvim yılı içerisinde piyasa koşulları izin vermez ise değiştirmeme hakkına sahiptirler. **Portföy içerisinde yer alan şirketler için temel analiz açısından getiri potansiyeli kalmamış dahi olsa da (değerleme olarak) şirket markasına olan geçmiş ve gelecek dönem güveni ile liste içerisinde kalmaya devam edebilirler. Portföyde yer alan şirketler için AL tavsiyesi bulunması zorunluluğu söz konusu değildir. Bölüm analistleri, TUT ve/veya Gözden Geçiriliyor önerileri ile de liste içerisinde şirket tercihinde bulunabilirler.**

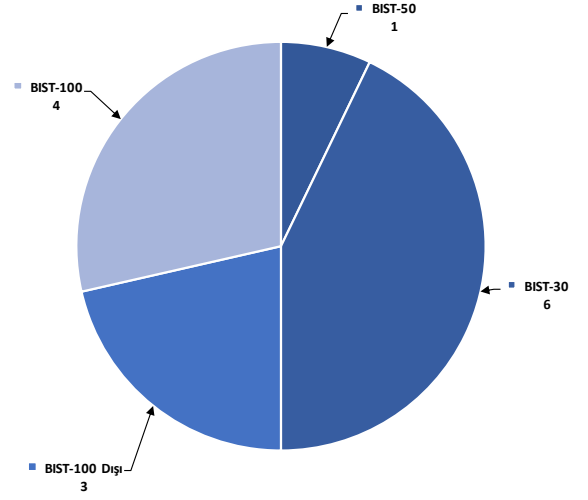
Deniz Yatırım model portföy | sektörel ve endeks dağılımları

Model portföy sektörel dağılımı



Kaynak: Deniz Yatırım Strateji ve Araştırma Bölümü hesaplamaları

Model portföy endeks dağılımı



Kaynak: Deniz Yatırım Strateji ve Araştırma Bölümü hesaplamaları

Deniz Yatırım döngüsel portföy

Deniz Yatırım Döngüsel Portföy											
Hisse senedi	Giriş tarihi	Giriş seviyesi	Son kapanış	Değişim	Rölatif	Portföyde kalma süresi, gün	Yıl başlangıcından değişim	Haftalık değişim	Haftalık rölatif	Haftalık beta	Haftalık korelasyon
THYAO	25.01.2022	26.05	303.50	1065%	128%	1107	8%	-3%	0%	0.97	0.73
TCELL	10.10.2022	22.42	107.50	380%	75%	849	16%	-1%	2%	0.84	0.63
ULKER	13.12.2022	38.36	120.20	213%	67%	785	2%	2%	5%	1.07	0.60
MPARK	16.01.2023	85.43	392.00	359%	138%	751	3%	0%	3%	0.71	0.50
MAVI	12.05.2023	27.42	71.40	160%	29%	635	-18%	-1%	2%	0.83	0.61
ASELS	17.07.2023	36.43	88.40	143%	62%	569	22%	-1%	2%	0.96	0.67
AKBNK	21.08.2023	26.69	65.70	146%	91%	534	1%	-2%	1%	1.28	0.73
MGROS	19.12.2023	323.98	585.00	81%	42%	414	7%	6%	9%	0.80	0.61
KRDMD	05.04.2024	23.03	27.04	17%	13%	306	0%	0%	3%	1.30	0.67
DOHOL	09.07.2024	16.28	13.15	-19%	-11%	211	-9%	-9%	-6%	1.14	0.76
AGESA	02.09.2024	102.30	142.30	39%	42%	156	-13%	-2%	2%	0.56	0.36
LKMNH	16.09.2024	15.02	20.52	37%	34%	142	14%	-1%	2%	0.47	0.29
ISCTR	08.01.2025	14.04	13.89	-1%	0%	28	3%	-6%	-3%	1.29	0.67

Kaynak: Deniz Yatırım Strateji ve Araştırma Bölümü hesaplamaları, Rasyonet

Deniz Yatırım döngüsel portföy performans

Dönem	Döngüsel Portföy endeks seviyesi	Döngüsel Portföy rölatif (XU100)	Döngüsel Portföy rölatif (XU30)	XU100
04.02.2025	1251	86%	86%	674
28.01.2025	1268	82%	82%	695
31.12.2024	1224	81%	81%	675
29.12.2023	845	65%	65%	513
30.12.2022	539	42%	42%	379
31.12.2021	144	13%	13%	128
21.10.2021	100			100
Haftalık performans (Portföy)	-1%			
Yıl başlangıcından performans (Portföy)	2%			
Kurulduğu günden performans (Portföy)	1151%			
Haftalık ortalama beta (Portföy)	0.94			
Haftalık ortalama korelasyon (Portföy)	0.60			
Ortalama gün (Portföy)	499			
Toplam gün (Portföy kuruluşundan)	1202			
XU100 haftalık performans	-3%			
XU100 yıl başlangıcından performans	0%			
XU100 Döngüsel Portföy kurulduğu günden performans	574%			
Döngüsel Portföy, XU100 haftalık rölatif	2%			
Döngüsel Portföy, XU100 yıl başlangıcından rölatif	2%			
Döngüsel Portföy, XU100 kurulduğu günden rölatif	86%			

Kaynak: Deniz Yatırım Strateji ve Araştırma Bölümü hesaplamaları

Döngüsel Portföy

Döngüsel Portföy, Deniz Yatırım Strateji ve Araştırma Bölümü'nde çalışan analistler tarafından BIST içerisinde yer alan hisse senetlerine yönelik 'döngüsel' beklentileri içeren ve sadece Genel Yatırım Tavsiyesi kapsamında değerlendirilmelidir. Buna göre, Portföy oluşturulurken, herhangi bir hedef fiyat beklentisi, yüzde (%) kazanç önerisi ve zaman kısıtı (hedflemeleri) bulunmamaktadır.

Portföy, Model Portföy yönetim mantığından farklı çalışmaktadır. Model Portföy, orta-uzun vadeli beklentilerden ve hedef fiyat seviyelerinden oluşurken (12-ay beklentiler); Döngüsel Portföy ise bunlardan bağımsız, şeffaf şekilde yönetilmeyi amaç edinen, hesap verilebilir ekseninde, temel analiz ile beğenilen ve paylaşılan özet düşüncelerden oluşan şirket beklentilerini içermektedir.

Deniz Yatırım Strateji ve Araştırma Bölümü Döngüsel Portföy içerisinde yaptığı güncellemeleri mail ortamında ilgili müşteri temsilcileri ile paylaşmak ve geçmişe dönük veri sınıflandırmasını yapmakla yükümlüdür.

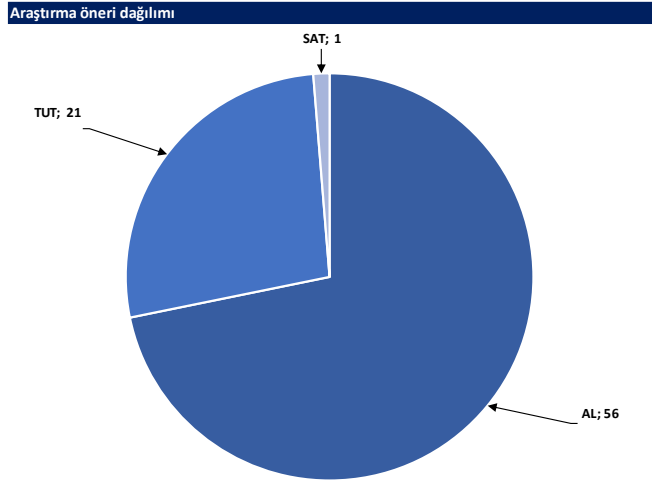
Döngüsel Portföy, hiçbir koşulda sadece teknik analiz bilgisi ve değerlendirmelerine dayalı şekilde oluşturulamaz.

Döngüsel Portföy, herhangi bir müşteri yönlendirmesi içermemektedir. Strateji ve Araştırma Bölümü'nde yer alan analistlerin özet düşüncelerinden oluşan ve son kararın her zaman yatırımcıya bırakıldığını gözetilen bir süreçtir.

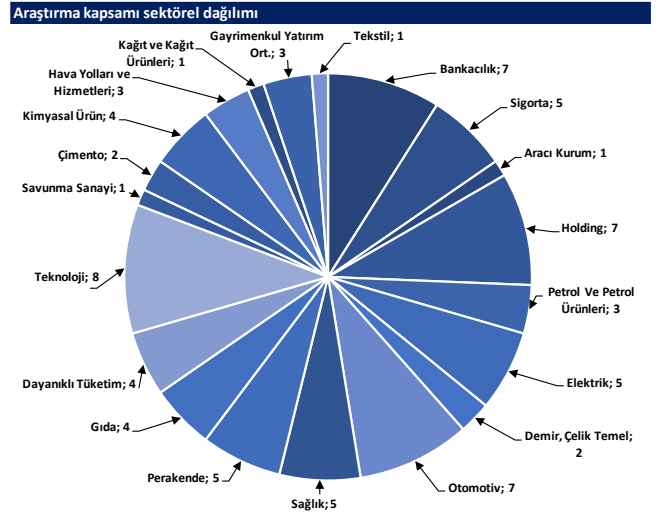
Döngüsel Portföy, alım ve satım şeklinde çift yönlü değerlendirme şeklinde çalışmakta ve Portföy içerisindeki hisselerin eşit dağılımı üzerine odaklanmaktadır.

Döngüsel Portföy, Deniz Yatırım Strateji ve Araştırma Bölümü tarafından yapılacak değerlendirmelere göre yıl içerisinde herhangi bir sayı kısıtı olmadan uygun zamanda güncellenebilir.

Strateji ve Araştırma Bölümü kapsamındaki hisselerle ait öneri dağılımı



Kaynak: Deniz Yatırım Strateji ve Araştırma Bölümü



Kaynak: Deniz Yatırım Strateji ve Araştırma Bölümü

4Ç24 finans dışı kar tahminlerimiz: AKSA, ALARK, AYGAZ, ENKAI, HEKTS, KRDM, KCHOL, SAHOL, BRISA, TUPRS, FROTO, TOASO, ULKER, MPARK, TTRAK, ASELS

Şirket	3Ç24	4Ç24	Çeyreksel Değişim	Açıklanma Tarihi
AKSA	3Ç24	4Ç24	Çeyreksel Değişim	Açıklanma Tarihi: 17 Şubat
Net Satış Geliri	6,078	7,181	18%	Satış hacmindeki kısmi toparlanma ile finansallarda çeyreksel bazda artış bekliyoruz.
FAVÖK	867	1,299	50%	
Net Kar	286	339	18%	
ALARK	3Ç24	4Ç24	Çeyreksel Değişim	Açıklanma Tarihi: 7-11 Mart
Net Kar	1,427	2,386	67%	Özkaynak yöntemiyle değerlendirilen yatırımlardan kardaki artış ile net karın da çeyreksel bazda büyüme kaydedeceğini öngörüyoruz.
AYGAZ	3Ç24	4Ç24	Çeyreksel Değişim	Açıklanma Tarihi: 17 Şubat
Net Satış Geliri	20,123	19,709	-2%	Dağıtım marjlarındaki hafif zayıflama nedeniyle operasyonel karın azalacağını ve Tüpraş'ın katkısındaki düşüş ile birlikte net karın da daralacağını tahmin ediyoruz.
FAVÖK	830	597	-28%	
Net Kar	1,046	641	-39%	
ENKAI	3Ç24	4Ç24	Çeyreksel Değişim	Açıklanma Tarihi: 5 Mart
Net Satış Geliri	26,940	27,610	2%	Finansalların önceki çeyreğe benzer seviyelerde gerçekleşmesini bekliyoruz.
FAVÖK	5,848	6,067	4%	
Net Kar	6,307	6,572	4%	
HEKTS	3Ç24	4Ç24	Çeyreksel Değişim	Açıklanma Tarihi: Mart ilk hafta (tahmini)
Net Satış Geliri	928	1,023	10%	Stoklar ve enflasyon muhasebesi kaynaklı devam eden baskılar nedeniyle zayıf finansallar açıklayacağını öngörüyoruz.
FAVÖK	-766	-611	a.d.	
Net Kar	-901	-734	a.d.	
KRDM	3Ç24	4Ç24	Çeyreksel Değişim	Açıklanma Tarihi: 3-11 Mart
Net Satış Geliri	14,550	12,609	-13%	Satış hacminin 575 bin ton seviyesinde gerçekleşmesini ve çelik fiyatlarındaki zayıflığa ham madde fiyatlarının da eşlik etmesiyle şirketin kısmen daha olumlu karlılık performansı kaydedeceğini bekliyoruz.
FAVÖK	765	1,311	71%	
Net Kar	-971	280	a.d.	
KCHOL	3Ç24	4Ç24	Çeyreksel Değişim	Açıklanma Tarihi: 18 Şubat
Net Kar	-3,682	-485	a.d.	Bir önceki çeyreklere kıyasla azalış göstermesine karşın devam enflasyon muhasebesi baskısı nedeniyle net zarar açıklayacağını tahmin ediyoruz.
SAHOL	3Ç24	4Ç24	Çeyreksel Değişim	Açıklanma Tarihi: Mart ilk hafta
Net Kar	-2,816	-3,495	a.d.	Banka dışı işkollarında geçen çeyreğe kıyasla durgunluk gözlemlenirken, enflasyon muhasebesinin baskıları devam ediyor.
BRISA	3Ç24	4Ç24	Çeyreksel Değişim	Açıklanma Tarihi: Şubat son hafta
Net Satış Geliri	7,609	9,692	27%	Yıl genelinde gördüğümüz tüketici segmentindeki daralmanın bu çeyrekte de devam etmesi bekliyoruz ancak, yapılan fiyat zamları hem ciro tarafını hem de operasyonel karlılığı destekleyecektir. Operasyonel karlılıktan gelen güçlü sonuçlara ek olarak azalan finansman baskısı net kar tarafında önemli sonuçlar görmemizi sağlayacaktır.
FAVÖK	769	1,842	139%	
Net Kar	-307	1,071	a.d.	
TUPRS	3Ç24	4Ç24	Çeyreksel Değişim	Açıklanma Tarihi: 17 Şubat
Net Satış Geliri	196,223	184,158	-6%	Düşük sezon ve ürün karlılıklarındaki zayıflık nedeniyle FAVÖK ve net kar rakamlarında çeyreksel bazda daralmalar görülmesini bekliyoruz.
FAVÖK	15,411	9,216	-40%	
Net Kar	7,744	5,028	-35%	
FROTO	3Ç24	4Ç24	Çeyreksel Değişim	Açıklanma Tarihi: 17 Şubat
Net Satış Geliri	141,729	162,421	15%	Açıklanan beklentiler paralelinde yılı tamamlamaya hazırlanan Ford Otosan'da karlılık tarafında baskıyı görmeye devam edeceğiz.
FAVÖK	9,719	11,170	15%	
Net Kar	8,562	9,768	14%	
TOASO	3Ç24	4Ç24	Çeyreksel Değişim	Açıklanma Tarihi: 12 Şubat
Net Satış Geliri	21,448	30,406	42%	Finansalların önceki çeyreğe benzer şekilde zayıf gerçekleşmesini bekliyoruz.
FAVÖK	266	845	218%	
Net Kar	312	364	17%	
ULKER	3Ç24	4Ç24	Çeyreksel Değişim	Açıklanma Tarihi: 10 Mart
Net Satış Geliri	18,196	21,461	18%	Son çeyrekle beraber Ülker Bisküvi'nin yılı, paylaştığı beklentilerin hafif üzerinde tamamlamasını öngörüyoruz. Bu çeyrekte operasyonel karlılık tarafında artan maliyetlerin etkisini görmeye devam ederken finansman giderinin kur hareketi dolayısıyla net karı destekleyeceğini düşünüyoruz.
FAVÖK	2,902	3,820	32%	
Net Kar	470	2,791	493%	
MPARK	3Ç24	4Ç24	Çeyreksel Değişim	Açıklanma Tarihi: 6-7 Mart
Net Satış Geliri	9,782	10,454	7%	Sağlık ve ilişkili sektörler açısından 4Ç döneminin güçlü olması ve TSS katkısı sayesinde ciro yaratımının güçlü sonuçlandığını değerlendiriyoruz. Net kar tarafında ise 2Ç ve 3Ç dönemlerinde görülen tek seferlik etkinin bu çeyrekte görülmemesi sebebiyle normalleşme görülecektir.
FAVÖK	2,620	2,614	0%	
Net Kar	2,091	950	-55%	
TTRAK	3Ç24	4Ç24	Çeyreksel Değişim	Açıklanma Tarihi: 13 Şubat
Net Satış Geliri	12,900	13,934	8%	Zayıf geçen 3Ç dönemine kıyasla, finansalların 4Ç'de normalleşmeye yaklaşmasını bekliyoruz.
FAVÖK	2,021	2,160	7%	
Net Kar	927	1,254	35%	
ASELS	3Ç24	4Ç24	Çeyreksel Değişim	Açıklanma Tarihi: 25 Şubat
Net Satış Geliri	21,811	52,239	140%	Yeni alınan sözleşme bedelinde ve bakiye siparişlerinde artış görmeyi beklediğimiz bu çeyrekte 2024 beklentilerinin üzerinde operasyonel marj elde etmeye devam etmesini öngörüyoruz. Tahsilatlarda yaşanan imvnen net borcu pozitif yönde etkilemesini beklemekteyiz.
FAVÖK	4,925	13,187	168%	
Net Kar	2,004	6,453	222%	

Kaynak: Deniz Yatırım Strateji ve Araştırma, Rasyonet

Haftalık takvim

Haftalık Takvim, 03 Şubat - 09 Şubat 2025						
Tarih	Gün	Saat	Ülke	Olay	Beklenti	Önceki
3 Şubat	Pazartesi	10:00	TR	S&P Global/ICI İmalat PMI	--	49.1
		10:00	TR	TÜFE (Aylık)	4.30%	1.03%
		10:00	TR	TÜFE (Yıllık)	41.10%	44.38%
		10:00	TR	Çekirdek TÜFE Endeksi (Yıllık)	41.50%	45.34%
		10:00	TR	ÜFE (Aylık)	--	0.40%
		10:00	TR	ÜFE (Yıllık)	--	28.52%
		12:00	EUR	HCOB Euro Bölgesi İmalat PMI	46.1	46.1
		13:00	EUR	TÜFE Tahmini (Yıllık)	2.40%	2.40%
		13:00	EUR	TÜFE (Aylık)	-0.40%	0.40%
		13:00	EUR	TÜFE (Yıllık)	2.60%	2.70%
		17:45	ABD	S&P Küresel ABD İmalat PMI	50.1	50.1
		18:00	ABD	İnşaat Harcamaları (Aylık)	0.20%	0.00%
		18:00	ABD	ISM İmalat	49.3	49.3
		18:00	ABD	ISM Yeni Siparişler	--	52.5
4 Şubat	Salı	18:00	ABD	ISM İstihdam	--	45.3
		14:30	TR	Efektif Döviz Kuru	--	67.12
		18:00	ABD	İş İmkanları (JOLTS)	--	8098k
		18:00	ABD	Fabrika Siparişleri	0.50%	-0.40%
5 Şubat	Çarşamba	18:00	ABD	Dayanıklı Mal Siparişleri	--	-2.20%
		12:00	EUR	Euro Bölgesi Bileşik PMI	50.2	50.2
		12:00	EUR	Euro Bölgesi Hizmetler PMI	51.4	51.4
		13:00	EUR	ÜFE (Aylık)	--	1.60%
		13:00	EUR	ÜFE (Yıllık)	0.00%	-1.20%
		16:15	ABD	ADP Tarım Dışı İstihdam Değişikliği	153k	122k
		16:30	ABD	Ticaret Dengesi	-\$80.4b	-\$78.2b
		17:45	ABD	S&P Küresel ABD Hizmet PMI	--	52.8
		17:45	ABD	S&P Küresel ABD Bileşik PMI	--	52.4
		18:00	ABD	ISM Hizmet Endeksi	54.5	54.1
6 Şubat	Perşembe	18:00	ABD	ISM İmalat Dışı İstihdam	--	51.4
		13:00	EUR	Perakende Satışlar (Aylık)	0.00%	0.10%
		13:00	EUR	Perakende Satışlar (Yıllık)	1.90%	1.20%
		14:30	TR	Yabancı Net Hisse Senedi Yatırımı	--	\$345m
		16:30	ABD	Tarım Dışı Üretkenlik	1.90%	2.20%
		16:30	ABD	Birim İşçilik Maliyetleri	3.40%	0.80%
		16:30	ABD	İşsizlik Başvurusu Başvuruları	--	207k
7 Şubat	Cuma	16:30	ABD	Tarım Dışı İstihdam	150k	256k
		16:30	ABD	Özel Tarım Dışı İstihdam	130k	223k
		16:30	ABD	İşsizlik Oranı	4.10%	4.10%
		16:30	ABD	Ortalama Saatlik Kazançlar (Aylık)	0.30%	0.30%
		16:30	ABD	Ortalama Saatlik Kazançlar (Yıllık)	3.80%	3.90%
		16:30	ABD	İşgücü Katılım Oranı	--	62.50%
		16:30	ABD	İşsizlik Oranı	--	7.50%
		17:30	TR	Hazine Nakit Dengesi	--	-323.9b
		18:00	ABD	Michigan Üni. Tüketici Hissiyatı	--	71.1
		18:00	ABD	Toptan Satış Stokları (Aylık)	--	-0.50%
		18:00	ABD	Michigan Üni. Tüketici Beklentileri	--	69.3
23:00	ABD	Tüketici kredisi	\$12.500b	-\$7.489b		
08 - 09 Şubat	Haftasonu	-	-			

*(M.A.):Mevsimsellikten arındırılmış

Kaynak: Bloomberg, Deniz Yatırım Strateji ve Araştırma

Beklenen Finansal Açıklamalar

Tarih	Şirket
3 Mart	Bankaların konsolide olmayan sonuçları için son gün
11 Mart	Bankaların konsolide sonuçları için son gün
3 Mart	Şirketlerin konsolide olmayan sonuçları için son gün
11 Mart	Şirketlerin konsolide sonuçları için son gün

Beklenen Finansal Açıklamalar

Tarih	Şirket	Konsensus Net Kar Beklentisi	Deniz Yatırım Net Kar Beklentisi
4 Şubat	OTKAR	TRY 37 mln	-
	TSKB	TRY 3.044 mln	TRY 3.068 mln
6 Şubat	VAKBN	TRY 12.103 mln	TRY 12.370 mln
	AKGRT	TRY 655 mln	TRY 695 mln
7 Şubat	ANSGR	TRY 2.610 mln	TRY 2.826 mln
Şubat ilk hafta	ANHYT	TRY 1.046 mln	TRY 1.046 mln

Kaynak: Research Turkey, Deniz Yatırım Strateji ve Araştırma
Sayılar milyon TL ifade etmektedir.

Yasal Uyarı

Bu rapor/e-posta içerisinde yer alan değerlendirmeler Deniz Yatırım Menkul Kıymetler A.Ş. tarafından, güvenilir olduğuna inanılan kaynaklardan elde edilen bilgi ve veriler kullanılarak genel nitelikte hazırlanmıştır. Raporda yer alan ifadeler, mali durumunuz ile risk ve getiri tercihlerinize uygun olmayabilir ve hiçbir şekilde alış veya satış yapılması yönünde yönlendirme olarak değerlendirilmemelidir. Deniz Yatırım, bu bilgilerin doğru, eksiksiz ve değişmez olduğunu garanti etmemektedir. Bu sebeple, okuyucuların, bu raporlardan elde edilen bilgilere dayanarak hareket etmeden önce, bilgilerin doğruluğunu teyit etmeleri önerilir ve bu bilgilere dayanılarak aldıkları kararlarda sorumluluk okuyucuların kendilerine aittir. Bilgilerin eksikliği ve yanlışlığından Deniz Yatırım hiçbir şekilde sorumlu tutulamaz. Ayrıca, Deniz Yatırım ve DenizBank Finansal Hizmetler Grubu çalışanları ve danışmanlarının, herhangi bir şekilde bu rapor/e-posta içerisinde yer alan bilgiler dolayısıyla ortaya çıkabilecek, doğrudan veya dolaylı zararlarla ilgili herhangi bir sorumluluğu yoktur. Burada yer alan bilgiler sermaye piyasası aracına yönelik bir yatırım tavsiyesi, alım-satım önerisi ya da getiri vaadi değildir ve yatırım danışmanlığı kapsamında yer almamaktadır. Yatırım Danışmanlığı hizmeti; yetkili kuruluşlar tarafından imzalanacak yatırım danışmanlığı sözleşmesi çerçevesinde kişilerin risk ve getiri tercihleri dikkate alınarak kişiye özel sunulmaktadır. Buradaki içeriğin hiçbir bölümü Deniz Yatırım Menkul Kıymetler A.Ş.'nin yazılı izni olmadan çoğaltılamaz, hiçbir şekilde ve ortamda yayınlanamaz, alıntı yapılamaz ve kullanılamaz. Sadece burada yer alan bilgilere dayanarak yatırım kararı verilmesi beklentilerinize uygun sonuçlar doğurmayabilir.

© DENİZ INVEST 2025

Derecelendirme

Deniz Yatırım Analistleri, her hisse senedi için bir veya birden fazla değerlendirme yöntemi kullanarak 12 aylık hedef değerler (fiyatlar) ve buna bağlı olarak potansiyel getirileri hesaplamaktadır. 12 ay derecelendirme sistemimiz; AL, TUT ve SAT olmak üzere 3 farklı genel yatırım tavsiyesi içerir.

AL: Hisse senedinin gelecek 12 ay toplam potansiyel getirisinin en az %20 ve üzerinde oluşması şeklindeki değerlendirme ifade etmektedir.

TUT: Hisse senedinin gelecek 12 ay toplam potansiyel getirisinin %0-20 aralığında oluşması şeklindeki değerlendirme ifade etmektedir.

SAT: Hisse senedinin gelecek 12 ay toplam potansiyel getirisinin %0'dan daha düşük seviyelerde oluşması şeklindeki değerlendirme ifade etmektedir.

Derecelendirme	Potansiyel Getiri (PG), 12-ay
AL	≥%20
TUT	%0-20
SAT	≤%0

Kaynak: Deniz Yatırım

Deniz Yatırım Analistleri hisse senetlerini potansiyel katalizörler, tetikleyici gelişmeler, riskler ile piyasa, sektör ve rakip firma gelişmeleri ışığında değerlendirmektedir. Analistlerimiz genel yatırım tavsiyesinin kamuoyuyla paylaşılmasını takip eden süreçte hisse senetlerini titizlikle yakından takip etmeye devam etmekte; ancak, hisse senedi fiyatındaki dalgalanmalardan ötürü değerler, derecelendirme sistemimizdeki sınırları aştığı takdirde, analistlerimiz hisse senedi hakkında sundukları tavsiyeyi değiştirmemeyi ve/veya Gözden Geçirme (GG) sürecine almayı tercih edebilirler.