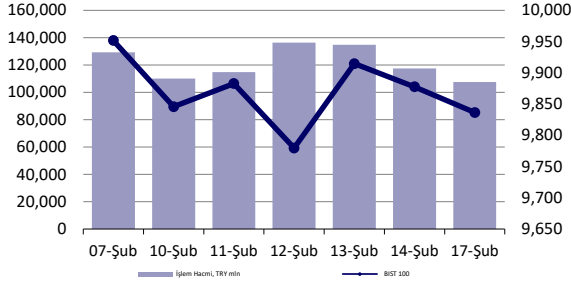


Hisse Senedi Piyasası



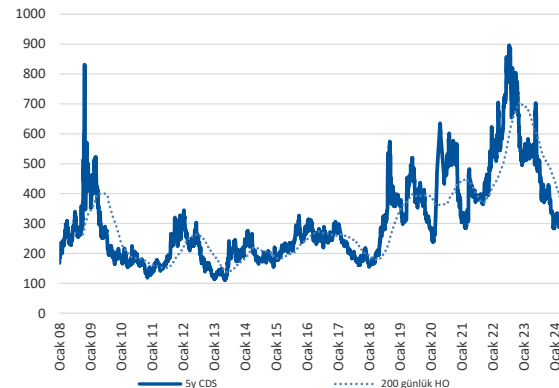
Endeksler, para piyasaları ve emtia

	Kapanış	Önceki	1 Gün	1 Ay	Yıl Baş.
BIST100	9,836	9,878	-0.4%	-1.4%	0.1%
İşlem Hacmi, TL mln	107,495	117,504	-8.5%	-15.7%	-11.5%
Türkiye 2032 (13.10.2032)	26.06%	26.18%	-12 bps	-15 bps	-108 bps
Türkiye 2032	6.04%	6.03%	1 bps	-22 bps	5 bps
TCMB karşılık fonlama mlyt	45.00%	45.00%	0 bps	-250 bps	-313 bps
USD/TRY	36.24	36.22	0.0%	2.2%	2.5%
EUR/TRY	38.02	38.02	0.0%	4.4%	3.8%
Sepet (50/50)	37.13	37.12	0.0%	3.3%	3.1%
DOW	44,546	44,711	-0.4%	2.4%	4.7%
S&P500	6,115	6,115	0.0%	2.0%	4.0%
FTSE	8,768	8,732	0.4%	3.1%	7.3%
MSCI EM	1,131	1,125	0.5%	5.7%	5.1%
MSCI EE	50.74	50.66	0.2%	14.3%	20.7%
Shanghai SE Comp	3,356	3,347	0.3%	3.5%	0.1%
Nikkei	39,174	39,149	0.1%	1.9%	-1.8%
Petrol (Brent)	75.36	75.22	0.2%	1.5%	1.5%
Altın	2,897	2,883	0.5%	7.2%	10.4%

En Çok Yükselen & Düşenler (BIST 100)

	Hisse Kodu	Son Kapanış	Gün Değ.	Hacim, TRY bin
En çok yükselenler				
Margun Enerji	MAGEN	26.44	5.9%	285,956
Halk Bankası	HALKB	19.39	3.4%	1,089,370
Smart Güneş Enerjisi Teknolojileri	SMRTG	42.50	2.7%	278,953
İş Yatırım	ISMEN	42.90	2.6%	236,145
Koza Anadolu Metal	KOZAA	76.70	2.3%	480,380
Alfa Solar Enerji	ALFAS	68.80	2.2%	138,938
En çok düşenler				
Batsöke Çimento	BSOKE	12.99	-5.3%	134,197
Tav Havalimanları	TAVHL	262.00	-3.8%	738,466
Türk Telekom	TTKOM	48.38	-3.5%	1,549,729
Ülker	ULKER	119.20	-3.2%	1,011,565
Ege Endüstri	EGEEN	9,265.00	-2.9%	139,347
Gölaş Çimento	GOLTS	412.00	-2.7%	120,860

5 Yıllık Ülke Risk Primi (CDS) (baz puan)



günlük bülten

Piyasa yorumu:

Bu sabah negatif açılış ve sonrasında 9770 – 9900 arasında işlem aktivitesi bekliyoruz.

Dün endeks -0.42% değişimle 9836 seviyesinde kapattı. İşlem hacmi ortalama seviyede gerçekleşti.

Günlük Bültenimizin ilerleyen sayfalarında detaylı şekilde görebileceğiniz **Seçilmiş İndikatörler Puanlama Sistemimize** göre bugün öne çıkan ilk 5 hisse senedi: **FENER, KOZAA, SMRTG, MAGEN** ve **ALARK**. İlgili sayfada sistemimizin metodolojisini ve uyarı notunu okumanızı önemle belirtmek isteriz.

Son iş günü kapanışına göre, eşit dağıtım oranı ile oluşturulan Deniz Yatırım Model Portföyümüz günlük bazda %-0.65, BIST 100 endeksi ise %-0.42 seviyelerinde performans sergilemiştir.

Strateji ve Araştırma Bölümümüzün hazırladığı teknik takip bültenine ulaşmak için lütfen aşağıdaki başlığa tıklayınız.

[BIST Teknik Takip Bülteni, 18.02.2025](#)

4Ç24 kar tahmin raporumuzu yayınladık: [4Ç24 Kar Tahminlerimiz](#)

Bugünün haberleri:

Piyasa gelişmesi

- Otomotiv Sektörü:** Toplam ihracat Ocak ayında %3,5 arttı

Hisse senetleri

- PETKM:** Etilen-nafta makası haftalık bazda artış gösterdi / olumlu
- PGSUS:** Ocak ayı trafik bilgileri / olumlu
- TUPRS:** Bilanço değerlendirmesi / olumsuz
- AKSA:** Bilanço değerlendirmesi / olumsuz
- FROTO:** Bilanço değerlendirmesi / sınırlı olumlu
- AYGAZ:** Bilanço değerlendirmesi / nötr

4Ç24 Beklentileri

TAVHL 4Ç24 Beklentisi: Tav Havalimanları bugün piyasa kapanışının ardından 4Ç24 finansal sonuçlarını açıklayacak. Beklentimiz Şirket'in 13.216 milyon TL satış geliri, 2.801 milyon TL FAVÖK ve 160 milyon TL net kar açıklaması yönünde. Piyasa beklentisi ise Şirket'in 14.194 milyon TL satış geliri, 2.878 milyon TL FAVÖK ve 143 milyon TL net kar açıklaması yönünde.

KCHOL 4Ç24 Beklentisi: Koç Holding bugün piyasa kapanışının ardından 4Ç24 finansal sonuçlarını açıklayacak. Beklentimiz Şirket'in 485 milyon TL net zarar açıklaması yönünde. Piyasa beklentisi ise Şirket'in 821 milyon TL net zarar açıklaması yönünde.

Piyasalarda bugün

Avrupa borsalarında genel olarak pozitif seyir izlendi. Stoxx 600 endeksi %0,59 artışla tüm zamanların en yüksek seviyesinden kapanış gerçekleştirdi.

Asya-Pasifik piyasalarında Çin Devlet Başkanı Xi Jinping'in ülkenin özel sektörüne destek sinyali vermesinin ardından hisse senetleri çoğunlukla artıda seyrediyor. Vadeli ABD endeksleri de pozitif. Avustralya Merkez bankası ise 4 yılın ardından ilk kez faiz indirdi.

Altın, ABD Başkanı Donald Trump'ın gümrük vergisi planlarına ilişkin belirsizliğin hâkim olmaya devam etmesi ve güvenli liman talebini artırmasıyla kazançlarını artırdı. Bu sabah dolar endeksini 107 bölgesinde karşılarken, EURUSD paritesi 1.0450 civarında işlem görüyor.

İç tarafta, Hazine ve Maliye Bakanlığı, Ocak ayı bütçe gerçekleştirmelerini açıkladı. Bütçe, Ocak ayında 139,3 milyar lira açık verdi. Ocak ayında merkezi yönetim bütçe giderleri 1,05 trilyon TL, bütçe gelirleri 0,92 trilyon TL olarak gerçekleşti. Faiz dışı bütçe giderleri 0,89 trilyon TL ve faiz dışı fazla ise 23,8 milyar TL oldu.

BIST 100 endeksi günü %0.42 düşüşle 9836,49 puandan kapattı. Bankacılık endeksi %0,25, holding endeksi ise %0,63 değer kaybetti. Sektör endeksleri arasında en çok artan finansal kiralama faktöring olurken, en fazla düşüş yaşayan sektör ise iletişim endeksi oldu.

Piyasa gelişmesi

Otomotiv Sektörü: Toplam ihracat Ocak ayında %3,5 arttı

Otomotiv Sanayi Derneği'nin paylaştığı verilere göre, 2025 yılı Ocak ayında toplam üretim %2,8 azalırken, otomobil üretimi bir önceki yılın aynı ayına göre %1,1 artmıştır. Toplam üretim 105.397 adet, otomobil üretimi ise 67.795 adet düzeyinde gerçekleşti. 2025 yılı Ocak ayında bir önceki yılın aynı ayına göre, toplam otomotiv ihracatı %6,6, otomobil ihracatı ise %3,5 oranında arttı. Bu dönemde, toplam ihracat 78.191 adet, otomobil ihracatı ise 47.316 adet düzeyinde gerçekleşti.

Açıklanan sektör verisini, toplam üretimdeki sınırlı azalışa rağmen ihracat tarafında artış göstermesi dolayısıyla nötr olarak değerlendiriyoruz. Ford Otosan için açıklanan veride, ihracat tarafında sektör ortalamasından pozitif ayrışmasını olumlu, Tofaş içinse zayıf seyrin devam etmesi dolayısıyla olumsuz olarak değerlendiriyoruz.

Şirket haberleri

PETKM: Etilen-nafta makası haftalık bazda artış gösterdi / olumlu

Petkim tarafından paylaşılan verilere göre, etilen-nafta makası 14 Şubat 2025 tarihi itibarıyla haftalık bazda 39,8 USD/ton (%14,1) artış ile 320,8 USD/ton seviyesinde gerçekleşti. Etilen fiyatlarında 43,0 USD/ton (%4,7) seviyesinde artış yaşanırken, nafta fiyatında ise 3,3 USD/tonluk (%0,5) bir artış yaşandı. Hatırlanacağı üzere, makas bir önceki hafta 254,3 USD/ton seviyesinden 281,0 USD/tona toplamda 26,8 USD/ton artış göstermişti. Etilen-nafta makasının geçen haftaki artışın ardından bu hafta artış göstermiş olması Petkim açısından olumlu olarak değerlendiriyoruz.

PGSUS: Ocak ayı trafik bilgileri / olumlu

Pegasus (PGSUS) tarafından aylık trafik sonuçları verileri açıklandı. Buna göre, Ocak 2025 döneminde toplam yolcu sayısı 3.19 milyon olarak gerçekleşirken, yurt dışı yolcu sayısı 1.98 milyon, yurt içi yolcu sayısı ise 1.21 milyon oldu. Yolcu doluluk oranı %85.3 olarak takip edilirken, toplam Arz Edilen Koltuk 5.710 milyon km'ye ulaşmıştır.

Hatırlatmak gerekirse, Şirket'in 2024 yıl sonuna dair beklentisi toplam AKK'de %12-14 aralığında artış yönündeydi. Pegasus ise, toplam AKK'de %15 artış göstermiş, beklentilerinin üzerinde bir yılı geride bırakmıştı. Bu noktada, 2025 yılına ait ilk veride %19,3'lük artış gösteren AKK büyümesini oldukça önemli görmekteyiz. Şirket, 2024 yıl sonu finansallarını 4 Mart 2025 tarihinde açıklayacak. 2025 yılına yönelik ilk yönlendirmeyi, 2024 yıl sonu finansallarından sonra takip etmiş olacağız.

FROTO: Bilanço değerlendirmesi / sınırlı olumlu

Ford Otosan, 4Ç24 döneminde 164.956 milyon TL satış geliri (Konsensus: 167.503 milyon TL / Deniz Yatırım: 162.421 milyon TL), 8.702 milyon TL FAVÖK (Konsensus: 11.787 milyon TL / Deniz Yatırım: 11.170 milyon TL) ve 11.589 milyon TL net kar (Konsensus: 8.904 milyon TL / Deniz Yatırım: 9.768 milyon TL) açıkladı. Muhasebe değişikliği nedeniyle 4Ç24 dönemi finansallarında, parasal kazanç/kayıp kalemi altında 4.795 milyon TL'lik olumlu etki oluştu.

Bilançoda olumlu okuduğumuz detaylar

- ✓ Reel büyüme gösteren satış geliri, parasal kazanç ve vergi geliri ile beklentilerin üzerinde gerçekleşen net kar.

Bilançoda olumsuz okuduğumuz detaylar

- ✗ Karlılık tarafında devam eden zayıflama.

Bilançoya dair kısa değerlendirmemiz

- Şirket, 3Ç24 finansalları sonrasında revize edilen beklentilerine ulaşarak yılı tamamlamayı başarmıştır. Piyasa beklentilerinin gerisinde kalan zayıf operasyonel karlılığa rağmen, 2025 yılı beklentilerinde işaret edilen büyüme senaryosu karşısında açıklanan sonuçların hisse performansı üzerinde sınırlı olumlu etki yaratmasını ve hikâyenin satın alınmasını bekleriz.

TUPRS: Bilanço değerlendirmesi / olumsuz

Tüpraş 4Ç24'te 173.476 milyon TL gelir (Konsensus: 192.092 milyon TL / Deniz Yatırım: 184.158 milyon TL), 8.052 milyon TL FAVÖK (Konsensus: 9.932 milyon TL / Deniz Yatırım: 9.216 milyon TL) ve 3.891 milyon TL net kar (Konsensus: 5.145 milyon TL / Deniz Yatırım: 5.028 milyon TL) açıkladı. Enflasyon muhasebesi nedeniyle 4Ç24 finansallarında, parasal kazanç/kayıp kalemi altında 1.194 milyon TL'lik olumsuz etki oluştu.

Bilançoda olumlu okuduğumuz detaylar

- ✓ *Güçlü kalan kapasite kullanım oranı, hafif azalışa rağmen güçlü net nakit pozisyonunun korunması.*

Bilançoda olumsuz okuduğumuz detaylar

- ✗ *Yıllık bazda daralma gösteren satış geliri ve FAVÖK, parasal kaybın net kar üzerinde devam eden baskısı.*

Bilançooya dair kısa değerlendirmemiz

- **4Ç24 finansallarında, satış geliri, FAVÖK ve net kar rakamlarında yıllık bazda azalış yaşandı. 2025 yılı beklentilerinde de zayıflayan sonuçlara işaret edilmesi nedeniyle, açıklanan finansal sonuçları olumsuz olarak değerlendiriyoruz. Ancak, beklentimizin üzerinde açıklanan temettü teklifinin, hisse performansı üzerinde finansal sonuçlar kaynaklı oluşması muhtemel kısa vadeli baskıyı azaltma riski taşıdığını da eklemek isteriz.**

Genel Değerlendirme: Son dönemde gerileyen petrol fiyatlarına karşılık; güçlü net nakit pozisyonu, temettü dağıtım politikası ve Stratejik Dönüşüm Planı gibi detayların Şirket açısından uzun vadeli olumlu unsurlar olmayı sürdüreceğine inanıyoruz.

Son çeyrek finansallarının ardından revizyon hakkımızı saklı tutmakla beraber, Tüpraş için 12-aylık hedef fiyatımızı 233,00 TL, önerimizi de AL olarak sürdürüyoruz. Hisse, yıl başından itibaren BIST 100 endeksinin %6 gerisinde performans göstermiştir. Geriye dönük 12 aylık verilere göre hisse 14,0x F/K ve 4,0x FD/FAVÖK çarpanlarıyla işlem görmektedir.

AKSA: Bilanço değerlendirmesi / olumsuz

Aksa Akrilik 4Ç24'te 6.187 milyon TL gelir (Konsensus: 7.307 milyon TL / Deniz Yatırım: 7.181 milyon TL), 867 milyon TL FAVÖK (Konsensus: 1.328 milyon TL / Deniz Yatırım: 1.299 milyon TL) ve 31 milyon TL net zarar (Konsensus: 348 milyon TL / Deniz Yatırım: 339 milyon TL) açıkladı. Enflasyon muhasebesi nedeniyle 4Ç24 finansallarında, parasal kazanç/kayıp kalemi altında 126 milyon TL'lik olumlu etki oluştu.

Bilançoda olumlu okuduğumuz detaylar

- ✓ *Kapasite kullanım oranı ve net borç pozisyonundaki azalış.*

Bilançoda olumsuz okuduğumuz detaylar

- ✗ *Net zarar ve FAVÖK tarafının zayıflaması.*

Bilançooya dair kısa değerlendirmemiz

- **4Ç24 finansallarında, net borç tarafında sınırlı azalma görülürken, FAVÖK marjının gerilemesine ek olarak, net zarar pozisyonuna geçilmesini olumsuz olarak değerlendiriyoruz. Açıklanan finansal sonuçların hisse performansı üzerinde olumsuz bir etki yaratacağı düşüncesindeyiz.**

Genel değerlendirme Mevcut durumda, **Aksa Akrilik için 12-aylık hedef fiyatımızı 14,50 TL, önerimiz de TUT yönünde.** Şirket, 4Ç24 finansallarının ardından bugün telekonferans gerçekleştirecek. Hisse, yıl başından itibaren BIST 100 endeksinin %11 altında performans göstermiştir. Geriye dönük 12 aylık verilere göre hisse 39,5x F/K ve 10,7x FD/FAVÖK çarpanlarından işlem görmektedir.

AYGAZ: Bilanço değerlendirmesi / nötr

Aygaz 4Ç24'te 23.787 milyon TL gelir (Konsensus: 19.814 milyon TL / Deniz Yatırım: 19.709 milyon TL), 610 milyon TL FAVÖK (Konsensus: 605 milyon TL / Deniz Yatırım: 597 milyon TL) ve 801 milyon TL net kar (Konsensus: 342 milyon TL / Deniz Yatırım: 682 milyon TL) açıkladı. Enflasyon muhasebesi nedeniyle 4Ç24 finansallarında, parasal kazanç/kayıp kalemi altında 188 milyon TL'lik olumsuz etki oluştu.

Bilançoda olumlu okuduğumuz detaylar

- ✓ Tüm segmentlerde pazar liderliğini sürdürmesi, FAVÖK'te yıllık bazda sınırlı toparlanma görülmesi ve net nakit pozisyonunun korunması.

Bilançoda olumsuz okuduğumuz detaylar

- ✗ Satış hacminin azalması, net karın çeyrek bazda daralması ve 2025 yılı beklentilerinin ılımlı şekilde zayıf kaldığını düşünmemiz.

Bilançoya dair kısa değerlendirmemiz

- 4Ç24 finansallarında, FAVÖK hariç beklenti üzerinde sonuçlar elde edilmesini ve faaliyet karı tarafında bir önceki yılın aynı dönemine göre pozitif tarafa geçilmesini olumlu karşılıyoruz. Bununla birlikte, net kar tarafındaki güçlü daralma görüldü. Nihai olarak, açıklanan sonuçları nötr olarak değerlendirirken, net kar tarafındaki daralmanın hisse fiyatlaması üzerinde baskı yaratabileceğinin ihtimalini göz ardı etmiyoruz.

Genel değerlendirme Yıl sonu finansallarının ardından **Aygaz için 12-aylık hedef fiyatımızı 253,00 TL, önerimizi de AL olarak sürdürüyoruz.** Hisse, yıl başından itibaren BIST 100 endeksinin %14 altında performans göstermiştir. Geriye dönük 12 aylık verilere göre hisse 15,9x F/K ve 18,1x FD/FAVÖK çarpanlarıyla işlem görmektedir.

KAP haberleri

Bedelli/Bedelsiz Sermaye Artışı									
Hisse	Tarih	Kapanış Fiyatı (TL)	Rüçhan Hakkı Kullanımı Oranı	Rüçhan Hakkı Kullandırma Fiyatı (TL)	Rüçhan Hakkı Referans Fiyatı (TL)	Teorik Fiyat (TL)	Bedelsiz Oranı	Mevcut Sermaye	Yeni Sermaye
A1CAP	18.02.2025	24.06				4.81	400.00%	135,000,000	675,000,000

Kaynak: Deniz Yatırım Strateji ve Araştırma, Rasyonel, KAP

Genel Kurullar							
1. hafta							
03 Şubat 2025 Pazartesi	04 Şubat 2025 Salı	05 Şubat 2025 Çarşamba	06 Şubat 2025 Perşembe	07 Şubat 2025 Cuma	08 Şubat 2025 Cumartesi	09 Şubat 2025 Pazar	
HATSN / 10:00							
2. hafta							
10 Şubat 2025 Pazartesi	11 Şubat 2025 Salı	12 Şubat 2025 Çarşamba	13 Şubat 2025 Perşembe	14 Şubat 2025 Cuma	15 Şubat 2025 Cumartesi	16 Şubat 2025 Pazar	
BAHKM / 14:00							
MERKO / 15:00							
3. hafta							
17 Şubat 2025 Pazartesi	18 Şubat 2025 Salı	19 Şubat 2025 Çarşamba	20 Şubat 2025 Perşembe	21 Şubat 2025 Cuma	22 Şubat 2025 Cumartesi	23 Şubat 2025 Pazar	
FORTE / 10:00							
FENER / 14:00							
4. hafta							
24 Şubat 2025 Pazartesi	25 Şubat 2025 Salı	26 Şubat 2025 Çarşamba	27 Şubat 2025 Perşembe	28 Şubat 2025 Cuma			
CMBTN / 09:30							
ALMAD / 11:00							
CMET / 11:30							

Kaynak: Deniz Yatırım Strateji ve Araştırma, KAP

KAP Haberleri	
Hisse	Haber
TKNSA	Şirketin 01.01.2024-31.12.2024 dönemine ait finansal raporlarının 24 Şubat 2025 Pazartesi günü seans öncesinde kamuya duyurulması planlanmaktadır.

Kaynak: Deniz Yatırım Strateji ve Araştırma, KAP

Pay geri alımları								
Tarih	Hisse	Şirket	Bulunduğu endeks	Sektör	Alınan pay senedi	Fiyat aralığı (TL)	Nominal değer (TL)	Sermaye oranı (%)
17.02.2025	LKMINH	Lokman Hekim	XUHIZ:IS	Sağlık	18,000	20.18 - 20.26	395,600	0.18%

Kaynak: Deniz Yatırım Strateji ve Araştırma Bölümü, KAP

Baz alınan hisseler Deniz Yatırım Strateji ve Araştırma Bölümü araştırma kapsamıdır.

Teknik yorum

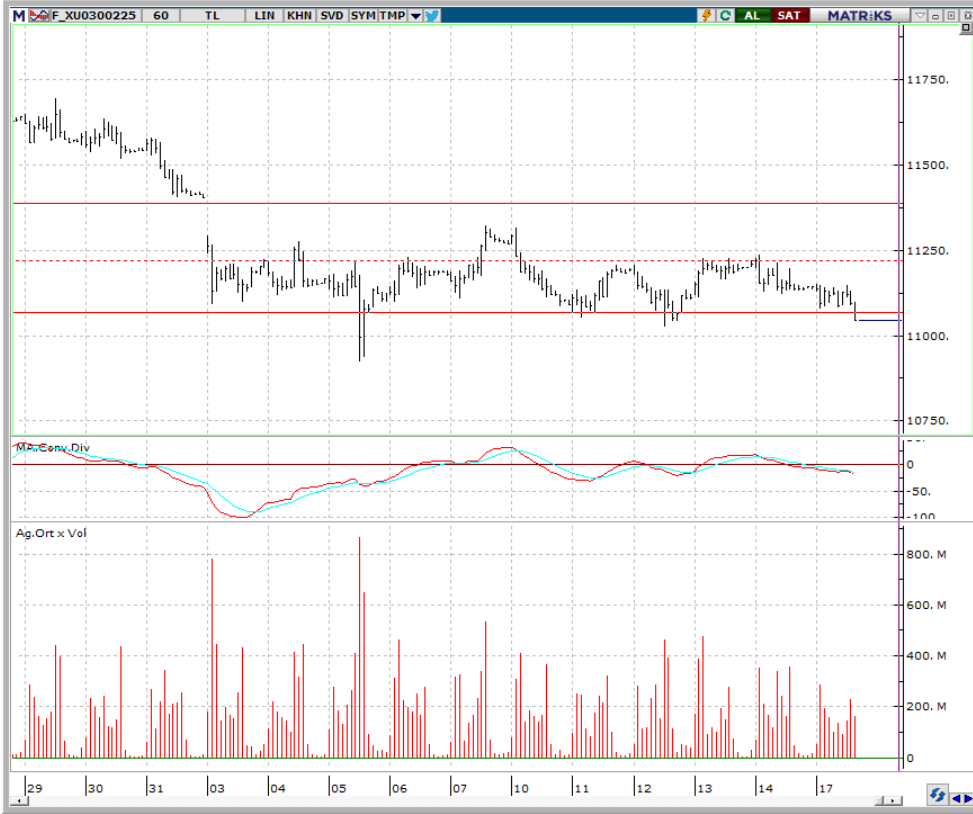
BIST 100 endeksi

Dün endeks -0.42% değişimle 9836.49 seviyesinde kapattı. İşlem hacmi ortalama seviyede gerçekleşti. Gün boyu satış baskısı hissedilen endeks 9850 seviyesinden tepki alımları gelse de negatif kapanış gerçekleştirdi. 9850 kritik destek seviyesi olarak izliyoruz ve bu seviye altında kaldıkça satış baskısının devam etme riskini göz ardı etmiyoruz. Kısa vadeli pozisyonlarda ana destek 9710 görmeye devam ediyoruz. 5 g Ort. 9858,22 22 g. Ort. 9947,49 seviyesindedir. Destek olarak 9710 ve 9790, direnç olarak 9850 ve 9900 takip ediyoruz. Bu sabah negatif açılış ve sonrasında 9770 – 9900 arasında işlem aktivitesi bekliyoruz.

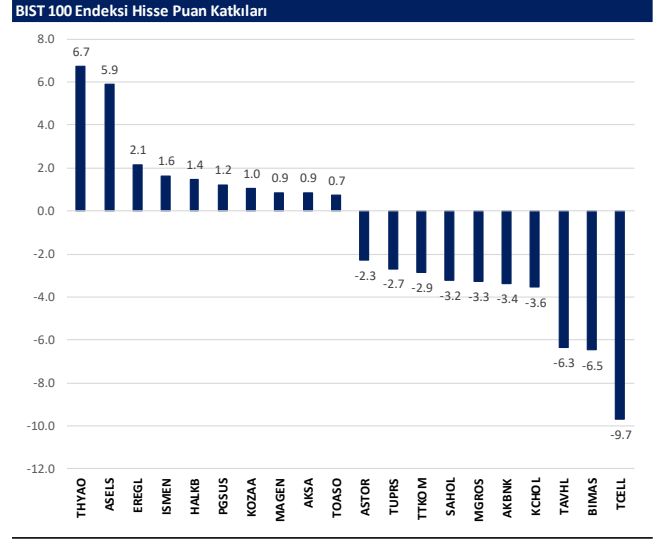
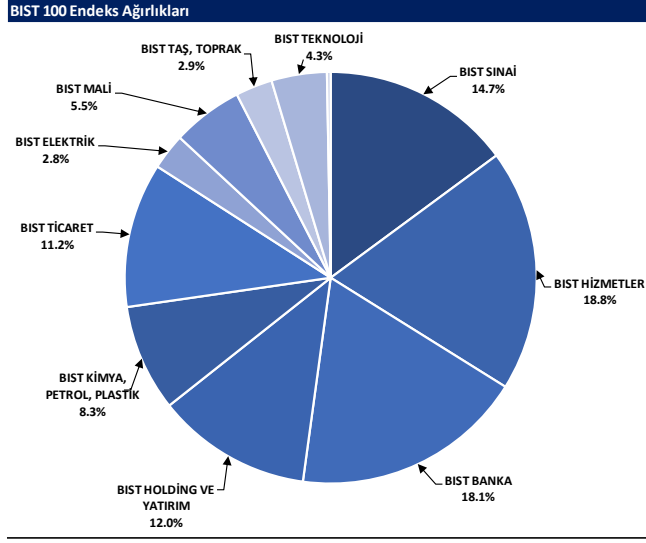


VIOP - X30Y vade teknik analiz

Dün vadeli endeks günü -0.86% değişimle 11043.00 seviyesinde kapattı. İşlem hacmi ortalama seviyede gerçekleşti. Gün boyunca satış baskısı hissedilen vadeli endeks kısa vadeli ana destek seviyesi 11070 altında kapanış gerçekleştirdi. 11070 altında kaldıkça satış baskısının devam etme riskini göz ardı etmiyoruz. 5g. Ort. 11139,60 22 g. Ort. 11342,95 seviyesindedir. Destek olarak 11000 ve 11040, direnç olarak ise 11070 ve 11100 takip ediyoruz. Bu sabah negatif açılış ve sonrasında 11000– 11100 arasında işlem aktivitesi bekliyoruz.



BIST 100 endeks ağırlıkları ve puan katkıları

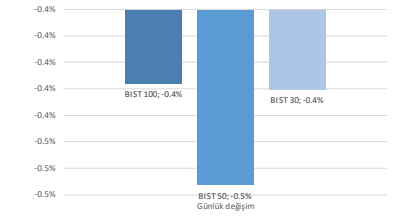


BIST endekslerine ait performanslar

BIST Endeksleri	Endeks Açıklaması	17.02.2025	14.02.2025	Günlük değişim	31.12.2024	Yıl başlangıcından değişim
XU100	BIST 100	9836	9878	-0.4%	9831	0%
XU30	BIST 30	10941	10988	-0.4%	10756	2%
XU50	BIST 50	8736	8779	-0.5%	8657	1%
XBANK	BIST BANKA	14668	14704	-0.2%	14555	1%
XUTUM	BIST TÜM	11382	11411	-0.3%	11454	-1%
XUMAL	BIST MALİ	11577	11609	-0.3%	11758	-2%
XD30S	BIST 30 AĞIRLIK SINIRLAMALI 10	11193	11241	-0.4%	11004	2%
X100S	BIST 100 AĞIRLIK SINIRLAMALI 10	9839	9890	-0.4%	9833	0%
XBANA	BIST ANA	29817	29699	0.4%	30646	-3%
XBLSM	BIST BİLİŞİM	4603	4579	0.5%	4875	-6%
XELKT	BIST ELEKTRİK	489	487	0.5%	512	-4%
XFINK	BIST FIN. KIR. FAKTORİNG	4592	4506	1.9%	3875	19%
XGIDA	BIST GIDA, İÇECEK	10924	10993	-0.6%	11496	-5%
XGMYO	BIST GAYRİMENKULY.O.	3546	3546	0.0%	3588	-1%
XHARZ	BIST HALKA ARZ	93834	93560	0.3%	93305	1%
XHOLD	BIST HOLDİNG VE YATIRIM	8574	8629	-0.6%	8914	-4%
XILTM	BIST İLETİŞİM	2604	2667	-2.4%	2326	12%
XINSA	BIST İNŞAAT	12087	12090	0.0%	11506	5%
XKAGT	BIST ORMAN, KAĞIT, BASIM	5763	5701	1.1%	5624	2%
XKMYA	BIST KİMYA,PETROL,PLASTİK	10747	10761	-0.1%	11536	-7%
XKOBI	BIST KOBI SANAYİ	24697	24697	0.0%	26006	-5%
XKURY	BIST KURUMSAL YÖNETİM	8078	8104	-0.3%	8254	-2%
XMADN	BIST MADENÇİLİK	7619	7551	0.9%	7052	8%
XMANA	BIST METAL ANA	15894	15853	0.3%	16396	-3%
XMESY	BIST METAL EŞYA, MAKİNA	19548	19583	-0.7%	21119	-7%
XSDA	BIST ADANA	51910	52271	-0.7%	59941	-13%
XSANK	BIST ANKARA	19397	19314	0.4%	18440	5%
XSANT	BIST ANTALYA	8822	8872	-0.6%	9914	-11%
XSBAL	BIST BALIKESİR	9627	9708	-0.8%	10126	-5%
XSBR	BIST BURSA	14583	14509	0.5%	15042	-3%
XSDNZ	BIST DENİZLİ	7160	7172	-0.2%	7453	-4%
XSGRT	BIST SİĞORTA	63520	63628	-0.2%	66509	-4%
XSIST	BIST İSTANBUL	12776	12830	-0.4%	12784	0%
XSIZM	BIST İZMİR	14192	14204	-0.1%	14591	-3%
XSKAY	BIST KAYSERİ	28279	28412	-0.5%	33099	-15%
XSKOC	BIST KOCAELİ	22540	22686	-0.6%	23606	-5%
XSKON	BIST KONYA	8586	8596	-0.1%	8768	-2%
XSPOR	BIST SPOR	3229	3208	0.7%	3162	2%
XSTKR	BIST TEKİRDAĞ	44195	43522	1.5%	43602	1%
XTAST	BIST TAŞ, TOPRAK	14120	14360	-1.7%	14103	0%
XTCRT	BIST TİCARET	25471	25730	-1.0%	25386	0%
XTEKS	BIST TEKSTİL, DERİ	3527	3510	0.5%	3757	-6%
XTM2S	BIST TEMETTÜ 2S	13845	13948	-0.7%	13926	-1%
XTMTU	BIST TEMETTÜ	10716	10775	-0.5%	10754	0%
XTRZM	BIST TÜRİZM	1312	1307	0.4%	1301	1%
XTUMY	BIST TÜM-100	35008	35003	0.2%	36091	-3%
XULHZ	BIST HİZMETLER	9988	10025	-0.4%	9589	4%
XULAS	BIST ULAŞTIRMA	37931	37682	0.7%	33949	12%
XULIN	BIST SINAI	12462	12508	-0.4%	13054	-5%
XUSRD	BIST SÜRDÜRÜLEBİLİRLİK	13541	13607	-0.5%	13486	0%
XUTEK	BIST TEKNOLOJİ	14267	14104	1.2%	13943	2%
XYLDZ	BIST YILDIZ	10696	10732	-0.3%	10726	0%
XYORT	BIST MENKUL KIYMY.O.	3113	3117	-0.1%	3567	-13%
X100B	BIST 100-30	16899	16967	-0.4%	17660	-4%
X10XB	BIST BANKA DIŞI LİKİT 10	11787	11813	-0.2%	11395	3%
XAKUR	BIST ARACI KURUMLAR	44788	43746	2.4%	49719	-10%
XLBNK	BIST LİKİT BANKA	13039	13062	-0.2%	12876	1%
XTKJS	BIST TEKNOLOJİ AĞIRLIK SINIRLAMALI	19419	19273	0.8%	20007	-3%

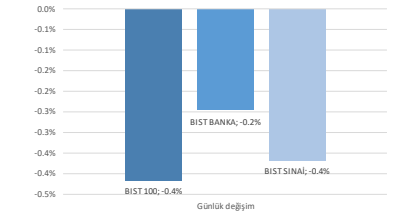
Kaynak: Deniz Yatırım Strateji ve Araştırma, Rasyonet

Seçilmiş BIST Endekslerine Ait Günlük Performanslar

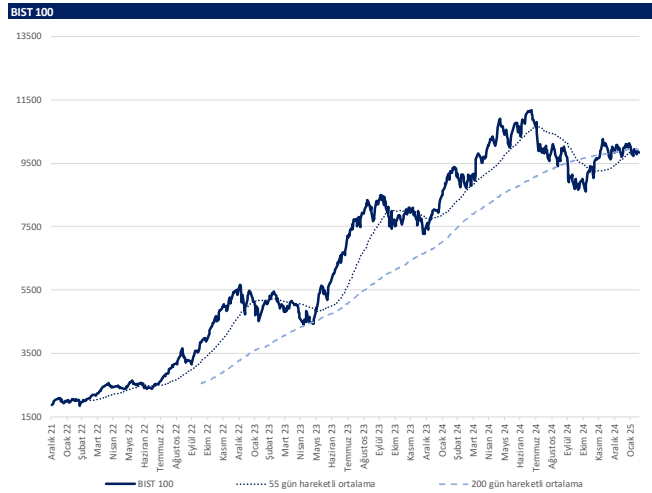


Kaynak: Deniz Yatırım Strateji ve Araştırma Bölümü hesaplamaları, Rasyonet

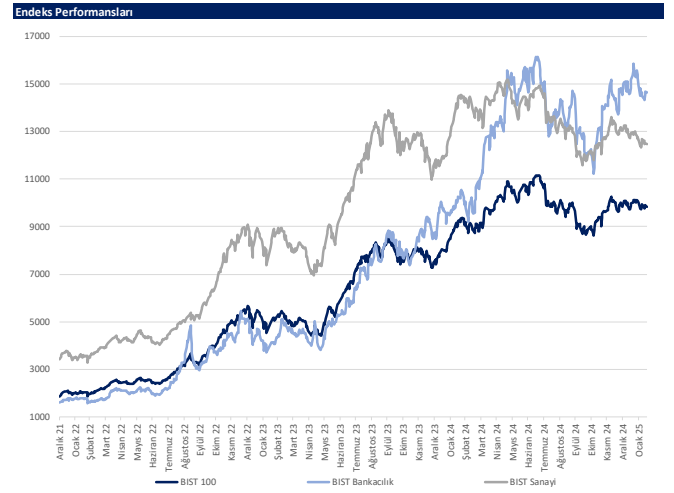
Seçilmiş BIST Endekslerine Ait Günlük Performanslar



Kaynak: Deniz Yatırım Strateji ve Araştırma Bölümü hesaplamaları, Rasyonet



Kaynak: Deniz Yatırım Strateji ve Araştırma, Rasyonet



Kaynak: Deniz Yatırım Strateji ve Araştırma, Rasyonet

Son 90 güne ait dip-zirve analizi



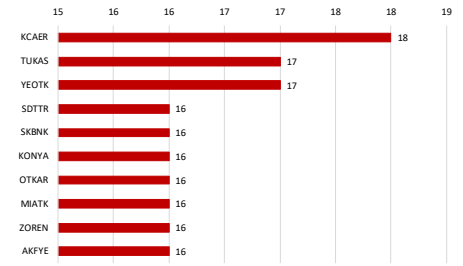
DENİZ YATIRIM STRATEJİ & ARAŞTIRMA | BIST 100 ENDEKSİ DİP-ZİRVE ANALİZİ

Hisse	Son kapanış	Önceki kapanış	Değişim %	Son 90 gün zirvesi	Son 90 gün dip	Zirveye uzaklık	Dibe uzaklık	Zirveyi geçti mi?
AEFES	172.10	171.90	0.1%	237.50	157.60	38%	8%	x
AGHOL	314.75	315.00	-0.1%	379.50	275.00	21%	13%	x
AGROT	9.65	9.62	0.3%	15.09	9.40	56%	3%	x
AKBNK	64.50	64.85	-0.5%	69.60	46.40	8%	28%	x
AKFYE	17.09	17.22	-0.8%	20.70	16.98	21%	1%	x
AKSA	11.55	11.38	1.5%	12.94	8.05	12%	30%	x
AKSEN	37.66	37.56	0.3%	42.58	32.34	13%	14%	x
ALARK	83.80	83.35	0.5%	101.00	82.70	21%	1%	x
ALFAS	68.80	67.30	2.2%	84.85	46.84	23%	32%	x
ALTNY	71.50	71.90	-0.6%	100.70	71.05	41%	1%	x
ANHYT	101.00	99.30	1.7%	107.30	82.30	6%	19%	x
ANSGR	108.90	109.30	-0.4%	114.80	76.95	5%	29%	x
ARCLK	127.10	128.40	-1.0%	151.50	123.70	19%	3%	x
ARDYZ	32.86	32.96	-0.3%	42.44	29.60	29%	10%	x
ASELS	80.70	79.30	1.8%	89.65	55.26	11%	32%	x
ASTOR	105.60	107.90	-2.1%	128.00	65.25	21%	38%	x
BERA	16.60	16.50	0.6%	17.09	12.38	3%	25%	x
BIMAS	554.00	559.00	-0.9%	579.50	440.57	5%	20%	x
BRSAN	384.00	386.00	-0.5%	509.00	381.00	33%	1%	x
BRYAT	1786.00	1833.00	-2.6%	2270.00	1702.00	27%	5%	x
BSOKE	12.99	13.71	-5.3%	16.16	10.09	24%	22%	x
BTCLM	4.26	4.27	-0.2%	5.22	3.90	22%	8%	x
CANTE	1.48	1.46	1.4%	1.80	1.39	22%	6%	x
CCOLA	55.80	56.60	-1.4%	63.15	45.12	13%	19%	x
CIMSA	52.20	53.30	-2.1%	56.50	29.88	8%	43%	x
CLEBI	2121.00	2130.00	-0.4%	2225.00	1665.00	5%	21%	x
CVKMD	8.60	8.76	-1.8%	10.41	7.76	21%	10%	x
CWENE	18.76	18.78	-0.1%	26.36	18.50	41%	1%	x
DOAS	190.00	191.30	-0.7%	229.80	182.30	21%	4%	x
DOHOL	13.76	13.70	0.4%	15.59	12.62	13%	8%	x
ECILC	41.86	41.78	0.2%	49.98	37.26	19%	11%	x
EGEEN	9265.00	9537.50	-2.9%	11820.00	8992.50	28%	3%	x
EKGYO	14.08	14.06	0.1%	15.27	9.45	8%	33%	x
ENERY	225.10	224.30	0.4%	295.25	205.90	31%	9%	x
ENISA	60.55	62.05	-2.4%	64.10	52.75	6%	13%	x
ENKAI	51.80	52.35	-1.1%	56.20	42.60	8%	18%	x
EREGL	23.52	23.34	0.8%	27.00	21.68	15%	8%	x
EUPWR	35.40	35.58	-0.5%	38.90	25.84	10%	27%	x
FENER	51.55	50.70	1.7%	52.50	40.20	2%	22%	x
FROTO	907.50	916.00	-0.9%	1101.35	884.00	21%	3%	x
GARAN	128.00	129.00	-0.8%	137.80	97.75	8%	24%	x
GESAN	52.55	52.75	-0.4%	53.30	37.92	1%	28%	x
GOLTS	412.00	423.50	-2.7%	519.50	345.75	26%	16%	x
GURBF	271.00	269.25	0.6%	291.00	172.50	7%	36%	x
HALKB	19.39	18.76	3.4%	20.52	14.33	6%	26%	x
HEKTS	3.51	3.52	-0.3%	4.29	3.36	22%	4%	x
IEYHO	9.42	9.42	0.0%	12.26	7.52	30%	20%	x
ISCTR	14.41	14.43	-0.1%	14.83	10.99	3%	24%	x
ISMEN	42.90	41.80	2.6%	49.00	31.32	14%	27%	x
KARSN	10.88	10.89	-0.1%	15.62	10.86	44%	0%	x
KCAER	11.00	10.99	0.1%	15.46	10.99	41%	0%	x
KCHOL	158.00	159.80	-1.1%	201.00	158.00	27%	-	x
KILSR	32.80	32.88	-0.2%	40.20	32.10	23%	2%	x
KONTR	33.44	33.30	0.4%	50.50	33.16	51%	1%	x
KONYA	6007.50	6107.50	-1.6%	7800.00	5820.00	30%	3%	x
KOZAA	76.70	75.00	2.3%	76.70	54.90	-	28%	✓
KOZAL	25.24	25.08	0.6%	25.50	18.75	1%	26%	x
KRDMD	27.90	28.08	-0.6%	30.48	24.02	9%	14%	x
LIDER	149.30	147.30	1.4%	164.50	79.65	10%	47%	x
MAGEN	26.44	24.96	5.9%	26.44	18.81	-	29%	✓
MAVI	69.70	70.45	-1.1%	91.20	68.80	31%	1%	x
MGROS	573.00	583.00	-1.7%	593.50	395.47	4%	31%	x
MIATK	35.50	35.70	-0.6%	46.92	35.50	32%	-	x
MPARK	380.00	384.25	-1.1%	420.75	289.25	11%	24%	x
NTHOL	41.40	41.74	-0.8%	54.24	40.60	31%	2%	x
ODAS	5.78	5.79	-0.2%	6.83	5.27	18%	9%	x
OTKAR	389.00	395.75	-1.7%	496.25	389.00	28%	-	x
OYAKC	25.84	25.70	0.5%	26.66	13.79	3%	47%	x
PASEU	33.16	33.00	0.5%	36.38	22.00	10%	34%	x
PETKM	16.87	16.93	-0.4%	19.58	16.65	16%	1%	x
PGSUS	243.60	242.00	0.7%	245.50	210.30	1%	14%	x
REEDR	12.64	12.52	1.0%	24.30	12.45	92%	2%	x
SAHOL	99.65	100.50	-0.8%	104.50	79.00	5%	21%	x
SASA	3.49	3.52	-0.9%	4.46	3.46	28%	1%	x
SDTTR	190.00	188.50	0.8%	255.90	187.40	35%	1%	x
SELEC	66.20	66.20	0.0%	85.00	60.15	28%	9%	x
SISE	37.26	37.54	-0.7%	44.28	36.74	19%	1%	x
SKBNK	3.84	3.83	0.3%	5.54	3.77	44%	2%	x
SMRTG	42.50	41.40	2.7%	44.14	33.32	4%	22%	x
SOKM	39.70	40.08	-0.9%	44.62	37.74	12%	5%	x
TABGD	166.10	164.00	1.3%	169.70	128.70	2%	23%	x
TAVHL	262.00	272.25	-3.8%	291.50	210.00	11%	20%	x
TECELL	104.00	106.30	-2.2%	108.90	81.02	5%	22%	x
THYAO	319.50	316.75	0.9%	322.25	257.75	1%	19%	x
TKFEN	68.30	68.40	-0.1%	83.05	59.65	22%	13%	x
TMSN	112.20	113.70	-1.3%	129.30	107.50	15%	4%	x
TOASO	210.00	208.30	0.8%	230.20	179.80	10%	14%	x
TSKB	12.31	12.32	-0.1%	13.85	10.85	13%	12%	x
TSPOR	1.01	1.01	0.0%	1.21	0.88	20%	13%	x
TTKOM	48.38	50.15	-3.5%	51.20	43.48	6%	10%	x
TRAK	665.00	660.00	0.8%	780.50	660.00	17%	1%	x
TUKAS	2.00	2.01	-0.5%	2.44	1.94	22%	3%	x
TUPRS	133.40	134.20	-0.6%	154.50	133.40	16%	-	x
TURSG	17.35	17.60	-1.4%	18.33	11.74	6%	32%	x
ULKER	119.20	123.10	-3.2%	131.40	99.80	10%	16%	x
VAKBN	25.14	24.96	0.7%	27.64	19.31	10%	23%	x
VESTL	60.15	60.60	-0.7%	74.70	54.75	24%	9%	x
YEOTK	51.65	52.05	-0.8%	58.41	40.21	13%	22%	x
YKBNK	28.72	28.70	0.1%	33.32	23.04	16%	20%	x
ZOREN	3.91	3.95	-1.0%	4.63	3.86	18%	1%	x

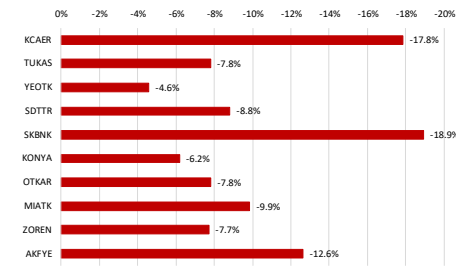
Kaynak: Deniz Yatırım Strateji ve Araştırma Bölümü hesaplamaları, Rasyonel

BIST 100 şirketlerinin son 1 ve 3 aydaki rölatif performans durumları

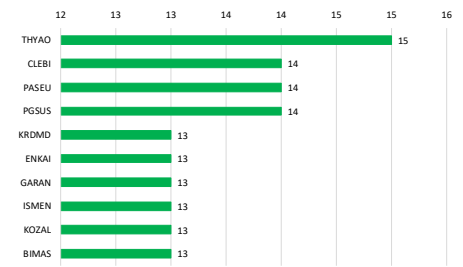
BIST 100'deki şirketlerin son 1 ay negatif rölatif performans gün sayısı



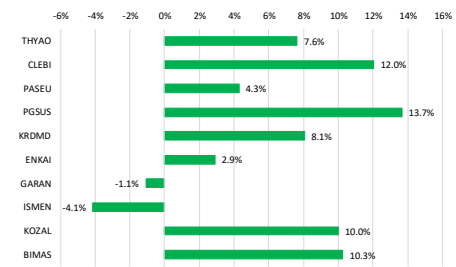
Soldaki grafikte yer alan şirketlerin son 1 ay rölatif performansı



BIST 100'deki şirketlerin son 1 ay pozitif rölatif performans gün sayısı

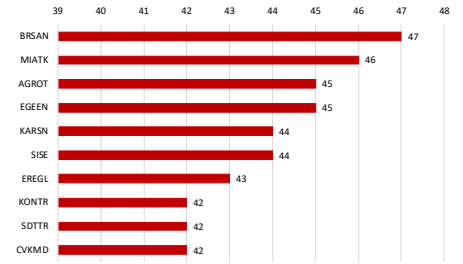


Soldaki grafikte yer alan şirketlerin son 1 ay rölatif performansı

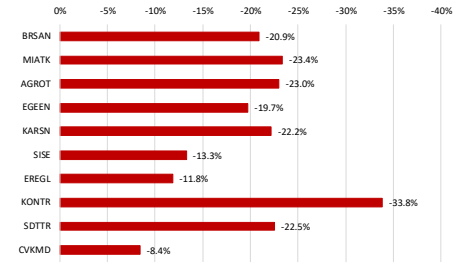


Kaynak: Deniz Yatırım Strateji ve Araştırma Bölümü hesaplamaları, Rasyonel

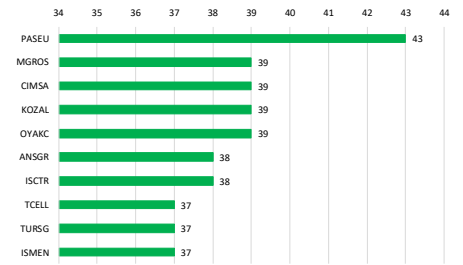
BIST 100'deki şirketlerin son 3 ay negatif rölatif performans gün sayısı



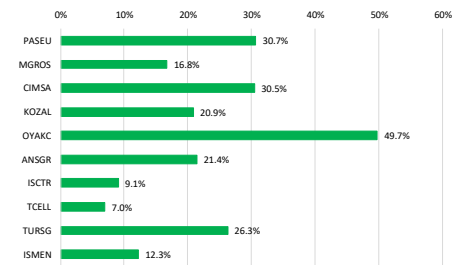
Soldaki grafikte yer alan şirketlerin son 3 ay rölatif performansı



BIST 100'deki şirketlerin son 3 ay pozitif rölatif performans gün sayısı



Soldaki grafikte yer alan şirketlerin son 3 ay rölatif performansı



Kaynak: Deniz Yatırım Strateji ve Araştırma Bölümü hesaplamaları, Rasyonel

Seçilmiş karşılaştırma analizleri



DENİZ YATIRIM STRATEJİ & ARAŞTIRMA | BIST 100 SEÇİLMİŞ KARŞILAŞTIRMA ANALİZLERİ

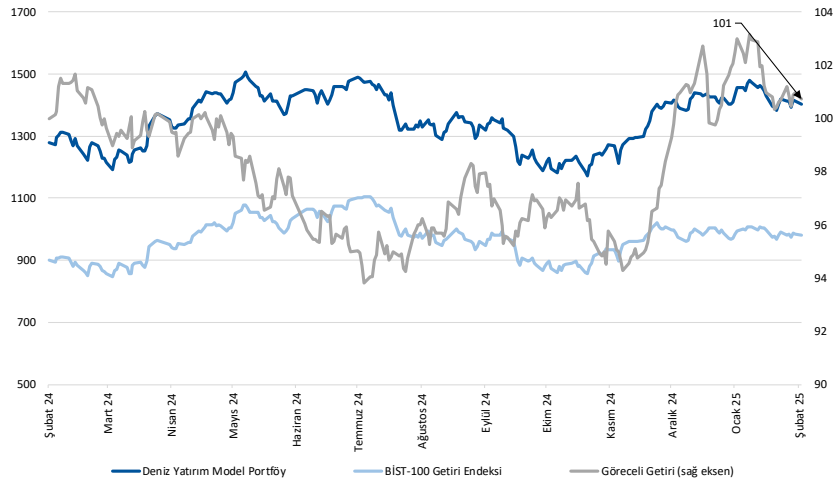
Hisse Kodu	Şirket	Sektör	Hatırlık korelasyonu	Aylık korelasyonu	YTD	YTD	YTD	YTD
AKGOLD	Ağ Anadolu Grubu Holding	HOLDING	0.32	0.43	0.98	1.25	0.02	0.17
AKSISE	Ağ Anadolu Sağlık Teknolojisi Yat. Yatırım	TEKNOLOJİ	0.20	0.15	1.14	0.96	0.07	0.17
AKBNK	Abnank	BANKACILIK	0.76	0.79	1.28	1.28	0.10	0.18
AKEN	Adana Enerji	ELEKTRİK	0.34	0.46	0.99	0.96	0.10	0.18
AKEN	Adana Enerji	ENDÜSTRİYEL TEKSTİL	0.38	0.14	0.79	0.79	-0.11	-0.11
AKEN	Adana Enerji	ELEKTRİK	0.77	0.51	1.20	0.80	-0.03	-0.05
AKEN	Adana Enerji	İNŞAAT, PAZARLAMA	0.71	0.70	1.10	0.85	0.00	0.00
AKFAS	Akfa Solar Enerji	ELEKTRİK	0.37	0.45	0.86	0.37	0.12	0.21
AKTNY	Aktiny Yatırım Teknolojileri	TEKNOLOJİ	0.33	0.32	0.94	0.94	0.12	0.16
AKNYT	Anadolulu Hayat Emlak	ŞİRKETLER	0.49	0.85	1.22	1.22	0.08	0.08
AKOCOR	Anadolulu Sigorta	SİĞORTA	0.42	0.49	0.93	0.93	0.23	0.23
AKOLK	Anadolulu Konya	İNŞAAT	0.42	0.41	0.93	0.93	-0.06	-0.11
AKOLK	Anadolulu Konya	İNŞAAT	0.79	0.57	1.14	0.94	0.11	0.11
AKRIZ	Artı Grup Bilgi Teknolojileri	TEKNOLOJİ	0.51	0.58	0.98	0.98	0.11	0.11
AKSEL	Astelan	İNŞAAT	0.37	0.30	0.91	0.91	0.12	0.12
AKTOR	Aktor Enerji	ELEKTRİK	0.32	0.39	0.80	0.72	0.19	0.19
AKTUL	Avay Enerji	ELEKTRİK	0.52	0.57	0.97	0.97	0.10	0.10
AKTUL	Avay Enerji	ELEKTRİK	0.39	0.76	0.82	0.67	0.17	0.17
AKTUL	Avay Enerji	ELEKTRİK	0.37	0.39	0.80	0.80	0.15	0.15
AKYAT	Baruvar Yat. Yat.	HOLDING	0.48	0.65	0.95	1.44	0.05	0.10
AKYAT	Baruvar Yat. Yat.	HOLDING	0.39	0.07	0.23	0.20	0.14	0.17
AKYAT	Baruvar Yat. Yat.	HOLDING	0.38	0.40	0.76	0.76	0.14	0.14
AKZTE	Caiz Tezcan	ELEKTRİK	0.33	0.36	0.83	0.83	-0.06	-0.13
AKZTE	Caiz Tezcan	ELEKTRİK	0.32	0.32	0.88	0.88	0.09	0.09
AKZTE	Caiz Tezcan	ELEKTRİK	0.42	0.39	0.83	0.83	0.12	0.12
AKZTE	Caiz Tezcan	ELEKTRİK	0.42	0.39	0.83	0.83	0.12	0.12
AKZTE	Caiz Tezcan	ELEKTRİK	0.42	0.39	0.83	0.83	0.12	0.12
AKZTE	Caiz Tezcan	ELEKTRİK	0.42	0.39	0.83	0.83	0.12	0.12
AKZTE	Caiz Tezcan	ELEKTRİK	0.42	0.39	0.83	0.83	0.12	0.12
AKZTE	Caiz Tezcan	ELEKTRİK	0.42	0.39	0.83	0.83	0.12	0.12

En düşük hatırlık korelasyonu	Şirket	En yüksek hatırlık korelasyonu	Şirket
0.12	AKSISE	0.75	AKKOR
En düşük aylık korelasyonu	Şirket	En yüksek aylık korelasyonu	Şirket
0.17	AKTNY	0.87	AKZTE
En düşük hatırlık beta	Şirket	En yüksek hatırlık beta	Şirket
0.17	AKZTE	1.47	KLSER
En düşük aylık beta	Şirket	En yüksek aylık beta	Şirket
0.17	AKZTE	1.02	AKKOR
En düşük hatırlık sharp	Şirket	En yüksek hatırlık sharp	Şirket
0.15	AKZTE	0.15	AKKOR
En düşük aylık sharp	Şirket	En yüksek aylık sharp	Şirket
-0.12	AKZTE	0.12	AKZTE

Deniz Yatırım model portföyü

Deniz Yatırım Model Portföyü					
Hisse	Portföye giriş tarihi	Hedef fiyat	Potansiyel	Nominal getiri (Portföye girişten itibaren)	BIST-100'e rölatif getiri (Portföye girişten itibaren)
TAVHL	10.05.2021	460.00	76%	997%	62%
FROTO	07.09.2022	1600.00	76%	206%	5%
HTTBT	03.11.2022	73.50	93%	295%	64%
KAREL	30.11.2022	17.00	95%	-19%	-59%
PGSUS	27.12.2022	362.50	49%	135%	31%
BIMAS	16.01.2023	755.50	36%	358%	137%
CCOLA	16.01.2023	82.40	48%	238%	75%
SAHOL	12.05.2023	153.30	54%	140%	19%
CIMSA	21.06.2023	68.40	31%	229%	76%
YKBNK	21.08.2023	46.00	60%	92%	49%
GWIND	09.07.2024	44.60	56%	-10%	-1%
TABGD	18.07.2024	320.00	93%	-19%	-8%
GARAN	02.08.2024	183.00	43%	2%	9%
ANSGR	29.11.2024	174.30	60%	19%	16%

Yıl	Nominal getiri	BIST-100 Endeksi'ne göre rölatif getiri	BIST-100 Getiri Endeksi'ne göre rölatif getiri
2019	56%	27%	25%
2020	50%	16%	15%
2021	43%	13%	10%
2022	205%	3%	0%
2023	52%	12%	9%
2024	44%	10%	7%
12A	10%	3%	1%
YBB	-2%	-2%	-2%
2019'dan bugüne	2094%	104%	72%

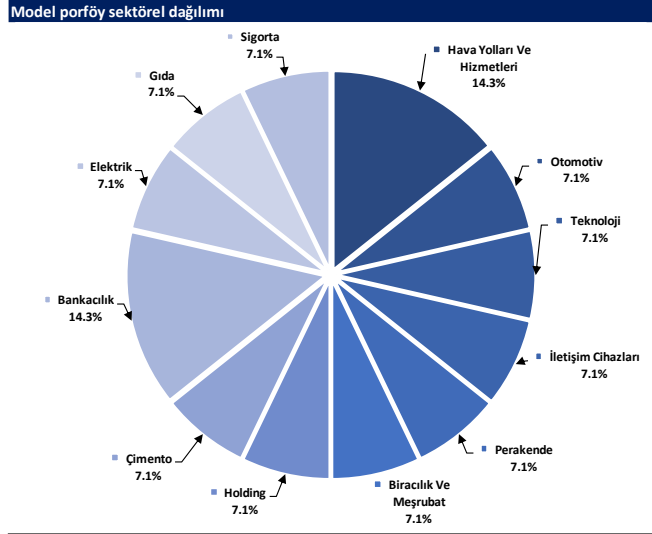


Kaynak: Deniz Yatırım Strateji ve Araştırma Bölümü hesaplamaları, Rasyonet

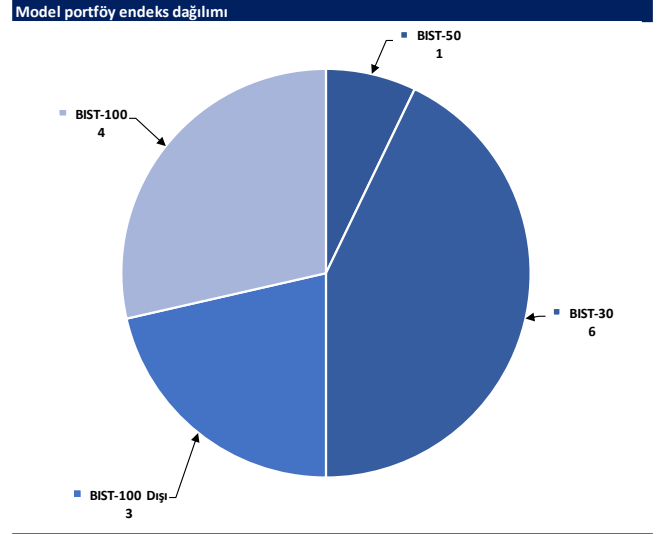
Deniz Yatırım Model Portföyü

Deniz Yatırım Model Portföyü, Deniz Yatırım Strateji ve Araştırma Bölümü tarafından, temel analiz kriterlerine göre hazırlanmış, orta-uzun vadeli hisse senedi tavsiye listesidir. Alınan pozisyonlar sadece uzun yönlüdür (long only). Herhangi bir rakamsal/yüzdese getiri hedefi söz konusu değildir. Herhangi bir şirket sayısı sınırı söz konusu değildir. Herhangi bir sıklıkta/takvim dahilinde değişiklik yapma zorunluluğu söz konusu değildir. Strateji ve Araştırma Bölümü analistleri portföyü takvim yılı içerisinde piyasa koşulları izin vermez ise değiştirmeye hakkına sahiptirler. Portföy içerisinde yer alan şirketler için temel analiz açısından getiri potansiyeli kalmamış dahi olsa da (değerleme olarak) şirket markasına olan geçmiş ve gelecek dönem güveni ile liste içerisinde kalmaya devam edebilirler. Portföyde yer alan şirketler için AL tavsiyesi bulunması zorunluluğu söz konusu değildir. Bölüm analistleri, TUT ve/veya Gözden Geçiriliyor önerileri ile de liste içerisinde şirket tercihinde bulunabilirler.

Deniz Yatırım model portföy | sektörel ve endeks dağılımları



Kaynak: Deniz Yatırım Strateji ve Araştırma Bölümü hesaplamaları



Kaynak: Deniz Yatırım Strateji ve Araştırma Bölümü hesaplamaları

Deniz Yatırım döngüsel portföy

Deniz Yatırım Döngüsel Portföy											
Hisse senedi	Giriş tarihi	Giriş seviyesi	Son kapanış	Değişim	Rölatif	Portföyde kalma süresi, gün	Yıl başlangıcından değişim	Haftalık değişim	Haftalık rölatif	Haftalık beta	Haftalık korelasyon
THYAO	25.01.2022	26.05	319.50	1126%	139%	1120	14%	0%	0%	0.94	0.72
TCELL	10.10.2022	22.42	104.00	364%	69%	862	12%	-3%	-3%	0.96	0.71
ULKER	13.12.2022	38.36	119.20	211%	66%	798	1%	-4%	-4%	0.88	0.50
MPARK	16.01.2023	85.43	380.00	345%	130%	764	-1%	0%	0%	0.65	0.45
MAVI	12.05.2023	27.42	69.70	154%	26%	648	-20%	-3%	-3%	0.81	0.58
ASELS	17.07.2023	36.43	80.70	122%	47%	582	11%	-1%	-1%	0.95	0.68
AKBNK	21.08.2023	26.69	64.50	142%	87%	547	-1%	3%	3%	1.42	0.75
MGRS	19.12.2023	323.98	573.00	77%	39%	427	5%	-3%	-3%	0.71	0.57
KRDMD	05.04.2024	23.03	27.90	21%	16%	319	3%	-2%	-2%	1.17	0.71
DOHOL	09.07.2024	16.28	13.76	-15%	-7%	224	-5%	2%	2%	1.12	0.77
AGESA	02.09.2024	102.30	137.70	35%	37%	169	-15%	-2%	-2%	0.55	0.35
LKMNH	16.09.2024	15.02	20.32	35%	33%	155	13%	0%	0%	0.44	0.28
ISCTR	08.01.2025	14.04	14.41	3%	4%	41	6%	5%	5%	1.39	0.73
ANHYT	06.02.2025	102.05	101.00	-1%	-1%	12	-3%	1%	1%	0.75	0.47

Kaynak: Deniz Yatırım Strateji ve Araştırma Bölümü hesaplamaları, Rasyonet

Deniz Yatırım döngüsel portföy performans

Dönem	Döngüsel Portföy endeks seviyesi	Döngüsel Portföy rölatif (XU100)	Döngüsel Portföy rölatif (XU30)	XU100
17.02.2025	1241	83%	83%	676
10.02.2025	1246	84%	84%	676
31.12.2024	1224	81%	81%	675
29.12.2023	845	65%	65%	513
30.12.2022	539	42%	42%	379
31.12.2021	144	13%	13%	128
21.10.2021	100			100
Haftalık performans (Portföy)	0%			
Yıl başlangıcından performans (Portföy)	1%			
Kurulduğu günden performans (Portföy)	1141%			
Haftalık ortalama beta (Portföy)	0.91			
Haftalık ortalama korelasyon (Portföy)	0.59			
Ortalama gün (Portföy)	476			
Toplam gün (Portföy kurulduğundan)	1215			
XU100 haftalık performans	0%			
XU100 yıl başlangıcından performans	0%			
XU100 Döngüsel Portföy kurulduğu günden performans	576%			
Döngüsel Portföy, XU100 haftalık rölatif	0%			
Döngüsel Portföy, XU100 yıl başlangıcından rölatif	1%			
Döngüsel Portföy, XU100 kurulduğu günden rölatif	84%			

Kaynak: Deniz Yatırım Strateji ve Araştırma Bölümü hesaplamaları

Döngüsel Portföy

Döngüsel Portföy, Deniz Yatırım Strateji ve Araştırma Bölümü'nde çalışan analistler tarafından BIST içerisinde yer alan hisse senetlerine yönelik 'döngüsel' beklentileri içeren ve sadece Genel Yatırım Tavsiyesi kapsamında değerlendirilmelidir. Buna göre, Portföy oluşturulurken, herhangi bir hedef fiyat beklentisi, yüzde (%) kazanç önerisi ve zaman kısıtı (hedeflemeleri) bulunmamaktadır.

Portföy, Model Portföy yönetim mantığından farklı çalışmaktadır. Model Portföy, orta-uzun vadeli beklentilerden ve hedef fiyat seviyelerinden oluşurken (12-ay beklentiler); Döngüsel Portföy ise bunlardan bağımsız, şeffaf şekilde yönetilme amaçlıdır, hesap verilebilir eksende, temel analiz ile beğenilen ve paylaşılan özet düşüncelerden oluşan şirket beklentilerini içermektedir.

Deniz Yatırım Strateji ve Araştırma Bölümü Döngüsel Portföy içerisinde yaptığı güncellemeleri mail ortamında ilgili müşteri temsilcileri ile paylaşmak ve geçmişe dönük veri sınıflandırmasını yapmakla yükümlüdür.

Döngüsel Portföy, hiçbir koşulda sadece teknik analiz bilgisi ve değerlendirmelerine dayalı şekilde oluşturulamaz.

Döngüsel Portföy, herhangi bir müşteri yönlendirmesi içermemektedir. Strateji ve Araştırma Bölümü'nde yer alan analistlerin özet düşüncelerinden oluşan ve son kararın her zaman yatırımcıya bırakıldığını gözetilen bir süreçtir.

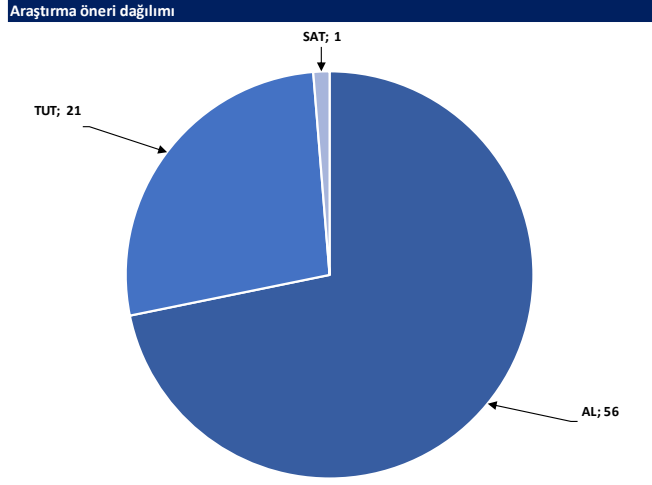
Döngüsel Portföy, alım ve satım şeklinde çift yönlü değerlendirme şeklinde çalışmakta ve Portföy içerisindeki hisselerin eşit dağılımı üzerine odaklanmaktadır.

Döngüsel Portföy, Deniz Yatırım Strateji ve Araştırma Bölümü tarafından yapılacak değerlendirmelere göre yıl içerisinde herhangi bir sayı kısıtı olmadan uygun zamanda güncellenebilir.

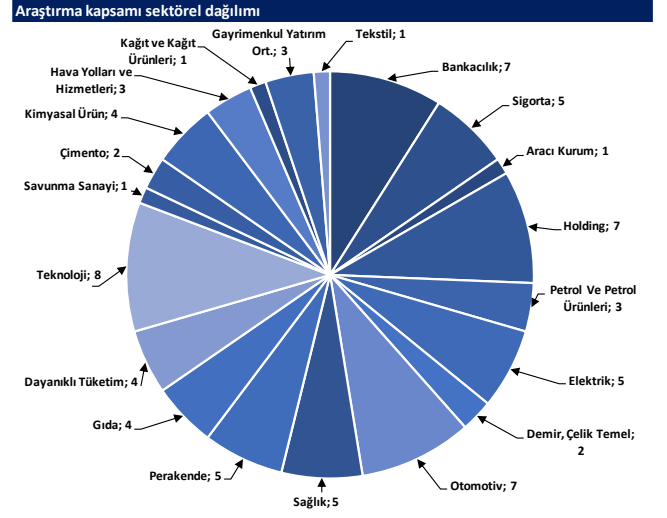
Değerlemeler

	Piyasa Değeri (milyar TL)	Piyasa Değeri (milyar USD)	BIST 30 Endeksi'ndeki Payı	BIST 100 Endeksi'ndeki Payı	Nominal Hisse Performansı - YBB	Relatif Hisse Performansı - YBB	Hedef Fiyat (TL)	Tavsiye	Kapanış Fiyatı	Yükseliş / Düşüş Potansiyeli
Finansallar										
Ağsa Hayat Emeklilik	24,786	686	---	---	-15%	-15%	212.30	AL	137.70	54.2%
Akbank	335,400	9,277	8.6%	6.3%	-1%	-1%	91.60	AL	64.50	42.0%
Aksigorta	11,655	322	---	---	-5%	-5%	10.40	AL	7.23	43.8%
Anadolu Hayat Emeklilik	43,430	1,201	---	0.3%	-3%	-3%	158.30	AL	101.00	56.7%
Anadolu Sigorta	54,450	1,506	---	0.7%	5%	5%	174.30	AL	108.90	60.1%
Garanti Bank	537,600	14,870	3.7%	2.7%	3%	3%	183.00	AL	128.00	43.0%
Halkbank	139,313	3,853	---	0.4%	20%	20%	21.10	TUT	19.39	8.8%
İş Bankası	360,250	9,965	5.5%	4.0%	6%	6%	21.80	AL	14.41	51.3%
İş Yatırım	64,350	1,780	---	0.6%	-13%	-13%	64.60	AL	42.90	50.6%
TSKB	34,468	953	---	0.5%	1%	1%	18.70	AL	12.31	51.9%
Türkiye Sigorta	86,750	2,400	---	0.6%	-5%	-5%	25.00	AL	17.35	44.1%
Vakıf Bank	249,286	6,895	---	0.5%	8%	8%	32.40	AL	25.14	28.9%
Yapı Kredi Bank	242,599	6,710	4.6%	3.4%	-6%	-6%	46.00	AL	28.72	60.2%
Holdingler										
Alarko Holding	36,453	1,008	0.7%	0.5%	-9%	-9%	140.00	AL	83.80	67.1%
Doğan Holding	36,010	996	---	0.5%	-5%	-5%	21.00	AL	13.76	52.6%
Enka İnşaat	310,800	8,597	1.8%	1.4%	7%	7%	74.00	AL	51.80	42.9%
Koç Holding	400,672	11,083	4.4%	3.2%	-12%	-12%	298.80	AL	158.00	89.1%
Sabancı Holding	209,302	5,789	5.3%	3.9%	4%	4%	153.30	AL	99.65	53.8%
Şişecam	114,135	3,157	2.7%	2.0%	-10%	-10%	52.30	TUT	37.26	40.4%
Tekfen Holding	25,271	699	---	0.4%	-5%	-5%	73.10	TUT	68.30	7.0%
Petrol ve Gaz										
Aygaz	33,651	931	---	---	-13%	-14%	253.00	AL	153.10	65.3%
Petkim	42,755	1,183	1.0%	0.7%	-7%	-7%	22.00	TUT	16.87	30.4%
Tüpraş	257,035	7,110	6.2%	4.6%	-6%	-6%	233.00	AL	133.40	74.7%
Enerji										
Aksa Enerji	46,184	1,277	---	0.3%	-4%	-4%	52.20	TUT	37.66	38.6%
Alfa Solar Enerji	25,318	700	---	0.2%	1%	1%	82.00	TUT	68.80	19.2%
Biotrend Enerji	8,390	232	---	---	-2%	-2%	24.20	AL	16.78	44.2%
Galata Wind Enerji	15,422	427	---	---	-16%	-16%	44.60	AL	28.56	56.2%
Enerjisa Enerji	71,514	1,978	---	0.5%	3%	3%	97.60	AL	60.55	61.2%
Demir Çelik										
Erdemir	164,640	4,554	3.8%	2.8%	-4%	-4%	37.00	AL	23.52	57.3%
Kardemir (D)	33,514	927	1.0%	0.7%	3%	3%	43.00	AL	27.90	54.1%
Kimya, Tarımsal İlaç ve Gübre										
Aksa Akelik	44,872	1,241	---	0.6%	-11%	-11%	14.50	TUT	11.55	25.5%
Allkim Kimya	5,055	140	---	---	-12%	-12%	24.50	TUT	16.85	45.4%
Hektaş	29,589	818	0.6%	0.4%	-9%	-9%	4.80	SAT	3.51	36.8%
Kimteks Polüretan	8,970	248	---	---	-3%	-3%	33.00	AL	18.45	78.9%
Otomotiv ve Otomotiv Yan Sanayi										
Doğuş Otomotiv	41,800	1,156	---	0.6%	-2%	-2%	266.60	TUT	190.00	40.3%
Ford Otosan	318,451	8,809	2.8%	2.1%	-3%	-3%	1600.00	AL	907.50	76.3%
Kordsa	12,411	343	---	---	-11%	-11%	90.60	TUT	63.80	42.0%
Tofaş	105,000	2,904	1.2%	0.9%	2%	2%	232.00	TUT	210.00	10.5%
Türk Traktor	66,544	1,841	---	0.6%	-11%	-11%	990.00	AL	665.00	48.9%
Otokar	46,680	1,291	---	0.5%	-20%	-20%	633.60	TUT	389.00	62.9%
Brisa	25,630	709	---	---	-7%	-7%	124.20	AL	84.00	47.9%
Sağlık										
Lokman Hekim	4,389	121	---	---	13%	13%	27.00	AL	20.32	32.9%
Meditera Tıbbi Malzeme	5,091	141	---	---	-19%	-19%	68.90	AL	42.78	61.1%
M.P Sağlık	72,585	2,008	---	0.7%	-1%	-1%	532.30	AL	380.00	40.1%
Gen İlaç ve Sağlık Ürünleri	33,810	935	---	---	-6%	-6%	104.00	TUT	112.70	-7.7%
Selçuk Ecza Deposu	41,110	1,137	---	0.2%	-17%	-17%	85.00	TUT	66.20	28.4%
Perakende ve Toptan										
BLM	336,389	9,305	9.9%	7.3%	5%	5%	755.50	AL	554.00	36.4%
Bizim Toptan	2,211	61	---	---	-5%	-5%	36.00	TUT	27.48	31.0%
Mavi Giyim	27,689	766	---	0.7%	-20%	-20%	138.00	AL	69.70	98.0%
Migros	103,744	2,870	2.6%	1.9%	5%	5%	800.00	AL	573.00	39.6%
Şok Marketler	23,554	652	---	0.4%	-4%	-4%	58.50	TUT	39.70	47.4%
Gıda ve İçecek										
Coca Cola İçecek	156,133	4,319	---	1.4%	-7%	-7%	82.40	AL	55.80	47.7%
TAB Gıda	43,401	1,200	---	0.3%	11%	11%	320.00	AL	166.10	92.7%
Ülker Bisküvi	44,018	1,218	0.9%	0.6%	1%	1%	167.90	AL	119.20	40.9%
Büyük Şeffler Gıda	3,629	100	---	---	---	---	52.46	AL	33.92	54.7%
Beyaz Eşya ve Mobilya										
Arçelik	85,885	2,376	---	0.5%	-10%	-11%	205.00	AL	127.10	61.3%
Vestel Beyaz Eşya	23,360	646	---	---	-14%	-14%	24.50	TUT	14.60	67.8%
Vestel Elektronik	20,178	558	---	0.3%	-16%	-16%	87.00	TUT	60.15	44.6%
Yataş	4,096	113	---	---	-1%	-1%	36.50	AL	27.34	33.5%
Telekom & Teknoloji & Yazılım										
Aztek Teknoloji	4,250	118	---	---	-9%	-9%	98.90	AL	42.50	132.7%
Hittit Bilgisayar Hizmetleri	11,400	315	---	---	-26%	-26%	73.50	AL	38.00	93.4%
İndeks Bilgisayar	6,045	167	---	---	5%	5%	10.80	AL	8.06	34.0%
Karel Elektronik	7,011	194	---	---	-15%	-15%	17.00	AL	8.70	95.4%
Kontrolmatik Teknoloji	21,736	601	0.5%	0.4%	-13%	-13%	64.00	TUT	33.44	91.4%
Logo Yazılım	10,507	291	---	---	3%	2%	144.84	TUT	110.60	31.0%
Turkcell	228,800	6,329	6.2%	4.5%	12%	12%	192.00	AL	104.00	84.6%
Türk Telekom	169,330	4,684	1.1%	0.8%	11%	11%	91.00	AL	48.38	88.1%
Savunma										
Aselsan	367,992	10,179	4.6%	3.4%	11%	11%	110.00	AL	80.70	36.3%
Yapı Malzemeleri										
Akçansa	36,069	998	---	---	5%	5%	255.50	TUT	188.40	35.6%
Çimsa	49,360	1,365	---	0.8%	12%	12%	68.40	AL	52.20	31.0%
Kalekim	13,156	364	---	---	-8%	-8%	55.80	AL	28.60	95.1%
Havacılık										
Pegasus	121,800	3,369	2.5%	1.9%	14%	14%	362.50	AL	243.60	48.8%
TAV Havalimanları	95,180	2,633	---	1.7%	-4%	-4%	460.00	AL	262.00	75.6%
Türk Hava Yolları	440,910	12,196	10.7%	7.9%	14%	14%	454.00	AL	319.50	42.1%
Kağıt ve Kağıt Ürünleri										
Europap Tezol Kağıt	9,800	271	---	---	26%	26%	23.00	AL	19.60	17.3%
GYO'lar										
Emlak GYO	53,504	1,480	1.3%	1.0%	3%	3%	19.30	AL	14.08	37.1%
Ozak GYO	16,132	446	---	---	-21%	-21%	21.70	AL	11.08	95.8%
Toruñlar GYO	55,150	1,525	---	---	-13%	-14%	86.50	AL	55.15	56.8%
Kaynak: Deniz Yatırım Strateji ve Araştırma, Rasyoent										
			94.1%	84.2%						

Strateji ve Araştırma Bölümü kapsamındaki hisselerle ait öneri dağılımı



Kaynak: Deniz Yatırım Strateji ve Araştırma Bölümü



Kaynak: Deniz Yatırım Strateji ve Araştırma Bölümü

4Ç24 finans dışı kar tahminlerimiz: AKSA, ALARK, AYGAZ, ENKAI, HEKTS, KRDM, KCHOL, SAHOL, BRISA, TUPRS, FROTO, TOASO, ULKER, MPARK, TTRAK, ASELS

Şirket	3Ç24	4Ç24	Çeyreksel Değişim	Açıklanma Tarihi: 17 Şubat
AKSA				
Net Satış Geliri	6,078	7,181	18%	Satış hacmindeki kısmi toparlanma ile finansallarda çeyrek bazda artış bekliyoruz.
FAVÖK	867	1,299	50%	
Net Kar	286	339	18%	
ALARK				
Net Kar	1,427	2,386	67%	Özkaynak yöntemiyle değerlendirilen yatırımlardan kardaki artış ile net karın da çeyrek bazda büyüme kaydedeceğini öngörüyoruz.
AYGAZ				
Net Satış Geliri	20,123	19,709	-2%	Dağıtım marjlarındaki hafif zayıflama nedeniyle operasyonel karın azalacağını ve Tüpraş'ın katkısından dolayı düşüş ile birlikte net karın da daralacağını tahmin ediyoruz.
FAVÖK	830	597	-28%	
Net Kar	1,046	641	-39%	
ENKAI				
Net Satış Geliri	26,940	27,610	2%	Finansalların önceki çeyreğe benzer seviyelerde gerçekleşmesini bekliyoruz.
FAVÖK	5,848	6,067	4%	
Net Kar	6,307	6,572	4%	
HEKTS				
Net Satış Geliri	928	1,023	10%	Stoklar ve enflasyon muhasebesi kaynaklı devam eden baskılar nedeniyle zayıf finansallar açıklayacağını öngörüyoruz.
FAVÖK	-766	-611	a.d.	
Net Kar	-901	-734	a.d.	
KRDM				
Net Satış Geliri	14,550	12,609	-13%	Satış hacminin 575 bin ton seviyesinde gerçekleşmesini ve çelik fiyatlarındaki zayıflığa ham madde fiyatlarının da eşlik etmesiyle şirketin kısmen daha olumlu karlılık performansı kaydetmesini bekliyoruz.
FAVÖK	765	1,311	71%	
Net Kar	-971	280	a.d.	
KCHOL				
Net Kar	-3,682	-485	a.d.	Bir önceki çeyreklere kıyasla azalış göstermesine karşın devam enflasyon muhasebesi baskısı nedeniyle net zarar açıklayacağını tahmin ediyoruz.
SAHOL				
Net Kar	-2,816	-3,495	a.d.	Banka dışı işkollarında geçen çeyreğe kıyasla durgunluk gözlemlenirken, enflasyon muhasebesinin baskıları devam ediyor.
BRISA				
Net Satış Geliri	7,609	9,692	27%	Yıl genelinde gördüğümüz tüketici segmentindeki daralmanın bu çeyrekte de devam etmesi bekliyoruz ancak, yapılan fiyat zamları hem ciro tarafını hem de operasyonel karlılığı destekleyecektir. Operasyonel karlılıktan gelen güçlü sonuçlara ek olarak azalan finansman baskısı net kar tarafında önemli sonuçlar görmemizi sağlayacaktır.
FAVÖK	769	1,842	139%	
Net Kar	-307	1,071	a.d.	
TUPRS				
Net Satış Geliri	196,223	184,158	-6%	Düşük sezon ve ürün karlılıklarındaki zayıflık nedeniyle FAVÖK ve net kar rakamlarında çeyrek bazda daralmalar görülmesini bekliyoruz.
FAVÖK	15,411	9,216	-40%	
Net Kar	7,744	5,028	-35%	
FROTO				
Net Satış Geliri	141,729	162,421	15%	Açıklanan beklentiler paralelinde yılı tamamlamaya hazırlanan Ford Otosan'da karlılık tarafında baskıyı görmeye devam edeceğiz.
FAVÖK	10,114	11,170	10%	
Net Kar	8,562	9,768	14%	
TOASO				
Net Satış Geliri	21,448	30,406	42%	Finansalların önceki çeyreğe benzer şekilde zayıf gerçekleşmesini bekliyoruz.
FAVÖK	266	845	218%	
Net Kar	312	364	17%	
ULKER				
Net Satış Geliri	18,196	21,461	18%	Son çeyrekle beraber Ülker Bisküvi'nin yılı, paylaştığı beklentilerin hafif üzerinde tamamlamasını öngörüyoruz. Bu çeyrekte operasyonel karlılık tarafında artan maliyetlerin etkisini görmeye devam ederken finansman giderinin kur hareketi dolayısıyla net karı destekleyeceğini düşünüyoruz.
FAVÖK	2,902	3,820	32%	
Net Kar	470	2,791	493%	
MPARK				
Net Satış Geliri	9,782	10,454	7%	Sağlık ve ilaç sektörleri açısından 4Ç döneminin güçlü olması ve TSS katkısı sayesinde ciro yaratımının güçlü sonuçlandığını değerlendiriyoruz. Net kar tarafında ise 2Ç ve 3Ç dönemlerinde görülen tek seferlik etkinin bu çeyrekte görülmemesi sebebiyle normalleşme görülecektir.
FAVÖK	2,620	2,614	0%	
Net Kar	2,091	950	-55%	
TTRAK				
Net Satış Geliri	12,900	13,934	8%	Zayıf geçen 3Ç dönemine kıyasla, finansalların 4Ç'de normalleşmeye yaklaşmasını bekliyoruz.
FAVÖK	2,021	2,160	7%	
Net Kar	927	1,254	35%	
ASELS				
Net Satış Geliri	21,811	52,239	140%	Yeni alınan sözleşme bedelinde ve bakiye siparişlerinde artış görmeyi beklediğimiz bu çeyrekte 2024 beklentilerinin üzerinde operasyonel marj elde etmeye devam etmesini öngörüyoruz. Tahsilatlarda yaşanan ivmenin net borcu pozitif yönde etkilemesini beklemekteyiz.
FAVÖK	4,925	13,187	168%	
Net Kar	2,004	6,453	222%	

Kaynak: Deniz Yatırım Strateji ve Araştırma, Rasyonel

Haftalık takvim

Haftalık Takvim, 17 Şubat - 23 Şubat 2025						
Tarih	Gün	Saat	Ülke	Olay	Beklenti	Önceki
17 Şubat	Pazartesi	11:00	TR	Merkezi Hükümet Bütçe Dengesi	--	-829.2b
		13:00	EUR	Ticaret Dengesi (M.A.)	14.0b	12.9b
		13:00	EUR	Ticaret Dengesi (Mevsimsellikten Arındırılmamış)	--	16.4b
18 Şubat	Salı	10:00	TR	Konut Fiyat Endeksi (Yıllık)	--	29.40%
		10:00	TR	Konut Fiyat Endeksi (Aylık)	--	2.00%
		13:00	EUR	ZEW Ekonomik Hissiyatı	--	18
		16:30	ABD	Empire State İmalat Endeksi	-1	-12.6
19 Şubat	Çarşamba	00:00	ABD	TIC Net Uzun Vadeli İşlemler	--	\$79.0b
		12:00	EUR	ECB Cari İşlemler Dengesi (M.A.)	--	27.0b
		16:30	ABD	Konut Başlangıçları	1394k	1499k
		16:30	ABD	Konut Başlangıçları (Aylık)	-7.00%	15.80%
		16:30	ABD	İnşaat İzinleri	1448k	1482k
		16:30	ABD	İnşaat İzinleri (Aylık)	-2.30%	-0.70%
		22:00	ABD	FOMC Toplantı Tutanaqları	--	--
20 Şubat	Perşembe	10:00	TR	Tüketici Güveni (M.A.)	--	81
		14:30	TR	Yabancı Net Hisse Senedi Yatırımı	--	-\$50m
		16:30	ABD	İşsizlik Başvurusu Başvuruları	--	213k
		18:00	EUR	Tüketici Güveni	-13.9	-14.2
21 Şubat	Cuma	11:00	TR	Yabancı Turist Girişleri (Yıllık)	--	4.20%
		12:00	EUR	Euro Bölgesi Bileşik PMI	50.4	50.2
		12:00	EUR	HCOB Euro Bölgesi İmalat PMI	47	46.6
		12:00	EUR	Euro Bölgesi Hizmetler PMI	51.5	51.3
		17:45	ABD	S&P Küresel ABD İmalat PMI	--	51.2
		17:45	ABD	S&P Küresel ABD Hizmet PMI	--	52.9
		17:45	ABD	S&P Küresel ABD Bileşik PMI	--	52.7
		18:00	ABD	Michigan Üni. Tüketici Hissiyatı	--	67.8
		18:00	ABD	Michigan Üni. Tüketici Beklentileri	--	67.3
		18:00	ABD	Mevcut Konut Satışları	4.15m	4.24m
18:00	ABD	Mevcut Konut Satışları (Aylık)	-2.10%	2.20%		
22 - 23 Şubat	Haftasonu	-	-			

*(M.A.):Mevsimsellikten arındırılmış

Kaynak: Bloomberg, Deniz Yatırım Strateji ve Araştırma

Beklenen Finansal Açıklamalar

Tarih	Şirket
3 Mart	Bankaların konsolide olmayan sonuçları için son gün
11 Mart	Bankaların konsolide sonuçları için son gün
3 Mart	Şirketlerin konsolide olmayan sonuçları için son gün
11 Mart	Şirketlerin konsolide sonuçları için son gün

Beklenen Finansal Açıklamalar

Tarih	Şirket	Konsensus Net Kar Beklentisi	Deniz Yatırım Net Kar Beklentisi
17 Şubat	TUPRS	TRY 5.145 mln	TRY 5.028 mln
	AYGAZ	TRY 672 mln	TRY 641 mln
	AKSA	TRY 348 mln	TRY 339 mln
	FROTO	TRY 8.904 mln	TRY 9.768 mln
18 Şubat	TAVHL	TRY 143 mln	TRY 160 mln
	KCHOL	TRY -821 mln	TRY -485 mln

Kaynak: Research Turkey, Deniz Yatırım Strateji ve Araştırma

Sayılar milyon TL ifade etmektedir.

Yasal Uyarı

Bu rapor/e-posta içerisinde yer alan değerlendirmeler Deniz Yatırım Menkul Kıymetler A.Ş. tarafından, güvenilir olduğuna inanılan kaynaklardan elde edilen bilgi ve veriler kullanılarak genel nitelikte hazırlanmıştır. Raporda yer alan ifadeler, mali durumunuz ile risk ve getiri tercihlerinize uygun olmayabilir ve hiçbir şekilde alış veya satış yapılması yönünde yönlendirme olarak değerlendirilmemelidir. Deniz Yatırım, bu bilgilerin doğru, eksiksiz ve değişmez olduğunu garanti etmemektedir. Bu sebeple, okuyucuların, bu raporlardan elde edilen bilgilere dayanarak hareket etmeden önce, bilgilerin doğruluğunu teyit etmeleri önerilir ve bu bilgilere dayanılarak aldıkları kararlarda sorumluluk okuyucuların kendilerine aittir. Bilgilerin eksikliği ve yanlışlığından Deniz Yatırım hiçbir şekilde sorumlu tutulamaz. Ayrıca, Deniz Yatırım ve DenizBank Finansal Hizmetler Grubu çalışanları ve danışmanlarının, herhangi bir şekilde bu rapor/e-posta içerisinde yer alan bilgiler dolayısıyla ortaya çıkabilecek, doğrudan veya dolaylı zararlarla ilgili herhangi bir sorumluluğu yoktur. Burada yer alan bilgiler sermaye piyasası aracına yönelik bir yatırım tavsiyesi, alım-satım önerisi ya da getiri vaadi değildir ve yatırım danışmanlığı kapsamında yer almamaktadır. Yatırım Danışmanlığı hizmeti; yetkili kuruluşlar tarafından imzalanacak yatırım danışmanlığı sözleşmesi çerçevesinde kişilerin risk ve getiri tercihleri dikkate alınarak kişiye özel sunulmaktadır. Buradaki içeriğin hiçbir bölümü Deniz Yatırım Menkul Kıymetler A.Ş.'nin yazılı izni olmadan çoğaltılamaz, hiçbir şekilde ve ortamda yayımlanamaz, alıntı yapılamaz ve kullanılamaz. Sadece burada yer alan bilgilere dayanarak yatırım kararı verilmesi beklentilerinize uygun sonuçlar doğurmayabilir.

© DENİZ INVEST 2025

Derecelendirme

Deniz Yatırım Analistleri, her hisse senedi için bir veya birden fazla değerlendirme yöntemi kullanarak 12 aylık hedef değerler (fiyatlar) ve buna bağlı olarak potansiyel getirileri hesaplamaktadır. 12 ay derecelendirme sistemimiz; AL, TUT ve SAT olmak üzere 3 farklı genel yatırım tavsiyesi içerir.

AL: Hisse senedinin gelecek 12 ay toplam potansiyel getirisinin **en az %20 ve üzerinde** oluşması şeklindeki değerlendirme ifade etmektedir.

TUT: Hisse senedinin gelecek 12 ay toplam potansiyel getirisinin **%0-20 aralığında** oluşması şeklindeki değerlendirme ifade etmektedir.

SAT: Hisse senedinin gelecek 12 ay toplam potansiyel getirisinin **%0'dan daha düşük** seviyelerde oluşması şeklindeki değerlendirme ifade etmektedir.

Derecelendirme	Potansiyel Getiri (PG), 12-ay
AL	≥%20
TUT	%0-20
SAT	≤%0

Kaynak: Deniz Yatırım

Deniz Yatırım Analistleri hisse senetlerini potansiyel katalizörler, tetikleyici gelişmeler, riskler ile piyasa, sektör ve rakip firma gelişmeleri ışığında değerlendirmektedir. Analistlerimiz genel yatırım tavsiyesinin kamuoyuyla paylaşılmasını takip eden süreçte hisse senetlerini titizlikle yakından takip etmeye devam etmekte; ancak, hisse senedi fiyatındaki dalgalanmalardan ötürü değerler, derecelendirme sistemimizdeki sınırları aştığı takdirde, analistlerimiz hisse senedi hakkında sundukları tavsiyeyi değiştirmemeyi ve/veya Gözden Geçirme (GG) sürecine almayı tercih edebilirler.