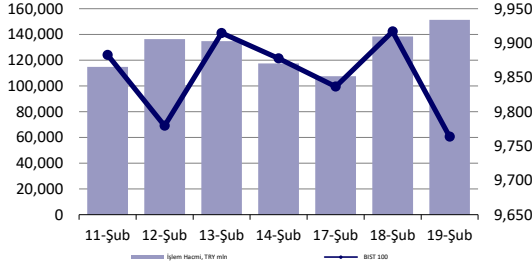


Hisse Senedi Piyasası



Endeksler, para piyasaları ve emtia

	Kapanış	Önceki	1 Gün	1 Ay	Yıl Baş.
BIST100	9,764	9,917	-1.5%	-2.1%	-0.7%
İşlem Hacmi, TL mln	151,362	138,516	9.3%	18.8%	24.6%
Türkiye 2032 (13.10.2032)	26.06%	26.18%	-12 bps	-15 bps	-108 bps
Türkiye 2032	6.09%	6.06%	3 bps	-29 bps	10 bps
TCMB karşık fonlama mlyt	45.00%	45.00%	0 bps	-250 bps	-313 bps
USD/TRY	36.30	36.28	0.1%	2.4%	2.7%
EUR/TRY	37.87	37.93	-0.2%	4.0%	3.4%
Sepet (50/50)	37.08	37.11	-0.1%	3.2%	3.0%
DOW	44,628	44,556	0.2%	2.6%	4.9%
S&P500	6,144	6,130	0.2%	2.5%	4.5%
FTSE	8,713	8,767	-0.6%	2.4%	6.6%
MSCI EM	1,137	1,139	-0.2%	6.2%	5.7%
MSCI EE	51.12	51.98	-1.7%	15.2%	21.6%
Shanghai SE Comp	3,352	3,324	0.8%	3.4%	0.0%
Nikkei	39,165	39,270	-0.3%	1.9%	-1.8%
Petrol (Brent)	75.74	76.04	-0.4%	2.0%	2.0%
Altın	2,933	2,936	-0.1%	8.5%	11.8%

En Çok Yükselen & Düşenler (BIST 100)

	Hisse Kodu	Son Kapanış	Gün Değ.	Hacim, TRY bin
En çok yükselenler				
Bera Holding	BERA	17.60	6.0%	554,972
Aksa	AKSA	12.58	5.3%	852,903
Işıklar Enerji Ve Yapı Holding	IEYHO	9.98	3.6%	180,858
Oyak Çimento Fabrikaları	OYAKC	27.12	2.2%	830,931
Cvk Maden İşletmeleri	CVKMD	9.02	2.0%	200,160
Fenerbahçe	FENER	49.44	1.6%	413,230
En çok düşenler				
Emlak G.M.Y.O.	EKGYO	13.90	-8.2%	7,751,666
Tav Havalimanları	TAVHL	253.00	-4.8%	1,212,285
Odaş Elektrik	ODAS	5.39	-4.3%	590,984
Ard Grup Bilişim Teknolojileri	ARDYZ	31.70	-4.2%	62,178
Koç Holding	KCHOL	150.00	-3.8%	11,055,078
Coca Cola İçecek	CCOLA	53.90	-3.8%	820,609

5 Yıllık Ülke Risk Primi (CDS) (baz puan)



günlük bülten

Piyasa yorumu:

Bu sabah karışık açılış ve sonrasında 9680 – 9860 arasında işlem aktivitesi bekliyoruz.

Dün endeks -1.55% değişimle 9763.67 seviyesinde kapattı. İşlem hacmi yüksek seviyede gerçekleşti.

Günlük Bültenimizin ilerleyen sayfalarında detaylı şekilde görebileceğiniz **Seçilmiş İndikatörler Puanlama Sistemimize** göre bugün öne çıkan ilk 5 hisse senedi: **AKSA, BERA, ISCTR, OYAKC ve TKFEN**. İlgili sayfada sistemimizin metodolojisini ve uyarı notunu okumanızı önemle belirtmek isteriz.

Son iş günü kapanışına göre, eşit dağıtım oranı ile oluşturulan Deniz Yatırım Model Portföyümüz günlük bazda %-1.53, BIST 100 endeksi ise %-1.55 seviyelerinde performans sergilemiştir.

Strateji ve Araştırma Bölümümüzün hazırladığı teknik takip bültenine ulaşmak için lütfen aşağıdaki başlığa tıklayınız.

[BIST Teknik Takip Bülteni, 20.02.2025](#)

4Ç24 kar tahmin raporumuzu yayınladık: [4Ç24 Kar Tahminlerimiz](#)

Bugünün haberleri:

Hisse senetleri

- AGESA:** Kar payı dağıtımı ve geri alım hk. / olumlu
- CCOLA:** 4Ç24 tahminlerimiz
- BIMAS:** Rekabet Kurumu kararına ilişkin açıklama / olumsuz
- LKMNH:** Bilanço değerlendirmesi / sınırlı olumlu

Piyasalarda bugün

Hafta ortası işlemlerinde yurt dışı varlık fiyatlamaları nezdinde FOMC tutanakları yakından izlenirken, içeride ise haber akışındaki gelişmeler hisse senedi fiyatlamalarındaki volatilitede artışa neden oldu. Fed'in son toplantısından çıkan mesajlar, genel hatları ile piyasa işlemcilerinin beklentilerine paralel: faiz indirimleri konusunda aceleci davranılmayacak. Devam eden borç tavanı konusuna karşı Fed, 3 yıla yakın süredir devam ettirdiği tahvilleri azaltma programında ara verme ya da durmayı da tartışmış. Hatırlayalım; bu süre zarfında 2 trilyon dolardan fazla bir rakam bilanço içerisinden çıkarıldı, toplam büyüklük 7 trilyon dolar seviyesinin aşağısına geldi. Gelişme ile birlikte 2y vadeli tahvilde faiz -4bp, 10y vadelide ise -2bp ile şekillendi. Hisse senetleri, ABD nezdinde, rekor yükseklerde kalmaya çalışırken, ABD dahil ve hariç küresel sepetlerde 5 günlük rallinin ardından ilk kez satış baskısı gözlendi. ABD Başkanı Trump ile Ukrayna Devlet Başkanı arasında karşılıklı devam eden açıklamalar, Ukrayna'daki savaşa dair beklentileri bir miktar baskılamak, risk alma iştahını da aşağı çekti. Henüz önemli bir piyasa fiyatlaması görülebilmemiş değil. Amerikan doları yatay, faizlerde volatilité düşük. Takip ettiğimiz endekslerden MOVE, yıl başlangıcından bu yana gerilerken, Aralık seviyelerinde karşımıza çıkıyor.

Yurt içi fiyatlamalara baktığımızda, lira USD karşısında günü %-0.04 ile sonlandırırken, CDS, %0.59 yükseldi, ancak yine de 246bp ile günü tamamladı ve 250bp aşağısında kalmayı başardı. Hisse senetleri, haber akışında gelişmeleri fiyatlama çabasında olurken, BIST 100 endeksi %-1.54 ile günü tamamladı. Zaten zayıf pozisyonda olan ve Şubat başlangıcından bu yana USD bazında \$268-277 bandına sıkışan endeks, son kapanış itibarıyla yeniden bandın alt kısmına gelmiş oldu. Devam eden 4Ç finansallarında "pozitif anlamda sürpriz" olmasını da beklemediğimizden, endeksteki zayıf-sıkışık seyrin bir süre daha korunma ihtimalini, "en azından rakamlardan destek alacak aşamaya gelene ya da buna yönelik beklenti oluşana dek" düşünmeye devam ediyoruz. Yine de güçlü kalmaya çalışan XBANK, XSGRT gibi endekslerin "orta vadeli beklentiler" ile birlikte portföy çeşitliliği fikri ile yatırım yapmak niyetinde olan yatırımcılar için avantajlı konumda yer aldığına yönelik kanaatimizde de herhangi bir değişiklik bulunmuyor.

Şirket haberleri

AGESA: Kar payı dağıtım ve geri alım hk. / olumlu

Agesa Hayat ve Emeklilik kar payı dağıtım ve yeni geri alım programı önerisini açıkladı. Buna göre, hisse başına brüt 5,555555 TL kâr payı dağıtım önerisinin Genel Kurul onayına sunulmasına karar verildi. 2025 Strateji Raporumuzda da yer verdiğimiz beklentimiz hisse başına brüt 5,67 TL ve %4,1 temettü verimliliği şeklindeydi. Sona erme süresi 10 Nisan 2026 olarak belirlenen söz konusu Geri Alım Programı kapsamında ise, geri alıma konu olabilecek azami pay miktarı 16.300.000 TL (nominal), geri alım için ayrılan fonun toplam tutarı ise 640.000.000 TL olarak belirlenmiştir.

Beklentimize oldukça paralel açıklanan ve yaklaşık %4 temettü verimliliğine işaret eden kâr dağıtım önerisi ile sağlıklı fiyat oluşumunu destekleyecek geri alım programını, AGESA payları açısından orta-uzun vadede olumlu olarak değerlendiriyor. Ayrıca, 2025 yılına ait ilk verilerde aylık bazda %7, yıllık bazda %53 artış gösteren prim üretimiyle Agesa, yıla oldukça güçlü bir başlangıç yapmıştı. Hatırlayacak olursak; Agesa Hayat ve Emeklilik'i 2 Eylül 2024 tarihinden itibaren Döngüsel Portföyümüzde taşıyoruz.

COLLA: 4Ç24 tahminlerimiz

Enflasyon Muhasebesi uygulamasının BIST'e kote şirketlerin büyük çoğunluğunda yürürlüğe girmesi nedeniyle Araştırma kapsamımızdaki şirketler için alışık olduğumuz düzen ve kapsamda kar tahminleri yapamadığımızı, önceki çeyreklerde olduğu üzere, bu dönem özelinde de bir kez daha hatırlatmak isteriz.

Öncelikle, tahminlerimizin enflasyon muhasebesinin etkilerini içerdiğini belirtelim. Şirket, satış hacmini 4Ç24 döneminde yıllık bazda yurt içinde %18,4, uluslararası operasyonlarda ise %1,4 artırdı. Konsolide olarak ise artış %7,3 seviyesinde gerçekleşti. Bununla birlikte, fiyatlama tarafındaki zorlukların marjları olumsuz etkilemesi ve enflasyon muhasebesinin finansallarda yarattığı etkiden dolayı net zarar pozisyonuna geçildiğini değerlendiriyoruz.

Beklentimiz, Şirket'in 24.857 milyon TL satış geliri, 1.719 milyon TL FAVÖK ve 103 milyon TL net zarar kaydedebileceği yönünde. Finansal sonuçlar 4 Mart 2025 tarihinde açıklanacaktır.

Coca Cola İçecek için 12-aylık hedef fiyatımız 82,40 TL seviyesinde bulunurken, önerimiz AL yönünde. Hisse, yılbaşından itibaren BIST 100 endeksinin %7 altında performans sergilemiştir. Geriye dönük 12 aylık verilere göre hisse 7,8x F/K ve 7,8x FD/FAVÖK çarpanlarından işlem görmektedir.

BIMAS: Rekabet Kurumu kararına ilişkin açıklama / olumsuz

Rekabet Kurumu, 4054 sayılı Kanun'un 16. maddesinin birinci fıkrasının (d) bendi uyarınca Şirket'e 1.295.902.606,94 TL idari para cezası vermiştir. Söz konusu idari para cezasının 5326 sayılı Kanununun 17. maddesinin 6. fıkrası gereğince %25 indirimli şekilde uygulanması halinde ceza tutarı 971.926.955,21 TL olacaktır.

Söz konusu kararla ilgili Şirket tarafından yapılan açıklama aşağıdaki gibidir.

"Şirketimize tebliğ edilen karar gerekçeli karar niteliğinde olmayıp, henüz cezanın gerekçesine ilişkin detaylar Şirketimize ulaşmamıştır. Sermaye Piyasası Kurulunun II-15.1 Sayılı Özel Durumlar Tebliğinin 6. Maddesi kapsamında, BİM Yönetim Kurulu tarafından 11.02.2025 tarihinde, henüz gerekçeli kararın tarafımıza ulaşmaması nedeniyle; 1) yatırımcıları ve kamuoyunu aydınlatıcı bilgilerinin henüz elimizde olmaması, 2) mevcut bilgilerle yapılacak açıklamaların spekülasyonlara neden olarak yatırımcılara ve şirketimize zarar verebilecek nitelikte olması, 3) idari yargı yolunun gerekçeli kararın tebellüğ edildiği tarihten itibaren açık olması ve gerekçeli karar tebellüğ edilmeksizin sürece ilişkin hukuki yol haritamızın mevcut bilgilerle belirlenmesinin mümkün olmaması nedenleriyle yatırımcının yanıltılmaması ve Şirketimizin meşru çıkarlarının korunması adına sürece yönelik özel durum açıklaması ve bu doğrultuda Şirketimizin tâbi olduğu kamuyu aydınlatma yükümlülüklerinin yerine getirilmesinin, gerekçeli karar tarafımızca tebellüğ edilene kadar ertelenmesine karar verilmişti.

Aynı Yönetim Kurulu Kararında ayrıca, tarafımızca kontrolümüz dahilinde alınan tüm önlemlere karşın 4054 Sayılı Rekabetin Korunması Hakkında Kanun'un 52. ve 53. maddeleri hilafına, gerekçeli karar tarafımıza tebliğ edilmeksizin Rekabet Kurumu'nun internet sayfasında daha erken bir tarihte yayınlanması, yahut yurt içinde veya yurt dışında bir başka gerçek veya tüzel kişi ya da kurum tarafından kamuya duyurulması halinde erteleme şartları ortadan kalkacağından, bu durumlardan herhangi birinin gerçekleştiği tarihte özel durum açıklamasının derhal yapılmasına karar verilmişti.

Rekabet Kurumu'nun resmi internet sitesi niteliğinde olmayan, ancak Rekabet Kurumu'na ait olduğu belirtilen "haber.rekabet.gov.tr" adresli internet sitesi ve buna bağlı sosyal medya hesaplarında, "Yerinde İncelemeyi Engellemenin Sonuçları Ağır Olabilir BİM'e 1,3 Milyar TL Ceza" başlığı ile teamüllere uygun olmayan biçimde duyurulmuştur. Akabinde aynı gün (19.02.2025) haber tüm medyada yer almıştır. İdari para cezasının duyurusu kurum teamülüne ve yöntemlerine aykırı olarak, gerekçeli karar henüz Şirketimize ulaşmamışken ve idari yargılama usulleri uyarınca itiraz hakkımız saklı iken yapılmıştır. Bu nedenle, işbu açıklamayı yapma gereği doğmuştur.

Gerekçeli karar Şirketimize henüz iletilmemiş olmasına rağmen, haberde yer alan ifadelerden, bahse konu cezanın, Şirketimizde yürütülen inceleme esnasında sağlık sorunu nedeniyle izinde bulunan ve Şirket kararlarını etkilemeyecek pozisyondaki bir personelin, kişisel telefonunda bulunan mesajlaşma uygulamasındaki yazışmalarını silmesinden dolayı verildiği anlaşılmaktadır. Söz konusu yazışmalar geri getirilmesine ve bu yazışmalarda rekabet hukukuna aykırı herhangi bir içerik bulunmamasına rağmen verilen bu ceza hakkaniyetsizdir. Şirketimizin tüm hesaplarında, yöneticilerimizin tüm yazışma ve uygulamalarında ceza verilmeye neden olacak hiçbir ibare ve eylem asla yer almamaktadır.

Şirketimiz şeffaflık, hesap verilebilirlik ve rekabet ilkelerine uygun hareket etme konusunda son derece hassas ve disiplinlidir. Söz konusu personelin yapmış olduğu kişisel tutum şirketimiz tarafından asla kabul edilen bir davranış değildir ve iş akdi derhal feshedilmiştir. Gerekçeli karar tarafımıza tebliğ edildiğinde karara karşı tüm yasal yollara başvurulacaktır."

Olayın henüz gelişme aşamasında olmasına rağmen, yatırımcı algısının olumsuz etkilenmesinin muhtemel olduğunu göz önünde bulundurarak, hisse performansı üzerinde olumsuz etki yaratabileceğini değerlendiriyoruz. Açıklanan son finansallarda Şirket'in 2.849 milyon TL nakit ve nakit benzeri bulunurken, 9A24 net kar rakamı 13.854 milyon TL'dir.

LKMNH: Bilanço deęerlendirmesi / sınırlı olumlu

Lokman Hekim, 4Ç24'te 730 milyon TL gelir, 174 milyon TL FAVÖK ve 95 milyon TL net kar açıkladı. Muhasebe deęişikliği nedeniyle 4Ç24 finansallarında, parasal kazanç/kayıp kalemi altında 73 milyon TL'lik olumlu etki oluştu.

Bilançoda olumlu okuduğumuz detaylar

- ✓ *FAVÖK marjının iyileşmesi ve net kar*

Bilançoda olumsuz okuduğumuz detaylar

- ✗ *Satış gelirlerinin reel büyümesinin yavaşlaması ve artan net borç/FAVÖK rasyosu*

Bilançoya dair kısa deęerlendirmemiz

- **4Ç24 finansallarını, yıllık bazda FAVÖK marjının iyileşmesi ve açıklanan güçlü net kar bazında olumlu deęerlendiriyoruz. Bununla birlikte, satış gelirlerinin reel olarak büyümesinin bu çeyrekte yavaşladığını ve artan net borç pozisyonunu göz önünde bulunduruyoruz. Ayrıca, güçlü finansal sonuçlara ek olarak, mevcut durumda pay geri alımlarının aktif bir şekilde yürütülmesinin yatırımcı algısını olumlu yönde destekleyeceğini düşünuyoruz. Nihai olarak, sınırlı olumlu olarak deęerlendirmemizi sunuyoruz.**

Genel deęerlendirme: Mevcut durumda, Lokman Hekim için 12-aylık hedef fiyatımız 27,00 TL, önerimiz ise AL yönündedir. Hisse, yıl başından itibaren BIST 100 endeksinin %11 üzerinde performans göstermiştir. Geriye dönük 12 aylık verilere göre hisse 17,9x F/K ve 8,1x FD/FAVÖK çarpanlarından işlem görmektedir.

KAP haberleri

Genel Kurullar						
1. hafta						
03 Şubat 2025 Pazartesi	04 Şubat 2025 Salı	05 Şubat 2025 Çarşamba	06 Şubat 2025 Perşembe	07 Şubat 2025 Cuma	08 Şubat 2025 Cumartesi	09 Şubat 2025 Pazar
HATSN / 10:00						
2. hafta						
10 Şubat 2025 Pazartesi	11 Şubat 2025 Salı	12 Şubat 2025 Çarşamba	13 Şubat 2025 Perşembe	14 Şubat 2025 Cuma	15 Şubat 2025 Cumartesi	16 Şubat 2025 Pazar
BAHKM / 14:00						
MERKO / 15:00						
3. hafta						
17 Şubat 2025 Pazartesi	18 Şubat 2025 Salı	19 Şubat 2025 Çarşamba	20 Şubat 2025 Perşembe	21 Şubat 2025 Cuma	22 Şubat 2025 Cumartesi	23 Şubat 2025 Pazar
FORTE / 10:00						
FENER / 14:00						
4. hafta						
24 Şubat 2025 Pazartesi	25 Şubat 2025 Salı	26 Şubat 2025 Çarşamba	27 Şubat 2025 Perşembe	28 Şubat 2025 Cuma		
CMBTN / 09:30						
ALMAD / 11:00						
CMEN / 11:30						

Kaynak: Deniz Yatırım Strateji ve Araştırma, KAP

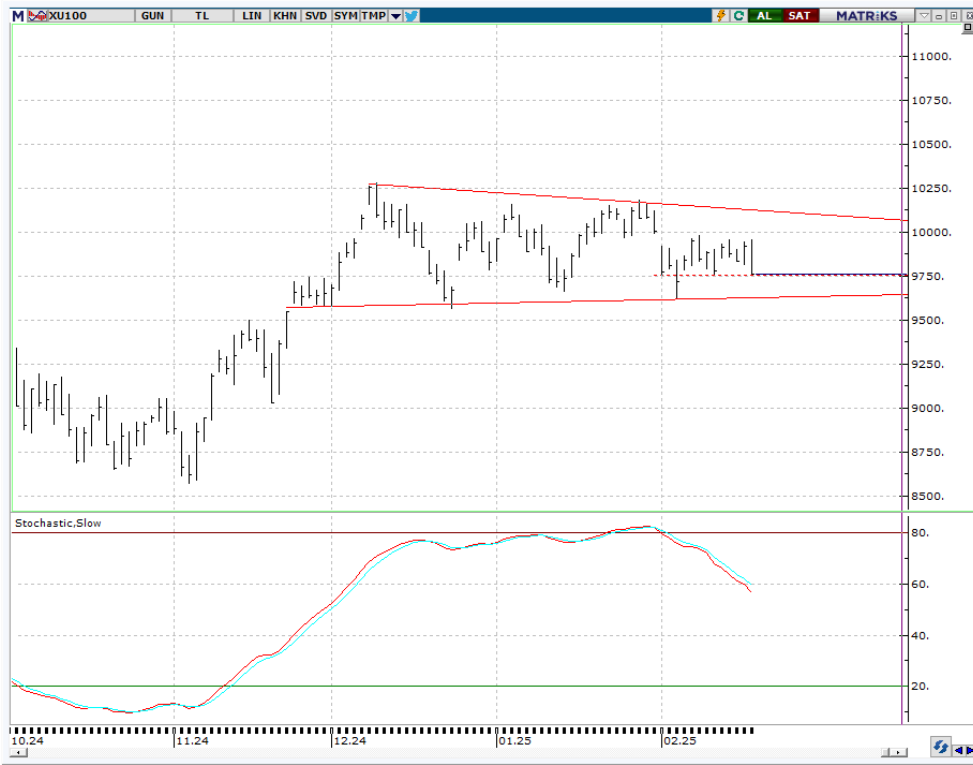
KAP Haberleri	
Hisse	Haber
ALARK	Bağlı Ortaklığımız Alarko Tarım Sanayi ve Ticaret A.Ş.'nin Yönetim Kurulu tarafından; Tarım ve seracılık sektöründe faaliyet göstermek üzere 250.000,00 TL sermayeli bir anonim şirket kurulmasına karar verilmiştir.
BASGZ	Şirketin 01.01.2024-31.12.2024 dönemine ait finansal raporlarının 03.03.2025 Pazartesi günü seans bitimi sonrası kamuya duyurulması planlanmaktadır.

Kaynak: Deniz Yatırım Strateji ve Araştırma, KAP

Teknik yorum

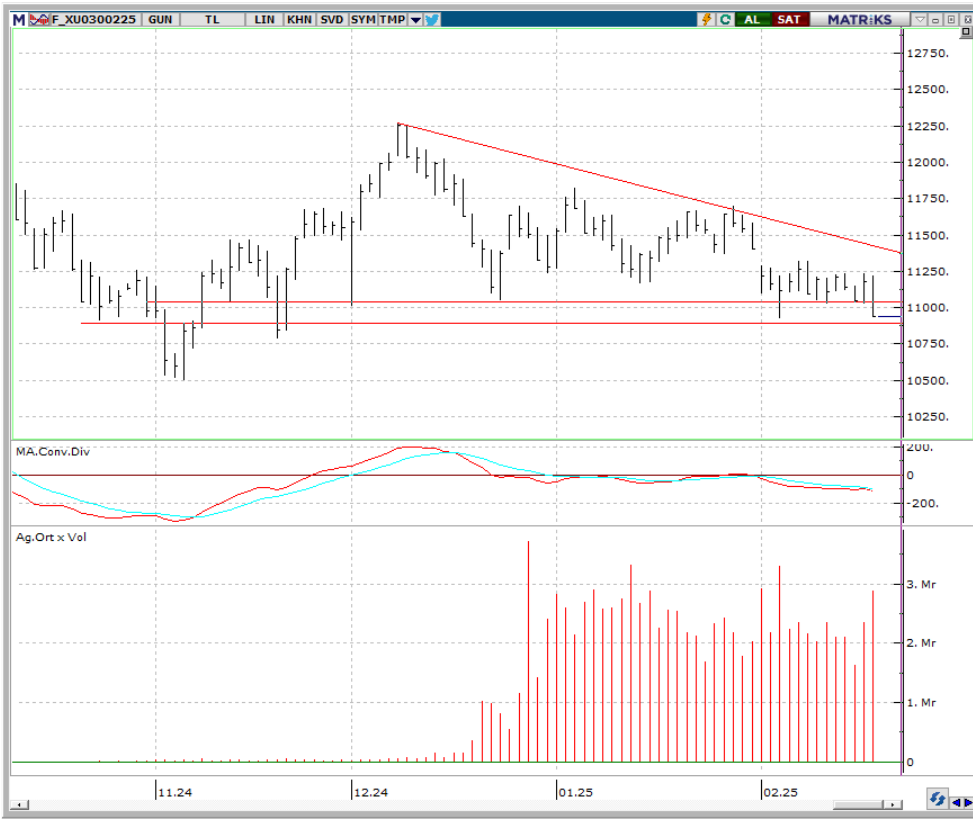
BIST 100 endeksi

Dün endeks -1.55% deęişimle 9763.67 seviyesinde kapattı. İşlem hacmi yüksek seviyede gerçekleşti. Güne kuvvetli başlayan endeks günün ikinci yarısında gelen satış baskısıyla negatif kapanış gerçekleştirdi. 9750 kritik destek olarak görmeye devam ediyoruz ve bu seviye altında satış baskısının 9630 seviyesine kadar devam etme riskini göz ardı etmiyoruz. 9820 üstünde gün içi satış baskısının azalması beklenebilir. 5 g Ort. 9861,86 22 g. Ort. 9932,65 seviyesindedir. Destek olarak 9630 ve 9750, direnç olarak 9820 ve 9860 takip ediyoruz. Bu sabah karışık açılış ve sonrasında 9680 – 9860 arasında işlem aktivitesi bekliyoruz.

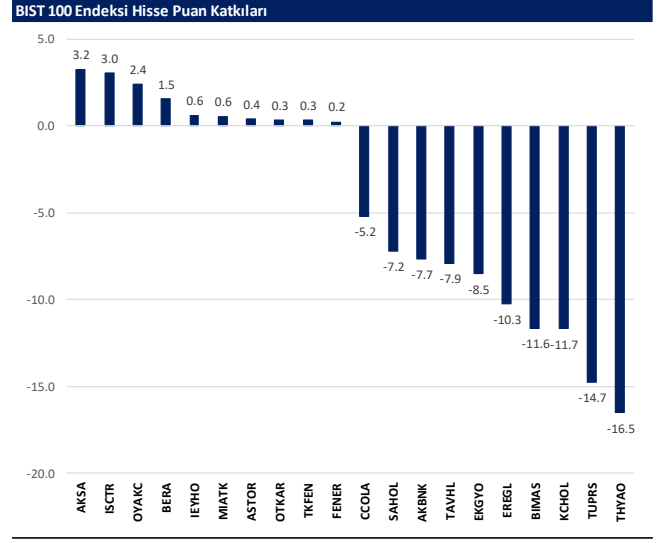
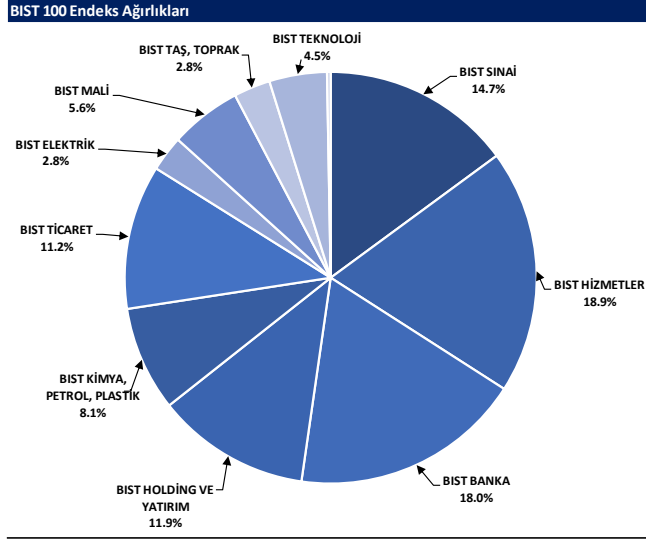


VIOP - X30Y vade teknik analiz

Dün vadeli endeks günü -2.12% deęişimle 10939.00 seviyesinde kapattı. İşlem hacmi yüksek seviyede gerçekleşti. Güne kuvvetli işlem aktivitesi ile başlayan vadeli endeks 11220 direnç seviyesini test etti ve bu seviyeden başlayan satışların günün ikinci yarısında ivme kazanmasıyla sert düşüş kapanış gerçekleştirdi. 10860 ve 11040 işlem aktivitesinin yönünü belirleyebilecek iki kritik seviye olarak takip ediyoruz. 5g. Ort. 11102,60 22 g. Ort. 11305,18 seviyesindedir. Destek olarak 10750 ve 10860, direnç olarak ise 11040 ve 11120 takip ediyoruz. Bu sabah karışık açılış ve sonrasında 10860– 11040 arasında işlem aktivitesi bekliyoruz.



BIST 100 endeks ağırlıkları ve puan katkıları

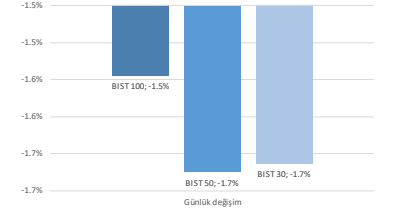


BIST endekslerine ait performanslar

BIST Endeksi	Endeks Açıklaması	19.02.2025	18.02.2025	Günlük Değişim	31.12.2024	Yıl başlangıcından değişim
XU100	BIST 100	9764	9917	-1.5%	9831	-1%
XU30	BIST 30	10864	11048	-1.7%	10756	1%
XU50	BIST 50	8666	8813	-1.7%	8657	0%
XBANK	BIST BANKA	14575	14696	-0.8%	14555	0%
XUTUM	BIST TÜM	11302	11457	-1.4%	11454	-1%
XUMAL	BIST MALİ	11485	11637	-1.3%	11758	-2%
XG30S	BIST 30 AĞIRLIK SINIRLAMALI 10	11114	11302	-1.7%	11004	1%
XI00S	BIST 100 AĞIRLIK SINIRLAMALI 10	9766	9919	-1.5%	9833	-1%
XBANA	BIST ANA	29500	29767	-0.9%	30646	-4%
XBLSM	BIST BİLİŞİM	4534	4575	-0.9%	4875	-7%
XELKT	BIST ELEKTRİK	479	486	-1.4%	512	-6%
XFINK	BIST FIN. KIR. FAKTORİNG	4902	4753	3.1%	3875	27%
XGIDA	BIST GIDA, İÇECEK	10732	11003	-2.5%	11496	-7%
XGMYO	BIST GAYRİMENKUL Y.O.	3507	3603	-2.7%	3588	-2%
XHARZ	BIST HALKA ARZ	93441	94095	-0.7%	93305	0%
XHOLD	BIST HOLDİNG VE YATIRIM	8466	8598	-1.5%	8914	-5%
XILTM	BIST İLETİŞİM	2632	2633	-0.1%	2326	13%
XINSA	BIST İNŞAAT	12000	12374	-3.0%	11506	4%
XKAGT	BIST ORMAN, KAĞIT, BASIM	5659	5725	-1.1%	5624	1%
XKMYA	BIST KİMYA, PETROL, PLASTİK	10451	10641	-1.8%	11536	-9%
XKOBI	BIST KOBI SANAYİ	24444	24638	-0.8%	26006	-6%
XKURY	BIST KURUMSAL YÖNETİM	7984	8130	-1.8%	8254	-3%
XMADN	BIST MADENÇİLİK	7568	7593	-0.3%	7052	7%
XMANA	BIST METAL ANA	15620	15983	-2.3%	16396	-5%
XMESY	BIST METAL EŞYA, MAKİNA	19553	19821	-0.8%	21119	-7%
XSDA	BIST ADANA	51802	52436	-1.2%	59941	-14%
XSANK	BIST ANKARA	19809	19810	0.0%	18440	7%
XSAK	BIST ANTALYA	8782	8896	-1.3%	9914	-11%
XSAL	BIST BALIKESİR	9551	9641	-0.9%	10126	-6%
XSBR	BIST BURSA	14256	14476	-1.5%	15042	-5%
XSDNZ	BIST DENİZLİ	6876	7015	-2.0%	7453	-8%
XSGRT	BIST SİĞORTA	64549	64927	-0.6%	66509	-3%
XSIST	BIST İSTANBUL	12644	12867	-1.7%	12784	-1%
XISIZM	BIST İZMİR	14005	14144	-1.0%	14591	-4%
XSKAY	BIST KAYSERİ	27878	28206	-1.2%	33099	-16%
XSKOC	BIST KOCAELİ	21920	22377	-2.0%	23606	-7%
XSKON	BIST KONYA	8726	8585	1.6%	8768	0%
XSPOR	BIST SPOR	3141	3173	-1.0%	3162	-1%
XSTKR	BIST TEKİRDAĞ	42026	43446	-3.3%	43602	-4%
XTAST	BIST TAŞ, TOPRAK	14104	14150	-0.3%	14103	0%
XTCRT	BIST TİCARET	25392	25749	-1.4%	25386	0%
XTEKS	BIST TEKSTİL, DERİ	3488	3535	-1.3%	3757	-7%
XTM25	BIST TEMETTÜ 25	13761	13943	-1.3%	13926	-1%
XTMTU	BIST TEMETTÜ	10675	10802	-1.2%	10754	-1%
XTRZM	BIST TURİZM	1310	1333	-1.7%	1301	1%
XTLRM	BIST TÜM-100	34809	35149	-0.7%	36091	-3%
XULHZ	BIST HİZMETLER	9948	10052	-1.4%	9589	4%
XULAS	BIST ULAŞTIRMA	37882	38573	-1.8%	33949	12%
XULSN	BIST SINAI	12303	12489	-1.5%	13054	-6%
XUSRD	BIST SÜRDÜRÜLEBİLİRLİK	13421	13642	-1.6%	13486	0%
XUTEK	BIST TEKNOLOJİ	14455	14534	-0.5%	13943	4%
XYLDZ	BIST YILDIZ	10623	10776	-1.4%	10726	-1%
XYORT	BIST MENKUL KIYIM Y.O.	3030	3093	-2.0%	3567	-15%
XYU03	BIST 100-30	16759	16964	-1.2%	17660	-5%
XI0XB	BIST BANKA DIŞI LİKİT 10	11662	11912	-2.1%	11395	2%
XAKUR	BIST ARACI KURUMLAR	43708	44536	-1.9%	49719	-12%
XLBNK	BIST LİKİT BANKA	12955	13053	-0.7%	12876	1%
XTKJS	BIST TEKNOLOJİ AĞIRLIK SINIRLAMALI	19350	19499	-0.8%	20007	-3%

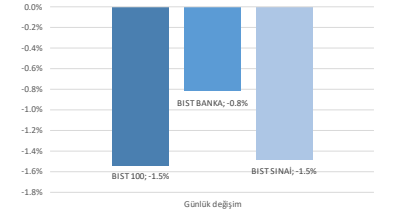
Kaynak: Deniz Yatırım Strateji ve Araştırma, Rasyonet

Seçilmiş BIST Endekslerine Ait Günlük Performanslar

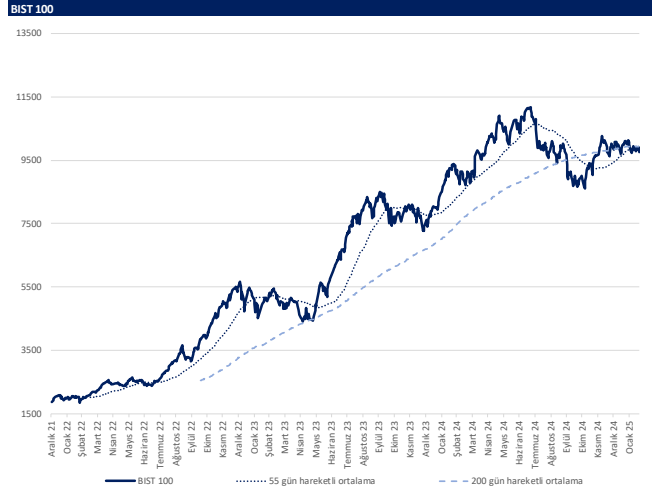


Kaynak: Deniz Yatırım Strateji ve Araştırma Bölümü hesaplamaları, Rasyonet

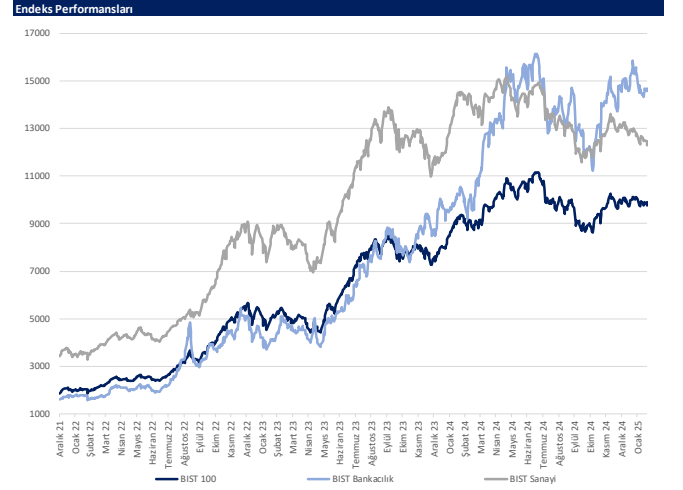
Seçilmiş BIST Endekslerine Ait Günlük Performanslar



Kaynak: Deniz Yatırım Strateji ve Araştırma Bölümü hesaplamaları, Rasyonet



Kaynak: Deniz Yatırım Strateji ve Araştırma, Rasyonet



Kaynak: Deniz Yatırım Strateji ve Araştırma, Rasyonet

Son 90 güne ait dip-zirve analizi



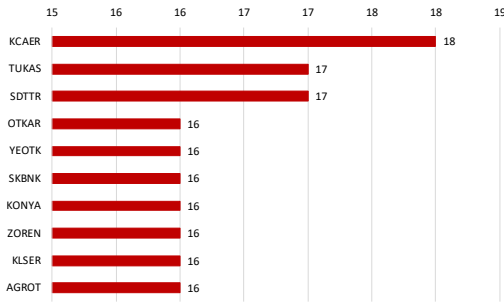
DENİZ YATIRIM STRATEJİ & ARAŞTIRMA | BIST 100 ENDEKSİ DİP-ZİRVE ANALİZİ

Hisse	Son kapanış	Önceki kapanış	Değişim %	Son 90 gün zirvesi	Son 90 gün dip	Zirveye uzaklık	Dibe uzaklık	Zirveyi geçti mi?
AEFES	169.10	174.70	-3.2%	237.50	157.60	40%	7%	x
AGHOL	315.75	319.25	-1.1%	379.50	275.00	20%	13%	x
AGROT	9.30	9.47	-1.8%	15.09	9.30	62%	-	x
AKBNK	64.30	65.10	-1.2%	69.60	46.40	8%	28%	x
AKFYE	16.80	16.99	-1.1%	20.70	16.80	23%	-	x
AKSA	12.58	11.95	5.3%	12.94	8.05	3%	36%	x
AKSEN	37.20	37.84	-1.7%	42.58	32.34	14%	13%	x
ALARK	81.00	83.15	-2.6%	101.00	81.00	25%	-	x
ALFAS	60.90	61.95	-1.7%	84.85	47.12	39%	23%	x
ALNTY	69.70	70.55	-1.2%	100.70	69.70	44%	-	x
ANHYT	102.20	102.40	-0.2%	107.30	82.30	5%	19%	x
ANSGR	113.80	114.00	-0.2%	114.80	76.95	1%	32%	x
ARCLK	125.90	128.40	-1.9%	151.50	123.70	20%	2%	x
ARDYZ	31.70	33.08	-4.2%	42.44	30.00	34%	5%	x
ASELS	83.80	84.00	-0.2%	89.65	55.91	7%	33%	x
ASTOR	113.90	113.50	0.4%	128.00	67.60	12%	41%	x
BERA	17.60	16.61	6.0%	17.60	12.38	-	30%	✓
BIMAS	555.00	564.00	-1.6%	579.50	440.57	4%	21%	x
BRSAN	382.00	383.50	-0.4%	509.00	381.00	33%	0%	x
BRYAT	1804.00	1808.00	-0.2%	2270.00	1750.00	26%	3%	x
BSOKE	13.00	13.00	0.0%	16.16	10.09	24%	22%	x
BTÇİM	4.22	4.27	-1.2%	5.22	3.90	24%	8%	x
CANTE	1.43	1.46	-2.1%	1.80	1.39	26%	3%	x
CCOLA	53.90	56.00	-3.8%	63.15	45.12	17%	16%	x
CİMSA	51.70	51.60	0.2%	56.50	29.88	9%	42%	x
CLEBİ	2240.00	2230.00	0.4%	2240.00	1709.00	-	24%	✓
CVKMD	9.02	8.84	2.0%	10.41	7.76	15%	14%	x
CWENE	18.18	18.47	-1.6%	26.36	18.18	45%	-	x
DOAS	185.50	189.80	-2.3%	229.80	182.30	24%	2%	x
DOHOL	13.58	13.83	-1.8%	15.59	12.70	15%	6%	x
ECİLC	43.18	43.30	-0.3%	49.98	37.38	16%	13%	x
EĞEEN	9092.50	9250.00	-1.7%	11820.00	9052.50	30%	0%	x
EKGYO	13.90	15.14	-8.2%	15.27	9.45	10%	32%	x
ENERY	222.00	227.00	-2.2%	295.25	205.90	33%	7%	x
ENİSA	60.00	61.25	-2.0%	64.10	53.10	7%	12%	x
ENKAI	51.60	53.50	-3.6%	56.20	44.02	9%	15%	x
EREGL	22.80	23.66	-3.6%	27.00	21.68	18%	5%	x
EUPWR	35.04	35.50	-1.3%	38.90	25.84	11%	26%	x
FENER	49.44	48.64	1.6%	52.50	40.20	6%	19%	x
FROTO	935.00	934.50	0.1%	1101.35	884.00	18%	5%	x
GARAN	128.30	130.30	-1.5%	137.80	97.75	7%	24%	x
GESAN	52.50	53.50	-1.9%	53.50	39.22	2%	25%	x
GOLTS	400.25	410.50	-2.5%	519.50	357.25	30%	11%	x
GURB	268.50	268.00	0.2%	291.00	175.40	8%	35%	x
HALKB	18.90	19.16	-1.4%	20.52	14.33	9%	24%	x
HEKTS	3.43	3.49	-1.7%	4.29	3.36	25%	2%	x
İEYHO	9.98	9.63	3.6%	12.26	7.66	23%	23%	x
İSCTR	14.34	14.23	0.8%	14.83	10.99	3%	23%	x
İSMEN	41.74	42.50	-1.8%	49.00	31.32	17%	25%	x
KARSN	10.54	10.82	-2.6%	15.62	10.54	48%	-	x
KCAER	10.48	10.87	-3.6%	15.46	10.48	48%	-	x
KÇHOL	150.00	155.90	-3.8%	201.00	150.00	34%	-	x
KİLSER	31.84	32.34	-1.5%	40.20	31.84	26%	-	x
KONTR	32.58	32.84	-0.8%	50.50	32.58	55%	-	x
KONYA	5907.50	6045.00	-2.3%	7800.00	5907.50	32%	-	x
KOZAA	76.00	75.90	0.1%	76.70	54.90	1%	28%	x
KOZAL	24.90	25.02	-0.5%	25.50	18.75	2%	25%	x
KRDMD	28.34	28.48	-0.5%	30.48	24.02	8%	15%	x
LİDER	145.80	147.30	-1.0%	164.50	80.69	13%	45%	x
MAGEN	26.52	26.44	0.3%	26.52	18.81	-	29%	✓
MAVİ	68.80	70.45	-2.3%	91.20	68.80	33%	-	x
MGRÖS	564.00	571.00	-1.2%	593.50	395.47	5%	30%	x
MİATK	35.34	34.78	1.6%	46.92	34.78	33%	2%	x
MPARK	376.25	389.00	-3.3%	420.75	297.00	12%	21%	x
NTHOL	41.00	40.62	0.9%	54.24	40.62	32%	1%	x
ODAS	5.39	5.63	-4.3%	6.83	5.27	27%	2%	x
OTKAR	392.00	389.25	0.7%	496.25	389.00	27%	1%	x
OYAKC	27.12	26.54	2.2%	27.12	13.79	-	49%	✓
PASEU	33.20	33.72	-1.5%	36.38	22.00	10%	34%	x
PETKM	16.50	16.79	-1.7%	19.58	16.50	19%	-	x
PGSUS	242.40	247.10	-1.9%	247.10	210.30	2%	13%	x
REEDR	12.88	12.94	-0.5%	24.30	12.45	89%	3%	x
SAHOL	99.30	101.20	-1.9%	104.50	79.00	5%	20%	x
SASA	3.47	3.52	-1.4%	4.46	3.46	29%	0%	x
SDTTR	186.60	187.60	-0.5%	255.90	186.60	37%	-	x
SELEC	66.35	66.70	-0.5%	85.00	60.15	28%	9%	x
ŞİSE	36.42	37.14	-1.9%	44.28	36.42	22%	-	x
SKBNK	3.74	3.82	-2.1%	5.54	3.74	48%	-	x
SMRTG	40.08	40.38	-0.7%	44.14	34.00	10%	15%	x
SOKM	37.78	39.16	-3.5%	43.22	37.74	14%	0%	x
TABGD	163.40	169.10	-3.4%	169.70	128.70	4%	21%	x
TAVHL	253.00	265.75	-4.8%	291.50	215.40	15%	15%	x
TEÇEL	104.90	105.00	-0.1%	108.90	81.02	4%	23%	x
THYAO	318.25	325.00	-2.1%	325.00	267.75	2%	16%	x
TKFEN	68.50	68.00	0.7%	83.05	59.65	21%	13%	x
TMSN	109.70	111.50	-1.6%	129.30	108.60	18%	1%	x
TOASO	202.30	206.50	-2.0%	230.20	179.80	14%	11%	x
TSKB	12.09	12.25	-1.3%	13.85	11.13	15%	8%	x
TSPOR	1.01	1.02	-1.0%	1.21	0.88	20%	13%	x
TTKOM	49.46	49.36	0.2%	51.20	43.48	4%	12%	x
TRAK	650.50	662.00	-1.7%	780.50	650.50	20%	-	x
TUKAS	1.95	1.98	-1.5%	2.44	1.94	25%	1%	x
TUPRS	125.70	130.10	-3.4%	154.50	125.70	23%	-	x
TURSG	17.23	17.35	-0.7%	18.33	11.75	6%	32%	x
ULKER	117.60	120.70	-2.6%	131.40	99.80	12%	15%	x
VAKBN	25.10	25.30	-0.8%	27.64	19.31	10%	23%	x
VESTL	58.30	60.45	-3.6%	74.70	54.75	28%	6%	x
YEOTK	51.20	52.35	-2.2%	58.41	41.19	14%	20%	x
YKBNK	28.22	28.56	-1.2%	33.32	23.04	18%	18%	x
ZOREN	3.82	3.89	-1.8%	4.63	3.82	21%	-	x

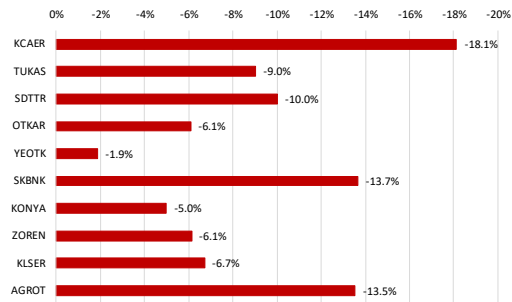
Kaynak: Deniz Yatırım Strateji ve Araştırma Bölümü hesaplamaları, Rasyonel

BIST 100 Őirketlerinin son 1 ve 3 aydaki rölatif performans durumları

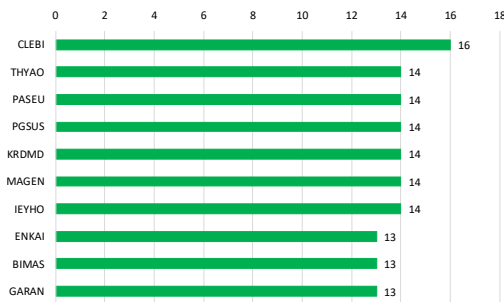
BIST 100'deki Őirketlerin son 1 ay negatif rölatif performans gün sayısı



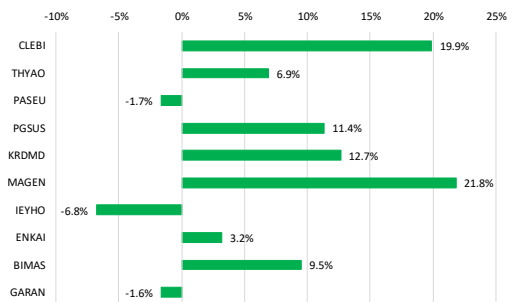
Soldaki grafikte yer alan Őirketlerin son 1 ay rölatif performansı



BIST 100'deki Őirketlerin son 1 ay pozitif rölatif performans gün sayısı

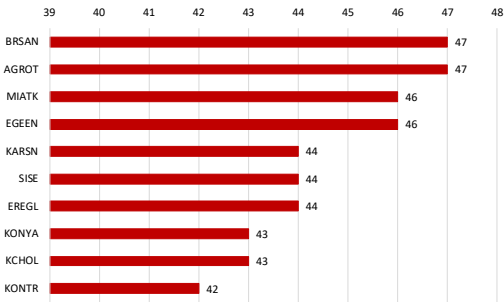


Soldaki grafikte yer alan Őirketlerin son 1 ay rölatif performansı

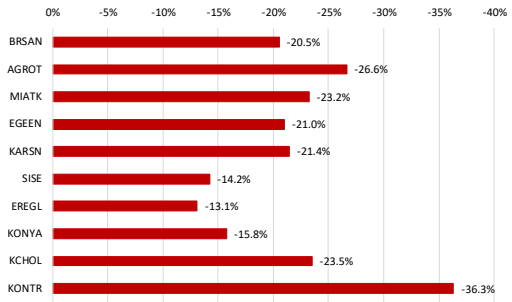


Kaynak: Deniz Yatırım Strateji ve Arařtırma Bölümü hesaplamaları, Rasyonet

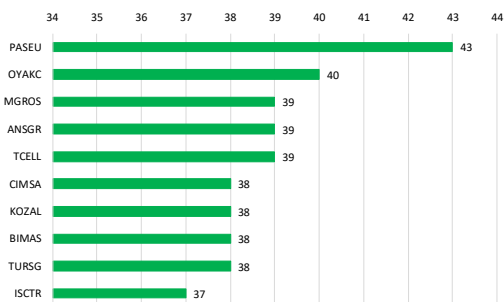
BIST 100'deki Őirketlerin son 3 ay negatif rölatif performans gün sayısı



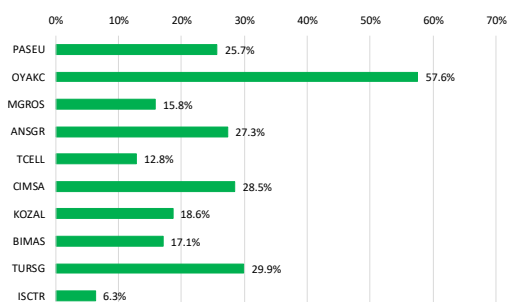
Soldaki grafikte yer alan Őirketlerin son 3 ay rölatif performansı



BIST 100'deki Őirketlerin son 3 ay pozitif rölatif performans gün sayısı



Soldaki grafikte yer alan Őirketlerin son 3 ay rölatif performansı



Kaynak: Deniz Yatırım Strateji ve Arařtırma Bölümü hesaplamaları, Rasyonet

Seçilmiş karşılaştırma analizleri



DENİZ YATIRIM STRATEJİ & ARAŞTIRMA | BİST 100 SEÇİLMİŞ KARŞILAŞTIRMA ANALİZLERİ

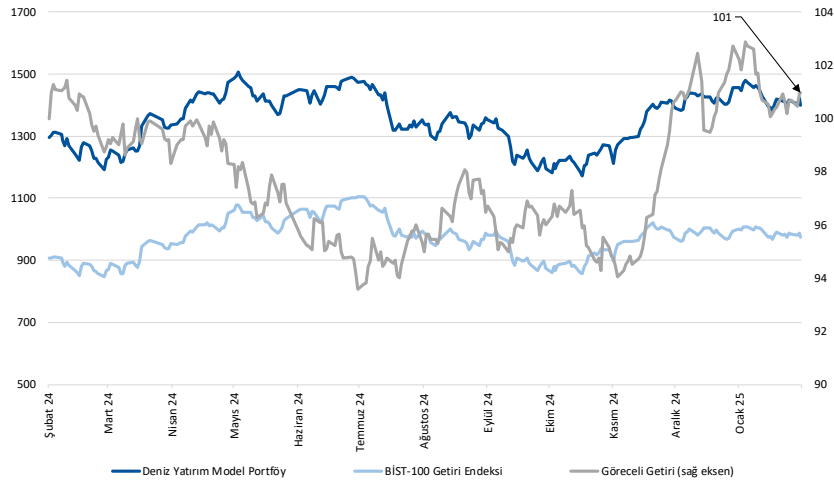
Hissesin Adı	Şirketin Adı	Sektör	Haftalık Ortalama	Aylık Ortalama	1 Ocak	1 Ocak	1 Ocak	1 Ocak
AKOL	Anadoluhisari Holding	BİNAÇILIK VE İNŞAAT	0.56	0.59	0.59	0.59	0.59	0.59
AHOL	Ağ Anadolu Grubu Holding	HOLDİNG	0.55	0.59	0.57	1.11	0.58	0.58
AİSOF	Ağaçsahibi Yatırım ve Menkul Değerler Yatırım	TİCARET	0.24	0.59	0.25	3.25	0.25	0.24
AKBNK	Akbank	BANKACILIK	0.77	0.71	0.71	1.25	0.71	0.71
AKVE	Akfen Yatırım Holding	ENERJİ	0.44	0.66	0.47	1.30	-0.05	-0.16
AKSA	Akfen Enerji	ENERJİ	0.42	0.58	0.45	0.55	0.15	0.15
AKEN	Akfen Enerji	ENERJİ	0.78	0.62	0.99	0.91	-0.03	-0.07
AKAN	Akfen Enerji	ENERJİ	0.75	0.60	0.80	1.16	-0.05	0.00
AKFAS	Akfen Enerji	ENERJİ	0.37	0.55	0.45	3.35	0.13	0.21
AKTY	Akfen Enerji	ENERJİ	0.60	0.60	0.60	0.60	0.60	0.60
AKNY	Akfen Enerji	ENERJİ	0.58	0.57	0.58	0.58	0.58	0.58
AKO	Akfen Enerji	ENERJİ	0.44	0.44	0.44	0.44	0.44	0.44
AKLE	Akfen Enerji	ENERJİ	0.64	0.71	0.21	0.59	-0.05	-0.14
AKD	Akfen Enerji	ENERJİ	0.64	0.57	0.58	1.14	0.06	0.13
AKEL	Akfen Enerji	ENERJİ	0.79	0.79	0.79	0.79	0.79	0.79
AKT	Akfen Enerji	ENERJİ	0.62	0.62	0.62	0.62	0.62	0.62
AKOR	Akfen Enerji	ENERJİ	0.32	0.32	0.32	0.32	0.32	0.32
AKB	Akfen Enerji	ENERJİ	0.62	0.62	0.62	0.62	0.62	0.62
AKM	Akfen Enerji	ENERJİ	0.64	0.64	0.64	0.64	0.64	0.64
AKS	Akfen Enerji	ENERJİ	0.42	0.42	0.42	0.42	0.42	0.42
AKT	Akfen Enerji	ENERJİ	0.62	0.62	0.62	0.62	0.62	0.62
AKN	Akfen Enerji	ENERJİ	0.62	0.62	0.62	0.62	0.62	0.62
AKO	Akfen Enerji	ENERJİ	0.62	0.62	0.62	0.62	0.62	0.62
AKL	Akfen Enerji	ENERJİ	0.62	0.62	0.62	0.62	0.62	0.62
AKK	Akfen Enerji	ENERJİ	0.62	0.62	0.62	0.62	0.62	0.62
AKJ	Akfen Enerji	ENERJİ	0.62	0.62	0.62	0.62	0.62	0.62
AKI	Akfen Enerji	ENERJİ	0.62	0.62	0.62	0.62	0.62	0.62
AKH	Akfen Enerji	ENERJİ	0.62	0.62	0.62	0.62	0.62	0.62
AKG	Akfen Enerji	ENERJİ	0.62	0.62	0.62	0.62	0.62	0.62
AKF	Akfen Enerji	ENERJİ	0.62	0.62	0.62	0.62	0.62	0.62
AKE	Akfen Enerji	ENERJİ	0.62	0.62	0.62	0.62	0.62	0.62
AKD	Akfen Enerji	ENERJİ	0.62	0.62	0.62	0.62	0.62	0.62
AKC	Akfen Enerji	ENERJİ	0.62	0.62	0.62	0.62	0.62	0.62
AKB	Akfen Enerji	ENERJİ	0.62	0.62	0.62	0.62	0.62	0.62
AKA	Akfen Enerji	ENERJİ	0.62	0.62	0.62	0.62	0.62	0.62

En düşük haftalık ortalamaya	Sirket	En yüksek haftalık ortalamaya	Sirket
AKOL	AKOL	AKSA	AKSA
En düşük aylık ortalamaya	Sirket	En yüksek aylık ortalamaya	Sirket
AKOL	AKOL	AKSA	AKSA
En düşük haftalık bula	Sirket	En yüksek haftalık bula	Sirket
AKOL	AKOL	AKSA	AKSA
En düşük aylık bula	Sirket	En yüksek aylık bula	Sirket
AKOL	AKOL	AKSA	AKSA
En düşük haftalık sharp	Sirket	En yüksek haftalık sharp	Sirket
AKOL	AKOL	AKSA	AKSA
En düşük aylık sharp	Sirket	En yüksek aylık sharp	Sirket
AKOL	AKOL	AKSA	AKSA

Deniz Yatırım model portföyü

Deniz Yatırım Model Portföyü					
Hisse	Portföye giriş tarihi	Hedef fiyat	Potansiyel	Nominal getiri (Portföye girişten itibaren)	BIST-100'e rölatif getiri (Portföye girişten itibaren)
TAVHL	10.05.2021	460.00	82%	959%	58%
FROTO	07.09.2022	1600.00	71%	215%	9%
HTTBT	03.11.2022	73.50	87%	309%	71%
KAREL	30.11.2022	17.00	102%	-21%	-60%
PGSUS	27.12.2022	362.50	50%	134%	31%
BIMAS	16.01.2023	755.50	36%	359%	139%
CCOLA	16.01.2023	82.40	53%	226%	70%
SAHOL	12.05.2023	153.30	54%	139%	19%
CIMSA	21.06.2023	68.40	32%	226%	75%
YKBNK	21.08.2023	46.00	63%	89%	47%
GWIND	09.07.2024	44.60	56%	-10%	0%
TABGD	18.07.2024	320.00	96%	-20%	-9%
GARAN	02.08.2024	183.00	43%	2%	10%
ANSGR	29.11.2024	174.30	53%	24%	23%

Yıl	Nominal getiri	BIST-100 Endeksi'ne göre rölatif getiri	BIST-100 Getiri Endeksi'ne göre rölatif getiri
2019	56%	27%	25%
2020	50%	16%	15%
2021	43%	13%	10%
2022	205%	3%	0%
2023	52%	12%	9%
2024	44%	10%	7%
12A	10%	4%	1%
YBB	-2%	-1%	-1%
2019'dan bugüne	2088%	105%	73%

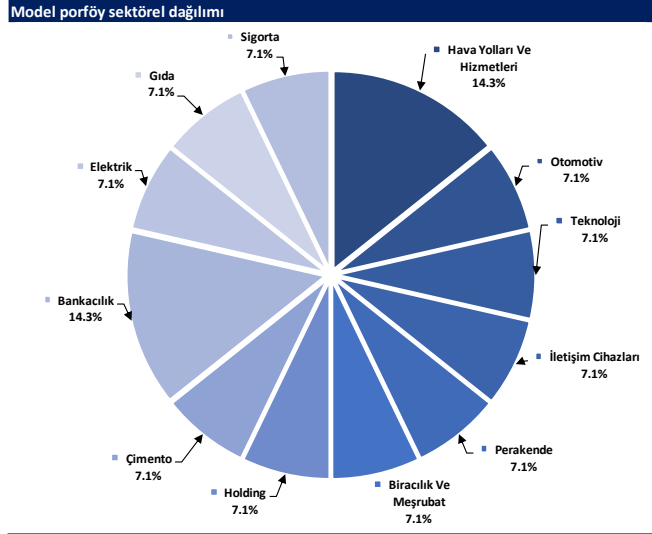


Kaynak: Deniz Yatırım Strateji ve Araştırma Bölümü hesaplamaları, Rasyonet

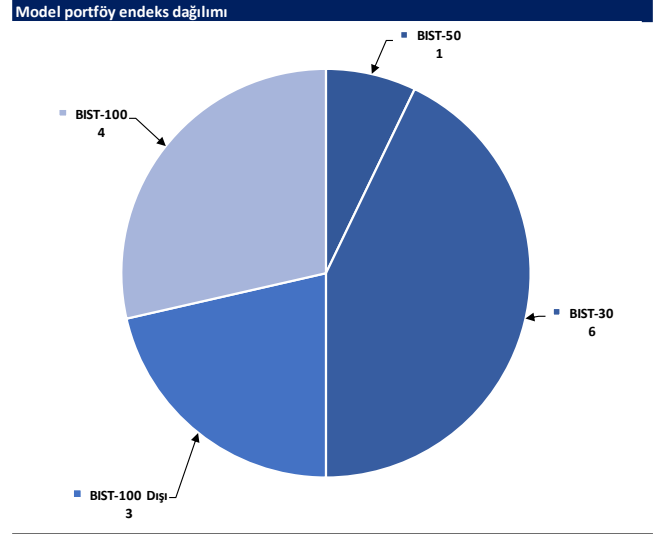
Deniz Yatırım Model Portföyü

Deniz Yatırım Model Portföyü, Deniz Yatırım Strateji ve Araştırma Bölümü tarafından, temel analiz kriterlerine göre hazırlanmış, orta-uzun vadeli hisse senedi tavsiye listesidir. Alınan pozisyonlar sadece uzun yönlüdür (long only). Herhangi bir rakamsal/yüzdese getiri hedefi söz konusu değildir. Herhangi bir şirket sayısı sınırı söz konusu değildir. Herhangi bir sıklıkta/takvim dahilinde değişiklik yapma zorunluluğu söz konusu değildir. Strateji ve Araştırma Bölümü analistleri portföyü takvim yılı içerisinde piyasa koşulları izin vermez ise değiştirmeme hakkına sahiptirler. Portföy içerisinde yer alan şirketler için temel analiz açısından getiri potansiyeli kalmamış dahi olsa da (değerleme olarak) şirket markasına olan geçmiş ve gelecek dönem güveni ile liste içerisinde kalmaya devam edebilirler. Portföyde yer alan şirketler için AL tavsiyesi bulunması zorunluluğu söz konusu değildir. Bölüm analistleri, TUT ve/veya Gözden Geçiriliyor önerileri ile de liste içerisinde şirket tercihinde bulunabilirler.

Deniz Yatırım model portföy | sektörel ve endeks dağılımları



Kaynak: Deniz Yatırım Strateji ve Araştırma Bölümü hesaplamaları



Kaynak: Deniz Yatırım Strateji ve Araştırma Bölümü hesaplamaları

Deniz Yatırım döngüsel portföy

Deniz Yatırım Döngüsel Portföy											
Hisse senedi	Giriş tarihi	Giriş seviyesi	Son kapanış	Değişim	Rölatif	Portföyde kalma süresi, gün	Yıl başlangıcından değişim	Haftalık değişim	Haftalık rölatif	Haftalık beta	Haftalık korelasyon
THYAO	25.01.2022	26.05	318.25	1122%	140%	1122	13%	0%	1%	1.03	0.76
TCELL	10.10.2022	22.42	104.90	368%	72%	864	13%	-3%	-3%	0.88	0.66
ULKER	13.12.2022	38.36	117.60	207%	65%	800	0%	-4%	-4%	1.00	0.58
MPARK	16.01.2023	85.43	376.25	340%	130%	766	-2%	1%	1%	0.72	0.52
MAVI	12.05.2023	27.42	68.80	151%	25%	650	-21%	-2%	-2%	0.80	0.61
ASELS	17.07.2023	36.43	83.80	130%	54%	584	16%	7%	7%	1.06	0.76
AKBNK	21.08.2023	26.69	64.30	141%	88%	549	-1%	2%	2%	1.34	0.76
MGR0S	19.12.2023	323.98	564.00	74%	38%	429	3%	-3%	-3%	0.78	0.65
KRDMD	05.04.2024	23.03	28.34	23%	19%	321	5%	1%	2%	1.05	0.65
DOHOL	09.07.2024	16.28	13.58	-17%	-7%	226	-6%	-1%	-1%	1.07	0.75
AGESA	02.09.2024	102.30	141.00	38%	41%	171	-13%	4%	4%	0.71	0.47
LKMNH	16.09.2024	15.02	19.91	33%	31%	157	11%	-1%	-1%	0.49	0.32
ISCTR	08.01.2025	14.04	14.34	2%	4%	43	6%	5%	6%	1.30	0.71
ANHYT	06.02.2025	102.05	102.20	0%	1%	14	-2%	4%	5%	0.86	0.52

Kaynak: Deniz Yatırım Strateji ve Araştırma Bölümü hesaplamaları, Rasyonel

Deniz Yatırım döngüsel portföy performans

Dönem	Döngüsel Portföy endeks seviyesi	Döngüsel Portföy rölatif (XU100)	Döngüsel Portföy rölatif (XU30)	XU100
19.02.2025	1241	85%	85%	671
12.02.2025	1230	83%	83%	672
31.12.2024	1224	81%	81%	675
29.12.2023	845	65%	65%	513
30.12.2022	539	42%	42%	379
31.12.2021	144	13%	13%	128
21.10.2021	100			100
Haftalık performans (Portföy)	1%			
Yıl başlangıcından performans (Portföy)	1%			
Kurulduğu günden performans (Portföy)	1141%			
Haftalık ortalama beta (Portföy)	0.94			
Haftalık ortalama korelasyon (Portföy)	0.62			
Ortalama gün (Portföy)	478			
Toplam gün (Portföy kurulduğundan)	1217			
XU100 haftalık performans	0%			
XU100 yıl başlangıcından performans	-1%			
XU100 Döngüsel Portföy kurulduğu günden performans	571%			
Döngüsel Portföy, XU100 haftalık rölatif	1%			
Döngüsel Portföy, XU100 yıl başlangıcından rölatif	2%			
Döngüsel Portföy, XU100 kurulduğu günden rölatif	85%			

Kaynak: Deniz Yatırım Strateji ve Araştırma Bölümü hesaplamaları

Döngüsel Portföy

Döngüsel Portföy, Deniz Yatırım Strateji ve Araştırma Bölümü'nde çalışan analistler tarafından BIST içerisinde yer alan hisse senetlerine yönelik 'döngüsel' beklentileri içeren ve sadece Genel Yatırım Tavsiyesi kapsamında değerlendirilmelidir. Buna göre, Portföy oluşturulurken, herhangi bir hedef fiyat beklentisi, yüzde (%) kazanç önerisi ve zaman kısıtı (hedeflemeleri) bulunmamaktadır.

Portföy, Model Portföy yönetim mantığından farklı çalışmaktadır. Model Portföy, orta-uzun vadeli beklentilerden ve hedef fiyat seviyelerinden oluşurken (12-ay beklentiler); Döngüsel Portföy ise bunlardan bağımsız, şeffaf şekilde yönetilme amaçlı olarak, hesap verilebilir eksende, temel analiz ile beğenilen ve paylaşılan özet düşüncelerden oluşan şirket beklentilerini içermektedir.

Deniz Yatırım Strateji ve Araştırma Bölümü Döngüsel Portföy içerisinde yaptığı güncellemeleri mail ortamında ilgili müşteri temsilcileri ile paylaşmak ve geçmişe dönük veri sınıflandırmasını yapmakla yükümlüdür.

Döngüsel Portföy, hiçbir koşulda sadece teknik analiz bilgisi ve değerlendirmelerine dayalı şekilde oluşturulamaz.

Döngüsel Portföy, herhangi bir müşteri yönlendirmesi içermemektedir. Strateji ve Araştırma Bölümü'nde yer alan analistlerin özet düşüncelerinden oluşan ve son kararın her zaman yatırımcıya bırakıldığını gözetilen bir süreçtir.

Döngüsel Portföy, alım ve satım şeklinde çift yönlü değerlendirme şeklinde çalışmakta ve Portföy içerisindeki hisselerin eşit dağılımı üzerine odaklanmaktadır.

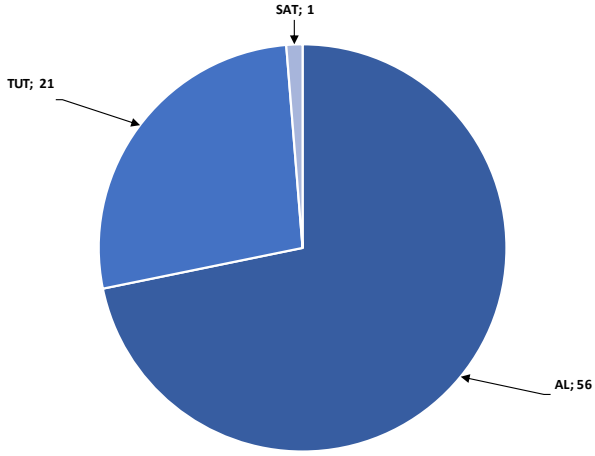
Döngüsel Portföy, Deniz Yatırım Strateji ve Araştırma Bölümü tarafından yapılacak değerlendirmelere göre yıl içerisinde herhangi bir sayı kısıtı olmadan uygun zamanda güncellenebilir.

Değerlemeler

	Piyasa Değeri (milyon TL)	Piyasa Değeri (milyon USD)	BIST 30 Endeksi'ndeki Payı	BIST 100 Endeksi'ndeki Payı	Nominal Hisse Performansı - YBB	Relatif Hisse Performansı - YBB	Hedef Fiyat (TL)	Tavsiye	Kapanış Fiyatı	Yükseliş / Düşüş Potansiyeli
Finansallar										
Ağsa Hayat Emeklilik	25,380	701	---	---	-13%	-13%	212.30	AL	141.00	50.6%
Akbank	334,360	9,230	8.5%	6.3%	-1%	0%	91.60	AL	64.30	42.5%
Aksigorta	11,623	321	---	---	-6%	-5%	10.40	AL	7.21	44.2%
Anadolu Hayat Emeklilik	43,946	1,213	---	0.3%	-2%	-1%	158.30	AL	102.20	54.9%
Anadolu Sigorta	56,900	1,571	---	0.7%	9%	10%	174.30	AL	113.80	53.2%
Garanti Bank	538,860	14,875	3.7%	2.7%	3%	4%	183.00	AL	128.30	42.6%
Halkbank	135,792	3,748	---	0.4%	17%	17%	21.10	TUT	18.90	11.6%
İş Bankası	358,500	9,896	5.4%	3.9%	6%	7%	21.80	AL	14.34	52.0%
İş Yatırım	62,610	1,728	---	0.6%	-15%	-14%	64.60	AL	41.74	54.8%
TSKB	33,852	934	---	0.5%	-1%	0%	18.70	AL	12.09	54.7%
Türkiye Sigorta	86,150	2,378	---	0.6%	-6%	-5%	25.00	AL	17.23	45.1%
Vakıf Bank	248,890	6,870	---	0.5%	8%	8%	32.40	AL	25.10	29.1%
Yapı Kredi Bank	238,376	6,580	4.6%	3.4%	-8%	-7%	46.00	AL	28.22	63.0%
Holdingler										
Alarko Holding	35,235	973	0.6%	0.5%	-12%	-11%	140.00	AL	81.00	72.8%
Doğan Holding	35,539	981	---	0.5%	-6%	-6%	21.00	AL	13.58	54.6%
Enka İnşaat	309,600	8,546	1.9%	1.4%	6%	7%	74.00	AL	51.60	43.4%
Koç Holding	380,385	10,500	4.2%	3.1%	-16%	-15%	298.80	AL	150.00	99.2%
Sabancı Holding	208,567	5,757	5.3%	3.9%	3%	4%	153.30	AL	99.30	54.4%
Şişecam	111,562	3,080	2.7%	2.0%	-12%	-12%	52.30	TUT	36.42	43.6%
Tekfen Holding	25,345	700	---	0.4%	-5%	-4%	73.10	TUT	68.50	6.7%
Petrol ve Gaz										
Aygaz	32,355	893	---	---	-17%	-16%	253.00	AL	147.20	71.9%
Petkim	41,818	1,154	1.0%	0.7%	-9%	-9%	22.00	TUT	16.50	33.3%
Tüpraş	242,198	6,686	6.0%	4.4%	-11%	-11%	233.00	AL	125.70	85.4%
Enerji										
Aksa Enerji	45,620	1,259	---	0.3%	-5%	-4%	52.20	TUT	37.20	40.3%
Alfa Solar Enerji	22,411	619	---	0.2%	-10%	-10%	82.00	TUT	60.90	34.6%
Biotrend Enerji	7,990	221	---	---	-6%	-6%	24.20	AL	15.98	51.4%
Galata Wind Enerji	15,422	426	---	---	-16%	-15%	44.60	AL	28.56	56.2%
Enerjisa Enerji	70,864	1,956	---	0.5%	2%	3%	97.60	AL	60.00	62.7%
Demir Çelik										
Erdemir	159,600	4,406	3.9%	2.8%	-7%	-6%	37.00	AL	22.80	62.3%
Kardemir (D)	33,750	932	1.0%	0.7%	5%	5%	43.00	AL	28.34	51.7%
Kimya, Tarımsal İlaç ve Gübre										
Aksa Aktelik	48,873	1,349	---	0.6%	-3%	-2%	14.50	TUT	12.58	15.3%
Allkim Kimya	4,995	138	---	---	-13%	-12%	24.50	TUT	16.65	47.1%
Hektaş	28,915	798	0.6%	0.4%	-11%	-11%	4.80	SAT	3.43	39.9%
Kimteks Polüretan	8,572	237	---	---	-7%	-7%	33.00	AL	17.63	87.2%
Otomotiv ve Otomotiv Yan Sanayi										
Doğuş Otomotiv	40,810	1,127	---	0.6%	-4%	-4%	266.60	TUT	185.50	43.7%
Ford Otosan	328,101	9,057	2.9%	2.1%	0%	0%	1600.00	AL	935.00	71.1%
Kordsa	12,207	337	---	---	-12%	-12%	90.60	TUT	62.75	44.4%
Tofaş	101,150	2,792	1.2%	0.9%	-1%	-1%	232.00	TUT	202.30	14.7%
Türk Traktor	65,094	1,797	---	0.6%	-13%	-13%	990.00	AL	650.50	52.2%
Otokar	47,040	1,298	---	0.5%	-19%	-19%	633.60	TUT	392.00	61.6%
Brisa	24,486	676	---	---	-12%	-11%	124.20	AL	80.25	54.8%
Sağlık										
Lokman Hekim	4,301	119	---	---	11%	11%	27.00	AL	19.91	35.6%
Meditera Tıbbi Malzeme	5,353	148	---	---	-15%	-14%	68.90	AL	44.58	53.2%
M.P Sağlık	71,868	1,984	---	0.7%	-2%	-1%	532.30	AL	376.25	41.5%
Gen İlaç ve Sağlık Ürünleri	37,500	1,035	---	---	4%	5%	104.00	TUT	125.00	-16.8%
Selçuk Ecza Deposu	41,203	1,137	---	0.2%	-17%	-16%	85.00	TUT	66.35	28.1%
Perakende ve Toptan										
BİM	336,996	9,302	10.0%	7.4%	5%	6%	755.50	AL	555.00	36.1%
Bizim Toptan	2,141	59	---	---	-8%	-8%	36.00	TUT	26.60	35.3%
Mavi Giyim	27,331	754	---	0.7%	-21%	-21%	138.00	AL	68.80	100.6%
Migros	102,115	2,819	2.6%	1.9%	3%	4%	800.00	AL	564.00	41.8%
Şok Marketler	22,414	619	---	0.4%	-8%	-8%	58.50	TUT	37.78	54.8%
Gıda ve İçecek										
Coca Cola İçecek	150,816	4,163	---	1.4%	-10%	-9%	82.40	AL	53.90	52.9%
TAB Gıda	42,695	1,179	---	0.3%	9%	10%	320.00	AL	163.40	95.8%
Ülker Bisküvi	43,427	1,199	0.8%	0.6%	0%	1%	167.90	AL	117.60	42.8%
Büyük Şeffler Gıda	3,398	94	---	---	---	---	52.46	AL	31.76	65.2%
Beyaz Eşya ve Mobilya										
Arçelik	85,074	2,348	---	0.5%	-11%	-11%	205.00	AL	125.90	62.8%
Vestel Beyaz Eşya	22,576	623	---	---	-17%	-16%	24.50	TUT	14.11	73.6%
Vestel Elektronik	19,557	540	---	0.3%	-18%	-18%	87.00	TUT	58.30	49.2%
Yataş	3,988	110	---	---	-3%	-3%	36.50	AL	26.62	37.1%
Telekom & Teknoloji & Yazılım										
Aztek Teknoloji	4,090	113	---	---	-12%	-12%	98.90	AL	40.90	141.8%
Hittit Bilgişayar Hizmetleri	11,808	326	---	---	-24%	-23%	73.50	AL	39.36	86.7%
İndeks Bilgişayar	5,955	164	---	---	4%	5%	10.80	AL	7.94	36.0%
Karel Elektronik	6,786	187	---	---	-17%	-17%	17.00	AL	8.42	101.9%
Kontrolmatik Teknoloji	21,177	585	0.5%	0.4%	-16%	-15%	64.00	TUT	32.58	96.4%
Logo Yazılım	10,431	288	---	---	2%	2%	144.84	TUT	109.80	31.9%
Turkcell	230,780	6,370	6.1%	4.5%	13%	14%	192.00	AL	104.90	83.0%
Türk Telekom	173,110	4,779	1.1%	0.8%	14%	15%	91.00	AL	49.46	84.0%
Savunma										
Aselsan	382,128	10,548	4.8%	3.6%	16%	16%	110.00	AL	83.80	31.3%
Yapı Malzemeleri										
Akçansa	34,460	951	---	---	0%	1%	255.50	TUT	180.00	41.9%
Çimsa	48,887	1,349	---	0.8%	11%	12%	68.40	AL	51.70	32.3%
Kalekim	13,073	361	---	---	-9%	-8%	55.80	AL	28.42	96.3%
Havacılık										
Pegasus	121,200	3,346	2.6%	1.9%	14%	15%	362.50	AL	242.40	49.5%
TAV Havalimanları	91,910	2,537	---	1.7%	-8%	-7%	460.00	AL	253.00	81.8%
Türk Hava Yolları	439,185	12,123	10.9%	8.0%	13%	14%	454.00	AL	318.25	42.7%
Kağıt ve Kağıt Ürünleri										
Europap Tezol Kağıt	9,885	273	---	---	27%	28%	23.00	AL	19.77	16.3%
GYO'lar										
Emlak GYO	52,820	1,458	1.4%	1.1%	2%	3%	19.30	AL	13.90	38.8%
Ozak GYO	15,827	437	---	---	-22%	-22%	21.70	AL	10.87	99.6%
Toruşlar GYO	53,150	1,467	---	---	-17%	-16%	86.50	AL	53.15	62.7%
Kaynak: Deniz Yatırım Strateji ve Araştırma, RasyoNet										
			94.0%	84.1%						

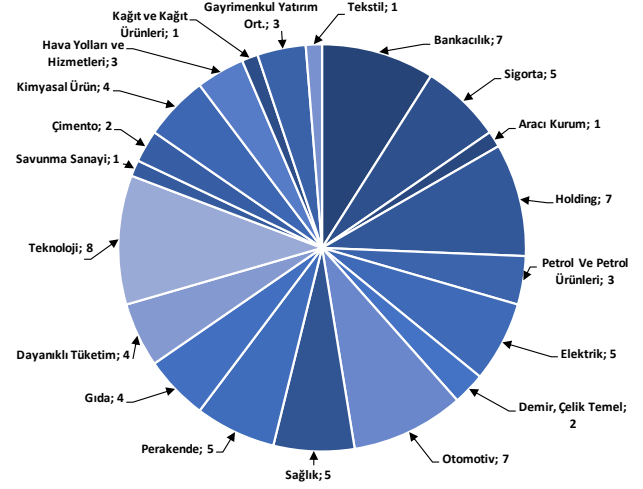
Strateji ve Arařtırma Bölümü kapsamındaki hisselerle ait öneri dağılımı

Arařtırma öneri dağılımı



Kaynak: Deniz Yatırım Strateji ve Arařtırma Bölümü

Arařtırma kapsamı sektörel dağılımı



Kaynak: Deniz Yatırım Strateji ve Arařtırma Bölümü

4Ç24 finans dışı kar tahminlerimiz: AKSA, ALARK, AYGAZ, ENKAI, HEKTS, KRDM, KCHOL, SAHOL, BRISA, TUPRS, FROTO, TOASO, ULKER, MPARK, TTRAK, ASELS, TABGD, COLA

Şirket	3Ç24	4Ç24	Çeyresel Değişim	Açıklanma Tarihi
AKSA	3Ç24	4Ç24	Çeyresel Değişim	Açıklanma Tarihi: 17 Şubat
Net Satış Geliri	6,078	7,181	18%	Satış hacmindeki kısmi toparlanma ile finansallarda çeyresel bazda artış bekliyoruz.
FAVÖK	867	1,299	50%	
Net Kar	286	339	18%	
ALARK	3Ç24	4Ç24	Çeyresel Değişim	Açıklanma Tarihi: 7-11 Mart
Net Kar	1,427	2,386	67%	Özkaynak yöntemiyle değerlendirilen yatırımlardan kardaki artış ile net karın da çeyresel bazda büyüme kaydedeceğini öngörüyoruz.
AYGAZ	3Ç24	4Ç24	Çeyresel Değişim	Açıklanma Tarihi: 17 Şubat
Net Satış Geliri	20,123	19,709	-2%	Dağıtım marjlarındaki hafif zayıflama nedeniyle operasyonel karın azalacağını ve Tüpraş'ın katkısındaki düşüş ile birlikte net karın da daralacağını tahmin ediyoruz.
FAVÖK	830	597	-28%	
Net Kar	1,046	641	-39%	
ENKAI	3Ç24	4Ç24	Çeyresel Değişim	Açıklanma Tarihi: 5 Mart
Net Satış Geliri	26,940	27,610	2%	Finansalların önceki çeyreğe benzer seviyelerde gerçekleşmesini bekliyoruz.
FAVÖK	5,848	6,067	4%	
Net Kar	6,307	6,572	4%	
HEKTS	3Ç24	4Ç24	Çeyresel Değişim	Açıklanma Tarihi: Mart ilk hafta (tahmini)
Net Satış Geliri	928	1,023	10%	Stoklar ve enflasyon muhasebesi kaynaklı devam eden baskılar nedeniyle zayıf finansallar açıklayacağını öngörüyoruz.
FAVÖK	-766	-611	a.d.	
Net Kar	-901	-734	a.d.	
KRDM	3Ç24	4Ç24	Çeyresel Değişim	Açıklanma Tarihi: 3-11 Mart
Net Satış Geliri	14,550	12,609	-13%	Satış hacminin 575 bin ton seviyesinde gerçekleşmesini ve çelik fiyatlarındaki zayıflığa ham madde fiyatlarının da eşlik etmesiyle şirketin kısmen daha olumlu karlılık performansı kaydedeceğini bekliyoruz.
FAVÖK	765	1,311	71%	
Net Kar	-971	280	a.d.	
KCHOL	3Ç24	4Ç24	Çeyresel Değişim	Açıklanma Tarihi: 18 Şubat
Net Kar	-3,682	-485	a.d.	Bir önceki çeyreklere kıyasla azalış göstermesine karşın devam enflasyon muhasebesi baskısı nedeniyle net zarar açıklayacağını tahmin ediyoruz.
SAHOL	3Ç24	4Ç24	Çeyresel Değişim	Açıklanma Tarihi: 3 Mart
Net Kar	-2,816	-3,495	a.d.	Banka dışı işkollarında geçen çeyreğe kıyasla durgunluk gözlemlenirken, enflasyon muhasebesinin baskıları devam ediyor.
BRISA	3Ç24	4Ç24	Çeyresel Değişim	Açıklanma Tarihi: Şubat son hafta
Net Satış Geliri	7,609	9,692	27%	Yıl genelinde gördüğümüz tüketici segmentindeki daralmanın bu çeyrekte de devam etmesi bekliyoruz ancak, yapılan fiyat zamları hem ciro tarafını hem de operasyonel karlılığı destekleyecektir. Operasyonel karlılıktan gelen güçlü sonuçlara ek olarak azalan finansman baskısı net kar tarafında önemli sonuçlar görmemizi sağlayacaktır.
FAVÖK	769	1,842	139%	
Net Kar	-307	1,071	a.d.	
TUPRS	3Ç24	4Ç24	Çeyresel Değişim	Açıklanma Tarihi: 17 Şubat
Net Satış Geliri	196,223	184,158	-6%	Düşük sezon ve ürün karlılıklarındaki zayıflık nedeniyle FAVÖK ve net kar rakamlarında çeyresel bazda daralmalar görülmesini bekliyoruz.
FAVÖK	15,003	9,216	-39%	
Net Kar	7,744	5,028	-35%	
FROTO	3Ç24	4Ç24	Çeyresel Değişim	Açıklanma Tarihi: 17 Şubat
Net Satış Geliri	141,729	162,421	15%	Açıklanan beklentiler paralelinde yılı tamamlamaya hazırlanan Ford Otosan'da karlılık tarafında baskıyı görmeye devam edeceğiz.
FAVÖK	9,719	11,170	15%	
Net Kar	8,562	9,768	14%	
TOASO	3Ç24	4Ç24	Çeyresel Değişim	Açıklanma Tarihi: 12 Şubat
Net Satış Geliri	21,448	30,406	42%	Finansalların önceki çeyreğe benzer şekilde zayıf gerçekleşmesini bekliyoruz.
FAVÖK	266	845	218%	
Net Kar	312	364	17%	
ULKER	3Ç24	4Ç24	Çeyresel Değişim	Açıklanma Tarihi: 10 Mart
Net Satış Geliri	18,196	21,461	18%	Son çeyrekle beraber Ülker Bisküvi'nin yılı, paylaştığı beklentilerin hafif üzerinde tamamlamasını öngörüyoruz. Bu çeyrekte operasyonel karlılık tarafında artan maliyetlerin etkisini görmeye devam ederken finansman giderinin kur hareketi dolayısıyla net karı destekleyeceğini düşünüyoruz.
FAVÖK	2,902	3,820	32%	
Net Kar	470	2,791	493%	
MPARK	3Ç24	4Ç24	Çeyresel Değişim	Açıklanma Tarihi: 6-7 Mart
Net Satış Geliri	9,782	10,454	7%	Sağlık ve ilişkili sektörler açısından 4Ç döneminin güçlü olması ve TSS katkısı sayesinde ciro yaratımının güçlü sonuçlarındaki değerlendiriyoruz. Net kar tarafında ise 2Ç ve 3Ç dönemlerinde görülen tek seferlik etkinin bu çeyrekte görülmemesi sebebiyle normalleşme görülecektir.
FAVÖK	2,620	2,614	0%	
Net Kar	2,091	950	-55%	
TTRAK	3Ç24	4Ç24	Çeyresel Değişim	Açıklanma Tarihi: 13 Şubat
Net Satış Geliri	12,900	13,934	8%	Zayıf geçen 3Ç dönemine kıyasla, finansalların 4Ç'de normalleşmeye yaklaşmasını bekliyoruz.
FAVÖK	2,021	2,160	7%	
Net Kar	927	1,254	35%	
ASELS	3Ç24	4Ç24	Çeyresel Değişim	Açıklanma Tarihi: 25 Şubat
Net Satış Geliri	21,811	52,239	140%	Yeni alınan sözleşme bedelinde ve bakiye siparişlerinde artış görmeyi beklediğimiz bu çeyrekte 2024 beklentilerinin üzerinde operasyonel marj elde etmeye devam etmesini öngörüyoruz. Tahsilatlarda yaşanan imvnen net borcu pozitif yönde etkilemesini beklemekteyiz.
FAVÖK	4,925	13,187	168%	
Net Kar	2,004	6,453	222%	
TABGD	3Ç24	4Ç24	Çeyresel Değişim	Açıklanma Tarihi: 3-7 Mart
Net Satış Geliri	8,015	7,513	-6%	En güçlü sezonu olan 3Ç24 döneminin ardından, ekonomik paketlerde yapılan yoğun kampanyaların başarılı sonuçlanmasıyla, şirketin 4Ç24 dönemini hedefleriyle uyumlu şekilde tamamladığını değerlendirilmekteyiz.
FAVÖK	1,832	1,597	-13%	
Net Kar	540	460	-15%	
COLA	3Ç24	4Ç24	Çeyresel Değişim	Açıklanma Tarihi: 4 Mart
Net Satış Geliri	36,711	24,857	-32%	Şirket, satış hacmini 4Ç24 döneminde yıllık bazda yurt içinde %18,4, uluslararası operasyonlarda ise %1,4 artırdı. Konsolide olarak ise artış %7,3 seviyesinde gerçekleşti. Bununla birlikte, fiyatlama tarafındaki zorlukların marjları olumsuz etkilemesi ve enflasyon muhasebesinin finansallarda yarattığı etkiden dolayı net zarar pozisyonuna geçildiğini değerlendiriyoruz.
FAVÖK	7,364	1,719	-77%	
Net Kar	5,173	-103	a.d.	

Kaynak: Deniz Yatırım Strateji ve Araştırma, Rasyonel

Haftalık takvim

Haftalık Takvim, 17 Şubat - 23 Şubat 2025						
Tarih	Gün	Saat	Ülke	Olay	Beklenti	Önceki
17 Şubat	Pazartesi	11:00	TR	Merkezi Hükümet Bütçe Dengesi	--	-829.2b
		13:00	EUR	Ticaret Dengesi (M.A.)	14.0b	12.9b
		13:00	EUR	Ticaret Dengesi (Mevsimsellikten Arındırılmamış)	--	16.4b
18 Şubat	Salı	10:00	TR	Konut Fiyat Endeksi (Yıllık)	--	29.40%
		10:00	TR	Konut Fiyat Endeksi (Aylık)	--	2.00%
		13:00	EUR	ZEW Ekonomik Hissiyatı	--	18
		16:30	ABD	Empire State İmalat Endeksi	-1	-12.6
19 Şubat	Çarşamba	00:00	ABD	TIC Net Uzun Vadeli İşlemler	--	\$79.0b
		12:00	EUR	ECB Cari İşlemler Dengesi (M.A.)	--	27.0b
		16:30	ABD	Konut Başlangıçları	1394k	1499k
		16:30	ABD	Konut Başlangıçları (Aylık)	-7.00%	15.80%
		16:30	ABD	İnşaat İzinleri	1448k	1482k
		16:30	ABD	İnşaat İzinleri (Aylık)	-2.30%	-0.70%
		22:00	ABD	FOMC Toplantı Tutanakları	--	--
		20 Şubat	Perşembe	10:00	TR	Tüketici Güveni (M.A.)
14:30	TR	Yabancı Net Hisse Senedi Yatırımı		--	-\$50m	
16:30	ABD	İşsizlik Başvurusu Başvuruları		--	213k	
18:00	EUR	Tüketici Güveni		-13.9	-14.2	
21 Şubat	Cuma	11:00	TR	Yabancı Turist Girişleri (Yıllık)	--	4.20%
		12:00	EUR	Euro Bölgesi Bileşik PMI	50.4	50.2
		12:00	EUR	HCOB Euro Bölgesi İmalat PMI	47	46.6
		12:00	EUR	Euro Bölgesi Hizmetler PMI	51.5	51.3
		17:45	ABD	S&P Küresel ABD İmalat PMI	--	51.2
		17:45	ABD	S&P Küresel ABD Hizmet PMI	--	52.9
		17:45	ABD	S&P Küresel ABD Bileşik PMI	--	52.7
		18:00	ABD	Michigan Üni. Tüketici Hissiyatı	--	67.8
		18:00	ABD	Michigan Üni. Tüketici Beklentileri	--	67.3
		18:00	ABD	Mevcut Konut Satışları	4.15m	4.24m
18:00	ABD	Mevcut Konut Satışları (Aylık)	-2.10%	2.20%		
22 - 23 Şubat	Haftasonu	-	-			

*(M.A.):Mevsimsellikten arındırılmış

Kaynak: Bloomberg, Deniz Yatırım Strateji ve Araştırma

Beklenen Finansal Açıklamalar

Tarih	Şirket
3 Mart	Bankaların konsolide olmayan sonuçları için son gün
11 Mart	Bankaların konsolide sonuçları için son gün
3 Mart	Şirketlerin konsolide olmayan sonuçları için son gün
11 Mart	Şirketlerin konsolide sonuçları için son gün

Beklenen Finansal Açıklamalar

Tarih	Şirket	Konsensus Net Kar Beklentisi	Deniz Yatırım Net Kar Beklentisi
17 Şubat	TUPRS	TRY 5.145 mln	TRY 5.028 mln
	AYGAZ	TRY 672 mln	TRY 641 mln
	AKSA	TRY 348 mln	TRY 339 mln
	FROTO	TRY 8.904 mln	TRY 9.768 mln
18 Şubat	TAVHL	TRY 143 mln	TRY 160 mln
	KCHOL	TRY -821 mln	TRY -485 mln

Kaynak: Research Turkey, Deniz Yatırım Strateji ve Araştırma

Sayılar milyon TL ifade etmektedir.

Yasal Uyarı

Bu rapor/e-posta içerisinde yer alan değerlendirmeler Deniz Yatırım Menkul Kıymetler A.Ş. tarafından, güvenilir olduğuna inanılan kaynaklardan elde edilen bilgi ve veriler kullanılarak genel nitelikte hazırlanmıştır. Raporunda yer alan ifadeler, mali durumunuz ile risk ve getiri tercihlerinize uygun olmayabilir ve hiçbir şekilde alış veya satış yapılması yönünde yönlendirme olarak değerlendirilmemelidir. Deniz Yatırım, bu bilgilerin doğru, eksiksiz ve değişmez olduğunu garanti etmemektedir. Bu sebeple, okuyucuların, bu raporlardan elde edilen bilgilere dayanarak hareket etmeden önce, bilgilerin doğruluğunu teyit etmeleri önerilir ve bu bilgilere dayanılarak aldıkları kararlarda sorumluluk okuyucuların kendilerine aittir. Bilgilerin eksikliği ve yanlışlığından Deniz Yatırım hiçbir şekilde sorumlu tutulamaz. Ayrıca, Deniz Yatırım ve DenizBank Finansal Hizmetler Grubu çalışanları ve danışmanlarının, herhangi bir şekilde bu rapor/e-posta içerisinde yer alan bilgiler dolayısıyla ortaya çıkabilecek, doğrudan veya dolaylı zararlarla ilgili herhangi bir sorumluluğu yoktur. Burada yer alan bilgiler sermaye piyasası aracına yönelik bir yatırım tavsiyesi, alım-satım önerisi ya da getiri vaadi değildir ve yatırım danışmanlığı kapsamında yer almamaktadır. Yatırım Danışmanlığı hizmeti; yetkili kuruluşlar tarafından imzalanacak yatırım danışmanlığı sözleşmesi çerçevesinde kişilerin risk ve getiri tercihleri dikkate alınarak kişiye özel sunulmaktadır. Buradaki içeriğin hiçbir bölümü Deniz Yatırım Menkul Kıymetler A.Ş.'nin yazılı izni olmadan çoğaltılamaz, hiçbir şekilde ortamda yayınlanamaz, alıntı yapılamaz ve kullanılamaz. Sadece burada yer alan bilgilere dayanarak yatırım kararı verilmesi beklentilerinize uygun sonuçlar doğurmayabilir.

© DENİZ INVEST 2025

Derecelendirme

Deniz Yatırım Analistleri, her hisse senedi için bir veya birden fazla değerlendirme yöntemi kullanarak 12 aylık hedef değerler (fiyatlar) ve buna bağlı olarak potansiyel getirileri hesaplamaktadır. 12 ay derecelendirme sistemimiz; AL, TUT ve SAT olmak üzere 3 farklı genel yatırım tavsiyesi içerir.

AL: Hisse senedinin gelecek 12 ay toplam potansiyel getirisinin en az %20 ve üzerinde oluşması şeklindeki değerlendirme ifade etmektedir.

TUT: Hisse senedinin gelecek 12 ay toplam potansiyel getirisinin %0-20 aralığında oluşması şeklindeki değerlendirme ifade etmektedir.

SAT: Hisse senedinin gelecek 12 ay toplam potansiyel getirisinin %0'dan daha düşük seviyelerde oluşması şeklindeki değerlendirme ifade etmektedir.

Derecelendirme	Potansiyel Getiri (PG), 12-ay
AL	≥%20
TUT	%0-20
SAT	≤%0

Kaynak: Deniz Yatırım

Deniz Yatırım Analistleri hisse senetlerini potansiyel katalizörler, tetikleyici gelişmeler, riskler ile piyasa, sektör ve rakip firma gelişmeleri ışığında değerlendirmektedir. Analistlerimiz genel yatırım tavsiyesinin kamuoyuyla paylaşılmasını takip eden süreçte hisse senetlerini titizlikle yakından takip etmeye devam etmekte; ancak, hisse senedi fiyatındaki dalgalanmalardan ötürü değerler, derecelendirme sistemimizdeki sınırları aştığı takdirde, analistlerimiz hisse senedi hakkında sundukları tavsiyeyi değiştirmemeyi ve/veya Gözden Geçirme (GG) sürecine almayı tercih edebilirler.