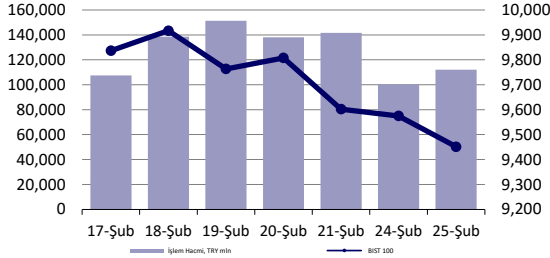


Hisse Senedi Piyasası



Endeksler, para piyasaları ve emtia

	Kapanış	Önceki	1 Gün	1 Ay	Yıl Baş.
BIST100	9,452	9,575	-1.3%	-6.5%	-3.9%
İşlem Hacmi, TL mln	112,040	100,366	11.6%	-2.6%	-7.8%
Türkiye 2032 (13.10.2032)	25.70%	26.06%	-36 bps	-27 bps	-144 bps
Türkiye 2032	6.03%	6.06%	-4 bps	-27 bps	4 bps
TCMB karışık fonlama mlyt	45.00%	45.00%	0 bps	0 bps	-313 bps
USD/TRY	36.44	36.44	0.0%	2.2%	3.1%
EUR/TRY	38.35	38.17	0.5%	2.4%	4.7%
Setpet (50/50)	37.40	37.30	0.3%	2.3%	3.9%
DOW	43,621	43,461	0.4%	-1.8%	2.5%
S&P500	5,955	5,983	-0.5%	-2.4%	1.3%
FTSE	8,669	8,659	0.1%	2.0%	6.1%
MSCI EM	1,122	1,136	-1.2%	3.0%	4.4%
MSCI EE	50.52	50.14	0.8%	7.4%	20.2%
Shanghai SE Comp	3,346	3,373	-0.8%	2.9%	-0.2%
Nikkei	38,238	38,777	-1.4%	-4.2%	-4.2%
Petrol (Brent)	73.25	73.02	0.3%	-1.3%	-1.3%
Altın	2,915	2,952	-1.2%	5.2%	11.1%

En Çok Yükselen & Düşenler (BIST 100)

	Hisse Kodu	Son Kapanış	Gün Değ.	Hacim, TRY bin
En çok yükselenler				
Akfen Yenilenebilir Enerji	AKFYE	17.28	2.2%	84,291
Akbank	AKBNK	66.15	2.1%	6,306,474
İş Yatırım	ISMEN	39.32	1.5%	145,254
İş Bankası (C)	ISCTR	14.50	1.3%	5,784,574
T. Vakıflar Bankası	VAKBN	25.32	1.3%	895,904
Garanti Bankası	GARAN	126.00	0.6%	4,228,812
En çok düşenler				
Smart Güneş Enerjisi Teknolojileri	SMRTG	38.16	-10.0%	415,017
Çelebi	CLEBI	1,908.00	-7.6%	264,375
Fenerbahçe	FENER	47.24	-5.9%	488,027
Konya Çimento	KONYA	5,540.00	-5.9%	111,019
Doğuş Otomotiv	DOAS	172.10	-5.4%	471,557
Borusan Boru Sanayi	BRSAN	350.00	-4.9%	169,365

5 Yıllık Ülke Risk Primi (CDS) (baz puan)



günlük bülten

Piyasa yorumu:

Bu sabah pozitif açılış ve sonrasında 9330 – 9580 arasında işlem aktivitesi bekliyoruz.

Dün endeks -1.29% değişimle 9.452 seviyesinde kapattı. İşlem hacmi ortalama seviyede gerçekleşti.

Günlük Bültenimizin ilerleyen sayfalarında detaylı şekilde görebileceğiniz Seçilmiş İndikatörler Puanlama Sistemimize göre bugün öne çıkan ilk 5 hisse senedi: **AKBNK, ISCTR, AKFYE, ENERY ve HALKB**. İlgili sayfada sistemimizin metodolojisini ve uyarı notunu okumanızı önemle belirtmek isteriz.

Son iş günü kapanışına göre, eşit dağıtım oranı ile oluşturulan Deniz Yatırım Model Portföyümüz günlük bazda % -1.85, BIST 100 endeksi ise % -1.29 seviyelerinde performans sergilemiştir.

Strateji ve Araştırma Bölümümüzün hazırladığı teknik takip bültenine ulaşmak için lütfen aşağıdaki başlığa tıklayınız.

[BIST Teknik Takip Bülteni, 26.02.2025](#)

4Ç24 kar tahmin raporumuzu yayınladık: [4Ç24 Kar Tahminlerimiz](#)

Bugünün haberleri:

Hisse senetleri

- BIGCH:** 4Ç24 tahminlerimiz
- HALKB:** 4Ç24 Finansal Sonuç Değerlendirmesi / sınırlı olumlu
- ASELS:** Bilanço değerlendirme / olumlu

4Ç24 Beklentileri

- **BIGCH:** Büyük Şefler Gıda Turz. Tekstil Dan. Org. bugün piyasa kapanışının ardından 4Ç24 finansal sonuçlarını açıklayacak. Beklentimiz Şirket'in 904 milyon TL satış geliri, 252 milyon TL FAVÖK ve 9 milyon TL net kar açıklaması yönünde. Piyasa beklentisi ise yer almamaktadır.
- **BRISA:** Brisa bugün piyasa kapanışının ardından 4Ç24 finansal sonuçlarını açıklayacak. Beklentimiz Şirket'in 9.692 milyon TL satış geliri, 1.842 milyon TL FAVÖK ve 1.071 milyon TL net kar açıklaması yönünde. Piyasa beklentisi ise yer almamaktadır.
- **ENJSA:** Enerjisa Enerji bugün piyasa kapanışının ardından 4Ç24 finansal sonuçlarını açıklayacak. Şirket'e yönelik beklentimiz bulunmamaktadır. Piyasa beklentisi ise Şirket'in 52.107 milyon TL satış geliri, 10.184 milyon TL FAVÖK ve 87 milyon TL net kar açıklaması yönünde.

Piyasalarda bugün

Hafta ortası işlemlerine risk iştahından kaçış eğiliminin devam ettiği şeklindeki tatsız haberi vererek başlıyoruz. Üzgünüz, ancak, tablo bu. ABD seansında Dow Jones ve diğerleri arasındaki ayrışma bir kez daha karşımıza çıktı. Endeks, %0.37 yükselişle sınırlı-pozitif kapanış yaparken, S&P 500'de 6000 puan psikolojik seviyesinin ikinci günde de gerisinde kalındı. Nasdaq cephesindeki kayıp ise %-1.35 oldu. Bir bütün olarak baktığımızda, endeksler, 5 haftanın diplerinde fiyatlanıyorlar. Tüketici güven endeksinin Conf. Board cephesinde revize rakam ile birlikte Şubat'ta 105.3'ten 98.3'e gerilemesi de tatsız görüntüyü daha da bozdu. Tüm bunların neticesinde, ABD nezdinde, yatırımcıların fiyatladıkları başlıklar; i) ekonomide yavaşlama ii) ötelenen faiz indirimlerinin yeniden masaya gelmesi iii) volatilité artışı iv) güvenli liman ve yavaşlama fikrinden hareketle tahvillere geri dönüş şeklinde şekillenmekte. Nasdaq işlemleri enteresan; hem pozisyon yoğunlaşması kavramının acı şekilde de olsa hatırlanması hem de son 4 günde %5'e yakın kayıp sergilemesi kaynaklı. Yakından izliyoruz. Yarın açıklanacak olan PCE verisi, volatilitenin devam edip etmeyeceği noktasında kritik önemde.

Global risk iştahı zayıf. Buna dün de değinmiştik. Küresel hisse senetleri son 5 günün tamamında, ABD hariç sepet ve gelişmekte olan ülke varlıkları ise son 2 günde değer kaybı tarafında yer alıyorlar. Bu da tahvillere girişi destekliyor. ABD'de 2y vadeli tahvilde son 3 gündeki girişlerle faiz 17bp performans sergiledi. 10y vadelide durum ise son 5 günde -26bp. Sadece -11bp'lık kısım, dün gerçekleşen düşüşten geldi. Kuşkusuz "farklı bir şeylerin fiyatlanması" dediğimiz durum. Avrupa işlemleri nispeten daha dengeli. Yine yakın zamanda tartıştığımız Avrupa-ABD ayrışmasında, pariteden gelen destekle birlikte, Avrupa hisseleri daha güçlü durabiliyor. EURUSD paritesi 1.05'te. 2 hafta kadar önce, Yurt Dışı Piyasalar Bölümümüz ile koordineli şekilde, kısa vadede EUR lehine tablo oluşabileceği şeklinde fikir paylaşmıştık. Bu sabah spot Asya işlemleri Japonya hariç artıda. Vadeli endeksler de pozitif açılışa işaret ediyor. Kripto varlıklardaki satışın da göz ardı edilmemesi gerektiği fikrindeyiz. Bitcoinde MCAP, zirveden gerçekleşen %20 düşüşle birlikte 2.1 trilyon dolar seviyesinden 1.7 trilyon dolara kadar çekilmiş durumda. Buradaki çıkış ve zarar, diğer noktalardaki pozisyonların da gözden geçirilmesini tetikliyor. Geçmişte de böyle oldu.

Yerel varlıklar. Volatil, teknik görüntüsü bozuk, sektörlerin zaman zaman ayrışmaya çalıştığı, ancak, sürdürülebilir olmakta zorlandığı BIST görüntüsünde değişiklik yok. XU100, dün de %-1.29 ile kapanış yaptı. XBANK ve XILTM, nispeten pozitif ayrıştı. Teknik olarak, 22 Kasım-25 Kasım geçişindeki gap kapandı. Daha tatsız bir tablo oluşması durumunda, 20 Kasım dibinin oluştuğu 8900-9000 civarından geri dönüş denemesi yapılmak istenebilir. Bir ihtimal. Gelecek hafta enflasyon verisi kısa vadede oyun alanı açabilir. Uzun sıkışma dönemlerinin kırılımları sert ve sancılı oluyor. Hem pozisyonlar hem de sabır için. Bu arada, emsal gördüğümüz birkaç GOÜ endeks performanslarına da YBB baktık. Genel sepet, USD bazında %4 yukarıda. Hindistan ve Endonezya endeksleri %-10. Türkiye grubu ise yine USD bazında %-5.55/-6'da şekilleniyor. Bu 3 endeks hariç genel tablo %10 prim şeklinde. Sadece Kolombiya %34 yükselmiş.

Şirket haberleri

BIGCH: 4Ç24 tahminlerimiz

Enflasyon Muhasebesi uygulamasının BIST'e kote şirketlerin büyük çoğunluğunda yürürlüğe girmesi nedeniyle Araştırma kapsamımızdaki şirketler için alışık olduğumuz düzen ve kapsamda kar tahminleri yapamadığımızı, önceki çeyreklerde olduğu üzere, bu dönem özelinde de bir kez daha hatırlatmak isteriz.

Öncelikle, **tahminlerimizin enflasyon muhasebesinin etkilerini içerdiğini** belirtelim. Zorlu geçen 2024 yılında, franchise şubelerin birebir fiş sayısında gerileme görülmesine rağmen, Şirket'in kendi restoranlarında geçen yıla kıyasla birebir fiş sayılarını büyük ölçüde koruduğunu ve toplamda da ziyaretçi sayısını artırarak reel büyümeyi sağladığını değerlendiriyoruz. Son çeyrek özelinde ise beklentimiz satış gelirlerinin reel olarak büyümesi ve fiyatlandırma stratejisi sayesinde FAVÖK marjının desteklenmesi yönündedir. Bununla birlikte, net kar üzerinde tek seferlik olumsuz etkinin görüleceğini düşünüyoruz.

Beklentimiz, Şirket'in 904 milyon TL satış geliri, 252 milyon TL FAVÖK ve 9 milyon TL net kar kaydedebileceği yönünde. Finansal sonuçlar 26 Şubat 2025 tarihinde açıklanacaktır.

Büyük Şefler Gıda için 12-aylık hedef fiyatımız 52,46 TL seviyesinde bulunurken, önerimiz AL yönünde. Hisse, yılbaşından itibaren BIST 100 endeksinin %13 üzerinde performans sergilemiştir. Geriye dönük 12 aylık verilere göre hisse 18,3x F/K ve 5,9x FD/FAVÖK çarpanlarından işlem görmektedir.

HALKB: 4Ç24 Finansal Sonuç Değerlendirmesi / sınırlı olumlu

Halkbank 4Ç24 konsolide olmayan finansallarında, genel olarak piyasa beklentileri paralelinde, 3,9 milyar TL net kar açıkladı. Bankanın net kar rakamı %31,4 ç/ç ve %88,6 y/y artarken, bu dönemde özsermaye karlılığı %10,7 olarak gerçekleşmiştir. 2024 tüm yılda ise yıllık %49,4 kar artışı ile banka 15,1 milyar TL net kar ve %11,0 özsermaye karlılığı elde etmiştir. 4Ç24 finansalları beklentilere paralel olsa da bankanın 2025 yılı yönlendirmesinin hisse fiyatı üzerinde sınırlı olumlu etkisi olabileceğini düşünüyoruz.

Halkbank için TUT önerimizi koruyoruz, hedef fiyatımız ise 22,70 TL'dir (önceki: 21,10 TL).

ASELS: Bilanço değerlendirmesi / olumlu

Aselsan, 4Ç24 döneminde 55.683 milyon TL satış geliri (Konsensus: 53.371 milyon TL / Deniz Yatırım: 52.239 milyon TL), 14.963 milyon TL FAVÖK (Konsensus: 13.017 milyon TL / Deniz Yatırım: 13.187 milyon TL) ve 8.772 milyon TL net kar (Konsensus: 6.637 milyon TL / Deniz Yatırım: 6.453 milyon TL) açıkladı. Muhasebe değişikliği nedeniyle bu dönem finansallarında, parasal kazanç/kayıp kalemi altında 2.752 milyon TL'lik olumsuz etki oluştu.

Bilançoda olumlu okuduğumuz detaylar

- ✓ *Beklentilerin üzerinde açıklanan finansal sonuçlara ek olarak satış gelirinde reel büyüme, FAVÖK marjında iyileşme, bakiye siparişlerdeki artış ve net borçta azalış.*

Bilançoda olumsuz okuduğumuz detaylar

- x --

Bilançooya dair kısa değerlendirmemiz

- *Hem yıllık hem de çeyreklik bazda artış gösteren operasyonel ve finansal sonuçlara ek olarak 2025 yılı için yapılan yönlendirmenin güçlü sonuçlara işaret etmesini oldukça önemli görüyoruz. Açıklanan bilançooyu olumlu olarak değerlendirmekle birlikte, hissenin, BIST 100 rölatifte yıl başlangıcından bu yana %16 pozitif ayrışmasının bilançooya yönelik beklentileri de içerdiği kanaatindeyiz. Bu nedenle genel işlemlerde volatilitenin arttığı son dönem de dikkate alındığında, piyasa tepkisinde iyimser yaklaşım sınırlı kalabilir. Nette açıklanan finansal sonuçları olumlu okuduğumuz görüşümüzde değişiklik bulunmuyor.*

Genel değerlendirme: Artan bakiye siparişi ve azalan net borç pozisyonunu modelimize dahil etmemiz sonucunda 12-aylık hedef fiyatımızda revizyona gidiyoruz. **Aselsan için 12-aylık hedef fiyatımız 110,00 TL'den 121,00 TL'ye yükseltiyor, önerimizi ise AL yönünde koruyoruz.** Hisse, yıl başından itibaren BIST 100 endeksinin %16 üzerinde performans göstermiştir. Geriye dönük 12 aylık verilere göre hisse 24,1x F/K ve 12,7x FD/FAVÖK çarpanlarından işlem görmektedir. **ASELS'i 17 Temmuz 2023 tarihinden bu yana, 36,49 TL ortalama maliyet ile Döngüsel Portföyümüzde taşıdığımızı ve mevcut pozisyonu ile beğenmeye devam ettiğimizi önemle hatırlatmak isteriz. Bununla birlikte, 2025'in öne çıkan sektör ve şirketleri arasında "savunma" ve "Aselsan"ı da belirttik ve belirtmeye de devam ediyoruz.**

KAP haberleri

Bedelli/Bedelsiz Sermaye Artışı									
Hisse	Tarih	Kapanış Fiyatı (TL)	Rüçhan Hakkı Kullanımı Oranı	Rüçhan Hakkı Kullandırma Fiyatı (TL)	Rüçhan Hakkı Referans Fiyatı (TL)	Teorik Fiyat (TL)	Bedelsiz Oranı	Mevcut Sermaye	Yeni Sermaye
ARZUM	26.02.2025	32.92				3.54	831.39%	32,210,000	30,000,000,000

Kaynak: Deniz Yatırım Strateji ve Araştırma, Rasyonet, KAP

Genel Kurullar							
1. hafta							
03 Şubat 2025 Pazartesi	04 Şubat 2025 Salı	05 Şubat 2025 Çarşamba	06 Şubat 2025 Perşembe	07 Şubat 2025 Cuma	08 Şubat 2025 Cumartesi	09 Şubat 2025 Pazar	HATSN / 10:00
2. hafta							
10 Şubat 2025 Pazartesi	11 Şubat 2025 Salı	12 Şubat 2025 Çarşamba	13 Şubat 2025 Perşembe	14 Şubat 2025 Cuma	15 Şubat 2025 Cumartesi	16 Şubat 2025 Pazar	BAHKM / 14:00 MERKO / 15:00
3. hafta							
17 Şubat 2025 Pazartesi	18 Şubat 2025 Salı	19 Şubat 2025 Çarşamba	20 Şubat 2025 Perşembe	21 Şubat 2025 Cuma	22 Şubat 2025 Cumartesi	23 Şubat 2025 Pazar	FORTE / 10:00 FENER / 14:00
4. hafta							
24 Şubat 2025 Pazartesi	25 Şubat 2025 Salı	26 Şubat 2025 Çarşamba	27 Şubat 2025 Perşembe	28 Şubat 2025 Cuma			CMBTN / 09:30 ALMAD / 11:00 CMENT / 11:30

Kaynak: Deniz Yatırım Strateji ve Araştırma, KAP

KAP Haberleri	
Hisse	Haber
HTTBT	Şirketimizin 1 Ocak-31 Aralık 2024 dönemine ilişkin finansal sonuçlarının 3 Mart 2025 tarihinde kamuya açıklanması planlanmaktadır.
ISGYO	Yönetim Kurulu'nun 25.02.2025 tarihli kararı çerçevesinde mülkiyeti Şirketimize ait olan İstanbul İli, Ümraniye İlçesi, Finanskent Mahallesi, 3328 ada, 9 parselde kayıtlı İstanbul Finans Merkezi Ofis Binası'nın tamamının 5.600.000.000 TL+KDV bedelle KT Sağlık Gayrimenkul A.Ş.'ye satılmasına ve satış bedelinin tamamının nakden, tapu devir tarihinde peşin olarak tahsil edilmesine karar verilmiştir. İşlem Bedelinin Ortaklığın Kamuya Açıklanan Son Yıllık Finansal Tablolara Göre Oluşan Haslat Tutana Oranı: %138,2
KOZAL	Şirketimiz tarafından yapılması planlanan Çukuralan Altın Madeni Kırmı-Elementesi Tesisi Projesi ile ilgili olarak, mevzuat uyarınca yürütülen ÇED süreci ve nihai ÇED raporu için Çevre, Şehircilik ve İklim Değişikliği Bakanlığı tarafından "ÇED Olumlu" kararı verilmiştir. Üretim faaliyetlerimize dolaylı olarak bağlı bu proje kapsamında; Çukuralan işletmemizde dünya standartlarında uygulanan yeraltı kes-doldur cevher üretim sistematiğinde, geri dolgu malzemesinin bir bileşeni olan agrega/mırcı malzemesi; işletmemize dışardan temin edilerek nakliye ile gelmekteyken, sadece fiziksel işlem yürütecek kırma-elemente tesisi faaliyete geçtiğinde işletmemiz yeraltı üretiminden çıkan paza malzeme kırılarak boyutlandırılıp, işletme bünyesinde üretiliyor olacaktır. Bu proje sayesinde ilgili malzemenin işletme içi kaynaklarla karşılanması, nakliye, depolama ve yükleme işlemleri gibi süreçlerin azaltılarak çevresel ve sosyal etkilerin azaltılması, paza malzemenin yerinde yeniden kullanılması, rehabilitasyon maliyetlerin düşürülmesi ve işletmedeki madencilik faaliyetlerimizin sürdürülebilirliğinin artırılması sağlanmış olacaktır.
THYAO	Ortaklığımız Yönetim Kurulu'nca, imkanlar ve pazar koşullarına bağlı olarak Kambocya'nın başkenti Punom Pen'e tarifeli sefer başlatılmasına karar verilmiştir.
TKFEN	Bağlı ortaklarımızdan Tekfen İnşaat ve Tesisat A.Ş.'nin (Tekfen İnşaat), % 100 hissesi kendisine ait olan OOO Rusfen ile birlikte Kharampurneftegaz LLC Firması ile 90 km. uzunluğunda gaz boru hattı inşaat ve montaj işleri için sözleşme imzaladığı, sözleşmenin Rusya Federasyonu'nda Kharampur Gaz Sahası ile Gazprom Ana Boru hattı arasındaki Gaz Nakil Boru Hattının ilk 90 km.lik kısmının yapımı ile ilgili olduğu ve projenin sözleşme bedelinin 19.527.364.329 RUB (yaklaşık 311 milyon ABD Doları) olduğu, sözleşme başlangıç tarihinin 1 Şubat 2020 ve tamamlanma süresinin 16 ay olduğu belirtilmiştir. Devamında, 30.09.2023 tarihli mali tablolarımızın 4 numaralı dipnotunda da yer aldığı üzere; projenin yapımı sürecinde yaşanan muhtelif olumsuzluklar nedeni ile projenin başında konsolide finansal tablolara yansıtılan finansal sonuçların değişen maliyetlere bağlı olarak, rapor tarihi itibarıyla proje sonunda beklenen zararın tamamı konsolide finansal tablolara dahil edildiği ve işveren idare ile kalan zararlarımızın tazminine yönelik görüşmelerin devam ettiği belirtilmiştir. İşveren idare ile zararlarımızın tazminine yönelik görüşmelerde mutabakat zeminine ulaşılamayacağına anlaşılması üzerine, bu proje ile ilgili tüm hak, alacak ve varlıklarımızın tazmini amacıyla işveren OOO Kharampurneftegaz'a karşı Tekfen İnşaat ve Tesisat A.Ş. ile OOO Rusfen Konsorsiyumu adına yaklaşık 9.954.112.493,80 Ruble (ABD Doları/Rub=89,25 üzerinden yaklaşık 111,5 milyon ABD Doları) değerindeki hak talepleri için yargı yoluna başvurulmasına karar verilmiştir. Devam eden davanın 25.02.2025 tarihinde saat 17:00 de yapılan duruşmasında, ilk derece mahkemesinin Konsorsiyum'un yukarıda açıklanan taleplerinin tamamını reddedilmesine dair sözlü kararını açıkladığı bilgisi edinilmiştir. İlgili mahkemenin gerekçeli kararını açıklamasından sonra kararın bozulması talebiyle bir üst mahkemeye başvurulacaktır.
INVEO	Şirketimizin 01.01.2024-31.12.2024 dönemine ilişkin finansal raporlarının 27.02.2025 tarihinde kamuya açıklanması planlanmaktadır.

Kaynak: Deniz Yatırım Strateji ve Araştırma, KAP

Pay geri alımları								
Tarih	Hisse	Şirket	Bulunduğu endeks	Sektör	Alınan pay senedi	Fiyat aralığı (TL)	Nominal değer (TL)	Sermaye oranı (%)
25.02.2025	LKMNH	Lokman Hekim	XUHIZ:IS	Sağlık	95,000	18.81 - 19.20	909,600	0.42%

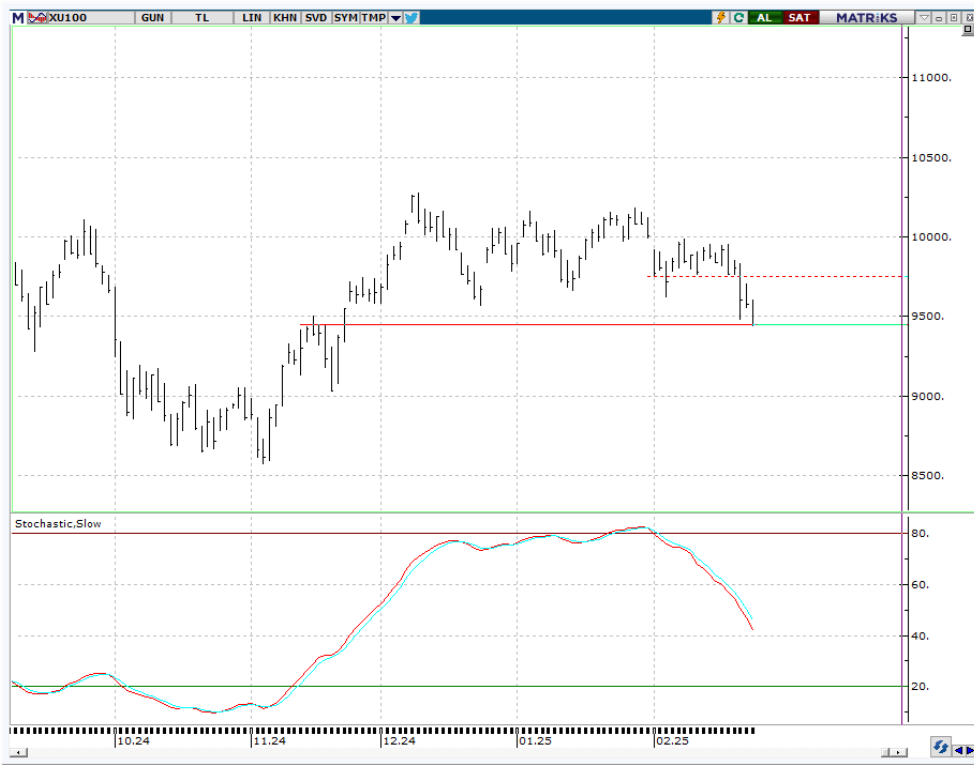
Kaynak: Deniz Yatırım Strateji ve Araştırma Bölümü, KAP

Baz alınan hisseler Deniz Yatırım Strateji ve Araştırma Bölümü araştırma kapsamıdır.

Teknik yorum

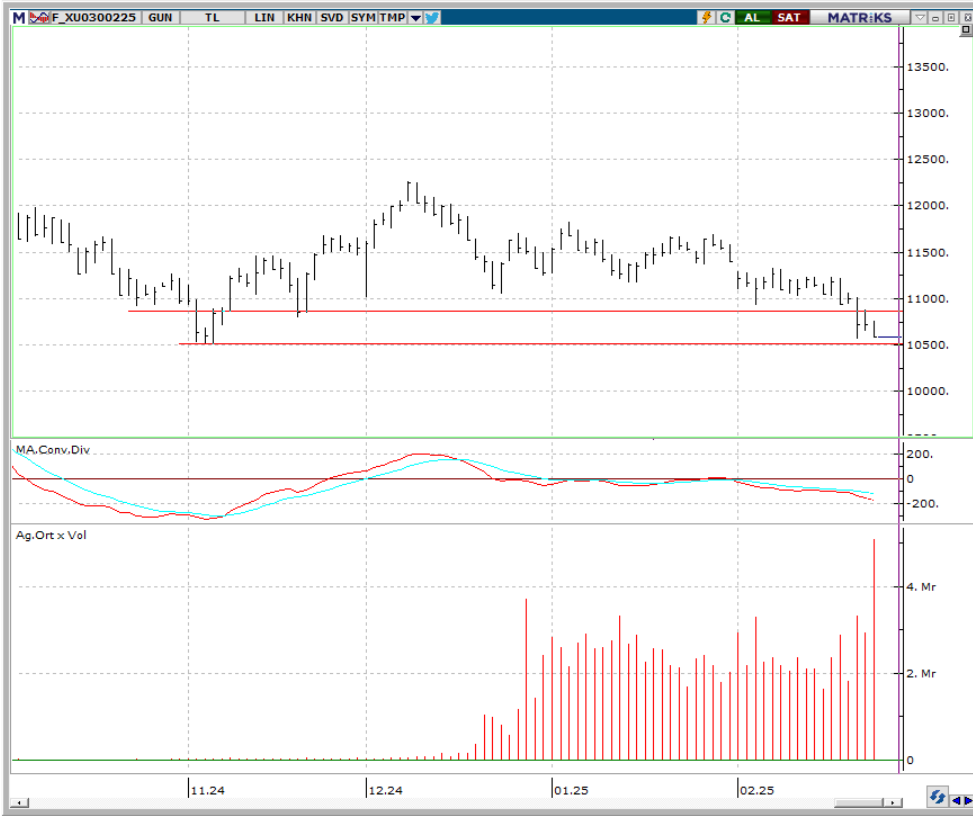
BIST 100 endeksi

Dün endeks -1.29% değişimle 9451.58 seviyesinde kapattı. İşlem hacmi ortalama seviyede gerçekleşti. Gün boyunca satış baskısı hissedilen endeks 9450 kritik destek seviyesinde kapanış gerçekleştirdi. Bu seviye altında satış baskısının ivme kazanma riskini göz ardı etmiyoruz. Bu durumda yeni işlem bandı 9150 – 9450 olur görüşünderiz. Tepki alımları gelmesi durumunda ilk direnç 9580. 5 g Ort. 9639,95 22 g. Ort. 9846,90 seviyesindedir. Destek olarak 9330 ve 9450, direnç olarak 9580 ve 9630 takip ediyoruz. Bu sabah pozitif açılış ve sonrasında 9330 – 9580 arasında işlem aktivitesi bekliyoruz.

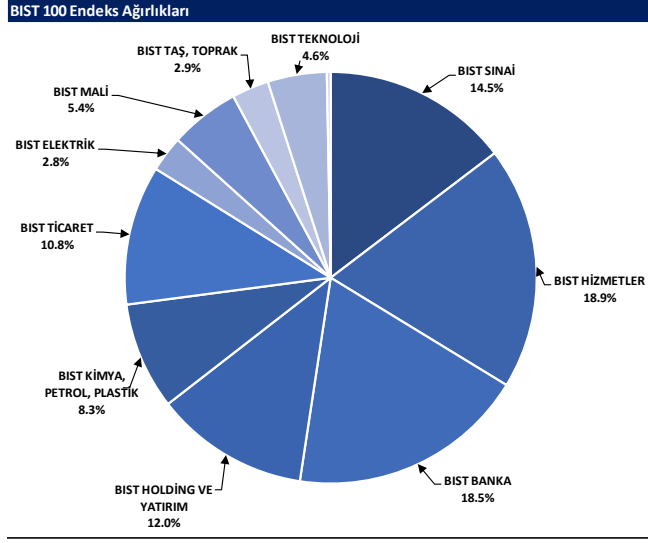


VIOP - X30Y vade teknik analiz

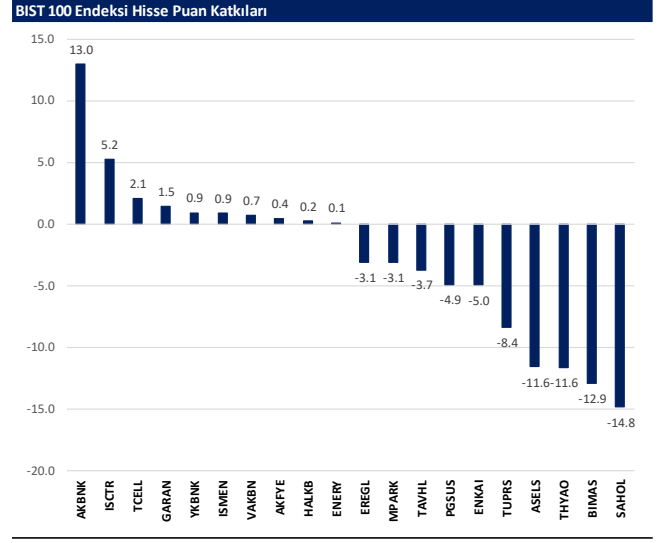
Dün vadeli endeks günü -1.13% değişimle 10589.00 seviyesinde kapattı. İşlem hacmi ortalama seviyede gerçekleşti. Gün boyu satış baskısı hissedilen vadeli endeks günü sert düşüşle tamamladı.10500 kritik / kuvvetli destek olarak takip ediyoruz ve tepki alımları gelebileceği düşüncesindeyiz. Kısa vadeli satış baskısının ancak 10860 üstünde sona erebileceği düşüncesindeyiz. 5g. Ort. 10793,40 22 g. Ort. 11158,59 seviyesindedir. Destek olarak 10500, direnç olarak ise 10630 ve 10700 takip ediyoruz. Bu sabah pozitif açılış ve sonrasında 10500– 10700 arasında işlem aktivitesi bekliyoruz.



BIST 100 endeks ağırlıkları ve puan katkıları



Kaynak: Deniz Yatırım Strateji ve Araştırma Bölümü hesaplamaları, Rasyonet



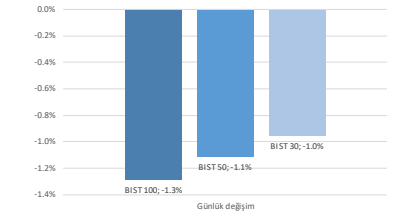
Kaynak: Deniz Yatırım Strateji ve Araştırma Bölümü hesaplamaları, Rasyonet

BIST endekslerine ait performanslar

BIST Endeksleri	Endeks Açıklaması	25.02.2025	24.02.2025	Günlük değişim	31.12.2024	Yıl başlangıcından değişim
XU100	BIST 100	9452	9575	-1.3%	9831	-4%
XU30	BIST 30	10546	10648	-1.0%	10756	-2%
XU50	BIST 50	8397	8492	-1.1%	8657	-3%
XBANK	BIST BANKA	14732	14561	1.2%	14555	1%
XUTUM	BIST TÜM	11023	11171	-1.2%	11454	-4%
XUMAL	BIST MALİ	11432	11451	-0.2%	11758	-3%
XG30S	BIST 30 AĞIRLIK SINIRLAMALI 10	10789	10893	-1.0%	11004	-2%
X100S	BIST 100 AĞIRLIK SINIRLAMALI 10	9454	9577	-1.3%	9833	-4%
XBANA	BIST ANA	29403	29862	-1.5%	30646	-4%
XBLSM	BIST BİLİŞİM	4410	4510	-2.2%	4875	-10%
XELKT	BIST ELEKTRİK	472	480	-1.7%	512	-8%
XFINK	BIST FIN. KIR. FAKTORİNG	5378	5145	4.5%	3875	39%
XGIDA	BIST GIDA, İÇECEK	10334	10429	-0.9%	11496	-10%
XGMYO	BIST GAYRİMENKUL Y.O.	3459	3483	-0.7%	3588	-4%
XHARZ	BIST HALKA ARZ	93240	94373	-1.2%	93305	0%
XHOLD	BIST HOLDİNG VE YATIRIM	8331	8443	-1.3%	8914	-7%
XILTM	BIST İLETİŞİM	2607	2601	0.2%	2326	12%
XINSA	BIST İNŞAAT	11220	11636	-3.6%	11506	-2%
XKAGT	BIST ORMAN, KAĞIT, BASIM	5493	5657	-2.9%	5624	-2%
XKMYA	BIST KİMYA, PETROL, PLASTİK	10350	10530	-1.7%	11536	-10%
XKOBI	BIST KOBI SANAYİ	24954	25165	-0.8%	26006	-4%
XKURY	BIST KURUMSAL YÖNETİM	7761	7873	-1.4%	8254	-6%
XMADN	BIST MADENCİLİK	7230	7267	-0.5%	7052	3%
XMANA	BIST METAL ANA	15040	15297	-1.7%	16396	-8%
XMESY	BIST METAL EŞYA, MAKİNA	18095	19331	-1.7%	21119	-10%
XSDA	BIST ADANA	52606	53220	-1.2%	59941	-12%
XSANK	BIST ANKARA	19431	19837	-2.0%	18440	5%
XSAK	BIST ANTALYA	8453	8559	-1.2%	9914	-15%
XSAL	BIST BALIKESİR	9419	9569	-1.6%	10126	-7%
XSUR	BIST BURSA	13996	14281	-2.0%	15042	-7%
XSDNZ	BIST DENİZLİ	6957	6999	-0.6%	7453	-7%
XSGRT	BIST SİĞORTA	62433	63989	-2.4%	66509	-6%
XSIST	BIST İSTANBUL	12273	12469	-1.6%	12784	-4%
XSIZM	BIST İZMİR	13599	13833	-1.7%	14591	-7%
XSKAY	BIST KAYSERİ	27788	28154	-1.3%	33099	-16%
XSKOC	BIST KOCAELİ	21318	21720	-1.9%	23606	-10%
XSKON	BIST KONYA	8330	8708	-4.3%	8768	-5%
XSPOR	BIST SPOR	3062	3167	-3.3%	3162	-3%
XSTKR	BIST TEKİRDAĞ	42631	43415	-1.8%	43602	-2%
XTAST	BIST TAŞ, TOPRAK	13508	13823	-2.3%	14103	-4%
XTCRT	BIST TİCARET	23793	24328	-2.2%	25386	-6%
XTEKS	BIST TEKSTİL, DERİ	3537	3570	-0.9%	3757	-6%
XTM25	BIST TEMETTÜ 25	13379	13462	-0.6%	13926	-4%
XTMTU	BIST TEMETTÜ	10382	10483	-1.0%	10754	-3%
XTRZM	BIST TURİZM	1272	1305	-2.5%	1301	-2%
XTUMY	BIST TÜM-100	34029	35323	-1.1%	36091	-3%
XUHZ	BIST HİZMETLER	9544	9724	-1.9%	9589	0%
XULAS	BIST ULAŞTIRMA	36410	37110	-1.9%	39949	7%
XUSIN	BIST SINAI	11954	12151	-1.6%	13054	-8%
XUSRD	BIST SÜRDÜRÜLEBİLİRLİK	13028	13177	-1.1%	13486	-3%
XUTEK	BIST TEKNOLOJİ	14006	14416	-2.8%	13943	0%
XYLDZ	BIST YILDIZ	10335	10466	-1.3%	10726	-4%
XYORT	BIST MENKUL KIYIM Y.O.	3031	3035	-0.1%	3567	-15%
XYUO	BIST 100-30	16097	16461	-2.2%	17660	-9%
X10XB	BIST BANKA DIŞI LİKİT 10	11207	11365	-1.4%	11395	-2%
XAKUR	BIST ARACI KURUMLAR	41649	41440	0.5%	49719	-16%
XLBNK	BIST LİKİT BANKA	13069	12926	1.1%	12876	1%
XTKJS	BIST TEKNOLOJİ AĞIRLIK SINIRLAMALI	18782	19271	-2.5%	20007	-6%

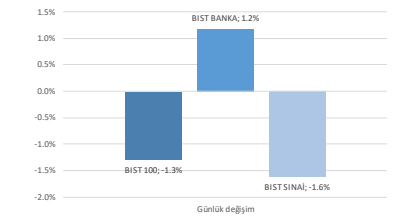
Kaynak: Deniz Yatırım Strateji ve Araştırma, Rasyonet

Seçilmiş BIST Endekslerine Ait Günlük Performanslar

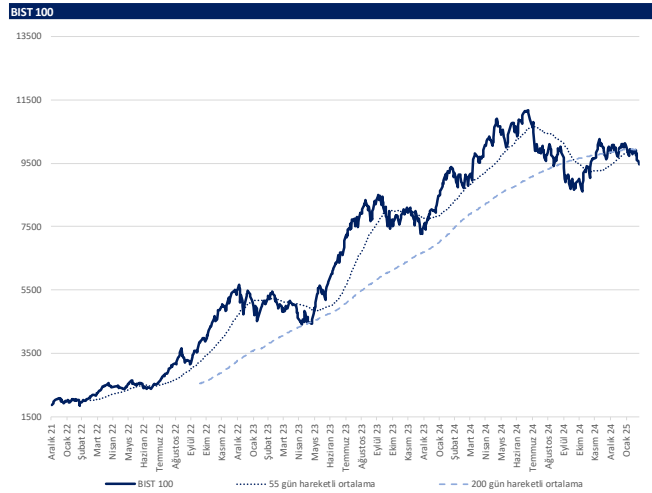


Kaynak: Deniz Yatırım Strateji ve Araştırma Bölümü hesaplamaları, Rasyonet

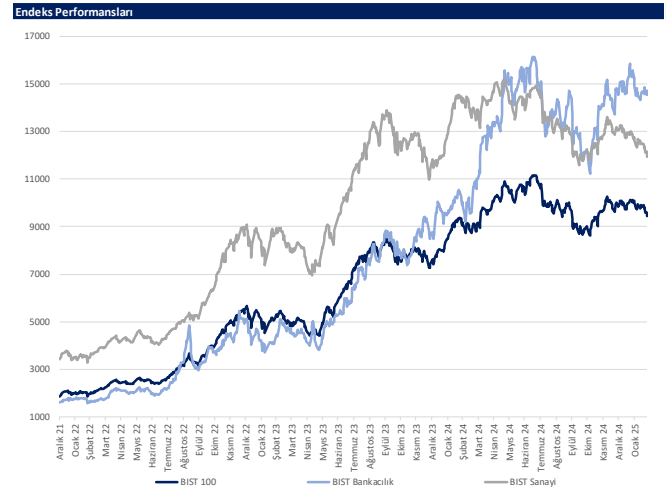
Seçilmiş BIST Endekslerine Ait Günlük Performanslar



Kaynak: Deniz Yatırım Strateji ve Araştırma Bölümü hesaplamaları, Rasyonet



Kaynak: Deniz Yatırım Strateji ve Araştırma, Rasyonet



Kaynak: Deniz Yatırım Strateji ve Araştırma, Rasyonet

Son 90 güne ait dip-zirve analizi



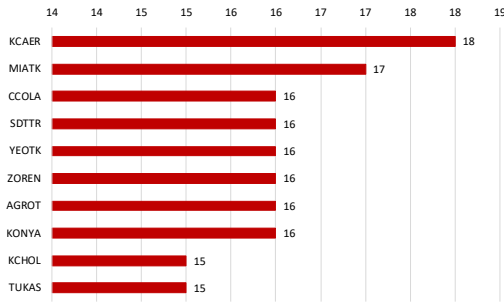
DENİZ YATIRIM STRATEJİ & ARAŞTIRMA | BIST 100 ENDEKSİ DİP-ZİRVE ANALİZİ

Hisse	Son kapanış	Önceki kapanış	Değişim %	Son 90 gün zirvesi	Son 90 gün dip	Zirveye uzaklık	Dibe uzaklık	Zirveyi geçti mi?
AEFES	161.50	162.00	-0.3%	237.50	157.60	47%	2%	x
AGHOL	301.25	305.50	-1.4%	379.50	275.00	26%	9%	x
AGROT	8.93	9.25	-3.5%	15.09	8.93	69%	-	x
AKBNK	66.15	64.80	2.1%	69.60	46.40	5%	30%	x
AKFYE	17.28	16.91	2.2%	20.70	16.55	20%	4%	x
AKSA	12.84	13.08	-1.8%	13.10	8.05	2%	37%	x
AKSEN	35.56	36.30	-2.0%	42.58	32.34	20%	9%	x
ALARK	75.80	77.30	-1.9%	101.00	75.80	33%	-	x
ALFAS	54.05	55.75	-3.0%	84.85	47.12	57%	13%	x
ALTYN	67.05	68.90	-2.7%	100.70	67.05	50%	-	x
ANHYT	99.00	102.70	-3.6%	107.30	82.30	8%	17%	x
ANSGR	109.40	111.50	-1.9%	116.60	76.95	7%	30%	x
ARCLK	122.20	124.40	-1.8%	151.50	122.20	24%	-	x
ARDYZ	29.58	30.70	-3.6%	42.44	29.58	43%	-	x
ASELS	81.00	83.75	-3.3%	89.65	57.51	11%	29%	x
ASTOR	106.20	108.50	-2.1%	128.00	67.60	21%	36%	x
BERA	16.65	17.38	-4.2%	17.60	12.38	6%	26%	x
BIMAS	504.50	514.50	-1.9%	579.50	440.57	15%	13%	x
BRSAN	350.00	368.00	-4.9%	509.00	350.00	45%	-	x
BRYAT	1704.00	1758.00	-3.1%	2270.00	1704.00	33%	-	x
BSOKE	12.50	12.71	-1.7%	16.16	10.09	29%	19%	x
BTÇİM	4.01	4.10	-2.2%	5.22	3.90	30%	3%	x
CANTE	1.38	1.42	-2.8%	1.80	1.38	30%	-	x
CCOLA	50.70	50.85	-0.3%	63.15	45.12	25%	11%	x
CIMSA	45.48	46.30	-1.8%	56.50	29.88	24%	34%	x
CLEBİ	1908.00	2065.00	-7.6%	2240.00	1709.00	17%	10%	x
CVKMD	9.43	9.53	-1.0%	10.41	7.76	10%	18%	x
CWENE	16.89	17.58	-3.9%	26.36	16.89	56%	-	x
DOAS	172.10	182.00	-5.4%	229.80	172.10	34%	-	x
DOHOL	12.93	13.34	-3.1%	15.59	12.70	21%	2%	x
ECILC	43.84	44.00	-0.4%	49.98	37.38	14%	15%	x
EĞEEN	8805.00	9020.00	-2.4%	11820.00	8805.00	34%	-	x
EKGYO	13.46	13.47	-0.1%	15.27	9.45	13%	30%	x
ENERY	224.00	223.20	0.4%	295.25	205.90	32%	8%	x
ENISA	57.50	58.45	-1.6%	64.10	53.10	11%	8%	x
ENKAI	47.92	49.86	-3.9%	56.20	45.92	17%	4%	x
EREGL	21.86	22.12	-1.2%	27.00	21.68	24%	1%	x
EUPWR	31.96	33.40	-4.3%	38.90	25.84	22%	19%	x
FENER	47.24	50.20	-5.9%	52.50	40.20	11%	15%	x
FROTO	888.50	892.00	-0.4%	1101.35	884.00	24%	1%	x
GARAN	126.00	125.30	0.6%	137.80	97.75	9%	22%	x
GESAN	45.78	47.76	-4.1%	53.50	39.22	17%	14%	x
GOLTS	377.50	387.75	-2.6%	519.50	368.00	38%	3%	x
GURBİ	266.25	270.50	-1.6%	291.00	183.00	9%	31%	x
HALKB	19.14	19.04	0.5%	20.52	14.33	7%	25%	x
HEKTS	3.34	3.37	-0.9%	4.29	3.34	28%	-	x
İEYHO	9.65	9.77	-1.2%	12.26	7.70	27%	20%	x
İSCTR	14.50	14.31	1.3%	14.83	10.99	2%	24%	x
İSMEN	39.32	38.72	1.5%	49.00	31.32	25%	20%	x
KARSN	10.05	10.46	-3.9%	15.62	10.05	55%	-	x
KCAER	10.00	10.25	-2.4%	15.46	10.00	55%	-	x
KCHOL	150.10	150.50	-0.3%	201.00	149.80	34%	0%	x
KILSR	31.32	31.54	-0.7%	40.20	31.32	28%	-	x
KONTR	31.14	31.70	-1.8%	50.50	31.14	62%	-	x
KONYA	5540.00	5885.00	-5.9%	7800.00	5540.00	41%	-	x
KOZAA	69.10	70.45	-1.9%	76.80	56.55	11%	18%	x
KOZAL	23.26	23.26	0.0%	25.50	18.75	10%	19%	x
KRDMD	26.42	27.22	-2.9%	30.48	24.02	15%	9%	x
LİDER	144.40	148.00	-2.4%	164.50	81.42	14%	44%	x
MAGEN	26.66	27.28	-2.3%	27.28	18.81	2%	29%	x
MAVİ	65.50	68.25	-4.0%	91.20	65.50	39%	-	x
MGRÖS	554.50	560.00	-1.0%	593.50	395.47	7%	29%	x
MİATK	31.52	33.06	-4.7%	46.92	31.52	49%	-	x
MPARK	347.00	364.00	-4.7%	420.75	320.50	21%	8%	x
NTHOL	42.68	44.24	-3.5%	54.24	40.62	27%	5%	x
ODAS	5.25	5.34	-1.7%	6.83	5.25	30%	-	x
OTKAR	390.75	391.25	-0.1%	496.25	389.00	27%	0%	x
OYAKC	27.12	27.70	-2.1%	27.70	13.79	2%	49%	x
PASEU	34.36	34.64	-0.8%	36.38	22.00	6%	36%	x
PETKM	16.39	16.65	-1.6%	19.48	16.33	19%	0%	x
PGSUS	232.10	238.50	-2.7%	247.10	210.30	6%	9%	x
REEDR	12.34	12.90	-4.3%	24.30	12.34	97%	-	x
SAHOL	92.80	96.70	-4.0%	104.50	79.00	13%	15%	x
SASA	3.47	3.53	-1.7%	4.46	3.46	29%	0%	x
SDTTR	179.10	186.10	-3.8%	255.90	179.10	43%	-	x
SELEC	63.25	65.60	-3.6%	85.00	60.15	34%	5%	x
SİSE	35.76	36.10	-0.9%	44.28	35.76	24%	-	x
SKBNK	3.70	3.71	-0.3%	5.54	3.70	50%	-	x
SMRTG	38.16	42.40	-10.0%	44.14	34.00	16%	11%	x
SOKM	37.30	38.20	-2.4%	43.22	37.30	16%	-	x
TABGD	157.20	161.40	-2.6%	169.70	128.70	8%	18%	x
TAVHL	240.00	246.00	-2.4%	291.50	221.00	21%	8%	x
TECELL	104.20	103.70	0.5%	108.90	81.02	5%	22%	x
THYAO	304.75	309.50	-1.5%	325.00	267.75	7%	12%	x
TKFEN	69.00	69.20	-0.3%	83.05	59.65	20%	14%	x
TMSN	103.10	106.80	-3.5%	129.30	103.10	25%	-	x
TOASO	197.80	202.70	-2.4%	230.20	179.80	16%	9%	x
TSKB	12.06	12.07	-0.1%	13.85	11.51	15%	5%	x
TSPOR	0.98	1.00	-2.0%	1.21	0.88	23%	10%	x
TTKOM	48.16	48.72	-1.1%	51.20	43.48	6%	10%	x
TRAK	640.00	650.00	-1.5%	780.50	640.00	22%	-	x
TUKAS	1.89	1.94	-2.6%	2.44	1.89	29%	-	x
TUPRS	123.50	126.00	-2.0%	154.50	123.50	25%	-	x
TURSG	16.60	17.18	-3.4%	18.33	11.92	10%	28%	x
ULKER	111.00	110.80	0.2%	125.60	99.80	13%	10%	x
VAKBN	25.32	25.00	1.3%	27.64	19.31	9%	24%	x
VESTL	56.55	58.25	-2.9%	74.70	54.75	32%	3%	x
YEOTK	48.06	49.64	-3.2%	58.41	44.13	22%	8%	x
YKBNK	28.40	28.32	0.3%	33.32	23.04	17%	19%	x
ZOREN	3.70	3.76	-1.6%	4.63	3.70	25%	-	x

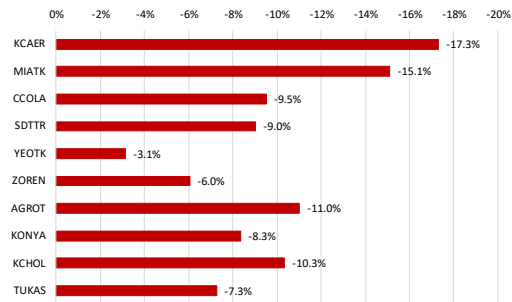
Kaynak: Deniz Yatırım Strateji ve Araştırma Bölümü hesaplamaları, Rasyonel

BIST 100 şirketlerinin son 1 ve 3 aydaki rölatif performans durumları

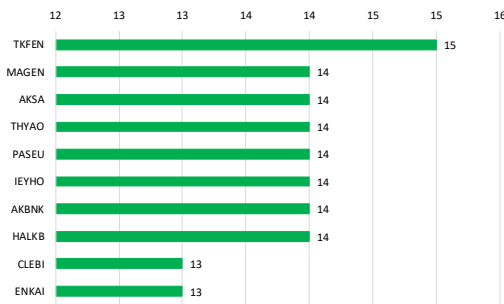
BIST 100'deki şirketlerin son 1 ay negatif rölatif performans gün sayısı



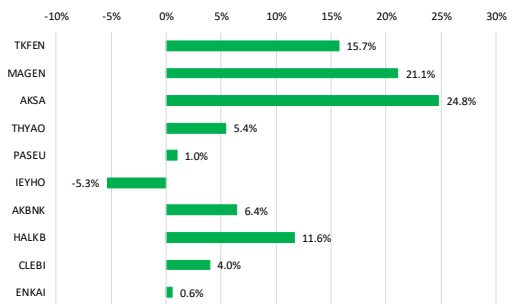
Soldaki grafikte yer alan şirketlerin son 1 ay rölatif performansı



BIST 100'deki şirketlerin son 1 ay pozitif rölatif performans gün sayısı

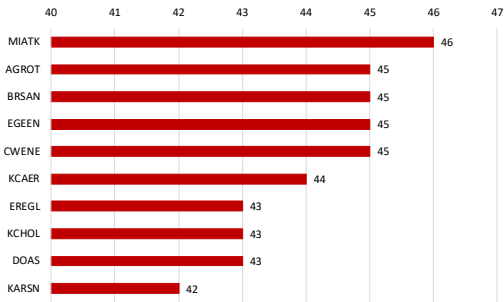


Soldaki grafikte yer alan şirketlerin son 1 ay rölatif performansı

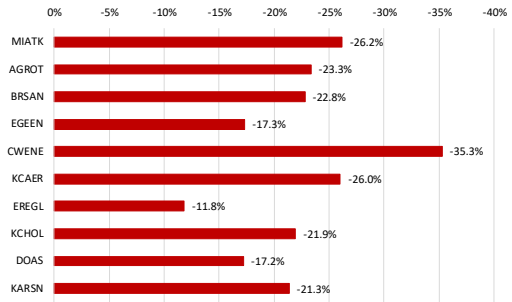


Kaynak: Deniz Yatırım Strateji ve Araştırma Bölümü hesaplamaları, Rasyonet

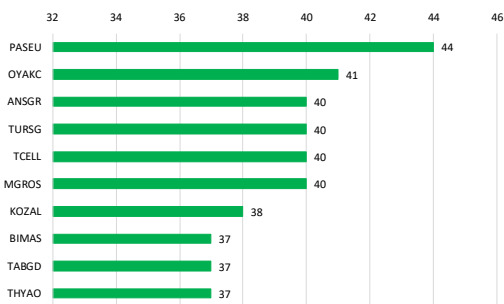
BIST 100'deki şirketlerin son 3 ay negatif rölatif performans gün sayısı



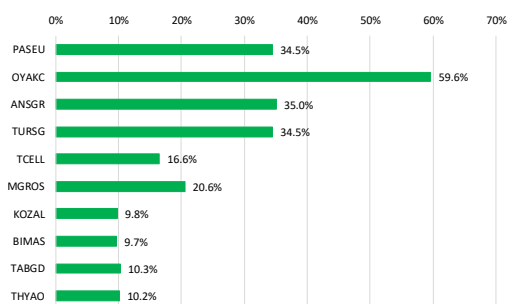
Soldaki grafikte yer alan şirketlerin son 3 ay rölatif performansı



BIST 100'deki şirketlerin son 3 ay pozitif rölatif performans gün sayısı



Soldaki grafikte yer alan şirketlerin son 3 ay rölatif performansı

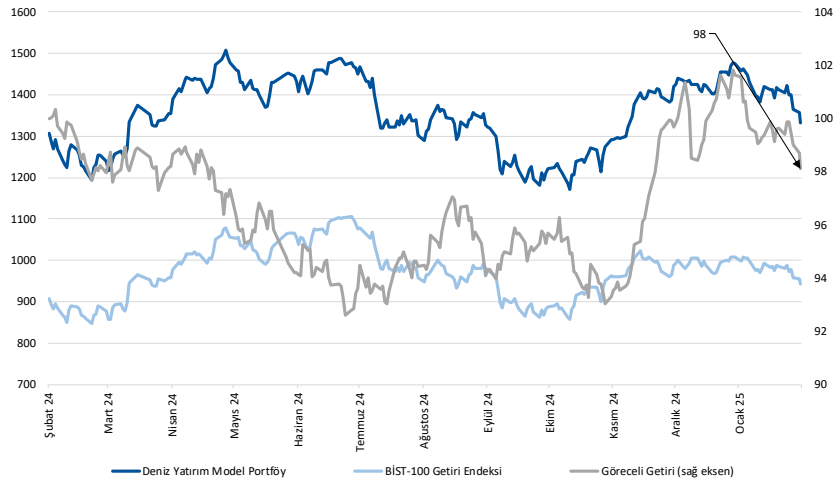


Kaynak: Deniz Yatırım Strateji ve Araştırma Bölümü hesaplamaları, Rasyonet

Deniz Yatırım model portföy

Deniz Yatırım Model Portföy					
Hisse	Portföye giriş tarihi	Hedef fiyat	Potansiyel	Nominal getiri (Portföye girişten itibaren)	BIST-100'e rölatif getiri (Portföye girişten itibaren)
TAVHL	10.05.2021	460.00	92%	905%	55%
FROTO	07.09.2022	1600.00	80%	199%	7%
HTTBT	03.11.2022	73.50	89%	305%	75%
KAREL	30.11.2022	17.00	107%	-23%	-60%
PGSUS	27.12.2022	362.50	56%	124%	30%
BIMAS	16.01.2023	755.50	50%	317%	125%
CCOLA	16.01.2023	82.40	63%	207%	65%
SAHOL	12.05.2023	153.30	65%	123%	15%
CIMSA	21.06.2023	68.40	50%	187%	59%
YKBNK	21.08.2023	46.00	62%	90%	53%
GWIND	09.07.2024	44.60	70%	-18%	-6%
TABGD	18.07.2024	320.00	104%	-23%	-9%
GARAN	02.08.2024	183.00	45%	0%	12%
ANSGR	29.11.2024	174.30	59%	19%	22%

Yıl	Nominal getiri	BIST-100 Endeksi'ne göre rölatif getiri	BIST-100 Getiri Endeksi'ne göre rölatif getiri
2019	56%	27%	25%
2020	50%	16%	15%
2021	43%	13%	10%
2022	205%	3%	0%
2023	52%	12%	9%
2024	44%	10%	7%
12A	1%	1%	-2%
YBB	-7%	-3%	-3%
2019'dan bugüne	1981%	101%	70%



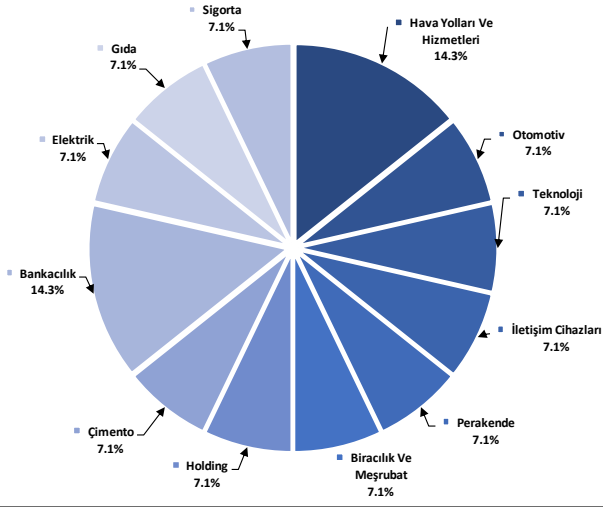
Kaynak: Deniz Yatırım Strateji ve Araştırma Bölümü hesaplamaları, Rasyonet

Deniz Yatırım Model Portföy

Deniz Yatırım Model Portföy, Deniz Yatırım Strateji ve Araştırma Bölümü tarafından, temel analiz kriterlerine göre hazırlanmış, orta-uzun vadeli hisse senedi tavsiye listesidir. Alınan pozisyonlar sadece uzun yönlüdür (long only). Herhangi bir rakamsal/yüzdese getiri hedefi söz konusu değildir. Herhangi bir şirket sayısı sınırı söz konusu değildir. Herhangi bir sıklıkta/takvim dahilinde değişiklik yapma zorunluluğu söz konusu değildir. Strateji ve Araştırma Bölümü analistleri portföyü takvim yılı içerisinde piyasa koşulları izin vermez ise değiştirmeme hakkına sahiptirler. Portföy içerisinde yer alan şirketler için temel analiz açısından getiri potansiyeli kalmamış dahi olsa da (değerleme olarak) şirket markasına olan geçmiş ve gelecek dönem güveni ile liste içerisinde kalmaya devam edebilirler. Portföyde yer alan şirketler için AL tavsiyesi bulunması zorunluluğu söz konusu değildir. Bölüm analistleri, TUT ve/veya Gözden Geçiriliyor önerileri ile de liste içerisinde şirket tercihinde bulunabilirler.

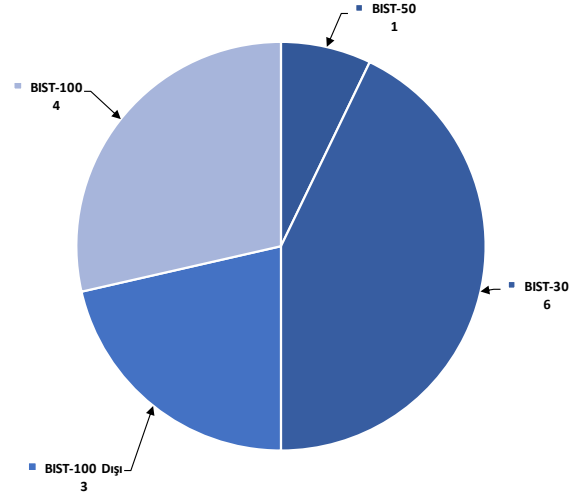
Deniz Yatırım model portföy | sektörel ve endeks dağılımları

Model portföy sektörel dağılımı



Kaynak: Deniz Yatırım Strateji ve Araştırma Bölümü hesaplamaları

Model portföy endeks dağılımı



Kaynak: Deniz Yatırım Strateji ve Araştırma Bölümü hesaplamaları

Deniz Yatırım döngüsel portföy

Deniz Yatırım Döngüsel Portföy											
Hisse senedi	Giriş tarihi	Giriş seviyesi	Son kapanış	Değişim	Rölatif	Portföyde kalma süresi, gün	Yıl başlangıcından değişim	Haftalık değişim	Haftalık rölatif	Haftalık beta	Haftalık korelasyon
THYAO	25.01.2022	26.05	304.75	1070%	137%	1128	8%	-6%	-2%	0.97	0.73
TCELL	10.10.2022	22.42	104.20	365%	76%	870	12%	-1%	4%	0.83	0.62
ULKER	13.12.2022	38.36	111.00	189%	60%	806	-6%	-8%	-4%	1.08	0.60
MPARK	16.01.2023	85.43	347.00	306%	119%	772	-9%	-11%	-6%	0.72	0.51
MAVI	12.05.2023	27.42	65.50	139%	23%	656	-25%	-7%	-2%	0.84	0.61
ASELS	17.07.2023	36.43	81.00	122%	54%	590	12%	-4%	1%	0.96	0.66
AKBNK	21.08.2023	26.69	66.15	148%	100%	555	2%	2%	7%	1.26	0.73
MGROS	19.12.2023	323.98	554.50	71%	40%	435	1%	-3%	2%	0.81	0.61
KRDMD	05.04.2024	23.03	26.42	15%	15%	327	-3%	-7%	-3%	1.30	0.67
DOHOL	09.07.2024	16.28	12.93	-21%	-9%	232	-11%	-7%	-2%	1.14	0.76
AGESA	02.09.2024	102.30	141.40	38%	46%	177	-13%	-1%	4%	0.56	0.36
LKMNH	16.09.2024	15.02	18.83	25%	28%	163	5%	-6%	-2%	0.49	0.29
ISCTR	08.01.2025	14.04	14.50	3%	9%	49	7%	2%	7%	1.27	0.67
ANHYT	06.02.2025	102.05	99.00	-3%	1%	20	-5%	-3%	1%	0.78	0.47

Kaynak: Deniz Yatırım Strateji ve Araştırma Bölümü hesaplamaları, Rasyonet

Deniz Yatırım döngüsel portföy performans

Dönem	Döngüsel Portföy endeks seviyesi	Döngüsel Portföy rölatif (XU100)	Döngüsel Portföy rölatif (XU30)	XU100
25.02.2025	1202	85%	85%	649
18.02.2025	1257	84%	84%	681
31.12.2024	1224	81%	81%	675
29.12.2023	845	65%	65%	513
30.12.2022	539	42%	42%	379
31.12.2021	144	13%	13%	128
21.10.2021	100			100
Haftalık performans (Portföy)		-4%		
Yıl başlangıcından performans (Portföy)		-2%		
Kurulduğu günden performans (Portföy)		1102%		
Haftalık ortalama beta (Portföy)		0.93		
Haftalık ortalama korelasyon (Portföy)		0.59		
Ortalama gün (Portföy)		484		
Toplam gün (Portföy kurulduğundan)		1223		
XU100 haftalık performans		-5%		
XU100 yıl başlangıcından performans		-4%		
XU100 Döngüsel Portföy kurulduğu günden performans		549%		
Döngüsel Portföy, XU100 haftalık rölatif		0%		
Döngüsel Portföy, XU100 yıl başlangıcından rölatif		2%		
Döngüsel Portföy, XU100 kurulduğu günden rölatif		85%		

Kaynak: Deniz Yatırım Strateji ve Araştırma Bölümü hesaplamaları

Döngüsel Portföy

Döngüsel Portföy, Deniz Yatırım Strateji ve Araştırma Bölümü'nde çalışan analistler tarafından BIST içerisinde yer alan hisse senetlerine yönelik 'döngüsel' beklentileri içeren ve sadece Genel Yatırım Tavsiyesi kapsamında değerlendirilmelidir. Buna göre, Portföy oluşturulurken, herhangi bir hedef fiyat beklentisi, yüzde (%) kazanç önerisi ve zaman kısıtı (hedeflemeleri) bulunmamaktadır.

Portföy, Model Portföy yönetim mantığından farklı çalışmaktadır. Model Portföy, orta-uzun vadeli beklentilerden ve hedef fiyat seviyelerinden oluşurken (12-ay beklentiler); Döngüsel Portföy ise bunlardan bağımsız, şeffaf şekilde yönetilme amaçlı olarak, hesap verilebilir eksende, temel analiz ile beğenilen ve paylaşılan özet düşüncelerden oluşan şirket beklentilerini içermektedir.

Deniz Yatırım Strateji ve Araştırma Bölümü Döngüsel Portföy içerisinde yaptığı güncellemeleri mail ortamında ilgili müşteri temsilcileri ile paylaşmak ve geçmişe dönük veri sınıflandırmasını yapmakla yükümlüdür.

Döngüsel Portföy, hiçbir koşulda sadece teknik analiz bilgisi ve değerlendirmelerine dayalı şekilde oluşturulamaz.

Döngüsel Portföy, herhangi bir müşteri yönlendirmesi içermemektedir. Strateji ve Araştırma Bölümü'nde yer alan analistlerin özet düşüncelerinden oluşan ve son kararın her zaman yatırımcıya bırakıldığını gözetilen bir süreçtir.

Döngüsel Portföy, alım ve satım şeklinde çift yönlü değerlendirme şeklinde çalışmakta ve Portföy içerisindeki hisselerin eşit dağılımı üzerine odaklanmaktadır.

Döngüsel Portföy, Deniz Yatırım Strateji ve Araştırma Bölümü tarafından yapılacak değerlendirmelere göre yıl içerisinde herhangi bir sayı kısıtı olmadan uygun zamanda güncellenebilir.

Değerlemeler

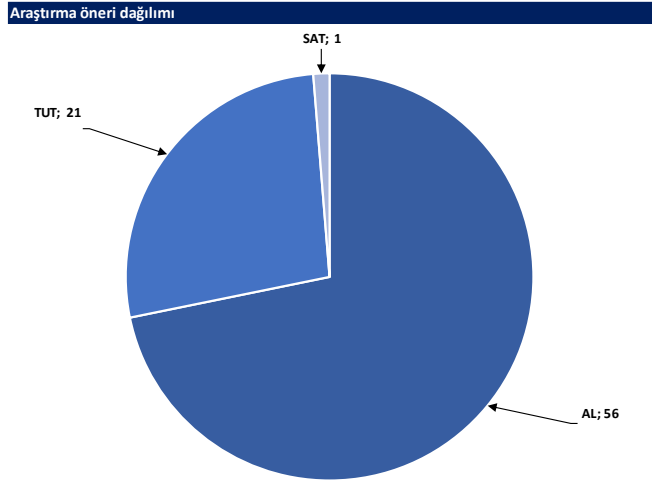
	Piyasa Değeri (milyon TL)	Piyasa Değeri (milyon USD)	BIST 30 Endeksi'ndeki Payı	BIST 100 Endeksi'ndeki Payı	Nominal Hisse Performansı - YBB	Relatif Hisse Performansı - YBB	Hedef Fiyat (TL)	Tavsiye	Kapanış Fiyatı	Yükseliş / Düşüş Potansiyeli
Finansallar										
Ağsa Hayat Emeklilik	25,452	699	---	---	-13%	-10%	212.30	AL	141.40	50.1%
Akbank	343,980	9,453	8.8%	6.5%	2%	6%	91.60	AL	66.15	38.5%
Aksigorta	10,494	288	---	---	-15%	-11%	10.40	AL	6.51	59.8%
Anadolu Hayat Emeklilik	42,570	1,170	---	0.3%	-5%	-1%	158.30	AL	99.00	59.9%
Anadolu Sigorta	54,700	1,503	---	0.7%	5%	9%	174.30	AL	109.40	59.3%
Garanti Bank	529,200	14,543	3.7%	2.7%	1%	5%	183.00	AL	126.00	45.2%
Halkbank	137,517	3,779	---	0.5%	18%	23%	22.70	TUT	19.14	18.6%
İş Bankası	362,500	9,962	5.6%	4.1%	7%	11%	21.80	AL	14.50	50.3%
İş Yatırım	58,980	1,621	---	0.6%	-20%	-17%	64.60	AL	39.32	64.3%
TSKB	33,768	928	---	0.5%	-1%	3%	18.70	AL	12.06	55.1%
Türkiye Sigorta	83,000	2,281	---	0.6%	-9%	-6%	25.00	AL	16.60	50.6%
Vakıf Bank	251,071	6,900	---	0.6%	9%	13%	32.40	AL	25.32	28.0%
Yapı Kredi Bank	239,896	6,593	4.7%	3.5%	-7%	-4%	46.00	AL	28.40	62.0%
Holdingler										
Alarko Holding	32,973	906	0.6%	0.5%	-18%	-14%	140.00	AL	75.80	84.7%
Doğan Holding	33,838	930	---	0.5%	-11%	-7%	21.00	AL	12.93	62.4%
Enka İnşaat	287,520	7,902	1.8%	1.3%	-1%	3%	74.00	AL	47.92	54.4%
Koç Holding	380,638	10,461	4.2%	3.1%	-16%	-13%	298.80	AL	150.10	99.1%
Sabancı Holding	194,915	5,357	5.2%	3.8%	-3%	1%	153.30	AL	92.80	65.2%
Şişecam	109,541	3,010	2.7%	2.0%	-14%	-10%	52.30	TUT	35.76	46.3%
Tekfen Holding	25,530	702	---	0.5%	-4%	0%	73.10	TUT	69.00	5.9%
Petrol ve Gaz										
Aygaz	31,519	866	---	---	-19%	-16%	253.00	AL	143.40	76.4%
Petkim	41,539	1,142	1.0%	0.7%	-9%	-6%	22.00	TUT	16.39	34.2%
Tüpraş	237,959	6,540	6.0%	4.4%	-13%	-9%	233.00	AL	123.50	88.7%
Enerji										
Aksa Enerji	43,609	1,198	---	0.3%	-9%	-6%	52.20	TUT	35.56	46.8%
Alfa Solar Enerji	19,890	547	---	0.2%	-20%	-17%	82.00	TUT	54.05	51.7%
Biotrend Enerji	7,760	213	---	---	-9%	-5%	24.20	AL	15.52	55.9%
Galata Wind Enerji	14,126	388	---	---	-23%	-20%	44.60	AL	26.16	70.5%
Enerjisa Enerji	67,911	1,866	---	0.5%	-2%	2%	97.60	AL	57.50	69.7%
Demir Çelik										
Erdemir	153,020	4,205	3.7%	2.8%	-10%	-7%	37.00	AL	21.86	69.3%
Kardemir (D)	32,497	893	1.0%	0.7%	-3%	1%	43.00	AL	26.42	62.8%
Kimya, Tarımsal İlaç ve Gübre										
Aksa Kimlik	49,883	1,371	---	0.7%	-1%	3%	14.50	TUT	12.84	12.9%
Allkim Kimya	4,890	134	---	---	-14%	-11%	24.50	TUT	16.30	50.3%
Hektaş	28,156	774	0.6%	0.4%	-14%	-10%	4.80	SAT	3.34	43.7%
Kimteks Polüretan	7,998	220	---	---	-13%	-10%	33.00	AL	16.45	100.6%
Otomotiv ve Otomotiv Yan Sanayi										
Doğuş Otomotiv	37,862	1,041	---	0.6%	-11%	-8%	266.60	TUT	172.10	54.9%
Ford Otosan	311,784	8,568	2.8%	2.1%	-5%	-1%	1600.00	AL	888.50	80.1%
Kordsa	12,071	332	---	---	-13%	-10%	90.60	TUT	62.05	46.0%
Tofaş	98,900	2,718	1.2%	0.9%	-4%	0%	232.00	TUT	197.80	17.3%
Türk Traktor	64,043	1,760	---	0.6%	-15%	-11%	990.00	AL	640.00	54.7%
Otokar	46,890	1,289	---	0.5%	-19%	-16%	633.60	TUT	390.75	62.1%
Brisa	24,089	662	---	---	-13%	-10%	124.20	AL	78.95	57.3%
Sağlık										
Lokman Hekim	4,067	112	---	---	5%	9%	27.00	AL	18.83	43.4%
Meditera Tıbbi Malzeme	5,079	140	---	---	-19%	-16%	68.90	AL	42.68	61.4%
MHP Sağlık	66,281	1,822	---	0.7%	-9%	-6%	532.30	AL	347.00	53.4%
Gen İlaç ve Sağlık Ürünleri	43,770	1,203	---	---	22%	26%	104.00	TUT	145.90	-28.7%
Selçuk Ecza Deposu	39,278	1,079	---	0.2%	-21%	-18%	85.00	TUT	63.25	34.4%
Perakende ve Tıptan										
BİM	306,332	8,419	9.4%	6.9%	-5%	-1%	755.50	AL	504.50	49.8%
Bizim Tıptan	2,118	58	---	---	-9%	-6%	36.00	TUT	26.32	36.8%
Mavi Giyim	26,020	715	---	0.7%	-25%	-22%	138.00	AL	65.50	110.7%
Migros	100,395	2,759	2.6%	1.9%	1%	5%	800.00	AL	554.50	44.3%
Şok Marketler	22,130	608	---	0.4%	-9%	-6%	58.50	TUT	37.30	56.8%
Gıda ve İçecek										
Coca Cola İçecek	141,863	3,899	---	1.3%	-15%	-12%	82.40	AL	50.70	62.5%
TAB Gıda	41,075	1,129	---	0.3%	5%	9%	320.00	AL	157.20	103.6%
Ülker Bisküvi	40,990	1,126	0.8%	0.6%	-6%	-2%	167.90	AL	111.00	51.3%
Büyük Şeffler Gıda	3,522	97	---	---	---	---	52.46	AL	32.92	59.4%
Beyaz Eşya ve Mobilya										
Arçelik	82,574	2,269	---	0.5%	-14%	-10%	205.00	AL	122.20	67.8%
Vestel Beyaz Eşya	22,080	607	---	---	-19%	-15%	24.50	TUT	13.80	77.5%
Vestel Elektronik	18,970	521	---	0.3%	-21%	-18%	87.00	TUT	56.55	53.8%
Yataş	3,811	105	---	---	-8%	-4%	36.50	AL	25.44	43.5%
Telekom & Teknoloji & Yazılım										
Aztek Teknoloji	3,954	109	---	---	-15%	-12%	98.90	AL	30.54	150.1%
Hittit Bilgişayar Hizmetleri	11,688	321	---	---	-24%	-21%	73.50	AL	38.96	88.7%
İndeks Bilgişayar	6,053	166	---	---	5%	10%	10.80	AL	8.07	33.8%
Karel Elektronik	6,608	182	---	---	-20%	-16%	17.00	AL	8.20	107.3%
Kontrolmatik Teknoloji	20,241	556	0.5%	0.4%	-19%	-16%	64.00	TUT	31.14	105.5%
Logo Yazılım	10,013	275	---	---	-2%	2%	144.84	TUT	105.40	37.4%
Turkcell	229,240	6,300	6.2%	4.6%	12%	17%	192.00	AL	104.20	84.3%
Türk Telekom	168,560	4,632	1.1%	0.8%	11%	15%	91.00	AL	48.16	89.0%
Savunma										
Aselsan	369,360	10,151	5.0%	3.7%	12%	16%	121.00	AL	81.00	49.4%
Yapı Malzemeleri										
Akçansa	32,737	900	---	---	-5%	-1%	255.50	TUT	171.00	49.4%
Çimsa	43,005	1,182	---	0.7%	-2%	2%	68.40	AL	45.48	50.4%
Kalekim	12,898	354	---	---	-10%	-7%	55.80	AL	28.04	99.0%
Havacılık										
Pegasus	116,050	3,189	2.6%	1.9%	9%	13%	362.50	AL	232.10	56.2%
TAV Havalimanları	87,188	2,396	---	1.6%	-12%	-9%	460.00	AL	240.00	91.7%
Türk Hava Yolları	420,555	11,558	10.8%	7.9%	8%	13%	454.00	AL	304.75	49.0%
Kağıt ve Kağıt Ürünleri										
Europap Tezol Kağıt	9,515	261	---	---	22%	27%	23.00	AL	19.03	20.9%
GYO'lar										
Emlak GYO	51,148	1,406	1.3%	1.0%	-1%	3%	19.30	AL	13.46	43.4%
Ozak GYO	15,536	427	---	---	-24%	-21%	21.70	AL	10.67	103.4%
Tarunlar GYO	50,400	1,385	---	---	-21%	-18%	86.50	AL	50.40	71.6%

Kaynak: Deniz Yatırım Strateji ve Araştırma, Rasyonel

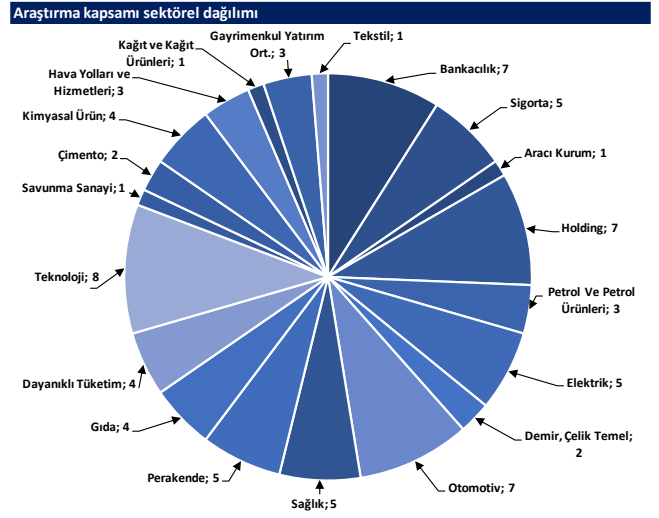
94.0%

84.0%

Strateji ve Araştırma Bölümü kapsamındaki hisselerle ait öneri dağılımı



Kaynak: Deniz Yatırım Strateji ve Araştırma Bölümü



Kaynak: Deniz Yatırım Strateji ve Araştırma Bölümü

4Ç24 finans dışı kar tahminlerimiz: AKSA, ALARK, AYGAZ, ENKAI, HEKTS, KRDM, KCHOL, SAHOL, BRISA, TUPRS, FROTO, TOASO, ULKER, MPARK, TTRAK, ASELS, TABGD, COLA, SOKM, BIGCH

AKSA	3Ç24	4Ç24	Çeyreksel Değişim	Açıklanma Tarihi: 17 Şubat
Net Satış Geliri	6,078	7,181	18%	Satış hacmindeki kısmi toparlanma ile finansallarda çeyrek bazda artış bekliyoruz.
FAVÖK	867	1,299	50%	
Net Kar	286	339	18%	
ALARK	3Ç24	4Ç24	Çeyreksel Değişim	Açıklanma Tarihi: 7-11 Mart
Net Kar	1,427	2,386	67%	Özkaynak yöntemiyle değerlendirilen yatırımlardan kardaki artış ile net karın da çeyrek bazda büyüme kaydedeceğini öngörüyoruz.
AYGAZ	3Ç24	4Ç24	Çeyreksel Değişim	Açıklanma Tarihi: 17 Şubat
Net Satış Geliri	20,123	19,709	-2%	Dağıtım marjlarındaki hafif zayıflama nedeniyle operasyonel karın azalacağını ve Tüpraş'ın katkısındaki düşüş ile birlikte net karın da daralacağını tahmin ediyoruz.
FAVÖK	830	597	-28%	
Net Kar	1,046	641	-39%	
ENKAI	3Ç24	4Ç24	Çeyreksel Değişim	Açıklanma Tarihi: 5 Mart
Net Satış Geliri	26,940	27,610	2%	Finansalların önceki çeyreğe benzer seviyelerde gerçekleşmesini bekliyoruz.
FAVÖK	5,848	6,067	4%	
Net Kar	6,307	6,572	4%	
HEKTS	3Ç24	4Ç24	Çeyreksel Değişim	Açıklanma Tarihi: Mart ilk hafta (tahmini)
Net Satış Geliri	928	1,023	10%	Stoklar ve enflasyon muhasebesi kaynaklı devam eden baskılar nedeniyle zayıf finansallar açıklayacağını öngörüyoruz.
FAVÖK	-766	-611	a.d.	
Net Kar	-901	-734	a.d.	
KRDM	3Ç24	4Ç24	Çeyreksel Değişim	Açıklanma Tarihi: 3-11 Mart
Net Satış Geliri	14,550	12,609	-13%	Satış hacminin 575 bin ton seviyesinde gerçekleşmesini ve çelik fiyatlarındaki zayıflığa ham madde fiyatlarının da eşlik etmesiyle Şirket'in kısmen daha olumlu karlılık performansı kaydetmesini bekliyoruz.
FAVÖK	765	1,311	71%	
Net Kar	-971	280	a.d.	
KCHOL	3Ç24	4Ç24	Çeyreksel Değişim	Açıklanma Tarihi: 18 Şubat
Net Kar	-3,682	-485	a.d.	Bir önceki çeyreklere kıyasla azalış göstermesine karşın devam enflasyon muhasebesi baskısı nedeniyle net zarar açıklayacağını tahmin ediyoruz.
SAHOL	3Ç24	4Ç24	Çeyreksel Değişim	Açıklanma Tarihi: 3 Mart
Net Kar	-2,816	-3,495	a.d.	Banka dışı işkollarında geçen çeyreğe kıyasla durgunluk gözlemlenirken, enflasyon muhasebesinin baskıları devam ediyor.
BRISA	3Ç24	4Ç24	Çeyreksel Değişim	Açıklanma Tarihi: Şubat son hafta
Net Satış Geliri	7,609	9,692	27%	Yıl genelinde gördüğümüz tüketici segmentindeki daralmanın bu çeyrekte de devam etmesi bekliyoruz ancak, yapılan fiyat zamları hem ciro tarafını hem de operasyonel karlılığı destekleyecektir. Operasyonel karlılıktan gelen güçlü sonuçlara ek olarak azalan finansman baskısı net kar tarafında önemli sonuçlar görmemizi sağlayacaktır.
FAVÖK	769	1,842	139%	
Net Kar	-307	1,071	a.d.	
TUPRS	3Ç24	4Ç24	Çeyreksel Değişim	Açıklanma Tarihi: 17 Şubat
Net Satış Geliri	196,223	184,158	-6%	Düşük sezon ve ürün karlılıklarındaki zayıflık nedeniyle FAVÖK ve net kar rakamlarında çeyrek bazda daralmalar görülmesini bekliyoruz.
FAVÖK	15,003	9,216	-39%	
Net Kar	7,744	5,028	-35%	
FROTO	3Ç24	4Ç24	Çeyreksel Değişim	Açıklanma Tarihi: 17 Şubat
Net Satış Geliri	141,729	162,421	15%	Açıklanan beklentiler paralelinde yılı tamamlamaya hazırlanan Ford Otosan'da karlılık tarafında baskıyı görmeye devam edeceğiz.
FAVÖK	9,719	11,170	15%	
Net Kar	8,562	9,768	14%	
TOASO	3Ç24	4Ç24	Çeyreksel Değişim	Açıklanma Tarihi: 12 Şubat
Net Satış Geliri	21,448	30,406	42%	Finansalların önceki çeyreğe benzer şekilde zayıf gerçekleşmesini bekliyoruz.
FAVÖK	266	845	218%	
Net Kar	312	364	17%	
ULKER	3Ç24	4Ç24	Çeyreksel Değişim	Açıklanma Tarihi: 10 Mart
Net Satış Geliri	18,196	21,461	18%	Son çeyrekle beraber Ülker Bisküvi'nin yılı, paylaştığı beklentilerin hafif üzerinde tamamlamasını öngörüyoruz. Bu çeyrekte operasyonel karlılık tarafında artan maliyetlerin etkisini görmeye devam ederken finansman giderinin kur hareketi dolayısıyla net karı destekleyeceğini düşünüyoruz.
FAVÖK	2,902	3,820	32%	
Net Kar	470	2,791	493%	

MPARK	3Ç24	4Ç24	Çeyreksel Değişim	Açıklanma Tarihi: 6-7 Mart
Net Satış Geliri	9,782	10,454	7%	Sağlık ve ilişkili sektörler açısından 4Ç döneminin güçlü olması ve TSS katkısı sayesinde ciro yaratımının güçlü sonuçlandığını değerlendiriyoruz. Net kar tarafında ise 2Ç ve 3Ç dönemlerinde görülen tek seferlik etkisini bu çeyrekte görülmemesi sebebiyle normalleşme görelecektir.
FAVÖK	2,620	2,614	0%	
Net Kar	2,091	950	-55%	
TTRAK	3Ç24	4Ç24	Çeyreksel Değişim	Açıklanma Tarihi: 13 Şubat
Net Satış Geliri	12,900	13,934	8%	Zayıf geçen 3Ç dönemine kıyasla, finansalların 4Ç'de normalleşmeye yaklaşmasını bekliyoruz.
FAVÖK	2,021	2,160	7%	
Net Kar	927	1,254	35%	
ASELS	3Ç24	4Ç24	Çeyreksel Değişim	Açıklanma Tarihi: 25 Şubat
Net Satış Geliri	21,811	52,239	140%	Yeni alınan sözleşme bedelinde ve bakiye siparişlerinde artış görmeyi beklediğimiz bu çeyrekte 2024 beklentilerinin üzerinde operasyonel marj elde etmeye devam etmesini öngörüyoruz. Tahsilatlarda yaşanan ivmenin net borcu pozitif yönde etkilemesini beklemekteyiz.
FAVÖK	4,925	13,187	168%	
Net Kar	2,004	6,453	222%	
TABGD	3Ç24	4Ç24	Çeyreksel Değişim	Açıklanma Tarihi: 3-7 Mart
Net Satış Geliri	8,015	7,513	-6%	En güçlü sezonu olan 3Ç24 döneminin ardından, ekonomik paketlerde yapılan yoğun kampanyaların başarılı sonuçlanmasıyla, Şirket'in 4Ç24 dönemi hedefleriyle uyumlu şekilde tamamladığını değerlendirmekteyiz.
FAVÖK	1,832	1,597	-13%	
Net Kar	540	460	-15%	
CCOLA	3Ç24	4Ç24	Çeyreksel Değişim	Açıklanma Tarihi: 4 Mart
Net Satış Geliri	36,711	24,857	-32%	Şirket, satış hacmini 4Ç24 döneminde yıllık bazda yurt içinde %18,4, uluslararası operasyonlarda ise %1,4 artırdı. Konsolide olarak ise artış %7,3 seviyesinde gerçekleşti. Bununla birlikte, fiyatlama tarafındaki zorlukların marjları olumsuz etkilemesi ve enflasyon muhasebesinin finansallarda yarattığı etkiden dolayı net zarar pozisyonuna geçildiğini değerlendiriyoruz.
FAVÖK	7,364	1,719	-77%	
Net Kar	5,173	-103	a.d.	
SOKM	3Ç24	4Ç24	Çeyreksel Değişim	Açıklanma Tarihi: 11 Mart
Net Satış Geliri	50,753	52,308	3%	Şirket'in operasyonel kaldıraç etkisiyle, önceki çeyreklerin aksine, son çeyrekte FAVÖK tarafında pozitif pozisyona geçeceğini değerlendiriyoruz.
FAVÖK	-383	1,455	a.d.	
Net Kar	30	275	805%	
BIGCH	3Ç24	4Ç24	Çeyreksel Değişim	Açıklanma Tarihi: 26 Şubat
Net Satış Geliri	934	904	-3%	Son çeyrek özelinde beklentimiz satış gelirlerinin reel olarak büyümesi ve fiyatlandırma stratejisi sayesinde FAVÖK marjının desteklenmesi yönündedir. Bununla birlikte, net kar üzerinde tek seferlik olumsuz etkisini göreleceğini düşünürüz.
FAVÖK	192	252	32%	
Net Kar	57	9	-84%	

Kaynak: Deniz Yatırım Strateji ve Araştırma, Rasyonet

Haftalık takvim

Haftalık Takvim, 24 Şubat - 02 Mart 2025						
Tarih	Gün	Saat	Ülke	Olay	Beklenti	Önceki
24 Şubat	Pazartesi	10:00	TR	Reel Sektör Güven Endeksi (M.A.)	--	102.6
		10:00	TR	Reel Sektör Güven Endeksi (M. Arındırılmamış)	--	100.9
		10:00	TR	Kapasite Kullanım Oranı	--	74.60%
		13:00	EUR	TÜFE (Yıllık)	--	2.50%
		13:00	EUR	TÜFE (Aylık)	--	-0.30%
		13:00	EUR	TÜFE (Yıllık)	--	2.70%
25 Şubat	Salı	18:30	ABD	Dallas Fed İmalat Aktivitesi	--	14.1
		17:00	ABD	Konut Satınalma Fiyatı Endeksi (Çeyreklik)	--	0.70%
		17:00	ABD	S&P/CS Konut Fiyat Endeksi Bileşik - (20 M.A) (Aylık)	--	0.41%
		17:00	ABD	S&P/CS Konut Fiyat Endeksi Bileşik - (20 M.A) (Yıllık)	--	4.33%
26 Şubat	Çarşamba	18:00	ABD	Yeni Konut Satışları	678k	698k
		18:00	ABD	Yeni Konut Satışları (Aylık)	-2.90%	3.60%
27 Şubat	Perşembe	10:00	TR	Ekonomik Güven	--	99.7
		10:00	TR	Ticaret Dengesi	--	-8.78b
		13:00	EUR	Tüketici Güveni	--	-13.6
		13:00	EUR	Ekonomik Güven	--	95.2
		13:00	EUR	Endüstriyel Güven	--	-12.9
		13:00	EUR	Hizmet Güveni	--	6.6
		14:30	TR	Yabancı Net Hisse Senedi Yatırımı	--	\$108m
		16:30	ABD	GSYH Yıllıklandırılmış (Çeyreklik)	2.30%	2.30%
		16:30	ABD	Kişisel Tüketim	--	4.20%
		16:30	ABD	GSYİH Fiyat Endeksi	--	2.20%
		16:30	ABD	Dayanıklı Mal Siparişleri	1.80%	-2.20%
		16:30	ABD	İşsizlik Başvurusu Başvuruları	--	219k
		18:00	ABD	Devam Eden Konut Satışları (Aylık)	-1.20%	-5.50%
		18:00	ABD	Devam Eden Konut Satışları NSA (Yıllık)	--	-2.90%
28 Şubat	Cuma	10:00	TR	İşsizlik Oranı	--	8.50%
		10:00	TR	GSYİH (Yıllık)	3.00%	2.10%
		10:00	TR	GSYİH (Çeyreklik)(M.A.)	--	-0.20%
		16:30	ABD	Mal Ticaret Dengesi	-\$114.8b	-\$122.1b
		16:30	ABD	Perakende Stoklar (Aylık)	--	-0.30%
		16:30	ABD	Kişisel Gelir	0.30%	0.40%
		16:30	ABD	Kişisel Harcamalar	0.20%	0.70%
		16:30	ABD	Reel Kişisel Harcamalar	--	0.40%
		16:30	ABD	Toptan Satış Stokları (Aylık)	--	-0.50%
		17:45	ABD	MNI Chicago PMI	--	39.5
01 - 02 Mart	Haftasonu	-	-	-	-	

*(M.A.):Mevsimsellikten arındırılmış

Kaynak: Bloomberg, Deniz Yatırım Strateji ve Araştırma

Beklenen Finansal Açıklamalar

Tarih	Şirket
3 Mart	Bankaların konsolide olmayan sonuçları için son gün
11 Mart	Bankaların konsolide sonuçları için son gün
3 Mart	Şirketlerin konsolide olmayan sonuçları için son gün
11 Mart	Şirketlerin konsolide sonuçları için son gün

Beklenen Finansal Açıklamalar

Tarih	Şirket	Konsensus Net Kar Beklentisi	Deniz Yatırım Net Kar Beklentisi
25 Şubat	AELS	TRY 6.637 mln	TRY 6.453 mln
26 Şubat	BIGCH	-	-
	BRISA	-	TRY 1.071 mln
	ENJSA	TRY 87 mln	-
27 Şubat	GWIND	TRY 134 mln	-
	TCELL	TRY 3.840 mln	TRY 3.773 mln
	SISE	TRY 358 mln	-
	CIMSA	TRY 860 mln	-
	KORDS	TRY -253 mln	TRY -695 mln
28 Şubat	THYAO	TRY 23.711 mln	TRY 25.763 mln
	DOAS	TRY 637 mln	-

Kaynak: Research Turkey, Deniz Yatırım Strateji ve Araştırma

Sayılar milyon TL ifade etmektedir.

Yasal Uyarı

Bu rapor/e-posta içerisinde yer alan değerlendirmeler Deniz Yatırım Menkul Kıymetler A.Ş. tarafından, güvenilir olduğuna inanılan kaynaklardan elde edilen bilgi ve veriler kullanılarak genel nitelikte hazırlanmıştır. Raporda yer alan ifadeler, mali durumunuz ile risk ve getiri tercihlerinize uygun olmayabilir ve hiçbir şekilde alış veya satış yapılması yönünde yönlendirme olarak değerlendirilmemelidir. Deniz Yatırım, bu bilgilerin doğru, eksiksiz ve değişmez olduğunu garanti etmemektedir. Bu sebeple, okuyucuların, bu raporlardan elde edilen bilgilere dayanarak hareket etmeden önce, bilgilerin doğruluğunu teyit etmeleri önerilir ve bu bilgilere dayanılarak aldıkları kararlarda sorumluluk okuyucuların kendilerine aittir. Bilgilerin eksikliği ve yanlışlığından Deniz Yatırım hiçbir şekilde sorumlu tutulamaz. Ayrıca, Deniz Yatırım ve DenizBank Finansal Hizmetler Grubu çalışanları ve danışmanlarının, herhangi bir şekilde bu rapor/e-posta içerisinde yer alan bilgiler dolayısıyla ortaya çıkabilecek, doğrudan veya dolaylı zararlarla ilgili herhangi bir sorumluluğu yoktur. Burada yer alan bilgiler sermaye piyasası aracına yönelik bir yatırım tavsiyesi, alım-satım önerisi ya da getiri vaadi değildir ve yatırım danışmanlığı kapsamında yer almamaktadır. Yatırım Danışmanlığı hizmeti; yetkili kuruluşlar tarafından imzalanacak yatırım danışmanlığı sözleşmesi çerçevesinde kişilerin risk ve getiri tercihleri dikkate alınarak kişiye özel sunulmaktadır. Buradaki içeriğin hiçbir bölümü Deniz Yatırım Menkul Kıymetler A.Ş.'nin yazılı izni olmadan çoğaltılamaz, hiçbir şekilde ortamda yayımlanamaz, alıntı yapılamaz ve kullanılamaz. Sadece burada yer alan bilgilere dayanarak yatırım kararı verilmesi beklentilerinize uygun sonuçlar doğurmayabilir.

© DENİZ INVEST 2025

Derecelendirme

Deniz Yatırım Analistleri, her hisse senedi için bir veya birden fazla değerlendirme yöntemi kullanarak 12 aylık hedef değerler (fiyatlar) ve buna bağlı olarak potansiyel getirileri hesaplamaktadır. 12 ay derecelendirme sistemimiz; AL, TUT ve SAT olmak üzere 3 farklı genel yatırım tavsiyesi içerir.

AL: Hisse senedinin gelecek 12 ay toplam potansiyel getirisinin en az %20 ve üzerinde oluşması şeklindeki değerlendirme ifade etmektedir.

TUT: Hisse senedinin gelecek 12 ay toplam potansiyel getirisinin %0-20 aralığında oluşması şeklindeki değerlendirme ifade etmektedir.

SAT: Hisse senedinin gelecek 12 ay toplam potansiyel getirisinin %0'dan daha düşük seviyelerde oluşması şeklindeki değerlendirme ifade etmektedir.

Derecelendirme	Potansiyel Getiri (PG), 12-ay
AL	≥%20
TUT	%0-20
SAT	≤%0

Kaynak: Deniz Yatırım

Deniz Yatırım Analistleri hisse senetlerini potansiyel katalizörler, tetikleyici gelişmeler, riskler ile piyasa, sektör ve rakip firma gelişmeleri ışığında değerlendirmektedir. Analistlerimiz genel yatırım tavsiyesinin kamuoyuyla paylaşılmasını takip eden süreçte hisse senetlerini titizlikle yakından takip etmeye devam etmekte; ancak, hisse senedi fiyatındaki dalgalanmalardan ötürü değerler, derecelendirme sistemimizdeki sınırları aştığı takdirde, analistlerimiz hisse senedi hakkında sundukları tavsiyeyi değiştirmemeyi ve/veya Gözden Geçirme (GG) sürecine almayı tercih edebilirler.