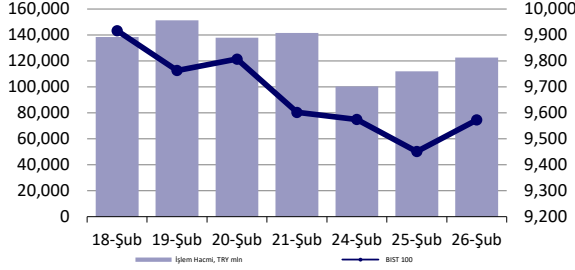


Hisse Senedi Piyasası



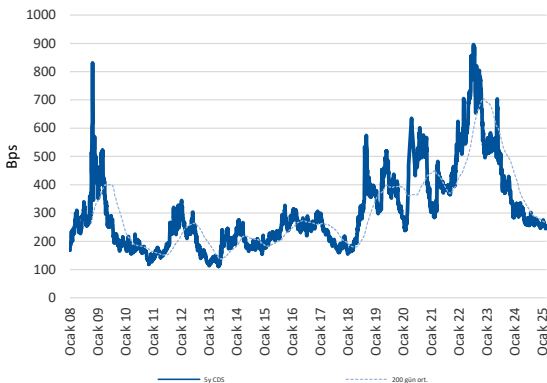
Endeksler, para piyasaları ve emtia

	Kapanış	Önceki	1 Gün	1 Ay	Yıl Baş.
BIST100	9,573	9,452	1.3%	-5.3%	-2.6%
İşlem Hacmi, TL mln	122,617	112,040	9.4%	6.6%	0.9%
Türkiye 2032 (13.10.2032)	25.58%	25.70%	-12 bps	-39 bps	-156 bps
Türkiye 2032	6.03%	6.03%	0 bps	-27 bps	4 bps
TCMB karışık fonlama mlyt	45.00%	45.00%	0 bps	0 bps	-313 bps
USD/TRY	36.46	36.44	0.1%	2.2%	3.1%
EUR/TRY	38.26	38.35	-0.2%	2.2%	4.4%
Sepet (50/50)	37.36	37.40	-0.1%	2.2%	3.8%
DOW	43,433	43,621	-0.4%	-2.2%	2.1%
S&P500	5,956	5,955	0.0%	-2.4%	1.3%
FTSE	8,731	8,669	0.7%	2.7%	6.8%
MSCI EM	1,135	1,122	1.2%	4.2%	5.6%
MSCI EE	51.43	50.52	1.8%	9.3%	22.4%
Shanghai SE Comp	3,380	3,346	1.0%	3.9%	0.8%
Nikkei	38,142	38,238	-0.2%	-4.5%	-4.4%
Petrol (Brent)	72.78	72.53	0.3%	-2.0%	-2.0%
Altın	2,916	2,915	0.0%	5.3%	11.1%

En Çok Yükselen & Düşenler (BIST 100)

Hisse Kodu	Son Kapanış	Gün Değ.	Hacim, TRY bin	
En çok yükselenler				
Aselsan	ASELS	86.00	6.2%	6,632,685
Anadolu Efes Biraçılık	AEFES	170.50	5.6%	1,732,799
İş Bankası (C)	ISCTR	15.18	4.7%	6,258,667
Ag Anadolu Grubu Holding	AGHOL	311.75	3.5%	324,771
Yapı Ve Kredi Bankası	YKBNK	29.28	3.1%	8,439,414
Anadolu Hayat Emek.	ANHYT	102.00	3.0%	124,047
En çok düşenler				
Net Holding	NTHOL	41.20	-3.5%	100,088
Batsöke Çimento	BSOKE	12.11	-3.1%	66,319
Enerya Enerji	ENERY	218.60	-2.4%	62,385
Margun Enerji	MAGEN	26.04	-2.3%	184,993
Cvk Maden İşletmeleri	CVKMD	9.23	-2.1%	233,610
Astor Enerji	ASTOR	104.00	-2.1%	1,005,662

5 Yıllık Ülke Risk Primi (CDS) (baz puan)



günlük bülten

Piyasa yorumu:

Bu sabah karışık açılış ve sonrasında 9500 – 9700 arasında işlem aktivitesi bekliyoruz.

Dün endeks +1.29% değişimle 9573 seviyesinde kapattı. İşlem hacmi yüksek seviyede gerçekleşti.

Günlük Bültenimizin ilerleyen sayfalarında detaylı şekilde görebileceğiniz **Seçilmiş İndikatörler Puanlama Sistemimize** göre bugün öne çıkan ilk 5 hisse senedi: **ASELS, ISCTR, AEFES, HALKB** ve **SKBNK**. İlgili sayfada sistemimizin metodolojisini ve uyarı notunu okumanızı önemle belirtmek isteriz.

Son iş günü kapanışına göre, eşit dağıtım oranı ile oluşturulan Deniz Yatırım Model Portföyümüz günlük bazda %0,87, BIST 100 endeksi ise %1.29 seviyelerinde performans sergilemiştir.

Strateji ve Araştırma Bölümümüzün hazırladığı teknik takip bültenine ulaşmak için lütfen aşağıdaki başlığa tıklayınız.

[BIST Teknik Takip Bülteni, 27.02.2025](#)

4Ç24 kar tahmin raporumuzu yayınladık: [4Ç24 Kar Tahminlerimiz](#)

Bugünün haberleri:

Hisse senetleri

- **GENIL:** 4Ç24 tahminlerimiz
- **BRISA:** Bilanço değerlendirmesi / sınırlı olumlu
- **BIGCH:** Bilanço değerlendirmesi / olumlu
- **ENJSA:** Bilanço Değerlendirmesi / nötr

4Ç24 Beklentileri

- **CIMSA:** Çimsa bugün piyasa kapanışının ardından 4Ç24 finansal sonuçlarını açıklayacak. Şirket'e yönelik beklentimiz bulunmamaktadır. Piyasa beklentisi ise Şirket'in 5.683 milyon TL satış geliri, 1.321 milyon TL FAVÖK ve 860 milyon TL net kar açıklaması yönünde.
- **GWIND:** Galata Wind Enerji bugün piyasa kapanışının ardından 4Ç24 finansal sonuçlarını açıklayacak. Şirket'e yönelik beklentimiz bulunmamaktadır. Piyasa beklentisi ise Şirket'in 576 milyon TL satış geliri, 401 milyon TL FAVÖK ve 134 milyon TL net kar açıklaması yönünde.
- **SISE:** Şişe Cam bugün piyasa kapanışının ardından 4Ç24 finansal sonuçlarını açıklayacak. Şirket'e yönelik beklentimiz bulunmamaktadır. Piyasa beklentisi ise Şirket'in 42.770 milyon TL satış geliri, 2.702 milyon TL FAVÖK ve 358 milyon TL net kar açıklaması yönünde.
- **TCELL:** Turkcell bugün piyasa kapanışının ardından 4Ç24 finansal sonuçlarını açıklayacak. Beklentimiz Şirket'in 43.950 milyon TL satış geliri, 17.465 milyon TL FAVÖK ve 3.773 milyon TL net kar açıklaması yönünde. Piyasa beklentisi ise Şirket'in 43.343 milyon TL satış geliri, 17.529 milyon TL FAVÖK ve 3.840 milyon TL net kar açıklaması yönünde.
- **LOGO:** Logo Yazılım bugün piyasa kapanışının ardından 4Ç24 finansal sonuçlarını açıklayacak. Şirket'e yönelik beklentimiz bulunmamaktadır. Piyasa beklentisi ise Şirket'in 1.195 milyon TL satış geliri, 311 milyon TL FAVÖK ve -13 milyon TL net kar açıklaması yönünde.

Piyasalarda bugün

Global endekslerde ayrışma eğilimi devam ediyor. Avrupa ile ABD hisse senetleri arasındaki makasın açılımı, hafta ortası işlemlerinde de ivmesini korudu. Avrupa kıtasında majör endekslerin tamamı günü primlerle tamamlarken, Stoxx 50'de %1.47, DAX'ta ise %1.71'lik yükselişler takip edildi. ABD seansında ise Nvidia bilançosu odaklı işlemler gerçekleşti. Bu kez Dow Jones, son zamanlardaki duruşunun aksine, %-0.43 ile negatif tarafta ayrışırken, S&P ve Nasdaq sınırlı primlerle günü sonlandırdılar. Bilanço ise, "iyi ama çok iyi değil, sanıldığı kadar iyi değil" düşüncesi etrafında yorumlanıyor. Brüt kar marjında sanılandan daha fazla daralma olabileceği şeklindeki yaklaşım, hisse finansallarının ardından yatırımcıları düşünceye sevk etti. Bu sabah vadeli endeksler ABD'de karışık seyreliyor. Bilhassa Nasdaq cephesinde. Avrupa için de satıcı açılış beklentisi hakim. Bilanço beklentilerinin yoğunlaştığı günde, Başkan Trump, yine piyasa işlemcilerini ekstra mesaiye sevk etmeyi başardı ve AB için beklenen otomotiv tarifesinin %25 olacağını belirtti. Beklenti, 2 Nisan'da, Meksika ve Kanada ile birlikte yürürlüğe girmesi. Hatırlatalım: ABD seçimlerine doğru ilerlerken, Kasım öncesi ve seçimlerin hemen ardından neredeyse tüm sabah notlarımızda Başkan Trump ve/veya yeni bir tarife olasılığına yer veriyoruz. Tüm fiyatlama işlemlerini son derece belirsiz ve volatil buluyoruz. Nvidia bilançosu ile ilgili aklınıza takılan tüm sorular için Yurt Dışı Piyasalar Bölümümüz ile temas kurabilirsiniz. Yakından izliyorlar!

Detaylı bilgi sahibi değiliz ama yine de izlemeye çalışıyoruz; kripto varlıklar tarafı da hareketli, satış baskısı altında ve volatilitesi yüksek seyrini koruyor. Bitcoin'de zirveden gerçekleşen %20'lik satış sonrasında bu sabah fiyatlamaları 85k USD etrafında görüyoruz. Dün, Bloomberg Terminal hesaplamalarına göre, Bitcoin EFT'lerinden 1 milyar USD çıkış ile tarihi bir eğilim gerçekleşti. Bu rakama en yakın çıkış, 8 Ocak'ta -583 milyon USD ile olmuştu. Dün sabah da bahsetmeye çalışmıştık; kripto varlıklar artık organize piyasalarda bir şekilde yer bulmaya başladılar ve paranın akışında etkili olabiliyorlar, dönem dönem. Bu nedenle volatil dönemlerde yakından takip etmek gerektiği kanaatindeyiz.

BIST'i de konuşalım. Ana endekste kapanış %1.29 primle gerçekleşti. 3 günlük düşüşün ardından ilk yukarı yönlü kapanış, 100 günlük hareketli ortalamaya yaklaşma şeklinde oldu. Gün içi oynaklık ise devam ediyor: en yüksek-düşük spreadi 207 puanda takip ettik. Yakın, uzak, tüm vadelerdeki ortalamaların üstünde. Denge arayışı devam ediyor. Su aşamada <9500 eğiliminin baskın olmamasını olumlu buluyoruz. Daha önce zorlanılan 9650-9700 bölgesi ve 9800 direnci yukarı yön açısından ciddi eşikler. **Momentum için yükselişin hisse ve yatırımcı bazında genele yayılması, bunun da yeni likiditenin piyasaya girişi ile olması gerekiyor. Bu 3 kriteri takip edeceğiz.** Yakın vadede en önemli tetikleyici gelişme, Pazartesi günü açıklanacak olan Şubat ayı enflasyon verisi olacak. Beklentilerden daha iyi ve/veya aylık bazda yavaşlamaya işaret edecek bir veri, ilk etapta moral kanalı üzerinden toparlanmanın da olması için kritik bir viraj konumunda. İzliyoruz.

Şirket haberleri

GENIL: 4Ç24 tahminlerimiz

Enflasyon Muhasebesi uygulamasının BIST'e kote şirketlerin büyük çoğunluğunda yürürlüğe girmesi nedeniyle Araştırma kapsamımızdaki şirketler için alışık olduğumuz düzen ve kapsamda kar tahminleri yapamadığımızı, önceki çeyreklerde olduğu üzere, bu dönem özetinde de bir kez daha hatırlatmak isteriz.

Öncelikle, **tahminlerimizin enflasyon muhasebesinin etkilerini içerdiğini** belirtelim. 4Ç24'te SMM ve faaliyet giderlerinin operasyonel marjlar üzerinde baskı yaratmasını öngörürken, Şirket'in 2024 yılı hedeflerini gerçekleştirdiğini değerlendiriyouz.

Beklentimiz, Şirket'in 3.600 milyon TL satış geliri, 274 milyon TL FAVÖK ve 64 milyon TL net kar kaydedebileceği yönünde. Finansal sonuçların 3-7 Mart haftasında açıklanması planlanmaktadır.

Gen İlaç için 12-aylık hedef fiyatımız 104,00 TL seviyesinde bulunurken, önerimiz TUT yönünde. Hisse, yılbaşından itibaren BIST 100 endeksinin %26 üzerinde performans sergilemiştir. Geriye dönük 12 aylık verilere göre hisse 60,7x F/K ve 25,5x FD/FAVÖK çarpanlarından işlem görmektedir.

BRISA: Bilanço değerlendirmesi / sınırlı olumlu

Enflasyon muhasebesi uygulanmış verilere göre, Brisa Bridgestone, 4Ç24 döneminde 9.057 milyon TL satış geliri (Deniz Yatırım: 9.692 milyon TL), 1.676 milyon TL FAVÖK (Deniz Yatırım: 1.842 milyon TL) ve 968 milyon TL net kar (Deniz Yatırım: 1.071 milyon TL net kar) açıkladı. Muhasebe değişikliği nedeniyle 4Ç24 dönemi finansallarında, parasal kazanç/kayıp kalemi altında 357 milyon TL'lik olumlu etki oluştu.

Bilançoda olumlu okuduğumuz detaylar

- ✓ FAVÖK'te gerçekleşen iyileşme, net zarar pozisyonundan net kar pozisyonuna geçilmesi ve azalan net borç.

Bilançoda olumsuz okuduğumuz detaylar

- * Satış gelirinde yaşanan reel daralma ve finansman giderinin yüksek seyri.

Bilançoya dair kısa değerlendirmemiz

- **Beklentilerimize yakınsayan finansal sonuçlara ek olarak 2Ç24 ve 3Ç24 dönemlerinde azalış gösteren finansal sonuçlar sonrasında toparlanma göstermiş olmasını oldukça önemli görmekteyiz. Buna ek olarak bilançoda olumlu okuduğumuz başlıkların ağırlıklı olması ve beklentimizin üzerinde açıklanan temettü ödemesinin hisse performansı üzerinde sınırlı olumlu bir etki yaratacağı düşüncesindeyiz.**

Genel değerlendirme: Mevcut durumda, Brisa Bridgestone için 12-aylık hedef fiyatımız 124,20 TL, önerimiz ise AL yönünde. Şirket, bugün telekonferans gerçekleştirecek. Hisse, yıl başından itibaren BIST 100 endeksinin %10 gerisinde performans göstermiştir. Geriye dönük 12 aylık verilere göre hisse 15,9x F/K ve 5,2x FD/FAVÖK çarpanlarından işlem görmektedir.

BIGCH: Bilanço deęerlendirmesi / olumlu

Büyük Şefler Gıda, 4Ç24'te 909 milyon TL gelir (Deniz Yatırım: 904 milyon TL), 253 milyon TL FAVÖK (Deniz Yatırım: 252 milyon TL) ve 5 milyon TL net kar (Deniz Yatırım: 9 milyon TL) açıkladı. Muhasebe deęişikliği nedeniyle 3Ç24 finansallarında, parasal kazanç/kayıp kalemi altında 24 milyon TL'lik olumlu etki oluştu.

Bilançoda olumlu okuduğumuz detaylar

- ✓ Operasyonel verilerin desteęiyle reel olarak artan satış gelirleri, yüksek FAVÖK marjı

Bilançoda olumsuz okuduğumuz detaylar

- * -

Bilançooya dair kısa deęerlendirmemiz

- 4Ç24 finansallarını, büyüme göstermesi açısından ve güçlü sonuçlanan marjlarıyla olumlu olarak deęerlendiriyoruz. Ek olarak, Şirket'in operasyonel verilerini de olumlu olarak okuduğumuzu da belirtmek isteriz. Bu iki ana başlık doğrultusunda hissenin olumlu fiyatlanması bekleriz. Ayrıca, Şirket, 11 Şubat – 30 Nisan tarihlerini kapsayacak şekilde 5 milyon lotluk geri alım programı başlatmıştı. En son 21 Şubat 2025 tarihinde alım yaparak toplamda 772.649 adetlik hisse geri alımı gerçekleştirdi. Bu verilerin de yatırımcı algısını olumlu yönde şekillendireceğini deęerlendirmekteyiz.

Genel deęerlendirme Mevcut durumda, Büyük Şefler Gıda için 12-aylık hedef fiyatımızı 52,46 TL, önerimizi ise AL şeklindedir. Hisse, yıl başından itibaren BIST 100 endeksinin %13 üzerinde performans göstermiştir. Geriye dönük 12 aylık verilere göre hisse 23,2x F/K ve 5,5x FD/FAVÖK çarpanlarından işlem görmektedir.

ENJSA: Bilanço Deęerlendirmesi / nötr

Enflasyon muhasebesi uygulanmış verilere göre, Enerjisa Enerji, 4Ç24 döneminde 49.207 milyon TL satış geliri, 8.063 milyon TL FAVÖK ve 418 milyon TL net zarar açıkladı. Muhasebe deęişikliği nedeniyle 4Ç24 döneminde finansallarında, parasal kazanç/kayıp kalemi altında 1.553 milyon TL'lik olumsuz etki oluştu.

Bilançoda olumlu okuduğumuz detaylar

- ✓ 2024 öngörülleri paralelinde açıklanan finansallar.

Bilançoda olumsuz okuduğumuz detaylar

- * Artan ekonomik net borç pozisyonu.

Bilançooya dair kısa deęerlendirmemiz

- Enerjisa Enerji, 2024 yılını beklentileri paralelinde tamamladı. Her ne kadar raporlanan net kar rakamı yılı net zararda tamamlamış olsa da baz alınan net kar rakamı yeniden deęerleme etkisi yılı 4.226 milyon TL kar elde etti. Bu sayede Şirket, beklentilerimizle oldukça paralel kar payı dağıtım önerisi açıkladı. Yatırımcı sunumunda yer verilen Şirket verilerinin olumlu sonuçlara işaret etmesine rağmen, konsensus tarafında beklentilerin altında kalan sonuçların hisse performansı üzerinde baskı yaratacağı düşüncesindeyiz. Dolayısıyla nette açıklanan sonuçları nötr olarak deęerlendirmekteyiz.

Genel deęerlendirme: Mevcut durumda, Enerjisa Enerji için 12-aylık hedef fiyatımızı 97,60 TL, önerimiz ise AL yönünde. Hisse, yıl başından itibaren BIST 100 endeksinin %1 üzerinde performans göstermiştir. Geriye dönük 12 aylık verilere göre hisse 3,6x FD/FAVÖK çarpanıyla işlem görmektedir.

KAP haberleri

Bedelli/Bedelsiz Sermaye Artışı									
Hisse	Tarih	Kapanış Fiyatı (TL)	Rüçhan Hakkı Kullanımı Oranı	Rüçhan Hakkı Kullandırma Fiyatı (TL)	Rüçhan Hakkı Referans Fiyatı (TL)	Teorik Fiyat (TL)	Bedelsiz Oranı	Mevcut Sermaye	Yeni Sermaye
BNTAS	27.02.2025	10.30	100%	1.00	4.65	5.65		120,937,500	241,875,000

Kaynak: Deniz Yatırım Strateji ve Araştırma, Rasyonet, KAP

Genel Kurullar							
1. hafta							
03 Şubat 2025 Pazartesi	04 Şubat 2025 Salı	05 Şubat 2025 Çarşamba	06 Şubat 2025 Perşembe	07 Şubat 2025 Cuma	08 Şubat 2025 Cumartesi	09 Şubat 2025 Pazar	HATSN / 10:00
2. hafta							
10 Şubat 2025 Pazartesi	11 Şubat 2025 Salı	12 Şubat 2025 Çarşamba	13 Şubat 2025 Perşembe	14 Şubat 2025 Cuma	15 Şubat 2025 Cumartesi	16 Şubat 2025 Pazar	BAHKM / 14:00 MERKO / 15:00
3. hafta							
17 Şubat 2025 Pazartesi	18 Şubat 2025 Salı	19 Şubat 2025 Çarşamba	20 Şubat 2025 Perşembe	21 Şubat 2025 Cuma	22 Şubat 2025 Cumartesi	23 Şubat 2025 Pazar	FORTE / 10:00 FENER / 14:00
4. hafta							
24 Şubat 2025 Pazartesi	25 Şubat 2025 Salı	26 Şubat 2025 Çarşamba	27 Şubat 2025 Perşembe	28 Şubat 2025 Cuma			CMBTN / 09:30 ALMAD / 11:00 CMENT / 11:30

Kaynak: Deniz Yatırım Strateji ve Araştırma, KAP

KAP Haberleri	
Hisse	Haber
BRISA	İzmit fabrikasında bakım durumu sebebiyle, 26.03.2025 Çarşamba günü saat 00:00'dan 04.04.2025 Cuma günü saat 23:59'a kadar üretime geçici süreyle ara verilmesine karar verilmiştir. Aksaray fabrikasında üretim devam edecektir.
KLKIM	Şirketimizin 01.01.2024 – 31.12.2024 hesap dönemine ilişkin finansal sonuçlarının 05 Mart 2025 tarihinde kamuya açıklanması planlanmaktadır.
ULKER	Bir kısım haber sitelerinde, "ABD'de bazı Ülker ürünlerinin eksik etiketleme nedeniyle geri çağırıldığı" başlıklı haberlere ilişkin olarak; Sermaye Piyasası Kurulu'nun II-15.1 sayılı Özel Durumlar Tebliği'nin "Haber ve Söylentilerin Doğrulanması" başlıklı 9'uncu maddesi hükmü kapsamında aşağıdaki açıklamanın yapılması gerektiği doğmuştur: Öncelikle bahsi geçen ürün geri çağırılmaya ilişkin doğrudan muhatap, şirketimiz Ülker Bisküvi değildir.Söz konusu geri çağırılma kararı ürün içeriklerinden ya da ambalajından kaynaklanmamaktadır. Bahsi geçen az sayıdaki ürünümüzü bildiğimiz haricinde başka pazarlardan alarak dağıtımını yapan ABD'deki mukim şirketin, alerjenlerle ilgili eksik etiketleme yapmasının bir sonucudur. Ürünlerin orijinal Türkçe ambalajında hiçbir eksik mevcut değildir. İngilizce tercümesinin dağıtım şirket tarafından eksik yapıldığı anlaşılmıştır. ABD'ye ihraç ettiğimiz ürünlerimizi o piyasaya uygun doğrudan İngilizce hazırlanmış ambalajla göndermekteyiz ayrıca bir etiketleme yapmamaktayız. Söz konusu şirket yaptığı yanlış etiketlemeyi fark etmiş, ürünleri geri çağırması ve bu gelişmelerle ilgili tarafımıza herhangi bir bilgi vermemiştir. Ülker ürünleri halihazırda Türkiye'nin yanı sıra dünyanın pek çok ülkesine tarafımızca tüm regülasyon ve yasalara uyularak gönderilmektedir. Söz konusu duruma sebebiyet veren firmayla ilgili tüm yasal haklarımızı saklı tutarak, gerekli tüm aksiyonları alıyoruz.
KONTR	Şirketimiz Kontrolmatik Teknoloji Enerji ve Mühendislik A.Ş. ("Kontrolmatik"), pay sahiplerinden KMT Teknolojik ve Finansal Yatırımlar A.Ş.'den aşağıdaki açıklamayı almıştır: 22 Şubat 2025 tarihli özel durum açıklamasında belirtilen Kontrolmatik'e orta-uzun vadeli finansman imkanlarını daha uygun koşullarda sağlama çalışmalarının bir parçası olarak ve gerektiğinde bu kapsamda teminat olarak kullanılabilmesi amacıyla KMT Teknolojik ve Finansal Yatırımlar A.Ş., Kontrolmatik'in toplam çıkarılmış sermayesinin yaklaşık %2,99'una tekabül eden 19.450.000 adet Kontrolmatik payının Borsa İstanbul A.Ş.'de işlem görebilir niteliğe dönüştürülmesi için gerekli işlemlerin yapılması amacıyla Merkezi Kayıt Kuruluşu A.Ş.'ye ("Merkezi Kayıt Kuruluşu" veya "MKK") başvuruda bulunmuştur.
MPARK	Şirketimizin 2024 yılı Finansal Sonuçları 06.03.2025 Perşembe günü KAP'ta yayınlanacaktır.
OTKAR	Şirketimiz yönetim kurulu tarafından, Şirketimizin Kâr Dağıtım Politikası kapsamında yapılan değerlendirmeler neticesinde, 2014 yılında alınan genel kurul kararı ile yürürlüğe giren mevcut Kâr Dağıtım Politikası'nın şirketimizin uygulamaları ve endeks beklentileri de dikkate alınarak aşağıdaki şekilde güncellenerek 2024 yılına ilişkin Olağan Genel Kurul'un onayına sunulmasına karar verilmiştir: Şirketimiz Türk Ticaret Kanunu hükümleri, Sermaye Piyasası Düzenlemeleri, Vergi Düzenlemeleri ve diğer ilgili düzenlemeler ile Esas Sözleşmemizin kâr dağıtımını ile ilgili maddesi çerçevesinde kâr dağıtımını yapmaktadır. Kâr dağıtımında, Kurumsal Yönetim İlkeleri'ne uygun olarak pay sahipleri ve Şirket menfaatleri arasında dengeli ve tutarlı bir politika izlenmektedir. İlke olarak, ilgili düzenlemeler, yatırım ihtiyaçları ve finansal imkânlar elverdiği sürece, piyasa beklentileri, uzun vadeli şirket stratejimiz, yatırım ve finansman politikaları, kârlılık ve nakit durumu dikkate alınarak Sermaye Piyasası Düzenlemeleri çerçevesinde hesaplanan Şirket'in net dağıtılabilir dönem kârının asgari %50' si yasal kayıtlarımızda mevcut kaynaklardan karşılanabildiği sürece Olağan Genel Kurul veya gerektiğinde yıl içinde yapılacak Olağanüstü Genel Kurul kararıyla nakit ve/veya bedelsiz hisse şeklinde dağıtılır. Kâr payı dağıtımında imtiyaz ulunmamaktadır. Kâr payı, dağıtım tarihi itibarıyla mevcut payların tümüne, bunların ihraç ve iktisap tarihleri dikkate alınmaksızın eşit olarak dağıtılır. Kâr dağıtımının Genel Kurul toplantısını takiben en geç bir ay içinde yapılması amaçlanmakta olup, kar dağıtım tarihine Genel Kurul karar vermektedir. Genel Kurul veya yetki verilmesi halinde Yönetim Kurulu, Sermaye Piyasası Düzenlemelerine uygun olarak kar payının taksitsiz dağıtımına karar verebilir. Şirket Esas Sözleşmesi'ne göre; Yönetim Kurulu, Genel Kurul tarafından yetkilendirilmiş olmak ve Sermaye Piyasası Düzenlemelerine uymak kaydı ile kâr payı avansı dağıtılabilir.

Kaynak: Deniz Yatırım Strateji ve Araştırma, KAP

Pay geri alımları								
Tarih	Hisse	Şirket	Bulunduğu endeks	Sektör	Alınan pay senedi	Fiyat aralığı (TL)	Nominal değer (TL)	Sermaye oranı (%)
26.02.2025	LKMNH	Lokman Hekim	XUHIZ:IS	Sağlık	88,000	18.20 - 18.72	997,600	0.46%

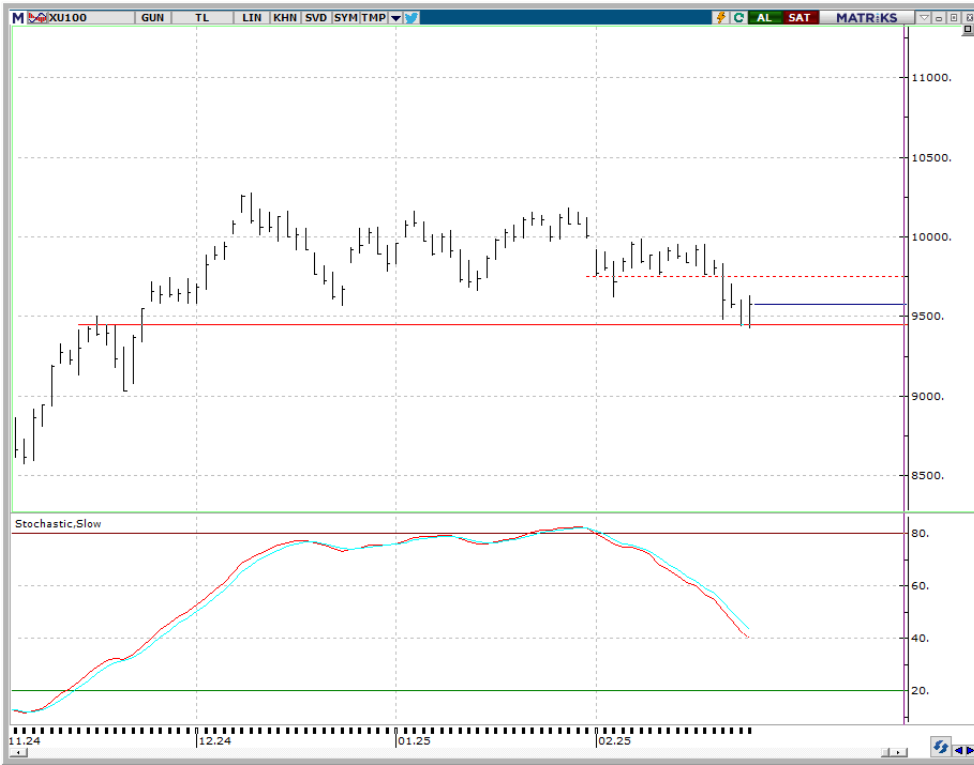
Kaynak: Deniz Yatırım Strateji ve Araştırma Bölümü, KAP

Baz alınan hisseler Deniz Yatırım Strateji ve Araştırma Bölümü araştırma kapsamıdır.

Teknik yorum

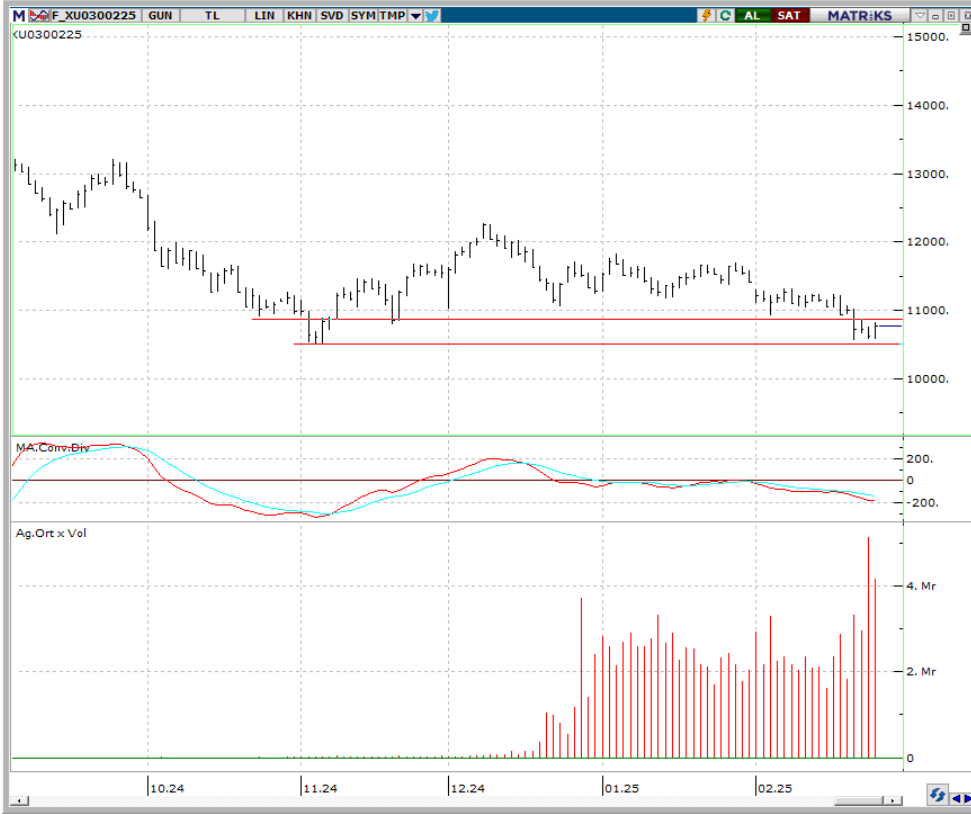
BIST 100 endeksi

Dün endeks +1.29% deęişimle 9573.21 seviyesinde kapattı. İşlem hacmi yüksek seviyede gerçekleşti. 9450 kritik destek seviyesinden gelen tepki alımlarının kuvvetlenmesi sonucu endeks 9630 direnç seviyesini test etti.9580 kritik seviye olarak takip ediyoruz ve bu seviyenin üstünde endeks 9750 seviyesine kadar yükselişine devam edebilir düşüncesindeyiz. Ara direnç seviyesi 9630. 5 g Ort. 9601,85 22 g. Ort. 9827,59 seviyesindedir. Destek olarak 9450 ve 9540, direnç olarak 9580 ve 9630 takip ediyoruz. Bu sabah karışık açılış ve sonrasında 9500 – 9700 arasında işlem aktivitesi bekliyoruz.

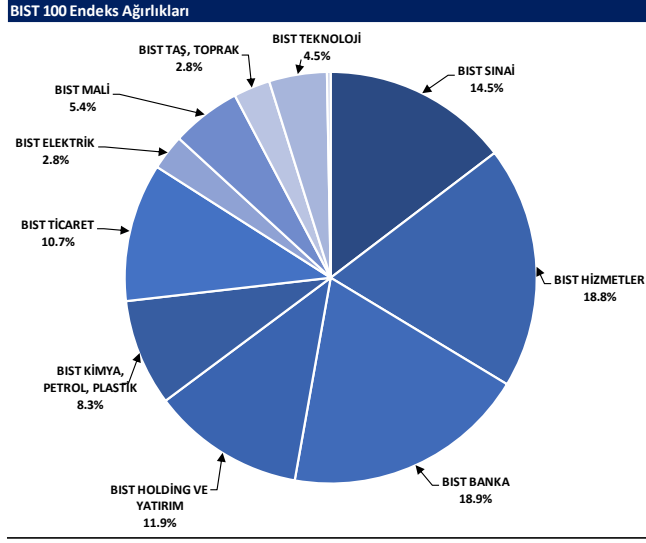


VIOP - X30Y vade teknik analiz

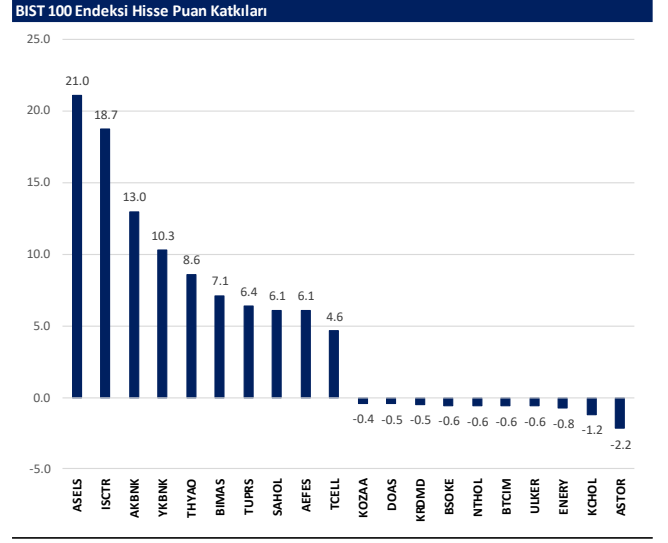
Dün vadeli endeks günü +1.54% deęişimle 10767.00 seviyesinde kapattı. İşlem hacmi yüksek seviyede gerçekleşti. Vadeli endeksin 10700 üstünde kapanış gerçekleştirmesini / kalıcı olmasını yükselişin devamı açısından önemli görüyoruz. 10850 kısa vadeli kritik direnç seviyesi olarak izliyoruz ve bu seviye üstünde kısa vadeli satış baskısının sona ermesi beklenebilir. 5g. Ort. 10766,40 22 g. Ort. 11129,82 seviyesindedir. Destek olarak 10630 ve 10700, direnç olarak ise 10850 ve 10930 takip ediyoruz. Bu sabah karışık açılış ve sonrasında 10700– 10850 arasında işlem aktivitesi bekliyoruz.



BIST 100 endeks ağırlıkları ve puan katkıları



Kaynak: Deniz Yatırım Strateji ve Araştırma Bölümü hesaplamaları, Rasyonet



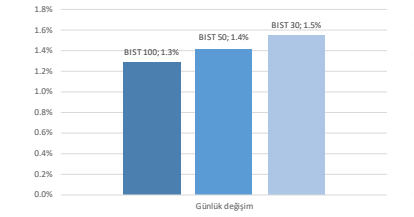
Kaynak: Deniz Yatırım Strateji ve Araştırma Bölümü hesaplamaları, Rasyonet

BIST endekslerine ait performanslar

BIST Endeksleri	Endeks Açıklaması	26.02.2025	25.02.2025	Günlük değişim	31.12.2024	Yılı başlangıcından değişim
XU100	BIST 100	9573	9452	1.3%	9831	-3%
XU30	BIST 30	10709	10546	1.5%	10756	0%
XU50	BIST 50	8517	8397	1.4%	8657	-2%
XBANK	BIST BANKA	15103	14732	2.5%	14555	4%
XUTUM	BIST TÜM	11133	11022	0.9%	11454	-3%
XUMAL	BIST MALİ	11580	11432	1.3%	11758	-2%
XD30S	BIST 30 AĞIRLIK SINIRLAMALI 10	10956	10789	1.5%	11004	0%
X100S	BIST 100 AĞIRLIK SINIRLAMALI 10	9575	9454	1.3%	9833	-3%
XBANA	BIST ANA	29276	29403	-0.4%	30646	-4%
XBLSM	BIST BİLİŞİM	4410	4410	0.0%	4875	-10%
XELKT	BIST ELEKTRİK	473	472	0.3%	512	-8%
XFINK	BIST FIN. KIR. FAKTORİNG	5417	5378	0.7%	3875	40%
XGIDA	BIST GIDA, İÇECEK	10462	10334	1.2%	11496	-9%
XGMYO	BIST GAYRİMENKUL Y.O.	3481	3459	0.6%	3588	-3%
XHARZ	BIST HALKA ARZ	93215	93240	0.0%	93305	0%
XHOLD	BIST HOLDİNG VE YATIRIM	8357	8331	0.3%	8914	-6%
XILTM	BIST İLETİŞİM	2637	2607	1.2%	2326	13%
XINSA	BIST İNŞAAT	11313	11220	0.8%	11506	-2%
XKAGT	BIST ORMAN, KAĞIT, BASIM	5481	5493	-0.2%	5624	-3%
XKMYA	BIST KİMYA, PETROL, PLASTİK	10428	10350	0.8%	11536	-10%
XKOBI	BIST KOBI SANAYİ	24840	24954	-0.5%	26006	-4%
XKURY	BIST KURUMSAL YÖNETİM	7873	7761	1.4%	8254	-5%
XMADN	BIST MADENCİLİK	7210	7230	-0.3%	7052	2%
XMANA	BIST METAL ANA	15037	15040	0.0%	16396	-8%
XMESY	BIST METAL EŞYA, MAKİNA	18986	18995	0.0%	21119	-10%
XSDA	BIST ADANA	52972	52606	0.7%	59941	-12%
XSANK	BIST ANKARA	19733	19431	1.6%	18440	7%
XSAANT	BIST ANTALYA	8490	8453	0.4%	9914	-14%
XSBAL	BIST BALIKESİR	9442	9419	0.2%	10126	-7%
XSBUR	BIST BURSA	14093	13996	0.7%	15042	-6%
XSDNZ	BIST DENİZLİ	7013	6957	0.8%	7453	-6%
XSGRT	BIST SİĞORTA	63076	62433	1.0%	66509	-5%
XSIST	BIST İSTANBUL	12361	12273	0.7%	12784	-3%
XSIZM	BIST İZMİR	13491	13599	-0.8%	14591	-8%
XSKAY	BIST KAYSERİ	27417	27788	-1.3%	33099	-17%
XSKOC	BIST KOCAELİ	21503	21318	0.9%	23606	-9%
XSKON	BIST KONYA	8228	8330	-1.2%	8768	-6%
XSPOR	BIST SPOR	3046	3062	-0.5%	3162	-4%
XSTKR	BIST TEKİRDAĞ	42032	42631	-1.4%	43602	-4%
XTAST	BIST TAŞ, TOPRAK	13532	13508	0.2%	14103	-4%
XTCRT	BIST TİCARET	23975	23793	0.8%	25386	-6%
XTEKS	BIST TEKSTİL, DERİ	3445	3537	-2.6%	3757	-8%
XTM25	BIST TEMETTÜ 25	13584	13379	1.5%	13926	-2%
XTMTU	BIST TEMETTÜ	10555	10382	1.7%	10754	-2%
XTRZM	BIST TURİZM	3273	3272	0.1%	3301	-2%
XTUMY	BIST TÜM-100	34864	34929	-0.2%	36991	-3%
XUHZ	BIST HİZMETLER	9610	9544	0.7%	9589	0%
XULAS	BIST ULAŞTIRMA	36671	36410	0.7%	33949	8%
XUSIN	BIST SINAI	11991	11954	0.3%	13054	-8%
XUSRD	BIST SÜRDÜRÜLEBİLİRLİK	13223	13028	1.5%	13486	-2%
XUTEK	BIST TEKNOLOJİ	14490	14006	3.5%	13943	4%
XYLDZ	BIST YILDIZ	10447	10335	1.1%	10726	-3%
XYORT	BIST MENKUL KIYIM Y.O.	2979	3031	-1.7%	3567	-16%
XY100	BIST 100-30	16185	16097	0.5%	17660	-8%
X10XB	BIST BANKA DIŞI LİKİT 10	11367	11207	1.4%	11395	0%
XAKUR	BIST ARACI KURUMLAR	41918	41649	0.6%	49719	-16%
XLBNK	BIST LİKİT BANKA	13413	13069	2.6%	12876	4%
XTKJS	BIST TEKNOLOJİ AĞIRLIK SINIRLAMALI	19080	18782	1.6%	20007	-5%

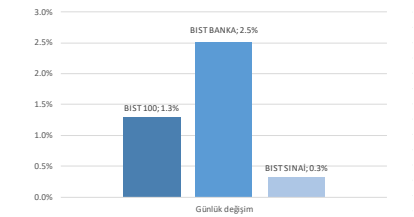
Kaynak: Deniz Yatırım Strateji ve Araştırma, Rasyonet

Seçilmiş BIST Endekslerine Ait Günlük Performanslar



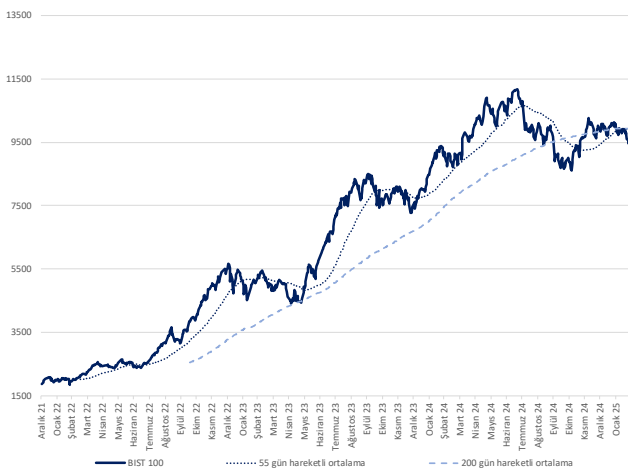
Kaynak: Deniz Yatırım Strateji ve Araştırma Bölümü hesaplamaları, Rasyonet

Seçilmiş BIST Endekslerine Ait Günlük Performanslar



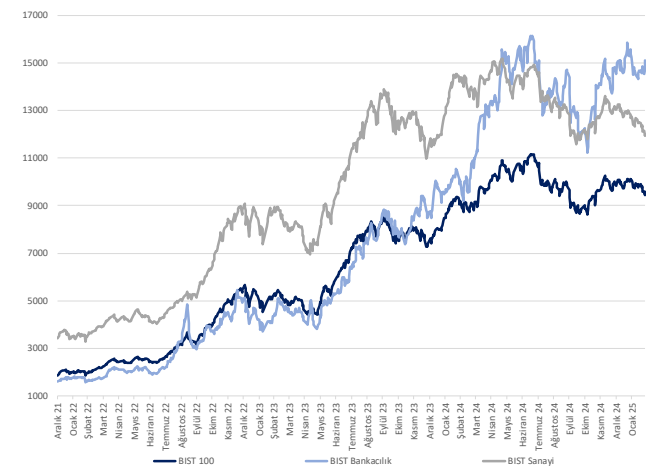
Kaynak: Deniz Yatırım Strateji ve Araştırma Bölümü hesaplamaları, Rasyonet

BIST 100



Kaynak: Deniz Yatırım Strateji ve Araştırma, Rasyonet

Endeks Performansları



Kaynak: Deniz Yatırım Strateji ve Araştırma, Rasyonet

Son 90 güne ait dip-zirve analizi



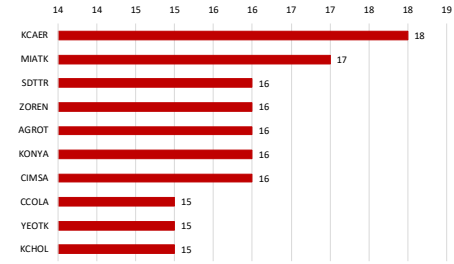
DENİZ YATIRIM STRATEJİ & ARAŞTIRMA | BIST 100 ENDEKSİ DİP-ZİRVE ANALİZİ

Hisse	Son kapanış	Önceki kapanış	Değişim %	Son 90 gün zirvesi	Son 90 gün dip	Zirveye uzaklık	Dibe uzaklık	Zirveye geçti mi?
AEFES	170.50	161.50	5.6%	237.50	157.60	39%	8%	x
AGHOL	311.75	301.25	3.5%	379.50	275.00	22%	12%	x
AGROT	8.78	8.93	-1.7%	15.09	8.78	72%	-	x
AKBNK	67.50	66.15	2.0%	69.60	46.40	3%	31%	x
AKFYE	17.01	17.28	-1.6%	20.70	16.55	22%	3%	x
AKSA	12.90	12.84	0.5%	13.10	8.05	2%	38%	x
AKSEN	35.34	35.56	-0.6%	42.58	32.34	20%	8%	x
ALARK	75.95	75.80	0.2%	101.00	75.80	33%	0%	x
ALFAS	53.60	54.05	-0.8%	84.85	50.10	58%	7%	x
ALTNY	68.60	67.05	2.3%	100.70	67.05	47%	2%	x
ANHYT	102.00	99.00	3.0%	107.30	82.30	5%	19%	x
ANSGR	110.90	109.40	1.4%	116.60	78.70	5%	29%	x
ARCLK	123.80	122.20	1.3%	151.50	122.20	22%	1%	x
ARDYZ	29.90	29.58	1.1%	42.44	29.58	42%	1%	x
ASELS	86.00	81.00	6.2%	89.65	58.25	4%	32%	x
ASTOR	104.00	106.20	-2.1%	128.00	71.40	23%	31%	x
BERA	16.50	16.65	-0.9%	17.60	12.38	7%	25%	x
BIMAS	510.00	504.50	1.1%	579.50	440.57	14%	14%	x
BRSAN	348.00	350.00	-0.6%	509.00	348.00	46%	-	x
BRYAT	1710.00	1704.00	0.4%	2270.00	1704.00	33%	0%	x
BSOKE	12.11	12.50	-3.1%	16.16	10.09	33%	17%	x
BTJIM	3.95	4.01	-1.5%	5.22	3.90	32%	1%	x
CANTE	1.39	1.38	0.7%	1.80	1.38	29%	1%	x
CCOLA	51.75	50.70	2.1%	63.15	45.12	22%	13%	x
CIMSA	45.88	45.48	0.9%	56.50	29.88	23%	35%	x
CLEBI	1921.00	1908.00	0.7%	2240.00	1709.00	17%	11%	x
CVKMD	9.23	9.43	-2.1%	10.41	7.88	13%	15%	x
CWENE	16.93	16.89	0.2%	26.36	16.89	56%	0%	x
DOAS	170.60	172.10	-0.9%	229.80	170.60	35%	-	x
DOHOL	13.04	12.93	0.9%	15.59	12.70	20%	3%	x
ECILC	43.72	43.84	-0.3%	49.98	37.82	14%	13%	x
EGEEN	8805.00	8805.00	0.0%	11820.00	8805.00	34%	-	x
EKGYO	13.77	13.46	2.3%	15.27	9.45	11%	31%	x
ENERY	218.60	224.00	-2.4%	295.25	205.90	35%	6%	x
ENISA	57.95	57.50	0.8%	64.10	53.55	11%	8%	x
ENKAI	48.60	47.92	1.4%	56.20	46.80	16%	4%	x
EREGL	21.88	21.86	0.1%	27.00	21.68	23%	1%	x
EUPWR	32.26	31.96	0.9%	38.90	28.42	21%	12%	x
FENER	46.70	47.24	-1.1%	52.50	40.20	12%	14%	x
FROTO	889.50	888.50	0.1%	1101.35	884.00	24%	1%	x
GARAN	126.30	126.00	0.2%	137.80	97.75	9%	23%	x
GESAN	46.46	45.78	1.5%	53.50	40.98	15%	12%	x
GOLTS	381.00	377.50	0.9%	519.50	368.00	36%	3%	x
GURBF	265.25	266.25	-0.4%	291.00	184.10	10%	31%	x
HALKB	19.39	19.14	1.3%	20.52	14.33	6%	26%	x
HEKTS	3.36	3.34	0.6%	4.29	3.34	28%	1%	x
IEYHO	9.66	9.65	0.1%	12.26	7.71	27%	20%	x
ISCTR	15.18	14.50	4.7%	15.18	10.99	-	28%	✓
ISMEN	40.04	39.32	1.8%	49.00	31.66	22%	21%	x
KARSN	10.15	10.05	1.0%	15.62	10.05	54%	1%	x
KCAER	10.01	10.00	0.1%	15.46	10.00	54%	0%	x
KCHOL	149.50	150.10	-0.4%	201.00	149.50	34%	-	x
KILSR	30.92	31.32	-1.3%	40.20	30.92	30%	-	x
KONTR	31.20	31.14	0.2%	50.50	31.14	62%	0%	x
KONYA	5497.50	5540.00	-0.8%	7800.00	5497.50	42%	-	x
KOZAA	68.45	69.10	-0.9%	76.80	57.05	12%	17%	x
KOZAL	23.20	23.26	-0.3%	25.50	18.75	10%	19%	x
KRDMD	26.22	26.42	-0.8%	30.48	24.02	16%	8%	x
LIDER	145.70	144.40	0.9%	164.50	81.42	13%	44%	x
MAGEN	26.04	26.66	-2.3%	27.28	18.81	5%	28%	x
MAVI	66.40	65.50	1.4%	91.20	65.50	37%	1%	x
MGROS	556.00	554.50	0.3%	593.50	395.47	7%	29%	x
MIATK	31.22	31.52	-1.0%	46.92	31.22	50%	-	x
MPARK	354.50	347.00	2.2%	420.75	320.50	19%	10%	x
NTHOL	41.20	42.68	-3.5%	54.24	40.62	32%	1%	x
ODAS	5.18	5.25	-1.3%	6.83	5.18	32%	-	x
OTKAR	392.00	390.75	0.3%	496.25	389.00	27%	1%	x
OYAKC	27.30	27.12	0.7%	27.70	13.79	1%	49%	x
PASEU	34.42	34.36	0.2%	36.38	22.00	6%	36%	x
PETKM	16.43	16.39	0.2%	19.48	16.33	19%	1%	x
PGSUS	232.50	232.10	0.2%	247.10	210.30	6%	10%	x
REEDR	12.14	12.34	-1.6%	24.30	12.14	100%	-	x
SAHOL	94.40	92.80	1.7%	104.50	80.00	11%	15%	x
SASA	3.48	3.47	0.3%	4.46	3.46	28%	1%	x
SDTTR	181.00	179.10	1.1%	255.90	179.10	41%	1%	x
SELEC	64.75	63.25	2.4%	85.00	62.50	31%	3%	x
SİSE	36.00	35.76	0.7%	44.28	35.76	23%	1%	x
SKBNK	3.73	3.70	0.8%	5.54	3.70	49%	1%	x
SMRTG	37.60	38.16	-1.5%	44.14	36.96	17%	2%	x
SOKM	37.60	37.30	0.8%	43.22	37.30	15%	1%	x
TABGD	156.50	157.20	-0.4%	169.70	128.70	8%	18%	x
TAVHL	240.50	240.00	0.2%	291.50	221.00	21%	8%	x
TECELL	105.30	104.20	1.1%	108.90	81.02	3%	23%	x
THYAO	308.25	304.75	1.1%	325.00	267.75	5%	13%	x
TKFEN	68.85	69.00	-0.2%	83.05	59.65	21%	13%	x
TMSN	101.30	103.10	-1.7%	129.30	101.30	28%	-	x
TOASO	201.80	197.80	2.0%	230.20	179.80	14%	11%	x
TSKB	12.21	12.06	1.2%	13.85	11.57	13%	5%	x
TSPOR	1.00	0.98	2.0%	1.21	0.88	21%	12%	x
TTKOM	49.00	48.16	1.7%	51.20	43.48	4%	11%	x
TTRAK	644.50	640.00	0.7%	780.50	640.00	21%	1%	x
TUKAS	1.88	1.89	-0.5%	2.44	1.88	30%	-	x
TUPRS	125.40	123.50	1.5%	154.50	123.50	23%	2%	x
TURSG	16.75	16.60	0.9%	18.33	12.10	9%	28%	x
ULKER	109.80	111.00	-1.1%	125.60	99.80	14%	9%	x
VAKBN	25.94	25.32	2.4%	27.64	19.31	7%	26%	x
VESTL	56.60	56.55	0.1%	74.70	54.75	32%	3%	x
YEOTK	48.98	48.06	1.9%	58.41	44.13	19%	10%	x
YKBNK	29.28	28.40	3.1%	33.32	23.04	14%	21%	x
ZOREN	3.67	3.70	-0.8%	4.63	3.67	26%	-	x

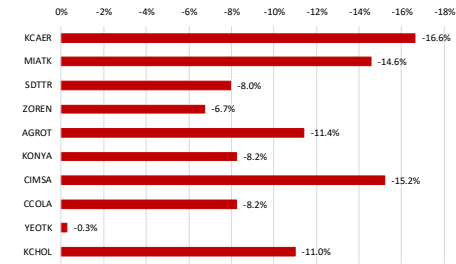
Kaynak: Deniz Yatırım Strateji ve Araştırma Bölümü hesaplamaları, Rasyonel

BIST 100 Őirketlerinin son 1 ve 3 aydaki rölatif performans durumları

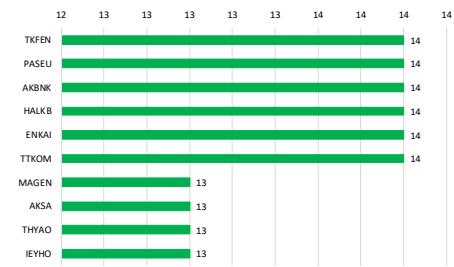
BIST 100'deki Őirketlerin son 1 ay negatif rölatif performans gün sayısı



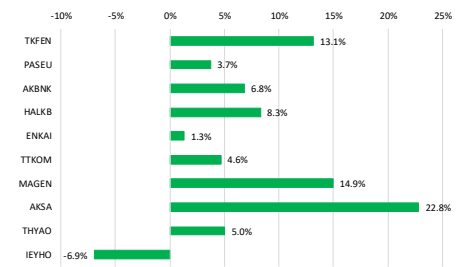
Soldaki grafikte yer alan Őirketlerin son 1 ay rölatif performansı



BIST 100'deki Őirketlerin son 1 ay pozitif rölatif performans gün sayısı

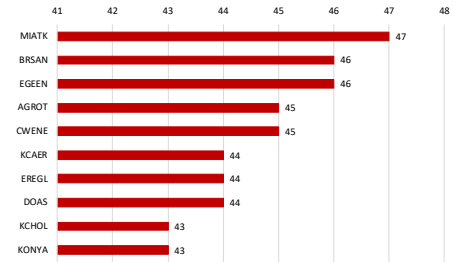


Soldaki grafikte yer alan Őirketlerin son 1 ay rölatif performansı

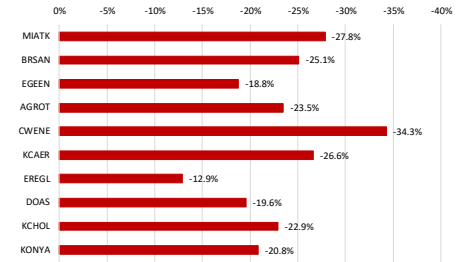


Kaynak: Deniz Yatırım Strateji ve Arařtırma Bölümü hesaplamaları, Rasyonel

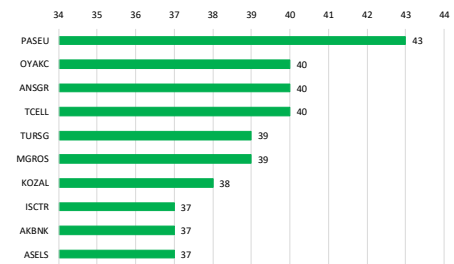
BIST 100'deki Őirketlerin son 3 ay negatif rölatif performans gün sayısı



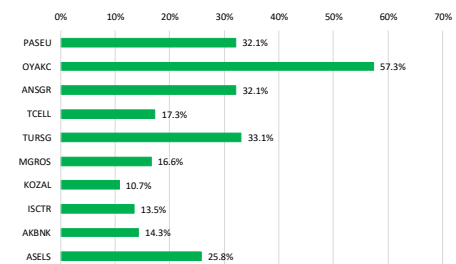
Soldaki grafikte yer alan Őirketlerin son 3 ay rölatif performansı



BIST 100'deki Őirketlerin son 3 ay pozitif rölatif performans gün sayısı



Soldaki grafikte yer alan Őirketlerin son 3 ay rölatif performansı



Kaynak: Deniz Yatırım Strateji ve Arařtırma Bölümü hesaplamaları, Rasyonel

Seçilmiş rasyolar



DENİZ YATIRIM STRATEJİ & ARAŞTIRMA | BIST 100 HIZLI BAKIŞ

Hisse kodu	Şirket İsmi	Sektör	F/K	FD/FAVÖK	FD/SATIŞLAR	Özkaynak karlılığı	Piyasa değeri (milyar TL)	Halka açıklık oranı	BIST 100 payı
AEFES	Anadolu Efes Biraçılık	BIRAÇILIK VE MEŞRUBAT	5.12	3.52	0.56	27%	101.0	32%	1.2%
AGHOL	Ag Anadolu Grubu Holding	HOLDING	5.81	2.19	0.19	18%	75.9	34%	0.9%
AGROT	Agrotech Yüksek Teknoloji Ve Yatırım	TEKNOLOJİ	31.20	245.90	3.95	6%	10.5	32%	0.1%
AKBNK	Akbank	BANKACILIK	8.28			19%	351.0	50%	4.2%
AKFYE	Akfen Yenilenebilir Enerji	ELEKTRİK	3.50	9.06	5.42	25%	20.4	28%	0.2%
AKSA	Aksa	ENDÜSTRİYEL TEKSTİL	44.09	11.91	1.88	5%	50.1	37%	0.6%
AKSEN	Aksa Enerji	ELEKTRİK	8.34	10.03	2.17	15%	43.3	21%	0.5%
ALARK	Alarko Holding	İNŞAAT, TAAHHÜT	6.68		4.21	11%	33.0	37%	0.4%
ALFAS	Alfa Solar Enerji	ELEKTRİK	43.31	23.86	2.51	15%	19.7	20%	0.2%
ALTYN	Altın Yatırım Teknolojileri	TEKNOLOJİ	23.55	18.36	8.99		16.1	25%	0.2%
ANKHT	Anadolu Tıbbi Emeç.	SİGORTA	10.78	19.18		53%	43.9	17%	0.5%
ANSOR	Anadolu Sigorta	SİGORTA	5.10			47%	55.5	35%	0.7%
ARCLK	Argelik	DAYANIKLI TÜKETİM	49.53	7.66	0.40	2%	83.7	15%	1.0%
ARYZ	Ard Grup Bilgi Teknolojileri	TEKNOLOJİ	19.19	4.13	2.93	13%	5.1	75%	0.1%
ASELS	Aselsan	İLETİŞİM ÇHAZLARI	25.63	13.50	3.39	13%	392.2	26%	4.7%
ASTOR	Astor Enerji	ELEKTRİK	14.12	12.32	3.85	50%	103.8	28%	1.2%
BERA	Bera Holding	HOLDING	2.28	4.95	0.61	29%	11.3	64%	0.1%
BIMAS	Bim Birleşik Mağazalar	PERAKENDE	14.38	19.18	0.67	27%	329.7	60%	3.7%
BRSAN	Borusan Boru Sanayi	DEMİR, ÇELİK TEMEL	25.12	1.08	-1%		49.3	20%	0.6%
BRYAT	Borusan Yat. Paz.	HOLDING	28.31		528.00	7%	48.1	13%	0.6%
BSOKE	Batsöke Çimento	ÇİMENTO	10.90	42.13	4.78	40%	42.4	25%	0.2%
BTICM	Bati Çimento	ÇİMENTO	6.59	13.64	1.90	29%	22.0	49%	0.3%
CANTE	Çan2 Termik	ELEKTRİK	4.47	1.65	-8%		9.7	51%	0.1%
CCOLA	Coca Cola İçecek	BIRAÇILIK VE MEŞRUBAT	7.17	7.24	1.29	43%	144.8	25%	1.7%
CINSA	Çinisa	ÇİMENTO	9.42	8.53	1.77	23%	43.4	45%	0.5%
CLEBI	Çelebi	HAVA YOLLARI VE HİZMETLERİ	15.98	9.99	2.85	38%	46.7	12%	0.6%
CVKMD	Cvk Maden İşletmeleri	MADENÇİLİK	20.08	13.69	4.19	15%	12.9	26%	0.2%
CWENE	Cw Enerji Mühendislik	ELEKTRİK	92.41	10.83	1.94	3%	16.9	29%	0.2%
DOAS	Doğuş Otomotiv	OTOMOTİV	3.60	2.80	0.28	22%	37.5	39%	0.4%
DOHOL	Doğan Holding	HOLDING	10.30	2.20	0.27	6%	34.1	36%	0.4%
ECLIC	Eczacıbaşı İlaç	SAĞLIK	7.77	41.94	3.74	10%	30.0	19%	0.4%
EGSEN	Ege Endüstriyel	OTOMOTİV PARÇASI	31.16	30.84	6.14	12%	27.7	34%	0.3%
EKOYO	Erciğ. G.M.Y.Ö.	GAYRİMENKUL YATIRIM ÖRT.	16.29	7.82	2.18	5%	52.3	5%	0.6%
ENERY	Enerjya Enerji	ELEKTRİK	4.28	20.53	1.66	39%	31.7	27%	0.4%
ENJSA	Enerjisa Enerji	ELEKTRİK		3.64	0.60	-7%	68.4	20%	0.8%
ENKAI	Enka İnşaat	İNŞAAT, TAAHHÜT	12.00	9.67	2.08	11%	291.6	12%	3.5%
EREGL	Ereğli Demir Çelik	DEMİR, ÇELİK TEMEL	11.36	10.32	1.07	6%	153.2	48%	1.8%
EUPWR	Europower Enerji Ve Otomasyon Teknolojileri	ELEKTRİK	32.45	10.60	2.21	11%	21.3	27%	0.3%
FENER	Fenerbahçe	SPOR					11.98	34%	0.1%
FROTO	Ford Otosan	OTOMOTİV	8.03	10.37	0.70	39%	312.1	18%	3.7%
GARAN	Garanti Bankası	BANKACILIK	5.75			33%	530.5	14%	6.3%
GESAN	Girsım Elektrik Sanayi Taahhüt Ve Ticaret	ELEKTRİK	18.80	4.87	1.38	15%	21.4	28%	0.3%
GOLTS	Göltaş Çimento	ÇİMENTO	3.09	6.25	1.36	37%	6.9	68%	0.1%
GUBRF	Gübre Fabrikaları	TARIM KİMYASALLARI	118.43	20.10	2.03	6%	88.6	22%	1.1%
HALKB	Halk Bankası	BANKACILIK	9.22			11%	139.3	9%	1.7%
HEKTS	Hektas	TARIM KİMYASALLARI				8%	38.3	41%	0.3%
IEYHO	İşıklar Enerji Ve Yapı Holding	HOLDING	20.52	15.84	1.58	11%	5.3	90%	0.1%
ISCTR	İş Bankası (C)	BANKACILIK	8.34			16%	379.5	31%	4.5%
İSMEN	İş Yatırım	ARACI KURUM	12.24	2.57	0.05	25%	60.1	28%	0.7%
KARSN	Karsan Otomotiv	OTOMOTİV		17.52	1.55	-22%	9.1	39%	0.1%
KCAER	Kocaeli Çelik	DEMİR, ÇELİK TEMEL	17.72	7.80	1.25	13%	13.2	24%	0.2%
KCHOL	Koc Holding	HOLDING	290.29	17.85	1.51	0%	379.1	22%	4.5%
KLSE	Kaleseramik Çanakçile Kalebodur Seramik	SERAMİK			1.91	-32%	15.0	21%	0.2%
KONTR	Kontrolmatik Teknoloji	ELEKTRİK	42.24	21.78	3.56	13%	20.3	46%	0.2%
KONYA	Konya Çimento	ÇİMENTO		98.84	5.16	-11%	26.8	15%	0.3%
KOZAA	Koza Anadolu Metal	MADENÇİLİK	858.14	3.63	1.38	0%	26.6	44%	0.3%
KOZAL	Koza Altın İşletmeleri	MADENÇİLİK	30.84	17.08	6.77	10%	74.3	29%	0.9%
KRDMO	Kardemir (I)	DEMİR, ÇELİK TEMEL	16.43	11.78	0.76	5%	20.5	89%	0.2%
LİBER	Lider Yatırım	TURİZM	65.40	92.50	10.25	6%	24.0	25%	0.3%
MARGEN	Margen Enerji	ELEKTRİK	22.17	70.02	35.27	12%	30.7	14%	0.4%
MAVİ	Mavi Giyim	TEKSTİL, ENTEGRE	10.35	3.69	0.66	33%	26.4	73%	0.3%
MGROS	Migros	PERAKENDE	15.83	9.50	0.36	16%	100.7	51%	1.2%
MIATK	Mia Teknoloji	TEKNOLOJİ	13.24	9.82	6.90	47%	15.4	57%	0.2%
MPARK	Mip Sağlık Hizmetleri	SAĞLIK	9.33	7.31	1.98	50%	67.7	27%	0.8%
NTHOL	Net Holding	TURİZM	4.56	4.55	1.67	12%	20.6	22%	0.2%
ODAS	Odas Elektrik	ELEKTRİK	1.80		0.77	-12%	7.3	73%	0.1%
OTKAR	Otokar	OTOMOTİV			1.97	-34%	47.0	27%	0.6%
OYAKC	Oyak Çimento Fabrikaları	ÇİMENTO	16.12	10.35	2.95	26%	132.7	24%	1.6%
PASEU	Pasifik Eurasia Lojistik Dış Ticaret	LOJİSTİK	51.86	182.98	25.09	34%	23.1	32%	0.3%
PETKM	Petkim	PETROL VE PETROL ÜRÜNLERİ	2.14		1.00	36%	41.6	47%	0.5%
PGSUS	Pegasus Hava Taahhütlüğü	HAVA YOLLARI VE HİZMETLERİ	5.01	7.55	2.13	41%	116.3	43%	1.4%
REEDR	Reeder Teknoloji	TEKNOLOJİ	11.93	4.37	-6%		11.5	34%	0.1%
SAHOL	Sabancı Holding	HOLDING	27.99	22.90	11.07	3%	108.3	51%	2.4%
SASA	Sasa	ENDÜSTRİYEL TEKSTİL	4.59	21.62	4.95	40%	152.5	23%	1.8%
SDTR	Sdt Uçay Ve Savunma Teknolojileri	TEKNOLOJİ	26.33	18.88	4.96	26%	10.5	27%	0.1%
SELEC	Selçuk Ecza Deposu	SAĞLIK	30.19	6.75	0.28	8%	40.2	15%	0.5%
SİSE	Şişe Cam	CAM	5.97	13.97	1.01	12%	110.3	49%	1.3%
SKBNK	Şekerbank	BANKACILIK	4.60			22%	9.3	48%	0.1%
SMARTG	Smart Energy Enerji Teknolojileri	ELEKTRİK	27.68	23.51	2.88	32%	22.8	25%	0.3%
SOMM	Sok Marketler Ticaret	PERAKENDE			0.13	0%	22.3	51%	0.3%
TABGD	Tab Gıda Sanayi	GIDA	23.26	6.49	1.40	16%	40.9	20%	0.5%
TAVHL	Tav Havalimanları	HAVA YOLLARI VE HİZMETLERİ	13.32	8.14	2.31	12%	87.4	48%	1.0%
TCELL	Türkcell	İLETİŞİM	5.35	3.80	1.73	32%	231.7	54%	2.7%
THVAO	Türk Hava Yolları	HAVA YOLLARI VE HİZMETLERİ	2.33	5.41	1.01	37%	425.4	50%	5.0%
TKFN	Tekfen Holding	HOLDING	21.00	39.39	0.52	5%	25.5	48%	0.3%
TMSN	Tümsan Motor Ve Traktör	OTOMOTİV	17.92	1.92	-7%		11.6	29%	0.1%
TOASO	Tofaş Otomobil Fab.	OTOMOTİV	19.32	11.75	0.91	12%	100.9	24%	1.2%
TSKB	T.Ş.K.B.	BANKACILIK	3.37			38%	34.2	39%	0.4%
TSPOR	Trabzonspor	SPOR			3.36	-132%	7.5	49%	0.1%
TKOM	Türk Telekom	İLETİŞİM	6.68	4.23	1.56	24%	171.5	13%	2.0%
ITRAK	Türk Traktör	OTOMOTİV	11.23	6.89	1.01	33%	64.5	24%	0.8%
TUKAS	Tuğay	GIDA	6.39	6.37	1.55	16%	8.5	39%	0.1%
TURPS	Tüpraş	PETROL VE PETROL ÜRÜNLERİ	13.19	3.69	0.23	7%	241.6	49%	2.9%
TURSG	Turkiye Sigorta	SİGORTA	6.58			59%	83.8	18%	1.0%
ULKER	Ülker	GIDA	6.75	4.54	0.83	28%	40.5	39%	0.5%
VAKBN	T. Vakıflar Bankası	BANKACILIK	6.37			21%	257.2	6%	3.1%
VESTL	Vestel	DAYANIKLI TÜKETİM		4.89	0.51	-2%	19.0	45%	0.2%
YEOTK	Yeo Teknoloji Enerji Ve Endüstri	ELEKTRİK	18.64	8.44	1.96	57%	17.4	36%	0.2%
YKBNK	Yapı Ve Kredi Bankası	BANKACILIK	8.52			16%	247.3	39%	2.9%
ZOREN	Zorlu Enerji	ELEKTRİK	1.28	10.77	2.09	30%	18.4	36%	0.2%

Kaynak: Deniz Yatırım Strateji ve Araştırma Bölümü hesaplamaları, Rasyolar F/K, FD/FAVÖK ve FD/Satışlar rasyoları son 4 periyot verilerine aittir.

En düşük F/K	Şirket
1.28	ZOREN

En düşük FD/FAVÖK	Şirket
1.80	ODAS

En düşük FD/SATIŞLAR	Şirket
0.05	İSMEN

En düşük özkaynak karlılığı	Şirket
-132%	TSPOR

En düşük piyasa değeri	Şirket
5.1	ARYZ

En düşük halka açıklık oranı	Şirket
6%	VAKBN

En düşük BIST 100 payı	Şirket
0.1%	ARYZ

En yüksek F/K	Şirket
858.14	KOZAA

En yüksek FD/FAVÖK	Şirket
245.90	AGROT

En yüksek FD/SATIŞLAR	Şirket
528.00	BRYAT

En yüksek özkaynak karlılığı	Şirket
59%	TURSG

En yüksek piyasa değeri	Şirket
530.5	GARAN

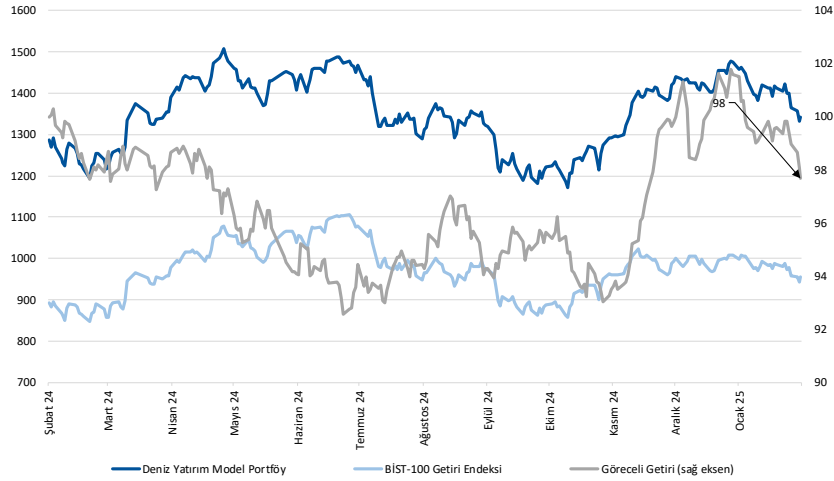
En yüksek halka açıklık oranı	Şirket
90%	İEYHO

En yüksek BIST 100 payı	Şirket
6.3%	GARAN

Deniz Yatırım model portföyü

Deniz Yatırım Model Portföyü					
Hisse	Portföye giriş tarihi	Hedef fiyat	Potansiyel	Nominal getiri (Portföye girişten itibaren)	BIST-100'e rölatif getiri (Portföye girişten itibaren)
TAVHL	10.05.2021	460.00	91%	907%	53%
FROTO	07.09.2022	1600.00	80%	200%	6%
HTTBT	03.11.2022	73.50	87%	309%	75%
KAREL	30.11.2022	17.00	107%	-23%	-60%
PGSUS	27.12.2022	362.50	56%	125%	28%
BIMAS	16.01.2023	755.50	48%	322%	124%
CCOLA	16.01.2023	82.40	59%	213%	67%
SAHOL	12.05.2023	153.30	62%	127%	16%
CIMSA	21.06.2023	68.40	49%	189%	59%
YKBNK	21.08.2023	46.00	57%	96%	56%
GWIND	09.07.2024	44.60	70%	-17%	-6%
TABGD	18.07.2024	320.00	104%	-24%	-11%
GARAN	02.08.2024	183.00	45%	1%	11%
ANSGR	29.11.2024	174.30	57%	21%	22%

Yıl	Nominal getiri	BIST-100 Endeksi'ne göre rölatif getiri	BIST-100 Getiri Endeksi'ne göre rölatif getiri
2019	56%	27%	25%
2020	50%	16%	15%
2021	43%	13%	10%
2022	205%	3%	0%
2023	52%	12%	9%
2024	44%	10%	7%
12A	3%	0%	-2%
YBB	-6%	-4%	-4%
2019'dan bugüne	1999%	100%	70%

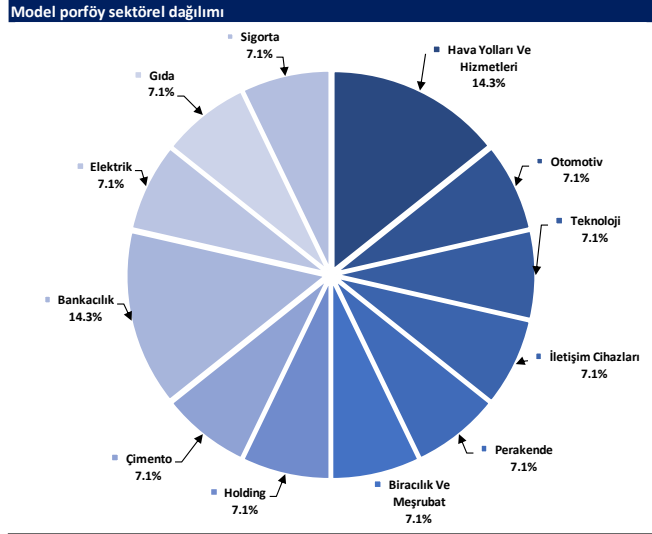


Kaynak: Deniz Yatırım Strateji ve Araştırma Bölümü hesaplamaları, Rasyonel

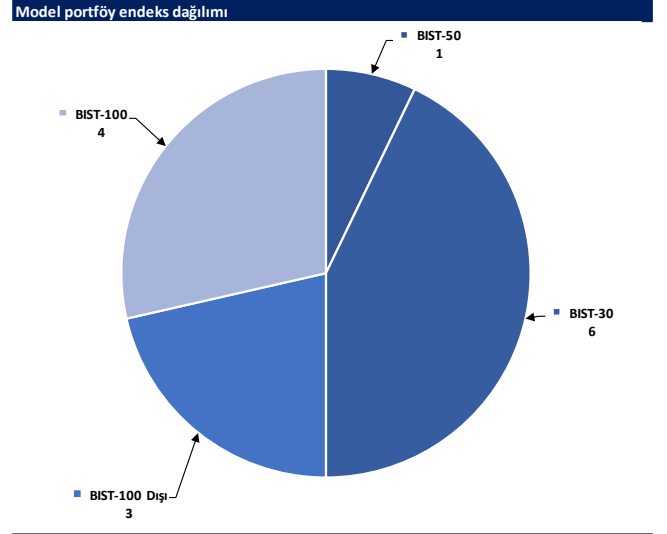
Deniz Yatırım Model Portföyü

Deniz Yatırım Model Portföyü, Deniz Yatırım Strateji ve Araştırma Bölümü tarafından, temel analiz kriterlerine göre hazırlanmış, orta-uzun vadeli hisse senedi tavsiye listesidir. Alınan pozisyonlar sadece uzun yönlüdür (long only). Herhangi bir rakamsal/yüzdesele getiri hedefi söz konusu değildir. Herhangi bir şirket sayısı sınırı söz konusu değildir. Herhangi bir sıklıkta/takvim dahilinde değişiklik yapma zorunluluğu söz konusu değildir. Strateji ve Araştırma Bölümü analistleri portföyü takvim yılı içerisinde piyasa koşulları izin vermez ise değiştirmeme hakkına sahiptirler. Portföy içerisinde yer alan şirketler için temel analiz açısından getiri potansiyeli kalmamış dahi olsa da (değerleme olarak) şirket markasına olan geçmiş ve gelecek dönem güveni ile liste içerisinde kalmaya devam edebilirler. Portföyde yer alan şirketler için AL tavsiyesi bulunması zorunluluğu söz konusu değildir. Bölüm analistleri, TUT ve/veya Gözden Geçiriliyor önerileri ile de liste içerisinde şirket tercihinde bulunabilirler.

Deniz Yatırım model portföy | sektörel ve endeks dağılımları



Kaynak: Deniz Yatırım Strateji ve Araştırma Bölümü hesaplamaları



Kaynak: Deniz Yatırım Strateji ve Araştırma Bölümü hesaplamaları

Deniz Yatırım döngüsel portföy

Deniz Yatırım Döngüsel Portföy											
Hisse senedi	Giriş tarihi	Giriş seviyesi	Son kapanış	Değişim	Rölatif	Portföyde kalma süresi, gün	Yıl başlangıcından değişim	Haftalık değişim	Haftalık rölatif	Haftalık beta	Haftalık korelasyon
THYAO	25.01.2022	26.05	308.25	1083%	137%	1129	10%	-3%	-1%	1.04	0.76
TCELL	10.10.2022	22.42	105.30	370%	76%	871	13%	0%	2%	0.88	0.66
ULKER	13.12.2022	38.36	109.80	186%	57%	807	-7%	-7%	-5%	1.00	0.59
MPARK	16.01.2023	85.43	354.50	315%	121%	773	-7%	-6%	-4%	0.73	0.52
MAVI	12.05.2023	27.42	66.40	142%	23%	657	-24%	-3%	-2%	0.80	0.61
ASELS	17.07.2023	36.43	86.00	136%	61%	591	19%	3%	5%	1.06	0.76
AKBNK	21.08.2023	26.69	67.50	153%	101%	556	4%	5%	7%	1.33	0.75
MGROS	19.12.2023	323.98	556.00	72%	38%	436	2%	-1%	1%	0.78	0.65
KRDMD	05.04.2024	23.03	26.22	14%	12%	328	-3%	-7%	-6%	1.05	0.65
DOHOL	09.07.2024	16.28	13.04	-20%	-9%	233	-10%	-4%	-2%	1.07	0.75
AGESA	02.09.2024	102.30	141.50	38%	44%	178	-13%	0%	2%	0.71	0.47
LKMNH	16.09.2024	15.02	18.72	25%	26%	164	4%	-6%	-4%	0.49	0.32
ISCTR	08.01.2025	14.04	15.18	8%	12%	50	12%	6%	8%	1.29	0.71
ANHYT	06.02.2025	102.05	102.00	0%	3%	21	-2%	0%	2%	0.86	0.52

Kaynak: Deniz Yatırım Strateji ve Araştırma Bölümü hesaplamaları, Rasyonet

Deniz Yatırım döngüsel portföy performans

Dönem	Döngüsel Portföy endeks seviyesi	Döngüsel Portföy rölatif (XU100)	Döngüsel Portföy rölatif (XU30)	XU100
26.02.2025	1220	85%	85%	658
19.02.2025	1241	85%	85%	671
31.12.2024	1224	81%	81%	675
29.12.2023	845	65%	65%	513
30.12.2022	539	42%	42%	379
31.12.2021	144	13%	13%	128
21.10.2021	100			100
Haftalık performans (Portföy)		-2%		
Yıl başlangıcından performans (Portföy)		0%		
Kurulduğu günden performans (Portföy)		1120%		
Haftalık ortalama beta (Portföy)		0.94		
Haftalık ortalama korelasyon (Portföy)		0.62		
Ortalama gün (Portföy)		485		
Toplam gün (Portföy kurulduğundan)		1224		
XU100 haftalık performans		-2%		
XU100 yıl başlangıcından performans		-3%		
XU100 Döngüsel Portföy kurulduğu günden performans		558%		
Döngüsel Portföy, XU100 haftalık rölatif		0%		
Döngüsel Portföy, XU100 yıl başlangıcından rölatif		2%		
Döngüsel Portföy, XU100 kurulduğu günden rölatif		85%		

Kaynak: Deniz Yatırım Strateji ve Araştırma Bölümü hesaplamaları

Döngüsel Portföy

Döngüsel Portföy, Deniz Yatırım Strateji ve Araştırma Bölümü'nde çalışan analistler tarafından BIST içerisinde yer alan hisse senetlerine yönelik 'döngüsel' beklentileri içeren ve sadece Genel Yatırım Tavsiyesi kapsamında değerlendirilmelidir. Buna göre, Portföy oluşturulurken, herhangi bir hedef fiyat beklentisi, yüzde (%) kazanç önerisi ve zaman kısıtı (hedflemeleri) bulunmamaktadır.

Portföy, Model Portföy yönetim mantığından farklı çalışmaktadır. Model Portföy, orta-uzun vadeli beklentilerden ve hedef fiyat seviyelerinden oluşurken (12-ay beklentiler); Döngüsel Portföy ise bunlardan bağımsız, şeffaf şekilde yönetilme amaçlı olarak, hesap verilebilir eksende, temel analiz ile beğenilen ve paylaşılan özet düşüncelerden oluşan şirket beklentilerini içermektedir.

Deniz Yatırım Strateji ve Araştırma Bölümü Döngüsel Portföy içerisinde yaptığı güncellemeleri mail ortamında ilgili müşteri temsilcileri ile paylaşmak ve geçmişe dönük veri sınıflandırmasını yapmakla yükümlüdür.

Döngüsel Portföy, hiçbir koşulda sadece teknik analiz bilgisi ve değerlendirmelerine dayalı şekilde oluşturulamaz.

Döngüsel Portföy, herhangi bir müşteri yönlendirmesi içermemektedir. Strateji ve Araştırma Bölümü'nde yer alan analistlerin özet düşüncelerinden oluşan ve son kararın her zaman yatırımcıya bırakıldığını gözetilen bir süreçtir.

Döngüsel Portföy, alım ve satım şeklinde çift yönlü değerlendirme şeklinde çalışmakta ve Portföy içerisindeki hisselerin eşit dağılımı üzerine odaklanmaktadır.

Döngüsel Portföy, Deniz Yatırım Strateji ve Araştırma Bölümü tarafından yapılacak değerlendirmelere göre yıl içerisinde herhangi bir sayı kısıtı olmadan uygun zamanda güncellenebilir.

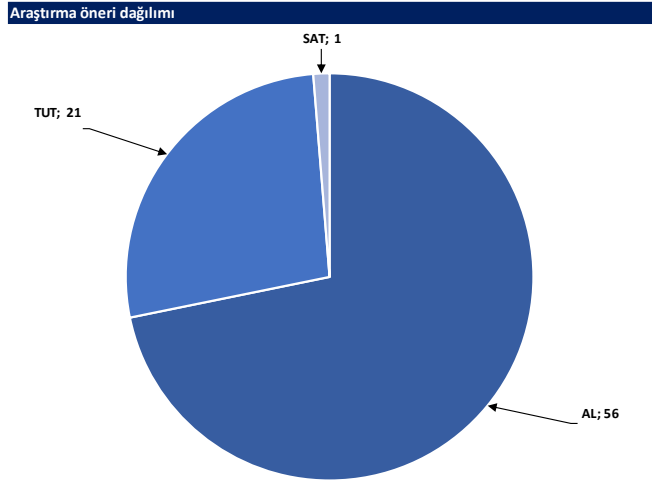
Değerlemeler

	Piyasa Değeri (mn TL)	Piyasa Değeri (mn USD)	BIST 30 Endeksi'ndeki Payı	BIST 100 Endeksi'ndeki Payı	Nominal Hisse Performansı - YBB	Relatif Hisse Performansı - YBB	Hedef Fiyat (TL)	Tavsiye	Kapanış Fiyatı	Yükseliş / Düşüş Potansiyeli
Finansallar										
Ağsa Hayat Emeklilik	25,470	700	---	---	-13%	-11%	212.30	AL	141.50	50.0%
Akbank	351,000	9,650	9.1%	6.7%	4%	7%	91.60	AL	67.50	35.7%
Aksigorta	10,430	287	---	---	-15%	-13%	10.40	AL	6.47	60.7%
Anadolu Hayat Emeklilik	43,860	1,206	---	0.3%	-2%	1%	158.30	AL	102.00	55.2%
Anadolu Sigorta	55,450	1,525	---	0.7%	7%	10%	174.30	AL	110.90	57.2%
Garanti Bank	530,460	14,584	3.8%	2.8%	2%	4%	183.00	AL	126.30	44.9%
Halkbank	139,313	3,830	---	0.5%	20%	23%	22.70	TUT	19.39	17.1%
İş Bankası	379,500	10,434	5.7%	4.2%	12%	15%	21.80	AL	15.18	43.6%
İş Yatırım	60,060	1,651	---	0.6%	-18%	-16%	64.60	AL	40.04	61.3%
TSKB	34,188	940	---	0.5%	0%	3%	18.70	AL	12.21	53.2%
Türkiye Sigorta	83,750	2,303	---	0.6%	-9%	-6%	25.00	AL	16.75	49.3%
Vakıf Bank	257,219	7,072	---	0.6%	11%	14%	32.40	AL	25.94	24.9%
Yapı Kredi Bank	247,330	6,800	4.8%	3.5%	-4%	-2%	46.00	AL	29.28	57.1%
Holdingler										
Alarko Holding	33,038	908	0.6%	0.5%	-17%	-15%	140.00	AL	75.95	84.3%
Doğan Holding	34,126	938	---	0.5%	-10%	-8%	21.00	AL	13.04	61.0%
Enka İnşaat	291,600	8,017	1.8%	1.3%	0%	3%	74.00	AL	48.60	52.3%
Koç Holding	379,117	10,423	4.3%	3.1%	-16%	-14%	298.80	AL	149.50	99.9%
Sabancı Holding	198,275	5,451	5.1%	3.7%	-2%	1%	153.30	AL	94.40	62.4%
Şişecam	110,276	3,032	2.7%	2.0%	-13%	-11%	52.30	TUT	36.00	45.3%
Tekfen Holding	25,475	700	---	0.5%	-4%	-2%	73.10	TUT	68.85	6.2%
Petrol ve Gaz										
Aygaz	31,585	868	---	---	-19%	-17%	253.00	AL	143.70	76.1%
Petkim	41,640	1,145	1.0%	0.7%	-9%	-7%	22.00	TUT	16.43	33.9%
Tüpraş	241,620	6,643	5.9%	4.4%	-12%	-9%	233.00	AL	125.40	85.8%
Enerji										
Aksa Enerji	43,339	1,192	---	0.3%	-10%	-7%	52.20	TUT	35.34	47.7%
Alfa Solar Enerji	19,725	542	---	0.1%	-21%	-19%	82.00	TUT	53.60	53.0%
Biotrend Enerji	7,800	214	---	---	-8%	-6%	24.20	AL	15.60	55.1%
Galata Wind Enerji	14,180	390	---	---	-22%	-20%	44.60	AL	26.26	69.8%
Enerjisa Enerji	68,443	1,882	---	0.5%	-2%	1%	97.60	AL	57.95	68.4%
Demir Çelik										
Erdemir	153,160	4,211	3.7%	2.8%	-10%	-8%	37.00	AL	21.88	69.1%
Kardemir (D)	32,243	886	0.9%	0.7%	-3%	-1%	43.00	AL	26.22	64.0%
Kimya, Tarımsal İlaç ve Gübre										
Aksa Kimlik	50,117	1,378	---	0.7%	0%	2%	14.50	TUT	12.90	12.4%
Allkim Kimya	4,860	134	---	---	-15%	-13%	24.50	TUT	16.20	51.2%
Hektaş	28,325	779	0.6%	0.4%	-13%	-11%	4.80	SAT	3.36	42.9%
Kimteks Polüretan	8,304	228	---	---	-10%	-8%	33.00	AL	17.08	93.2%
Otomotiv ve Otomotiv Yan Sanayi										
Doğuş Otomotiv	37,532	1,032	---	0.6%	-12%	-10%	266.60	TUT	170.60	56.3%
Ford Otosan	312,134	8,582	2.9%	2.1%	-5%	-3%	1600.00	AL	889.50	79.9%
Kordsa	12,119	333	---	---	-13%	-11%	90.60	TUT	62.30	45.4%
Tofaş	100,900	2,774	1.2%	0.9%	-2%	1%	232.00	TUT	201.80	15.0%
Türk Traktor	64,493	1,773	---	0.6%	-14%	-12%	990.00	AL	644.50	53.6%
Otokar	47,040	1,293	---	0.5%	-19%	-17%	633.60	TUT	392.00	61.6%
Brisa	24,211	666	---	---	-13%	-10%	124.20	AL	79.35	56.5%
Sağlık										
Lokman Hekim	4,044	111	---	---	4%	7%	27.00	AL	18.72	44.2%
Meditera Tıbbi Malzeme	5,060	139	---	---	-20%	-17%	68.90	AL	42.52	62.0%
M.P Sağlık	67,714	1,862	---	0.7%	-7%	-5%	532.30	AL	354.50	50.2%
Gen İlaç ve Sağlık Ürünleri	43,980	1,209	---	---	22%	25%	104.00	TUT	146.60	-29.1%
Selçuk Ecza Deposu	40,210	1,106	---	0.2%	-19%	-17%	85.00	TUT	64.75	31.3%
Perakende ve Toptan										
BİM	309,672	8,514	9.3%	6.9%	-4%	-1%	755.50	AL	510.00	48.1%
Bizim Toptan	2,125	58	---	---	-9%	-7%	36.00	TUT	26.40	36.4%
Mavi Giyim	26,378	725	---	0.7%	-24%	-22%	138.00	AL	66.40	107.8%
Migros	100,666	2,768	2.6%	1.9%	2%	4%	800.00	AL	556.00	43.9%
Şok Marketler	22,308	613	---	0.4%	-9%	-6%	58.50	TUT	37.60	55.6%
Gıda ve İçecek										
Coca Cola İçecek	144,801	3,981	---	1.3%	-14%	-11%	82.40	AL	51.75	59.2%
TAB Gıda	40,892	1,124	---	0.3%	4%	7%	320.00	AL	156.50	104.5%
Ülker Bisküvi	40,546	1,115	0.8%	0.6%	-7%	-4%	167.90	AL	109.80	52.9%
Büyük Şeffler Gıda	3,638	100	---	---	---	---	52.46	AL	34.00	54.3%
Beyaz Eşya ve Mobilya										
Arçelik	83,655	2,300	---	0.5%	-13%	-10%	205.00	AL	123.80	65.6%
Vestel Beyaz Eşya	22,240	611	---	---	-18%	-16%	24.50	TUT	13.90	76.3%
Vestel Elektronik	18,987	522	---	0.3%	-21%	-18%	87.00	TUT	56.60	53.7%
Yataş	3,796	104	---	---	-8%	-6%	36.50	AL	25.34	44.0%
Telekom & Teknoloji & Yazılım										
Aztek Teknoloji	3,888	107	---	---	-17%	-15%	98.90	AL	38.88	154.4%
Hittit Bilgisayar Hizmetleri	11,796	324	---	---	-24%	-22%	73.50	AL	39.32	86.9%
İndeks Bilgisayar	6,098	168	---	---	6%	9%	10.80	AL	8.13	32.8%
Karel Elektronik	6,632	182	---	---	-19%	-17%	17.00	AL	8.23	106.6%
Kontrolmatik Teknoloji	20,280	558	0.5%	0.3%	-19%	-17%	64.00	TUT	31.20	105.1%
Logo Yazılım	10,175	280	---	---	-1%	2%	144.84	TUT	107.10	35.2%
Turkcell	231,660	6,369	6.3%	4.6%	13%	17%	192.00	AL	105.30	82.3%
Türk Telekom	171,500	4,715	1.1%	0.8%	13%	16%	91.00	AL	49.00	85.7%
Savunma										
Aselsan	392,160	10,782	4.9%	3.6%	19%	22%	121.00	AL	86.00	40.7%
Yapı Malzemeleri										
Akçansa	33,829	930	---	---	-2%	1%	255.50	TUT	176.70	44.6%
Çimsa	43,384	1,193	---	0.7%	-2%	1%	68.40	AL	45.88	49.1%
Kalekim	13,092	360	---	---	-9%	-6%	55.80	AL	28.46	96.1%
Havacılık										
Pegasus	116,250	3,196	2.5%	1.9%	9%	12%	362.50	AL	232.50	55.9%
TAV Havalimanları	87,369	2,402	---	1.6%	-12%	-10%	460.00	AL	240.50	91.3%
Türk Hava Yolları	425,385	11,695	10.7%	7.9%	10%	13%	454.00	AL	308.25	47.3%
Kağıt ve Kağıt Ürünleri										
Europap Tezol Kağıt	9,225	254	---	---	19%	22%	23.00	AL	18.45	24.7%
GYO'lar										
Emlak GYO	52,326	1,439	1.3%	1.0%	1%	4%	19.30	AL	13.77	40.2%
Ozak GYO	15,798	434	---	---	-22%	-20%	21.70	AL	10.85	100.0%
Toruşlar GYO	50,550	1,390	---	---	-21%	-19%	86.50	AL	50.55	71.1%

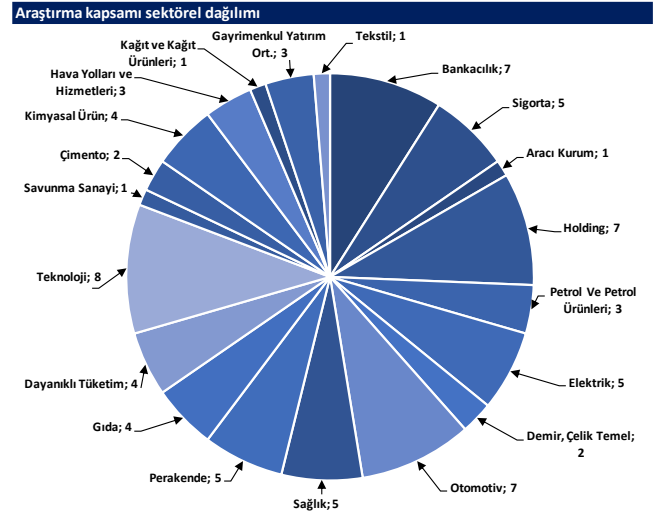
Kaynak: Deniz Yatırım Strateji ve Araştırma, Rasyonel

94.1% 84.1%

Strateji ve Arařtırma Bölümü kapsamındaki hisselerle ait öneri dağılımı



Kaynak: Deniz Yatırım Strateji ve Arařtırma Bölümü



Kaynak: Deniz Yatırım Strateji ve Arařtırma Bölümü

4Ç24 finans dışı kar tahminlerimiz: AKSA, ALARK, AYGAZ, ENKAI, HEKTS, KRDM, KCHOL, SAHOL, BRISA, TUPRS, FROTO, TOASO, ULKER, MPARK, TTRAK, ASELS, TABGD, COLA, SOKM, BIGCH, GENIL

AKSA	3Ç24	4Ç24	Çeyreksele Değişim	Açıklanma Tarihi: 17 Şubat
Net Satış Geliri	6,078	7,181	18%	Satış hacmindeki kısmi toparlanma ile finansallarda çeyreksele bazda artış bekliyoruz.
FAVÖK	867	1,299	50%	
Net Kar	286	339	18%	
ALARK	3Ç24	4Ç24	Çeyreksele Değişim	Açıklanma Tarihi: 7-11 Mart
Net Kar	1,427	2,386	67%	Özkaynak yöntemiyle değerlendirilen yatırımlardan kardaki artış ile net karın da çeyreksele bazda büyüme kaydedeceğini öngörüyoruz.
AYGAZ	3Ç24	4Ç24	Çeyreksele Değişim	Açıklanma Tarihi: 17 Şubat
Net Satış Geliri	20,123	19,709	-2%	Dağıtım marjlarındaki hafif zayıflama nedeniyle operasyonel karın azalacağını ve Tüpraş'ın katkısındaki düşüş ile birlikte net karın da daralacağını tahmin ediyoruz.
FAVÖK	830	597	-28%	
Net Kar	1,046	641	-39%	
ENKAI	3Ç24	4Ç24	Çeyreksele Değişim	Açıklanma Tarihi: 5 Mart
Net Satış Geliri	26,940	27,610	2%	Finansalların önceki çeyreğe benzer seviyelerde gerçekleşmesini bekliyoruz.
FAVÖK	5,848	6,067	4%	
Net Kar	6,307	6,572	4%	
HEKTS	3Ç24	4Ç24	Çeyreksele Değişim	Açıklanma Tarihi: Mart ilk hafta (tahmini)
Net Satış Geliri	928	1,023	10%	Stoklar ve enflasyon muhasebesi kaynaklı devam eden baskılar nedeniyle zayıf finansallar açıklayacağını öngörüyoruz.
FAVÖK	-766	-611	a.d.	
Net Kar	-901	-734	a.d.	
KRDM	3Ç24	4Ç24	Çeyreksele Değişim	Açıklanma Tarihi: 3-11 Mart
Net Satış Geliri	14,550	12,609	-13%	Satış hacminin 575 bin ton seviyesinde gerçekleşmesini ve çelik fiyatlarındaki zayıflığa ham madde fiyatlarının da eşlik etmesiyle Şirket'in kısmen daha olumlu karlılık performansı kaydetmesini bekliyoruz.
FAVÖK	765	1,311	71%	
Net Kar	-971	280	a.d.	
KCHOL	3Ç24	4Ç24	Çeyreksele Değişim	Açıklanma Tarihi: 18 Şubat
Net Kar	-3,682	-485	a.d.	Bir önceki çeyreklerle kıyasla azalış göstermesine karşın devam enflasyon muhasebesi baskısı nedeniyle net zarar açıklayacağını tahmin ediyoruz.
SAHOL	3Ç24	4Ç24	Çeyreksele Değişim	Açıklanma Tarihi: 3 Mart
Net Kar	-2,816	-3,495	a.d.	Banka dışı işkollarında geçen çeyreğe kıyasla durgunluk gözlemlenirken, enflasyon muhasebesinin baskıları devam ediyor.
BRISA	3Ç24	4Ç24	Çeyreksele Değişim	Açıklanma Tarihi: Şubat son hafta
Net Satış Geliri	7,609	9,692	27%	Yıl genelinde gördüğümüz tüketici segmentindeki daralmanın bu çeyrekte de devam etmesi bekliyoruz ancak, yapılan fiyat zamları hem ciro tarafını hem de operasyonel karlılığı destekleyecektir. Operasyonel karlılıktan gelen güçlü sonuçlara ek olarak azalan finansman baskısı net kar tarafında önemli sonuçlar görmemizi sağlayacaktır.
FAVÖK	769	1,842	139%	
Net Kar	-307	1,071	a.d.	
TUPRS	3Ç24	4Ç24	Çeyreksele Değişim	Açıklanma Tarihi: 17 Şubat
Net Satış Geliri	196,223	184,158	-6%	Düşük sezon ve ürün karlılıklarındaki zayıflık nedeniyle FAVÖK ve net kar rakamlarında çeyreksele bazda daralmalar görülmesini bekliyoruz.
FAVÖK	15,003	9,216	-39%	
Net Kar	7,744	5,028	-35%	
FROTO	3Ç24	4Ç24	Çeyreksele Değişim	Açıklanma Tarihi: 17 Şubat
Net Satış Geliri	141,729	162,421	15%	Açıklanan beklentiler paralelinde yılı tamamlamaya hazırlanan Ford Otosan'da karlılık tarafında baskıyı görmeye devam edeceğiz.
FAVÖK	9,719	11,170	15%	
Net Kar	8,562	9,768	14%	
TOASO	3Ç24	4Ç24	Çeyreksele Değişim	Açıklanma Tarihi: 12 Şubat
Net Satış Geliri	21,448	30,406	42%	Finansalların önceki çeyreğe benzer şekilde zayıf gerçekleşmesini bekliyoruz.
FAVÖK	266	845	218%	
Net Kar	312	364	17%	
ULKER	3Ç24	4Ç24	Çeyreksele Değişim	Açıklanma Tarihi: 10 Mart
Net Satış Geliri	18,196	21,461	18%	Son çeyrekle beraber Ülker Bisküvi'nin yılı, paylaştığı beklentilerin hafif üzerinde tamamlamasını öngörüyoruz. Bu çeyrekte operasyonel karlılık tarafında artan maliyetlerin etkisini görmeye devam ederken finansman giderinin kur hareketi dolayısıyla net karı destekleyeceğini düşünüyoruz.
FAVÖK	2,902	3,820	32%	
Net Kar	470	2,791	493%	

MPARK	3Ç24	4Ç24	Çeyreksele Değişim	Açıklanma Tarihi: 6-7 Mart
Net Satış Geliri	9,782	10,454	7%	Sağlık ve ilişkili sektörler açısından 4Ç döneminin güçlü olması ve TSS katkısı sayesinde ciro yaratımının güçlü sonuçlandığını değerlendiriyoruz. Net kar tarafında ise 2Ç ve 3Ç dönemlerinde görülen tek seferlik etkisini bu çeyrekte görülmesi sebebiyle normalleşme görelecektir.
FAVÖK	2,620	2,614	0%	
Net Kar	2,091	950	-55%	
TTRAK	3Ç24	4Ç24	Çeyreksele Değişim	Açıklanma Tarihi: 13 Şubat
Net Satış Geliri	12,900	13,934	8%	Zayıf geçen 3Ç dönemine kıyasla, finansalların 4Ç'de normalleşmeye yaklaşmasını bekliyoruz.
FAVÖK	2,021	2,160	7%	
Net Kar	927	1,254	35%	
ASELS	3Ç24	4Ç24	Çeyreksele Değişim	Açıklanma Tarihi: 25 Şubat
Net Satış Geliri	21,811	52,239	140%	Yeni alınan sözleşme bedelinde ve bakiye siparişlerinde artış görmeyi beklediğimiz bu çeyrekte 2024 beklentilerinin üzerinde operasyonel marj elde etmeye devam etmesini öngörüyoruz. Tahsilatlarda yaşanan ivmenin net borcu pozitif yönde etkilemesini beklemekteyiz.
FAVÖK	4,925	13,187	168%	
Net Kar	2,004	6,453	222%	
TABGD	3Ç24	4Ç24	Çeyreksele Değişim	Açıklanma Tarihi: 3-7 Mart
Net Satış Geliri	8,015	7,513	-6%	En güçlü sezonu olan 3Ç24 döneminin ardından, ekonomik paketlerde yapılan yoğun kampanyaların başarılı sonuçlanmasıyla, Şirket'in 4Ç24 dönemini hedefleriyle uyumlu şekilde tamamladığını değerlendirilmekteyiz.
FAVÖK	1,832	1,597	-13%	
Net Kar	540	460	-15%	
CCOLA	3Ç24	4Ç24	Çeyreksele Değişim	Açıklanma Tarihi: 4 Mart
Net Satış Geliri	36,711	24,857	-32%	Şirket, satış hacmini 4Ç24 döneminde yıllık bazda yurt içinde %18,4, uluslararası operasyonlarda ise %1,4 artırdı. Konsolide olarak ise artış %7,3 seviyesinde gerçekleşti. Bununla birlikte, fiyatlama tarafındaki zorlukların marjları olumsuz etkilemesi ve enflasyon muhasebesinin finansallarda yarattığı etkiden dolayı net zarar pozisyonuna geçildiğini değerlendiriyoruz.
FAVÖK	7,364	1,719	-77%	
Net Kar	5,173	-103	a.d.	
SOKM	3Ç24	4Ç24	Çeyreksele Değişim	Açıklanma Tarihi: 11 Mart
Net Satış Geliri	50,753	52,308	3%	Şirket'in operasyonel kaldıraç etkisiyle, önceki çeyreklerin aksine, son çeyrekte FAVÖK tarafında pozitif pozisyona geçeceğini değerlendiriyoruz.
FAVÖK	-383	1,455	a.d.	
Net Kar	30	275	805%	
BIGCH	3Ç24	4Ç24	Çeyreksele Değişim	Açıklanma Tarihi: 26 Şubat
Net Satış Geliri	934	904	-3%	Son çeyrek özelinde beklentimiz satış gelirlerinin reel olarak büyümesi ve fiyatlandırma stratejisi sayesinde FAVÖK marjının desteklenmesi yönündedir. Bununla birlikte, net kar üzerinde tek seferlik olumsuz etkinin görüleceğini düşünmüyoruz.
FAVÖK	192	252	32%	
Net Kar	57	9	-84%	
GENİL	3Ç24	4Ç24	Çeyreksele Değişim	Açıklanma Tarihi: 3-7 Mart haftası
Net Satış Geliri	3,777	3,600	-5%	4Ç24'te SMM ve faaliyet giderlerinin operasyonel marjlar üzerinde baskı yaratmasını öngörürken, Şirket'in 2024 yılı hedeflerini gerçekleştirdiğini değerlendiriyoruz.
FAVÖK	408	274	-33%	
Net Kar	112	64	-43%	

Kaynak: Deniz Yatırım Strateji ve Araştırma, Rasyonet

Haftalık takvim

Haftalık Takvim, 24 Şubat - 02 Mart 2025						
Tarih	Gün	Saat	Ülke	Olay	Beklenti	Önceki
24 Şubat	Pazartesi	10:00	TR	Reel Sektör Güven Endeksi (M.A.)	--	102.6
		10:00	TR	Reel Sektör Güven Endeksi (M. Arındırılmamış)	--	100.9
		10:00	TR	Kapasite Kullanım Oranı	--	74.60%
		13:00	EUR	TÜFE (Yıllık)	--	2.50%
		13:00	EUR	TÜFE (Aylık)	--	-0.30%
		13:00	EUR	TÜFE (Yıllık)	--	2.70%
25 Şubat	Salı	18:30	ABD	Dallas Fed İmalat Aktivitesi	--	14.1
		17:00	ABD	Konut Satınalma Fiyatı Endeksi (Çeyreklik)	--	0.70%
		17:00	ABD	S&P/CS Konut Fiyat Endeksi Bileşik - (20 M.A) (Aylık)	--	0.41%
		17:00	ABD	S&P/CS Konut Fiyat Endeksi Bileşik - (20 M.A) (Yıllık)	--	4.33%
26 Şubat	Çarşamba	18:00	ABD	Yeni Konut Satışları	678k	698k
		18:00	ABD	Yeni Konut Satışları (Aylık)	-2.90%	3.60%
27 Şubat	Perşembe	10:00	TR	Ekonomik Güven	--	99.7
		10:00	TR	Ticaret Dengesi	--	-8.78b
		13:00	EUR	Tüketici Güveni	--	-13.6
		13:00	EUR	Ekonomik Güven	--	95.2
		13:00	EUR	Endüstriyel Güven	--	-12.9
		13:00	EUR	Hizmet Güveni	--	6.6
		14:30	TR	Yabancı Net Hisse Senedi Yatırımı	--	\$108m
		16:30	ABD	GSYH Yıllıklandırılmış (Çeyreklik)	2.30%	2.30%
		16:30	ABD	Kişisel Tüketim	--	4.20%
		16:30	ABD	GSYİH Fiyat Endeksi	--	2.20%
		16:30	ABD	Dayanıklı Mal Siparişleri	1.80%	-2.20%
		16:30	ABD	İşsizlik Başvurusu Başvuruları	--	219k
		18:00	ABD	Devam Eden Konut Satışları (Aylık)	-1.20%	-5.50%
		18:00	ABD	Devam Eden Konut Satışları NSA (Yıllık)	--	-2.90%
28 Şubat	Cuma	10:00	TR	İşsizlik Oranı	--	8.50%
		10:00	TR	GSYİH (Yıllık)	3.00%	2.10%
		10:00	TR	GSYİH (Çeyreklik)(M.A.)	--	-0.20%
		16:30	ABD	Mal Ticaret Dengesi	-\$114.8b	-\$122.1b
		16:30	ABD	Perakende Stoklar (Aylık)	--	-0.30%
		16:30	ABD	Kişisel Gelir	0.30%	0.40%
		16:30	ABD	Kişisel Harcamalar	0.20%	0.70%
		16:30	ABD	Reel Kişisel Harcamalar	--	0.40%
		16:30	ABD	Toptan Satış Stokları (Aylık)	--	-0.50%
		17:45	ABD	MNI Chicago PMI	--	39.5
01 - 02 Mart	Haftasonu	-	-			

*(M.A.):Mevsimsellikten arındırılmış

Kaynak: Bloomberg, Deniz Yatırım Strateji ve Araştırma

Beklenen Finansal Açıklamalar

Tarih	Şirket
3 Mart	Bankaların konsolide olmayan sonuçları için son gün
11 Mart	Bankaların konsolide sonuçları için son gün
3 Mart	Şirketlerin konsolide olmayan sonuçları için son gün
11 Mart	Şirketlerin konsolide sonuçları için son gün

Beklenen Finansal Açıklamalar

Tarih	Şirket	Konsensus Net Kar Beklentisi	Deniz Yatırım Net Kar Beklentisi
25 Şubat	AELS	TRY 6.637 mln	TRY 6.453 mln
26 Şubat	BIGCH	-	-
	BRISA	-	TRY 1.071 mln
	ENJSA	TRY 87 mln	-
27 Şubat	GWIND	TRY 134 mln	-
	TCELL	TRY 3.840 mln	TRY 3.773 mln
	LOGO	TRY -13mln	-
	SISE	TRY 358 mln	-
28 Şubat	CIMSA	TRY 860 mln	-
	THYAO	TRY 23.711 mln	TRY 25.763 mln
	KORDS	TRY -253 mln	TRY -695 mln
	DOAS	TRY 637 mln	-

Kaynak: Research Turkey, Deniz Yatırım Strateji ve Araştırma

Sayılar milyon TL ifade etmektedir.

Yasal Uyarı

Bu rapor/e-posta içerisinde yer alan değerlendirmeler Deniz Yatırım Menkul Kıymetler A.Ş. tarafından, güvenilir olduğuna inanılan kaynaklardan elde edilen bilgi ve veriler kullanılarak genel nitelikte hazırlanmıştır. Raporda yer alan ifadeler, mali durumunuz ile risk ve getiri tercihlerinize uygun olmayabilir ve hiçbir şekilde alış veya satış yapılması yönünde yönlendirme olarak değerlendirilmemelidir. Deniz Yatırım, bu bilgilerin doğru, eksiksiz ve değişmez olduğunu garanti etmemektedir. Bu sebeple, okuyucuların, bu raporlardan elde edilen bilgilere dayanarak hareket etmeden önce, bilgilerin doğruluğunu teyit etmeleri önerilir ve bu bilgilere dayanılarak aldıkları kararlarda sorumluluk okuyucuların kendilerine aittir. Bilgilerin eksikliği ve yanlışlığından Deniz Yatırım hiçbir şekilde sorumlu tutulamaz. Ayrıca, Deniz Yatırım ve DenizBank Finansal Hizmetler Grubu çalışanları ve danışmanlarının, herhangi bir şekilde bu rapor/e-posta içerisinde yer alan bilgiler dolayısıyla ortaya çıkabilecek, doğrudan veya dolaylı zararlarla ilgili herhangi bir sorumluluğu yoktur. Burada yer alan bilgiler sermaye piyasası aracına yönelik bir yatırım tavsiyesi, alım-satım önerisi ya da getiri vaadi değildir ve yatırım danışmanlığı kapsamında yer almamaktadır. Yatırım Danışmanlığı hizmeti; yetkili kuruluşlar tarafından imzalanacak yatırım danışmanlığı sözleşmesi çerçevesinde kişilerin risk ve getiri tercihleri dikkate alınarak kişiye özel sunulmaktadır. Buradaki içeriğin hiçbir bölümü Deniz Yatırım Menkul Kıymetler A.Ş.'nin yazılı izni olmadan çoğaltılamaz, hiçbir şekilde ortamda yayımlanamaz, alıntı yapılamaz ve kullanılamaz. Sadece burada yer alan bilgilere dayanarak yatırım kararı verilmesi beklentilerinize uygun sonuçlar doğurmayabilir.

© DENİZ INVEST 2025

Derecelendirme

Deniz Yatırım Analistleri, her hisse senedi için bir veya birden fazla değerlendirme yöntemi kullanarak 12 aylık hedef değerler (fiyatlar) ve buna bağlı olarak potansiyel getirileri hesaplamaktadır. 12 ay derecelendirme sistemimiz; AL, TUT ve SAT olmak üzere 3 farklı genel yatırım tavsiyesi içerir.

AL: Hisse senedinin gelecek 12 ay toplam potansiyel getirisinin en az %20 ve üzerinde oluşması şeklindeki değerlendirme ifade etmektedir.

TUT: Hisse senedinin gelecek 12 ay toplam potansiyel getirisinin %0-20 aralığında oluşması şeklindeki değerlendirme ifade etmektedir.

SAT: Hisse senedinin gelecek 12 ay toplam potansiyel getirisinin %0'dan daha düşük seviyelerde oluşması şeklindeki değerlendirme ifade etmektedir.

Derecelendirme	Potansiyel Getiri (PG), 12-ay
AL	≥%20
TUT	%0-20
SAT	≤%0

Kaynak: Deniz Yatırım

Deniz Yatırım Analistleri hisse senetlerini potansiyel katalizörler, tetikleyici gelişmeler, riskler ile piyasa, sektör ve rakip firma gelişmeleri ışığında değerlendirmektedir. Analistlerimiz genel yatırım tavsiyesinin kamuoyuyla paylaşılmasını takip eden süreçte hisse senetlerini titizlikle yakından takip etmeye devam etmekte; ancak, hisse senedi fiyatındaki dalgalanmalardan ötürü değerler, derecelendirme sistemimizdeki sınırları aştığı takdirde, analistlerimiz hisse senedi hakkında sundukları tavsiyeyi değiştirmemeyi ve/veya Gözden Geçirme (GG) sürecine almayı tercih edebilirler.