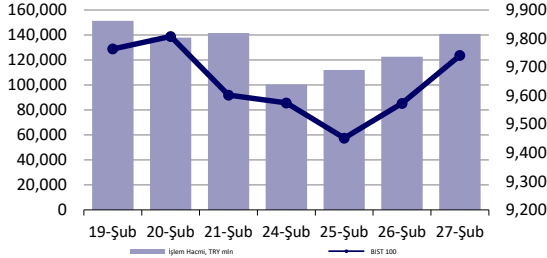


S&P 500  
-%1.59Brent Petrol  
-%0.46USD Endeks  
%0.78

## günlük bülten

## Hisse Senedi Piyasası



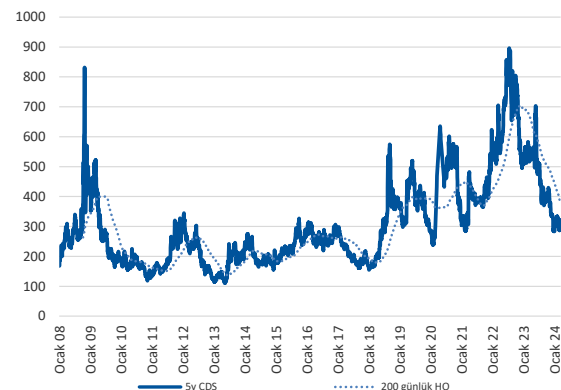
## Endeksler, para piyasaları ve emtia

	Kapanış	Önceki	1 Gün	1 Ay	Yıl Baş.
BIST100	9,741	9,573	1.8%	-2.6%	-0.9%
İşlem Hacmi, TL mln	140,880	122,617	14.9%	14.6%	16.0%
Türkiye 2032 (13.10.2032)	25.58%	25.70%	-12 bps	-39 bps	-156 bps
Türkiye 2032	6.03%	6.03%	0 bps	-27 bps	4 bps
TCMB karışık fonlama mlyt	45.00%	45.00%	0 bps	0 bps	-313 bps
USD/TRY	36.44	36.46	-0.1%	1.9%	3.1%
EUR/TRY	37.95	38.26	-0.8%	1.1%	3.6%
Sepet (50/50)	37.20	37.36	-0.4%	1.5%	3.3%
DOW	43,240	43,433	-0.4%	-3.3%	1.6%
S&P500	5,862	5,956	-1.6%	-2.5%	-0.3%
FTSE	8,756	8,731	0.3%	3.0%	7.1%
MSCI EM	1,124	1,135	-1.0%	3.4%	4.5%
MSCI EE	50.36	51.43	-2.1%	7.5%	19.8%
Shanghai SE Comp	3,388	3,380	0.2%	4.2%	1.1%
Nikkei	38,256	38,142	0.3%	-3.3%	-4.1%
Petrol (Brent)	73.70	74.04	-0.5%	-0.7%	-0.7%
Altın	2,878	2,916	-1.3%	5.0%	9.6%

## En Çok Yükselen &amp; Düşenler (BIST 100)

	Hisse Kodu	Son Kapanış	Gün Değ.	Hacim, TRY bin
<b>En çok yükselenler</b>				
Astor Enerji	ASTOR	109.90	5.7%	1,823,137
Batsöke Çimento	BSOKE	12.72	5.0%	117,692
Ard Grup Bilişim Teknolojileri	ARDYZ	31.32	4.7%	91,117
Cvk Maden İşletmeleri	CVKMD	9.66	4.7%	473,346
Aselsan	ASELS	90.00	4.7%	7,657,381
Kardemir (D)	KRDMD	27.34	4.3%	1,708,629
<b>En çok düşenler</b>				
Kontrolmatik Teknoloji	KONTR	30.60	-1.9%	1,103,375
Tofaş Otomobil Fab.	TOASO	199.10	-1.3%	1,606,399
Smart Güneş Enerjisi Teknolojileri	SMRTG	37.16	-1.2%	224,996
Türkiye Sigorta	TURSG	16.66	-0.5%	138,951
T. Vakıflar Bankası	VAKBN	25.86	-0.3%	1,023,185
Ldr Turizm	LIDER	145.30	-0.3%	18,888

## 5 Yıllık Ülke Risk Primi (CDS) (baz puan)



## Piyasa yorumu:

Bu sabah karışık açılış ve sonrasında 9650 – 9850 arasında işlem aktivitesi bekliyoruz.

Dün endeks +1.75% değişimle 9.741 seviyesinde kapattı. İşlem hacmi yüksek seviyede gerçekleşti.

Günlük Bültenimizin ilerleyen sayfalarında detaylı şekilde görebileceğiniz **Seçilmiş İndikatörler Puanlama Sistemimize** göre bugün öne çıkan ilk 5 hisse senedi: **ASELS, ISCTR, AKSA, AEFES ve ALTNY**. İlgili sayfada sistemimizin metodolojisini ve uyarı notunu okumanızı önemle belirtmek isteriz.

Son iş günü kapanışına göre, eşit dağıtım oranı ile oluşturulan Deniz Yatırım Model Portföyümüz günlük bazda %1.68, BIST 100 endeksi ise %1.75 seviyelerinde performans sergilemiştir.

*Strateji ve Araştırma Bölümümüzün hazırladığı teknik takip bültenine ulaşmak için lütfen aşağıdaki başlığa tıklayınız.*

[BIST Teknik Takip Bülteni, 28.02.2025](#)

**4Ç24 kar tahmin raporumuzu yayınladık: [4Ç24 Kar Tahminlerimiz](#)**

## Bugünün haberleri:

## Hisse senetleri

- GENIL:** Devlet Malzeme Ofisi ihale bildirimini / olumlu
- ASELS:** Sözleşme imzalanması / olumlu
- MGROS:** 4Ç24 tahminlerimiz
- SISE:** Bilanço değerlendirmesi / olumsuz
- TCELL:** Bilanço Değerlendirmesi / nötr
- ANHYT & ANSGR:** Kar payı dağıtım önerisi / olumlu
- GWIND:** Bilanço değerlendirmesi / sınırlı olumsuz
- THYAO:** Bilanço Değerlendirmesi / olumlu
- CIMSA:** Bilanço değerlendirmesi / nötr

## 4Ç24 Beklentileri

- **DOAS 4Ç24 Beklentisi:** Doğu Otomotiv bugün piyasa kapanışının ardından 4Ç24 finansal sonuçlarını açıklayacak. Şirket'e yönelik beklentimiz bulunmamaktadır. Piyasa beklentisi ise Şirket'in 51.438 milyon TL satış geliri, 1.589 milyon TL FAVÖK ve 637 milyon TL net kar açıklaması yönünde.
- **KORDS 4Ç24 Beklentisi:** Kordsa Teknik Tekstil bugün piyasa kapanışının ardından 4Ç24 finansal sonuçlarını açıklayacak. Beklentimiz Şirket'in 6.948 milyon TL satış geliri, 243 milyon TL FAVÖK ve -695 milyon TL net kar açıklaması yönünde. Piyasa beklentisi ise Şirket'in 7.555 milyon TL satış geliri, 400 milyon TL FAVÖK ve -283 milyon TL net kar açıklaması yönünde.

## Piyasalarda bugün

ABD endeksleri, Nvidia hisselerindeki düşüş ve devam eden ekonomik ve politik belirsizlikler nedeniyle satıcı seyriz izledi. Nvidia hisseleri yükselişle başladığı günü %8,5 değer kaybıyla tamamladı. Kapanışta S&P 500 %1,59 ve Nasdaq %2,78 değer kaybıyla günü tamamlarken, ABD'nin 10 yıl vadeli hazine tahvili faizi 2 bp artışla %4,27 seviyesine yükseldi. Aynı zamanda bugün açıklanan verilere göre, ABD ekonomisi, 2024'ün dördüncü çeyreğinde %2,3 ile tahminlere paralel büyüdü.

Başkan Donald Trump dün yaptığı açıklamada Meksika ve Kanada'ya yönelik gümrük vergilerinin 4 Mart'ta yürürlüğe gireceğini ve Çin'e de aynı tarihte %10 ek gümrük vergisi uygulanacağını duyurdu. Meksika ve Kanada'dan yapılan ithalata yönelik %25 oranındaki kapsamlı gümrük vergileri 3 Şubat'ta bir ay süreyle durdurulmuştu. Avrupa borsaları Donald Trump'ın gümrük vergisi açıklamaları ile günü satıcı seyrizle tamamlarken, Asya piyasalarında ABD'nin Çin'e uyguladığı gümrük tarifeleri ve bunun ticareti, özellikle de çip sektörünü nasıl etkileyeceği konusundaki endişeler nedeniyle sert kayıplar yaşandı. Nikkei 225 %3.08 ve Hang Seng %2.36 değer kaybetti.

Yerel tarafta BIST 100 endeksi, günü %1,75 değer kazanarak pozitif tarafta kapattı. Sektör endeksleri arasında en çok kazandıran %2,30 ile ulaştırma olurken tek kaybettiren %0,02 ile finansal kiralama faktoring oldu. Türkiye 5 yıllık CDS ülke risk primi 254 bp seviyelerinde bulunuyor.

Türkiye Cumhuriyet Merkez Bankası'nın dün açıkladığı haftalık rezerv verilerine göre 21 Şubat haftasında toplam rezervler 3 milyar 157 milyar dolar azalarak 169,99 milyar dolara geriledi.

Gün içerisinde yayınlanacak önemli ekonomik veriler arasında yurt içinde 2024 yılı son çeyrek ve yılın tamamı için GSYH rakamları, Ocak ayı işgücü istatistikleri ve hizmet üretici fiyatları takip edilirken ABD'de ise Fed'in tercih ettiği enflasyon göstergesi olan PCE endeksi yer alıyor.

## Şirket haberleri

### GENIL: Devlet Malzeme Ofisi ihale bildirimini / olumlu

Devlet Malzeme Ofisi (DMO) tarafından düzenlenen ihalelerde şirketin ilaçlarını satmak üzere şirketçe yetkilendirilen aynı zamanda ilişkili tarafı olan Saludem Ecza Deposu Medikal Limited Şirketi'nin (Saludem) katıldığı DMO Ocak 2025 ihalelerinde Saludem'in uhdesinde kalan ilaçlar şirket tarafından temin edilmektedir.

İki adet DMO Ocak ihalesi sonucunda Saludem'in uhdesinde kalan ilaçların GEN'in satışlarına toplam katkısı 28.936.863 TL olacaktır.

**İlgili gelişmeyi Şirket'in faaliyetlerine ve satışlarına katkı sağlaması bakımından GENIL payları açısından olumlu olarak değerlendiriyoruz.**

### ASELS: Sözleşme İmzalanması / olumlu

ASELSAN ile yurt içi bir müşterisi arasında kara araçları faydalı yükleri kapsamında toplam tutarı 296.000.000,- Avro olan sözleşme imzalanmıştır. Söz konusu sözleşme kapsamında teslimatlar 2027 ve 2028 yılları içerisinde gerçekleştirilecektir. **Sözleşmelerin satış gelirlerine sağlayacağı pozitif katkı dolayısıyla, ilgili gelişmeyi ASELS payları açısından olumlu olarak değerlendiriyoruz.**

- Şirket'in 2024 yıl sonu itibari ile bakiye siparişi 14 milyar USD'dir. Açıklanan sözleşme bedeli son açıklanan bakiye siparişinin yaklaşık %0,2'sine denk gelmektedir.
- Açıklanan sözleşme bedeli 2024 yıl sonu cirosunun yaklaşık %0,9'una denk gelmektedir.

### MGROS: 4Ç24 tahminlerimiz

*Enflasyon Muhasebesi uygulamasının BIST'e kote şirketlerin büyük çoğunluğunda yürürlüğe girmesi nedeniyle Araştırma kapsamımızdaki şirketler için alışık olduğumuz düzen ve kapsamda kar tahminleri yapamadığımızı, önceki çeyreklerde olduğu üzere, bu dönem özelinde de bir kez daha hatırlatmak isteriz.*

Öncelikle, **tahminlerimizin enflasyon muhasebesinin etkilerini içerdiğini** belirtelim. 4Ç24'te kampanyalar ve promosyonlarla yürütülen rekabetçi yapının korunduğunu ve pazar payı kazanımının devam ettiğini değerlendiriyoruz. 3Ç24 döneminde görülen varlık satışları nedeniyle net kar yükselmisti, 4Ç24'te ise bu etkinin olmaması sebebiyle net karın normalleşeceğini düşünüyoruz. Sonuç olarak, Şirket'in 2024 yılı hedeflerini gerçekleştirdiğini değerlendiriyoruz.

**Beklentimiz, Şirket'in 74.834 milyon TL satış geliri, 4.460 milyon TL FAVÖK ve 712 milyon TL net kar kaydedebileceği yönünde.** Finansal sonuçların 5 Mart 2025 tarihinde açıklanacaktır.

**Migros için 12-aylık hedef fiyatımız 800,00 TL seviyesinde bulunurken, önerimiz AL yönünde.** Hisse, yılbaşıdan itibaren BIST 100 endeksinin %4 üzerinde performans sergilemiştir. Geriye dönük 12 aylık verilere göre hisse 15,8x F/K ve 9,5x FD/FAVÖK çarpanlarından işlem görmektedir.

## SISE: Bilanço değerlendirmesi / olumsuz

Şişecam, 4Ç24 döneminde, 40.730 milyon TL satış geliri (Konsensus: 42.770 milyon TL), 944 milyon TL FAVÖK (Konsensus: 2.702 milyon TL), ve 1.527 milyon TL net zarar (Konsensus: 358 milyon TL net kar) açıkladı. Muhasebe değişikliği nedeniyle 4Ç24 dönemi finansallarında, parasal kazanç/kayıp kalemi altında 2.870 milyon TL'lik olumlu etki oluştu.

### Bilançoda olumlu okuduğumuz detaylar

- ✓ *Net borçtaki azalış.*

### Bilançoda olumsuz okuduğumuz detaylar

- ✗ *Satış geliri, brüt kar ve FAVÖK tarafındaki azalışa ek olarak net kar pozisyonundan net zarar pozisyonuna geçilmesi ve artış gösteren finansman gideri.*

### Bilançooya dair kısa değerlendirmemiz

- *Beklentilerin altında kalan ve zayıflamaya devam eden finansalları olumsuz olarak değerlendiriyoruz.*

**Genel değerlendirme:** Zayıf finansalların tarafında, Şişecam için, hedef fiyatımızı 52,30 TL'den 44,40 TL'ye revize ediyor, önerimizi ise TUT yönünde koruyoruz. Hisse, yıl başlangıcından itibaren BIST 100 endeksinin %11 gerisinde performans göstermiştir. Geriye dönük 12 aylık verilere göre hisse, 22,3x F/K ve 17,2x FD/FAVÖK çarpanlarından işlem görmektedir.

## TCELL: Bilanço Değerlendirmesi / nötr

Turkcell, 4Ç24 döneminde 42.641 milyon TL satış geliri (Konsensus: 43.343 milyon TL / Deniz Yatırım: 43.950 milyon TL), 17.783 milyon TL FAVÖK (Konsensus: 17.529 milyon TL / Deniz Yatırım: 17.465 milyon TL), 2.460\* milyon TL net kar (Konsensus: 3.840 milyon TL / Deniz Yatırım: 3.773 milyon TL) açıkladı. Muhasebe değişikliği nedeniyle 4Ç24 yılı finansallarında, parasal kazanç/kayıp kalemi altında 487 milyon TL'lik olumsuz etki oluştu.

*(\*Sürdürülen faaliyetlerden elde edilen kar, net kar rakamı Ukrayna operasyonları kaynaklı farklılık göstermektedir.)*

### Bilançoda olumlu okuduğumuz detaylar

- ✓ *Satış geliri büyümesi, devam eden karlılık.*

### Bilançoda olumsuz okuduğumuz detaylar

- ✗ *Artan net borç pozisyonu, beklentilerin altında açıklanan net kar.*

### Bilançooya dair kısa değerlendirmemiz

- *2024 yılında gerçekleşen reel büyüme ve FAVÖK marjındaki seyrin 2025 yılında da devam edecek şekilde öngörüler paylaşılmasını önemli görmekle beraber beklentilerin altında açıklanan net kar rakamının hisse performansı üzerinde baskı yaratabileceğini düşüncesindeyiz. Nette bilançooya nötr okumakla beraber TCELL hissesinin dün %2,3'lük, haftalık bazda %2,6'lık ve aylık bazda %9,4'lük yükseliş göstermiş olması kaynaklı, beklentilerin satın alınması ihtimaline paralel, olası kar realizasyonu ihtimalinin göz önünde bulundurulması gerektiğini düşünüyoruz.*

**Genel değerlendirme:** Açıklanan 2025 yılı beklentilerinden sonrasında, Turkcell için 12-aylık hedef fiyatımızı 192,00 TL'den 204,40 TL'ye yükseltiyor, önerimizi ise AL yönünde. Hisse, yıl başından itibaren BIST 100 endeksinin %17 üzerinde performans göstermiştir. Geriye dönük 12 aylık verilere göre hisse 10,1x F/K ve 3,8x FD/FAVÖK çarpanlarından işlem görmektedir. TCELL'i 10 Ekim 2022 tarihinden bu yana, 23,12 TL ortalama maliyet ile Döngüsel Portföyümüzde taşıdığımızı ve mevcut pozisyonu ile beğenmeye devam ettiğimizi önemle hatırlatmak isteriz.

## ANHYT & ANSGR: Kar payı dağıtım önerisi / olumlu

**Anadolu Hayat Emeklilik kar payı dağıtım önerisini açıkladı.** Buna göre, hisse başına brüt 5,8139534 TL kâr payı dağıtım önerisinin Genel Kurul onayına sunulmasına karar verildi. *2025 Strateji Raporumuzda da yer verdiğimiz beklentimiz hisse başına brüt 3,7 TL ve %3,7 temettü verimliliği şeklindeydi.*

Beklentimizin üzerinde açıklanan kar payı dağıtım önerisi, yaklaşık %5,63 temettü verimliliğine işaret etmektedir. Ayrıca, hatırlatmak isteriz ki, Anadolu Hayat Emeklilik'in %20'sine sahip olan Anadolu Sigorta da söz konusu temettü ödemesinden yaklaşık 500 milyon TL nakit girişi elde edecektir. 2025 yılına sektör büyümelerinin üzerinde başlayan Anadolu Hayat Emeklilik ve Anadolu Sigorta için ilgili kar payı dağıtım önerisini olumlu olarak değerlendirmekteyiz. Aşağıda Ocak ayı prim üretim rakamlarının detaylarını bulabilirsiniz.

- **ANHYT**'nin, Ocak ayında toplam brüt prim üretim rakamı 1.251.099.903TL seviyesinde gerçekleşmiştir. Yıllık değişimi %84 seviyesine işaret etmektedir.
- **ANSGR**'nin, Ocak ayında toplam brüt prim üretim rakamı 9.417.405.581 TL seviyesinde gerçekleşmiştir. Yıllık değişimi %61 seviyelerine işaret etmektedir

## GWIND: Bilanço değerlendirmesi / sınırlı olumsuz

Enflasyon muhasebesi uygulanmış verilere göre, Galata Wind Enerji, 4Ç24 döneminde 577 milyon TL satış geliri, 344 milyon TL FAVÖK ve 191 milyon TL net kar açıkladı. Muhasebe değişikliği nedeniyle 4Ç24 dönemi finansallarında, parasal kazanç/kayıp kalemi altında 27 milyon TL'lik olumlu etki oluştu.

**Bilançoda olumlu okuduğumuz detaylar**

✓ --

**Bilançoda olumsuz okuduğumuz detaylar**

- ✗ *Satış geliri, FAVÖK ve net kardaki azalışa ek olarak borçtaki sınırlı yükseliş.*

**Bilançoya dair kısa değerlendirmemiz**

- ➔ *Üretim ve elektrik fiyatlarını günlük olarak takip edebilmemiz doğrultusunda satış geliri, FAVÖK ve net kardaki azalışın öngörülebilir olduğunu ancak yine de hisse performansı üzerinde sınırlı olumsuz etki yaratabileceğini düşünüyoruz. Bunun yanı sıra, 2025 yılına yönelik paylaşılan beklentilerin bu etkiyi sınırlandırabileceğini öngörüyoruz. Her ne kadar borçtaki sınırlı artışa bilançoda olumsuz okuduğumuz başlıklar altında yer versek de devam eden yatırım sürecinde net borcun artış trendini korumasını bekliyoruz ki bunun, hem bizim hem de GWIND açısından sürpriz bir gelişme olmadığını bir kez daha altını çizmek isteriz.*

**Genel değerlendirme:** Mevcut durumda, Galata Wind Enerji için 12-aylık hedef fiyatımız 44,60 TL, önerimizi ise AL yönünde. Şirket, bugün 4Ç24 finansallarına yönelik toplantı gerçekleştirecek. Hisse, yıl başından itibaren BIST 100 endeksinin %18 gerisinde performans göstermiştir. Geriye dönük 12 aylık verilere göre hisse 17,7x F/K ve 9,6x FD/FAVÖK çarpanlarından işlem görmektedir.

## THYAO: Bilanço Değerlendirmesi / olumlu

Türk Hava Yolları, 4Ç24'te 5.609 milyon USD gelir (Konsensus: 5.519 milyon USD / Deniz Yatırım: 5.484 milyon USD), 1.064 milyon USD FAVÖK (Konsensus: 968 milyon USD / Deniz Yatırım: 991 milyon USD) ve 711 milyon USD net kar (Konsensus: 674 milyon USD net kar / Deniz Yatırım: 746 milyon USD net kar) açıkladı.

### Bilançoda olumlu okuduğumuz detaylar

- ✓ *Kargo gelirinde yaşanan güçlü büyüme, beklentilerin hafif üzerinde açıklanan satış geliri, FAVÖK ve net kar.*

### Bilançoda olumsuz okuduğumuz detaylar

- ✗ *Personel giderinde devam eden artış.*

### Bilançoya dair kısa değerlendirmemiz

- *Beklentilerin hafif üzerinde açıklanan finansal sonuçları ve 2025 yılına yönelik paylaşılan yönlendirmeleri olumlu olarak değerlendirirken, kar realizasyon riskinin göz ardı edilmemesi gerektiğini düşünüyoruz.*

## CIMSA: Bilanço değerlendirme / nötr

Çimsa, 4Ç24'te 8.501 milyon TL gelir (Konsensus: 5.683 milyon TL), 944 milyon TL FAVÖK (Konsensus: 1.321 milyon TL) ve 482 milyon TL net zarar (Konsensus: 860 milyon TL net kar) açıkladı. Muhasebe değişikliği nedeniyle 4Ç24 finansallarında, parasal kazanç/kayıp kalemi altında 295 milyon TL'lik olumlu etki oluştu.

### Bilançoda olumlu okuduğumuz detaylar

- ✓ *Artan reel bazlı satış miktarı, Mannok finansallarının konsolide edilmeye başlaması, temettü dağıtımı.*

### Bilançoda olumsuz okuduğumuz detaylar

- ✗ *Tek seferlik giderler nedeniyle net zarar pozisyonu, Mannok satın alımı sebebiyle artan net borç.*

### Bilançoya dair kısa değerlendirmemiz

- *4Ç24 finansallarını, satışlar ve FAVÖK rakamlarından ziyade Mannok finansallarının konsolide edilmesi ve bu sayede döviz giderlerinin artması açısından ileriye dönük olumlu karşılamaktayız. Ek olarak, Şirket'in satış hacminin reel anlamda artmasını ve temettü dağıtımını da olumlu buluyoruz. Bununla birlikte, beklentilerin altında kalan FAVÖK, artan net borç ve net zarar pozisyonunun kısa vadede hisse üzerinde baskı kurmasını olası görüyoruz.*

**Genel değerlendirme:** Mevcut durumda, Çimsa için 12-aylık hedef fiyatımız 68,40 TL, önerimiz de AL yönünde. Hisse, yıl başından itibaren BIST 100 endeksinin %3 üzerinde performans göstermiştir. Geriye dönük 12 aylık verilere göre hisse 16,7x F/K ve 11,5x FD/FAVÖK çarpanlarından işlem görmektedir.

## KAP haberleri

Bedelli/Bedelsiz Sermaye Artışı									
Hisse	Tarih	Kapanış Fiyatı (TL)	Rüçhan Hakkı Kullanımı Oranı	Rüçhan Hakkı Kullandırma Fiyatı (TL)	Rüçhan Hakkı Referans Fiyatı (TL)	Teorik Fiyat (TL)	Bedelsiz Oranı	Mevcut Sermaye	Yeni Sermaye
ESCOM	28.02.2025	49.14				3.49	1309.91%	49,992,100	704,842,185

Kaynak: Deniz Yatırım Strateji ve Araştırma, Rasyonet, KAP

Genel Kurullar							
1. hafta							
03 Şubat 2025 Pazartesi	04 Şubat 2025 Salı	05 Şubat 2025 Çarşamba	06 Şubat 2025 Perşembe	07 Şubat 2025 Cuma	08 Şubat 2025 Cumartesi	09 Şubat 2025 Pazar	
HATSN / 10:00							
2. hafta							
10 Şubat 2025 Pazartesi	11 Şubat 2025 Salı	12 Şubat 2025 Çarşamba	13 Şubat 2025 Perşembe	14 Şubat 2025 Cuma	15 Şubat 2025 Cumartesi	16 Şubat 2025 Pazar	
BAHKM / 14:00							
MERKO / 15:00							
3. hafta							
17 Şubat 2025 Pazartesi	18 Şubat 2025 Salı	19 Şubat 2025 Çarşamba	20 Şubat 2025 Perşembe	21 Şubat 2025 Cuma	22 Şubat 2025 Cumartesi	23 Şubat 2025 Pazar	
FORTE / 10:00							
FENER / 14:00							
4. hafta							
24 Şubat 2025 Pazartesi	25 Şubat 2025 Salı	26 Şubat 2025 Çarşamba	27 Şubat 2025 Perşembe	28 Şubat 2025 Cuma			
CMBTN / 09:30							
ALMAD / 11:00							
CMEN / 11:30							

Kaynak: Deniz Yatırım Strateji ve Araştırma, KAP

KAP Haberleri	
Hisse	Haber
ATAKP	Şirketimizin 01.01.2024 – 31.12.2024 hesap dönemine ilişkin finansal tablolarının 3 Mart 2025 tarihinde kamuya açıklanması (KAP duyurusu) planlanmaktadır.
ATATP	Şirketimizin 01.01.2024 – 31.12.2024 hesap dönemine ilişkin finansal tablolarının 4 Mart 2025 tarihinde kamuya açıklanması planlanmaktadır.

Kaynak: Deniz Yatırım Strateji ve Araştırma, KAP

Pay geri alımları								
Tarih	Hisse	Şirket	Bulunduğu endeks	Sektör	Alınan pay senedi	Fiyat aralığı (TL)	Nominal değer (TL)	Sermaye oranı (%)
27.02.2025	LKMNH	Lokman Hekim	XUHIZ:IS	Sağlık	50,000	18.87 - 19.00	1,047,600	0.49%

Kaynak: Deniz Yatırım Strateji ve Araştırma Bölümü, KAP

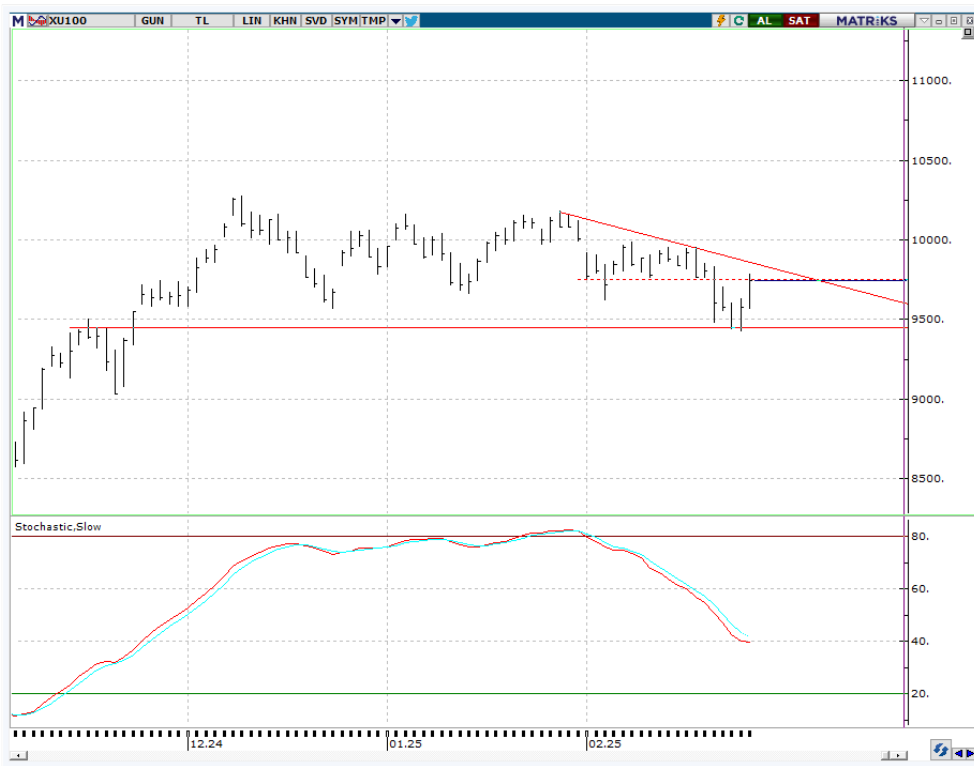
Baz alınan hisseler Deniz Yatırım Strateji ve Araştırma Bölümü araştırma kapsamıdır.



## Teknik yorum

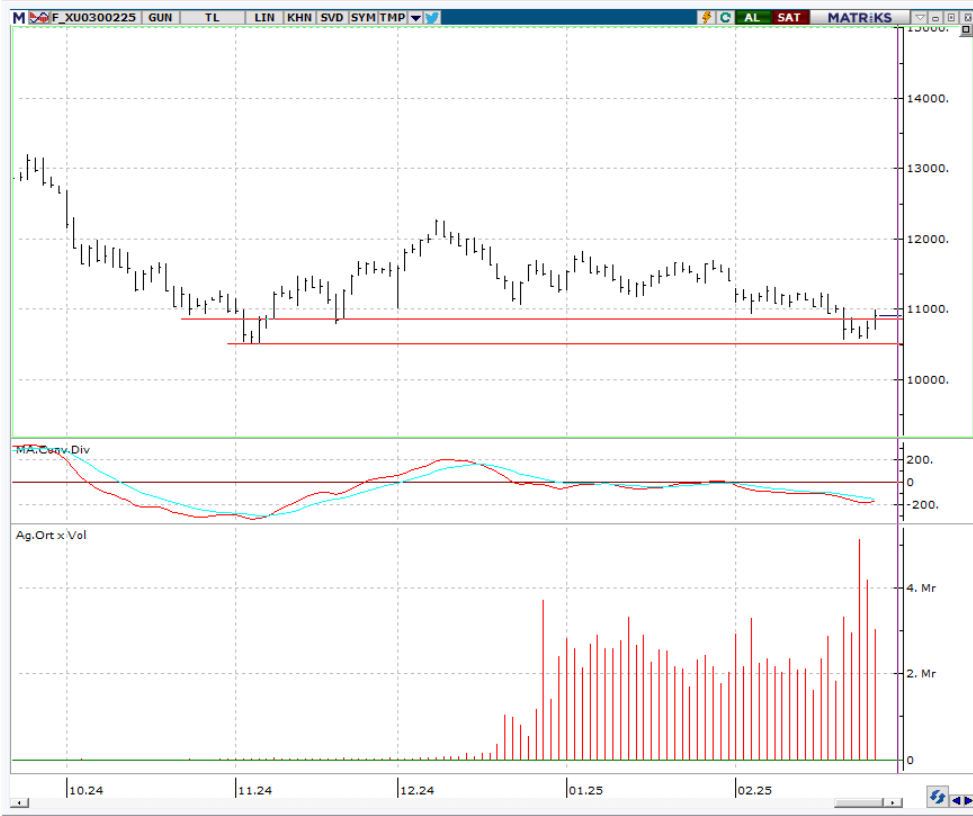
### BIST 100 endeksi

Dün endeks +1.75% değişimle 9741.07 seviyesinde kapattı. İşlem hacmi yüksek seviyede gerçekleşti. 9580 kritik direnç seviyesinin üstünde endeks 9750 seviyesine kadar yükseliş kaydetti ve bu seviyede kapanış gerçekleştirdi. Geri çekilmeleri 9650-9750 bandını alım yönünde izliyoruz. 9750 – 9850 bandını kritik direnç bandı olarak izliyoruz ve 9850 direnç seviyesinin bir kerede geçilemeyeceğini, bu seviyeden / yaklaştıkça kar satışlarının gelebileceği düşüncesindeyiz. Ancak 9850 üstünde kısa vadeli satış baskısının tamamen ortadan kalkacağını düşündüğümüzü de belirtmek isteriz. 5 g Ort. 9588,57 22 g. Ort. 9810,29 seviyesindedir. Destek olarak 9630 ve 9710, direnç olarak 9750 ve 9850 takip ediyoruz. Bu sabah karışık açılış ve sonrasında 9650 – 9850 arasında işlem aktivitesi bekliyoruz.

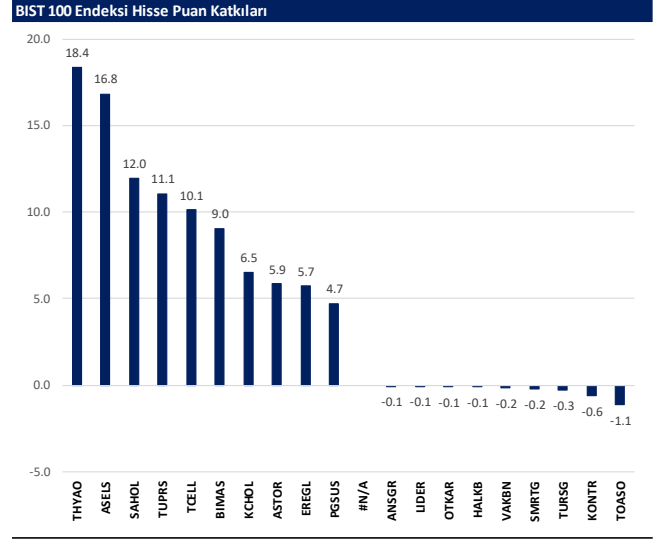
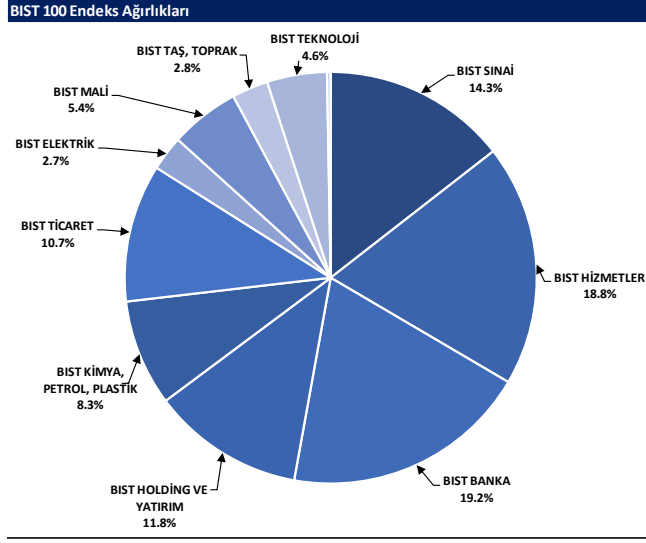


## VIOP - X30Y vade teknik analiz

Dün vadeli endeks günü +1.33% değişimle 10910.00 seviyesinde kapattı. İşlem hacmi yüksek seviyede gerçekleşti. Vadeli endeks 10700 direnç seviyesi üstünde ivme kazanan alımlarla kritik direnç seviyesi 10850 üstünde kapanış gerçekleştirdi. 10850 üstünde kaldıkça pozitif işlem aktivitesinin devamı beklenebilir. İlk direnç 11000 olarak takip ediyoruz. 5g. Ort. 10742,60 22 g. Ort. 11095,32 seviyelerindedir. Destek olarak 10750 ve 10850, direnç olarak ise 11000 ve 11100 takip ediyoruz. Bu sabah karışık açılış ve sonrasında 10850– 11000 arasında işlem aktivitesi bekliyoruz.



## BIST 100 endeks ağırlıkları ve puan katkıları

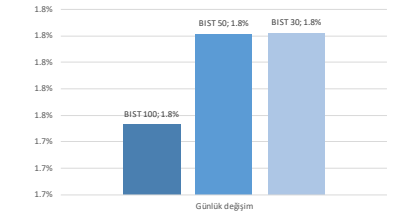


## BIST endekslerine ait performanslar

BIST Endeksleri	Endeks Açıklaması	27.02.2025	26.02.2025	Günlük değişim	31.12.2024	Yıl başlangıcından değişim
XU100	BIST 100	9741	9573	1.8%	9831	-1%
XU30	BIST 30	10904	10709	1.8%	10756	1%
XU50	BIST 50	8672	8517	1.8%	8657	0%
XBANK	BIST BANKA	15203	15103	0.7%	14555	4%
XUTUM	BIST TÜM	11311	11133	1.6%	11454	-1%
XUMAL	BIST MALİ	11743	11580	1.4%	11758	0%
XG30S	BIST 30 AĞIRLIK SINIRLAMALI 10	11155	10956	1.8%	11004	1%
XI00S	BIST 100 AĞIRLIK SINIRLAMALI 10	9743	9575	1.8%	9833	-1%
XBANA	BIST ANA	29541	29276	0.9%	30646	-4%
XBLSM	BIST BİLİŞİM	4478	4410	1.5%	4875	-8%
XELKT	BIST ELEKTRİK	476	473	0.7%	512	-7%
XFINK	BIST FIN. KIR. FAKTORİNG	5416	5417	0.0%	3875	40%
XGIDA	BIST GIDA, İÇECEK	10577	10462	1.1%	11496	-8%
XGMYO	BIST GAYRİMENKUL Y.O.	3542	3481	1.8%	3588	-1%
XHARZ	BIST HALKA ARZ	94355	93215	1.2%	93305	1%
XHOLD	BIST HOLDİNG VE YATIRIM	8543	8357	2.2%	8914	-4%
XILTM	BIST İLETİŞİM	2696	2637	2.2%	2326	16%
XINSA	BIST İNŞAAT	11475	11313	1.4%	11506	0%
XKAGT	BIST ORMAN, KAĞIT, BASIM	5503	5481	0.4%	5624	-2%
XKMYA	BIST KİMYA, PETROL, PLASTİK	10595	10428	1.6%	11536	-8%
XKOBI	BIST KOBI SANAYİ	25175	24840	1.3%	26006	-3%
XKURY	BIST KURUMSAL YÖNETİM	8007	7873	1.7%	8254	-3%
XMADN	BIST MADENÇİLİK	7302	7210	1.3%	7052	4%
XMANA	BIST METAL ANA	15353	15037	2.1%	16396	-6%
XMESY	BIST METAL EŞYA, MAKİNA	19248	18986	1.4%	21119	-9%
XSDA	BIST ADANA	53555	52972	1.1%	59941	-11%
XSANK	BIST ANKARA	20293	19733	2.8%	18440	10%
XSAANT	BIST ANTALYA	8579	8490	1.1%	9914	-13%
XSBAL	BIST BAUKESİR	9515	9442	0.8%	10126	-6%
XSBR	BIST BURSA	14108	14093	0.1%	15042	-6%
XSDNZ	BIST DENİZLİ	7090	7013	1.1%	7453	-5%
XSORT	BIST SİĞORTA	63102	63076	0.0%	66509	-5%
XSIST	BIST İSTANBUL	12604	12361	2.0%	12784	-1%
XSIZM	BIST İZMİR	13637	13491	1.1%	14591	-7%
XSKAY	BIST KAYSERİ	27668	27417	0.9%	33099	-16%
XSKOC	BIST KOCAELİ	21835	21503	1.5%	23606	-7%
XSKON	BIST KONYA	8215	8228	-0.2%	8768	-6%
XSPOR	BIST SPOR	3057	3046	0.4%	3162	-3%
XSTKR	BIST TEKİRDAĞ	42514	42032	1.1%	43602	-2%
XTAST	BIST TAŞ, TOPRAK	13739	13532	1.5%	14103	-3%
XTCRT	BIST TİCARET	24331	23975	1.5%	25386	-4%
XTEKS	BIST TEKSTİL, DERİ	3482	3445	1.1%	3757	-7%
XTM25	BIST TEMETTÜ 25	13769	13584	1.4%	13926	-1%
XTMTU	BIST TEMETTÜ	10720	10555	1.6%	10754	0%
XTRZM	BIST TURİZM	1275	1273	0.2%	1301	-2%
XTURM	BIST TÜM-100	35249	34864	1.1%	36091	-2%
XUHZ	BIST HİZMETLER	9764	9610	1.6%	9589	2%
XULAS	BIST ULAŞTIRMA	37512	36671	2.3%	33949	10%
XUSIN	BIST SINAI	12173	11991	1.5%	13054	-7%
XUSRD	BIST SÜRDÜRÜLEBİLİRLİK	13452	13223	1.7%	13486	0%
XUTEK	BIST TEKNOLOJİ	14978	14490	3.4%	13943	7%
XYLDZ	BIST YILDIZ	10620	10447	1.7%	10726	-1%
XYORT	BIST MENKUL KIYIM Y.O.	3007	2979	0.9%	3567	-16%
XYU30	BIST 100-30	16436	16185	1.6%	17660	-7%
XI0XB	BIST BANKA DIŞI LİKİT 10	11630	11367	2.3%	11395	2%
XAKUR	BIST ARACI KURUMLAR	42950	41918	2.5%	49719	-14%
XLBNK	BIST LİKİT BANKA	13494	13413	0.6%	12876	5%
XTKJS	BIST TEKNOLOJİ AĞIRLIK SINIRLAMALI	19547	19080	2.4%	20007	-2%

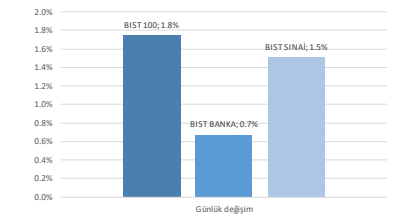
Kaynak: Deniz Yatırım Strateji ve Araştırma, Rasyonet

## Seçilmiş BIST Endekslerine Ait Günlük Performanslar

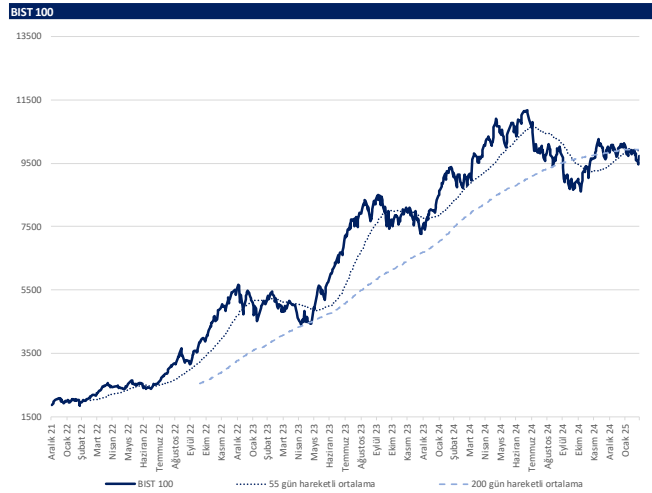


Kaynak: Deniz Yatırım Strateji ve Araştırma Bölümü hesaplamaları, Rasyonet

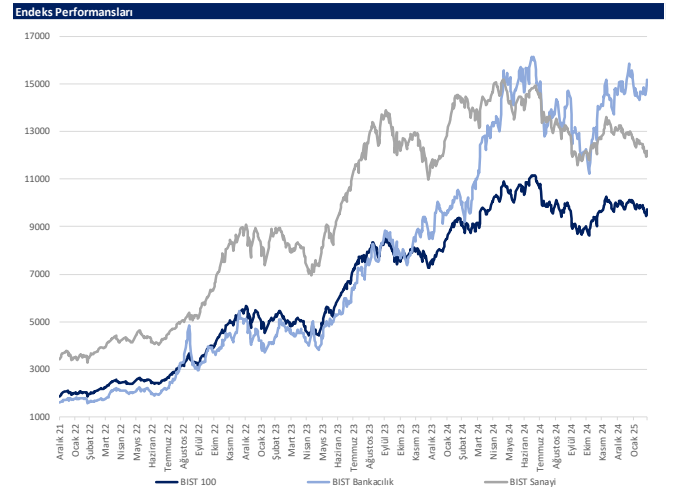
## Seçilmiş BIST Endekslerine Ait Günlük Performanslar



Kaynak: Deniz Yatırım Strateji ve Araştırma Bölümü hesaplamaları, Rasyonet



Kaynak: Deniz Yatırım Strateji ve Araştırma, Rasyonet



Kaynak: Deniz Yatırım Strateji ve Araştırma, Rasyonet



## Son 90 güne ait dip-zirve analizi



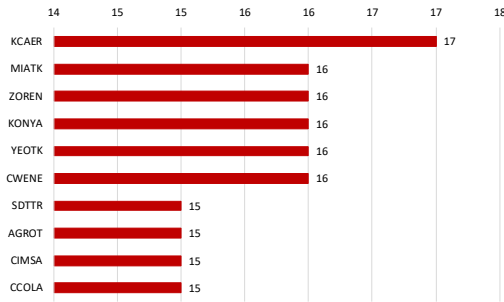
## DENİZ YATIRIM STRATEJİ &amp; ARAŞTIRMA | BIST 100 ENDEKSİ DİP-ZİRVE ANALİZİ

Hisse	Son kapanış	Önceki kapanış	Değişim %	Son 90 gün zirvesi	Son 90 gün dip	Zirveye uzaklık	Dibe uzaklık	Zirveyi geçti mi?
AEFES	173.40	170.50	1.7%	237.50	157.60	37%	9%	x
AGHOL	315.50	311.75	1.2%	379.50	275.00	20%	13%	x
AGROT	9.03	8.78	2.8%	15.09	8.78	67%	3%	x
AKBNK	67.80	67.50	0.4%	69.60	46.40	3%	32%	x
AKFYE	17.23	17.01	1.3%	20.70	16.55	20%	4%	x
AKSA	13.02	12.90	0.9%	13.10	8.05	1%	38%	x
AKSEN	35.68	35.34	1.0%	42.58	32.34	19%	9%	x
ALARK	76.90	75.95	1.3%	101.00	75.80	31%	1%	x
ALFAS	54.60	53.60	1.9%	84.85	50.10	55%	8%	x
ALTNY	71.50	68.60	4.2%	100.70	67.05	41%	6%	x
ANHYT	103.20	102.00	1.2%	107.30	82.30	4%	20%	x
ANSGR	110.80	110.90	-0.1%	116.60	78.70	5%	29%	x
ARCLK	126.70	123.80	2.3%	151.50	122.20	20%	4%	x
ARDYZ	31.32	29.90	4.7%	42.44	29.58	36%	6%	x
ASELS	90.00	86.00	4.7%	90.00	60.10	-	33%	✓
ASTOR	109.90	104.00	5.7%	128.00	72.75	16%	34%	x
BERA	16.50	16.50	0.0%	17.60	12.38	7%	25%	x
BIMAS	517.00	510.00	1.4%	579.50	440.57	12%	15%	x
BRSAN	352.00	348.00	1.1%	509.00	348.00	45%	1%	x
BRYAT	1725.00	1710.00	0.9%	2270.00	1704.00	32%	1%	x
BSOKE	12.72	12.11	5.0%	16.16	10.09	27%	21%	x
BTJIM	3.99	3.95	1.0%	5.22	3.90	31%	2%	x
CANTE	1.41	1.39	1.4%	1.80	1.38	28%	2%	x
CCOLA	52.50	51.75	1.4%	63.15	45.12	20%	14%	x
CIMSA	47.40	45.88	3.3%	56.50	29.88	19%	37%	x
CLEBI	2000.00	1921.00	4.1%	2240.00	1709.00	12%	15%	x
CVKMD	9.66	9.23	4.7%	10.41	7.99	8%	17%	x
CWENE	17.20	16.93	1.6%	26.36	16.89	53%	2%	x
DOAS	176.90	170.60	3.7%	229.80	170.60	30%	4%	x
DOHOL	13.33	13.04	2.2%	15.59	12.70	17%	5%	x
ECILC	44.32	43.72	1.4%	49.98	37.82	13%	15%	x
EGENE	8850.00	8805.00	0.5%	11820.00	8805.00	34%	1%	x
EKGYO	14.06	13.77	2.1%	15.27	9.45	9%	33%	x
ENERY	220.60	218.60	0.9%	295.25	205.90	34%	7%	x
ENISA	59.20	57.95	2.2%	64.10	53.55	8%	10%	x
ENKAI	49.28	48.60	1.4%	56.20	46.80	14%	5%	x
EREGL	22.36	21.88	2.2%	27.00	21.68	21%	3%	x
EUPWR	33.34	32.26	3.3%	38.90	28.52	17%	14%	x
FENER	47.12	46.70	0.9%	52.50	40.20	11%	15%	x
FROTO	890.50	889.50	0.1%	1101.35	884.00	24%	1%	x
GARAN	127.20	126.30	0.7%	137.80	97.75	8%	23%	x
GESAN	47.86	46.46	3.0%	53.50	40.98	12%	14%	x
GOLTS	384.75	381.00	1.0%	519.50	368.00	35%	4%	x
GURBF	271.00	265.25	2.2%	291.00	185.00	7%	32%	x
HALKB	19.34	19.39	-0.3%	20.52	14.33	6%	26%	x
HEKTS	3.38	3.36	0.6%	4.29	3.34	27%	1%	x
IEYHO	9.80	9.66	1.4%	12.26	7.71	25%	21%	x
ISCTR	15.28	15.18	0.7%	15.28	10.99	-	28%	✓
ISMEN	41.56	40.04	3.8%	49.00	31.66	18%	24%	x
KARSN	10.28	10.15	1.3%	15.62	10.05	52%	2%	x
KCAER	10.20	10.01	1.9%	15.46	10.00	52%	2%	x
KCHOL	152.80	149.50	2.2%	201.00	149.50	32%	2%	x
KILSR	31.16	30.92	0.8%	40.20	30.92	29%	1%	x
KONTR	30.60	31.20	-1.9%	50.50	30.60	65%	-	x
KONYA	5500.00	5497.50	0.0%	7800.00	5497.50	42%	0%	x
KOZAA	68.80	68.45	0.5%	76.80	57.05	12%	17%	x
KOZAL	23.36	23.20	0.7%	25.50	18.75	9%	20%	x
KRDMD	27.34	26.22	4.3%	30.48	24.02	11%	12%	x
LIDER	145.30	145.70	-0.3%	164.50	81.42	13%	44%	x
MAGEN	26.24	26.04	0.8%	27.28	18.81	4%	28%	x
MAVI	67.10	66.40	1.1%	91.20	65.50	36%	2%	x
MGROS	564.50	556.00	1.5%	593.50	395.47	5%	30%	x
MIATK	31.82	31.22	1.9%	46.92	31.22	47%	2%	x
MPARK	359.50	354.50	1.4%	420.75	320.50	17%	11%	x
NTHOL	41.62	41.20	1.0%	54.24	40.62	30%	2%	x
ODAS	5.28	5.18	1.9%	6.83	5.18	29%	2%	x
OTKAR	391.25	392.00	-0.2%	496.25	389.00	27%	1%	x
OYAKC	27.70	27.30	1.5%	27.70	13.79	-	50%	✓
PASEU	34.82	34.42	1.2%	36.38	22.00	4%	37%	x
PETKM	16.62	16.43	1.2%	19.48	16.33	17%	2%	x
PGSUS	238.70	232.50	2.7%	247.10	210.30	4%	12%	x
REEDR	12.15	12.14	0.1%	24.30	12.14	100%	0%	x
SAHOL	97.55	94.40	3.3%	104.50	80.00	7%	18%	x
SASA	3.50	3.48	0.6%	4.46	3.46	27%	1%	x
SDTTR	185.30	181.00	2.4%	255.90	179.10	38%	3%	x
SELEC	65.15	64.75	0.6%	85.00	62.50	30%	4%	x
SISE	36.54	36.00	1.5%	44.28	35.76	21%	2%	x
SKBNK	3.85	3.73	3.2%	5.54	3.70	44%	4%	x
SMRTG	37.16	37.60	-1.2%	44.14	36.96	19%	1%	x
SOKM	38.34	37.60	2.0%	43.22	37.30	13%	3%	x
TABGD	158.00	156.50	1.0%	169.70	128.70	7%	19%	x
TAVHL	246.00	240.50	2.3%	291.50	221.00	18%	10%	x
TCELL	107.70	105.30	2.3%	108.90	81.02	1%	25%	x
THYAO	315.75	308.25	2.4%	325.00	267.75	3%	15%	x
TKFEN	71.00	68.85	3.1%	83.05	59.65	17%	16%	x
TMSN	101.70	101.30	0.4%	129.30	101.30	27%	0%	x
TOASO	199.10	201.80	-1.3%	230.20	179.80	16%	10%	x
TSKB	12.46	12.21	2.0%	13.85	11.63	11%	7%	x
TSPOR	1.00	1.00	0.0%	1.21	0.88	21%	12%	x
TTKOM	50.00	49.00	2.0%	51.20	43.48	2%	13%	x
TRAK	664.00	644.50	3.0%	780.50	640.00	18%	4%	x
TUKAS	1.92	1.88	2.1%	2.44	1.88	27%	2%	x
TUPRS	128.70	125.40	2.6%	154.50	123.50	20%	4%	x
TURSG	16.66	16.75	-0.5%	18.33	12.10	10%	27%	x
ULKER	112.60	109.80	2.6%	125.60	99.80	12%	11%	x
VAKBN	25.86	25.94	-0.3%	27.64	19.31	7%	25%	x
VESTL	57.40	56.60	1.4%	74.70	54.75	30%	5%	x
YEOTK	49.10	48.98	0.2%	58.41	44.13	19%	10%	x
YKBNK	29.54	29.28	0.9%	33.32	23.04	13%	22%	x
ZOREN	3.71	3.67	1.1%	4.63	3.67	25%	1%	x

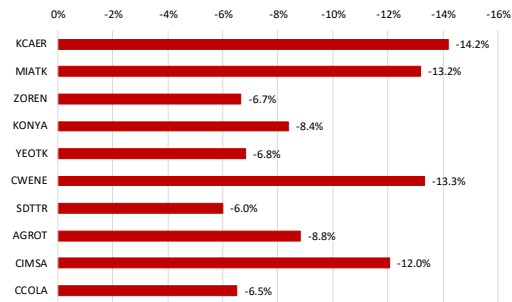
Kaynak: Deniz Yatırım Strateji ve Araştırma Bölümü hesaplamaları, Rasyonel

## BIST 100 şirketlerinin son 1 ve 3 aydaki rölatif performans durumları

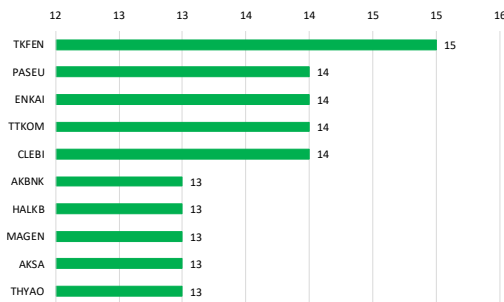
BIST 100'deki şirketlerin son 1 ay negatif rölatif performans gün sayısı



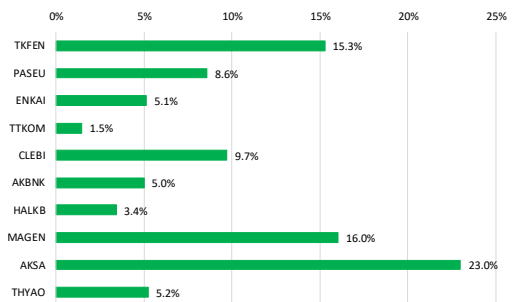
Soldaki grafikte yer alan şirketlerin son 1 ay rölatif performansı



BIST 100'deki şirketlerin son 1 ay pozitif rölatif performans gün sayısı

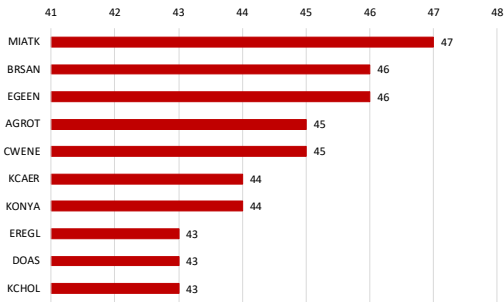


Soldaki grafikte yer alan şirketlerin son 1 ay rölatif performansı

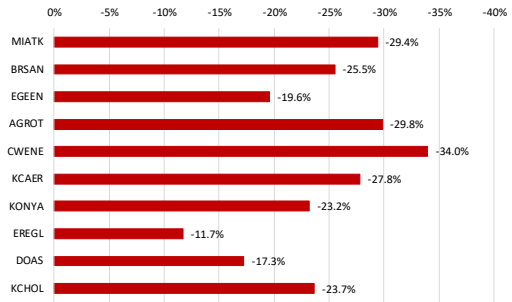


Kaynak: Deniz Yatırım Strateji ve Araştırma Bölümü hesaplamaları, Rasyonet

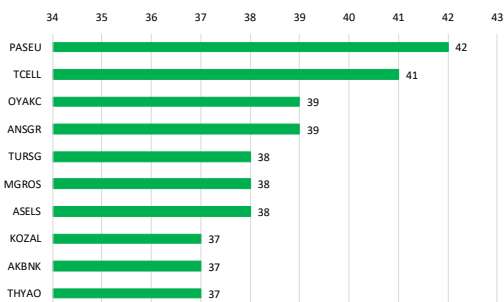
BIST 100'deki şirketlerin son 3 ay negatif rölatif performans gün sayısı



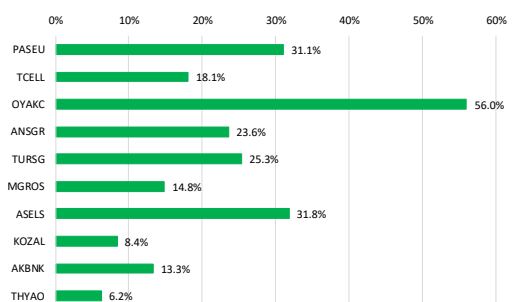
Soldaki grafikte yer alan şirketlerin son 3 ay rölatif performansı



BIST 100'deki şirketlerin son 3 ay pozitif rölatif performans gün sayısı



Soldaki grafikte yer alan şirketlerin son 3 ay rölatif performansı



Kaynak: Deniz Yatırım Strateji ve Araştırma Bölümü hesaplamaları, Rasyonet



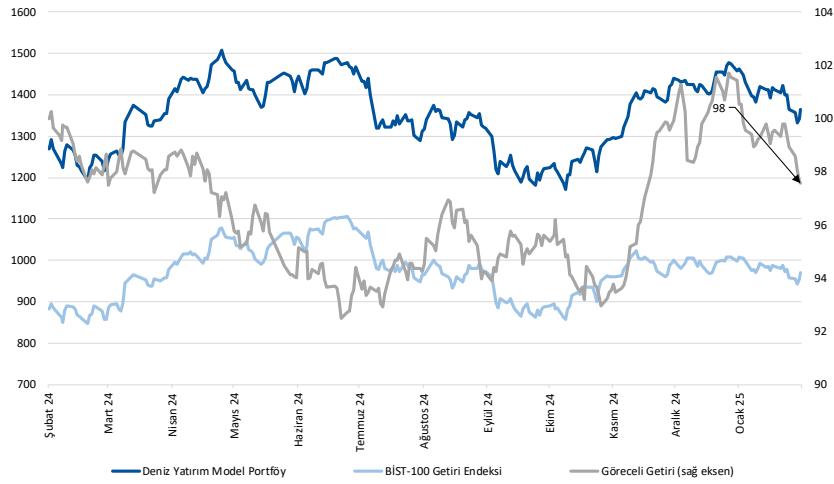




## Deniz Yatırım model portföyü

Deniz Yatırım Model Portföyü					
Hisse	Portföye giriş tarihi	Hedef fiyat	Potansiyel	Nominal getiri (Portföye girişten itibaren)	BIST-100'e rölatif getiri (Portföye girişten itibaren)
TAVHL	10.05.2021	460.00	87%	930%	54%
FROTO	07.09.2022	1600.00	80%	200%	4%
HTTBT	03.11.2022	73.50	83%	318%	75%
KAREL	30.11.2022	17.00	106%	-23%	-61%
PGSUS	27.12.2022	362.50	52%	131%	30%
BIMAS	16.01.2023	755.50	46%	327%	123%
CCOLA	16.01.2023	82.40	57%	218%	66%
SAHOL	12.05.2023	153.30	57%	135%	17%
CIMSA	21.06.2023	68.40	44%	199%	61%
YKBNK	21.08.2023	46.00	56%	98%	55%
GWIND	09.07.2024	44.60	63%	-14%	-4%
TABGD	18.07.2024	320.00	103%	-23%	-11%
GARAN	02.08.2024	183.00	44%	1%	10%
ANSGR	29.11.2024	174.30	57%	21%	20%

Yıl	Nominal getiri	BIST-100 Endeksi'ne göre rölatif getiri	BIST-100 Getiri Endeksi'ne göre rölatif getiri
2019	56%	27%	25%
2020	50%	16%	15%
2021	43%	13%	10%
2022	205%	3%	0%
2023	52%	12%	9%
2024	44%	10%	7%
<b>12A</b>	<b>6%</b>	<b>0%</b>	<b>-2%</b>
<b>YBB</b>	<b>-5%</b>	<b>-4%</b>	<b>-4%</b>
<b>2019'dan bugüne</b>	<b>2034%</b>	<b>100%</b>	<b>69%</b>

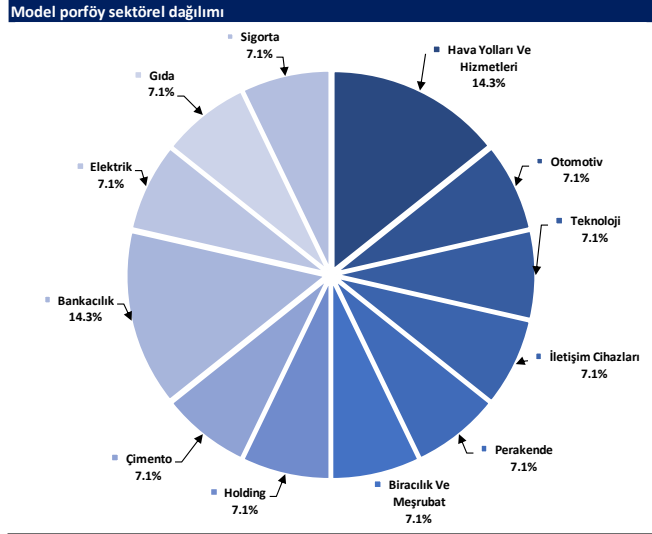


Kaynak: Deniz Yatırım Strateji ve Araştırma Bölümü hesaplamaları, Rasyonet

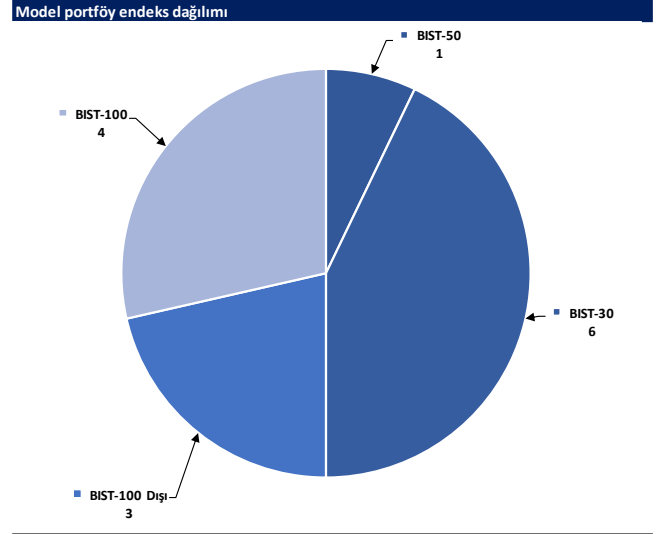
## Deniz Yatırım Model Portföyü

Deniz Yatırım Model Portföyü, Deniz Yatırım Strateji ve Araştırma Bölümü tarafından, temel analiz kriterlerine göre hazırlanmış, orta-uzun vadeli hisse senedi tavsiye listesidir. Alınan pozisyonlar sadece uzun yönlüdür (long only). Herhangi bir rakamsal/yüzdese getiri hedefi söz konusu değildir. Herhangi bir şirket sayısı sınırı söz konusu değildir. Herhangi bir sıklıkta/takvim dahilinde değişiklik yapma zorunluluğu söz konusu değildir. Strateji ve Araştırma Bölümü analistleri portföyü takvim yılı içerisinde piyasa koşulları izin vermez ise değiştirmeye hakkına sahiptirler. Portföy içerisinde yer alan şirketler için temel analiz açısından getiri potansiyeli kalmamış dahi olsa da (değerleme olarak) şirket markasına olan geçmiş ve gelecek dönem güveni ile liste içerisinde kalmaya devam edebilirler. Portföyde yer alan şirketler için AL tavsiyesi bulunması zorunluluğu söz konusu değildir. Bölüm analistleri, TUT ve/veya Gözden Geçiriliyor önerileri ile de liste içerisinde şirket tercihinde bulunabilirler.

## Deniz Yatırım model portföy | sektörel ve endeks dağılımları



Kaynak: Deniz Yatırım Strateji ve Araştırma Bölümü hesaplamaları



Kaynak: Deniz Yatırım Strateji ve Araştırma Bölümü hesaplamaları

## Deniz Yatırım döngüsel portföy

Deniz Yatırım Döngüsel Portföy												
Hisse senedi	Giriş tarihi	Giriş seviyesi	Son kapanış	Değişim	Rölatif	Portföyde kalma süresi, gün	Yıl başlangıcından değişim	Haftalık değişim	Haftalık rölatif	Haftalık beta	Haftalık korelasyon	
THYAO	25.01.2022	26.05	315.75	1112%	138%	1130	12%	0%	1%	1.00	0.76	
TCELL	10.10.2022	22.42	107.70	380%	77%	872	16%	1%	2%	0.91	0.65	
ULKER	13.12.2022	38.36	112.60	194%	58%	808	-4%	-4%	-3%	0.93	0.52	
MPARK	16.01.2023	85.43	359.50	321%	120%	774	-6%	-2%	-2%	0.72	0.52	
MAVI	12.05.2023	27.42	67.10	145%	22%	658	-23%	-4%	-3%	0.85	0.58	
ASELS	17.07.2023	36.43	90.00	147%	66%	592	24%	7%	8%	0.85	0.63	
AKBNK	21.08.2023	26.69	67.80	154%	99%	557	5%	3%	4%	1.34	0.76	
MGRS	19.12.2023	323.98	564.50	74%	38%	437	0%	0%	0%	0.92	0.67	
KRDMD	05.04.2024	23.03	27.34	19%	15%	329	1%	-4%	-3%	1.00	0.66	
DOHOL	09.07.2024	16.28	13.33	-18%	-9%	234	-8%	-3%	-2%	1.02	0.74	
AGESA	02.09.2024	102.30	143.10	40%	44%	179	-12%	-1%	0%	0.64	0.40	
LKMNH	16.09.2024	15.02	18.94	26%	25%	165	5%	-5%	-5%	0.50	0.31	
ISCTR	08.01.2025	14.04	15.28	9%	11%	51	13%	3%	4%	1.48	0.74	
ANHYT	06.02.2025	102.05	103.20	1%	2%	22	-1%	-2%	-1%	0.72	0.42	

Kaynak: Deniz Yatırım Strateji ve Araştırma Bölümü hesaplamaları, Rasyonet

## Deniz Yatırım döngüsel portföy performans

Dönem	Döngüsel Portföy endeks seviyesi	Döngüsel Portföy rölatif (XU100)	Döngüsel Portföy rölatif (XU30)	XU100
27.02.2025	1243	86%	86%	669
20.02.2025	1253	86%	86%	674
31.12.2024	1224	81%	81%	675
29.12.2023	845	65%	65%	513
30.12.2022	539	42%	42%	379
31.12.2021	144	13%	13%	128
21.10.2021	100			100
Haftalık performans (Portföy)	-1%			
Yıl başlangıcından performans (Portföy)	2%			
Kurulduğu günden performans (Portföy)	1143%			
Haftalık ortalama beta (Portföy)	0.92			
Haftalık ortalama korelasyon (Portföy)	0.60			
Ortalama gün (Portföy)	486			
Toplam gün (Portföy kuruluşundan)	1225			
XU100 haftalık performans	-1%			
XU100 yıl başlangıcından performans	-1%			
XU100 Döngüsel Portföy kurulduğu günden performans	569%			
Döngüsel Portföy, XU100 haftalık rölatif	0%			
Döngüsel Portföy, XU100 yıl başlangıcından rölatif	2%			
Döngüsel Portföy, XU100 kurulduğu günden rölatif	86%			

Kaynak: Deniz Yatırım Strateji ve Araştırma Bölümü hesaplamaları

## Döngüsel Portföy

Döngüsel Portföy, Deniz Yatırım Strateji ve Araştırma Bölümü'nde çalışan analistler tarafından BIST içerisinde yer alan hisse senetlerine yönelik 'döngüsel' beklentileri içeren ve sadece Genel Yatırım Tavsiyesi kapsamında değerlendirilmelidir. Buna göre, Portföy oluşturulurken, herhangi bir hedef fiyat beklentisi, yüzde (%) kazanç önerisi ve zaman kısıtı (hedflemeleri) bulunmamaktadır.

Portföy, Model Portföy yönetim mantığından farklı çalışmaktadır. Model Portföy, orta-uzun vadeli beklentilerden ve hedef fiyat seviyelerinden oluşurken (12-ay beklentiler); Döngüsel Portföy ise bunlardan bağımsız, şeffaf şekilde yönetilme amaçlı olarak, hesap verilebilir eksende, temel analiz ile beğenilen ve paylaşılan özet düşüncelerden oluşan şirket beklentilerini içermektedir.

Deniz Yatırım Strateji ve Araştırma Bölümü Döngüsel Portföy içerisinde yaptığı güncellemeleri mail ortamında ilgili müşteri temsilcileri ile paylaşmak ve geçmişe dönük veri sınıflandırmasını yapmakla yükümlüdür.

Döngüsel Portföy, hiçbir koşulda sadece teknik analiz bilgisi ve değerlendirmelerine dayalı şekilde oluşturulamaz.

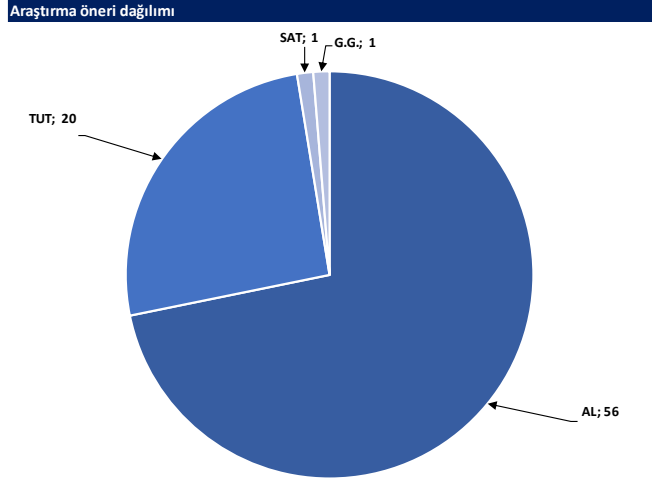
Döngüsel Portföy, herhangi bir müşteri yönlendirmesi içermemektedir. Strateji ve Araştırma Bölümü'nde yer alan analistlerin özet düşüncelerinden oluşan ve son kararın her zaman yatırımcıya bırakıldığını gözetilen bir süreçtir.

Döngüsel Portföy, alım ve satım şeklinde çift yönlü değerlendirme şeklinde çalışmakta ve Portföy içerisindeki hisselerin eşit dağılımı üzerine odaklanmaktadır.

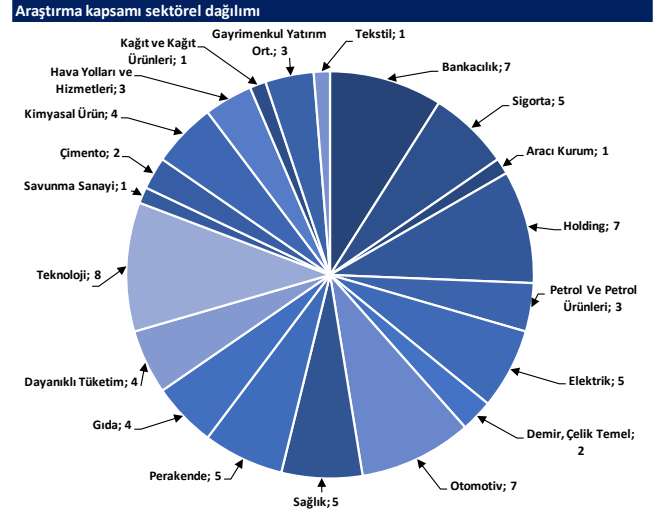
Döngüsel Portföy, Deniz Yatırım Strateji ve Araştırma Bölümü tarafından yapılacak değerlendirmelere göre yıl içerisinde herhangi bir sayı kısıtı olmadan uygun zamanda güncellenebilir.



## Strateji ve Araştırma Bölümü kapsamındaki hisselerle ait öneri dağılımı



Kaynak: Deniz Yatırım Strateji ve Araştırma Bölümü



Kaynak: Deniz Yatırım Strateji ve Araştırma Bölümü

## 4Ç24 finans dışı kar tahminlerimiz: AKSA, ALARK, AYGAZ, ENKAI, HEKTS, KRDM, KCHOL, SAHOL, BRISA, TUPRS, FROTO, TOASO, ULKER, MPARK, TTRAK, ASELS, TABGD, COLA, MGROS

<b>AKSA</b>	<b>3Ç24</b>	<b>4Ç24</b>	<b>Çeyreksel Değişim</b>	<b>Açıklanma Tarihi: 17 Şubat</b>
Net Satış Geliri	6,078	7,181	18%	Satış hacmindeki kısmi toparlanma ile finansallarda çeyrek bazda artış bekliyoruz.
FAVÖK	867	1,299	50%	
Net Kar	286	339	18%	
<b>ALARK</b>	<b>3Ç24</b>	<b>4Ç24</b>	<b>Çeyreksel Değişim</b>	<b>Açıklanma Tarihi: 7-11 Mart</b>
Net Kar	1,427	2,386	67%	Özkaynak yöntemiyle değerlendirilen yatırımlardan kardaki artış ile net karın da çeyrek bazda büyüme kaydedeceğini öngörüyoruz.
<b>AYGAZ</b>	<b>3Ç24</b>	<b>4Ç24</b>	<b>Çeyreksel Değişim</b>	<b>Açıklanma Tarihi: 17 Şubat</b>
Net Satış Geliri	20,123	19,709	-2%	Dağıtım marjlarındaki hafif zayıflama nedeniyle operasyonel karın azalacağını ve Tüpraş'ın katkısındaki düşüş ile birlikte net karın da daralacağını tahmin ediyoruz.
FAVÖK	830	597	-28%	
Net Kar	1,046	641	-39%	
<b>ENKAI</b>	<b>3Ç24</b>	<b>4Ç24</b>	<b>Çeyreksel Değişim</b>	<b>Açıklanma Tarihi: 5 Mart</b>
Net Satış Geliri	26,940	27,610	2%	Finansalların önceki çeyreğe benzer seviyelerde gerçekleşmesini bekliyoruz.
FAVÖK	5,848	6,067	4%	
Net Kar	6,307	6,572	4%	
<b>HEKTS</b>	<b>3Ç24</b>	<b>4Ç24</b>	<b>Çeyreksel Değişim</b>	<b>Açıklanma Tarihi: Mart ilk hafta (tahmini)</b>
Net Satış Geliri	928	1,023	10%	Stoklar ve enflasyon muhasebesi kaynaklı devam eden baskılar nedeniyle zayıf finansallar açıklayacağını öngörüyoruz.
FAVÖK	-766	-611	a.d.	
Net Kar	-901	-734	a.d.	
<b>KRDM</b>	<b>3Ç24</b>	<b>4Ç24</b>	<b>Çeyreksel Değişim</b>	<b>Açıklanma Tarihi: 3-11 Mart</b>
Net Satış Geliri	14,550	12,609	-13%	Satış hacminin 575 bin ton seviyesinde gerçekleşmesini ve çelik fiyatlarındaki zayıflığa ham madde fiyatlarının da eşlik etmesiyle Şirket'in kısmen daha olumlu karlılık performansı kaydetmesini bekliyoruz.
FAVÖK	765	1,311	71%	
Net Kar	-971	280	a.d.	
<b>KCHOL</b>	<b>3Ç24</b>	<b>4Ç24</b>	<b>Çeyreksel Değişim</b>	<b>Açıklanma Tarihi: 18 Şubat</b>
Net Kar	-3,682	-485	a.d.	Bir önceki çeyreklere kıyasla azalış göstermesine karşın devam enflasyon muhasebesi baskısı nedeniyle net zarar açıklayacağını tahmin ediyoruz.
<b>SAHOL</b>	<b>3Ç24</b>	<b>4Ç24</b>	<b>Çeyreksel Değişim</b>	<b>Açıklanma Tarihi: 3 Mart</b>
Net Kar	-2,816	-3,495	a.d.	Banka dışı işkollarında geçen çeyreğe kıyasla durgunluk gözlemlenirken, enflasyon muhasebesinin baskıları devam ediyor.
<b>BRISA</b>	<b>3Ç24</b>	<b>4Ç24</b>	<b>Çeyreksel Değişim</b>	<b>Açıklanma Tarihi: Şubat son hafta</b>
Net Satış Geliri	7,609	9,692	27%	Yıl genelinde gördüğümüz tüketici segmentindeki daralmanın bu çeyrekte de devam etmesi bekliyoruz ancak, yapılan fiyat zamları hem ciro tarafını hem de operasyonel karlılığı destekleyecektir. Operasyonel karlılıktan gelen güçlü sonuçlara ek olarak azalan finansman baskısı net kar tarafında önemli sonuçlar görmemizi sağlayacaktır.
FAVÖK	769	1,842	139%	
Net Kar	-307	1,071	a.d.	
<b>TUPRS</b>	<b>3Ç24</b>	<b>4Ç24</b>	<b>Çeyreksel Değişim</b>	<b>Açıklanma Tarihi: 17 Şubat</b>
Net Satış Geliri	196,223	184,158	-6%	Düşük sezon ve ürün karlılıklarındaki zayıflık nedeniyle FAVÖK ve net kar rakamlarında çeyrek bazda daralmalar görülmesini bekliyoruz.
FAVÖK	15,003	9,216	-39%	
Net Kar	7,744	5,028	-35%	
<b>FROTO</b>	<b>3Ç24</b>	<b>4Ç24</b>	<b>Çeyreksel Değişim</b>	<b>Açıklanma Tarihi: 17 Şubat</b>
Net Satış Geliri	141,729	162,421	15%	Açıklanan beklentiler paralelinde yılı tamamlamaya hazırlanan Ford Otosan'da karlılık tarafında baskıyı görmeye devam edeceğiz.
FAVÖK	9,719	11,170	15%	
Net Kar	8,562	9,768	14%	
<b>TOASO</b>	<b>3Ç24</b>	<b>4Ç24</b>	<b>Çeyreksel Değişim</b>	<b>Açıklanma Tarihi: 12 Şubat</b>
Net Satış Geliri	21,448	30,406	42%	Finansalların önceki çeyreğe benzer şekilde zayıf gerçekleşmesini bekliyoruz.
FAVÖK	266	845	218%	
Net Kar	312	364	17%	
<b>ULKER</b>	<b>3Ç24</b>	<b>4Ç24</b>	<b>Çeyreksel Değişim</b>	<b>Açıklanma Tarihi: 10 Mart</b>
Net Satış Geliri	18,196	21,461	18%	Son çeyrekle beraber Ülker Bisküvi'nin yılı, paylaştığı beklentilerin hafif üzerinde tamamlamasını öngörüyoruz. Bu çeyrekte operasyonel karlılık tarafında artan maliyetlerin etkisini görmeye devam ederken finansman giderinin kur hareketi dolayısıyla net karı destekleyeceğini düşünüyoruz.
FAVÖK	2,902	3,820	32%	
Net Kar	470	2,791	493%	

MPARK	3Ç24	4Ç24	Çeyreksel Değişim	Açıklanma Tarihi: 6-7 Mart
Net Satış Geliri	9,782	10,454	7%	Sağlık ve ilişkili sektörler açısından 4Ç döneminin güçlü olması ve TSS katkısı sayesinde ciro yaratımının güçlü sonuçlandığını değerlendiriyoruz. Net kar tarafında ise 2Ç ve 3Ç dönemlerinde görülen tek seferlik etkini bu çeyrekte görülmesi sebebiyle normalleşme görülecektir.
FAVÖK	2,620	2,614	0%	
Net Kar	2,091	950	-55%	
TTRAK	3Ç24	4Ç24	Çeyreksel Değişim	Açıklanma Tarihi: 13 Şubat
Net Satış Geliri	12,900	13,934	8%	Zayıf geçen 3Ç dönemine kıyasla, finansalların 4Ç'de normalleşmeye yaklaşmasını bekliyoruz.
FAVÖK	2,021	2,160	7%	
Net Kar	927	1,254	35%	
ASELS	3Ç24	4Ç24	Çeyreksel Değişim	Açıklanma Tarihi: 25 Şubat
Net Satış Geliri	21,811	52,239	140%	Yeni alınan sözleşme bedelinde ve bakiye siparişlerinde artış görmeyi beklediğimiz bu çeyrekte 2024 beklentilerinin üzerinde operasyonel marj elde etmeye devam etmesini öngörüyoruz. Tahsilatlarda yaşanan ivmenin net borcu pozitif yönde etkilemesini beklemekteyiz.
FAVÖK	4,925	13,187	168%	
Net Kar	2,004	6,453	222%	
TABGD	3Ç24	4Ç24	Çeyreksel Değişim	Açıklanma Tarihi: 3-7 Mart
Net Satış Geliri	8,015	7,513	-6%	En güçlü sezonu olan 3Ç24 döneminin ardından, ekonomik paketlerde yapılan yoğun kampanyaların başarılı sonuçlanmasıyla, Şirket'in 4Ç24 dönemini hedefleriyle uyumlu şekilde tamamladığını değerlendirmekteyiz.
FAVÖK	1,832	1,597	-13%	
Net Kar	540	460	-15%	
CCOLA	3Ç24	4Ç24	Çeyreksel Değişim	Açıklanma Tarihi: 4 Mart
Net Satış Geliri	36,711	24,857	-32%	Şirket, satış hacmini 4Ç24 döneminde yıllık bazda yurt içinde %18,4, uluslararası operasyonlarda ise %1,4 artırdı. Konsolide olarak ise artış %7,3 seviyesinde gerçekleşti. Bununla birlikte, fiyatlama tarafındaki zorlukların marjları olumsuz etkilemesi ve enflasyon muhasebesinin finansallarda yarattığı etkiden dolayı net zarar pozisyonuna geçildiğini değerlendiriyoruz.
FAVÖK	7,364	1,719	-77%	
Net Kar	5,173	-103	a.d.	
SOKM	3Ç24	4Ç24	Çeyreksel Değişim	Açıklanma Tarihi: 11 Mart
Net Satış Geliri	50,753	52,308	3%	Şirket'in operasyonel kaldıraç etkisiyle, önceki çeyreklerin aksine, son çeyrekte FAVÖK tarafında pozitif pozisyona geçeceğini değerlendiriyoruz.
FAVÖK	-383	1,455	a.d.	
Net Kar	30	275	805%	
BIGCH	3Ç24	4Ç24	Çeyreksel Değişim	Açıklanma Tarihi: 26 Şubat
Net Satış Geliri	934	904	-3%	Son çeyrek özelinde beklentimiz satış gelirlerinin reel olarak büyümesi ve fiyatlandırma stratejisi sayesinde FAVÖK marjının desteklenmesi yönündedir. Bununla birlikte, net kar üzerinde tek seferlik olumsuz etkisinin görüleceğini düşünüyoruz.
FAVÖK	192	252	32%	
Net Kar	57	9	-84%	
GENİL	3Ç24	4Ç24	Çeyreksel Değişim	Açıklanma Tarihi: 3-7 Mart haftası
Net Satış Geliri	3,777	3,600	-5%	4Ç24'te SMM ve faaliyet giderlerinin operasyonel marjlar üzerinde baskı yaratmasını öngörürken, Şirket'in 2024 yılı hedeflerini gerçekleştirdiğini değerlendiriyoruz.
FAVÖK	408	274	-33%	
Net Kar	112	64	-43%	
MGROS	3Ç24	4Ç24	Çeyreksel Değişim	Açıklanma Tarihi: 5 Mart
Net Satış Geliri	74,487	74,834	0%	4Ç24'te kampanyalar ve promosyonlarla yürütülen rekabetçi yapının korunduğunu ve pazar payı kazanımının devam ettiğini değerlendiriyoruz. 3Ç24 döneminde görülen varlık satışları nedeniyle net kar yükselmişti, 4Ç24'te ise bu etkinin olmaması sebebiyle net karın normalleşeceğini düşünüyoruz. Sonuç olarak Şirket'in 2024 yılı hedeflerini gerçekleştirdiğini değerlendiriyoruz.
FAVÖK	5,685	4,460	-22%	
Net Kar	3,157	712	-77%	

Kaynak: Deniz Yatırım Strateji ve Araştırma, Rasyonel



## Haftalık takvim

Haftalık Takvim, 24 Şubat - 02 Mart 2025						
Tarih	Gün	Saat	Ülke	Olay	Beklenti	Önceki
24 Şubat	Pazartesi	10:00	TR	Reel Sektör Güven Endeksi (M.A.)	--	102.6
		10:00	TR	Reel Sektör Güven Endeksi (M. Arındırılmamış)	--	100.9
		10:00	TR	Kapasite Kullanım Oranı	--	74.60%
		13:00	EUR	TÜFE (Yıllık)	--	2.50%
		13:00	EUR	TÜFE (Aylık)	--	-0.30%
		13:00	EUR	TÜFE (Yıllık)	--	2.70%
25 Şubat	Salı	18:30	ABD	Dallas Fed İmalat Aktivitesi	--	14.1
		17:00	ABD	Konut Satınalma Fiyatı Endeksi (Çeyreklik)	--	0.70%
		17:00	ABD	S&P/CS Konut Fiyat Endeksi Bileşik - (20 M.A) (Aylık)	--	0.41%
		17:00	ABD	S&P/CS Konut Fiyat Endeksi Bileşik - (20 M.A) (Yıllık)	--	4.33%
26 Şubat	Çarşamba	18:00	ABD	Yeni Konut Satışları	678k	698k
		18:00	ABD	Yeni Konut Satışları (Aylık)	-2.90%	3.60%
27 Şubat	Perşembe	10:00	TR	Ekonomik Güven	--	99.7
		10:00	TR	Ticaret Dengesi	--	-8.78b
		13:00	EUR	Tüketici Güveni	--	-13.6
		13:00	EUR	Ekonomik Güven	--	95.2
		13:00	EUR	Endüstriyel Güven	--	-12.9
		13:00	EUR	Hizmet Güveni	--	6.6
		14:30	TR	Yabancı Net Hisse Senedi Yatırımı	--	\$108m
		16:30	ABD	GSYH Yıllıklandırılmış (Çeyreklik)	2.30%	2.30%
		16:30	ABD	Kişisel Tüketim	--	4.20%
		16:30	ABD	GSYİH Fiyat Endeksi	--	2.20%
		16:30	ABD	Dayanıklı Mal Siparişleri	1.80%	-2.20%
		16:30	ABD	İşsizlik Başvurusu Başvuruları	--	219k
		18:00	ABD	Devam Eden Konut Satışları (Aylık)	-1.20%	-5.50%
		18:00	ABD	Devam Eden Konut Satışları NSA (Yıllık)	--	-2.90%
28 Şubat	Cuma	10:00	TR	İşsizlik Oranı	--	8.50%
		10:00	TR	GSYİH (Yıllık)	3.00%	2.10%
		10:00	TR	GSYİH (Çeyreklik)(M.A.)	--	-0.20%
		16:30	ABD	Mal Ticaret Dengesi	-\$114.8b	-\$122.1b
		16:30	ABD	Perakende Stoklar (Aylık)	--	-0.30%
		16:30	ABD	Kişisel Gelir	0.30%	0.40%
		16:30	ABD	Kişisel Harcamalar	0.20%	0.70%
		16:30	ABD	Reel Kişisel Harcamalar	--	0.40%
		16:30	ABD	Toptan Satış Stokları (Aylık)	--	-0.50%
		17:45	ABD	MNI Chicago PMI	--	39.5
01 - 02 Mart	Haftasonu	-	-	-	-	

\*(M.A.):Mevsimsellikten arındırılmış

Kaynak: Bloomberg, Deniz Yatırım Strateji ve Araştırma

## Beklenen Finansal Açıklamalar

Tarih	Şirket
3 Mart	Bankaların konsolide olmayan sonuçları için son gün
11 Mart	Bankaların konsolide sonuçları için son gün
3 Mart	Şirketlerin konsolide olmayan sonuçları için son gün
11 Mart	Şirketlerin konsolide sonuçları için son gün

## Beklenen Finansal Açıklamalar

Tarih	Şirket	Konsensus Net Kar Beklentisi	Deniz Yatırım Net Kar Beklentisi
25 Şubat	AELS	TRY 6.637 mln	TRY 6.453 mln
26 Şubat	BIGCH	-	-
	BRISA	-	TRY 1.071 mln
	ENJSA	TRY 87 mln	-
27 Şubat	GWIND	TRY 134 mln	-
	TCELL	TRY 3.840 mln	TRY 3.773 mln
	LOGO	TRY -13mln	-
	SISE	TRY 358 mln	-
28 Şubat	CIMSA	TRY 860 mln	-
	THYAO	TRY 23.711 mln	TRY 25.763 mln
	KORDS	TRY -253 mln	TRY -695 mln
	DOAS	TRY 637 mln	-

Kaynak: Research Turkey, Deniz Yatırım Strateji ve Araştırma

Sayılar milyon TL ifade etmektedir.

## Yasal Uyarı

Bu rapor/e-posta içerisinde yer alan değerlendirmeler Deniz Yatırım Menkul Kıymetler A.Ş. tarafından, güvenilir olduğuna inanılan kaynaklardan elde edilen bilgi ve veriler kullanılarak genel nitelikte hazırlanmıştır. Raporda yer alan ifadeler, mali durumunuz ile risk ve getiri tercihlerinize uygun olmayabilir ve hiçbir şekilde alış veya satış yapılması yönünde yönlendirme olarak değerlendirilmemelidir. Deniz Yatırım, bu bilgilerin doğru, eksiksiz ve değişmez olduğunu garanti etmemektedir. Bu sebeple, okuyucuların, bu raporlardan elde edilen bilgilere dayanarak hareket etmeden önce, bilgilerin doğruluğunu teyit etmeleri önerilir ve bu bilgilere dayanılarak aldıkları kararlarda sorumluluk okuyucuların kendilerine aittir. Bilgilerin eksikliği ve yanlışlığından Deniz Yatırım hiçbir şekilde sorumlu tutulamaz. Ayrıca, Deniz Yatırım ve DenizBank Finansal Hizmetler Grubu çalışanları ve danışmanlarının, herhangi bir şekilde bu rapor/e-posta içerisinde yer alan bilgiler dolayısıyla ortaya çıkabilecek, doğrudan veya dolaylı zararlarla ilgili herhangi bir sorumluluğu yoktur. Burada yer alan bilgiler sermaye piyasası aracına yönelik bir yatırım tavsiyesi, alım-satım önerisi ya da getiri vaadi değildir ve yatırım danışmanlığı kapsamında yer almamaktadır. Yatırım Danışmanlığı hizmeti; yetkili kuruluşlar tarafından imzalanacak yatırım danışmanlığı sözleşmesi çerçevesinde kişilerin risk ve getiri tercihleri dikkate alınarak kişiye özel sunulmaktadır. Buradaki içeriğin hiçbir bölümü Deniz Yatırım Menkul Kıymetler A.Ş.'nin yazılı izni olmadan çoğaltılamaz, hiçbir şekilde ortamda yayımlanamaz, alıntı yapılamaz ve kullanılamaz. Sadece burada yer alan bilgilere dayanarak yatırım kararı verilmesi beklentilerinize uygun sonuçlar doğurmayabilir.

© DENİZ INVEST 2025

## Derecelendirme

Deniz Yatırım Analistleri, her hisse senedi için bir veya birden fazla değerlendirme yöntemi kullanarak 12 aylık hedef değerler (fiyatlar) ve buna bağlı olarak potansiyel getirileri hesaplamaktadır. 12 ay derecelendirme sistemimiz; AL, TUT ve SAT olmak üzere 3 farklı genel yatırım tavsiyesi içerir.

**AL:** Hisse senedinin gelecek 12 ay toplam potansiyel getirisinin en az %20 ve üzerinde oluşması şeklindeki değerlendirme ifade etmektedir.

**TUT:** Hisse senedinin gelecek 12 ay toplam potansiyel getirisinin %0-20 aralığında oluşması şeklindeki değerlendirme ifade etmektedir.

**SAT:** Hisse senedinin gelecek 12 ay toplam potansiyel getirisinin %0'dan daha düşük seviyelerde oluşması şeklindeki değerlendirme ifade etmektedir.

Derecelendirme	Potansiyel Getiri (PG), 12-ay
AL	≥%20
TUT	%0-20
SAT	≤%0

Kaynak: Deniz Yatırım

Deniz Yatırım Analistleri hisse senetlerini potansiyel katalizörler, tetikleyici gelişmeler, riskler ile piyasa, sektör ve rakip firma gelişmeleri ışığında değerlendirmektedir. Analistlerimiz genel yatırım tavsiyesinin kamuoyuyla paylaşılmasını takip eden süreçte hisse senetlerini titizlikle yakından takip etmeye devam etmekte; ancak, hisse senedi fiyatındaki dalgalanmalardan ötürü değerler, derecelendirme sistemimizdeki sınırları aştığı takdirde, analistlerimiz hisse senedi hakkında sundukları tavsiyeyi değiştirmemeyi ve/veya Gözden Geçirme (GG) sürecine almayı tercih edebilirler.