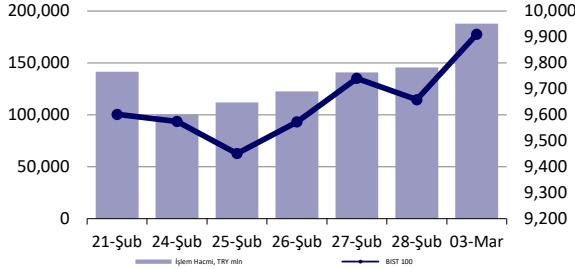


Hisse Senedi Piyasası



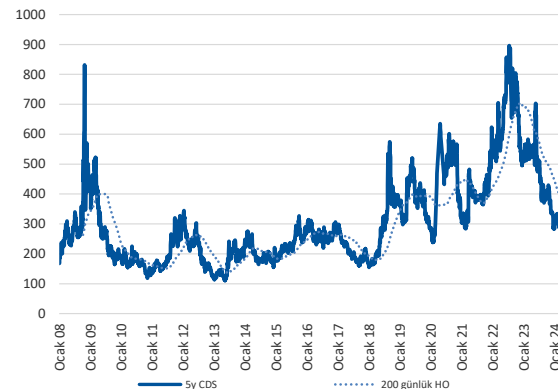
Endeksler, para piyasaları ve emtia

	Kapanış	Önceki	1 Gün	1 Ay	Yıl Baş.
BIST100	9,911	9,659	2.6%	1.4%	0.8%
İşlem Hacmi, TL mln	187,935	145,702	29.0%	38.7%	54.7%
Türkiye 2032 (13.10.2032)	25.58%	25.70%	-12 bps	-2 bps	-156 bps
Türkiye 2032	5.99%	6.02%	-2 bps	-14 bps	0 bps
TCMB karşılık fonlama mlyt	45.00%	45.00%	0 bps	0 bps	-313 bps
USD/TRY	36.45	36.51	-0.2%	1.4%	3.1%
EUR/TRY	38.25	37.83	1.1%	2.8%	4.4%
Sepet (50/50)	37.35	37.17	0.5%	2.1%	3.8%
DOW	43,191	43,841	-1.5%	-2.8%	1.5%
S&P500	5,850	5,955	-1.8%	-2.4%	-0.5%
FTSE	8,871	8,810	0.7%	3.4%	8.5%
MSCI EM	1,097	1,097	0.0%	2.2%	2.0%
MSCI EE	51.06	50.15	1.8%	11.1%	21.5%
Shanghai SE Comp	3,317	3,321	-0.1%	2.0%	-1.0%
Nikkei	37,785	37,156	1.7%	-1.9%	-5.3%
Petrol (Brent)	71.09	71.62	-0.7%	-3.8%	-3.8%
Altın	2,893	2,858	1.2%	2.8%	10.2%

En Çok Yükselen & Düşenler (BIST 100)

Hisse Kodu	Son Kapanış	Gün Değ.	Hacim, TRY bin	
En çok yükselenler				
Doğuş Otomotiv	DOAS	190.30	10.0%	694,009
Fenerbahçe	FENER	52.80	10.0%	751,527
Akbank	AKBNK	73.00	8.5%	13,689,504
Garanti Bankası	GARAN	137.50	6.8%	8,178,965
Mia Teknoloji	MIATK	34.32	6.6%	956,833
Yapı Ve Kredi Bankası	YKBNK	31.16	6.0%	13,749,300
En çok düşenler				
Margun Enerji	MAGEN	24.90	-4.1%	159,889
Oyak Çimento Fabrikaları	OYAKC	26.80	-3.6%	654,628
Anadolu Sigorta	ANSGR	104.40	-2.6%	457,504
Batsöke Çimento	BSOKE	12.60	-2.6%	178,642
Enerya Enerji	ENERY	217.20	-2.5%	171,833
Aksa	AKSA	12.72	-2.0%	354,132

5 Yıllık Ülke Risk Primi (CDS) (baz puan)



günlük bülten

Piyasa yorumu:

Bu sabah karışık açılış ve sonrasında 9850 – 10080 arasında işlem aktivitesi bekliyoruz.

Dün endeks +2.61% değişimle 9,911 seviyesinde kapattı. İşlem hacmi yüksek seviyede gerçekleşti.

Günlük Bültenimizin ilerleyen sayfalarında detaylı şekilde görebileceğiniz **Seçilmiş İndikatörler Puanlama Sistemimize** göre bugün öne çıkan ilk 5 hisse senedi: **AGHOL, EKGYO, FENER, GARAN ve HALKB**. İlgili sayfada sistemimizin metodolojisini ve uyarı notunu okumanızı önemle belirtmek isteriz.

Son iş günü kapanışına göre, eşit dağıtım oranı ile oluşturulan Deniz Yatırım Model Portföyümüz günlük bazda %1.81, BIST 100 endeksi ise %2.61 seviyelerinde performans sergilemiştir.

Strateji ve Araştırma Bölümümüzün hazırladığı teknik takip bültenine ulaşmak için lütfen aşağıdaki başlığa tıklayınız.

[BIST Teknik Takip Bülteni, 04.03.2025](#)

4Ç24 kar tahmin raporumuzu yayınladık: [4Ç24 Kar Tahminlerimiz](#)

Bugünün haberleri:

Piyasa gelişmesi

- Bankacılık Sektörü:** Haftalık Verilerin Değerlendirmesi
- Otomotiv Sektörü:** Şubat ayında %14,4'lük azalış / olumsuz

Hisse senetleri

- BIMAS:** Rekabet Kurumuna itiraz dilekçesi sunulması / nötr
- PETKM:** Etilen-nafta makası haftalık bazda azalış gösterdi / sınırlı olumsuz
- TUPRS:** Ürün karlılıklarında iyileşme / sınırlı olumlu
- SAHOL:** Bilanço değerlendirmesi / sınırlı olumsuz
- VESBE:** Bilanço değerlendirmesi / nötr
- TABGD:** Bilanço değerlendirmesi / olumlu
- KAREL:** Bilanço değerlendirmesi / olumsuz
- AKSEN:** Bilanço değerlendirmesi / olumsuz
- HTTBT:** Bilanço değerlendirmesi / olumlu

4Ç24 Beklentileri

- **CCOLA 4Ç24 Beklentisi:** Coca Cola İçecek bugün piyasa kapanışının ardından 4Ç24 finansal sonuçlarını açıklayacak. Beklentimiz Şirket'in 24.857 milyon TL satış geliri, 1.719 milyon TL FAVÖK ve -103 milyon TL net kar açıklaması yönünde. Piyasa beklentisi ise Şirket'in 25.527 milyon TL satış geliri, 3.850 milyon TL FAVÖK ve 2.844 milyon TL net kar açıklaması yönünde.
- **DOHOL 4Ç24 Beklentisi:** Doğan Holding bugün piyasa kapanışının ardından 4Ç24 finansal sonuçlarını açıklayacak. Şirket'e yönelik beklentimiz bulunmamaktadır. Piyasa beklentisi ise yer almamaktadır.
- **PGSUS 4Ç24 Beklentisi:** Pegasus Hava Taşımacılığı bugün piyasa kapanışının ardından 4Ç24 finansal sonuçlarını açıklayacak. Beklentimiz Şirket'in 25.938 milyon TL satış geliri, 5.966 milyon TL FAVÖK ve 130 milyon TL net kar açıklaması yönünde. Piyasa beklentisi ise Şirket'in 27158 milyon TL satış geliri, 5.915 milyon TL FAVÖK ve 201 milyon TL net kar açıklaması yönünde.

Piyasalarda bugün

ABD’de değişen siyasi düzenin global piyasalar ve en çok da ABD varlıkları üzerindeki negatif etkileri tüm hızıyla devam ediyor. Başkan Trump, zaman dilimi olarak bize göre bu sabahtan geçerli, Kanada, Meksika ve Çin’e yönelik tarifelerin yürürlüğe gireceğini açıkladı. Çin için uygulanacak olan tarife oranı %20 olarak belirlenirken, daha önce tartışmaya açılan düzeye göre 2x olduğunu belirtelim. Yine bu sabah itibarıyla Çin de ABD ürünlerine karşı %15 tarife uygulamasını devreye aldığını duyurdu. Hedeflenen grup ise tarım ürünleri.

Tarife gerginliği, şu aşamada küçük bir ihtimal olarak görülse de ABD’nin resesyona girme riski üzerine tartışmaları yeniden canlandırırken, global ekonominin seyri üzerindeki potansiyel riskleri de doğal olarak aktif hale getiriyor. Bu da fiyatlamalarda güvenli liman arayışını desteklerken, alışılmadık şekilde USD’den kaçışı da beraberinde getiriyor. Haftanın ilk işlem gününde ABD borsalarındaki satış baskısı Dow Jones ve S&P 500’de %2’ye, Nasdaq cephesinde ise %3’e yakınsarken, dolar endeksi %1’e yakın geriledi. Tüm bunlar olurken, ABD’de tahvil piyasasına giriş sürdü; 2y vadeli günü -4bp, 10y vadeli ise -5bp ile sonlandırdı. S&P 500’deki oynaklık ölçümlemesi için gösterge olarak alınan VIX endeksi ise Aralık’tan bu yana en yüksek seviyede oluştu. Asya FX işlemleri satıcı, hisse senetleri değer kayıplarında, ABD vadeli ise yatay-pozitif.

Avrupa-ABD işlemlerindeki hisse senedi ayrışmasında hiçbir değişiklik yok. İlk iki paragrafta anlattığımız görüntünün aksine, dün sabah bahsettiğimiz, Pazar günü gerçekleştirilen, Avrupa savunma zirvesinin yansımaları fiyatlamaları destekliyor. Stoxx 50’de gün kapanışı +%1.41 ile olurken, DAX ise %2.64 ile işlem gördü. Global rotasyon, ABD hisse senetlerine olan ilgiyi şu aşamada zayıflatıyor ve gerekçesi de yine ABD’nin kendi aldığı kararlar.

Yerel varlıkları da konuşmak gerekiyor. Zira son derece ilginç bir günü geride bıraktık. **Hatırlatmak gerekirse, geçtiğimiz hafta hemen hemen tüm sabah notlarımızda, özellikle de SUT değişikliğini takiben, enflasyon verisinde aşağı yönlü risklerin ağır bastığını, bunun da faiz indirim beklentilerini canlı tutacağını ve nihayetinde XBANK üzerinden BIST 100’ün desteklenebileceğine dair beklentilerimizi paylaşmıştık. Nitekim böyle de oldu.** TÜFE’nin beklentilerin ve beklentilerimizin aksine %2.27 ile ciddi anlamda aşağı yönde baskılanmasıyla yıllık enflasyonun %39.05’e gerilemesi, XBANK’ın günü %6.41 TL, %6.64 USD bazlı yükselişle tamamlamasına neden oldu. BIST 100 ise %2.61 yükselebildi. Ancak, endeksin geneline yayılmakta zorluk çeken yükseliş, %19’luk ağırlıktan aldığı destekle, bankaların himayesinde sınırlı kaldı. 72 hissenin günü artıda tamamladığı görülürken, 26’sı geriledi, 2’si yatay seyretti. Enflasyonda sağlık grubu katkısı beklentimizle paralel -0.21 puan olurken, şayet +0.3 puan olsa %2.78 aylık TÜFE, +0.5 puan olsa %2.98 gerçekleşecekti ki yine de <%40 ihtimali doğmuş olacaktı. Bir kez daha hatırlatalım: 2 ay önce yıllık TÜFE’de Şubat-Mart gibi <%40 senaryosunu sesli şekilde tartışmıştık. Toparlayalım: dün, hisse senedi piyasasındaki iyimserlik kuşkusuz olumlu. Ancak, bankalarla sınırlı kalması tatmin edici değil. XUSIN %0.47, XILTM %-0.01, XULAS %1.93, XSGRT %-1.21 trade etti.

Piyasa gelişmesi

Bankacılık Sektörü: Haftalık Verilerin Değerlendirmesi

Bankacılık endeksi, geçen hafta bir önceki haftaya göre %3.7 değer kazanırken sanayi endeksinin de %3.5 üzerinde performans sergiledi. Yıl başından bu yana ise %4.1 değer kazancı ile sanayi endeksine göre %11.9 daha iyi performans sergiledi. 1 yıl ileriye dönük beklentilerimize göre çarpanlar F/K 3.61x ve F/DD 0.96x seviyelerinde. Banka hisselerinde kar verimi ($1/(F/K)$) %27.7 ile son beş yıllık ortalamasının gerisinde olmasına rağmen, 2025 yılında devam etmesi beklenen faiz indirim süreci ile mevcut çarpanların cazibesinin artabileceğini düşünüyoruz. Gerek TL kredi/mevduat faiz makasının toparlaması ile daha yüksek bir net faiz marjı beklentisi gerekse de zayıf kredi büyümesine rağmen kredi kalitesindeki zayıflamanın bireysel segment ile sınırlı kalması ve yüksek karşılıklar sayesinde güçlü bir kar büyümesi yakalanabileceği görüşündeyiz. Komisyon gelirlerinin faaliyet giderlerine kıyasla daha hızlı artışı da karlılıklara olumlu yönde destek verecektir. Cazip değerlemeler ve beklediğimiz kar momentumu ile banka hisselerine ilginin devam etmesini bekliyoruz.

- TL kredi/mevduat faiz makası pozitif seyrini korurken, sene başından bu yana YP kredi büyümesi %4.2 ile %3.1 olan TL kredi büyümesinin üzerinde gerçekleşti.
- Takipteki kredi oranı %1.93 seviyesinde.

Otomotiv Sektörü: Şubat ayında %14,4'lük azalış / olumsuz

Türkiye otomobil ve hafif ticari araç toplam pazarı, 2025 yılı Şubat ayında bir önceki yılın aynı ayına göre %14,4 oranında azalarak 90.730 adet olarak gerçekleşti. Otomobil satışları, 2025 yılı Şubat ayında geçen yıla göre %7,6 oranında azalarak 76.021 adet, hafif ticari araç pazarı ise %38,0 azalarak 14.709 adet oldu. Otomobil ve hafif ticari araç pazarı 10 yıllık Şubat ayı ortalama satışlara göre %59,3 arttı.

Şirket haberleri

BIMAS: Rekabet Kurumuna itiraz dilekçesi sunulması / nötr

Rekabet Kurumu, 4054 sayılı Kanun'un 16. maddesinin birinci fıkrasının (d) bendi uyarınca Şirket'e 1.295.902.606,94 TL idari para cezası vermişti. Söz konusu idari para cezasının 5326 sayılı Kanunun 17. maddesinin 6. fıkrası gereğince **%25 indirimli şekilde uygulanması halinde ceza tutarı 971.926.955,21 TL olacaktır.**

Söz konusu kararla ilgili Şirket tarafından yapılan yeni açıklama aşağıdaki gibidir.

"20.02.2025 tarihinde yapmış olduğumuz özel durum açıklamasında, Rekabet Kurumu tarafından 4054 sayılı Kanun'un 16. maddesinin birinci fıkrasının (d) bendi uyarınca Şirketimize idari para cezası verildiği ve bu cezaya karşı tüm yasal yollara başvurulacağı hususu kamuoyu ile paylaşılmıştı.

İdari Yargılama Usulü Kanunu'nun 11. maddesi hükmü uyarınca, söz konusu para cezasının geri alınması istemiyle Şirketimiz tarafından bugün Rekabet Kurumu Başkanlığı'na itiraz dilekçesi ile başvuru yapılmıştır."

İlgili gelişmenin, şu aşamada hisse üzerinde herhangi bir olumlu/olumsuz etkisinin olmasını beklemiyoruz. Açıklanan son finansallarda Şirket'in 2.849 milyon TL nakit ve nakit benzeri bulunurken, 9A24 net kar rakamı 13.854 milyon TL'dir.

PETKM: Etilen-nafta makası haftalık bazda azalış gösterdi / sınırlı olumsuz

Petkim tarafından paylaşılan verilere göre, etilen-nafta makası 28 Şubat 2025 tarihi itibarıyla haftalık bazda 7,8 USD/ton (%2,4) azalış ile 318,5 USD/ton seviyesinde gerçekleşti. Etilen fiyatlarında 18,5 USD/ton (%1,9) seviyesinde azalış yaşanırken, nafta fiyatında ise 10,8 USD/tonluk (%1,7) bir azalış yaşandı. Hatırlanacağı üzere, makas bir önceki hafta 320,8 USD/ton seviyesinden 326,3 USD/tona toplamda 5,5 USD/ton artış göstermişti. **Etilen-nafta makasının geçen haftaki artışın ardından bu hafta azalış göstermiş olmasını Petkim açısından sınırlı olumsuz olarak değerlendiriyoruz.**

TUPRS: Ürün karlılıklarında iyileşme / sınırlı olumlu

Tüpraş, Şubat ayına ilişkin ürün karlılığı bilgilerini içeren Mart ayı yatırımcı sunumunu paylaştı.

- Buna göre, Brent petrol fiyatı Ocak ayında ortalama 79,2 USD /varil iken Şubat ayında 75,2 USD/varil olarak gerçekleşti.
- **Dizel ürün karlılığı** aylık bazda 2,8 dolar/varil artışla 19,6 dolar/varil seviyesine yükseldi (Şubat 2024: 29,6 dolar/varil). Karlılık aylık bazda yükselmesine ek olarak son 5 yıllık ortalamasının hafifçe üzerinde seyrediyor. **Jet yakıt marjı** aylık 2,1 dolar/varil artarak 15,9 dolar/varil seviyesine yükseldi (Şubat 2024: 25,0 dolar/varil). Karlılık son 5 yıllık ortalamasının hafifçe üzerinde bulunuyor. **Benzin ürün karlılığı** aylık bazda 2,8 dolar/varil yükselerek 14,4 dolar/varil seviyesinde gerçekleşti (Şubat 2024: 19,3 dolar/varil). Karlılık son 5 yıllık ortalamasında yer alıyor.
- Şirket'in 2025 yılı için net rafineri marjı beklentisi 5,0-6,0 USD/varil seviyesinde bulunurken, 2024 yılında 6,3 USD/varil seviyesinde gerçekleşmişti.
- **Ortalama petrol farkındaki hafif daralmaya karşılık ürün karlılıklarındaki iyileşme dolayısıyla Şubat ayı rakamlarını Tüpraş açısından sınırlı olumlu olarak değerlendiriyoruz.**

Sunumdan önemli notlara linkteki raporumuzdan ulaşabilirsiniz.

Rapor için link | [Tüpraş – Ürün Karlılıkları Şubat 2025](#)

SAHOL: Bilanço değerlendirmesi / sınırlı olumsuz

Sabancı Holding 4Ç24'te 3.648 milyon TL net zarar (Konsensus: 1.653 milyon TL net zarar / Deniz Yatırım: 3.495 milyon TL net zarar) açıkladı. Enflasyon muhasebesi nedeniyle 4Ç24 finansallarında, parasal kazanç/kayıp kalemi altında 11.868 milyon TL'lik olumsuz etki oluştu.

Bilançoda olumlu okuduğumuz detaylar

- ✓ *Güçlü solo net nakit pozisyonunun korunması ve devam eden yatırımlar.*

Bilançoda olumsuz okuduğumuz detaylar

- ✗ *Enflasyon muhasebesi nedeniyle banka, enerji, malzeme teknolojileri ve mobilite çözümleri işkollarının katkısında yıllık azalış.*

Bilançooya dair kısa değerlendirmemiz

- *4Ç24 finansallarında, enflasyon muhasebesinin olumsuz etkileri hissedilmeye devam etti. Net zarar pozisyonunun devam etmesi ve beklentilerin altında gerçekleşen sonuçlar dolayısıyla açıklanan finansalların hisse performansı üzerinde sınırlı olumsuz bir etki yaratacağı düşüncesindeyiz. Ancak, sunduğu büyüme hikayesi dolayısıyla olası düşüşleri alım fırsatı olarak değerlendiriyor ve uzun vadede beğenmeye devam ediyoruz.*
- **Genel değerlendirme** Finansalların ardından Sabancı Holding için 12-aylık hedef fiyatımızı 153,30 TL, önerimizi de AL olarak sürdürüyoruz.

SAHOL'ü 12 Mayıs 2023 tarihinden bu yana, 41,55 TL ortalama maliyet ile Model Portföyümüzde taşıdığımızı ve mevcut pozisyonu ile beğenmeye devam ettiğimizi önemle hatırlatmak isteriz. Söz konusu tarihten bu yana SAHOL, son kapanış rakamına göre, nominal bazda %142, BIST 100 endeksine göre relatifte de %19 düzeylerinde performans sergilemiştir. Şirket, bugün 2024 yılı dördüncü çeyrek sonuçlarına ilişkin bir telekonferans gerçekleştirecek. Hisse, yıl başından itibaren BIST 100 endeksinin %4 üzerinde performans göstermiştir. Geriye dönük 12 aylık verilere göre hisse 0,7x PD/DD çarpanıyla işlem görmektedir.

VESBE: Bilanço değerlendirmesi / nötr

Vestel Beyaz Eşya 4Ç24'te 17.889 milyon TL gelir, 1.029 milyon TL FAVÖK ve 64 milyon TL net zarar açıkladı. 4Ç24 finansallarında, parasal kazanç/kayıp kalemi altında 639 milyon TL'lik olumlu etki oluştu.

Bilançoda olumlu okuduğumuz detaylar

- ✓ *Net zarar ve net borç pozisyonunda çeyreksel bazda azalış.*

Bilançoda olumsuz okuduğumuz detaylar

- ✗ *Karlılığın zayıf devam etmesi.*

Bilançooya dair kısa değerlendirmemiz

- *4Ç24 finansallarında, FAVÖK rakamında yıllık bazda azalış yaşanırken, geçen yılın aynı döneminin aksine net zarar kaydedildi. Diğer yandan, net zarar çeyreksel bazda azalırken, net borç pozisyonu geçen çeyreğe kıyasla iyileşti. Dolayısıyla finansal sonuçların hisse performansı üzerinde önemli bir etki yaratmayacağı düşüncesindeyiz.*
- **Genel değerlendirme** Finansallarının ardından Vestel Beyaz Eşya için 12-aylık hedef fiyatımızı 24,50 TL olarak sürdürürken, sunduğu getiri potansiyeline karşılık talep ortamının henüz tam olarak iyileşmeye işaret etmemesi dolayısıyla önerimizi TUT olarak sürdürüyoruz. Hisse, yılbaşından itibaren BIST 100 endeksinin %19 altında performans göstermiştir. Geriye dönük 12 aylık verilere göre hisse 82,9x F/K ve 5,6x FD/FAVÖK çarpanlarından işlem görmektedir.

TABGD: Bilanço değerlendirmesi / olumlu

TAB Gıda, 4Ç24'te 7.661 milyon TL gelir (Deniz Yatırım: 7.513 milyon TL), 1.709 milyon TL FAVÖK (Deniz Yatırım: 1.597 milyon TL) ve 282 milyon TL net kar (Deniz Yatırım: 480 milyon TL) açıkladı. Muhasebe değişikliği nedeniyle 4Ç24 finansallarında, parasal kazanç/kayıp kalemi altında 398 milyon TL'lik olumsuz etki oluştu.

Bilançoda olumlu okuduğumuz detaylar

- ✓ FAVÖK marjının %20'li seviyelerde korunması, net nakit pozisyonu ve oldukça olumlu 2025 yıl sonu hedefleri

Bilançoda olumsuz okuduğumuz detaylar

- ✗ Beklenti altı net kar

Bilançooya dair kısa değerlendirmemiz

- Şirket'in sonuçlarını, hem operasyonel anlamda hem de finansal anlamda olumlu olarak değerlendirmekteyiz. Ayrıca, 2025 yılına dair verilen beklentilerin ve mevcutta bulunan net nakit pozisyonunun hissenin fiyatlamasını desteklemesini bekleriz. Bununla birlikte, beklenti altı gelen net karın, kısa vadede fiyatlamada üzerinde "algısal olarak" baskı oluşturabilme ihtimalini de göz ardı etmiyoruz. Ancak, nette, TABGD'nin zorlu iç talep koşullarına karşı son derece başarılı bir yıl geçirdiğini düşünüyoruz ve finansallarını da bu çerçevede olumlu değerlendiriyoruz.

Genel değerlendirme Mevcut durumda, TAB Gıda için 12-aylık hedef fiyatımız 320,00 TL, önerimiz de AL yönünde. Hisse, yıl başından itibaren BIST 100 endeksinin %9 üzerinde performans göstermiştir. Geriye dönük 12 aylık verilere göre hisse 22,5x F/K ve 9,0x FD/FAVÖK çarpanlarından işlem görmektedir.

KAREL: Bilanço değerlendirmesi / olumsuz

Enflasyon muhasebesi uygulanmış verilere göre, Karel Elektronik, 4Ç24 döneminde 3.834 milyon TL satış geliri, -285 milyon TL FAVÖK ve 667 milyon TL net zarar açıkladı. Muhasebe değişikliği nedeniyle 4Ç24 dönemi finansallarında, parasal kazanç/kayıp kalemi altında 223 milyon TL'lik olumlu etki oluştu.

Bilançoda olumlu okuduğumuz detaylar

- ✓ Satış geliri büyümesi.

Bilançoda olumsuz okuduğumuz detaylar

- ✗ FAVÖK tarafında zayıflamaya ek olarak net zarar pozisyonunun devam etmesi.

Bilançooya dair kısa değerlendirmemiz

- Bir süredir devam eden zayıf finansal sonuçlar ve net zarar pozisyonunun devam etmesi dolayısıyla açıklanan finansalların hisse performansı üzerinde olumsuz bir etki yaratacağını düşünüyoruz. Keza ana operasyonların seyri, sorunlu alanlara odaklanılarak yeniden yapılanma sürecine girilmesi ve Doğan Holding çatısı altındaki dönüşüm de mutlak surette orta-uzun vadeli yatırım düşüncesi kapsamında dikkate alınmalı.

AKSEN: Bilanço değerlendirmesi / olumsuz

Aksa Enerji, 4Ç24'te 8.649 milyon TL gelir (Konsensus: 7.072 milyon TL), 2.064 milyon TL FAVÖK (Konsensus: 2.568 milyon TL) ve 441 milyon TL net zarar (Konsensus: 758 milyon TL) açıkladı. Muhasebe değişikliği nedeniyle 4Ç24 finansallarında, parasal kazanç/kayıp kalemi altında 206 milyon TL'lik olumsuz etki oluştu.

Bilançoda olumlu okuduğumuz detaylar

- ✓ FAVÖK tarafındaki sınırlı artış, Şirket'in dönüşümü noktasında 2025 yılına dair beklentilerde yurtdışı operasyonların daha fazla öne çıkması

Bilançoda olumsuz okuduğumuz detaylar

- × Satış gelirindeki azalış, net borç artışı ve net zarar pozisyonu

Bilançoya dair kısa değerlendirmemiz

- 4Ç24 finansallarını, FAVÖK tarafı hariç olumsuz olarak değerlendiriyoruz. Ayrıca, artan net borç/FAVÖK rasyosunun fiyatlama üzerinde baskı yaratması da muhtemeldir. Bununla birlikte, Şirket'in ileriye yönelik dönüşümünü de göz ardı edilmemesi gerektiğini vurgulamak isteriz.

Genel değerlendirme Mevcut durumda, Aksa Enerji için 12-aylık hedef fiyatımız 52,20 TL, önerimiz ise TUT yönündedir. Hisse, yıl başından itibaren BIST 100 endeksinin %8 altında performans göstermiştir. Geriye dönük 12 aylık verilere göre hisse 22,2x F/K ve 10,0x FD/FAVÖK çarpanlarından işlem görmektedir.

HTTBT: Bilanço değerlendirmesi / olumlu

Hitit Bilgisayar Hizmetleri, 4Ç24'te 341 milyon TL satış geliri (Konsensus: 322 milyon TL / Deniz Yatırım: 306 milyon TL), 153 milyon TL FAVÖK (Konsensus: 126 milyon TL / Deniz Yatırım: 116 milyon TL) ve 85 milyon TL net kar (Konsensus: 83 milyon TL / Deniz Yatırım: 81 milyon TL) açıkladı.

Bilançoda olumlu okuduğumuz detaylar

- ✓ Devam eden yolcu büyümesi paralelinde artan satış geliri, FAVÖK ve net kar.

Bilançoda olumsuz okuduğumuz detaylar

- × Nakit pozisyonundaki sınırlı azalış.

Bilançoya dair kısa değerlendirmemiz

- IATA'nın %6,7 yolcu büyümesi öngördüğü havacılık sektöründe, Şirket'in dolar bazında 2024 yılında ortaya koyduğu güçlü beklentileri 2025'te de sürdürmesi, hem yeni müşteri kazanımlarına hem de mevcut iş ortaklarının hacimlerdeki büyümeye işaret etmektedir. Satış geliri, FAVÖK ve net kâr kalemlerindeki büyümelerin yanı sıra, beklentilerin üzerinde açıklanan finansal sonuçların hisse performansına olumlu yansımaları bekleriz. Şirket'i, kimi finansal rasyolara göre pahalı olarak değerlendiren düşüncelere saygı duymakla birlikte, yaklaşımımızın, bu gibi büyüme döngülerinde yer alan, güçlü finansallara sahip şirketlerde, olabildiğince orta-uzun vadeli perspektife odaklanmak ve hikayeden sapmamak olduğunu hatırlatmak isteriz.

KAP haberleri

Genel Kurullar						
1. hafta						
03 Mart 2025 Pazartesi	04 Mart 2025 Salı	05 Mart 2025 Çarşamba	06 Mart 2025 Perşembe	07 Mart 2025 Cuma	08 Mart 2025 Cumartesi	09 Mart 2025 Pazar
AKFIS / 14:00			RTLAB / 12:00			
2. hafta						
10 Mart 2025 Pazartesi	11 Mart 2025 Salı	12 Mart 2025 Çarşamba	13 Mart 2025 Perşembe	14 Mart 2025 Cuma	15 Mart 2025 Cumartesi	16 Mart 2025 Pazar
KTLEV / 10:00		FORTE / 14:00		UMPAS / 10:00		LKMNH / 16:30
				ADGYO / 14:00		
3. hafta						
17 Mart 2025 Pazartesi	18 Mart 2025 Salı	19 Mart 2025 Çarşamba	20 Mart 2025 Perşembe	21 Mart 2025 Cuma	22 Mart 2025 Cumartesi	23 Mart 2025 Pazar
QNBTR / 11:00		AKCNS / 10:00		QNBFF / 10:00		ISGYO / 10:00
				BASCN / 11:00		LILAK / 10:00
				ONCSM / 14:00		SEKFK / 10:30
				AKGRT / 15:00		KONYA / 11:00
				AGESA / 16:00		ISYAT / 14:00
						TKNSA / 14:00
						LIDFA / 14:00
4. hafta						
24 Mart 2025 Pazartesi	25 Mart 2025 Salı	26 Mart 2025 Çarşamba	27 Mart 2025 Perşembe	28 Mart 2025 Cuma	29 Mart 2025 Cumartesi	30 Mart 2025 Pazar
MAALT / 09:30		HTTBT / 10:00		CRFSA / 09:00		AFYON / 09:00
ANHYT / 10:00		ISFIN / 10:00		ALBRK / 10:00		DOAS / 10:00
ENJSA / 11:00		SISE / 10:00		FROTO / 10:00		FADE / 10:00
OYYAT / 11:00		KSTUR / 10:30		ISDMR / 10:00		GARAN / 10:00
PRZMA / 12:00		FMIZP / 11:00		ISMEN / 10:00		TUPRS / 10:00
AKBNK / 14:00		OYAYO / 11:00		KORDS / 10:00		ICBCT / 10:30
ISGSY / 14:00		DERHL / 14:00		TAVHL / 10:00		CIMSA / 10:30
OTKAR / 15:30		TOASO / 14:30		ANSGR / 10:30		PSDTC / 10:30
TSKB / 15:00				DGGYO / 11:00		DZGYO / 11:00
				INVEO / 11:00		QNBTR / 11:00
				PKENT / 11:00		SELEC / 11:00
				EGEEN / 13:00		ISATR, ISBTR, ISCTR, ISKUR / 11:00
				BRISA / 14:00		CELHA / 14:00
				EREGL / 14:00		SAHOL / 14:00
				GEDIK / 14:00		VSNMD / 14:00
				YKBNK / 15:00		AYGAZ / 15:00
31 Mart 2025 Pazartesi						

Kaynak: Deniz Yatırım Strateji ve Araştırma, KAP

KAP Haberleri	
Hisse	Haber
ASELS	ASELSAN ile Türkiye Cumhuriyeti Cumhurbaşkanlığı Savunma Sanayii Başkanlığı arasında yeni nesil Elektronik Harp Sistemlerinin tedarikine yönelik 54.000.000 USD tutarında sözleşme imzalanmıştır. Söz konusu sözleşme kapsamında teslimatlar 2028 yılı içerisinde gerçekleştirilecektir.
BIGCH	Türkiye'de 29 şehirde 122 şube, yurt dışında 10 ülkede 13 şube, toplam 135 şubeye sahip olan şirketimizin şube sayısında 1 Şubat 2025 - 28 Şubat 2025 tarihleri arasında değişiklik olmamıştır.
KARSN	HOSAB (Hasanağa Organize Sanayi Bölgesi) fabrikamızda LFF (Renault Megane) üretimi yapan tüm hatlarda, üretim planı doğrultusunda ikili vardiya çalışma düzeninden , üçlü vardiya çalışma düzenine geçilmiştir.

Kaynak: Deniz Yatırım Strateji ve Araştırma, KAP

Pay geri alımları								
Tarih	Hisse	Şirket	Bulunduğu endeks	Sektör	Alınan pay senedi	Fiyat aralığı (TL)	Nominal değer (TL)	Sermaye oranı (%)
03.03.2025	LKMNH	Lokman Hekim	XUHIZ:IS	Sağlık	55,100	19.32 - 19.49	1,153,048	0.53%

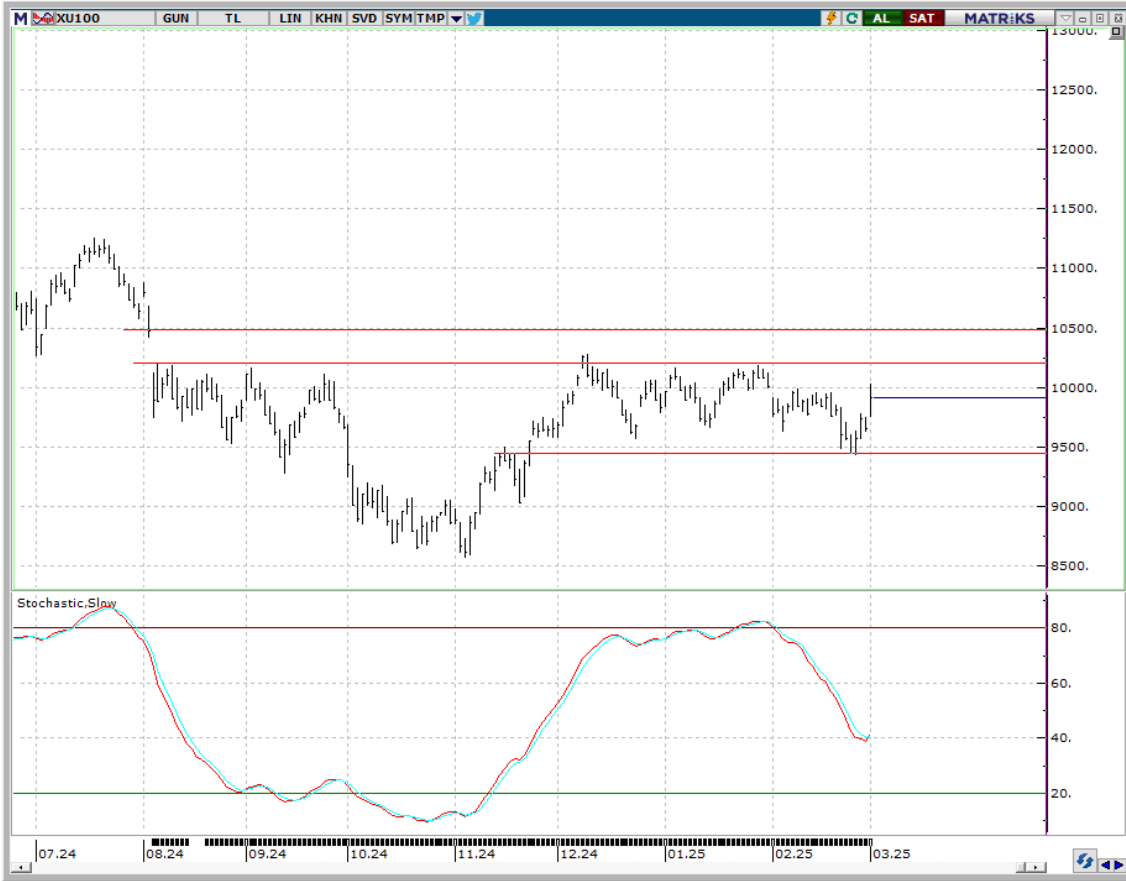
Kaynak: Deniz Yatırım Strateji ve Araştırma Bölümü, KAP

Baz alınan hisseler Deniz Yatırım Strateji ve Araştırma Bölümü araştırma kapsamıdır.

Teknik yorum

BIST 100 endeksi

Dün endeks +2.61% değişimle 9911.07 seviyesinde kapattı. İşlem hacmi yüksek seviyede gerçekleşti. Endeks 9830 kritik direnç seviyesi üstünde ivme kazanan alımlarla 10000 üstünü test etti ve bu seviyeden gelen kar satışlarıyla günü tamamladı. 9850 -9960 bandında kuvvet kazanmasını beklediğimiz endekste ilk hedef / direnç 10200 olarak takip ediyoruz. Ara direnç seviyesi 9960. 5 g Ort. 9667,13 22 g. Ort. 9783,51 seviyesindeler. Destek olarak 9850 ve 9900, direnç olarak 9960 ve 10080 takip ediyoruz. Bu sabah karışık açılış ve sonrasında 9850 – 10080 arasında işlem aktivitesi bekliyoruz.

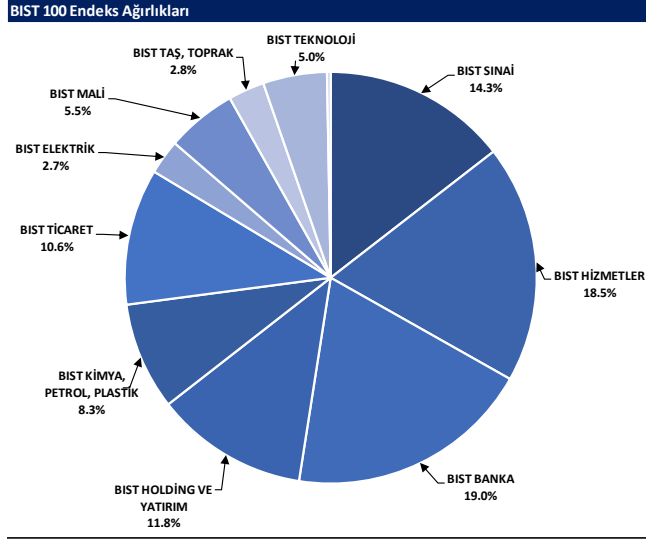


VIOP - X30Y vade teknik analiz

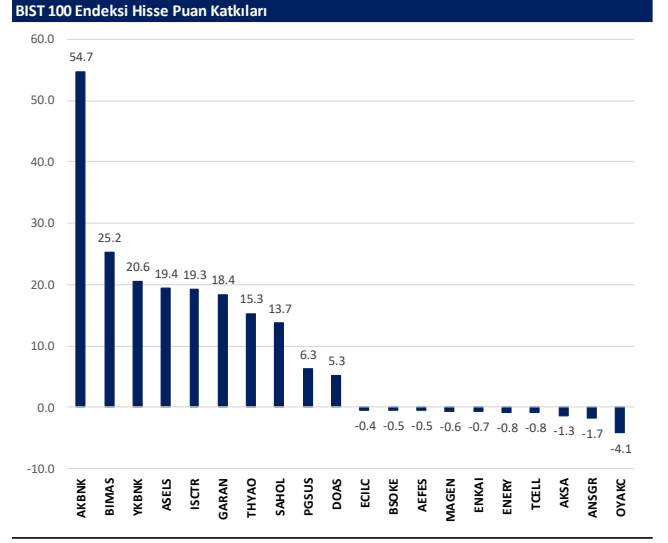
Dün vadeli endeks günü +3.04% değişimle 11620.00 seviyesinde kapattı. İşlem hacmi yüksek seviyede gerçekleşti. Güne kuvvetli alımlarla başlayan vadeli endeks 11730 kritik direnç seviyesine kadar yükseldi ve günü bu seviyeden gelen kar satışlarıyla tamamladı. 11430 üstünde kaldıkça pozitif işlem aktivitesinin devamı beklenebilir. Kritik direnç seviyesi 11720 görmeye devam ediyoruz. 5g. Ort. 11260,80 22 g. Ort. 11471,23 seviyesindedir. Destek olarak 11430 ve 11580, direnç olarak ise 11650 ve 11720 takip ediyoruz. Bu sabah karışık açılış ve sonrasında 11550– 11720 arasında işlem aktivitesi bekliyoruz.



BIST 100 endeks ağırlıkları ve puan katkıları



Kaynak: Deniz Yatırım Strateji ve Araştırma Bölümü hesaplamaları, Rasyonet



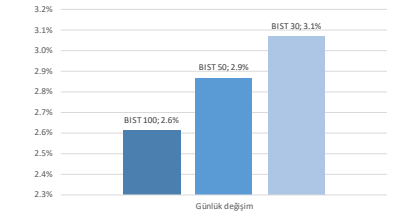
Kaynak: Deniz Yatırım Strateji ve Araştırma Bölümü hesaplamaları, Rasyonet

BIST endekslerine ait performanslar

BIST Endeksi	Endeks Açıklaması	03.03.2025	28.02.2025	Günlük değişim	31.12.2024	Yıl başlangıcından değişim
XU100	BIST 100	9911	9659	2.6%	9831	1%
XU30	BIST 30	11121	10790	3.1%	10756	3%
XU50	BIST 50	8838	8592	2.9%	8657	2%
XBANK	BIST BANKA	16125	15153	6.4%	14555	11%
XUFLM	BIST TÜM	11481	11252	2.0%	11454	0%
XUMAL	BIST MALİ	11210	11719	3.4%	11758	3%
XQ30S	BIST 30 AĞIRLIK SINIRLAMALI 10	11378	11039	3.1%	11004	3%
XI00S	BIST 100 AĞIRLIK SINIRLAMALI 10	9913	9661	2.6%	9833	1%
XBANA	BIST ANA	29654	29638	0.1%	30646	-3%
XBLSM	BIST BİLİŞİM	4627	4559	1.5%	4875	-5%
XELKT	BIST ELEKTRİK	471	472	-0.2%	512	-8%
XFINK	BIST FIN. KIR. FAKTORİNG	5281	5346	-1.2%	3875	36%
XGIDA	BIST GIDA, İÇECEK	10660	10647	0.1%	11496	-7%
XGMYO	BIST GAYRİMENKUL Y.O.	3658	3587	2.0%	3588	2%
XHARZ	BIST HALKA ARZ	95134	95158	0.0%	93305	2%
XHOLD	BIST HOLDİNG VE YATIRIM	8631	8517	1.3%	8914	-3%
XILTM	BIST İLETİŞİM	2532	2533	0.0%	2326	9%
XINSA	BIST İNŞAAT	11441	11467	-0.2%	11506	-1%
XKAGT	BIST ORMAN, KAĞIT, BASIM	5546	5552	-0.1%	5624	-1%
XKMYA	BIST KİMYA, PETROL, PLASTİK	10637	10596	0.4%	11536	-8%
XKOBI	BIST KOBI SANAYİ	25159	25198	-0.2%	26006	-3%
XKURY	BIST KURUMSAL YÖNETİM	8180	8002	2.2%	8254	-1%
XMADN	BIST MADENÇİLİK	7337	7123	3.0%	7052	4%
XMANA	BIST METAL ANA	15419	15330	0.6%	16396	-6%
XMESY	BIST METAL EŞYA, MAKİNA	19369	19154	1.1%	21119	-8%
XSDA	BIST ADANA	55149	54279	1.6%	59941	-8%
XSANK	BIST ANKARA	20937	20524	2.0%	18440	14%
XSAANT	BIST ANTALYA	8550	8517	0.4%	9914	-14%
XSBAL	BIST BALIKESİR	9471	9426	0.5%	10126	-6%
XSBR	BIST BURSA	14095	13979	0.8%	15042	-6%
XSDNZ	BIST DENİZLİ	7118	7160	-0.6%	7453	-4%
XSGRT	BIST SİĞORTA	61022	61766	-1.2%	66509	-8%
XSIST	BIST İSTANBUL	12602	12448	1.2%	12784	-1%
XSIZM	BIST İZMİR	13648	13539	0.8%	14591	-6%
XSKAY	BIST KAYSERİ	27851	27778	0.3%	33099	-16%
XSKOC	BIST KOCAELİ	21877	21792	0.4%	23606	-7%
XSKON	BIST KONYA	8262	8237	0.3%	8768	-6%
XSPOR	BIST SPOR	3119	3061	1.9%	3162	-1%
XSTKR	BIST TEKİRDAĞ	42487	42321	0.4%	43602	-3%
XTAST	BIST TAŞ, TOPRAK	13437	13556	-0.9%	14103	-5%
XTCRT	BIST TİCARET	24864	24013	3.5%	25386	-2%
XTEKS	BIST TEKSTİL, DERİ	3469	3519	-1.4%	3757	-8%
XTM25	BIST TEMETTÜ 25	14049	13565	3.6%	13926	1%
XTMTU	BIST TEMETTÜ	10563	10624	3.2%	10754	2%
XTRZM	BIST TURİZM	1304	1296	0.6%	1301	0%
XUIMY	BIST TÜM-100	35515	35425	0.3%	36091	-2%
XUHZ	BIST HİZMETLER	9750	9593	1.6%	9589	2%
XULAS	BIST ULAŞTIRMA	37627	36915	1.9%	33949	11%
XUSIN	BIST SINAI	12198	12142	0.5%	13054	-7%
XUSRD	BIST SÜRDÜRÜLEBİLİRLİK	13679	13320	2.7%	13486	1%
XUTEK	BIST TEKNOLOJİ	15933	15411	3.4%	13943	14%
XYLDZ	BIST YILDIZ	10791	10554	2.3%	10726	1%
XYORT	BIST MENKUL KIY.M.Y.O.	2959	2976	-0.6%	3567	-17%
XYU02	BIST 100-30	16608	16393	1.3%	17660	-6%
XI0XB	BIST BANKA DIŞI LIKİT 10	11706	11475	2.0%	11395	3%
XAKUR	BIST ARACI KURUMLAR	43929	42728	2.8%	49719	-12%
XLBNK	BIST LIKİT BANKA	14305	13464	6.2%	12876	11%
XTKJS	BIST TEKNOLOJİ AĞIRLIK SINIRLAMALI	20426	19979	2.2%	20007	2%

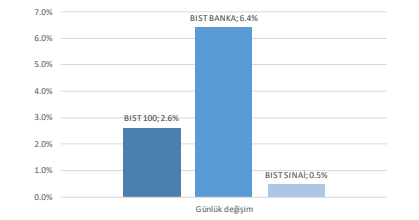
Kaynak: Deniz Yatırım Strateji ve Araştırma, Rasyonet

Seçilmiş BIST Endekslerine Ait Günlük Performanslar

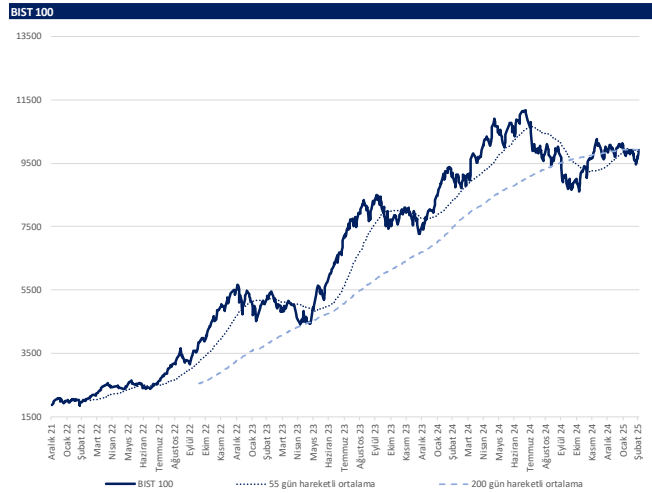


Kaynak: Deniz Yatırım Strateji ve Araştırma Bölümü hesaplamaları, Rasyonet

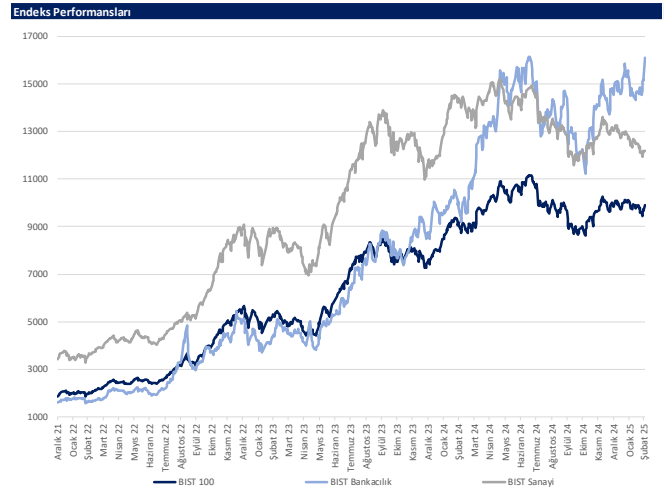
Seçilmiş BIST Endekslerine Ait Günlük Performanslar



Kaynak: Deniz Yatırım Strateji ve Araştırma Bölümü hesaplamaları, Rasyonet



Kaynak: Deniz Yatırım Strateji ve Araştırma, Rasyonet



Kaynak: Deniz Yatırım Strateji ve Araştırma, Rasyonet

Günlük bazda seçilmiş indikatörler puanlama sistemi



DENİZ YATIRIM STRATEJİ & ARAŞTIRMA | BIST 100 ENDEKSİ GÜNLÜK BAZDA SEÇİLMİŞ İNDİKATÖRLER PUANLAMA SİSTEMİ

Hisse Senedi	Son Kapanış	Önceki gün kapanış	Değişim	İşlem Hacmi (milyon)	RSI	MACD	İşlem Hacmi > 3 gün ort.	RSI > 5 gün ort.	RSI < 70.0	RSI > 30.0	MACD > 3 gün ort.	MACD > 0	Son Kapanış > 3 gün ort.	Önceki Puan	Puan
AGHOL	317.00	308.75	2.6%	325.22	54.03	0.04	✓	✓	✓	✓	✓	✓	✓	37.5	100.0
EKOYO	15.12	14.40	5.00%	4,391.13	61.23	0.02	✓	✓	✓	✓	✓	✓	✓	62.5	100.0
FENER	52.80	48.02	9.95%	751.53	61.20	0.36	✓	✓	✓	✓	✓	✓	✓	87.5	100.0
GARAN	137.50	128.70	6.84%	8,178.97	65.14	0.27	✓	✓	✓	✓	✓	✓	✓	62.5	100.0
HALKB	20.20	19.62	2.96%	2,335.95	63.74	0.28	✓	✓	✓	✓	✓	✓	✓	75.0	100.0
ISCTR	15.87	15.17	4.61%	13,042.85	69.52	0.31	✓	✓	✓	✓	✓	✓	✓	50.0	100.0
LIDER	154.90	153.90	0.65%	51.34	62.08	1.22	✓	✓	✓	✓	✓	✓	✓	100.0	100.0
PASEU	35.86	35.72	0.39%	154.84	68.22	0.84	✓	✓	✓	✓	✓	✓	✓	100.0	100.0
PGSUS	247.20	239.00	3.43%	3,214.43	62.37	3.03	✓	✓	✓	✓	✓	✓	✓	87.5	100.0
TKFEN	71.65	70.40	1.78%	337.76	64.86	1.26	✓	✓	✓	✓	✓	✓	✓	87.5	100.0
VAKBN	27.10	25.90	4.63%	1,495.77	63.39	0.18	✓	✓	✓	✓	✓	✓	✓	50.0	100.0
AKBNK	73.00	67.30	8.47%	13,689.50	73.23	1.04	✓	✓	✓	✓	✓	✓	✓	50.0	95.0
AGROT	9.00	8.93	0.78%	233.06	36.18	0.34	✓	✓	✓	✓	✓	✓	✓	50.0	87.5
AKFYE	17.33	17.11	1.29%	74.16	45.84	-0.36	✓	✓	✓	✓	✓	✓	✓	37.5	87.5
ALARK	77.55	76.20	1.77%	590.06	34.15	-3.08	✓	✓	✓	✓	✓	✓	✓	16.0	87.5
ARDYZ	32.70	32.20	1.55%	85.80	44.07	-1.52	✓	✓	✓	✓	✓	✓	✓	62.5	87.5
BERA	17.10	16.83	1.60%	179.67	55.74	0.20	✓	✓	✓	✓	✓	✓	✓	87.5	87.5
CLBRI	2,052.00	1,997.00	2.75%	145.79	51.59	9.61	✓	✓	✓	✓	✓	✓	✓	62.5	87.5
DOAS	190.30	173.00	10.00%	694.01	54.39	-3.60	✓	✓	✓	✓	✓	✓	✓	25.0	87.5
ENISA	60.10	58.05	3.53%	392.01	50.48	-0.54	✓	✓	✓	✓	✓	✓	✓	25.0	87.5
GUBRF	282.50	276.00	2.36%	1,075.42	59.70	-0.32	✓	✓	✓	✓	✓	✓	✓	87.5	87.5
HEKTS	3.39	3.32	2.11%	416.14	39.24	-0.09	✓	✓	✓	✓	✓	✓	✓	16.0	87.5
IEYHO	10.06	9.83	2.34%	146.79	53.63	-0.10	✓	✓	✓	✓	✓	✓	✓	62.5	87.5
ISKEN	43.10	41.22	4.56%	334.25	53.92	-0.69	✓	✓	✓	✓	✓	✓	✓	75.0	87.5
KCHOL	153.00	152.40	0.39%	7,469.33	35.45	-5.38	✓	✓	✓	✓	✓	✓	✓	62.5	87.5
MAYI	68.70	66.65	3.08%	422.59	44.73	-1.82	✓	✓	✓	✓	✓	✓	✓	25.0	87.5
MIATK	34.32	32.20	6.58%	956.83	44.55	-1.52	✓	✓	✓	✓	✓	✓	✓	66.0	87.5
OTKAR	403.25	391.00	3.13%	147.23	50.40	-7.24	✓	✓	✓	✓	✓	✓	✓	37.5	87.5
PETFM	16.57	16.32	1.53%	1,133.97	43.00	-0.29	✓	✓	✓	✓	✓	✓	✓	28.5	87.5
SANOL	100.40	96.80	3.72%	2,449.43	54.00	-0.38	✓	✓	✓	✓	✓	✓	✓	75.0	87.5
SASA	3.57	3.53	1.13%	2,078.39	47.38	-0.06	✓	✓	✓	✓	✓	✓	✓	62.5	87.5
SELEC	66.90	65.60	1.98%	194.59	46.44	-1.65	✓	✓	✓	✓	✓	✓	✓	62.5	87.5
SKBNK	3.98	3.87	2.84%	528.31	50.12	-0.12	✓	✓	✓	✓	✓	✓	✓	87.5	87.5
TSXB	12.94	12.35	4.78%	440.73	57.22	-0.15	✓	✓	✓	✓	✓	✓	✓	62.5	87.5
TTKAK	686.50	665.50	3.16%	171.31	57.69	-6.60	✓	✓	✓	✓	✓	✓	✓	87.5	87.5
YEDTK	50.40	48.40	4.13%	208.29	46.07	-1.01	✓	✓	✓	✓	✓	✓	✓	37.5	87.5
YKBNK	31.16	29.40	5.99%	13,749.30	63.19	-0.19	✓	✓	✓	✓	✓	✓	✓	87.5	87.5
AKSEN	36.38	35.34	2.94%	187.82	40.11	-0.98	✓	✓	✓	✓	✓	✓	✓	8.0	75.0
ALFAS	56.60	56.15	0.80%	180.93	37.74	-3.67	✓	✓	✓	✓	✓	✓	✓	50.0	75.0
ALINY	72.00	72.15	-0.21%	380.74	47.22	-1.81	✓	✓	✓	✓	✓	✓	✓	87.5	75.0
BNMMS	525.50	506.00	3.85%	3,780.07	48.28	-4.77	✓	✓	✓	✓	✓	✓	✓	16.0	75.0
BRVAT	1,762.00	1,767.00	-0.28%	71.15	41.08	-37.00	✓	✓	✓	✓	✓	✓	✓	75.0	75.0
FROTO	891.00	882.50	0.96%	1,889.57	42.23	-9.63	✓	✓	✓	✓	✓	✓	✓	16.0	75.0
GESAN	47.68	47.40	0.59%	176.24	44.45	-0.50	✓	✓	✓	✓	✓	✓	✓	50.0	75.0
KOZAA	69.10	66.85	3.37%	390.56	43.93	-0.66	✓	✓	✓	✓	✓	✓	✓	16.0	75.0
KOZAL	23.16	22.40	3.39%	1,696.15	46.42	-0.06	✓	✓	✓	✓	✓	✓	✓	16.0	75.0
KRMED	28.38	27.70	2.65%	933.33	56.83	-0.06	✓	✓	✓	✓	✓	✓	✓	50.0	75.0
SMRIG	36.88	36.18	1.93%	208.52	39.20	-0.92	✓	✓	✓	✓	✓	✓	✓	16.0	75.0
TUPRS	128.90	129.00	-0.08%	3,411.82	39.61	-3.71	✓	✓	✓	✓	✓	✓	✓	87.5	75.0
ULKER	113.70	110.40	2.99%	968.30	44.91	-1.77	✓	✓	✓	✓	✓	✓	✓	25.0	75.0
ASELS	98.05	93.45	4.92%	7,600.05	74.31	2.48	✓	✓	✓	✓	✓	✓	✓	100.0	66.0
ARCLK	127.60	127.60	0.00%	394.16	48.49	-1.52	✓	✓	✓	✓	✓	✓	✓	87.5	62.5
ASTOR	111.80	109.30	2.29%	1,399.36	48.83	-2.29	✓	✓	✓	✓	✓	✓	✓	75.0	62.5
CCOLA	54.00	53.25	1.41%	290.43	46.67	-1.30	✓	✓	✓	✓	✓	✓	✓	87.5	62.5
DOHOL	13.45	13.06	2.99%	297.23	47.32	-0.21	✓	✓	✓	✓	✓	✓	✓	25.0	62.5
EREGL	22.50	22.32	0.81%	4,849.16	46.10	-0.26	✓	✓	✓	✓	✓	✓	✓	62.5	62.5
KARSN	10.42	10.26	1.56%	193.17	34.50	-0.43	✓	✓	✓	✓	✓	✓	✓	66.0	62.5
MGROS	572.50	562.00	1.87%	957.05	54.45	-1.08	✓	✓	✓	✓	✓	✓	✓	75.0	62.5
NTYOL	43.70	43.80	-0.23%	45.40	58.17	-0.28	✓	✓	✓	✓	✓	✓	✓	87.5	62.5
SONM	38.86	38.12	1.94%	307.26	49.84	-0.38	✓	✓	✓	✓	✓	✓	✓	50.0	62.5
TABGD	164.50	162.50	1.23%	122.12	54.35	-0.09	✓	✓	✓	✓	✓	✓	✓	75.0	62.5
TAVHL	251.25	249.40	0.74%	436.61	41.29	-7.45	✓	✓	✓	✓	✓	✓	✓	75.0	62.5
THYAO	314.50	308.25	2.03%	15,487.24	52.86	-1.25	✓	✓	✓	✓	✓	✓	✓	28.5	62.5
BRSAN	357.00	356.75	0.07%	139.50	30.19	-12.85	✓	✓	✓	✓	✓	✓	✓	75.0	50.0
BTOM	4.03	3.96	1.77%	77.62	39.33	-0.09	✓	✓	✓	✓	✓	✓	✓	16.0	50.0
ELPWR	32.88	32.72	0.49%	170.61	41.22	-0.64	✓	✓	✓	✓	✓	✓	✓	25.0	50.0
GOLTS	385.25	384.75	0.13%	79.33	35.95	-11.02	✓	✓	✓	✓	✓	✓	✓	50.0	50.0
MPARK	363.25	357.25	1.68%	142.26	44.82	-6.58	✓	✓	✓	✓	✓	✓	✓	50.0	50.0
ODAS	5.23	5.22	0.19%	262.92	37.28	-0.15	✓	✓	✓	✓	✓	✓	✓	25.0	50.0
TORAS	198.50	195.00	1.79%	1,368.11	42.91	-3.22	✓	✓	✓	✓	✓	✓	✓	16.0	50.0
CVKMD	9.43	9.33	-1.05%	254.02	51.88	0.00	✓	✓	✓	✓	✓	✓	✓	62.5	41.0
KLSER	30.78	30.70	0.26%	38.89	28.90	-0.89	✓	✓	✓	✓	✓	✓	✓	8.0	41.0
REEDR	11.87	11.83	0.34%	342.86	32.51	-0.38	✓	✓	✓	✓	✓	✓	✓	16.0	41.0
AEFES	172.10	172.80	-0.41%	1,750.20	53.16	-0.41	✓	✓	✓	✓	✓	✓	✓	75.0	37.5
CANTE	1.40	1.39	0.72%	77.88	36.44	-0.04	✓	✓	✓	✓	✓	✓	✓	25.0	37.5
SDFTR	184.40	184.00	0.22%	51.51	40.40	-5.31	✓	✓	✓	✓	✓	✓	✓	62.5	37.5
TUKAS	1.90	1.92	-1.04%	67.31	36.39	-0.06	✓	✓	✓	✓	✓	✓	✓	62.5	37.5
ZOREN	3.74	3.77	-0.80%	224.76	36.59	-0.10	✓	✓	✓	✓	✓	✓	✓	62.5	37.5
AKSA	12.72	12.98	-2.00%	354.13	61.27	0.40	✓	✓	✓	✓	✓	✓	✓	78.5	28.5
ANHYT	100.60	100.90	-0.30%	155.30	47.90	0.03	✓	✓	✓	✓	✓	✓	✓	28.5	28.5
ECILC	43.08	43.92	-1.91%	130.45	44.63	-0.26	✓	✓	✓	✓	✓	✓	✓	28.5	28.5
ENERY	217.20	222.70	-2.47%	171.83	43.25	-3.48	✓	✓	✓	✓	✓	✓	✓	87.5	28.5
KCAER	10.09	10.12	-0.30%	94.32	24.19	-0.63	✓	✓	✓	✓	✓	✓	✓	65.0	28.5
MAGEN	24.90	25.96	-4.08%	159.89	51.20	0.86	✓	✓	✓	✓	✓	✓	✓	28.5	28.5
OYAKK	26.80	27.80	-3.60%	654.63	55.39	0.69	✓	✓	✓	✓	✓	✓	✓	100.0	28.5
SISE	35.52	35.46	0.17%	1,795.99	34.59	-0.82	✓	✓	✓	✓	✓	✓	✓	28.5	28.5
TCCELL	100.50	100.70	-0.20%	3,568.29	41.22	0.06	✓	✓	✓	✓	✓	✓	✓	28.5	28.5
TTKDM	48.68	48.20	1.00%	1,223.12	48.90	0.14	✓	✓	✓	✓	✓	✓	✓	28.5	28.5
BSSKE	12.60	12.69	-2.55%	378.64	46.34	-0.04	✓	✓	✓	✓	✓	✓	✓	75.0	25.0
ANSGR	104.40	107.20	-2.61%	457.50	38.83	-0.09	✓	✓							

Son 90 güne ait dip-zirve analizi



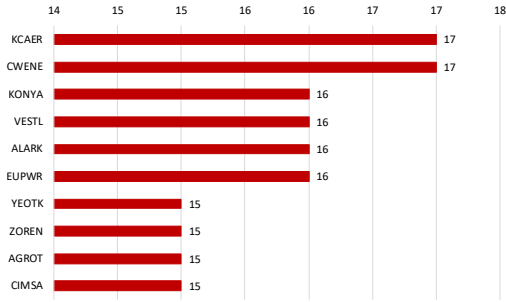
DENİZ YATIRIM STRATEJİ & ARAŞTIRMA | BIST 100 ENDEKSİ DİP-ZİRVE ANALİZİ

Hisse	Son kapanış	Önceki kapanış	Değişim %	Son 90 gün zirvesi	Son 90 gün dip	Zirveye uzaklık	Dibe uzaklık	Zirveye geçti mi?
AEFES	172.10	172.80	-0.4%	237.50	157.60	38%	8%	x
AGHOL	317.00	308.75	2.7%	379.50	275.00	29%	13%	x
AGROT	9.00	8.93	0.8%	15.09	8.78	68%	2%	x
AKBNK	73.00	67.30	8.5%	73.00	46.40	-	36%	✓
AKFYE	17.33	17.11	1.3%	20.70	16.55	19%	5%	x
AKSA	12.72	12.98	-2.0%	13.10	8.21	3%	35%	x
AKSEN	36.38	35.34	2.9%	42.58	32.34	17%	11%	x
ALARK	77.55	76.20	1.8%	101.00	75.80	30%	2%	x
ALFAS	56.60	56.15	0.8%	84.85	50.10	50%	11%	x
ALTY	72.00	72.15	-0.2%	100.70	67.05	40%	7%	x
ANHYT	100.60	100.90	-0.3%	107.30	82.30	7%	18%	x
ANSGR	104.40	107.20	-2.6%	116.60	81.30	12%	22%	x
ARCLK	127.60	127.60	0.0%	151.50	122.20	19%	4%	x
ARDYZ	32.70	32.20	1.6%	42.44	29.58	30%	10%	x
ASELS	98.05	93.45	4.9%	98.05	60.10	-	39%	✓
ASTOR	111.80	109.30	2.3%	128.00	77.40	14%	31%	x
BERA	17.10	16.83	1.6%	17.60	12.38	3%	28%	x
BIMAS	525.50	506.00	3.9%	579.50	440.57	10%	16%	x
BRSAN	357.00	356.75	0.1%	509.00	348.00	43%	3%	x
BRYAT	1762.00	1767.00	-0.3%	2270.00	1704.00	29%	3%	x
BSOKE	12.60	12.93	-2.6%	16.16	10.09	28%	20%	x
BTJIM	4.03	3.96	1.8%	5.22	3.90	29%	3%	x
CANTE	1.40	1.39	0.7%	1.80	1.38	29%	1%	x
CCOLA	54.00	53.25	1.4%	63.15	45.12	17%	16%	x
CIMSA	44.94	45.02	-0.2%	56.50	32.78	26%	27%	x
CLEBI	2052.00	1997.00	2.8%	2240.00	1752.00	9%	15%	x
CVKMD	9.43	9.53	-1.0%	10.41	7.99	10%	15%	x
CWENE	16.96	17.00	-0.2%	26.36	16.89	55%	0%	x
DOAS	190.30	173.00	10.0%	229.80	170.60	21%	10%	x
DOHOL	13.45	13.06	3.0%	15.59	12.70	16%	6%	x
ECILC	43.08	43.92	-1.9%	49.98	38.76	16%	10%	x
EGENE	8800.00	8845.00	-0.5%	11820.00	8800.00	34%	-	x
EKGYO	15.12	14.40	5.0%	15.27	9.45	1%	38%	x
ENERY	217.20	222.70	-2.5%	295.25	205.90	36%	5%	x
ENISA	60.10	58.05	3.5%	64.10	55.25	7%	8%	x
ENKAI	48.32	48.58	-0.5%	56.20	46.80	16%	3%	x
EREGL	22.50	22.32	0.8%	27.00	21.68	20%	4%	x
EUPWR	32.88	32.72	0.5%	38.90	31.02	18%	6%	x
FENER	52.80	48.02	10.0%	52.80	40.20	-	24%	✓
FROTO	891.00	882.50	1.0%	1101.35	882.50	24%	1%	x
GARAN	137.50	128.70	6.8%	137.80	97.75	0%	29%	x
GESAN	47.68	47.40	0.6%	53.50	41.22	12%	14%	x
GOLTS	385.25	384.75	0.1%	519.50	377.50	35%	2%	x
GURB	282.50	276.00	2.4%	291.00	190.60	3%	33%	x
HALKB	20.20	19.62	3.0%	20.52	14.33	2%	29%	x
HEKTS	3.39	3.32	2.1%	4.29	3.32	27%	2%	x
IEYHO	10.06	9.83	2.3%	12.26	7.73	22%	23%	x
ISCTR	15.87	15.17	4.6%	15.87	10.99	-	31%	✓
ISMEN	43.10	41.22	4.6%	49.00	31.92	14%	26%	x
KARSN	10.42	10.26	1.6%	15.62	10.05	50%	4%	x
KCAER	10.09	10.12	-0.3%	15.46	10.00	53%	1%	x
KCHOL	153.00	152.40	0.4%	201.00	149.50	31%	2%	x
KLSER	30.78	30.70	0.3%	40.20	30.70	31%	0%	x
KONTR	30.24	30.00	0.8%	50.50	30.00	67%	1%	x
KONYA	5410.00	5480.00	-1.3%	7800.00	5410.00	44%	-	x
KOZAA	69.10	66.85	3.4%	76.80	57.05	11%	17%	x
KOZAL	23.16	22.40	3.4%	25.50	18.75	10%	19%	x
KRDMD	28.38	27.70	2.5%	30.48	24.44	7%	14%	x
LIDER	154.90	153.90	0.6%	164.50	91.56	6%	41%	x
MAGEN	24.90	25.96	-4.1%	27.28	18.81	10%	24%	x
MAVI	68.70	66.65	3.1%	91.20	65.50	33%	5%	x
MGROS	572.50	562.00	1.9%	593.50	395.47	4%	31%	x
MIATK	34.32	32.20	6.6%	46.92	31.22	37%	9%	x
MPARK	363.25	357.25	1.7%	420.75	320.50	16%	12%	x
NTHOL	43.70	43.80	-0.2%	54.24	40.62	24%	7%	x
ODAS	5.23	5.22	0.2%	6.83	5.18	31%	1%	x
OTKAR	403.25	391.00	3.1%	496.25	389.00	23%	4%	x
OYAKC	26.80	27.80	-3.6%	27.80	14.42	4%	46%	x
PASEU	35.86	35.72	0.4%	36.38	22.00	1%	39%	x
PETKM	16.57	16.32	1.5%	19.48	16.32	18%	2%	x
PGSUS	247.20	239.00	3.4%	247.20	210.30	-	15%	✓
REEDR	11.87	11.83	0.3%	24.30	11.83	105%	0%	x
SAHOL	100.40	96.80	3.7%	104.50	80.00	4%	20%	x
SASA	3.57	3.53	1.1%	4.46	3.46	25%	3%	x
SDTTR	184.40	184.00	0.2%	255.90	179.10	39%	3%	x
SELEC	66.90	65.60	2.0%	85.00	62.50	27%	7%	x
SISE	35.52	35.46	0.2%	44.28	35.46	25%	0%	x
SKBNK	3.98	3.87	2.8%	5.54	3.70	39%	7%	x
SMRTG	36.88	36.18	1.9%	44.14	36.18	20%	2%	x
SOKM	38.86	38.12	1.9%	43.22	37.30	11%	4%	x
TABGD	164.50	162.50	1.2%	169.70	128.90	3%	22%	x
TAVHL	251.25	249.40	0.7%	291.50	221.00	16%	12%	x
TCELL	100.50	100.70	-0.2%	108.90	81.02	8%	19%	x
THYAO	314.50	308.25	2.0%	325.00	268.50	3%	15%	x
TKFEN	71.65	70.40	1.8%	83.05	59.65	16%	17%	x
TMSN	101.20	101.20	0.0%	129.30	101.20	28%	-	x
TOASO	198.50	195.00	1.8%	230.20	179.80	16%	9%	x
TSKB	12.94	12.35	4.8%	13.85	11.73	7%	9%	x
TSPOR	0.98	0.99	-1.0%	1.21	0.88	23%	10%	x
TTKOM	48.68	48.20	1.0%	51.20	43.48	5%	11%	x
TRAK	686.50	665.50	3.2%	780.50	640.00	14%	7%	x
TUKAS	1.90	1.92	-1.0%	2.44	1.88	28%	1%	x
TUPRS	128.90	129.00	-0.1%	154.50	123.50	20%	4%	x
TURSG	16.15	16.27	-0.7%	18.33	12.21	13%	24%	x
ULKER	113.70	110.40	3.0%	125.60	99.80	10%	12%	x
VAKBN	27.10	25.90	4.6%	27.64	19.31	2%	29%	x
VESTL	55.30	55.95	-1.2%	74.70	54.75	35%	1%	x
YEOTK	50.40	48.40	4.1%	58.41	47.27	16%	6%	x
YKBNK	31.16	29.40	6.0%	33.32	23.04	7%	26%	x
ZOREN	3.74	3.77	-0.8%	4.63	3.67	24%	2%	x

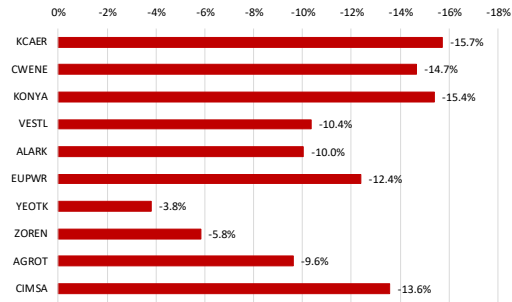
Kaynak: Deniz Yatırım Strateji ve Araştırma Bölümü hesaplamaları, Rasyonel

BIST 100 şirketlerinin son 1 ve 3 aydaki rölatif performans durumları

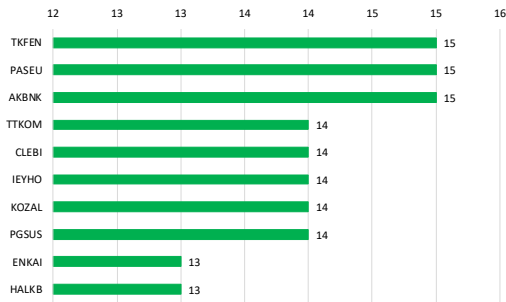
BIST 100'deki şirketlerin son 1 ay negatif rölatif performans gün sayısı



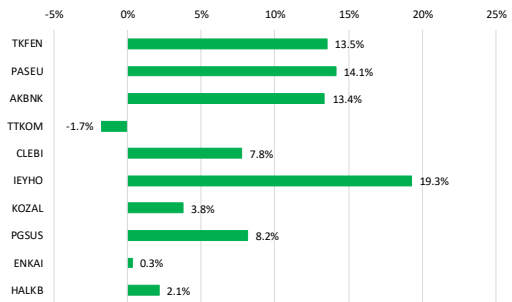
Soldaki grafikte yer alan şirketlerin son 1 ay rölatif performansı



BIST 100'deki şirketlerin son 1 ay pozitif rölatif performans gün sayısı

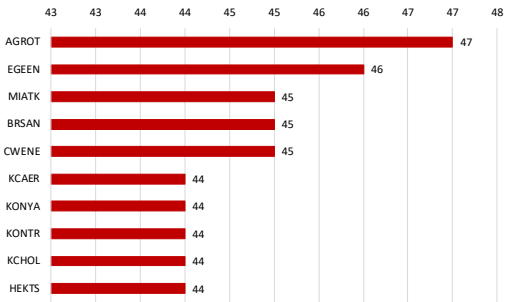


Soldaki grafikte yer alan şirketlerin son 1 ay rölatif performansı

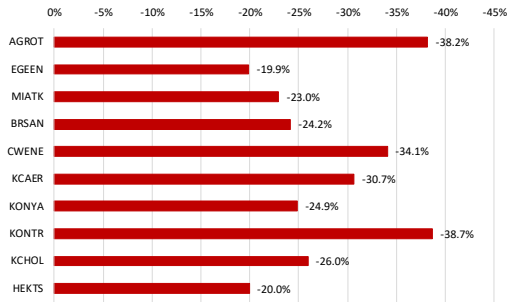


Kaynak: Deniz Yatırım Strateji ve Araştırma Bölümü hesaplamaları, Rasyonet

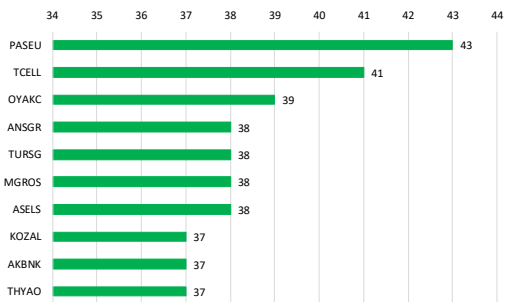
BIST 100'deki şirketlerin son 3 ay negatif rölatif performans gün sayısı



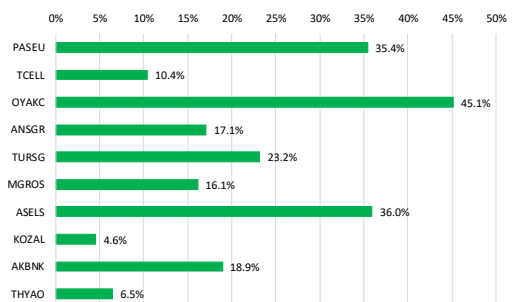
Soldaki grafikte yer alan şirketlerin son 3 ay rölatif performansı



BIST 100'deki şirketlerin son 3 ay pozitif rölatif performans gün sayısı



Soldaki grafikte yer alan şirketlerin son 3 ay rölatif performansı



Kaynak: Deniz Yatırım Strateji ve Araştırma Bölümü hesaplamaları, Rasyonet

Seçilmiş rasyolar



DENİZ YATIRIM STRATEJİ & ARAŞTIRMA | BIST 100 HIZLI BAKIŞ

Hisse kodu	Şirket İsmi	Sektör	F/K	FD/FAVÖK	FD/SATIŞLAR	Özkaynak karlılığı	Piyasa değeri (milyar TL)	Halka açıklık oranı	BIST 100 payı
AEFES	Anadolu Efes Biraçılık	BİRAÇILIK VE MEŞRUBAT	5.17	3.54	0.56	27%	101.9	32%	1.2%
AGHOL	Ag Anadolu Grubu Holding	HOLDİNG	5.91	2.22	0.20	18%	77.2	34%	0.9%
AGROT	Agrotech Yüksek Teknoloji Ve Yatırım	TEKNOLOJİ	31.98	252.70	4.06	6%	10.8	32%	0.1%
AKBNK	Akbank	BANKACILIK	8.96			19%	379.6	52%	4.3%
AKFYE	Akfen Yenilenebilir Enerji	ELEKTRİK	3.57	9.19	5.49	25%	20.7	28%	0.2%
AKSA	Aksa	ENDÜSTRİYEL TEKSTİL	43.48	11.75	1.86	5%	49.4	37%	0.6%
AKSEN	Aksa Enerji	ELEKTRİK	22.23	9.99	2.27	5%	44.6	21%	0.5%
ALARK	Alarko Holding	İNŞAAT, TAHHÜT	6.82		4.29	11%	33.7	37%	0.4%
ALFAS	Alfa Solar Enerji	ELEKTRİK	45.74	25.19	2.65	15%	20.8	20%	0.2%
ALTYN	Altın Yatırım Teknolojileri	TEKNOLOJİ	24.71	19.29	9.44		16.9	25%	0.2%
ANKHFT	Anadoluyat Emek.	SİGORTA	15.63			53%	43.3	17%	0.5%
ANSGR	Anadolu Sigorta	SİGORTA	4.80			47%	52.2	35%	0.6%
ARCLK	Argelik	DAYANIKLI TÜKETİM	51.05	7.78	0.40	2%	86.2	15%	1.0%
ARYDZ	Ard Grup Bilgi Teknolojileri	TEKNOLOJİ	20.99	4.47	3.18	13%	5.6	75%	0.1%
ASELS	Aselsan	İLETİŞİM CİHAZLARI	29.23	15.31	3.85	13%	447.1	26%	5.1%
ASTOR	Astor Enerji	ELEKTRİK	22.20	13.25	3.97	29%	111.6	28%	1.3%
BERA	Bera Holding	HOLDİNG	2.36	5.15	0.64	29%	11.7	64%	0.1%
BIMAS	Bim Birleşik Mağazalar	PERAKENDE	14.82	19.74	0.69	27%	319.1	60%	3.7%
BRSAN	Borusan Boru Sanayi	DEMİR, ÇELİK TEMEL	17.89	25.66	1.10	-1%	50.6	20%	0.6%
BRYAT	Borusan Yat. Paz.	HOLDİNG	29.18		544.16	7%	49.6	13%	0.6%
BSOKE	Batsöke Çimento	ÇİMENTO	11.35	43.64	4.95	40%	20.2	25%	0.2%
BTICM	Bati Çimento	ÇİMENTO	6.72	13.87	1.93	29%	22.5	49%	0.3%
CANTE	Çan2 Termik	ELEKTRİK	4.50		1.67	-8%	9.8	51%	0.1%
CCOLA	Coca Cola İçecek	BİRAÇILIK VE MEŞRUBAT	7.49	7.51	1.34	43%	151.1	25%	1.7%
CİMSA	Çimsa	ÇİMENTO	15.81	11.07	2.00	11%	42.5	45%	0.5%
CLEBI	Çelebi	HAVA YOLLARI VE HİZMETLERİ	17.07	10.64	3.04	58%	49.9	12%	0.6%
CVKMD	Cvk Maden İşletmeleri	MADENÇİLİK	20.52	13.99	4.29	15%	13.2	26%	0.2%
CWENE	Cw Enerji Mühendislik	ELEKTRİK	92.57	10.85	1.95	3%	17.0	29%	0.2%
DOAS	Doğuş Otomotiv	OTOMOTİV	5.51	2.66	0.24	14%	41.9	39%	0.5%
DOHOL	Doğan Holding	HOLDİNG	10.63	2.34	0.28	6%	35.2	36%	0.4%
ECLIC	Eczacıbaşı İlaç	SAĞLIK	7.65	41.35	3.69	10%	29.5	19%	0.3%
ESEN	Ege Endüstriyel	OTOMOTİV PARÇASI	32.50	28.47	5.89	15%	27.7	34%	0.3%
EKGYO	Eczacıbaşı G.M.Y.O.	GAYRİMENKUL YATIRIM ORT.	17.89	8.55	2.38	5%	57.5	51%	0.7%
ENERY	Enerjya Enerji	ELEKTRİK	4.25	20.40	1.65	39%	31.5	27%	0.4%
ENJSA	Enerjisa Enerji	ELEKTRİK	3.72		0.61	-7%	71.0	20%	0.8%
ENKAI	Enka İnşaat	İNŞAAT, TAHHÜT	11.93	9.58	2.06	11%	289.9	12%	3.3%
EREGL	Ereğli Demir Çelik	DEMİR, ÇELİK TEMEL	11.68	10.52	1.09	6%	157.5	48%	1.8%
EUPWR	Europower Enerji Ve Otomasyon Teknolojileri	ELEKTRİK	33.07	10.82	2.25	11%	21.7	27%	0.2%
FENER	Fenerbahçe	SPOR			2.34		32.2	34%	0.2%
FROTO	Ford Otosan	OTOMOTİV	8.05	10.39	0.70	39%	312.7	18%	3.6%
GARAN	Garanti Bankası	BANKACILIK	6.27			33%	577.5	14%	6.6%
GESAN	Girsım Elektrik Sanayi Taahhüt Ve Ticaret	ELEKTRİK	19.29	5.00	1.42	15%	21.9	28%	0.3%
GOLTS	Göltaş Çimento	ÇİMENTO	3.12	6.31	1.37	37%	6.9	68%	0.1%
GUBRF	Gübre Fabrikaları	TARIM KİMYASALLARI	126.13	21.34	2.15	6%	94.4	22%	1.1%
HALKB	Halk Bankası	BANKACILIK	9.61			11%	145.1	9%	1.7%
HEKTS	Hektaş	TARIM KİMYASALLARI			8.09	-44%	18.6	41%	0.3%
IEYHO	Işıklar Enerji Ve Yapı Holding	HOLDİNG	21.37	16.46	1.64	11%	5.5	90%	0.1%
ISCTR	İş Bankası (C)	BANKACILIK	8.72			16%	396.7	31%	4.5%
İSMEN	İş Yatırım	ARACI KURUM	13.17	2.82	0.06	25%	64.7	28%	0.7%
KARNS	Karsan Otomotiv	OTOMOTİV		17.81	1.58	-22%	9.4	39%	0.1%
KCAER	Kocaeli Enerji	DEMİR, ÇELİK TEMEL	17.86	7.85	1.25	13%	19.3	24%	0.2%
KCHOL	Koc Holding	HOLDİNG	297.08	17.92	1.52	0%	388.0	22%	4.4%
KLSEK	Kaleseramik Çanak Çamaşır Makinesi Seramik	SERAMİK			1.90	-32%	15.8	21%	0.2%
KONTR	Kontrolmatik Teknoloji	ELEKTRİK	40.94	21.26	3.48	13%	19.7	46%	0.2%
KONYA	Konya Çimento	ÇİMENTO		97.29	5.08	-11%	26.4	15%	0.3%
KOZAA	Koza Anadolu Metal	MADENÇİLİK	866.29	3.69	1.40	0%	26.8	44%	0.3%
KOZAL	Koza Altın İşletmeleri	MADENÇİLİK	30.79	17.04	6.75	10%	74.2	29%	0.8%
KRDMZ	Kardemir (D)	DEMİR, ÇELİK TEMEL	17.79	12.72	0.82	5%	22.1	89%	0.3%
LİBER	Lider Yatırım	TURİZM	33.70	39.59	9.75	16%	25.0	31%	0.3%
MARGEN	Margen Enerji	ELEKTRİK	21.20	67.23	33.86	12%	29.4	14%	0.3%
MAVİ	Mavi Giyim	TEKSTİL, ENTEGRE	11.09	3.97	0.71	32%	27.3	73%	0.3%
MGROS	Migros	PERAKENDE	16.29	9.79	0.37	16%	103.7	51%	1.2%
MIATK	Mia Teknoloji	TEKNOLOJİ	7.45	9.96	6.50	70%	17.0	57%	0.2%
MPARK	Mip Sağlık Hizmetleri	SAĞLIK	9.57	7.48	2.02	50%	69.4	27%	0.8%
NTHOL	Net Holding	TURİZM	4.84	4.76	1.75	12%	21.9	22%	0.3%
ODAS	Odas Elektrik	ELEKTRİK		1.82	0.78	-12%	7.3	73%	0.1%
OTKAR	Otokar	OTOMOTİV			2.01	-34%	48.4	27%	0.6%
OYAKC	Oyak Çimento Fabrikaları	ÇİMENTO	18.18	9.58	2.75	19%	130.3	24%	1.5%
PASEU	Pasifik Eurasia Lojistik Dış Ticaret	LOJİSTİK	54.03	190.66	26.14	34%	24.1	32%	0.3%
PETKM	Petkim	PETROL VE PETROL ÜRÜNLERİ	2.16		1.01	36%	42.0	47%	0.5%
PGSUS	Pegasus Hava Taahhüdü	HAVA YOLLARI VE HİZMETLERİ	5.33	7.80	2.20	41%	123.6	43%	1.4%
REEDR	Reeder Teknoloji	TEKNOLOJİ	11.69		4.28	-6%	11.3	34%	0.1%
SABHOL	Sabancı Holding	HOLDİNG	34.73	11.65		-6%	210.9	51%	2.4%
SASA	Sasa	ENDÜSTRİYEL TEKSTİL	3.54	16.15	3.21	53%	156.4	23%	1.8%
SDTR	Sdt Uçay Ve Savunma Teknolojileri	TEKNOLOJİ	26.83	19.24	5.06	26%	10.7	27%	0.1%
SELEC	Selçuk Eczacı Deposu	SAĞLIK	20.18	6.17	0.28	10%	41.5	15%	0.5%
SISE	Şişecam	CAM	21.66	16.87	0.98	3%	108.8	49%	1.2%
SKBNK	Şekerbank	BANKACILIK	4.91			22%	10.0	48%	0.1%
SMARTG	Smart Güneş Enerjisi Teknolojileri	ELEKTRİK	27.15	23.15	2.54	32%	22.3	29%	0.3%
SOMM	Sok Marketler Ticaret	PERAKENDE			0.14	0%	23.1	51%	0.3%
TABGD	Tab Gıda Sanayi	GIDA	24.45	10.25	1.48	16%	43.0	20%	0.5%
TAVHL	Tav Havalimanları	HAVA YOLLARI VE HİZMETLERİ	13.92	8.37	2.37	12%	91.3	48%	1.0%
TCELL	Türkcell	İLETİŞİM	9.40	3.53	1.57	14%	221.1	54%	2.5%
THYAO	Türk Hava Yolları	HAVA YOLLARI VE HİZMETLERİ	3.83	5.21	0.95	20%	434.0	50%	5.0%
TKFN	Tekfen Holding	HOLDİNG	21.85	40.81	0.54	5%	26.5	48%	0.3%
TMSN	Tümsan Motor Ve Traktör	OTOMOTİV	17.90	1.92		-7%	11.6	29%	0.1%
TOASO	Tofaş Otomobil Fab.	OTOMOTİV	19.01	11.57	0.89	12%	99.3	24%	1.1%
TSKB	T. S. K. B.	BANKACILIK	3.58			38%	36.2	39%	0.4%
TSPOR	Trabzonspor	SPOR			3.52	-124%	7.4	49%	0.1%
TKOM	Türk Telekom	İLETİŞİM	6.64	4.21	1.55	24%	170.4	13%	2.0%
ITRAK	Türk Traktör	OTOMOTİV	11.97	7.32	1.07	33%	68.7	24%	0.8%
TUKAS	Tuğay	GIDA	6.46	6.42	1.56	16%	8.6	39%	0.1%
TURPS	Tüpraş	PETROL VE PETROL ÜRÜNLERİ	13.56	3.82	0.24	7%	248.4	49%	2.8%
TURSG	Türkiye Sigorta	SİGORTA	6.35			59%	80.8	80%	0.9%
ULKER	Ülker	GIDA	6.99	4.64	0.85	28%	42.0	39%	0.5%
VAKBN	T. Vakıflar Bankası	BANKACILIK	6.66			21%	268.7	6%	3.1%
VESTL	Vestel	DAYANIKLI TÜKETİM		4.86	0.51	-2%	18.6	45%	0.2%
YEOTK	Yeo Teknoloji Enerji Ve Endüstri	ELEKTRİK	19.18	8.67	2.01	57%	17.9	36%	0.2%
YKBNK	Yapı Ve Kredi Bankası	BANKACILIK	9.07			16%	263.2	39%	3.0%
ZOREN	Zorlu Enerji	ELEKTRİK	1.30	10.83	2.11	30%	18.7	36%	0.2%

Kaynak: Deniz Yatırım Strateji ve Araştırma Bölümü hesaplamaları, Rasyoların F/K, FD/FAVÖK ve FD/Satışlar rasyoları son 4 periyot verilerine aittir.

En düşük F/K	Şirket
1.30	ZOREN

En düşük FD/FAVÖK	Şirket
1.82	ODAS

En düşük FD/SATIŞLAR	Şirket
0.06	İSMEN

En düşük özkaynak karlılığı	Şirket
-124%	TSPOR

En düşük piyasa değeri	Şirket
5.5	İEYHO

En düşük halka açıklık oranı	Şirket
6%	VAKBN

En düşük BIST 100 payı	Şirket
0.1%	İEYHO

En yüksek F/K	Şirket
866.29	KOZAA

En yüksek FD/FAVÖK	Şirket
252.70	AGROT

En yüksek FD/SATIŞLAR	Şirket
544.16	BRYAT

En yüksek özkaynak karlılığı	Şirket
70%	MIATK

En yüksek piyasa değeri	Şirket
577.5	GARAN

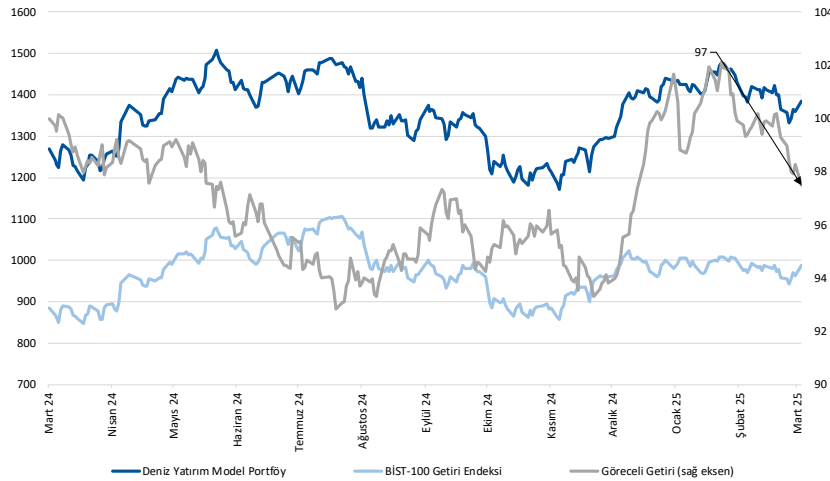
En yüksek halka açıklık oranı	Şirket
90%	İEYHO

En yüksek BIST 100 payı	Şirket
6.6%	GARAN

Deniz Yatırım model portföyü

Deniz Yatırım Model Portföyü					
Hisse	Portföye giriş tarihi	Hedef fiyat	Potansiyel	Nominal getiri (Portföye girişten itibaren)	BIST-100'e rölatif getiri (Portföye girişten itibaren)
TAVHL	10.05.2021	460.00	83%	952%	54%
FROTO	07.09.2022	1600.00	80%	200%	2%
HTTBT	03.11.2022	73.50	86%	312%	70%
KAREL	30.11.2022	17.00	108%	-24%	-62%
PGSUS	27.12.2022	362.50	47%	139%	32%
BIMAS	16.01.2023	755.50	44%	334%	123%
CCOLA	16.01.2023	82.40	53%	227%	68%
SAHOL	12.05.2023	153.30	53%	142%	19%
CIMSA	21.06.2023	68.40	52%	183%	50%
YKBNK	21.08.2023	46.00	48%	109%	60%
GWIND	09.07.2024	44.60	62%	-13%	-5%
TABGD	18.07.2024	320.00	95%	-20%	-9%
GARAN	02.08.2024	183.00	33%	9%	16%
ANSGR	29.11.2024	174.30	67%	14%	11%

Yıl	Nominal getiri	BIST-100 Endeksi'ne göre rölatif getiri	BIST-100 Getiri Endeksi'ne göre rölatif getiri
2019	56%	27%	25%
2020	50%	16%	15%
2021	43%	13%	10%
2022	205%	3%	0%
2023	52%	12%	9%
2024	44%	10%	7%
12A	9%	0%	-3%
YBB	-3%	-4%	-4%
2019'dan bugüne	2062%	99%	69%



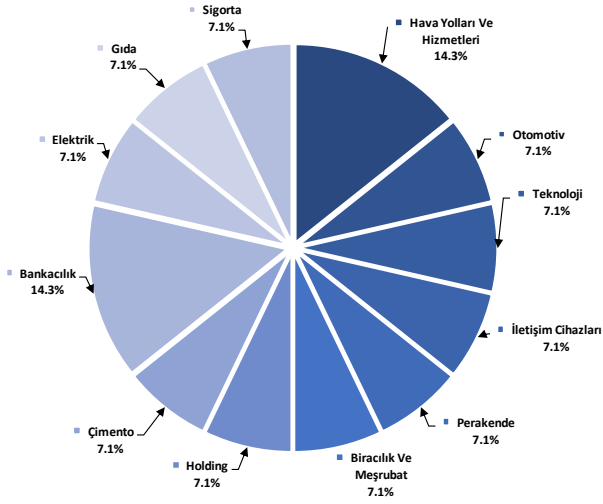
Kaynak: Deniz Yatırım Strateji ve Araştırma Bölümü hesaplamaları, Rasyonel

Deniz Yatırım Model Portföyü

Deniz Yatırım Model Portföyü, Deniz Yatırım Strateji ve Araştırma Bölümü tarafından, temel analiz kriterlerine göre hazırlanmış, orta-uzun vadeli hisse senedi tavsiye listesidir. Alınan pozisyonlar sadece uzun yönlüdür (long only). Herhangi bir rakamsal/yüzdese getiri hedefi söz konusu değildir. Herhangi bir şirket sayısı sınırı söz konusu değildir. Herhangi bir sıklıkta/takvim dahilinde değişiklik yapma zorunluluğu söz konusu değildir. Strateji ve Araştırma Bölümü analistleri portföyü takvim yılı içerisinde piyasa koşulları izin vermez ise değiştirmeme hakkına sahiptirler. Portföy içerisinde yer alan şirketler için temel analiz açısından getiri potansiyeli kalmamış dahi olsa da (değerleme olarak) şirket markasına olan geçmiş ve gelecek dönem güveni ile liste içerisinde kalmaya devam edebilirler. Portföyde yer alan şirketler için AL tavsiyesi bulunması zorunluluğu söz konusu değildir. Bölüm analistleri, TUT ve/veya Gözden Geçiriliyor önerileri ile de liste içerisinde şirket tercihinde bulunabilirler.

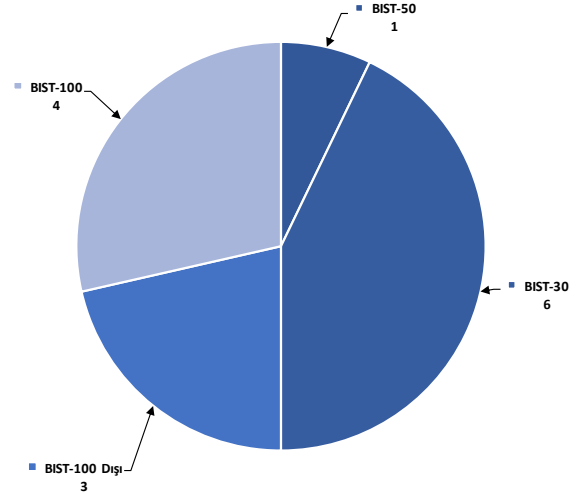
Deniz Yatırım model portföy | sektörel ve endeks dağılımları

Model portföy sektörel dağılımı



Kaynak: Deniz Yatırım Strateji ve Araştırma Bölümü hesaplamaları

Model portföy endeks dağılımı



Kaynak: Deniz Yatırım Strateji ve Araştırma Bölümü hesaplamaları

Deniz Yatırım döngüsel portföy

Deniz Yatırım Döngüsel Portföy											
Hisse senedi	Giriş tarihi	Giriş seviyesi	Son kapanış	Değişim	Rölatif	Portföyde kalma süresi, gün	Yıl başlangıcından değişim	Haftalık değişim	Haftalık rölatif	Haftalık beta	Haftalık korelasyon
THYAO	25.01.2022	26.05	314.50	1107%	133%	1134	12%	2%	-2%	0.94	0.72
TCELL	10.10.2022	22.42	100.50	348%	62%	876	8%	-3%	-6%	0.95	0.71
ULKER	13.12.2022	38.36	113.70	196%	57%	812	-3%	3%	-1%	0.89	0.51
MPARK	16.01.2023	85.43	363.25	325%	119%	778	-5%	0%	-4%	0.66	0.46
MAVI	12.05.2023	27.42	68.70	151%	23%	662	-21%	1%	-3%	0.81	0.58
ASELS	17.07.2023	36.43	98.05	169%	78%	596	35%	17%	13%	0.95	0.67
AKBNK	21.08.2023	26.69	73.00	173%	110%	561	13%	13%	9%	1.42	0.75
MGRS	19.12.2023	323.98	572.50	77%	38%	441	5%	2%	-1%	0.71	0.57
KRDMD	05.04.2024	23.03	28.38	23%	17%	333	5%	4%	1%	1.16	0.71
DOHOL	09.07.2024	16.28	13.45	-17%	-10%	238	-7%	1%	-3%	1.12	0.77
AGESA	02.09.2024	102.30	144.10	41%	42%	183	-11%	2%	-2%	0.55	0.35
LKMNH	16.09.2024	15.02	19.45	29%	26%	169	8%	-2%	-5%	0.44	0.28
ISCTR	08.01.2025	14.04	15.87	13%	13%	55	17%	11%	7%	1.39	0.73
ANHYT	06.02.2025	102.05	100.60	-1%	-2%	26	-3%	-2%	-5%	0.74	0.47

Kaynak: Deniz Yatırım Strateji ve Araştırma Bölümü hesaplamaları, Rasyonet

Deniz Yatırım döngüsel portföy performans

Dönem	Döngüsel Portföy endeks seviyesi	Döngüsel Portföy rölatif (XU100)	Döngüsel Portföy rölatif (XU30)	XU100
03.03.2025	1265	86%	86%	681
24.02.2025	1224	86%	86%	658
31.12.2024	1224	81%	81%	675
29.12.2023	845	65%	65%	513
30.12.2022	539	42%	42%	379
31.12.2021	144	13%	13%	128
21.10.2021	100			100
Haftalık performans (Portföy)	3%			
Yıl başlangıcından performans (Portföy)	3%			
Kurulduğu günden performans (Portföy)	1165%			
Haftalık ortalama beta (Portföy)	0.91			
Haftalık ortalama korelasyon (Portföy)	0.59			
Ortalama gün (Portföy)	490			
Toplam gün (Portföy kuruluşundan)	1229			
XU100 haftalık performans	4%			
XU100 yıl başlangıcından performans	1%			
XU100 Döngüsel Portföy kurulduğu günden performans	581%			
Döngüsel Portföy, XU100 haftalık rölatif	0%			
Döngüsel Portföy, XU100 yıl başlangıcından rölatif	2%			
Döngüsel Portföy, XU100 kurulduğu günden rölatif	86%			

Kaynak: Deniz Yatırım Strateji ve Araştırma Bölümü hesaplamaları

Döngüsel Portföy

Döngüsel Portföy, Deniz Yatırım Strateji ve Araştırma Bölümü'nde çalışan analistler tarafından BIST içerisinde yer alan hisse senetlerine yönelik 'döngüsel' beklentileri içeren ve sadece Genel Yatırım Tavsiyesi kapsamında değerlendirilmelidir. Buna göre, Portföy oluşturulurken, herhangi bir hedef fiyat beklentisi, yüzde (%) kazanç önerisi ve zaman kısıtı (hedeflemeleri) bulunmamaktadır.

Portföy, Model Portföy yönetim mantığından farklı çalışmaktadır. Model Portföy, orta-uzun vadeli beklentilerden ve hedef fiyat seviyelerinden oluşurken (12-ay beklentiler); Döngüsel Portföy ise bunlardan bağımsız, şeffaf şekilde yönetilmeyi amaçladığından, hesap verilebilir eksende, temel analiz ile beğenilen ve paylaşılan özet düşüncelerden oluşan şirket beklentilerini içermektedir.

Deniz Yatırım Strateji ve Araştırma Bölümü Döngüsel Portföy içerisinde yaptığı güncellemeleri mail ortamında ilgili müşteri temsilcileri ile paylaşmak ve geçmişe dönük veri sınıflandırmasını yapmakla yükümlüdür.

Döngüsel Portföy, hiçbir koşulda sadece teknik analiz bilgisi ve değerlendirmelerine dayalı şekilde oluşturulamaz.

Döngüsel Portföy, herhangi bir müşteri yönlendirmesi içermemektedir. Strateji ve Araştırma Bölümü'nde yer alan analistlerin özet düşüncelerinden oluşan ve son kararın her zaman yatırımcıya bırakıldığını gözetilen bir süreçtir.

Döngüsel Portföy, alım ve satım şeklinde çift yönlü değerlendirme şeklinde çalışmakta ve Portföy içerisindeki hisselerin eşit dağılımı üzerine odaklanmaktadır.

Döngüsel Portföy, Deniz Yatırım Strateji ve Araştırma Bölümü tarafından yapılacak değerlendirmelere göre yıl içerisinde herhangi bir sayı kısıtı olmadan uygun zamanda güncellenebilir.

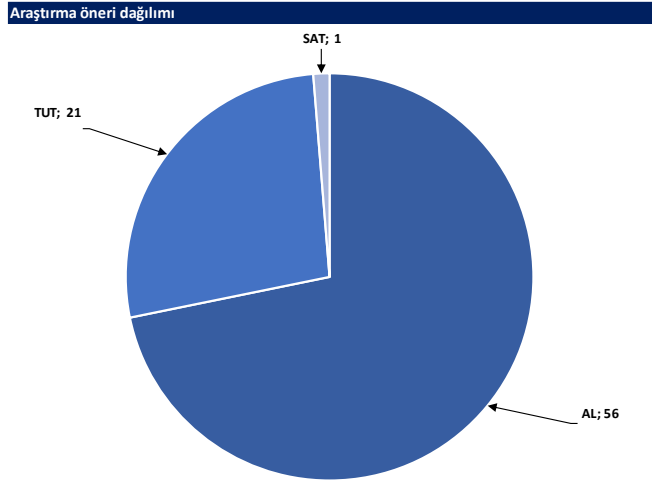
Değerlemeler

	Piyasa Değeri (mn TL)	Piyasa Değeri (mn USD)	BIST 30 Endeksi'ndeki Payı	BIST 100 Endeksi'ndeki Payı	Nominal Hisse Performansı - YBB	Relatif Hisse Performansı - YBB	Hedef Fiyat (TL)	Tavsiye	Kapanış Fiyatı	Yükseliş / Düşüş Potansiyeli
Finansallar										
Ağsa Hayaat Emeklilik	25,938	712	---	---	-11%	-12%	212.30	AL	144.10	47.3%
Akbank	379,600	10,426	9.0%	6.7%	13%	12%	91.60	AL	73.00	25.5%
Aksigorta	10,349	284	---	---	-16%	-17%	10.40	AL	6.42	62.0%
Anadolu Hayaat Emeklilik	43,258	1,188	---	0.3%	-3%	-4%	158.30	AL	100.60	57.4%
Anadolu Sigorta	52,200	1,434	---	0.7%	0%	0%	174.30	AL	104.40	67.0%
Garanti Bank	577,500	15,861	3.8%	2.8%	11%	10%	183.00	AL	137.50	33.1%
Halkbank	145,133	3,986	---	0.5%	25%	24%	22.70	TUT	20.20	12.4%
İş Bankası	396,750	10,897	5.8%	4.3%	17%	16%	21.80	AL	15.87	37.4%
İş Yatırım	64,650	1,776	---	0.6%	-12%	-13%	64.60	AL	43.10	49.9%
TSKB	36,232	995	---	0.5%	6%	5%	18.70	AL	12.94	44.5%
Türkiye Sigorta	80,750	2,218	---	0.5%	-12%	-13%	25.00	AL	16.15	54.8%
Vakıf Bank	268,721	7,380	---	0.6%	16%	15%	32.40	AL	27.10	19.6%
Yapı Kredi Bank	263,210	7,229	4.8%	3.6%	2%	1%	46.00	AL	31.16	47.6%
Holdingler										
Alarko Holding	33,734	927	0.6%	0.5%	-16%	-16%	140.00	AL	77.55	80.5%
Doğan Holding	35,199	967	---	0.5%	-7%	-8%	21.00	AL	13.45	56.1%
Enka İnşaat	289,920	7,963	1.7%	1.3%	-1%	-1%	74.00	AL	48.32	53.1%
Koç Holding	387,992	10,656	4.2%	3.1%	-14%	-15%	298.80	AL	153.00	95.3%
Sabancı Holding	210,878	5,792	5.2%	3.8%	5%	4%	153.30	AL	100.40	52.7%
Şişecam	108,805	2,988	2.6%	2.0%	-14%	-15%	44.40	TUT	35.52	25.0%
Tekfen Holding	26,511	728	---	0.5%	-1%	-1%	73.10	TUT	71.65	2.0%
Petrol ve Gaz										
Aygaz	31,761	872	---	---	-18%	-19%	253.00	AL	144.50	75.1%
Petkim	41,995	1,153	1.0%	0.7%	-8%	-9%	22.00	TUT	16.57	32.8%
Tupras	248,364	6,821	6.1%	4.5%	-9%	-10%	233.00	AL	128.90	80.8%
Enerji										
Aksa Enerji	44,614	1,225	---	0.3%	-7%	-8%	52.20	TUT	36.38	43.5%
Alfa Solar Enerji	20,829	572	---	0.2%	-17%	-17%	82.00	TUT	56.60	44.9%
Biotrend Enerji	7,750	213	---	---	-9%	-10%	24.20	AL	15.50	56.1%
Galata Wind Enerji	14,904	409	---	---	-18%	-19%	44.60	AL	27.60	61.6%
Enerjisa Enerji	70,982	1,950	---	0.5%	2%	1%	97.60	AL	60.10	62.4%
Demir Çelik										
Erdemir	157,500	4,326	3.7%	2.8%	-8%	-9%	37.00	AL	22.50	64.4%
Kardemir (D)	33,634	924	1.0%	0.7%	5%	4%	43.00	AL	28.38	51.5%
Kimya, Tarımsal İlaç ve Gübre										
Aksa Aklilik	49,417	1,357	---	0.7%	-2%	-2%	14.50	TUT	12.72	14.0%
Allkim Kimya	5,022	138	---	---	-12%	-13%	24.50	TUT	16.74	46.4%
Hektaş	28,578	785	0.6%	0.4%	-12%	-13%	4.80	SAT	3.39	41.6%
Kimteks Polüretan	8,572	235	---	---	-7%	-8%	33.00	AL	17.63	87.2%
Otomotiv ve Otomotiv Yan Sanayi										
Doğuş Otomotiv	41,866	1,150	---	0.5%	-2%	-3%	266.60	TUT	190.30	40.1%
Ford Otosan	312,661	8,587	2.8%	2.0%	-5%	-6%	1600.00	AL	891.00	79.6%
Kordsa	11,740	322	---	---	-16%	-16%	87.30	TUT	60.35	44.7%
Tofaş	99,250	2,726	1.2%	0.9%	-3%	-4%	232.00	TUT	198.50	16.9%
Türk Traktor	68,696	1,887	---	0.6%	-8%	-9%	990.00	AL	686.50	44.2%
Otokar	48,390	1,329	---	0.5%	-17%	-17%	633.60	TUT	403.25	57.1%
Brisa	24,516	673	---	---	-11%	-12%	124.20	AL	80.35	54.6%
Sağlık										
Lokman Hekim	4,201	115	---	---	8%	7%	27.00	AL	19.45	38.8%
Meditera Tıbbi Malzeme	5,012	138	---	---	-20%	-21%	68.90	AL	42.12	63.6%
MHP Sağlık	69,385	1,906	---	0.7%	-5%	-6%	532.30	AL	363.25	46.5%
Gen İlaç ve Sağlık Ürünleri	48,000	1,318	---	---	33%	32%	104.00	TUT	160.00	-35.0%
Selçuk Ecza Deposu	41,545	1,141	---	0.2%	-16%	-17%	85.00	TUT	66.90	27.1%
Perakende ve Tıptan										
BİM	319,084	8,764	9.2%	6.8%	-1%	-1%	755.50	AL	525.50	43.8%
Bizim Tıptan	2,121	58	---	---	-9%	-10%	36.00	TUT	26.36	36.6%
Mavi Giyim	27,291	750	---	0.7%	-21%	-22%	138.00	AL	68.70	100.9%
Migros	103,654	2,847	2.6%	1.9%	5%	4%	800.00	AL	572.50	39.7%
Şok Marketler	23,055	633	---	0.4%	-6%	-6%	58.50	TUT	38.86	50.5%
Gıda ve İçecek										
Coca Cola İçecek	151,096	4,150	---	1.4%	-10%	-11%	82.40	AL	54.00	52.6%
TAB Gıda	42,983	1,181	---	0.3%	10%	9%	320.00	AL	164.50	94.5%
Ülker Bisküvi	41,987	1,153	0.8%	0.6%	-3%	-4%	167.90	AL	113.70	47.7%
Büyük Şeffler Gıda	3,338	92	---	---	---	---	52.46	AL	31.20	68.1%
Beyaz Eşya ve Mobilya										
Arçelik	86,223	2,368	---	0.5%	-10%	-11%	205.00	AL	127.60	60.7%
Vestel Beyaz Eşya	22,032	605	---	---	-19%	-19%	24.50	TUT	13.77	77.9%
Vestel Elektronik	18,551	509	---	0.3%	-22%	-23%	87.00	TUT	55.30	57.3%
Yataş	3,889	107	---	---	-6%	-7%	36.50	AL	25.96	40.6%
Telekom & Teknoloji & Yazılım										
Aztek Teknoloji	3,962	109	---	---	-15%	-16%	98.90	AL	39.62	149.6%
Hittit Bilgisayar Hizmetleri	11,880	326	---	---	-23%	-24%	73.50	AL	39.60	85.6%
İndeks Bilgisayar	6,225	171	---	---	8%	8%	10.80	AL	8.30	30.1%
Karel Elektronik	6,584	181	---	---	-20%	-21%	17.00	AL	8.17	108.1%
Kontrolmatik Teknoloji	19,656	540	0.4%	0.3%	-22%	-22%	64.00	TUT	30.24	111.6%
Logo Yazılım	11,011	302	---	---	7%	7%	148.50	TUT	115.90	28.1%
Turkcell	221,100	6,073	5.9%	4.4%	8%	7%	204.40	AL	100.50	103.4%
Türk Telekom	170,380	4,680	1.1%	0.8%	12%	11%	91.00	AL	48.68	86.9%
Savunma										
Aselsan	447,108	12,280	5.5%	4.1%	35%	34%	121.00	AL	98.05	23.4%
Yapı Malzemeleri										
Akçansa	33,005	907	---	---	-4%	-5%	255.50	TUT	172.40	48.2%
Çimsa	42,495	1,167	---	0.7%	-4%	-4%	68.40	AL	44.94	52.2%
Kalekim	13,156	361	---	---	-8%	-9%	55.80	AL	28.60	95.1%
Havacılık										
Pegasus	123,600	3,395	2.6%	1.9%	16%	15%	362.50	AL	247.20	46.6%
TAV Havalimanları	91,274	2,507	---	1.6%	-8%	-9%	460.00	AL	251.25	83.1%
Türk Hava Yolları	434,010	11,920	10.6%	7.8%	12%	11%	454.00	AL	314.50	44.4%
Kağıt ve Kağıt Ürünleri										
Europap Tezol Kağıt	9,325	256	---	---	20%	19%	23.00	AL	18.65	23.3%
GYO'lar										
Emlak GYO	57,456	1,578	1.4%	1.0%	11%	10%	19.30	AL	15.12	27.6%
Ozak GYO	16,890	464	---	---	-17%	-18%	21.70	AL	11.60	87.1%
Tarunlar GYO	54,300	1,491	---	---	-15%	-16%	86.50	AL	54.30	59.3%

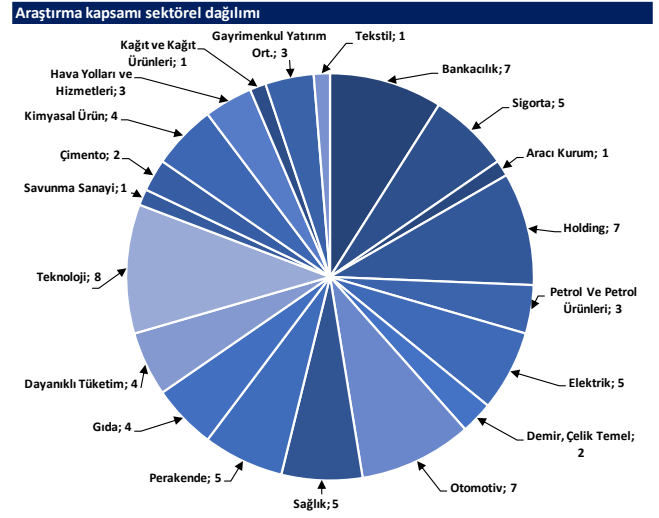
Kaynak: Deniz Yatırım Strateji ve Araştırma, Rasyonel

94.1% 84.2%

Strateji ve Araştırma Bölümü kapsamındaki hisselerle ait öneri dağılımı



Kaynak: Deniz Yatırım Strateji ve Araştırma Bölümü



Kaynak: Deniz Yatırım Strateji ve Araştırma Bölümü

4Ç24 finans dışı kar tahminlerimiz: AKSA, ALARK, AYGAZ, ENKAI, HEKTS, KRDM, KCHOL, SAHOL, BRISA, TUPRS, FROTO, TOASO, ULKER, MPARK, TTRAK, ASELS, TABGD, COLA, MGROS

AKSA	3Ç24	4Ç24	Çeyreksel Değişim	Açıklanma Tarihi: 17 Şubat
Net Satış Geliri	6,078	7,181	18%	Satış hacmindeki kısmi toparlanma ile finansallarda çeyrek bazda artış bekliyoruz.
FAVÖK	867	1,299	50%	
Net Kar	286	339	18%	
ALARK	3Ç24	4Ç24	Çeyreksel Değişim	Açıklanma Tarihi: 7-11 Mart
Net Kar	1,427	2,386	67%	Özkaynak yöntemiyle değerlendirilen yatırımlardan kardaki artış ile net karın da çeyrek bazda büyüme kaydedeceğini öngörüyoruz.
AYGAZ	3Ç24	4Ç24	Çeyreksel Değişim	Açıklanma Tarihi: 17 Şubat
Net Satış Geliri	20,123	19,709	-2%	Dağıtım marjlarındaki hafif zayıflama nedeniyle operasyonel karın azalacağını ve Tüpraş'ın katkısındaki düşüş ile birlikte net karın da daralacağını tahmin ediyoruz.
FAVÖK	830	597	-28%	
Net Kar	1,046	641	-39%	
ENKAI	3Ç24	4Ç24	Çeyreksel Değişim	Açıklanma Tarihi: 5 Mart
Net Satış Geliri	26,940	27,610	2%	Finansalların önceki çeyreğe benzer seviyelerde gerçekleşmesini bekliyoruz.
FAVÖK	5,848	6,067	4%	
Net Kar	6,307	6,572	4%	
HEKTS	3Ç24	4Ç24	Çeyreksel Değişim	Açıklanma Tarihi: Mart ilk hafta (tahmini)
Net Satış Geliri	928	1,023	10%	Stoklar ve enflasyon muhasebesi kaynaklı devam eden baskılar nedeniyle zayıf finansallar açıklayacağını öngörüyoruz.
FAVÖK	-766	-611	a.d.	
Net Kar	-901	-734	a.d.	
KRDM	3Ç24	4Ç24	Çeyreksel Değişim	Açıklanma Tarihi: 3-11 Mart
Net Satış Geliri	14,550	12,609	-13%	Satış hacminin 575 bin ton seviyesinde gerçekleşmesini ve çelik fiyatlarındaki zayıflığa ham madde fiyatlarının da eşlik etmesiyle Şirket'in kısmen daha olumlu karlılık performansı kaydetmesini bekliyoruz.
FAVÖK	765	1,311	71%	
Net Kar	-971	280	a.d.	
KCHOL	3Ç24	4Ç24	Çeyreksel Değişim	Açıklanma Tarihi: 18 Şubat
Net Kar	-3,682	-485	a.d.	Bir önceki çeyreklere kıyasla azalış göstermesine karşın devam enflasyon muhasebesi baskısı nedeniyle net zarar açıklayacağını tahmin ediyoruz.
SAHOL	3Ç24	4Ç24	Çeyreksel Değişim	Açıklanma Tarihi: 3 Mart
Net Kar	-2,816	-3,495	a.d.	Banka dışı işkollarında geçen çeyreğe kıyasla durgunluk gözlemlenirken, enflasyon muhasebesinin baskıları devam ediyor.
BRISA	3Ç24	4Ç24	Çeyreksel Değişim	Açıklanma Tarihi: Şubat son hafta
Net Satış Geliri	7,609	9,692	27%	Yıl genelinde gördüğümüz tüketici segmentindeki daralmanın bu çeyrekte de devam etmesi bekliyoruz ancak, yapılan fiyat zamları hem ciro tarafını hem de operasyonel karlılığı destekleyecektir. Operasyonel karlılıktan gelen güçlü sonuçlara ek olarak azalan finansman baskısı net kar tarafında önemli sonuçlar görmemizi sağlayacaktır.
FAVÖK	769	1,842	139%	
Net Kar	-307	1,071	a.d.	
TUPRS	3Ç24	4Ç24	Çeyreksel Değişim	Açıklanma Tarihi: 17 Şubat
Net Satış Geliri	196,223	184,158	-6%	Düşük sezon ve ürün karlılıklarındaki zayıflık nedeniyle FAVÖK ve net kar rakamlarında çeyrek bazda daralmalar görülmesini bekliyoruz.
FAVÖK	15,003	9,216	-39%	
Net Kar	7,744	5,028	-35%	
FROTO	3Ç24	4Ç24	Çeyreksel Değişim	Açıklanma Tarihi: 17 Şubat
Net Satış Geliri	141,729	162,421	15%	Açıklanan beklentiler paralelinde yılı tamamlamaya hazırlanan Ford Otosan'da karlılık tarafında baskıyı görmeye devam edeceğini.
FAVÖK	9,719	11,170	15%	
Net Kar	8,562	9,768	14%	
TOASO	3Ç24	4Ç24	Çeyreksel Değişim	Açıklanma Tarihi: 12 Şubat
Net Satış Geliri	21,448	30,406	42%	Finansalların önceki çeyreğe benzer şekilde zayıf gerçekleşmesini bekliyoruz.
FAVÖK	266	845	218%	
Net Kar	312	364	17%	
ULKER	3Ç24	4Ç24	Çeyreksel Değişim	Açıklanma Tarihi: 10 Mart
Net Satış Geliri	18,196	21,461	18%	Son çeyrekle beraber Ülker Bisküvi'nin yılı, paylaştığı beklentilerin hafif üzerinde tamamlamasını öngörüyoruz. Bu çeyrekte operasyonel karlılık tarafında artan maliyetlerin etkisini görmeye devam ederken finansman giderinin kur hareketi dolayısıyla net karı destekleyeceğini düşünüyoruz.
FAVÖK	2,902	3,820	32%	
Net Kar	470	2,791	493%	

MPARK	3Ç24	4Ç24	Çeyreksele Değişim	Açıklanma Tarihi: 6-7 Mart
Net Satış Geliri	9,782	10,454	7%	Sağlık ve ilişkili sektörler açısından 4Ç döneminin güçlü olması ve TSS katkısı sayesinde ciro yaratımının güçlü sonuçlandığını değerlendiriyoruz. Net kar tarafında ise 2Ç ve 3Ç dönemlerinde görülen tek seferlik etkisini bu çeyrekte görülmesi sebebiyle normalleşme görelecektir.
FAVÖK	2,620	2,614	0%	
Net Kar	2,091	950	-55%	
TTRAK	3Ç24	4Ç24	Çeyreksele Değişim	Açıklanma Tarihi: 13 Şubat
Net Satış Geliri	12,900	13,934	8%	Zayıf geçen 3Ç dönemine kıyasla, finansalların 4Ç'de normalleşmeye yaklaşmasını bekliyoruz.
FAVÖK	2,021	2,160	7%	
Net Kar	927	1,254	35%	
ASELS	3Ç24	4Ç24	Çeyreksele Değişim	Açıklanma Tarihi: 25 Şubat
Net Satış Geliri	21,811	52,239	140%	Yeni alınan sözleşme bedelinde ve bakiye siparişlerinde artış görmeyi beklediğimiz bu çeyrekte 2024 beklentilerinin üzerinde operasyonel marj elde etmeye devam etmesini öngörüyoruz. Tahsilatlarda yaşanan ivmenin net borcu pozitif yönde etkilemesini beklemekteyiz.
FAVÖK	4,925	13,187	168%	
Net Kar	2,004	6,453	222%	
TABGD	3Ç24	4Ç24	Çeyreksele Değişim	Açıklanma Tarihi: 3-7 Mart
Net Satış Geliri	8,015	7,513	-6%	En güçlü sezonu olan 3Ç24 döneminin ardından, ekonomik paketlerde yapılan yoğun kampanyaların başarılı sonuçlanmasıyla, Şirket'in 4Ç24 dönemini hedefleriyle uyumlu şekilde tamamladığını değerlendirilmekteyiz.
FAVÖK	1,832	1,597	-13%	
Net Kar	540	460	-15%	
CCOLA	3Ç24	4Ç24	Çeyreksele Değişim	Açıklanma Tarihi: 4 Mart
Net Satış Geliri	36,711	24,857	-32%	Şirket, satış hacmini 4Ç24 döneminde yıllık bazda yurt içinde %18,4, uluslararası operasyonlarda ise %1,4 artırdı. Konsolide olarak ise artış %7,3 seviyesinde gerçekleşti. Bununla birlikte, fiyatlama tarafındaki zorlukların marjları olumsuz etkilemesi ve enflasyon muhasebesinin finansallarda yarattığı etkiden dolayı net zarar pozisyonuna geçildiğini değerlendiriyoruz.
FAVÖK	7,364	1,719	-77%	
Net Kar	5,173	-103	a.d.	
SOKM	3Ç24	4Ç24	Çeyreksele Değişim	Açıklanma Tarihi: 11 Mart
Net Satış Geliri	50,753	52,308	3%	Şirket'in operasyonel kaldıraç etkisiyle, önceki çeyreklerin aksine, son çeyrekte FAVÖK tarafında pozitif pozisyona geçeceğini değerlendiriyoruz.
FAVÖK	-383	1,455	a.d.	
Net Kar	30	275	805%	
BIGCH	3Ç24	4Ç24	Çeyreksele Değişim	Açıklanma Tarihi: 26 Şubat
Net Satış Geliri	934	904	-3%	Son çeyrek özelinde beklentimiz satış gelirlerinin reel olarak büyümesi ve fiyatlandırma stratejisi sayesinde FAVÖK marjının desteklenmesi yönündedir. Bununla birlikte, net kar üzerinde tek seferlik olumsuz etkinin görüleceğini düşünüyoruz.
FAVÖK	192	252	32%	
Net Kar	57	9	-84%	
GENIL	3Ç24	4Ç24	Çeyreksele Değişim	Açıklanma Tarihi: 3-7 Mart haftası
Net Satış Geliri	3,777	3,600	-5%	4Ç24'te SMM ve faaliyet giderlerinin operasyonel marjlar üzerinde baskı yaratmasını öngörürken, Şirket'in 2024 yılı hedeflerini gerçekleştirdiğini değerlendiriyoruz.
FAVÖK	408	274	-33%	
Net Kar	112	64	-43%	
MGROS	3Ç24	4Ç24	Çeyreksele Değişim	Açıklanma Tarihi: 5 Mart
Net Satış Geliri	74,487	74,834	0%	4Ç24'te kampanyalar ve promosyonlarla yürütülen rekabetçi yapının korunduğunu ve pazar payı kazanımının devam ettiğini değerlendiriyoruz. 3Ç24 döneminde görülen varlık satışları nedeniyle net kar yükselmişti, 4Ç24'te ise bu etkinin olmaması sebebiyle net karın normalleşeceğini düşünüyoruz. Sonuç olarak, Şirket'in 2024 yılı hedeflerini gerçekleştirdiğini değerlendiriyoruz.
FAVÖK	5,685	4,460	-22%	
Net Kar	3,157	712	-77%	

Kaynak: Deniz Yatırım Strateji ve Araştırma, Rasyonel

Haftalık takvim

Haftalık Takvim, 03 - 09 Mart 2025

Tarih	Gün	Saat	Ülke	Olay	Beklenti	Önceki		
3 Mart	Pazartesi	10:00	TR	S&P Global/ICI İmalat PMI	--	48		
		10:00	TR	TÜFE (Aylık)	2.95%	5.03%		
		10:00	TR	TÜFE (Yıllık)	39.95%	42.12%		
		10:00	TR	Çekirdek TÜFE Endeksi (Yıllık)	41.10%	42.65%		
		10:00	TR	ÜFE (Aylık)	--	3.06%		
		10:00	TR	ÜFE (Yıllık)	--	27.20%		
		12:00	EUR	HCOB Euro Bölgesi İmalat PMI	47.3	47.3		
		13:00	EUR	TÜFE Tahmini (Yıllık)	2.30%	--		
		13:00	EUR	TÜFE (Aylık)	0.40%	-0.30%		
		13:00	EUR	TÜFE (Yıllık)	2.60%	2.70%		
		17:45	ABD	S&P Küresel ABD İmalat PMI	--	51.6		
		18:00	ABD	İnşaat Harcamaları (Aylık)	-0.10%	0.50%		
		18:00	ABD	ISM İmalat	50.5	50.9		
		18:00	ABD	ISM Yeni Siparişler	--	55.1		
		18:00	ABD	ISM İstihdam	--	50.3		
4 Mart	Salı	13:00	EUR	İşsizlik Oranı	6.30%	6.30%		
		14:30	TR	Efektif Döviz Kuru	--	75.44		
5 Mart	Çarşamba	12:00	EUR	Euro Bölgesi Hizmetler PMI	50.7	50.7		
		12:00	EUR	Euro Bölgesi Bileşik PMI	50.2	50.2		
		13:00	EUR	ÜFE (Aylık)	--	0.40%		
		13:00	EUR	ÜFE (Yıllık)	1.40%	0.00%		
		16:15	ABD	ADP Tarım Dışı İstihdam Değişikliği	148k	183k		
		17:45	ABD	S&P Küresel ABD Hizmet PMI	--	49.7		
		17:45	ABD	S&P Küresel ABD Bileşik PMI	--	50.4		
		18:00	ABD	Fabrika Siparişleri	1.40%	-0.90%		
		18:00	ABD	Dayanıklı Mal Siparişleri	--	3.10%		
		18:00	ABD	ISM Hizmet Endeksi	53	52.8		
6 Mart	Perşembe	13:00	EUR	Perakende Satışlar (Aylık)	0.10%	-0.20%		
		13:00	EUR	Perakende Satışlar (Yıllık)	2.00%	1.90%		
		14:00	TR	Bir Hafta Vadeli Repo Faiz Oranı	42.50%	45.00%		
		14:30	TR	Yabancı Net Hisse Senedi Yatırımı	--	\$74m		
		16:15	EUR	ECB Mevduat Oranı	2.50%	2.75%		
		16:15	EUR	ECB Faiz Oranı Kararı	2.65%	2.90%		
		16:15	EUR	ECB Marjinal Borçlanma Oranı	2.90%	3.15%		
		16:30	ABD	Ticaret Dengesi	-\$91.3b	-\$98.4b		
		16:30	ABD	Tarım Dışı Üretkenlik	1.20%	1.20%		
		16:30	ABD	Birim İşçilik Maaliyetleri	3.00%	3.00%		
		16:30	ABD	İşsizlik Başvurusu Başvuruları	--	242k		
		18:00	ABD	Toptan Satış Stokları (Aylık)	--	--		
		7 Mart	Cuma	10:00	TR	Beklenen Enflasyon (Gelecek 12 Ay)	--	25.26%
				13:00	EUR	GSYİH (Yıllık)(M.A.)	0.90%	0.90%
				13:00	EUR	GSYİH (Çeyreklik)(M.A.)	0.10%	0.10%
13:00	EUR			Kamu Tüketimi (Çeyreklik)	--	0.50%		
13:00	EUR			Hane Halkı Tüketimi (Çeyreklik)	--	0.70%		
13:00	EUR			İstihdam (Çeyreklik)	--	0.10%		
13:00	EUR			İstihdam (Yıllık)	--	0.60%		
16:30	ABD			Tarım Dışı İstihdam	158k	143k		
16:30	ABD			Özel Tarım Dışı İstihdam	130k	111k		
16:30	ABD			Ortalama Saatlik Kazançlar (Aylık)	0.30%	0.50%		
16:30	ABD			Ortalama Saatlik Kazançlar (Yıllık)	4.20%	4.10%		
16:30	ABD			İşsizlik Oranı	4.00%	4.00%		
16:30	ABD			İşgücü Katılım Oranı	--	62.60%		
16:30	ABD			İşsizlik Oranı	--	7.50%		
17:30	TR			Hazine Nakit Dengesi	--	-204.9b		
23:00	ABD	Tüketici kredisi	--	\$40.847b				
08 - 09 Mart	Haftasonu	-	-					

*(M.A.):Mevsimsellikten arındırılmış

Kaynak: Bloomberg, Deniz Yatırım Strateji ve Araştırma

Beklenen Finansal Açıklamalar

Tarih	Şirket
3 Mart	Bankaların konsolide olmayan sonuçları için son gün
11 Mart	Bankaların konsolide sonuçları için son gün
3 Mart	Şirketlerin konsolide olmayan sonuçları için son gün
11 Mart	Şirketlerin konsolide sonuçları için son gün

Beklenen Finansal Açıklamalar

Tarih	Şirket	Konsensus Net Kar Beklentisi	Deniz Yatırım Net Kar Beklentisi
3 Mart	SAHOL	-1.653	-3.495
	HTTBT	83	81
	AKSEN	758	-
	TABGD	-	460
4 Mart	CCOLA	2.844	-103
	DOHOL	-	-
	PGSUS	201	130
5 Mart	MGROS	1.249	712
	ENKAI	6.786	6.572
	KLKIM	367	-
6 Mart	PETKM	-1.883	-
	MPARK	987	950
Mart ilk hafta	HEKTS	-	-734
	GENIL	-	64

Kaynak: Research Turkey, Deniz Yatırım Strateji ve Araştırma

Sayılar milyon TL ifade etmektedir.

Yasal Uyarı

Bu rapor/e-posta içerisinde yer alan değerlendirmeler Deniz Yatırım Menkul Kıymetler A.Ş. tarafından, güvenilir olduğuna inanılan kaynaklardan elde edilen bilgi ve veriler kullanılarak genel nitelikte hazırlanmıştır. Raporunda yer alan ifadeler, mali durumunuz ile risk ve getiri tercihlerinize uygun olmayabilir ve hiçbir şekilde alış veya satış yapılması yönünde yönlendirme olarak değerlendirilmemelidir. Deniz Yatırım, bu bilgilerin doğru, eksiksiz ve değişmez olduğunu garanti etmemektedir. Bu sebeple, okuyucuların, bu raporlardan elde edilen bilgilere dayanarak hareket etmeden önce, bilgilerin doğruluğunu teyit etmeleri önerilir ve bu bilgilere dayanılarak aldıkları kararlarda sorumluluk okuyucuların kendilerine aittir. Bilgilerin eksikliği ve yanlışlığından Deniz Yatırım hiçbir şekilde sorumlu tutulamaz. Ayrıca, Deniz Yatırım ve DenizBank Finansal Hizmetler Grubu çalışanları ve danışmanlarının, herhangi bir şekilde bu rapor/e-posta içerisinde yer alan bilgiler dolayısıyla ortaya çıkabilecek, doğrudan veya dolaylı zararlarla ilgili herhangi bir sorumluluğu yoktur. Burada yer alan bilgiler sermaye piyasası aracına yönelik bir yatırım tavsiyesi, alım-satım önerisi ya da getiri vaadi değildir ve yatırım danışmanlığı kapsamında yer almamaktadır. Yatırım Danışmanlığı hizmeti; yetkili kuruluşlar tarafından imzalanacak yatırım danışmanlığı sözleşmesi çerçevesinde kişilerin risk ve getiri tercihleri dikkate alınarak kişiye özel sunulmaktadır. Buradaki içeriğin hiçbir bölümü Deniz Yatırım Menkul Kıymetler A.Ş.'nin yazılı izni olmadan çoğaltılamaz, hiçbir şekilde ve ortamda yayımlanamaz, alıntı yapılamaz ve kullanılamaz. Sadece burada yer alan bilgilere dayanarak yatırım kararı verilmesi beklentilerinize uygun sonuçlar doğurmayabilir.

© DENİZ INVEST 2025

Derecelendirme

Deniz Yatırım Analistleri, her hisse senedi için bir veya birden fazla değerlendirme yöntemi kullanarak 12 aylık hedef değerler (fiyatlar) ve buna bağlı olarak potansiyel getirileri hesaplamaktadır. 12 ay derecelendirme sistemimiz; AL, TUT ve SAT olmak üzere 3 farklı genel yatırım tavsiyesi içerir.

AL: Hisse senedinin gelecek 12 ay toplam potansiyel getirisinin **en az %20 ve üzerinde** oluşması şeklindeki değerlendirme ifade etmektedir.

TUT: Hisse senedinin gelecek 12 ay toplam potansiyel getirisinin **%0-20 aralığında** oluşması şeklindeki değerlendirme ifade etmektedir.

SAT: Hisse senedinin gelecek 12 ay toplam potansiyel getirisinin **%0'dan daha düşük** seviyelerde oluşması şeklindeki değerlendirme ifade etmektedir.

Derecelendirme	Potansiyel Getiri (PG), 12-ay
AL	≥%20
TUT	%0-20
SAT	≤%0

Kaynak: Deniz Yatırım

Deniz Yatırım Analistleri hisse senetlerini potansiyel katalizörler, tetikleyici gelişmeler, riskler ile piyasa, sektör ve rakip firma gelişmeleri ışığında değerlendirmektedir. Analistlerimiz genel yatırım tavsiyesinin kamuoyuyla paylaşılmasını takip eden süreçte hisse senetlerini titizlikle yakından takip etmeye devam etmekte; ancak, hisse senedi fiyatındaki dalgalanmalardan ötürü değerler, derecelendirme sistemimizdeki sınırları aştığı takdirde, analistlerimiz hisse senedi hakkında sundukları tavsiyeyi değiştirmemeyi ve/veya Gözden Geçirme (GG) sürecine almayı tercih edebilirler.