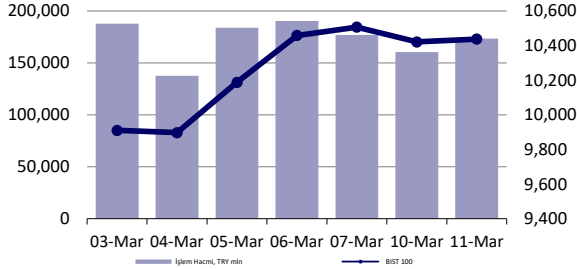


Hisse Senedi Piyasası



Endeksler, para piyasaları ve emtia

	Kapanış	Önceki	1 Gün	1 Ay	Yıl Baş.
BIST100	10,438	10,422	0.2%	5.6%	6.2%
İşlem Hacmi, TL mln	173,580	160,410	8.2%	51.2%	42.9%
Türkiye 2032 (13.10.2032)	25.58%	25.58%	0 bps	7 bps	-156 bps
Türkiye 2032	6.02%	6.05%	-2 bps	-6 bps	4 bps
TCMB karışık fonlama mlyt	42.50%	45.00%	-250 bps	-250 bps	-563 bps
USD/TRY	36.59	36.55	0.1%	1.5%	3.5%
EUR/TRY	39.98	39.64	0.9%	7.0%	9.1%
Sepet (50/50)	38.28	38.10	0.5%	4.3%	6.3%
DOW	41,433	41,912	-1.1%	-7.1%	-2.6%
S&P500	5,572	5,615	-0.8%	-8.2%	-5.3%
FTSE	8,496	8,600	-1.2%	-3.2%	4.0%
MSCI EM	1,109	1,113	-0.4%	0.4%	3.1%
MSCI EE	52.11	52.01	0.2%	6.0%	24.0%
Shanghai SE Comp	3,380	3,366	0.4%	1.9%	0.8%
Nikkei	36,793	37,028	-0.6%	-5.2%	-7.8%
Petrol (Brent)	69.68	69.56	0.2%	-5.7%	-5.7%
Altın	2,916	2,889	0.9%	0.6%	11.1%

En Çok Yükselen & Düşenler (BIST 100)

Hisse Kodu	Son Kapanış	Gün Değ.	Hacim, TRY bin	
En çok yükselenler				
Ülker	ULKER	135.30	10.0%	3,721,810
Tuğra	TUKAS	2.14	7.5%	439,731
Çimsa	CIMSA	51.70	7.5%	1,103,213
Aselsan	ASELS	117.00	6.1%	10,340,316
Karsan Otomotiv	KARSN	12.39	5.3%	623,031
Tekfen Holding	TKFEN	81.65	3.9%	621,545
En çok düşenler				
Işıklar Enerji Ve Yapı Holding	IEYHO	8.94	-7.5%	241,735
Vestel	VESTL	57.95	-4.8%	462,881
Gırsım Elektrik Sanayi Taahhut Ve Ticaret	GESAN	51.90	-3.9%	346,217
Bera Holding	BERA	17.40	-3.8%	211,494
Aksa	AKSA	12.83	-3.5%	427,289
T. Vakıflar Bankası	VAKBN	26.74	-3.2%	677,478

5 Yıllık Ülke Risk Primi (CDS) (baz puan)



günlük bülten

Piyasa yorumu:

Bu sabah pozitif açılış ve sonrasında 10280 – 10540 arasında işlem aktivitesi bekliyoruz.

Dün endeks +0.15% değişimle 10.438 seviyesinde kapattı. İşlem hacmi yüksek seviyede gerçekleşti

Günlük Bültenimizin ilerleyen sayfalarında detaylı şekilde görebileceğiniz **Seçilmiş İndikatörler Puanlama Sistemimize** göre bugün öne çıkan ilk 5 hisse senedi: **BRYAT, CLEBI, DOHOL, ECILC ve EREGL**. İlgili sayfada sistemimizin metodolojisini ve uyarı notunu okumanızı önemle belirtmek isteriz.

Son iş günü kapanışına göre, eşit dağıtım oranı ile oluşturulan Deniz Yatırım Model Portföyümüz günlük bazda %0.48, BIST 100 endeksi ise %0.15 seviyelerinde performans sergilemiştir.

Strateji ve Araştırma Bölümümüzün hazırladığı teknik takip bültenine ulaşmak için lütfen aşağıdaki başlığa tıklayınız.

[BIST Teknik Takip Bülteni, 12.03.2025](#)

4Ç24 kar tahmin raporumuzu yayınladık: [4Ç24 Kar Tahminlerimiz](#)

Bugünün haberleri:

Hisse senetleri

- SOKM:** 4Ç24 Bilanço Değerlendirme / nötr
- ALFAS:** Bilanço değerlendirmesi / olumsuz
- İNDES:** Bilanço değerlendirmesi / olumsuz
- KMPUR:** Bilanço değerlendirmesi / olumsuz
- HEKTS:** Bilanço değerlendirmesi / sınırlı olumsuz
- ALKIM:** Bilanço değerlendirmesi / olumsuz
- BIMAS:** Bilanço değerlendirmesi / nötr
- SAHOL:** Enerjisa Üretim tarafından YEKA RES - 2024 için kullanım hakkına ilişkin sözleşmeler imzalanması / sınırlı olumlu

Piyasalarda bugün

Küresel piyasalar ABD Başkanı Donald Trump'ın tarife politikasına ilişkin belirsizliklerin etkisiyle haftanın ikinci gününü de negatif tarafta tamamladı. Kapanışta Dow Jones, 400 puanın üzerinde değer kaybederken, S&P 500 %0,76, Nasdaq endeksi %0,18 değer kaybıyla günü tamamladı.

Tarifelere ilişkin belirsizlikler etkisini sürdürürken, Başkan Trump'tan Kanada'ya yönelik yeni tarife açıklamaları geldi. Başkan Trump, Kanada menşeli çelik ve alüminyum ürünlerine yönelik tarifeleri %50'ye çıkaracağını açıkladı. Trump'ın bu kararı, Kanada'nın Ontario eyaletinin ABD eyaletlerine sağladığı elektriğe %25 oranında ek ücret uygulayacağını açıklamasının ardından geldi. Ontario Başbakanı Doug Ford ise gün içerisinde elektriğe %25 oranında uyguladığı ek ücreti askıya almayı kabul ettiğini duyurdu.

Avrupa piyasalarında ABD'nin gümrük vergisi planları ve ABD ekonomisinin yavaşlamasına ilişkin endişelerle satıcı seyrir devam ederken euro, lira karşısında, ilk kez 40 TL'nin üzerini görerek rekor kırdı. Böylece Euro/TL 2025 yılı içerisinde %9,3 yükseliş kaydetmiş oldu.

Altın, ABD Başkanı Donald Trump'ın resesyon endişelerini hafife alan son açıklamalarıyla dalgalanmasının ardından güvenli liman talebiyle yükselişini korudu.

Petrol, ABD'nin petrol arz fazlasına yönelik tahminini düşürmesinin ardından yükselişini sürdürdü. Brent petrol, Salı günü hafif artışın ardından varil başına 70 dolara yaklaşırken, ABD ham petrolü ise 67 dolardan işlem gördü.

Yurt içi tarafa baktığımızda haftaya satıcı seyrirle başlayan BIST 100 endeksi, haftanın ikinci gününü %0,15 oranında sınırlı değer kazancıyla tamamladı. Endekste 55 şirket günü pozitif olarak sonlandırırken, 43 şirket negatif olarak kapattı. Sektör içerisinde %5,28 ile en fazla kazandıran finansal kiralama faktöring olurken, en fazla kaybettiren ise bankacılık endeksi oldu ve endeksi baskıladı.

Bugün yurt içinde ödemeler dengesi raporu takip edilirken, yurt dışında piyasalarda ABD'den gelecek tüketici fiyatları verileri izlenecek.

Şirket haberleri

SOKM: 4Ç24 Bilanço Değerlendirme / nötr

Şok Marketler, 4Ç24'te 50.555 milyon TL gelir (Konsensus: 50.776 milyon TL / Deniz Yatırım: 52.308 milyon TL), 1.764 milyon TL FAVÖK (Konsensus: 1.777 milyon TL / Deniz Yatırım: 1.455 milyon TL) ve 162 milyon TL net zarar (Konsensus: 311 milyon TL / Deniz Yatırım: 275 milyon TL) açıkladı. Muhasebe değişikliği nedeniyle 4Ç24 finansallarında, parasal kazanç/kayıp kalemi altında 1.205 milyon TL'lik olumlu etki oluştu.

- ✓ Bilançoda olumlu okuduğumuz detaylar
- ✓ Satış gelirlerinin büyümesi, FAVÖK tarafında pozitif pozisyonlanma
- ✓ Bilançoda olumsuz okuduğumuz detaylar
- ✓ Net zarar, artan net borç
- ✓ Bilançoya dair kısa değerlendirmemiz
- ✓ 4Ç24 finansallarını, yıl içerisindeki önceki çeyreklere kıyasla FAVÖK yaratımını ve serbest nakit akışını da oldukça dikkat çekici buluyoruz. Bununla birlikte, net zarar pozisyonuna geçilmesi sebebiyle nötr olarak değerlendiriyoruz. Ayrıca, piyasa katılımcılarının Şirket'in beklentilerine nötr tepki vereceğini düşünüyoruz. Kısa vadede ise artan net borç pozisyonu hisse fiyatlaması üzerinde baskı kurabilir.

Genel değerlendirme: Mevcut durumda, Şok Marketler Ticaret için 12-aylık hedef fiyatımız 58.50 TL, önerimiz de TUT yönünde. Hisse, yıl başından itibaren BIST 100 endeksinin %11 altında performans göstermiştir

ALFAS: Bilanço değerlendirmesi / olumsuz

Alfa Solar Enerji, 4Ç24'te 2411 milyon TL gelir, -112 milyon TL FAVÖK ve 48 milyon TL net zarar açıkladı. Enflasyon muhasebesi nedeniyle parasal kazanç/kayıp kalemi altında 35.1 milyon TL'lik olumsuz etki oluştu.

- ✓ Alfa Solar Enerji, 4Ç24'te yıllık bazda %27 azalışla 2.411 milyon TL satış geliri kaydetti.
- ✓ Şirket'in brüt karı bu dönemde 20 milyon TL seviyesinde gerçekleşirken, geçen yılın aynı dönemine göre %95 azalış gösterdi. Brüt kar marjı ise 11.6 puan azalışla %0.8 oldu.
- ✓ FAVÖK 4Ç24'te -112 milyon TL (4Ç23: 197 milyon TL) seviyesinde gerçekleşirken, FAVÖK marjı %-4.6 oldu.
- ✓ Şirket, 4Ç24 döneminde 48 milyon TL net zarar açıkladı (3Ç24: 19 milyon TL net kar, 4Ç23: 297 milyon TL net kar). Şirket, 4Ç24'te 68 milyon TL net diğer gelir (4Ç23: 22 milyon TL net diğer gelir), 35 milyon TL net finansman geliri (4Ç23: 81 milyon TL net finansman geliri) ve 6 milyon TL vergi gideri (4Ç23: 29 milyon TL vergi geliri) kaydetti.
- ✓ Enflasyon muhasebesi nedeniyle parasal kazanç/kayıp kalemi altında 35 milyon TL'lik olumsuz etki oluştu.
- ✓ Yıl sonu itibarıyla Şirket'in 422 milyon TL net borç pozisyonu bulunmaktadır (Eylül 2024: 138 milyon TL net borç pozisyonu). Aynı dönemde net borç/FAVÖK rasyosu ise 0.73x oldu (Eylül 2024: 0.16x net borç/FAVÖK).

Genel değerlendirme: Zayıf rakamlar dolayısıyla açıklanan finansal sonuçların hisse performansı üzerinde olumsuz etki yaratacağını düşünüyoruz. Mevcut durumda, Alfa Solar Enerji için 12-aylık hedef fiyatımız 82.00 TL, önerimiz de TUT yönünde. Hisse, yıl başından itibaren BIST 100 endeksinin %25 altında performans göstermiştir. Geriye dönük 12 aylık verilere göre hisse 99.7x F/K ve 35.2x FD/FAVÖK çarpanlarından işlem görmektedir.

İNDES: Bilanço değerlendirmesi / olumsuz

İndeks Bilgisayar, 4Ç24'te 18.814 milyon TL gelir, 445 milyon TL FAVÖK ve 46 milyon TL net kar açıkladı. Enflasyon muhasebesi nedeniyle parasal kazanç/kayıp kalemi altında 63.4 milyon TL'lik olumsuz etki oluştu.

- ✓ İndeks Bilgisayar, 4Ç24'te yıllık bazda %5 azalışla 18.814 milyon TL satış geliri kaydetti.
- ✓ Şirket'in brüt karı bu dönemde 645 milyon TL seviyesinde gerçekleşirken, geçen yılın aynı dönemine göre %55 azalış gösterdi. Brüt kar marjı ise 3.8 puan azalışla %3.4 oldu.
- ✓ FAVÖK 4Ç24'te yıllık %63 azalışla 445 milyon TL seviyesinde gerçekleşirken, FAVÖK marjı 3.7 puan azalışla %2.4 oldu.
- ✓ Şirket, 4Ç24 döneminde yıllık bazda %92 azalışla 46 milyon TL net kar açıkladı (3Ç24: 38 milyon TL net kar, 4Ç23: 554 milyon TL net kar). Diğer yandan, kaydedilen net finansman gideri söz konusu rakamı baskılayan unsurlardan biri oldu. Şirket, 4Ç24'te 94.1 milyon TL net diğer gelir (4Ç23: 65.1 milyon TL net diğer gider), 331.1 milyon TL net finansman gideri (4Ç23: 434.6 milyon TL net finansman gideri) ve 69.2 milyon TL vergi gideri (4Ç23: 76.5 milyon TL vergi gideri) kaydetti.
- ✓ Enflasyon muhasebesi nedeniyle parasal kazanç/kayıp kalemi altında 63.4 milyon TL'lik olumsuz etki oluştu.
- ✓ Yıl sonu itibarıyla Şirket'in 1.640 milyon TL net nakit pozisyonu bulunmaktadır (Eylül 2024: 334 milyon TL net nakit pozisyonu). Aynı dönemde net nakit/FAVÖK rasyosu ise 0.73x oldu (Eylül 2024: 0.11x net nakit/FAVÖK).

Genel değerlendirme Zayıf rakamlar dolayısıyla açıklanan finansal sonuçların hisse performansı üzerinde olumsuz etki yaratacağını düşünüyoruz. Finansalların ardından **İndeks Bilgisayar için 12-aylık hedef fiyatımız 10.80 TL, önerimiz de AL yönünde. Hisse, yıl başından itibaren BIST 100 endeksinin %0.8 üzerinde performans göstermiştir. Geriye dönük 12 aylık verilere göre hisse 18.73x F/K ve 2.01x FD/FAVÖK çarpanlarından işlem görmektedir.**

KMPUR: Bilanço değerlendirmesi / olumsuz

Kimteks Poliüretan, 4Ç24'te 3.208 milyon TL gelir, 106 milyon TL FAVÖK ve 697 milyon TL net zarar açıkladı. Enflasyon muhasebesi nedeniyle parasal kazanç/kayıp kalemi altında 140.8 milyon TL'lik olumlu etki oluştu.

- ✓ Kimteks Poliüretan, 4Ç24'te yıllık bazda %20 azalışla 3.208 milyon TL satış geliri kaydetti.
- ✓ Şirket'in brüt karı bu dönemde 322 milyon TL seviyesinde gerçekleşirken, geçen yılın aynı dönemine göre %39 azalış gösterdi. Brüt kar marjı ise 3 puan azalışla %10 oldu.
- ✓ FAVÖK 4Ç24'te yıllık %73 azalışla 106 milyon TL seviyesinde gerçekleşirken, FAVÖK marjı 6.3 puan azalışla %3.3 oldu. Şirket, 4Ç24 döneminde 697 milyon TL net zarar açıkladı (3Ç24: 32 milyon TL net kar, 4Ç23: 171 milyon TL net zarar).
- ✓ Şirket, 4Ç24'te 268.5 milyon TL net diğer gider (4Ç23: 269.9 milyon TL net diğer gelir), 697.4 milyon TL net finansman gideri (4Ç23: 453.1 milyon TL net finansman gideri) ve 44.1 milyon TL vergi geliri (4Ç23: 111.2 milyon TL vergi geliri) kaydetti.
- ✓ Enflasyon muhasebesi nedeniyle parasal kazanç/kayıp kalemi altında 140.8 milyon TL'lik olumlu etki oluştu.
- ✓ Yıl sonu itibarıyla Şirket'in 3.386 milyon TL net borç pozisyonu bulunmaktadır (Eylül 2024: 1.530 milyon TL net borç pozisyonu). Aynı dönemde net borç/FAVÖK rasyosu ise 2,85x oldu (Eylül 2024: 1,04x net borç/FAVÖK).

Genel değerlendirme Zayıf rakamlar dolayısıyla açıklanan finansal sonuçların hisse performansı üzerinde olumsuz etki yaratacağını düşünüyoruz. Finansalların ardından **Kimteks Poliüretan için 12-aylık hedef fiyatımız 33.00 TL, önerimiz de AL yönünde. Hisse, yıl başından itibaren BIST 100 endeksinin %2.8 altında performans göstermiştir. Geriye dönük 12 aylık verilere göre hisse 10.86x FD/FAVÖK çarpanından işlem görmektedir.**

HEKTS: Bilanço değerlendirmesi / sınırlı olumsuz

Hektaş 4Ç24'te 911 milyon TL gelir (Deniz Yatırım: 1.023 milyon TL), -940 milyon TL FAVÖK (Deniz Yatırım: -611 milyon TL) ve 632 milyon TL net zarar (Deniz Yatırım: 734 milyon TL net zarar) açıkladı. Enflasyon muhasebesi nedeniyle 4Ç24 finansallarında, parasal kazanç/kayıp kalemi altında 309 milyon TL'lik olumlu etki oluştu.

Bilançoda olumlu okuduğumuz detaylar

- ✓ Net borç pozisyonu ve net finansman giderinde azalış.

Bilançoda olumsuz okuduğumuz detaylar

- ✓ Karlılıkta süren zayıflık ve çeyreksele ve yıllık bazda azalmasına karşılık net zarar pozisyonunun devam etmesi.

Bilançoya dair kısa değerlendirmemiz

- ✓ **4Ç24 finansallarında, karlılıkta zayıflık devam ederken, net zararda vergi gelirinin etkisiyle çeyreksele bazda azalış gözlemlendi. Diğer yandan, net borç pozisyonunda azalış yaşandı. Bu çerçevede, finansal sonuçların hisse performansı üzerinde sınırlı olumsuz bir etki yaratacağı düşüncesindeyiz.**
- ✓ **Genel değerlendirme:** Azalan alım gücü ve sektördeki zorlu döneme ek olarak enflasyon muhasebesinin finansallar üzerindeki olumsuz etkisi ve borçluluk durumunun sınırlayıcı unsurlar olduğunu düşünmeye devam ediyoruz. Ayrıca, **10 Kasım 2023 tarihli Hektaş 3Ç23 bilanço değerlendirme notumuzda belirttiğimiz "yüksek faiz ortamının devam etmesi paralelinde Hektaş açısından net kar görünümünün bir süre daha zayıf kalmaya devam edeceğini tahmin ediyoruz"** şeklindeki görüşümüzü koruyoruz.

Finansalların ardından Hektaş için 12-aylık hedef fiyatımızı 4,80 TL, önerimizi de SAT olarak sürdürüyoruz. Son kapanış fiyatına kıyasla hedef fiyatımızın sunduğu yükseliş potansiyelinin aksine henüz Şirket ve bulunduğu sektör açısından koşulların SAT şeklindeki önerimizi güncellemeye yeterli olmadığı kanaatindeyiz. Hisse, yıl başından itibaren BIST 100 endeksinin %11 altında performans göstermiştir.

ALKİM: Bilanço değerlendirmesi / olumsuz

Alkim Kimya, 4Ç24'te 1.129 milyon TL gelir, 44 milyon TL FAVÖK ve 59 milyon TL net zarar açıkladı. Enflasyon muhasebesi nedeniyle parasal kazanç/kayıp kalemi altında 78 milyon TL'lik olumsuz etki oluştu.

- ✓ Alkim Kimya, 4Ç24'te yıllık bazda %40 azalışla 1.129 milyon TL satış geliri kaydetti.
- ✓ Şirket'in brüt zararı bu dönemde 95 milyon TL seviyesinde gerçekleşirken, brüt kar marjı %-8.4 oldu.
- ✓ FAVÖK 4Ç24'te yıllık %47 azalışla 44 milyon TL seviyesinde gerçekleşirken, FAVÖK marjı 0.5 puan azalışla %3.9 oldu.
- ✓ Şirket, 4Ç24 döneminde 59 milyon TL net zarar açıkladı (3Ç24: 18 milyon TL net zarar, 4Ç23: 500 milyon TL net kar). Zayıflayan karlılık ve artan vergi gideri çeyreksele bazda net zarardaki artışta etkili oldu.
- ✓ Şirket, 4Ç24'te 54 milyon TL net diğer gelir (4Ç23: 2 milyon TL net diğer gelir), 6 milyon TL net finansman gideri (4Ç23: 23 milyon TL net finansman gideri) ve 47 milyon TL vergi gideri (4Ç23: 361 milyon TL vergi geliri) kaydetti.
- ✓ Enflasyon muhasebesi nedeniyle parasal kazanç/kayıp kalemi altında 78 milyon TL'lik olumsuz etki oluştu.
- ✓ Yıl sonu itibarıyla Şirket'in 357 milyon TL net nakit pozisyonu bulunmaktadır (Eylül 2024: 329 milyon TL net nakit pozisyonu). Aynı dönemde net nakit/FAVÖK rasyosu ise 0.8x oldu (Eylül 2024: 0.7x net nakit/FAVÖK).

Genel değerlendirme Zayıf rakamlar dolayısıyla açıklanan finansal sonuçların hisse performansı üzerinde olumsuz etki yaratacağını düşünüyoruz. Finansalların ardından Alkim Kimya için 12-aylık hedef fiyatımızı 24,50 TL, önerimizi de TUT olarak sürdürüyoruz. Hisse, yıl başından itibaren BIST 100 endeksinin %11 altında performans göstermiştir. Geriye dönük 12 aylık verilere göre hisse 11.9x FD/FAVÖK çarpanından işlem görmektedir.

BIMAS: Bilanço değerlendirmesi / nötr

Bim Birleşik Mağazalar, 4Ç24'te 129.067 milyon TL gelir (Konsensus: 135.272 milyon TL), 6.967 milyon TL FAVÖK (Konsensus: 6.485 milyon TL) ve 3.864 milyon TL net kar (Konsensus: 6.078 milyon TL) açıkladı. Muhasebe değişikliği nedeniyle 4Ç24 finansallarında, parasal kazanç/kayıp kalemi altında 3.503 milyon TL'lik olumlu etki oluştu.

Bilançoda olumlu okuduğumuz detaylar

- ✓ Güçlü FAVÖK ve FAVÖK marjı büyümesi

Bilançoda olumsuz okuduğumuz detaylar

- ✓ Beklenti altı satış gelirleri ve net kar

Bilançoya dair kısa değerlendirmemiz

- ✓ 4Ç24 finansallarını, FAVÖK kaleminin güçlü performans göstermesine ve beklentilerin sınırlı yukarısında sonuçlanmasına rağmen, satış gelirlerinin ve net karın beklenti altında kalması kısa dönemde fiyatlamaya üzerinde baskı yaratabilir. Şirket'in paylaştığı 2025 yıl sonu beklentilerini ise sınırlı olumlu olarak değerlendiriyoruz. Nihai olarak değerlendirmemiz nötr yönündedir.

Genel değerlendirme Mevcut durumda, Bim Birleşik Mağazalar için 12-aylık hedef fiyatımız 755,50 TL, önerimiz de AL yönünde. Hisse, yıl başından itibaren BIST 100 endeksinin %8 altında performans göstermiştir. Geriye dönük 12 aylık verilere göre hisse 16,9x F/K ve 15,2x FD/FAVÖK çarpanlarından işlem görmektedir.

SAHOL: Enerjisa Üretim tarafından YEKA RES - 2024 için kullanım hakkına ilişkin sözleşmeler imzalanması / sınırlı olumlu

Topluluğun yeni ekonomi odaklı büyüme ve sürdürülebilirliğe öncülük etme stratejisiyle uyumlu olarak, sermayesini temsil eden paylarının %50'si dolaylı olarak Şirket'e ait olan Enerjisa Enerji Üretim A.Ş. (Enerjisa Üretim)'nin Türkiye yenilenebilir enerji pazarındaki lider konumunun güçlendirilmesi hedeflenmektedir.

Bu hedef doğrultusunda, Enerjisa Üretim, beş bölgede toplam 1.200 MW kapasite için düzenlenen Rüzgar Enerjisi Yenilenebilir Enerji Kaynak Alanı - 2024 ihalesine katılım göstermiştir.

Bu ihale neticesinde, Enerjisa Üretim, Enerji ve Tabii Kaynaklar Bakanlığı'nın olurlarıyla Edirne (410 MW) ve Balkaya (340 MW) bölgelerine ilişkin olarak YEKA kullanım hakkı sözleşmeleri imzalanmıştır.

Balkaya ve Edirne bölgelerinde yatırımlara başlamak üzere, toplamda 750 MW kapasite için türbin tedarik, kurulum ve bakımına ilişkin iş ilişkileri tesis edilmiştir. Balkaya ve Edirne projelerinin 2027 yılının son çeyreğine kadar kademeli olarak tamamlanması hedeflenmektedir.

Daha önceki ihalelerle hak kazanılan ve yatırımları devam eden YEKA RES - 2 kapsamındaki 1.000 MW kurulu gücündeki kapasite ise kademeli olarak devreye alınmaktadır.

Devam eden yatırımların tamamlanması ve devreye alınacak kapasite artışları ile birlikte Enerjisa Üretim'in 2028 yılı sonu itibarıyla en az 6.250 MW'lık kurulu güce ulaşarak Türkiye'de özel sektör elektrik üretiminde lider konumunu güçlendirmesi hedeflenmektedir.

Holding'in yenilenebilir enerji alanında devam eden yatırımları dolayısıyla söz konusu haberi sınırlı olumlu olarak değerlendiriyoruz.

KAP haberleri

Bedelli/Bedelsiz Sermaye Artışı

Hisse	Tarih	Kapanış Fiyatı (TL)	Rüçhan Hakkı Kullanımı Oranı	Rüçhan Hakkı Kullandırma Fiyatı (TL)	Rüçhan Hakkı Referans Fiyatı (TL)	Teorik Fiyat (TL)	Bedelsiz Oranı	Mevcut Sermaye	Yeni Sermaye
KGYO	12.03.2025	47.90				2.94	1528%	61,426,385	1,000,000,000

Kaynak: Deniz Yatırım Strateji ve Araştırma, Rasyonet, KAP

Genel Kurullar

1. hafta						
03 Mart 2025 Pazartesi	04 Mart 2025 Salı	05 Mart 2025 Çarşamba	06 Mart 2025 Perşembe	07 Mart 2025 Cuma	08 Mart 2025 Cumartesi	09 Mart 2025 Pazar
AKFIS / 14:00			RTLAB / 12:00			
2. hafta						
10 Mart 2025 Pazartesi	11 Mart 2025 Salı	12 Mart 2025 Çarşamba	13 Mart 2025 Perşembe	14 Mart 2025 Cuma	15 Mart 2025 Cumartesi	16 Mart 2025 Pazar
KTLEV / 10:00	FORTE / 14:00		UMPAS / 10:00	CEMZY / 11:00		LKMNH / 16:30
				ADGYO / 14:00		
3. hafta						
17 Mart 2025 Pazartesi	18 Mart 2025 Salı	19 Mart 2025 Çarşamba	20 Mart 2025 Perşembe	21 Mart 2025 Cuma	22 Mart 2025 Cumartesi	23 Mart 2025 Pazar
QNBTR / 11:00	AKCNS / 10:00	BASCM / 11:00	ISGYO / 10:00	OZGYO / 09:00	NUHCM / 14:00	
		ONCSM / 14:00	LILAK / 10:00	POLTK / 11:00		
		AKGRT / 15:00	SEKFK / 10:30	TSGYO / 11:00		
		AGESA / 16:00	KONYA / 11:00	TTRAK / 13:00		
			ISYAT / 14:00	CEMTS / 14:00		
			TKNSA / 14:00	LIDFA / 14:00		
4. hafta						
24 Mart 2025 Pazartesi	25 Mart 2025 Salı	26 Mart 2025 Çarşamba	27 Mart 2025 Perşembe	28 Mart 2025 Cuma	29 Mart 2025 Cumartesi	30 Mart 2025 Pazar
MAALT / 09:30	HTTBT / 10:00	CRFSA / 09:00	AFYON / 09:00	ARCLK / 09:30		
ANHYT / 10:00	ISFIN / 10:00	ALBRK / 10:00	DYOBY / 09:30	PNSUT / 09:30		
ENJSA / 11:00	SISE / 10:00	FROTO / 10:00	DOAS / 10:00	OYAKC / 10:00		
OYYAT / 11:00	KSTUR / 10:30	ISDMR / 10:00	FADE / 10:00	PGSUS / 10:00		
PRZMA / 12:00	FMIZP / 11:00	ISMEN / 10:00	GARAN / 10:00	KARTN / 10:30		
AKBNK / 14:00	OYAYO / 11:00	KORDS / 10:00	GENIL / 10:00	MNDRS / 10:30		
ISGSY / 14:00	DERHL / 14:00	TAVHL / 10:00	TUPRS / 10:00	AKMGY / 11:00		
OTKAR / 15:30	TOASO / 14:30	ANSGR / 10:30	ICBCT / 10:30	AYCES / 11:00		
TSKB / 15:00		DGGYO / 11:00	CIMSA / 10:30	QNBFK / 11:00		
		INVEO / 11:00	PRKAB / 10:30	SEGVO / 11:00		
		PKENT / 11:00	PSDTC / 10:30	KLYPV / 11:00		
		EGEEN / 13:00	SKYMD / 10:30	PINSU / 12:00		
		BRISA / 14:00	DZGYO / 11:00	BUCIM / 14:00		
		EREGL / 14:00	EBEBK / 11:00	ENKAI / 14:00		
		GEDIK / 14:00	QNBTR / 11:00	HURGZ / 14:00		
		YKBNK / 15:00	SELEC / 11:00			
			ISATR, ISBTR, ISCTR, ISKUR / 11:00			
			VKING / 11:00			
			PETUN / 12:00			
			ALVES / 14:00			
			CELHA / 14:00			
			SAHOL / 14:00			
			VSNMD / 14:00			
			AYGAZ / 15:00			
31 Mart 2025 Pazartesi						

Kaynak: Deniz Yatırım Strateji ve Araştırma, KAP

KAP Haberleri

Hisse	Haber
AELS	AELSAN ile Türkiye Cumhuriyeti Cumhurbaşkanlığı Savunma Sanayii Başkanlığı arasında yeni nesil Radar Sistemlerinin tedarikine yönelik toplam bedelli 107.480.950 ABD Dolar olan sözleşmeler imzalanmıştır. Söz konusu sözleşmeler kapsamında teslimatlar 2026-2030 yılları arasında gerçekleştirilecektir.

Kaynak: Deniz Yatırım Strateji ve Araştırma, KAP

Pay geri alımları

Tarih	Hisse	Şirket	Bulunduğu endeks	Sektör	Alınan pay senedi	Fiyat aralığı (TL)	Nominal değer (TL)	Sermaye oranı (%)
11.03.2025	LKMNH	Lokman Hekim	XUHIZ:IS	Sağlık	68,000	19.19 - 19.30	1,513,048	0.70%

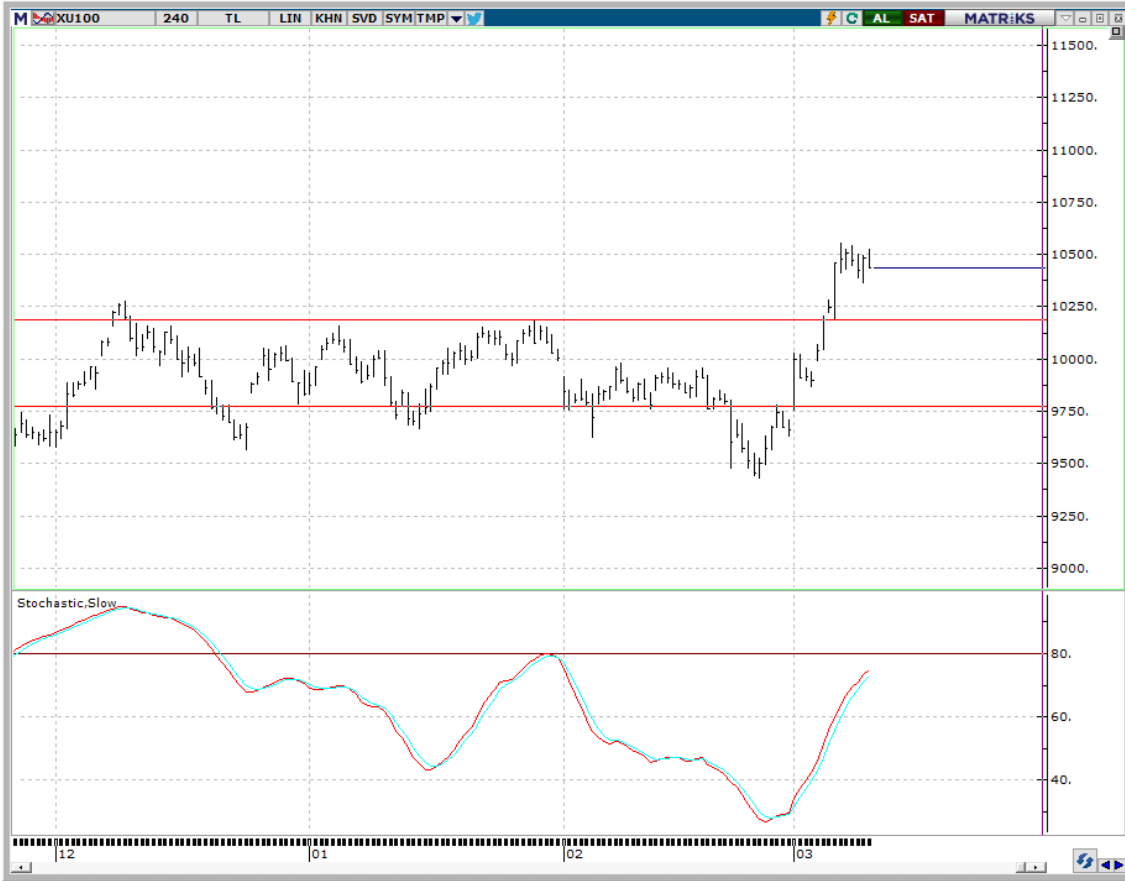
Kaynak: Deniz Yatırım Strateji ve Araştırma Bölümü, KAP

Baz alınan hisseler Deniz Yatırım Strateji ve Araştırma Bölümü araştırma kapsamıdır.

Teknik yorum

BIST 100 endeksi

Dün endeks +0.15% değişimle 10438.33 seviyesinde kapattı. İşlem hacmi yüksek seviyede gerçekleşti. Endeks 10480 kritik seviyesin bir kez daha test etti ve yakın bir seviyeden kapanış gerçekleştirdi. 10480 kritik direnç olarak görmeye devam ediyoruz. Geri çekilmelerde 10200 – 10280 bandını alım yönünde takip ediyoruz. 5 g Ort. 10403,12 22 g. Ort. 9911,42 seviyesindedir. Destek olarak 10200 ve 10280, direnç olarak 10480 ve 10540 takip ediyoruz. Bu sabah pozitif açılış ve sonrasında 10280 – 10540 arasında işlem aktivitesi bekliyoruz.

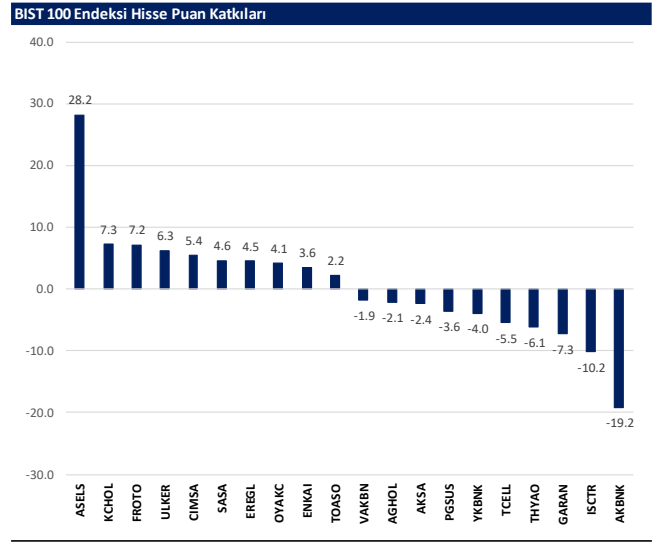
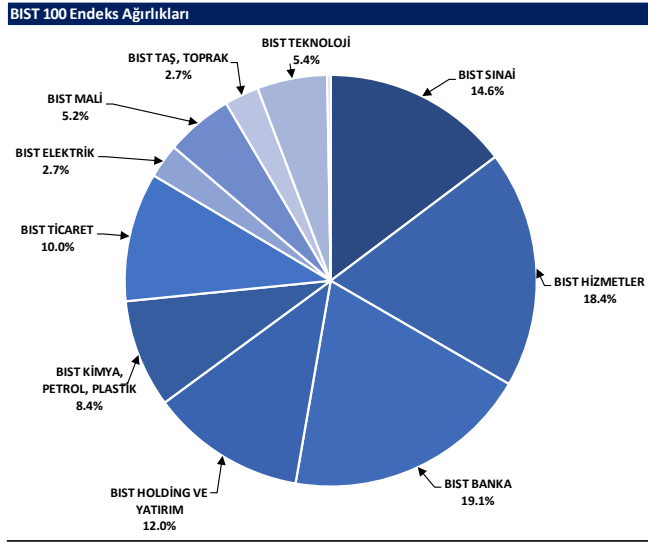


VIOP - X30Y vade teknik analiz

Dün vadeli endeks günü +0.12% değişimle 12137.00 seviyesinde kapattı. İşlem hacmi yüksek seviyede gerçekleşti. Vadeli endeks bir kez daha 12330 kritik ve kuvvetli direnç seviyesini test etti ve / ancak bu seviyeden gelen satışlarla yatay kapanış gerçekleştirdi. Vadeli endekste 11900 – 12000 bandını geri alım yönünde takip ediyoruz. 5g. Ort. 12171,60 22 g. Ort. 11571,45 seviyesindeler. Destek olarak 11900 ve 12000, direnç olarak ise 12260 ve 12330 takip ediyoruz. Bu sabah pozitif açılış ve sonrasında 11900– 12330 arasında işlem aktivitesi bekliyoruz.



BIST 100 endeks ağırlıkları ve puan katkıları

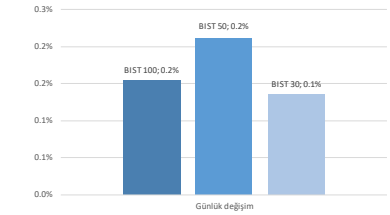


BIST endekslerine ait performanslar

BIST Endeksi	Endeks Açıklaması	11.03.2025	10.03.2025	Günlük değişim	31.12.2024	Yıl başlangıcından değişim
XU100	BIST 100	10438	10422	0.2%	9831	6%
XU30	BIST 30	11705	11689	0.1%	10756	9%
XU50	BIST 50	9311	9292	0.2%	8657	8%
XBANK	BIST BANKA	16065	16428	-2.2%	14555	10%
XUTUM	BIST TÜM	12086	12061	0.2%	11454	6%
XUMAL	BIST MALİ	12516	12601	-0.7%	11758	6%
XD30S	BIST 30 AĞIRLIK SINIRLAMALI 10	11975	11958	0.1%	11004	9%
X100S	BIST 100 AĞIRLIK SINIRLAMALI 10	10440	10424	0.2%	9833	6%
XBANA	BIST ANA	30774	30764	0.0%	30646	0%
XBLSM	BIST BİLİŞİM	4946	4935	0.2%	4875	1%
XELKT	BIST ELEKTRİK	495	498	-0.5%	512	-3%
XFINK	BIST FIN. KIR. FAKTORİNG	6518	6191	5.3%	3875	68%
XGIDA	BIST GIDA, İÇECEK	11095	10922	1.6%	11496	-3%
XGMYO	BIST GAYRİMENKUL Y.O.	3753	3737	0.4%	3588	5%
XHARZ	BIST HALKA ARZ	101819	101532	0.3%	93305	9%
XHOLD	BIST HOLDİNG VE YATIRIM	9195	9162	0.4%	8914	3%
XILTM	BIST İLETİŞİM	2611	2629	-0.7%	2326	12%
XINSA	BIST İNŞAAT	12921	12666	2.0%	11506	12%
XKAGT	BIST ORMAN, KAĞIT, BASIM	5814	5798	0.3%	5624	3%
XKMYA	BIST KİMYA, PETROL, PLASTİK	11435	11425	0.1%	11536	-1%
XKOBI	BIST KOBI SANAYİ	25489	25785	-1.2%	26006	-2%
XKURY	BIST KURUMSAL YÖNETİM	8742	8696	0.5%	8254	6%
XMADN	BIST MADENÇİLİK	8364	8233	1.6%	7052	19%
XMANA	BIST METAL ANA	16733	16538	1.2%	16396	2%
XMESY	BIST METAL EŞYA, MAKİNA	21327	21055	1.3%	21119	1%
XSDA	BIST ADANA	59579	57743	3.2%	59941	-1%
XSANK	BIST ANKARA	23058	22419	2.9%	18440	25%
XSANT	BIST ANTALYA	9271	9302	-0.3%	9914	-6%
XSBAL	BIST BALIKESİR	9622	9723	-1.0%	10126	-5%
XSBUR	BIST BURSA	15347	15032	2.1%	15042	2%
XSDNZ	BIST DENİZLİ	7467	7427	0.5%	7453	0%
XSGRT	BIST SİĞORTA	62081	62792	-1.1%	66509	-7%
XSIST	BIST İSTANBUL	13373	13378	0.0%	12784	5%
XSIZM	BIST İZMİR	14769	14623	1.0%	14591	1%
XSKAY	BIST KAYSERİ	28809	28834	-0.1%	33099	-13%
XSKOC	BIST KOCAELİ	24162	23926	1.0%	23606	2%
XSKON	BIST KONYA	8723	8807	-1.0%	8768	-1%
XSPOR	BIST SPOR	3123	3095	0.9%	3162	-1%
XSTKR	BIST TEKİRDAĞ	42365	43186	-1.9%	43602	-3%
XTAST	BIST TAŞ, TOPRAK	14679	14301	2.6%	14103	4%
XTCRT	BIST TİCARET	24534	24531	0.0%	25386	-3%
XTEKS	BIST TEKSTİL, DERİ	3565	3560	0.1%	3757	-5%
XTM25	BIST TEMETTÜ 25	14548	14607	-0.4%	13926	4%
XTMTU	BIST TEMETTÜ	11472	11457	0.1%	10754	7%
XTRZM	BIST TURİZM	1344	1339	0.3%	1301	3%
XTUMY	BIST TÜM-100	37333	37203	0.3%	36091	3%
XUHZ	BIST HİZMETLER	10072	10101	-0.3%	9589	5%
XULAS	BIST ULAŞTIRMA	39711	40036	-0.8%	33949	17%
XUSIN	BIST SİNAİ	13183	13039	1.1%	13054	1%
XUSRD	BIST SÜRDÜRÜLEBİLİRLİK	14381	14364	0.1%	13486	7%
XUTEK	BIST TEKNOLOJİ	18278	17625	3.7%	13943	31%
XYLDZ	BIST YILDIZ	11378	11354	0.2%	10726	6%
XYORT	BIST MENKUL KIYMY.O.	3105	3060	1.5%	3567	-13%
XY100	BIST 100-30	17526	17490	0.2%	17660	-1%
XY10B	BIST BANKA DIŞI LİKİT 10	12527	12415	0.9%	11395	10%
XAKUR	BIST ARACI KURUMLAR	49347	48793	1.1%	49719	-1%
XLBNK	BIST LİKİT BANKA	14272	14583	-2.1%	12876	11%
XTKJS	BIST TEKNOLOJİ AĞIRLIK SINIRLAMALI	22715	22305	1.8%	20007	14%

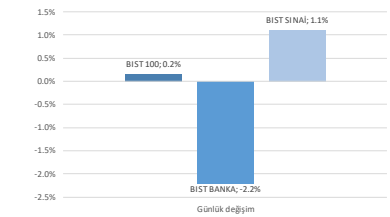
Kaynak: Deniz Yatırım Strateji ve Araştırma, Rasyonet

Seçilmiş BIST Endekslerine Ait Günlük Performanslar



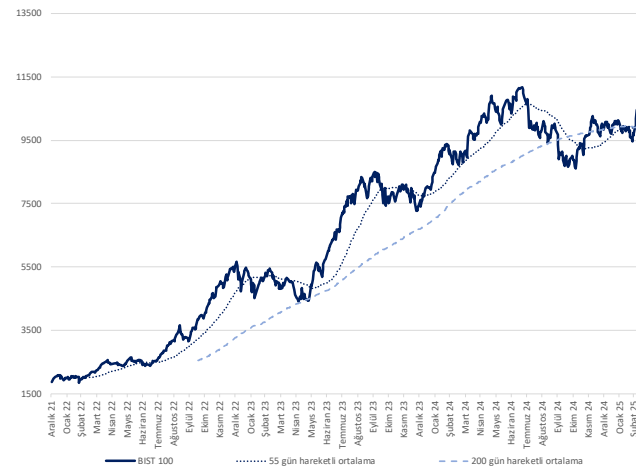
Kaynak: Deniz Yatırım Strateji ve Araştırma Bölümü hesaplamaları, Rasyonet

Seçilmiş BIST Endekslerine Ait Günlük Performanslar



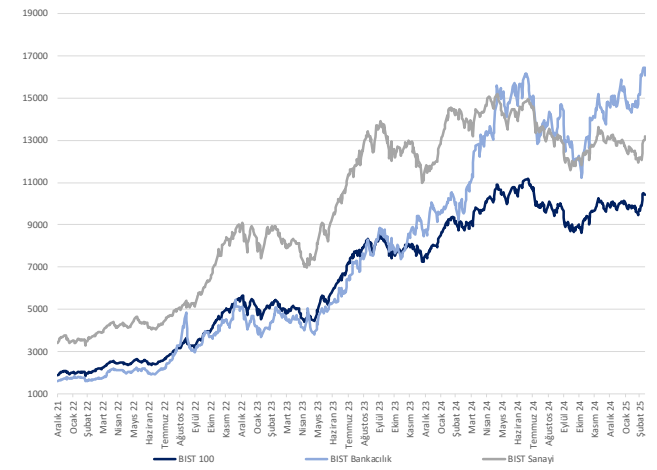
Kaynak: Deniz Yatırım Strateji ve Araştırma Bölümü hesaplamaları, Rasyonet

BIST 100



Kaynak: Deniz Yatırım Strateji ve Araştırma, Rasyonet

Endeks Performansları



Kaynak: Deniz Yatırım Strateji ve Araştırma, Rasyonet

Son 90 güne ait dip-zirve analizi



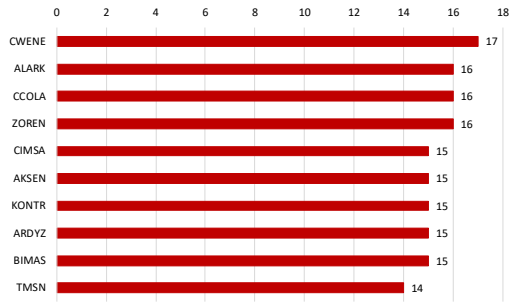
DENİZ YATIRIM STRATEJİ & ARAŞTIRMA | BIST 100 ENDEKSİ DİP-ZİRVE ANALİZİ

Hisse	Son kapanış	Önceki kapanış	Değişim %	Son 90 gün zirvesi	Son 90 gün dip	Zirveye uzaklık	Dibe uzaklık	Zirveyi geçti mi?
AEFES	177.00	178.00	-0.6%	237.50	157.60	34%	11%	x
AGHOL	306.00	313.00	-2.2%	379.50	275.00	24%	10%	x
AGROT	9.40	9.56	-1.7%	14.35	8.78	53%	7%	x
AKBNK	71.90	73.90	-2.7%	73.90	46.40	3%	35%	x
AKFYE	18.12	18.04	0.4%	20.70	16.55	14%	9%	x
AKSA	12.83	13.30	-3.5%	13.35	8.21	4%	36%	x
AKSEN	36.02	35.78	0.7%	42.58	32.34	18%	10%	x
ALARK	83.10	85.25	-2.5%	101.00	75.80	22%	9%	x
ALFAS	53.95	54.30	-0.6%	84.85	50.10	57%	7%	x
ALTNY	90.70	90.35	0.4%	94.90	67.05	5%	26%	x
ANHYT	100.30	102.20	-1.9%	107.30	82.30	7%	18%	x
ANSGR	104.30	104.80	-0.5%	116.60	81.30	12%	22%	x
ARCLK	144.80	142.30	1.8%	151.50	122.20	5%	16%	x
ARDYZ	29.92	30.68	-2.5%	42.44	29.58	42%	1%	x
ASELS	117.00	110.30	6.1%	117.00	63.45	-	46%	✓
ASTOR	112.20	114.00	-1.6%	128.00	81.25	14%	28%	x
BERA	17.40	18.09	-3.8%	18.09	12.38	4%	29%	x
BIMAS	516.50	517.00	-0.1%	579.50	440.57	12%	15%	x
BRSAN	396.00	382.50	3.5%	509.00	346.75	29%	12%	x
BRYAT	1915.00	1889.00	1.4%	2270.00	1704.00	19%	11%	x
BSOKE	13.24	13.22	0.2%	16.16	10.09	22%	24%	x
BTCIM	4.16	4.10	1.5%	4.93	3.90	19%	6%	x
CANTE	1.48	1.47	0.7%	1.80	1.36	22%	8%	x
CCOLA	52.55	53.00	-0.8%	63.15	45.12	20%	14%	x
CIMSA	51.70	48.10	7.5%	56.50	34.40	9%	33%	x
CLEBI	2284.00	2226.00	2.6%	2284.00	1752.00	-	23%	✓
CVKMD	10.22	9.99	2.3%	10.41	7.99	2%	22%	x
CWENE	18.32	18.56	-1.3%	26.36	16.49	44%	10%	x
DOAS	223.10	223.20	0.0%	229.80	170.60	3%	24%	x
DOHOL	14.67	14.39	1.9%	15.59	12.88	6%	12%	x
ECILC	45.72	45.26	1.0%	49.98	39.46	9%	14%	x
EGEEN	9767.50	9620.00	1.5%	11820.00	8602.50	21%	12%	x
EKGYO	15.35	15.29	0.4%	15.67	9.46	2%	38%	x
ENERY	238.00	245.70	-3.1%	295.25	205.90	24%	13%	x
ENISA	64.35	65.05	-1.1%	65.95	55.70	2%	13%	x
ENKAI	55.25	53.85	2.6%	56.20	46.80	2%	15%	x
EREGL	24.82	24.44	1.6%	27.00	21.68	9%	13%	x
EUPWR	37.54	38.14	-1.6%	38.90	31.72	4%	16%	x
FENER	51.90	51.05	1.7%	58.70	40.20	13%	23%	x
FROTO	1025.00	993.00	3.2%	1101.35	882.50	7%	14%	x
GARAN	136.60	140.10	-2.5%	141.90	97.75	4%	28%	x
GESAN	51.90	54.00	-3.9%	54.00	41.22	4%	21%	x
GOLTS	428.75	424.25	1.1%	519.50	377.50	21%	12%	x
GURBF	305.75	307.75	-0.6%	307.75	206.80	1%	32%	x
HALKB	21.70	21.86	-0.7%	21.86	14.60	1%	33%	x
HEKTS	3.67	3.64	0.8%	4.29	3.32	17%	10%	x
IEYHO	8.94	9.67	-7.5%	12.26	8.05	37%	10%	x
ISCTR	15.75	16.12	-2.3%	16.24	10.99	3%	30%	x
ISMEN	49.24	49.00	0.5%	49.24	32.16	-	35%	✓
KARSN	12.39	11.77	5.3%	15.52	10.05	25%	19%	x
KCAER	10.99	10.81	1.7%	15.46	9.92	41%	10%	x
KCHOL	174.40	170.70	2.2%	201.00	149.50	15%	14%	x
KILSR	33.04	34.06	-3.0%	40.20	30.36	22%	8%	x
KONTR	34.06	34.80	-2.1%	50.50	29.76	48%	13%	x
KONYA	5975.00	5887.50	1.5%	7800.00	5320.00	31%	11%	x
KOZAA	78.70	76.80	2.5%	78.70	57.05	-	28%	✓
KOZAL	26.30	25.86	1.7%	26.30	18.75	-	29%	✓
KRDMD	32.00	31.96	0.1%	32.00	25.06	-	22%	✓
LIDER	157.30	153.40	2.5%	164.50	104.09	5%	34%	x
MAGEN	27.38	27.56	-0.7%	27.56	18.81	1%	31%	x
MAVI	70.50	71.00	-0.7%	91.20	65.50	29%	7%	x
MGROS	522.00	521.50	0.1%	595.50	395.47	14%	24%	x
MIATK	41.86	41.76	0.2%	46.92	31.22	12%	25%	x
MPARK	340.00	346.50	-1.9%	420.75	332.00	24%	2%	x
NTHOL	43.90	44.66	-1.7%	54.24	40.62	24%	7%	x
ODAS	5.67	5.65	0.4%	6.83	5.17	20%	9%	x
OTKAR	470.00	459.00	2.4%	496.25	389.00	6%	17%	x
OYAKC	28.48	27.48	3.6%	28.48	14.42	-	49%	✓
PASEU	35.30	36.02	-2.0%	37.06	22.00	5%	38%	x
PETKM	18.10	18.08	0.1%	19.48	16.32	8%	10%	x
PGSUS	272.00	276.75	-1.7%	276.75	210.30	2%	23%	x
REEDR	13.82	13.50	2.4%	19.70	11.33	43%	18%	x
SAHOL	106.30	106.00	0.3%	107.70	80.00	1%	25%	x
SASA	3.79	3.66	3.6%	4.46	3.46	18%	9%	x
SDTTR	221.30	219.90	0.6%	244.47	179.10	10%	19%	x
SELEC	69.80	68.90	1.3%	85.00	62.50	22%	10%	x
SİSE	39.68	39.30	1.0%	44.28	35.30	12%	11%	x
SKBNK	3.99	4.03	-1.0%	5.54	3.70	39%	7%	x
SMRTG	37.60	37.60	0.0%	44.14	36.10	17%	4%	x
SOKM	39.12	38.72	1.0%	43.22	37.30	10%	5%	x
TABGD	172.50	171.60	0.5%	172.80	128.90	0%	25%	x
TAVHL	246.00	246.90	-0.4%	291.50	222.70	18%	9%	x
TECELL	103.40	104.70	-1.2%	108.90	81.02	5%	22%	x
THYAO	330.50	333.00	-0.8%	336.00	271.00	2%	18%	x
TKFEN	81.65	78.60	3.9%	83.05	59.65	2%	27%	x
TMSN	108.30	108.00	0.3%	129.30	97.95	19%	10%	x
TOASO	213.20	208.10	2.5%	230.20	184.20	8%	14%	x
TSKB	13.11	13.42	-2.3%	13.85	11.73	6%	11%	x
TSPOR	0.99	0.97	2.1%	1.21	0.88	22%	11%	x
TTKOM	50.75	49.62	2.3%	52.15	43.48	3%	14%	x
TRAK	779.00	759.00	2.6%	780.50	640.00	0%	18%	x
TUKAS	2.14	1.99	7.5%	2.44	1.84	14%	14%	x
TUPRS	141.70	141.70	0.0%	154.50	123.50	9%	13%	x
TURSG	16.71	16.84	-0.8%	18.33	12.21	10%	27%	x
ULKER	135.30	123.00	10.0%	135.30	99.80	-	26%	✓
VAKBN	26.74	27.62	-3.2%	27.66	19.33	3%	28%	x
VESTL	57.95	60.85	-4.8%	74.70	55.30	29%	5%	x
YEOTK	60.00	58.90	1.9%	60.00	47.27	-	21%	✓
YKBNK	31.56	31.90	-1.1%	33.32	23.04	6%	27%	x
ZOREN	4.00	4.01	-0.2%	4.63	3.67	16%	8%	x

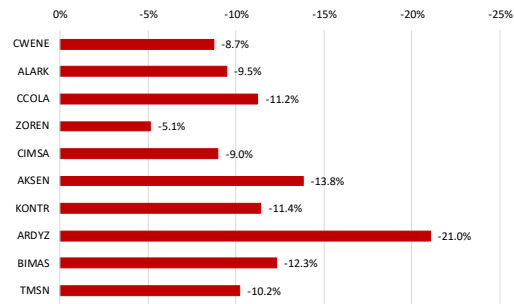
Kaynak: Deniz Yatırım Strateji ve Araştırma Bölümü hesaplamaları, Rasyonel

BIST 100 şirketlerinin son 1 ve 3 aydaki rölatif performans durumları

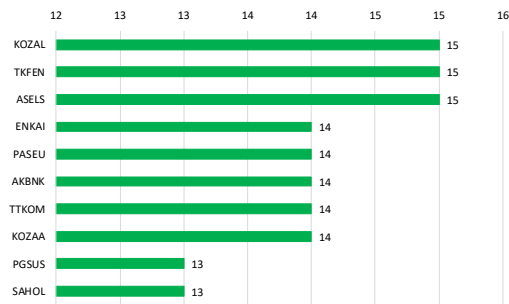
BIST 100'deki şirketlerin son 1 ay negatif rölatif performans gün sayısı



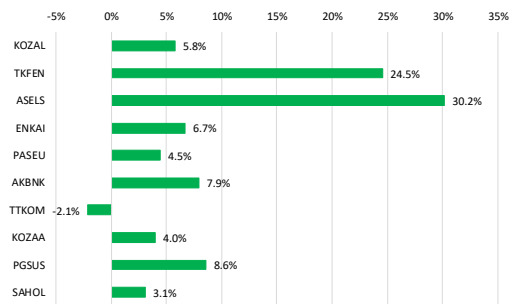
Soldaki grafikte yer alan şirketlerin son 1 ay rölatif performansı



BIST 100'deki şirketlerin son 1 ay pozitif rölatif performans gün sayısı

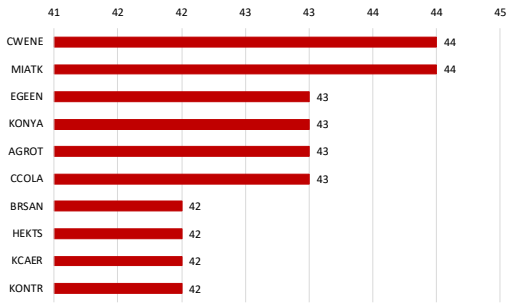


Soldaki grafikte yer alan şirketlerin son 1 ay rölatif performansı

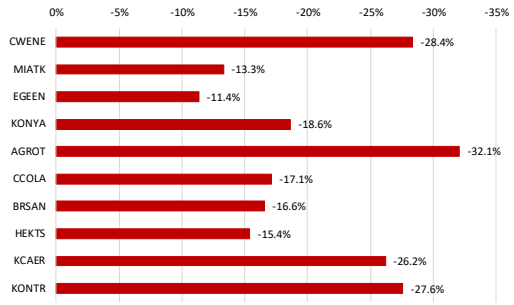


Kaynak: Deniz Yatırım Strateji ve Araştırma Bölümü hesaplamaları, Rasyonet

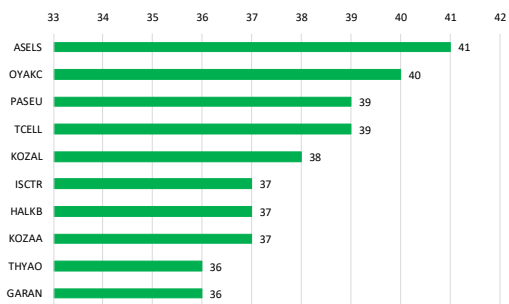
BIST 100'deki şirketlerin son 3 ay negatif rölatif performans gün sayısı



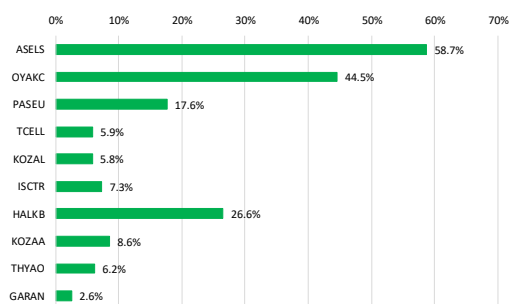
Soldaki grafikte yer alan şirketlerin son 3 ay rölatif performansı



BIST 100'deki şirketlerin son 3 ay pozitif rölatif performans gün sayısı



Soldaki grafikte yer alan şirketlerin son 3 ay rölatif performansı

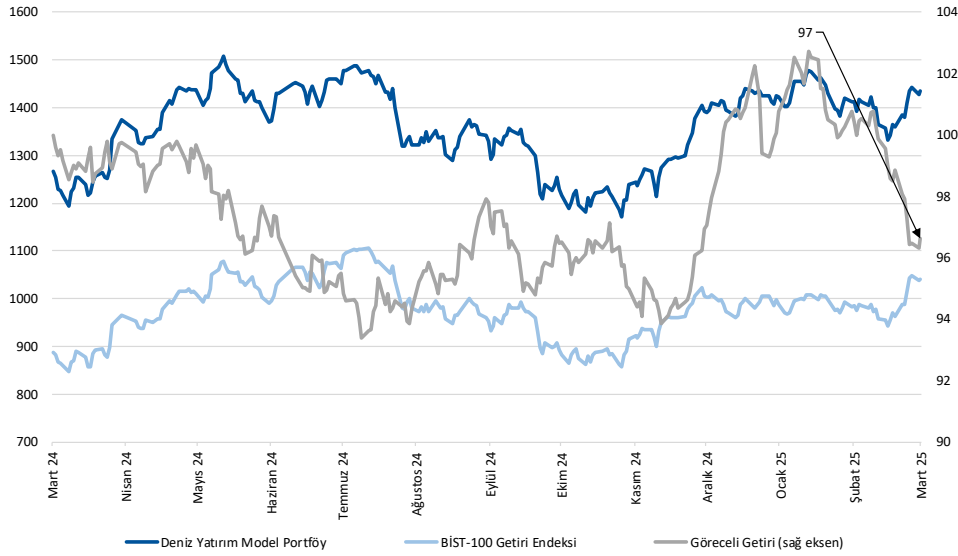


Kaynak: Deniz Yatırım Strateji ve Araştırma Bölümü hesaplamaları, Rasyonet

Deniz Yatırım model portföyü

Deniz Yatırım Model Portföyü					
Hisse	Portföye giriş tarihi	Hedef fiyat	Potansiyel	Nominal getiri (Portföye girişten itibaren)	BIST-100'e rölatif getiri (Portföye girişten itibaren)
TAVHL	10.05.2021	460.00	87%	930%	44%
FROTO	07.09.2022	1600.00	56%	245%	12%
HTTBT	03.11.2022	73.50	82%	320%	65%
KAREL	30.11.2022	17.00	99%	-20%	-62%
PGSUS	27.12.2022	362.50	33%	163%	38%
BIMAS	16.01.2023	755.50	46%	327%	108%
CCOLA	16.01.2023	82.40	57%	218%	55%
SAHOL	12.05.2023	153.30	44%	156%	19%
CIMSA	21.06.2023	68.40	32%	226%	64%
YKBNK	21.08.2023	46.00	46%	111%	54%
GWIND	09.07.2024	44.60	60%	-12%	-9%
TABGD	18.07.2024	320.00	86%	-16%	-10%
GARAN	02.08.2024	183.00	34%	9%	10%
ANSGR	29.11.2024	174.30	67%	14%	5%

Yıl	Nominal getiri	BIST-100 Endeksi'ne göre rölatif getiri	BIST-100 Getiri Endeksi'ne göre rölatif getiri
2019	56%	27%	25%
2020	50%	16%	15%
2021	43%	13%	10%
2022	205%	3%	0%
2023	52%	12%	9%
2024	44%	10%	7%
12A	13%	-1%	-3%
YBB	0%	-6%	-6%
2019'dan bugüne	2143%	96%	66%

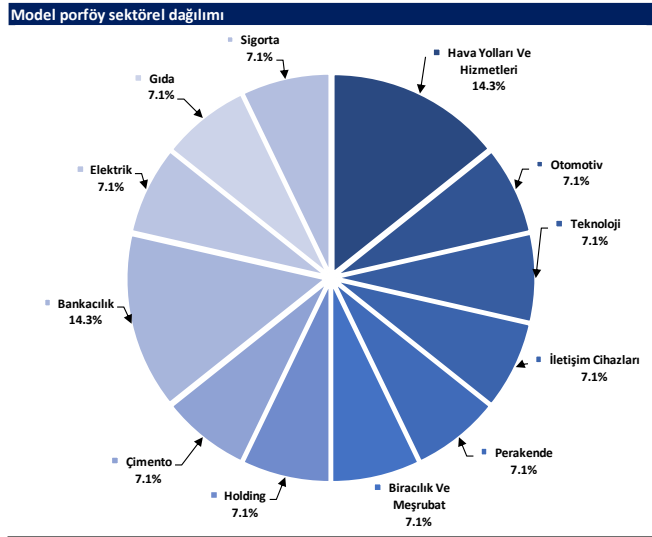


Kaynak: Deniz Yatırım Strateji ve Araştırma Bölümü hesaplamaları, Rasyonel

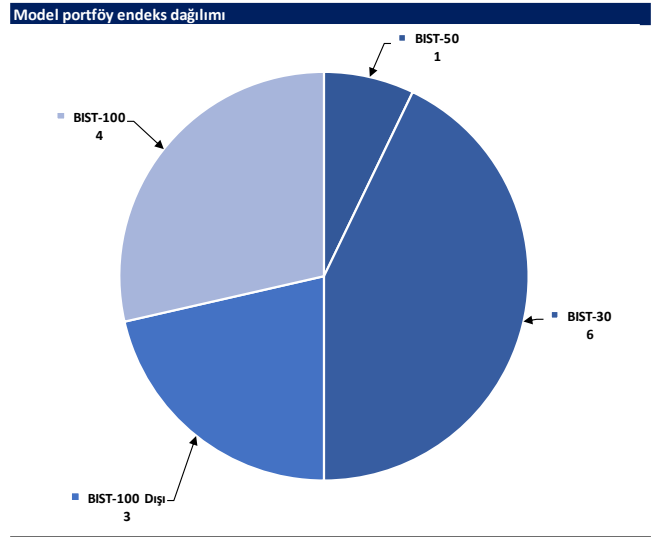
Deniz Yatırım Model Portföyü

Deniz Yatırım Model Portföyü, Deniz Yatırım Strateji ve Araştırma Bölümü tarafından, temel analiz kriterlerine göre hazırlanmış, orta-uzun vadeli hisse senedi tavsiye listesidir. Alınan pozisyonlar sadece uzun yönlüdür (long only). Herhangi bir rakamsal/yüzdesele getiri hedefi söz konusu değildir. Herhangi bir şirket sayısı sınırı söz konusu değildir. Herhangi bir sıklıkta/takvim dahilinde değişiklik yapma zorunluluğu söz konusu değildir. Strateji ve Araştırma Bölümü analistleri portföyü takvim yılı içerisinde piyasa koşulları izin vermez ise değiştirmeme hakkına sahiptirler. **Portföy içerisinde yer alan şirketler için temel analiz açısından getiri potansiyeli kalmamış dahi olsa da (değerleme olarak) şirket markasına olan geçmiş ve gelecek dönem güveni ile liste içerisinde kalmaya devam edebilirler. Portföyde yer alan şirketler için AL tavsiyesi bulunması zorunluluğu söz konusu değildir. Bölüm analistleri, TUT ve/veya Gözden Geçiriliyor önerileri ile de liste içerisinde şirket tercihinde bulunabilirler.**

Deniz Yatırım model portföy | sektörel ve endeks dağılımları



Kaynak: Deniz Yatırım Strateji ve Araştırma Bölümü hesaplamaları



Kaynak: Deniz Yatırım Strateji ve Araştırma Bölümü hesaplamaları

Deniz Yatırım döngüsel portföy

Deniz Yatırım Döngüsel Portföy											
Hisse senedi	Giriş tarihi	Giriş seviyesi	Son kapanış	Değişim	Rölatif	Portföyde kalma süresi, gün	Yıl başlangıcından değişim	Haftalık değişim	Haftalık rölatif	Haftalık beta	Haftalık korelasyon
THYAO	25.01.2022	26.05	330.50	1169%	133%	1142	18%	4%	-1%	0.97	0.73
TCELL	10.10.2022	22.42	103.40	361%	58%	884	11%	2%	-3%	0.82	0.62
ULKER	13.12.2022	38.36	135.30	253%	77%	820	15%	18%	12%	1.10	0.60
MPARK	16.01.2023	85.43	340.00	298%	94%	786	-11%	-4%	-9%	0.71	0.50
MAVI	12.05.2023	27.42	70.50	157%	20%	670	-19%	2%	-3%	0.83	0.61
ASELS	17.07.2023	36.43	117.00	221%	101%	604	61%	15%	9%	1.00	0.65
AKBNK	21.08.2023	26.69	71.90	169%	97%	569	11%	0%	-6%	1.25	0.72
MGROS	19.12.2023	323.98	522.00	61%	19%	449	-5%	-9%	-14%	0.78	0.59
KRDMD	05.04.2024	23.03	32.00	39%	26%	341	18%	14%	8%	1.31	0.67
DOHOL	09.07.2024	16.28	14.67	-10%	-6%	246	1%	10%	4%	1.14	0.76
AGESA	02.09.2024	102.30	152.90	49%	43%	191	-6%	0%	-5%	0.56	0.36
LKMNH	16.09.2024	15.02	19.21	28%	18%	177	7%	-1%	-6%	0.48	0.29
ISCTR	08.01.2025	14.04	15.75	12%	7%	63	16%	-1%	-6%	1.26	0.66
ANHYT	06.02.2025	102.05	100.30	-2%	-8%	34	-4%	-2%	-7%	0.77	0.46

Kaynak: Deniz Yatırım Strateji ve Araştırma Bölümü hesaplamaları, Rasyonet

Deniz Yatırım döngüsel portföy performans

Dönem	Döngüsel Portföy endeks seviyesi	Döngüsel Portföy rölatif (XU100)	Döngüsel Portföy rölatif (XU30)	XU100
11.03.2025	1315	83%	83%	717
04.03.2025	1274	87%	87%	680
31.12.2024	1224	81%	81%	675
29.12.2023	845	65%	65%	513
30.12.2022	539	42%	42%	379
31.12.2021	144	13%	13%	128
21.10.2021	100			100
Haftalık performans (Portföy)	3%			
Yıl başlangıcından performans (Portföy)	7%			
Kurulduğu günden performans (Portföy)	1215%			
Haftalık ortalama beta (Portföy)	0.93			
Haftalık ortalama korelasyon (Portföy)	0.59			
Ortalama gün (Portföy)	498			
Toplam gün (Portföy kurulduğundan)	1237			
XU100 haftalık performans	5%			
XU100 yıl başlangıcından performans	6%			
XU100 Döngüsel Portföy kurulduğu günden performans	617%			
Döngüsel Portföy, XU100 haftalık rölatif	-2%			
Döngüsel Portföy, XU100 yıl başlangıcından rölatif	1%			
Döngüsel Portföy, XU100 kurulduğu günden rölatif	83%			

Kaynak: Deniz Yatırım Strateji ve Araştırma Bölümü hesaplamaları

Döngüsel Portföy

Döngüsel Portföy, Deniz Yatırım Strateji ve Araştırma Bölümü'nde çalışan analistler tarafından BIST içerisinde yer alan hisse senetlerine yönelik 'döngüsel' beklentileri içeren ve sadece Genel Yatırım Tavsiyesi kapsamında değerlendirilmelidir. Buna göre, Portföy oluşturulurken, herhangi bir hedef fiyat beklentisi, yüzde (%) kazanç önerisi ve zaman kısıtı (hedeflemeleri) bulunmamaktadır.

Portföy, Model Portföy yönetim mantığından farklı çalışmaktadır. Model Portföy, orta-uzun vadeli beklentilerden ve hedef fiyat seviyelerinden oluşurken (12-ay beklentiler); Döngüsel Portföy ise bunlardan bağımsız, şeffaf şekilde yönetilme amaçlı olarak, hesap verilebilir eksende, temel analiz ile beğenilen ve paylaşılan özet düşüncelerden oluşan şirket beklentilerini içermektedir.

Deniz Yatırım Strateji ve Araştırma Bölümü Döngüsel Portföy içerisinde yaptığı güncellemeleri mail ortamında ilgili müşteri temsilcileri ile paylaşmak ve geçmişe dönük veri sınıflandırmasını yapmakla yükümlüdür.

Döngüsel Portföy, hiçbir koşulda sadece teknik analiz bilgisi ve değerlendirmelerine dayalı şekilde oluşturulamaz.

Döngüsel Portföy, herhangi bir müşteri yönlendirmesi içermemektedir. Strateji ve Araştırma Bölümü'nde yer alan analistlerin özet düşüncelerinden oluşan ve son kararın her zaman yatırımcıya bırakıldığını gözetilen bir süreçtir.

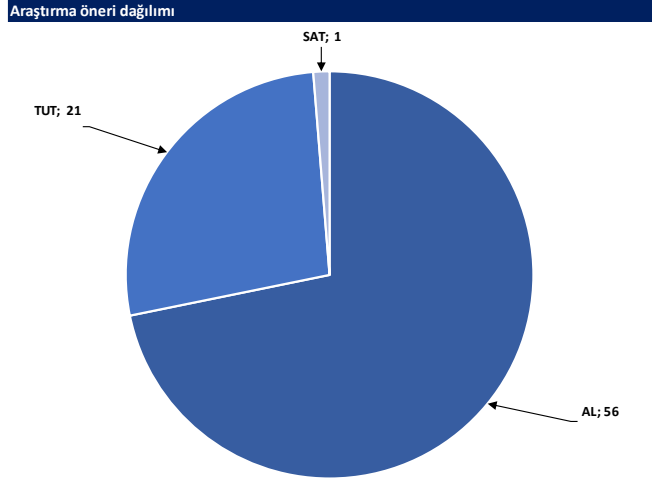
Döngüsel Portföy, alım ve satım şeklinde çift yönlü değerlendirme şeklinde çalışmakta ve Portföy içerisindeki hisselerin eşit dağılımı üzerine odaklanmaktadır.

Döngüsel Portföy, Deniz Yatırım Strateji ve Araştırma Bölümü tarafından yapılacak değerlendirmelere göre yıl içerisinde herhangi bir sayı kısıtı olmadan uygun zamanda güncellenebilir.

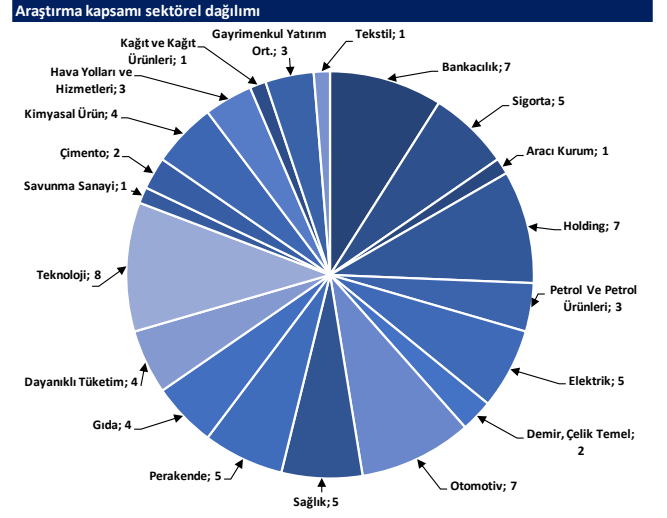
Değerlemeler

	Piyasa Değeri (milyar TL)	Piyasa Değeri (milyar USD)	BIST 30 Endeksi'ndeki Payı	BIST 100 Endeksi'ndeki Payı	Nominal Hisse Performansı - YBB	Relatif Hisse Performansı - YBB	Hedef Fiyat (TL)	Tavsiye	Kapanış Fiyatı	Yükseliş / Düşüş Potansiyeli
Finansallar										
Ağsa Hayaat Emeklilik	27,522	754	---	---	-6%	-11%	212.30	AL	152.90	38.8%
Akbank	373,880	10,241	9.2%	6.8%	11%	4%	91.60	AL	71.90	27.4%
Aksigorta	10,929	299	---	---	-11%	-16%	10.40	AL	6.78	53.4%
Anadolu Hayaat Emeklilik	43,129	1,181	---	0.3%	-4%	-9%	158.30	AL	100.30	57.8%
Anadolu Sigorta	52,150	1,428	---	0.6%	0%	-6%	174.30	AL	104.30	67.1%
Garanti Bank	573,720	15,715	3.8%	2.8%	10%	3%	183.00	AL	136.60	34.0%
Halkbank	155,910	4,270	---	0.5%	34%	26%	22.70	TUT	21.70	4.6%
İş Bankası	393,750	10,785	5.7%	4.3%	16%	10%	21.80	AL	15.75	38.4%
İş Yatırım	73,860	2,023	---	0.7%	0%	-5%	64.60	AL	49.24	31.2%
TSKB	36,708	1,005	---	0.5%	7%	1%	18.70	AL	13.11	42.6%
Türkiye Sigorta	83,550	2,288	---	0.5%	-9%	-14%	25.00	AL	16.71	49.6%
Vakıf Bank	265,152	7,263	---	0.6%	15%	8%	32.40	AL	26.74	21.2%
Yapı Kredi Bank	266,589	7,302	4.8%	3.6%	3%	-3%	46.00	AL	31.56	45.8%
Holdingler										
Alarko Holding	36,149	990	0.6%	0.5%	-10%	-15%	130.00	AL	83.10	56.4%
Doğan Holding	38,391	1,052	---	0.5%	1%	-5%	21.00	AL	14.67	43.1%
Enka İnşaat	331,500	9,080	1.8%	1.3%	14%	7%	78.00	AL	55.25	41.2%
Koç Holding	442,261	12,114	4.4%	3.2%	-2%	-8%	298.80	AL	174.40	71.3%
Sabancı Holding	223,270	6,116	5.2%	3.9%	11%	4%	153.30	AL	106.30	44.2%
Şişecam	121,548	3,329	2.7%	2.0%	-4%	-10%	44.40	TUT	39.68	11.9%
Tekfen Holding	30,211	827	---	0.5%	13%	7%	73.10	TUT	81.65	-10.5%
Petrol ve Gaz										
Aygaz	35,674	977	---	---	-8%	-14%	253.00	AL	162.30	55.9%
Petkim	45,873	1,256	1.0%	0.7%	0%	-6%	22.00	TUT	18.10	21.5%
Tupras	273,027	7,478	6.1%	4.6%	0%	-6%	233.00	AL	141.70	64.4%
Enerji										
Aksa Enerji	44,173	1,210	---	0.3%	-8%	-13%	52.20	TUT	36.02	44.9%
Alfa Solar Enerji	19,854	544	---	0.1%	-21%	-25%	82.00	TUT	53.95	52.0%
Biotrend Enerji	9,295	255	---	---	9%	3%	24.20	AL	18.59	30.2%
Galata Wind Enerji	15,077	413	---	---	-17%	-22%	44.60	AL	27.92	59.7%
Enerjisa Enerji	76,002	2,082	---	0.5%	9%	3%	97.60	AL	64.35	51.7%
Demir Çelik										
Erdemir	173,740	4,759	3.8%	2.8%	2%	-4%	37.00	AL	24.82	49.1%
Kardemir (D)	37,116	1,017	1.0%	0.8%	18%	11%	43.00	AL	32.00	34.4%
Kimya, Tarımsal İlaç ve Gübre										
Aksa Kimya	49,845	1,365	---	0.7%	-1%	-7%	14.50	TUT	12.83	13.0%
Allkim Kimya	5,382	147	---	---	-6%	-11%	24.50	TUT	17.94	36.6%
Hektaş	30,938	847	0.6%	0.4%	-5%	-11%	4.80	SAT	3.67	30.8%
Kimteks Polüretan	9,534	261	---	---	3%	-3%	33.00	AL	19.61	68.3%
Otomotiv ve Otomotiv Yan Sanayi										
Doğuş Otomotiv	49,082	1,344	---	0.7%	15%	8%	266.60	TUT	223.10	19.5%
Ford Otosan	359,683	9,852	2.9%	2.1%	9%	3%	1600.00	AL	1025.00	56.1%
Kordsa	12,255	336	---	---	-12%	-17%	87.30	TUT	63.00	38.6%
Tofaş	106,600	2,920	1.1%	0.9%	4%	-2%	232.00	TUT	213.20	8.8%
Türk Traktor	77,952	2,135	---	0.6%	4%	-2%	990.00	AL	779.00	27.1%
Otokar	56,400	1,545	---	0.5%	-3%	-9%	633.60	TUT	470.00	34.8%
Brisa	27,399	750	---	---	-1%	-7%	124.20	AL	89.80	38.3%
Sağlık										
Lokman Hekim	4,149	114	---	---	7%	0%	27.00	AL	19.21	40.6%
Meditera Tıbbi Malzeme	5,072	139	---	---	-19%	-24%	68.90	AL	42.62	61.7%
M.P Sağlık	64,944	1,779	---	0.6%	-11%	-16%	532.30	AL	340.00	56.6%
Gen İlaç ve Sağlık Ürünleri	43,500	1,191	---	---	21%	14%	104.00	TUT	145.00	-28.3%
Selçuk Ecza Deposu	43,346	1,187	---	0.2%	-13%	-18%	85.00	TUT	69.80	21.8%
Perakende ve Tıptan										
BİM	313,619	8,590	8.6%	6.4%	-2%	-8%	755.50	AL	516.50	46.3%
Bizim Tıptan	2,211	61	---	---	-5%	-11%	36.00	TUT	27.48	31.0%
Mavi Giyim	28,007	767	---	0.7%	-19%	-24%	138.00	AL	70.50	95.7%
Migros	94,510	2,589	2.2%	1.6%	-5%	-10%	800.00	AL	522.00	53.3%
Şok Marketler	23,210	636	---	0.4%	-5%	-11%	58.50	TUT	39.12	49.5%
Gıda ve İçecek										
Coca Cola İçecek	147,039	4,027	---	1.3%	-12%	-17%	82.40	AL	52.55	56.8%
TAB Gıda	45,073	1,235	---	0.3%	15%	8%	320.00	AL	172.50	85.5%
Ülker Bisküvi	49,963	1,369	0.8%	0.6%	15%	8%	167.90	AL	135.30	24.1%
Büyük Şeffler Gıda	3,135	86	---	---	---	---	52.46	AL	29.30	79.0%
Beyaz Eşya ve Mobilya										
Arçelik	97,845	2,680	---	0.5%	2%	-4%	205.00	AL	144.80	41.6%
Vestel Beyaz Eşya	24,096	660	---	---	-11%	-16%	24.50	TUT	15.06	62.7%
Vestel Elektronik	19,440	532	---	0.3%	-19%	-23%	80.00	TUT	57.95	38.1%
Yataş	4,128	113	---	---	0%	-6%	36.50	AL	27.56	32.4%
Telekom & Teknoloji & Yazılım										
Aztek Teknoloji	4,300	118	---	---	-8%	-13%	98.90	AL	43.00	130.0%
Hittit Bilgisayar Hizmetleri	12,132	332	---	---	-22%	-26%	73.50	AL	40.44	81.8%
İndeks Bilgisayar	6,143	168	---	---	7%	1%	10.80	AL	8.19	31.9%
Karel Elektronik	6,898	189	---	---	-16%	-21%	17.00	AL	8.56	98.6%
Kontrolmatik Teknoloji	22,139	606	0.5%	0.4%	-12%	-17%	60.00	TUT	34.06	76.2%
Logo Yazılım	12,217	335	---	---	19%	12%	148.50	TUT	128.60	15.5%
Turkcell	227,480	6,231	5.7%	4.2%	11%	5%	204.40	AL	103.40	97.7%
Türk Telekom	177,625	4,865	1.0%	0.8%	17%	10%	91.00	AL	50.75	79.3%
Savunma										
Aselsan	533,520	14,613	6.0%	4.5%	61%	52%	121.00	AL	117.00	3.4%
Yapı Malzemeleri										
Akçansa	32,891	901	---	---	-5%	-10%	255.50	TUT	171.80	48.7%
Çimsa	48,887	1,339	---	0.7%	-11%	-16%	68.40	AL	51.70	32.3%
Kalekim	16,459	451	---	---	15%	8%	59.90	AL	35.78	67.4%
Havacılık										
Pegasus	136,000	3,725	2.7%	2.0%	28%	20%	362.50	AL	272.00	33.3%
TAV Havalimanları	89,367	2,448	---	1.5%	-10%	-15%	460.00	AL	246.00	87.0%
Türk Hava Yolları	456,090	12,493	10.5%	7.8%	18%	11%	454.00	AL	330.50	37.4%
Kağıt ve Kağıt Ürünleri										
Europap Tezol Kağıt	9,090	249	---	---	17%	10%	23.00	AL	18.18	26.5%
GYO'lar										
Emlak GYO	58,330	1,598	1.4%	1.0%	13%	6%	19.30	AL	15.35	25.7%
Ozak GYO	17,909	491	---	---	-12%	-17%	21.70	AL	12.30	76.4%
Tarunlar GYO	55,000	1,506	---	---	-14%	-19%	86.50	AL	55.00	57.3%
Kaynak: Deniz Yatırım Strateji ve Araştırma, Rasyonel										
			94.2%	84.4%						

Strateji ve Araştırma Bölümü kapsamındaki hisselerle ait öneri dağılımı



Kaynak: Deniz Yatırım Strateji ve Araştırma Bölümü



Kaynak: Deniz Yatırım Strateji ve Araştırma Bölümü

Haftalık takvim

Haftalık Takvim, 10 - 16 Mart 2025						
Tarih	Gün	Saat	Ülke	Olay	Beklenti	Önceki
10 Mart	Pazartesi	10:00	TR	Sanayi Üretimi (Aylık)	--	5.00%
		10:00	TR	Sanayi Üretimi (Yıllık)	--	7.00%
		18:00	ABD	NY Fed 1 Yıllık Enflasyon Beklentileri	--	3.00%
11 Mart	Salı	10:00	TR	Perakende Ticaret (Yıllık)	--	13.50%
		17:00	ABD	İş İmkanları (JOLTS)	--	7600k
12 Mart	Çarşamba	10:00	TR	Cari İşlemler Dengesi	-3.20b	-4.65b
		15:30	ABD	TÜFE (Aylık)	0.30%	0.50%
		15:30	ABD	Çekirdek TÜFE (Aylık)	0.30%	0.40%
		15:30	ABD	TÜFE (Yıllık)	2.90%	3.00%
		15:30	ABD	Çekirdek TÜFE (Yıllık)	3.20%	3.30%
		15:30	ABD	TÜFE (Mevsim Etkisinden Arındırılmamış)	319.185	317.671
13 Mart	Perşembe	15:30	ABD	TÜFE (Mevsim Etkisinden Arındırılmış)	--	324.739
		10:00	TR	Konut Satışları	--	112.2k
		10:00	TR	Konut Satışları (Yıllık)	--	39.70%
		13:00	EUR	Sanayi Üretimi (Yıllık)	-1.00%	-2.00%
		13:00	EUR	Sanayi Üretimi (Mevsimsellikten Arındırılmış) (Aylık)	0.60%	-1.10%
		14:30	TR	Yabancı Net Hisse Senedi Yatırımı	--	-\$108m
		15:30	ABD	ÜFE (Aylık)	0.20%	0.40%
		15:30	ABD	Çekirdek ÜFE (Aylık)	0.30%	0.30%
		15:30	ABD	ÜFE (Yıllık)	--	3.50%
		15:30	ABD	Çekirdek ÜFE (Yıllık)	--	3.60%
14 Mart	Cuma	15:30	ABD	İşsizlik Başvurusu Başvuruları	--	221k
		19:00	ABD	Hane Halkının Net Gelir Değişimi	--	\$4766b
		17:00	ABD	Michigan Üni. Tüketici Hissiyatı	64	64.7
17:00	ABD	Michigan Üni. Tüketici Beklentileri	--	64		
15 - 16 Mart	Haftasonu	-	-	-	-	-

*(M.A.):Mevsimsellikten arındırılmış

Kaynak: Bloomberg, Deniz Yatırım Strateji ve Araştırma

Beklenen Finansal Açıklamalar

Tarih	Şirket
3 Mart	Bankaların konsolide olmayan sonuçları için son gün
11 Mart	Bankaların konsolide sonuçları için son gün
3 Mart	Şirketlerin konsolide olmayan sonuçları için son gün
11 Mart	Şirketlerin konsolide sonuçları için son gün

Beklenen Finansal Açıklamalar

Tarih	Şirket	Konsensus Net Kar Beklentisi	Deniz Yatırım Net Kar Beklentisi
10 Mart	ULKER	1,650	2,791
	KONTR	-	-
	TTKOM	2,287	2,684
	ALARK	2,452	2,386
11 Mart	SOKM	311	275
	BIMAS	6,078	-

Kaynak: Research Turkey, Deniz Yatırım Strateji ve Araştırma

Sayılar milyon TL ifade etmektedir.

Yasal Uyarı

Bu rapor/e-posta içerisinde yer alan değerlendirmeler Deniz Yatırım Menkul Kıymetler A.Ş. tarafından, güvenilir olduğuna inanılan kaynaklardan elde edilen bilgi ve veriler kullanılarak genel nitelikte hazırlanmıştır. Raporda yer alan ifadeler, mali durumunuz ile risk ve getiri tercihlerinize uygun olmayabilir ve hiçbir şekilde alış veya satış yapılması yönünde yönlendirme olarak değerlendirilmemelidir. Deniz Yatırım, bu bilgilerin doğru, eksiksiz ve değişmez olduğunu garanti etmemektedir. Bu sebeple, okuyucuların, bu raporlardan elde edilen bilgilere dayanarak hareket etmeden önce, bilgilerin doğruluğunu teyit etmeleri önerilir ve bu bilgilere dayanarak aldıkları kararlarda sorumluluk okuyucuların kendilerine aittir. Bilgilerin eksikliği ve yanlışlığından Deniz Yatırım hiçbir şekilde sorumlu tutulamaz. Ayrıca, Deniz Yatırım ve DenizBank Finansal Hizmetler Grubu çalışanları ve danışmanlarının, herhangi bir şekilde bu rapor/e-posta içerisinde yer alan bilgiler dolayısıyla ortaya çıkabilecek, doğrudan veya dolaylı zararlarla ilgili herhangi bir sorumluluğu yoktur. Burada yer alan bilgiler sermaye piyasası aracına yönelik bir yatırım tavsiyesi, alım-satım önerisi ya da getiri vaadi değildir ve yatırım danışmanlığı kapsamında yer almamaktadır. Yatırım Danışmanlığı hizmeti; yetkili kuruluşlar tarafından imzalanacak yatırım danışmanlığı sözleşmesi çerçevesinde kişilerin risk ve getiri tercihleri dikkate alınarak kişiye özel sunulmaktadır. Buradaki içeriğin hiçbir bölümü Deniz Yatırım Menkul Kıymetler A.Ş.'nin yazılı izni olmadan çoğaltılamaz, hiçbir şekilde ortamda yayımlanamaz, alıntı yapılamaz ve kullanılamaz. Sadece burada yer alan bilgilere dayanarak yatırım kararı verilmesi beklentilerinize uygun sonuçlar doğurmayabilir.

© DENİZ INVEST 2025

Derecelendirme

Deniz Yatırım Analistleri, her hisse senedi için bir veya birden fazla değerlendirme yöntemi kullanarak 12 aylık hedef değerler (fiyatlar) ve buna bağlı olarak potansiyel getirileri hesaplamaktadır. 12 ay derecelendirme sistemimiz; AL, TUT ve SAT olmak üzere 3 farklı genel yatırım tavsiyesi içerir.

AL: Hisse senedinin gelecek 12 ay toplam potansiyel getirisinin **en az %20 ve üzerinde** oluşması şeklindeki değerlendirme ifade etmektedir.

TUT: Hisse senedinin gelecek 12 ay toplam potansiyel getirisinin **%0-20 aralığında** oluşması şeklindeki değerlendirme ifade etmektedir.

SAT: Hisse senedinin gelecek 12 ay toplam potansiyel getirisinin **%0'dan daha düşük** seviyelerde oluşması şeklindeki değerlendirme ifade etmektedir.

Derecelendirme	Potansiyel Getiri (PG), 12-ay
AL	≥%20
TUT	%0-20
SAT	≤%0

Kaynak: Deniz Yatırım

Deniz Yatırım Analistleri hisse senetlerini potansiyel katalizörler, tetikleyici gelişmeler, riskler ile piyasa, sektör ve rakip firma gelişmeleri ışığında değerlendirmektedir. Analistlerimiz genel yatırım tavsiyesinin kamuoyuyla paylaşılmasını takip eden süreçte hisse senetlerini titizlikle yakından takip etmeye devam etmekte; ancak, hisse senedi fiyatındaki dalgalanmalardan ötürü değerler, derecelendirme sistemimizdeki sınırları aştığı takdirde, analistlerimiz hisse senedi hakkında sundukları tavsiyeyi değiştirmemeyi ve/veya Gözden Geçirme (GG) sürecine almayı tercih edebilirler.